

# 文教経済常任委員会 予算決算常任委員会文教経済分科会

委員長 後藤 修一 副委員長 上田 欣也  
委員 坂本 早苗 委員 青木 照美  
委員 松本 龍一 委員 澤田 雄二



生坪老人憩いの家

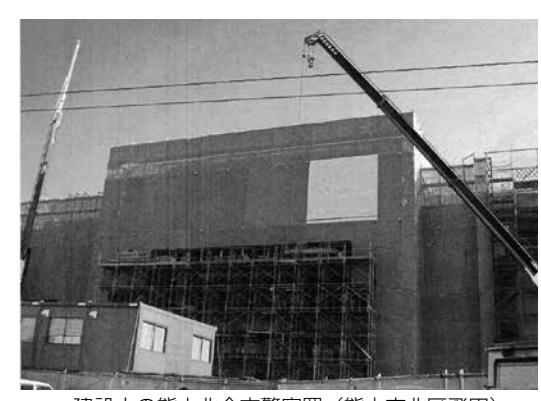
**問** 平成28年度合志市下水道事業会計決算  
**問** 営業外収益の雑収益に関し内容はどのようなものか。  
**答** みずき台の開発時に配水池施設の建設予定用地を譲り受けたもので、当該用地を駐車場として貸し付けて収益を得ている。面積は580㎡である。

**〔常任委員会〕**  
**合志市生坪・立割老人憩の家**  
**問** 当該施設の様子はどのようなものか。  
**答** 同区の高齢化が進み老人会等の利用者も減少した。また、当該施設の耐用年数が過ぎ、熊本地震により壁にヒビが入っていることから、改修や建て替えではなく解体撤去の結論に至った。

**〔分科会〕**  
**平成29年度合志市一般会計補正予算**  
**問** 文化財保護費の白百合保育園建設工事船入遺跡調査事業について、調査報告書の費用負担は。  
**答** 発掘調査は平成28年度で終了し、その結果を取りまとめた調査報告書を作成するが、その費用は地権者である白百合保育園が負担し、歳入の発掘調査費用負担金の580万円に含まれる。  
**問** 上生、城以外にも集落営農組合を設立する働きかけをしていく計画があるか。  
**答** 計画はないが、昨年豊岡と合生で2回説明会を行った。また、今後要望等あれば対応していく。  
**〔農政課〕**  
**問** たけのこ・竹材生産支援事業について詳細な事業内容を聞きたい。  
**答** 竹を間伐し、たけのこの生産を促進するとともに、間伐した竹を有効活用する事業である。  
**〔都市計画課〕**  
**問** 都市公園総括型管理事業の工事請負費の増額について、専決処分を行った倒木による車両破損に係る増額か。  
**答** 詳細に点検した結果、危険性が

**〔分科会〕**  
**平成29年度合志市一般会計補正予算**  
**問** 希望の見込みはわからない。  
**〔政策課〕**  
**問** 福祉会館改修スケジュールは。  
**答** 工事は11月に契約締結。2月くらいまでには終わりたい。  
**〔商工振興課〕**  
**問** 総合健康センター維持管理事業の50万円の施設整備委託費の調査、検討について。  
**答** 年内に調査を実施する予定になっていない。  
**〔企画課〕**  
**問** 地域公共交通計画の考え方は。  
**答** 面的な公共交通ネットワークの構築を目指す。

**〔分科会〕**  
**平成28年度合志市一般会計歳入歳出決算**  
**問** 経常収支比率96・1%の分析  
**〔財政課〕**  
**問** 希望の見込みはわからない。  
**〔政策課〕**  
**問** 福祉会館改修スケジュールは。  
**答** 工事は11月に契約締結。2月くらいまでには終わりたい。  
**〔商工振興課〕**  
**問** 総合健康センター維持管理事業の50万円の施設整備委託費の調査、検討について。  
**答** 年内に調査を実施する予定になっていない。  
**〔企画課〕**  
**問** 地域公共交通計画の考え方は。  
**答** 面的な公共交通ネットワークの構築を目指す。

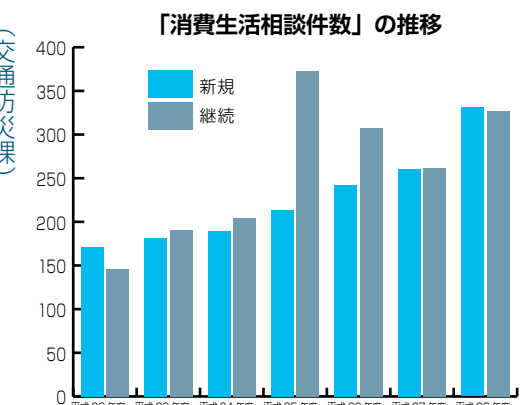


建設中の熊本北合志警察署（熊本市北区飛田）

**〔分科会〕**  
**平成28年度合志市一般会計歳入歳出決算**  
**問** 経常収支比率96・1%の分析  
**〔財政課〕**  
**問** 希望の見込みはわからない。  
**〔政策課〕**  
**問** 福祉会館改修スケジュールは。  
**答** 工事は11月に契約締結。2月くらいまでには終わりたい。  
**〔商工振興課〕**  
**問** 総合健康センター維持管理事業の50万円の施設整備委託費の調査、検討について。  
**答** 年内に調査を実施する予定になっていない。  
**〔企画課〕**  
**問** 地域公共交通計画の考え方は。  
**答** 面的な公共交通ネットワークの構築を目指す。

**〔常任委員会〕**  
**企業立地の促進等による地域における産業集積の形成及び活性化に関する法律の一部改正に伴う関係条例の整理に関する条例の制定**  
**問** この条例のメリットについて。  
**答** 観光文化等新たな産業の取り込みが出来るようになる。  
**財産の無償譲渡**  
**問** 昨年と比べて本市の配当額は伸びているか。  
**答** 数年横ばいの状況である。  
**〔分科会〕**  
**平成29年度合志市一般会計補正予算**  
**〔財政課〕**  
**問** 庁舎窓口改修事業に係る債務負担行為補正について。  
**答** 2力年の負担行為となっていないが今年度の予算計上はない。  
**〔総務課〕**  
**問** 行政不服審査請求件数は。  
**答** 審査請求は出ていない。  
**〔交通防災課〕**  
**問** 熊本北合志警察署への管轄移管について。  
**答** 新防犯協会の構成メンバーは、8名である。  
**〔市民課〕**  
**問** マイナンバーカード等への旧姓併記の希望の見込みについて。

**〔交通防災課〕**  
**問** 防災無線整備更新事業の課題について。  
**答** 28年度については、新開区、陽光台に拡声子局整備した。  
**〔環境衛生課〕**  
**問** 災害救助事業、地震被害家屋等解体業務委託の繰越分も国庫補助の対象になるのか。  
**答** 繰越分も国庫補助の対象になる。  
**〔税務課〕**  
**問** 固定資産税の収納額の減少の要因は何か。  
**答** 熊本地震による減免が主要因である。  
**〔まちづくり対策室〕**  
**問** 御代志地区の事業の進捗状況について。  
**答** 区画整理事業から市街化編入による区域区分の変更へと方針転換したが、工程としては当初の計画どおりに進める。  
**〔企画課〕**  
**問** 情報企画費（繰越明許）の執行率が低いのは。  
**答** 情報セキュリティ強化対策に向けた情報ネットワーク構築に関する補助経費が明確になった。  
**〔会計課〕**  
**問** 市債利子管理事務28年度20億円借入れの理由は。  
**答** 想定外の熊本地震発災により、関連する費用が発生したため借入れを行った。  
**〔監査委員事務局〕**  
**問** 代表監査委員の待遇に関して報酬も含めて検討の必要性は。  
**答** 執行部と協議をしていきたい。



**〔総務課〕**  
**問** 消費生活相談件数の推移について。  
**答** 歳入の増加が1億5440万3千円。歳出が7億3737万3千円となったためである。  
**〔総務課〕**  
**問** 消費生活相談件数の推移について。  
**答** 平成22年度は新規のみで171件。23年度と28年度については新規と継続の合計数でいくと23年度373件、28年度658件である。



中央運動公園樹木伐採予定地

**〔学校教育課〕**  
**平成28年度合志市一般会計歳入歳出決算**  
**問** 日本語指導員の派遣委託で、対象となる児童はどのくらいいるのか。どの国からが多いのか。  
**答** 12名程度。主にフィリピン国籍や中国国籍が多い。そうした児童が増えているので、県費職員に加配を毎年要望している。  
**〔人権啓発教育課〕**  
**問** ハンセン病啓発DVD1000枚の備品購入費には、映画の制作費も入っているのか。  
**答** これはすでに上映された「新あつい壁」のDVDなので、映画の制作費ではなく、著作権等のDVDのみの購入費である。  
**〔農業委員会事務局〕**  
**問** 最適化推進委員の具体的な活動を聞きたい。

**〔学校教育課〕**  
**問** 日本語指導員の派遣委託で、対象となる児童はどのくらいいるのか。どの国からが多いのか。  
**答** 12名程度。主にフィリピン国籍や中国国籍が多い。そうした児童が増えているので、県費職員に加配を毎年要望している。  
**〔人権啓発教育課〕**  
**問** ハンセン病啓発DVD1000枚の備品購入費には、映画の制作費も入っているのか。  
**答** これはすでに上映された「新あつい壁」のDVDなので、映画の制作費ではなく、著作権等のDVDのみの購入費である。  
**〔農業委員会事務局〕**  
**問** 最適化推進委員の具体的な活動を聞きたい。

**〔学校教育課〕**  
**問** 日本語指導員の派遣委託で、対象となる児童はどのくらいいるのか。どの国からが多いのか。  
**答** 12名程度。主にフィリピン国籍や中国国籍が多い。そうした児童が増えているので、県費職員に加配を毎年要望している。  
**〔人権啓発教育課〕**  
**問** ハンセン病啓発DVD1000枚の備品購入費には、映画の制作費も入っているのか。  
**答** これはすでに上映された「新あつい壁」のDVDなので、映画の制作費ではなく、著作権等のDVDのみの購入費である。  
**〔農業委員会事務局〕**  
**問** 最適化推進委員の具体的な活動を聞きたい。

**〔学校教育課〕**  
**問** 日本語指導員の派遣委託で、対象となる児童はどのくらいいるのか。どの国からが多いのか。  
**答** 12名程度。主にフィリピン国籍や中国国籍が多い。そうした児童が増えているので、県費職員に加配を毎年要望している。  
**〔人権啓発教育課〕**  
**問** ハンセン病啓発DVD1000枚の備品購入費には、映画の制作費も入っているのか。  
**答** これはすでに上映された「新あつい壁」のDVDなので、映画の制作費ではなく、著作権等のDVDのみの購入費である。  
**〔農業委員会事務局〕**  
**問** 最適化推進委員の具体的な活動を聞きたい。