

9

September 2010
Number 55



ごうし



平成22年10月1日

安全な牛乳をつくります

飼料用トウモロコシの収穫



今月の主な話題

- 地域を守るわがまちのヒーローたち～合志市消防団～ ②
- 自治基本条例 学習シリーズNo5 ④
- 「子ども手当」申請手続きはお済みですか？ ⑥
- 一日でも早い下水道への接続にご協力ください ⑦

地域を守るわがまちのヒーローたち 合志市消防団



地域で火災が発生したとき、消防署の職員とは別に駆けつけてくれる消防団員たちの存在をご存じですか？

彼らは地元の消防団員で、ボランティアで、地域の安心・安全のために尽力しています。ひとたび火災や災害が発生すれば彼らは昼夜を問わず出動し、地域の皆さんの生命・財産を守るために活躍しているのです。

今回、そんな消防団について注目してみました。地域を守るため、仕事や家庭生活の時間を割いて防災に取り組むわがまちの知られざるヒーローたち。その活動の一端をご覧ください。



6月6日に行なわれた市消防操法大会。
小型ポンプを使って、的に向けて放水し、選手たちは日ごろの訓練成果を披露しました。

消防団ってどんな組織？

市の消防団は、「合志市消防団条例」に基づいて組織されています。団員は本市に居住、または勤務する年齢満18歳以上の人で構成され、定数は745人となっています。市長に任命された消防団長のもと、二丸となって地域の防災活動に当たっています。団員は消火活動を主とする防災対策を万全とするため、日ごろから訓練に励んでいます。その活動は年間を通じて行なわれ、季節を問わず防災に努めています。

そんな団員たちの訓練の成果を互いに確認し、披露する場となっているのが、春季訓練や消防操法大会などの各種大会です。新年の出初式は、毎年各地でテレビのニュースなどで取り上げられ、一般的にもよく知られています。

しかし、団員の活動は訓練や大会出場ばかりではありません。地元の自治会の要望に応じて、さまざまな活動にも協力しています。

何より、地元で火災が発生した際に一番駆けつけて消火に当たる団員たちは、地域を守る重要な役割を担っているのです。

地域を守る わがまちのヒーローたち



地域防災に欠かせない消防団員も現在では加入者が減少傾向にあり、団員の高齢化などが課題となっています。そんな現状について消防団長にお話を聞きました。また、6月6日の市の消防操法大会で選手宣誓をした現役の団員に入団の経緯を話してもらいました。

消防団の現状と課題



消防団長
中島健さん(御代志)

—本市でも団員は減っているんですか？

はい。まず、若い人の地域に対する意識や環境が変化してきています。地域とのつながりを持たず、消防団の存在そのものを知らない・関心がない若者が増えていきます。また、少子高齢化という全国的な社会環境の変化などが原因で、本市でも団員の確保は難しくなっています。

—それには、どんな対策が必要だと思いますか？

まずは市民に消防団の必要性を再確認してもらい、協力をお願いすることから始まります。安心安全なまちづくりには、市民の皆さん自身のご理解・協力がなければ達成できません。

—消防団として、今後どのように活動を続けていきますか？

わたしたち消防団には、これまで先輩たちが築き上げてこられた歴史と伝統があります。それを絶やすことなく受け継いで、市民生活の安心安全に貢献していきまします。これからも自分たちが暮らす地域を守り、住民の皆さんを守るため日々、活動してまいります。

自分を成長させた消防団



第4分団
木永耕治さん(上庄)

幼いころからいつも消防団がそばにいました。災害はもちろんのこと、訓練や地域でのイベントなどさまざまな所で見かけました。「いつか自分も消防団に入る」ごく自然にそれを感じ育ちました。わたしは今年で入団9年目、合併などで多少の変化はあったものの、活動内容は幼いころの記憶と何ら変わりません。

消防団は日ごろから防災に努め、各種イベントの貴重な(?)若手人員として参加しています。常に地域と密接に関わることで、防犯に役立ち、近所付き合い合いまでつながる優れものです。

しかし、休日返上の消防活動は人員も集まりにくく、わたし自身、面倒でイヤに思えることもありました。

それでも、その活動によって得られる効果はとて大きなものがあり、自分自身を成長させてくれました。これからは近所の若手が集う団体「消防団」を盛り上げて、地域のために頑張りたいと思います。

取材を終えて

先日、現役の消防署員とお話する機会があり、思い切って質問してみました。「プロの皆さんにとって、地元消防団員はどのくらい役に立っていますか？」

すると、きつぱりとした回答が返ってきました。「消防団員の皆さんは、わたしたちにとってなくてはならない存在です。消防署から駆けつけるわたしたちより、地元にいる団員の皆さんの方が早く消火に取りかかれますし、地元を知り尽くした団員さんたちの助けが非常に重要です。鎮火した後も、消防署員には原因調査などの仕事がありますので、現場の片付けや炊き出しをしてくれるのは団員さんなんです。火災現場からまた火が起らないよう一晩中見張りをするのも団員さんたちがやっています。団員の皆さんあってのわたしたちなんです。」

この言葉にハッとさせられるとともに、『消防団員の役目は消防署のお手伝い』と軽く考えていた自分を恥ずかしく思いました。地域の生命・財産を誰より大切に思っているのは、他ならぬ住人たちであり、外部からの助けを待つのではなく自分たちの手で守ろうとする団員の皆さんこそが、わたしたちにとって最も身近で頼りになる存在なのです。いざというときに真っ先に駆けつけてくれる団員の皆さんのご苦勞に、どうか目を向けてください。

「市民が主役、みんなで進めるまちづくりのルール」 合志市自治基本条例

学習シリーズ NO.5

前回の広報8月号では、条例での『市の執行機関、市長及び市職員の責務』についてお知らせしました。

今回は、『**第5章 市政の運営**』について考えてみましょう。

【合志市自治基本条例の内容】

前文

第1章 総則

第2章 市民の責務及び権利

第3章 市議会の役割及び責務

第4章 市の執行機関の責務

第5章 市政の運営

第6章 参画及び協働によるまちづくり

第7章 国及び他の地方公共団体等との連携

第14条 市政運営の基本原則
第15条 総合計画
第16条 組織づくり
第17条 総合的な行政サービス
第18条 情報共有及び説明責任
第19条 個人情報保護
第20条 市民要望の取扱い
第21条 行政手続
第22条 公益通報
第23条 行政評価
第24条 財政運営及び公表



第2章から第4章までは、**市民・市議会・市の執行機関**のそれぞれの**責務、権利及び役割**を明らかにしていますが、第5章では、まちづくりのための**市政運営**について明らかにしています。

1. 自らの判断と結果に責任を持って市政運営を行ないます。

6. 個人情報について、適切な保護措置を行ないます。

8. 市民の権利と利益を保護するため、その手続について適切に行ないます。

2. まちづくりの指針となる基本構想を定め、その実現のため、総合計画を策定します。

市政運営



9. 適正な市政運営を行なうため、職員などからの通報を受けける体制を整備します。

3. 各事業を適正かつ適確に行なうために、効率的な組織運営を行ないます。

10. 総合計画に掲げる目標の達成状況及び成果を検証して、改善に結び付けます。

4. 市役所内の横断的な連携を図り、総合的な行政サービスを行ないます。

5. 市政に関する情報を、積極的に、分かりやすく公開します。

7. 市民の意見や要望について、その経過や結果などを記録して透明性を高めます。

11. 市の財政運営に関する情報を、分かりやすく公表します。

《 詳しい条文は次のとおりです 》

(市政運営の基本原則)

●第14条 市議会及び市の執行機関は、自治の基本理念にのっとり、国及び他の地方公共団体と対等な立場に立ち、自らの判断と結果に責任を持って、市政の運営を行います。

(総合計画)

●第15条 市の執行機関は、自治の基本理念及び市政運営の基本原則にのっとり、市議会の議決を経て、まちづくりの指針となる基本構想を定めるとともに、その実現のための基本計画をまとめ、総合計画を策定します。

- 2 市の執行機関は、総合計画の策定に当たり、参画ができる場を設け、市民の意見を反映します。
- 3 市の執行機関は、法令等に基づく個別計画の策定及び実施に当たっては、総合計画との整合を確保します。

(組織づくり)

●第16条 市の執行機関は、総合計画を実現するため、法令、条例、規則及び予算に基づき、各種の事務及び事業を適正かつ適確に執行するための組織体制を整備します。

- 2 市の執行機関は、市政の課題に適確にこたえることができる知識と能力を持った職員を育成し、効率的な組織運営を行います。

(総合的な行政サービス)

●第17条 市の執行機関は、自治の基本理念に基づき、組織の横断的な連携を図り、市民のニーズに適確に対応した総合的な行政サービスを行います。

(情報共有及び説明責任)

●第18条 市の執行機関は、参画及び協働のまちづくりを推進するため、市政に関する情報を、積極的に、市民に分かりやすく公開し、情報を共有します。

- 2 市の執行機関は、事業の企画立案、決定、実施及び評価に当たっては、必要に応じその必要性及び妥当性を分かりやすく市民に説明します。

(個人情報保護)

●第19条 市の執行機関は、市民の基本的人権を擁護し、信頼される市政を実現するため、個人情報適正に管理し、その利用、提供等に関し適切な保護措置を講じます。

(市民の要望の取扱い)

●第20条 市の執行機関は、市民の意見及び要望に対し、その経過、結果等を記録し、必要に応じて公開することで、透明性の高い市政運営を行います。

(行政手続)

●第21条 市の執行機関は、市政運営における公正の確保と透明性の向上を図り、市民の権利と利益を保護するため、行政手続に関して必要な事項を別に条例で定め、適切に運用します。

(公益通報)

●第22条 市の執行機関は、適正な市政運営を確保し、公正な社会を実現するという公益のため、市政に係る違法と思われる行為などに対し、市の職員等から行われる通報を受ける体制を整備し、当該公益に係る通報を行った者が、通報したことを理由として不利益な取扱いを受けることのないよう適切に保護します。

(行政評価)

●第23条 本市の行政評価は、総合計画の進行管理を行うための仕組みであり、計画に掲げる目標の達成状況及び成果を検証し、及び評価し、その結果を次のより良い企画、計画立案及び改善に結び付けることを基本とします。

- 2 市の執行機関は、参画及び協働を進める共通の仕組みとして行政評価を活用します。

(財政運営及び公表)

●第24条 市の執行機関は、将来にわたって健全な財政運営を持続するため、総合計画及び行政評価と連動した財政の仕組みを確立し、本市の財政運営に関する情報について、市民に分かりやすく公表します。

合志市自治基本条例の全体は、庁舎の情報コーナーや市ホームページで見ることができます。

問い合わせ先 企画課 政策企画班(合志庁舎) ☎248-1813

「子ども手当」申請手続きはお済みですか？

次代の社会を担う子どもの育ちを支援するため平成22年4月から「子ども手当制度」が創設されました。対象の子どもを養育している人で、まだ申請がお済みでない場合は、至急手続きをしてください。

【支給対象の子ども】

15歳に達する日以降の最初の3月31日までの間にある人（おおむね中学校修了前までの子ども）

【請求者（支給資格者）】

本市に住所を有する人で、対象の子どもを養育している人

※父と母がともに子どもを養育（金銭的・精神的・生活全般面倒を看ている）している場合は、所得の高い人（子どもの生計を維持する程度の高い人）が支給資格者です。

※公務員の人は、勤務先に申請してください。

【手当額】

月額 子ども1人につき13,000円

Q 申請が必要な人はどんな人？

●「子ども手当認定請求書」の提出が必要な人

- ① 第1子が生まれた人
- ② 本市に転入した人
- ③ 支給対象の子どもを養育するようになった人
- ④ 「児童手当」を所得制限などにより受給できなかった世帯
- ⑤ 平成22年4月に中学2・3年生になる子どものみがいる人

●「額改定認定請求書」の提出が必要な人

- ⑥ 平成22年3月31日時点で児童手当の受給資格があり、平成22年4月1日から中学2・3年生になる子どもを養育している人
- ⑦ 新たに子どもが生まれ、養育する子どもが増えた人

【申請期限】

右記の①②③⑦に該当する人は、事実発生（出生日・転出予定日など）の翌日から15日以内に手続きをしないと、事実発生日の属する月の翌月から支給されず、右記の④⑤⑥に該当する人は、9月30日（木）までに認定請求をしないと、平成22年4月分からさかのぼって支給されません。

※期限（平成22年9月30日）を過ぎると、申請の翌月からの認定になりますので、ご注意ください。
 ※子ども手当は子どもの健やかな育ちのために有効に用いてください。
 また、市へ寄附する制度もありますので、お問い合わせください。

問い合わせ先 子育て支援課（西合志庁舎） ☎242-1159

保育所設置認可希望者募集

本市の南部市街化区域とその隣接地域では、認可保育所が不足しています。今後も不足することが見込まれるため、保育所を設置し、設置認可を希望する事業者を次のとおり募集します。

●設置区域

本市の南ヶ丘小学校校区または西合志南小学校校区およびその隣接地域（ホームページに募集区域図を掲載しております）

●募集園数 1園

●応募資格

次の要件をすべて満たしているものとする

- （一）社会福祉法人または開設までに社会福祉法人認可を受けることができる見込まれる人
- （二）保育事業の経験等を有する法人等（施設長（予定者）の経験等）
- （三）市町村民税の滞納がないもの（団体の代表者および施設長（予定者含む）

●定員等

資金などでの対応とし、施設整備などに要する経費は「合志市保育所施設整備補助金交付要綱」に基づき交付（予定）する。
 ※平成23年度予算の成立をもって正式決定とする。

●提出書類等

「合志市保育所設置認可希望者募集要項」による
 （必要な書類は子育て支援課でお渡しします。また、ホームページからもダウンロードできます）

●提出期間

9月1日（水）～10月20日（水）午後5時必着（必ず持参してください）

※受付時間は、午前8時30分～午後5時
 ※土・日・祝日は、受付を行いません。

提出・問い合わせ先 子育て支援課（西合志庁舎） ☎242-1159
 ホームページアドレス <http://www.city.koshi.lg.jp>

「口でも早い下水道への接続に」協力ください

9月10日は
下水道の日

1 水洗トイレで毎日の

暮らしが快適に！

わたしたちの暮らしを本当に豊かで快適さやかなものにしていくために、下水道の整備はみんなの願いです。すでに、下水道処理区域内の家庭では水洗化が進み、快適な生活を送っています。

公共下水道では、家庭の雑排水はもとより、現在くみ取り式トイレを利用してある家庭や浄化槽式水洗トイレを設置している家庭でも改造工事を行ない、下水道に接続することができま

『3年以内に改造を！』

下水道法では、処理区域内にある家庭等のくみ取り便所は、供用開始後3年以内に水洗トイレに改造するよう義務付けられています。また、浄化槽式水洗トイレを設置している家庭では、遅滞なく排水設備を設け、下水道に接続しなければなりません。

ん。皆さんのご理解とご協力をお願いします。

2 受益者負担金の支払い

下水道の施設は道路や公園と違い、利益を受ける人が決まっています。そのため下水道整備により直接利益を受ける人(受益者)にその建設費の一部を負担してもらっています。

これから下水道を使用しようとする土地(公共樹が設置され、いつでも下水道に接続できる土地を含む)に対して、1㎡あたり330円を賦課しています。納入方法は一括前納と分割納付とがあります。一括前納の場合、負担金納入後、20%の報奨金が交付されます。

3 排水設備工事の手続き

(1) 工事の計画をたてる

水洗トイレに使用する便器は、種類がたくさんあります。和式にするか、洋式にするかなど、よく検討

して決めてください。特に工事費用は規模や条件によって変わってきますので、見積りを取るなど前もって確認しておくことが必要です。

(2) 工事店を決める

排水設備などの工事は、市が指定した工事店にご依頼ください。処理区域内の皆さんが安心して工事ができ、公共下水道の機能を適正に維持するための基準に沿った工事を行なうために指定工事店制度を設けています。

(3) 工事の申請

指定工事店が皆さんの代理で行ないます。

(4) 工事の着手

排水設備の工事に着手します。

(5) 工事の検査

工事が完了すると、工事完了届を上下水道課に提出していただき(指定工事店が代行)、市が検査を行ないます。検査に合格すると、排水設備検査済証を交付します。

(6) 下水道使用料

工事の完了後、下水道への排水が始まると下水道使用料が賦課されます。水道の量水器による使用水量に応じて料金がかかります。



問い合わせ先 上下水道課(合志庁舎) ☎248-1232

地ブラ事務局 が行く!

かぐや姫たまご
& かすてら

シリーズ
第2弾

今回は、竹林に囲まれた澄んだ空気の中で愛情
いっぱい育てられた鶏たちから産まれた栄養
満点の「たまご」を生産し、そのたまごで美味しい
「かすてら」を作っている、緒方エッグファームさ
んをご紹介します。

かぐや姫たまご ●販売価格 300円(税込)～
コレステロール値低下(13%カット)、ビタミンEは通常
卵の約7倍の栄養満点なたまごです。

かぐや姫たまごのかすてら 3種類
保存料、添加物一切不使用なので安心安全です。

【プレーン】●販売価格 550円(税込)
栄養満点たまごをふんだんに使った、しっとりコクのあ
るかすてらです。

【桑葉】●販売価格 800円(税込)
合志産の栄養豊富な桑の葉粉末を加えたかすてらで
す。抹茶とは違う風味があります。

【米粉】●販売価格 800円(税込)
卵黄の割合を高くして、熊本県産の米粉使用のもっちり
したかすてらです。



生産者の緒方さん夫妻に 突撃インタビューしました!



緒方克也さん

私がニワトリを
育てています!



緒方幸代さん

私がかすてらを
作っています!

- Q1. 認証品に選ばれ、お客さんの反応は?
- A1. テレビ・ラジオ出演や新聞・雑誌にも取り上げられ、問い合わせや遠方からわざわざ買いに来られるお客さんも増えており、売り上げも伸びています。
- Q2. ブランド推進協議会に期待することは?
- A2. 「地ブラ」は、合志ブランドを発信するための情報局のようなもので、内外とのつながりや橋渡しをしてもらう重要な場所です。これからはわたしたち事業者と一緒に盛上げていってほしいです。期待しています!

●ご注文・問い合わせ先

有限会社 緒方エッグファーム 担当者 緒方 克也
合志市合生2121-1 ☎ 242-3873 FAX 242-1007
ホームページアドレス <http://www.ogataegg.jp/>
※ユウパレス弁天物産館でも取り扱っています。

合志市特産品地域ブランド推進協議会(合志庁舎 商工振興課内) ☎242-1270
ホームページアドレス <http://www.kinasse-koshi.jp>

ご存知ですか? 国民年金には障害基礎年金があります

■障害基礎年金とは

障害基礎年金は、障害の原因となった病気やケガの初診日が国民年金に加入中あるいは60歳以上65歳未満の間にある人が、一定の障害の状態になったときに支給されます。

■年金受給のための要件

障害基礎年金を受けるためには、初診日のある月の前々月までの「国民年金に加入しなければならない期間」のうち、保険料を納めた期間と保険料を免除された期間が3分の2以上であることとなっています。ただし、初診日が平成28年3月31日までにあるときは、直近1年間に未納がないこととなつ

います。

■障害基礎年金の年金額

平成22年度の年金額

障害の程度が1級のとき 990,100円

障害の程度が2級のとき 792,100円

障害基礎年金を受けられるようになったときに、その人に生計を維持されている18歳(18歳の到達年度の末日)までの子、または20歳未満で障害基礎年金1級・2級の状態にある子がいる場合は加算額があります。

※1級・2級は、身体障害者手帳などの等級とは基準が異なります。

問い合わせ先 健康づくり推進課 国保年金班(西合志庁舎) ☎242-1183
熊本西年金事務所 ☎355-3261

狂犬病予防集合注射(未注射分)を実施します

狂犬病予防法により飼い犬は、登録および年1回の狂犬病予防注射が義務付けられています。今回の対象は、平成22年度に予防注射をしていない犬に限ります。(5月に市が実施した注射、または動物病院での注射が済んでいる犬は受ける必要はありません。)

通知ハガキを持って注射会場へお越しください。なお、犬の登録をしていない人は注射会場でも受け付けてきます。

※犬が死亡している、または人に譲り渡している場合は環境衛生課までご連絡ください。

- 【料金】 ●登録料 3,000円(すでに登録されている犬は不要です)
 ●注射料 2,500円
 ●注射済票 500円

犬の登録・狂犬病予防集合注射(未注射分)日程表

10月24日(日)	午前9時～9時20分	栄グラウンド 合生文化会館
	午前9時30分～10時	合志小跡グラウンド 野々島公民館
	午前10時20分～11時10分	西合志庁舎 黒石市民センター
	午前11時30分～12時30分	須屋市民センター 泉ヶ丘市民センター

ボランティアで河川清掃

7月24日、市民ボランティアや市内企業、市職員など約300人が「くまもと・きれいな川と海づくりデー」に伴う熊本県下一斉清掃活動として、塩浸川・上生川の清掃を行いました。

暑い中での作業となりましたが、皆さん地域の美化のため汗を流していました。ご協力ありがとうございました。



塩浸川



上生川

違反ごみが増えています

埋立ごみと資源物J(プラスチック類)については分別が難しいため、名前を記入していただいています。もし、間違えて違反ゴミを出してしまった場合でも、名前が書かれていれば排出者に正しいゴミ出しルールを周知でき、違反ゴミを減らすことができます。埋立ごみと資源物J(プラスチック類)には名前を書きましょう。



国勢調査

(平成22年国勢調査標語)

国勢調査は みんなで描く 日本の白画像

10月1日、国勢調査を実施します!

- 国勢調査は、日本に住んでいるすべての人および世帯が対象です。
- 平成22年国勢調査は、我が国が本格的な人口減少社会となって実施する最初の国勢調査で、日本の未来を考えるために欠くことのできない最新の人口・世帯の実態を明らかにする重要な調査です。
- 調査結果は、さまざまな法令で使われるほか、社会福祉、雇用対策、生活環境の整備など、私たちの暮らしのために役立てられます。
- 9月23日から、調査員が世帯を訪問して調査票を配布します。
- 記入いただいた調査票は、封筒に入れて封をした上で調査員に渡していただくか、市への郵送で提出していただきます。



国勢調査は、日本の未来、地域のまちづくりのための基礎資料になります! 皆様のご協力をお願いします。



国勢調査については、平成22年国勢調査広報サイト「国勢調査 e-ガイド」をご覧ください。

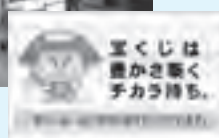
国勢調査e-ガイド

検索

<http://www.stat.go.jp/data/kokusei/2010/kouhou/index.htm>



宝くじ助成事業で購入したテントを使っの夏まつり



コミュニティの健全な発展を図ることを目的としたコミュニティ助成事業により、コミュニティ活動に使用する備品が整備されました。

この、コミュニティ助成事業は、宝くじ普及広報事業費を財源として財団法人自治総合センターが助成決定を行うもので、今後のユトリック団地区の益々の活躍が期待されます。

宝くじ助成事業で
ユトリック団地区が
備品を購入

犯罪のない明るい社会に

7月1日、合志庁舎で第60回社会を明るくする運動推進大会が市推進委員会の主催で行なわれました。

この運動は、すべての国民が犯罪や非行のない明るい社会を築こうとの趣旨で行なわれている全国的な運動です。

関係団体から多数の参加があり、会長の荒木市長から「明るい社会を築くために、地域社会が連帯し、犯罪や非行を1件でも減らしていきましょう」と力強くあいさつがありました。



明るい社会を目指して多くの人が参加

子育て支援のまちづくりに寄附

7月21日、エンフレンテ熊本スポーツクラブから市に寄附がありました。

これは同クラブが主催し、ピー・アットホームの企画・運営のもとで7月10・11日に開催された「スポーツデポカップ第2回合志市子育てサポーターズサッカー大会」で集められた募金です。市の子育て支援事業を応援したいと寄附されました。寄附金は大切にに使わせていただきます。



(写真左から)ピー・アットホームの相馬さんエンフレンテ熊本の鶴田さん

住民交流サロンで国際交流

7月18日、すずかけ台住民交流サロンでスリランカ出身の留学生カマルさんを招いて、七夕コンサートが開催されました。これは、ボランティア活動を行なっているあじさいの会の主催で行なわれたものです。

カマルさんはもともと小学校の音楽教諭で、現在は九州ルーテル学院大学で心理臨床学を学んでいます。母国に小学校を建てたいという夢を抱き、日本での生活費を

切りつめて義援金を送り続けているカマルさんの活動を知ったあじさいの会のメンバーの働きで、コンサートが実現しました。

約96人の参加者は500円の参加費で紅茶やケーキなどを味わいながらカマルさんの歌に聞き入っていました。参加費をもとに集められた義援金は、子どもたちが現在もローソクの灯りで勉強しているスリランカの学校に、送電のための費用として贈られました。



流ちょうな日本語で「浜辺の歌」など日本の歌を熱唱するカマルさん



カマルさんの歌とおしゃべりに笑顔の参加者

熊本酪農から中学生に熱いエール

7月29日、熊本酪農青壮年部は合志市内の3つの中学校を訪問し、酪農LL製品を贈りました。

これは、8月に開催された九州中学校体育大会に出場する3中学校の生徒たちを激励しようと贈られたものです。

青壮年部の激励を受けて、生徒たちはたくさんの種目で精一杯の頑張りを見せてくれました。



合志中学校の福田校長に製品を手渡す熊本酪農の五島青壮年部長(写真右)

市内企業夏祭り



7月31日 三菱電機株式会社「スコープ三味線」の披露



8月7日 合志技研工業操業35周年を祝う鏡割り

従業員や地域との交流を目的に三菱電機株式会社(御代志)と合志技研工業(豊岡)で夏祭りが開催されました。

それぞれの夏祭りの会場には趣向を凝らしたステージイベントや屋台が並び、楽しい真夏の一夜となりました。

カントリーパーク情報

ニュートンのリンゴの木をご存じですか？

熊本県農業公園には、ニュートンのリンゴの木が植えられています。ニュートンが万有引力の法則を発見した話で有名なこのリンゴの木は、枯れる前に接ぎ木で増やされ、世界各地で育てられています。

日本には1964年に東京大学理学部附属植物園(小石川植物園)に植栽され、農業公園には平成2年のオープン前に接ぎ木から植栽されました。

これまでなかなか実がつかず、ついてもすぐに落ちていましたが、今年は2個が成長し、うち1個は8月中旬まで残っていました。この木は「ケントの花」という実が落ちやすい品種ですが、今年は直径約5cmまで成長しました。



▲リンゴの実(7月30日撮影)



「知識の森」入口にあるリンゴの木

石窯でピザ焼き体験

7月30日、中部保育園の夏休み学童クラブの児童29人が、熊本県農業公園内の石窯でピザ焼き体験を行いました。この石窯は、昨年から農業公園の職員が仕事の後に手作りで作成したもので、約半年をかけて完成しました。今年から本格稼働を始めて、多くの参加者がピザ焼き体験を楽しんでいます。この日も、児童たちは自分たちでトッピングしたピザをおいしそうにほおぼっていました。



耐火レンガの石窯



「焼き立てのピザ、おいしそう!」

JA菊池『まんまキッズスクール』開校!

7月3日、菊池地域農業協同組合では次世代を担う子どもたちを対象に、「まんまキッズスクール」を開校しました。管内の小学生2~6年生が参加し、12月まで毎月1回の計6回を予定して実施しています。子どもたちは耕作放棄地を利用した農園作業や収穫物の販売などを体験しています。

第1回は田植え体験、マイはし作りが行なわれました。今後は、ミルク牧場での搾乳体験、稲刈りなども計画されています。「自然を体で感じ、ふるさとを愛す」「農家さんに感謝し、食べ物を大切にする」「食べ物を作り出す農業の大切さを学ぶ」などの約束宣言を毎回唱和し、農作業を体験して「命」「食」「農業」の大切さを子どもたちに感じてもらいます。



第24回動物愛護祭り

動物愛護祭りは、動物の愛護と適正な飼養についての関心と理解を深めるためにさまざまなイベントを行なっています。家族の皆さんでの参加をお待ちしています。

とき 9月23日(木)午前9時30分~午後1時

ところ 熊本県農業公園「カントリーパーク」のびのび広場

内容 動物慰霊祭、盲導犬の理解・啓発、犬猫の飼い方教室、長老犬表彰、動物愛護図画作品表彰と展示、高校生の動物愛護主張、むたゆうじ氏ステージ、○×クイズ、動物ものまねコンテスト、譲渡会など

※カントリーパーク入園料300円(高校生以下無料)が必要です。 ※ペットの同伴はできません。

問い合わせ先 菊池保健所 衛生環境課 ☎0968-25-4135

素敵な人生 素敵なパートナー



合志市男女共同参画
推進懇話会委員
前田 弘
(南ヶ丘小学校長)

男女共同参画社会の実現を図っていくためには、次世代を担う子どもたちに、男女における差別意識や性別役割分担意識を抱かせない教育が必要です。合志市男女共同参画まちづくり条例には、「男女共同参画社会は、性別にかかわらず、市民が協力し、支え合い、思いやりのある地域づくりの基礎となり、共に責任を分かち合い、能力が活かされることで創造力が増し、活力に満ちた、真のまちづくりにつながっていきます。」と記されています。そして、学校において実現すべき姿として、「性別にとらわれず、個性と能力が尊重される教育が推進される学校」「人権教育が進み、人を思いやる心が育つ学校」と示されています。

学校では、子どもたちの発達段階に応じ

て、基本的な人権を尊重する精神の^{かんよう}涵養と実践力の育成を目標に、男女の平等や相互の理解、尊重、協力についての指導をさまざまな教育活動を通して推進しているところです。例えば、掃除の時間や給食の時間などでは、男女が協力して係り活動や班活動をしています。また、学習中においても、男女が班で協力しながらレポートをまとめたり、広用紙に考えを書いたりしています。このように、子どもたちは男女の区別なく、集団の中でお互いの良さを認め合いながら、協力や共同していくことの大切さを学んでいます。

子どもたちはそれぞれに個性と可能性を持っており、性別によってその個性を固定的なものにしたり、可能性を閉ざしたりしてしまうことがあってはいけないと考えています。性別役割分担意識にとらわれない学習指導や進路指導の充実をさらに目指していきたいと考えています。

野々島駐在所が移転しました



市民の安全を見守る新しい駐在所

旧所在地 野々島4841番地1
新所在地 野々島789番地1

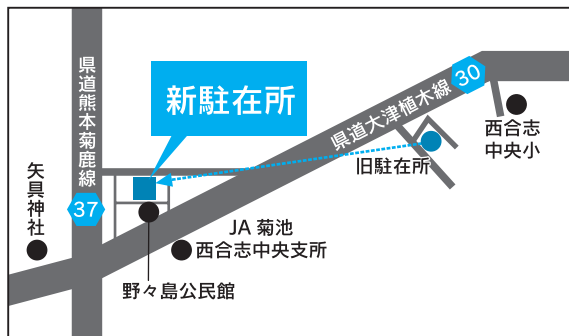
7月28日、大津警察署野々島駐在所がこれまでの西合志中央小学校西側から、野々島公民館北側へ移転し、8月10日に落成式が開催されました。
新駐在所は、相談室や多目的トイレ、来訪者用駐車スペースを設けるなど、地域の「生活安全センター」としての機能を備えており、2人の警察官が勤務する複数駐在所として運用されています。



はざま 迫 巡査部長



塩倉 巡査



問い合わせ先 大津警察署 野々島駐在所 ☎242-1106



西合志図書館 (☎242-5555)
合志図書館 (☎248-5754)
泉ヶ丘市民センター図書館 (☎247-1315)

旬の本

『くわかりやすさ』の勉強法

池上 彰 著

わかりやすいニュース解説で人気のある著者が「わかりやすく伝える力」を磨くために、日ごろから実践していることとは？

何事にも素朴な疑問を持ち「自分は何がわからないか」を考えること。その上で、効率よく情報を集めるための新聞や本の読み方、メモの取り方などを紹介。日常生活やビジネスにも役立つ1冊。



一般書

- 日本人へ リーダー篇…………… 塩野 七生
- 一番じゃなきゃダメですか? …… 蓮舫
- 御巢鷹と生きる…………… 美谷島 邦子
- 子育てハッピーアドバイス
大好き!が伝わる ほめ方・叱り方 …… 明橋 大二
- 緊急時の介護…………… 橋村 あゆみ
- 美に生きた細川護立の眼…………… 細川 護照
- 大切なことは3つにまとめなさい! …… 齋藤 孝
- 働きざかり、遊びざかりに元気弁当 …… 小林ケンタロウ
- いかめしの丸かじり…………… 東海林 さだお
- プラチナデータ…………… 東野 圭吾
- 私の優しくない先輩…………… 日日日
- ペンギン・ハイウェイ…………… 森見 登美彦
- 寂聴辻説法…………… 瀬戸内 寂聴

児童書

- たのしい科学実験365日…………… E.リチャード・チャーチル
- 若おかみは小学生! PART14 …… 令文 ヒロ子
- 忍者サノスケいさんわくわく旅日記31 …… なすだ みのる
- いいからいいから4(絵本)…………… 長谷川 義史
- すいかくんがね(絵本)…………… とよた かずひこ
- まるまるまるのほん(絵本)…………… エルヴェ・テュレ

CD

- 若大将50年! …… 加山 雄三
- STARS …… パク・ヨンハ
- TWIST …… 矢沢 永吉
- NO MORE PAIN…………… KAT-TUN
- 日本むかしばなし集(朗読CD)…………… 坪田 謙治

新着本

新刊お薦め本

『捨てる勇氣 残す覚悟』

土井 けいこ 著 主婦の友社

思い出のモノ。人からのプレゼント。衝動買いしたが未使用のモノ。長年の暮らしの中で、誰もが捨てるに捨てられないモノを抱えていると思います。

自分の暮らしの“今”を分析、把握し、暮らしの改善をはかるノウハウを、整理の前後の写真を用い分かりやすく手引きした入門書です。

物を管理すれば、おのずと心の整理もできるのではないでしょうか。



『現代の子育てこれで大丈夫!』

岡崎 光洋 著 文芸社

熊本県の教育現場で数多くのカウンセリングの実績をもつ臨床心理士による指南書。

現代の親子関係を分析し、その問題点を挙げる。子どもがかわいいからこそ、大人として毅然と向き合う大切さを説く。

思春期の子どもを持つ親をはじめ、子どもとかわるすべての大人に薦める現在の子育ての羅針盤たる1冊。



移動図書館車「ひまわりドンちゃん号」巡回

※移動図書館車の貸出し時間は、約20分です。早めにお越しください。

月 日	巡回地	時 間	月 日	巡回地	時 間	月 日	巡回地	時 間
9/14 (火)	みずぎ台東側公園	13:30	9/22 (水)	合志中央団地前	13:30	10/5 (火)	灰塚区構造改善センター	13:30
	みずぎ台集会所予定地	14:00		みどり館	14:00		合生文化会館	14:00
	東須屋区公民館	14:30		タカキ量店駐車場	14:30	黒松区公民館	14:30	
	須屋市民センター	15:00		弘生区集落センター	15:00	上生区禁酒記念碑前	15:00	
9/15 (水)	上須屋学習センター	15:30	9/29 (水)	つどいの広場(わかば) 堀川区公民館 ふれあい館ディセンター ユトリック区公民館前 北区構造改善センター	13:30 14:00 14:30 15:00 15:30	10/6 (水)	辻久保学習センター	13:30
	くぬぎ園・ケアハウス	14:00						
	10/13 (水)	新開水源地				13:30		
		新開区公民館				14:00		
		黒石区公民館				14:30		
黒石市民センター	15:00							
農研宿舍A棟前	15:30							

市立図書館のホームページで、蔵書の検索ができます <http://koshi-library.coda.ne.jp/>

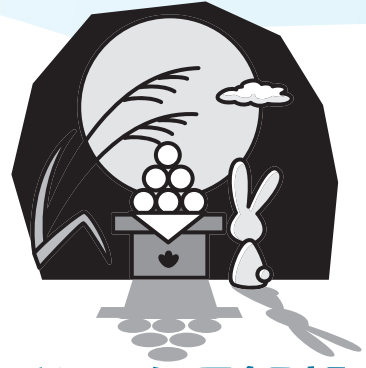


毎週土曜日
受付時間 午後7時～9時
場 所 西合志図書館「天文台」
参加費 無料
 ※雨天・曇天の場合中止します。
 来館前に電話でご確認ください。
問い合わせ先 西合志図書館

☆自宅で見ると9月の星空☆

22日は**中秋**です。十五夜の月は南東の空にあり、その東側の**木星**と一緒に観察することができます。

木星は**うお座**のところにあり、その南東には**みなみのうお座**があります。1等星**フォーマルハウト**が輝いています。



あかちゃんのためのお話し会

と き 10月7日(木) 午前11時～12時
と ころ ヴィーブル2階「和・茶室」(入場無料)
講 師 子育て支援ワーカーズ ペペペべらん代表 高野和佳子さん
内 容 あかちゃんのための本の選び方・読み方・すぐに活かせるふれあい遊びなどの実技をします
対 象 0～1歳半くらいのあかちゃんとその保護者・祖父母など
申し込み・問い合わせ先 合志図書館

合志市立図書館まつり

と き 10月23日(土)・24日(日)
と ころ 西合志図書館 ※今年の会場は西合志図書館のみです。
 ※合志図書館および泉ヶ丘市民センター図書館の展示部門・図書リサイクルは11月6日(土)・7日(日)「合志市文化フェスティバル」で実施します。
内 容 講演会・映画上映会・図書リサイクル・おはなし会・お昼の星空観望会など楽しいイベントが盛りだくさん!ぜひお越しください。
問い合わせ先 西合志図書館
 ※内容については、一部変更される場合があります。

中秋の名月観望会

と き 9月22日(水)
受付時間 午後7時～9時
場 所 西合志図書館天文台
参加費 無料
問い合わせ先 西合志図書館
 ※雨天・曇天の場合中止します。来館前に電話でご確認ください。

図書館掲示板

西合志図書館

- マインドシアター(入場無料)
と き 9月25日(土)午後2時～
と ころ 西合志図書館「集会室」
題 名 『スティッチ・ザ・ムービー』
- おはなし会(入場無料)
と き 毎週土・日曜日 午後2時～
 (マインドシアターがある日を除きます)
 9月11・12・18・19・26日
 10月2・3・9・10・16・17・30・31日
と ころ 西合志図書館「おはなしの部屋」

合志図書館

- ふれあいおはなし会(入場無料)
と き 毎週土曜日 午後2時30分～
 9月11・18・25日
 10月2・9・16・23・30日



9・10月の休館日

- ◆毎週月曜日(祝日の場合は翌平日が休館)
 - ◆毎月末日(末日が土・日・祝日の場合は開館)
- 9月13日(月)・21日(火)・27日(月)・30日(木)
 10月4日(月)・12日(火)・18日(月)・25日(月)





人権教育シリーズ⑥

市では人権教育の推進のため、さまざまな活動や啓発に取り組んでいます。ここでは、取り組みの内容や情報を定期的にお知らせしていきます。

恵楓園を通して～南ヶ丘小学校～

南ヶ丘小学校では、6年生の人権学習の中で恵楓園の学習をしています。これは、わたしたちの身の回りにある差別のおかしさを自分たちの問題として受けとめ、人権意識を高めていく目的で取り組んでいます。わたしたちの身近な地で日本の歴史に残る悲しい出来事が起きていたのです。ハンセン病は治る病気として確認されても差別は残り続けました。子どもたちは恵楓園の歴史やハンセン病について、そして入所者の皆さんの恵楓園での暮らしや差別への怒り、願いなどを学習し、実際に恵楓園へ行き、自分たちで学習したことを確かめていきます。そして、火葬場跡や納骨堂などを回り、ふるさとに帰ることができなかつた人たちの無念さを感じていき

ました。

また、恵楓園ボランティアガイドさんの説明を真剣な眼で聞く子どもたちの姿がありました。

「正しいことを知ること」が差別をなくす大切な一歩です。でもそれ以上に「知ってどうするのか」がさらに大切になってきます。子どもたちからは「恵楓園のことって、お父さんやお母さんたち知っているのかな?」「だんだん入所者の人が少なくなっているんだね。この後、恵楓園にいろんな人が住めるようになればいいのになあ。」そんなつぶやきがありました。そして、恵楓園で学んだ感想を、自分の暮らしと重ねて出し合っていました。

～子どもたちの感想より～

○納骨堂、高い壁、そして前亡くなった人を燃やしていたところへ行く途中、友だちが「なんか・・・心に突き刺さるような話だよね・・・。納骨堂は偽名のままの人名前のない人の、そして元気な赤ちゃんも殺されて納骨堂の中に入っているんでしょ・・・。」と言って、私も思いました。「うん。心に突き刺さる話だった。私たちが元気なのはほんとうに幸せだね。その子たちの分まで元気に過ごさないといけないね。」っていろいろ話しました。私は監禁室がすごく心に残っています。『ただ家族に会いたかっただけ』それだけなのにそこに入れて・・・。実際そこに入ってみると暗くて何も見えなくて・・・、そこに2週間くらいもいなくちゃいけないなんて。よく見るとそこに入っていた日数を数えるための印しるしや文字が書いてありました。

○今日一番心に残ったことは、恵楓園入所者の方から健康な赤ちゃんが生まれても殺されていたと聞いて、びっくりしてとてもくやしい気持ちになりました。健康な赤ちゃんさえも殺されるなんてほんとうに差別はひどいと思います。いろんな学習をして、まずは自分から変えていかないとけないと改めて思いました。



恵楓園の納骨堂

次回は12月号に掲載予定です。

こうし 歴史発見!

第36回

合志市の今昔 その五 合志市上生 (旧西合志町大字上生)

上生は本市の西北部に位置し、北側を菊池市泗水町、西側を熊本市植木町と接しています。

今から、約1150年前の貞観元(859)年、当時の合志郡から山本郡という新しい郡が分離独立しました。当時の人口増加による措置と考えられていますが、このとき上生は合志郡を離れ山本郡の殖生郷に属しました。その後、寛永10(1633)年、約770年ぶりに合志郡に復帰しています。明治9(1876)年、上生村・城村・堀田村が合併して上生村となり、明治22(1889)年に他の四カ村と合併して西合志村大字上生となりました。

戸数は寛永10年の人畜改帳には20戸・石高生産高は626石と記録されています。明治16(1883)年の調べでは86戸に259人が住んでおり、職業は農業が圧倒的で62戸、他には大工職4戸、木挽職1戸、畳刺職1戸、傘張職1戸、竹細工職1戸、屋根葺職2戸、桶屋1戸、小売商5戸、雑職として農営業1戸、牛馬売買職2戸、水車職2戸の記載があります。また、牝馬が5頭、牡馬が5頭飼育されています。生産物では、明治15(1882)年の調査

で農作物では米437石、大豆150石、小豆20石、小麦40石、裸麦130石、大麦15石、蕎麦120石、粟560石、甘藷(さつまいも)6万斤、蘿蔔(大根)2万斤、茶3百斤、柿千斤、芋(さといも)800斤、鶏卵千個のほかに畳50枚、傘150本、筥(箱)150個の生産がありました。

西南戦争後、山本郡古閑村(現熊本市植木町)と上生村は、共立の上古小学校を設置しますが、明治19(1886)年これを廃し、上生村の児童は野々島学校(現西合志中央小学校)に通うようになりました。その後、明治26(1893)年に上生分教場を上生菅原神社そばに設置し、昭和5(1930)年の廃校まで当地域の小生が通学していました。

文化財には、市指定の笹塚古墳(笹塚のほか、古墳時代の城敷古墳(城敷)・城塚遺跡(城)・積雪の板碑(積雪)・縄文時代・中世の上生上ノ原遺跡(上原)・弥生時代の北野遺跡(北野)、歴史上初めて記された合志郡の人物壬生諸石(注)の館跡ともいわれる城遺跡(城敷)・合志二十五天神の二十三番上生菅原神社などがあります。(注:『日本書記』の

696年の項に「肥後国皮石郡壬生諸石」とある)

平成21年11月末には、93世帯、300人となりました。



上生菅原神社

学校紹介

平成22年8月1日現在

～南ヶ丘小学校～

児童数…669人 職員数…38人
校長…前田 弘



本校は幾久富に位置し、児童数669人、職員数38人で今後も児童数の微増が予想されています。南ヶ丘小の子どもたちが夢と希望を持って、学校に行くのが楽しいと思えるように全職員で取り組んでいきたいと思えます。そのために「明るく楽しい学校」「落ち着きがあつてきちんとした学校」「地域や保護者から信頼される学校」を目指して頑張っています。

人権の花運動伝達式

この運動は、法務省と人権擁護局の主に小学生を対象とした啓発運動です。本年度、南ヶ丘小は取り組み校として、配布された花の種子、球根などを児童が協力しながら育成しています。この活動を通して、協力・感謝することの大切さを学ぶとともに情操を豊かにし、やさしい思いやりの心を体得させ、人権思想をはぐくむことを目的としています。また、本校では保護者や地域の老人会とも連携し、協力を仰ぎながら活動を進めています。現在、朝顔・ヒマワリ・メランポジウム・サルビア・マリー



人権の花運動



老人会の協力

ゴールドなどの花を育てています。秋にはたくさんの子が取れますが、これを地域に配布したり、風船につけて飛ばしたりして、さらにこの活動を広げていきます。

読みの力を高める授業の創造

平成21・22年度は市の指定を受けて学力向上、特に「読みの力を深める学習」の研究を行なっています。子どもたち同士が学習の中で意見の交換をしたり、聞き合ったりするなど、自分の思いを伝え合う場面を設定し、コミュニケーション能力を育てながら読みを深め、読解力も高めていくことがねらいです。授業の改善だけでなく、群読を取り入れた「山びこ集会」の開催や、全校での会話力向上の練習「スキルアップスピーチタイム」、掲示物の充実など、思いや情報の伝え合いの力を学校生活全般を通して育成していると考えています。



読書活動の充実

本校では、保護者とも連携した読書活動の取り組みが盛んです。毎月15日を「家庭読書の日」とし、「ノートレビ・ノーゲーム」で家族ぐるみでの読書活動の推進を図っています。この日は「家庭読書カード」を家庭に配布し、感想などを書いてもらっていますが、読書活動が多くの家庭で定着してきた様子うかがえます。また、保護者ボランティアによる朝の読み

聞かせ活動や、年に一度の人形劇舞台まで設置した大がかりな「童話会」では、保護者や職員による朗読・読み聞かせを子どもたちはとても楽しみにしています。図書館の設備・運営の充実と合わせて、平成21年度全国図書館コンクールで「全国図書館協議会長賞」を受賞しています。



保護者の読み聞かせ

児童と全職員が一丸となって取り組もう

掃除に力を入れて学校全体で取り組んでいます。生徒指導・校内放送・日課の変更などさまざまな工夫をしながら、職員・児童と一緒に頑張っています。





健康のすすめ

問い合わせ先 健康づくり推進課(西合志庁舎) ☎242-1183

女性特有のがん検診推進事業 クーポン券による無料検診を実施します

平成21年度に国の緊急経済対策として全国的に実施された「女性特有のがん検診推進事業」を、平成22年度も引き続き実施することになりました。

特定の年齢の女性に子宮頸がん・乳がん検診の無料クーポン券・検診手帳・啓発チラシを郵送しています。ぜひ、この機会に検診を受診してください。

無料クーポン券対象者

平成22年4月20日現在、合志市住民基本台帳に登録されている女性で下記に該当する人

●子宮頸がん検診の対象年齢

年齢	生年月日
20歳	平成元(1989)年4月2日～平成2(1990)年4月1日
25歳	昭和59(1984)年4月2日～昭和60(1985)年4月1日
30歳	昭和54(1979)年4月2日～昭和55(1980)年4月1日
35歳	昭和49(1974)年4月2日～昭和50(1975)年4月1日
40歳	昭和44(1969)年4月2日～昭和45(1970)年4月1日

●乳がん検診の対象年齢

年齢	生年月日
40歳	昭和44(1969)年4月2日～昭和45(1970)年4月1日
45歳	昭和39(1964)年4月2日～昭和40(1965)年4月1日
50歳	昭和34(1959)年4月2日～昭和35(1960)年4月1日
55歳	昭和29(1954)年4月2日～昭和30(1955)年4月1日
60歳	昭和24(1949)年4月2日～昭和25(1950)年4月1日

検診の受け方

～がん複合検診を申し込んでいる人～

子宮頸がん検診、乳がん検診(マンモグラフィー検査)の申し込みをしている人は、クーポン券が使用できます。検診当日、会場にお持ちください。乳がん検診の超音波検査は補助対象外のため、自己負担1,000円を徴収します。

～施設検診を申し込んでいる人～

10月から受診することができます。委託医療機関以外ではクーポン券の使用ができませんので、ご注意ください。

検診内容と委託医療機関

	クーポン対象検診内容	委託医療機関	
子宮頸がん	問診・視診・内診・細胞診	産科婦人科大竹クリニック 高野病院 池田クリニック 菊陽レディースクリニック ちが産婦人科 北熊本井上産婦人科 兼城産婦人科 熊本セントラル病院 熊本県総合保健センター	
		問診・視触診・マンモグラフィー	高野病院 熊本セントラル病院 熊本県総合保健センター
乳がん	問診・視触診	庄嶋医院 三隅胃腸科内科外科医院	※乳房超音波検診料金1,000円を別途徴収します。

※無料クーポン券の使用期限は、平成23年3月31日までです。期限内に使用してください。

また、年度末は受診者が多く、混み合いますので早めの受診をお勧めします。

インフルエンザの流行に備えましょう

WHO(世界保健機関)は8月10日、新型インフルエンザの世界的大流行の終息を宣言しました。しかし、今後も新たな流行が危ぶまれ、油断はできません。引き続きインフルエンザの発生に備え、正しい知識を持ち、予防に努めましょう。

インフルエンザを予防するには

①休養とバランスの良い食事をとる

日ごろからバランスの良い食事と十分な休養をとりましょう。体力をつけ、抵抗力を高めることで感染しにくくなります。

②人ごみを避け、マスクを着用する



流行期には人ごみを避け、外出時はなるべくマスクをつけるようにしましょう。マスクを着用することによって、他人からの感染を防ぎ、また他人に感染させることも防ぐ効果があります。

③手洗い・うがいをこまめにする

手洗いは接触による感染を、うがいはのどを潤しウイルスの侵入を防ぎます。外出後は手洗い・うがいを徹底しましょう。



④適度な温度、湿度を保つ

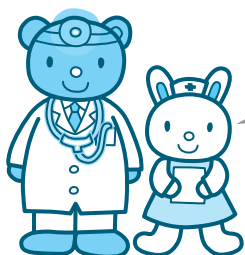
ウイルスは低温・低湿を好み、乾燥していると長時間空気中を漂います。定期的に室内の換気を行ない、加湿器やぬれたタオルなどを室内に干すなどして適度な湿度(60~70%)を保ちましょう。

⑤予防接種を受けましょう

インフルエンザの予防接種を受けたら絶対にインフルエンザにかからないというわけではありませんが、インフルエンザにかかりにくくしたり、かかっても重症にならない効果があります。

今年度のインフルエンザワクチンは、昨年流行した新型インフルエンザ、A香港型、B型の3種類の混合ワクチンです。

※本市では、インフルエンザワクチン予防接種の助成を行ないます。現在調整中ですので、予防接種の受け方、助成額などについては、10月号でお知らせします。



●母子健康手帳の交付

保健師が、妊婦さんの体調などを聞きながら母子健康手帳の使い方や妊婦健康診査について説明を行ないます。

とき 平日の午前8時30分~午後5時

ところ 健康づくり推進課(西合志庁舎)

※健康育児相談でも交付しています。日時などは31ページのお知らせカレンダー、健康づくり事業計画表をご覧ください。

持参する物 印かん、医療機関から発行された妊娠届出書

●熊本県小児救急 電話相談事業

相談時間

毎日・夜間

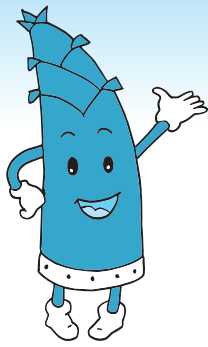
午後7時から午前0時

☎ # 8000

(ただし、ダイヤル回線・

IP電話・光電話からは

☎364-9999)



ヴィーブルくん

ヴィーブル & 情報

コミュニティ 報

月 末 休 館 日

ヴィーブルトレーニングルーム・合志歴史資料館・合志図書館

9月30日(木)

子ども歴史・科学体験教室 古代の土器を作ってみよう!

古代の人々が作っていた土器作りにチャレンジ!
粘土で形を作り、乾燥させた後たき火による野焼きで焼き上げます。野焼きの際には、火起こし体験も行ないます!

- とき 「形づくり」 9月25日(土) 午前9時～正午
「火起こし・野焼き」 11月27日(土) 午前9時～正午
- ところ 「形作り」 ヴィーブル 工芸実習室
「火起こし・野焼き」 ヴィーブル東側家庭菜園空地
- 対象者・人数 形作りと野焼きどちらにも参加できる市内小学1～6年生(24人)※1～3年生は保護者同伴
- 申込期限 9月22日(水)午後5時まで
※申込多数の場合は抽選
- 申込方法 電話、またはヴィーブルと御代志市民センターにある申込用紙にご記入の上、提出またはFAXしてください。
- 参加費 50円
- その他 汚れてもよい服装でご参加ください。野焼きの際には、作品を持って帰る袋などをご持参ください(レジ袋でも可)。
- 申し込み・問い合わせ先 生涯学習課 生涯学習班(ヴィーブル)
☎248-5555 FAX248-5450

合志市文化芸術自主事業 「加藤登紀子コンサート 詩と歌の世界」

「百万本のバラ」「知床旅情」「時には昔の話を」などでおなじみの加藤登紀子さんのコンサートです。小中ホール限定のピアノとのアコースティックバージョンでお届けします。



- とき 11月13日(土)
開場 午後4時30分
開演 午後5時
 - ところ ヴィーブル 文化会館
 - 入場料(全席指定) 前売券 3,500円
(自主事業のため特別料金となっています)
発売日 9月12日(日)午前9時～
※当日券 各500円増し
※5枚以上購入される場合は列に並びなおしていただきます。
※チケットの交換、返金はできません。
 - プレイガイド
- | 発売日 | プレイガイド |
|----------------|---------------------------------|
| 9月12日(日)午前9時～ | ヴィーブル、御代志市民センター、野々島・黒石・須屋コミュニティ |
| 9月12日(日)午前10時～ | ユーパレス弁天、ムサシプラザ |
| 9月13日(月)午前9時～ | 泉ヶ丘支所、須屋支所、合生コミュニティ |
- ※各施設の休館日は券の購入はできません。
 - 問い合わせ先 生涯学習課 生涯学習班(ヴィーブル)
☎248-5555

「ふるさと探訪まちめぐりバス」参加者募集

これまで市内の文化財や史跡を中心に巡ってきたふるさと探訪バス。今回は市北西部を巡り、史跡とぶどう狩りを楽しみます。

- とき 9月22日(水) 午前9時～午後3時
※少雨決行
- コース(予定)
 - ①西合志郷土資料館
 - ②生坪塚山古墳
 - ③黒松古墳
 - ④ユーパレス弁天(昼食)
 - ⑤二子山石器製作遺跡
 - ⑥高司観光農園(ぶどう狩り)
- 集合 ヴィーブルもしくは御代志市民センター
- 対象 本市市民



- 人数 30人 ※応募者多数の場合抽選
- 申込期限・申込方法 9月17日(金)午後5時までに申し込み先までお電話ください。
- 参加費 昼食代(1,000円)とぶどう狩りでのぶどう持ち帰り料金(実費)
- その他 帽子・タオルのほか歩きやすい服装でお越しください。
- 申し込み・問い合わせ先 生涯学習課 生涯学習班(ヴィーブル)
☎248-5555

第5回 合志市スポーツフェスティバル 参加者募集

10月9～11日を中心に体育協会の各種目協会主催による『第5回合志市スポーツフェスティバル』を開催します！
スポーツに最適なこの季節、楽しく体を動かしてリフレッシュしてみませんか？昨年同様、今年もたくさんの参加をお待ちしています。

協会名	大会実施日	大会名	場所	内容(参加対象等)	問い合わせ先等	申込締切
ソフトテニス協会	10月2日(土)	第4回ソフトテニス初心者大会	みずぎ台テニスコート	①参加対象は小学生～一般までの初心者で、現役選手(中学生、高校生、一般)の参加は不可です(詳細は後藤まで確認してください)。 ②技術レベルに分けてレクリエーション(試合)を行いません(技術レベルは主催者で判断)。 ③事前の申込みが必要(参加料は無料です)。 ④ペアは当日抽選します。 ⑤予備日はありません。連絡先:合志市ソフトテニス協会 後藤 ☎080-1795-6337		9/24(金)
ゲートボール協会	10月3日(日)	合志市スポーツフェスティバルゲートボール大会	恵楓園ゲートボール場	市内在住のゲートボール愛好者(1チーム5人) 参加料500円	連絡先:松本 龍弥 ☎248-2329 坂本 謙二 ☎343-2565	10/1(金)
ソフトボール協会	10月3日(日)	親善ソフト大会	総合運動公園多目的グラウンド 中央運動公園グラウンド	市内の会社、協会登録チームによる大会(スローピッチ大会)	参加申込:監督者会議を9月29日(水)午後7時30分から御代志市民センター集会所で行いません。出場を希望するチームの代表者は参加してください。 連絡先:白濱 裕 ☎248-1114(税務課)	9/29(水)
歩こう会	10月8日(金)	合志市歩こう会「ユーパレス弁天から弁天山までのウォーキング」	ユーパレス弁天(10時集合) →弁天山(昼食) →ユーパレス弁天	ウォーキング 歩こう会員は当日弁天の一部負担として400円徴収 ※会員以外の一般参加者は弁天・飲料水を各自持参のこと	参加対象:歩こう会員と一般参加者 連絡先:藤井 和洋 ☎248-7014(合志支部) 高宮 園規 ☎343-2282(西合志支部)	10/1(金)
合志山岳クラブ	10月9日(土)	合志市スポーツフェスティバル菊池渓谷ハイキング大会	菊池渓谷～兜岩展望台まで 集合場所:ヴィーブル駐車場 午前7時集合(厳守)	募集定員40人 登山ができる健康な人(小学生も可) 参加費3,500円	要項・申込用紙はホームページをご覧ください。 http://www.jr6brt.com/ 事務局:浦田 安之 ☎090-8766-9530 Eメール: jr6brt@nifty.com	9/24(金)
体育指導委員会	10月9日(土)	各地区対抗アジャタ大会	ヴィーブルメインアリーナ	一般の部 } 2チーム 小学生の部 } 混合の部 }	参加対象:各区分対抗 連絡先:各区分長、またはスポーツ振興班 ☎248-5555	9/30(木)
グラウンドゴルフ協会	10月9日(土)	スポーツフェスティバルグラウンドゴルフ大会	栄グラウンド	協会員大会	協会員は随時募集中 連絡先:東地区 吉岡 芳之助 ☎248-1346 西地区 松本 猛 ☎242-3336	9/25(土)
剣道協会	10月9日(土)	合志市剣道愛好者合同練習会	合志中学校体育館	市剣道協会会員・準会員	連絡先:建岡 純雄 ☎248-1112(総務課)	9/30(木)
なぎなた連盟	10月9日(土)	なぎなた体験教室	ヴィーブルサブアリーナ	幼児(年中)～小学生	連絡先:小島 コリ子 ☎242-3077	9/30(木)
バウンドテニス協会	10月10日(日)	創立20周年記念大会および体験教室	泉ヶ丘体育館	1.記念大会(市内チーム、市外招待チーム) 2.体験教室(未経験者で中学生以上)	連絡先:河野 光範 ☎248-2175	9/26(日)
弓道協会	10月11日(月)	合志市杯争奪弓道大会	総合運動公園弓道場	県内一円	連絡先:伊藤 昭治 ☎242-2358	10/1(金)
バドミントン協会	10月11日(月)	合志市スポーツフェスティバルバドミントン大会	ヴィーブルメインアリーナ	合志市民およびバドミントン愛好家	連絡先:平崎 義昭 ☎345-9328(FAX可)	10/3(日)
銃剣道協会	10月11日(月)	第5回合志市少年銃(短)剣道広報大会	西合志南中学校体育館	合志市近隣居住の小学生・中学生・高校生	連絡先:吉井 和幸 ☎242-3570 ☎090-4357-2880 当日見学歓迎	10/11(月)
ミニバレーボール協会	10月17日(日)	合志市ミニバレーボール大会	ヴィーブルメインアリーナ	市内在住者または市内勤務者	連絡先:徳永 泰子 ☎090-4994-0279 抽選会:9月30日(木)ヴィーブル中央公民館研修室1・2	9/30(木)
陸上競技協会	10月31日(日)	合志市陸上競技選手権大会	県総合運動公園補助競技場	小学生・中学生・一般	山崎 官 ☎345-8983	10/13(水)
卓球協会	11月27日(土)	第10回合志市秋季卓球大会	ヴィーブルメインアリーナ	参加対象者:協会員と一般参加者(児童・学生不可)	連絡先:宇都 君代 ☎248-7931	11/10(水)



ニュースポーツ「アジャタ」教室開催

●とき 9月4・18日(土)

ふれあいスポーツ広場の時間帯 午前10時～正午まで

「アジャタとは、6人1組で100個の玉をいかに早く、バスケットに入れることができるかを競う誰にでもできるニュースポーツです。今回の教室では、アジャタのルールと競技方法をわかりやすく教えます。ここでコツをつかんで「地区対抗アジャタ大会」にぜひご参加ください。

地区対抗! アジャタ(スポーツ玉入れ)大会

●とき 10月9日(土)

《受付》 午前8時～8時30分

《開会式》 午前8時30分

《試合開始》 午前9時

●種目

①一般の部(中学生以上) 1チーム6人

②小学生の部 1チーム8人

③混合の部 1チーム8人

(一般4人以下と小学生4人以上)

※一般の部のかこの高さは4m12cmとする。

※小学生の部のかこの高さは2m80cmとする。

※混合の部のかこの高さは3m50cmとする。

※1人1種目のみの出場とする。(重複登録不可)

※体育館シューズ(上履き)を着用すること。

●ところ ヴィーブル メインアリーナ

●申込方法

各区分長を通じて生涯学習課スポーツ振興班までお申し込みください。

問い合わせ先

生涯学習課

スポーツ振興班(ヴィーブル)

☎248-5555



児童館は、児童に健全な遊び場・機会を提供し子どもの心身ともに豊かな発達ができるように支援するところです。行事の詳しいお問い合わせは各児童館にお問い合わせください。

※お金やゲーム機など貴重品は持ってこないように、また、持たせないようにしてください!



東児童館

☎248-5203

開館時間 午前9時30分～午後6時(6月～9月)
休館日 月曜日、第2日曜日、祝日

おだんごを作ろう!

とき 9月26日(日)午後2時～4時
ところ 東児童館
対象 小・中学生、
大人(おじいちゃん、おばあちゃん)
定員 15人
参加料 無料
内容 おいしいおだんごを作ります。おじいちゃん、
おばあちゃんもご一緒にどうぞ!!
持ってくる物 エプロン、飲み物(お茶)、タオル
申込期間 9月10日(金)～15日(水)
※定員になり次第締め切ります。



西児童館

☎242-7000

開館時間 午前8時30分～午後5時15分
休館日 祝日

ふれあい館フェスティバル2010

『とり+かえっこ&オークション』

とき 10月10日(日) 午前11時～午後3時
(午後2時30分からオークション開催)
ところ ふれあい館
対象 幼児から大人まで(定員なし・予約不要)
参加料 無料
持ってくる物 とりかえっこしたいおもちゃや本など、
持ち帰り袋

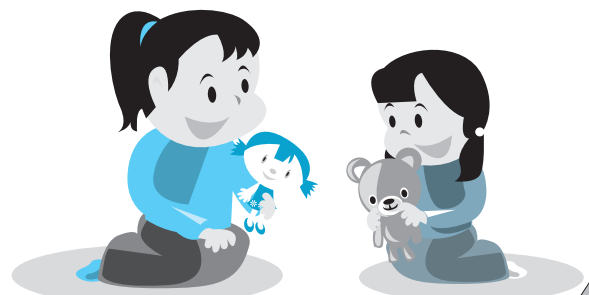
『とり+かえっこ&オークション』開催のため “おもちゃ”を大募集しています!!!

お家に眠っているおもちゃはありませんか?
ぜひふれあい館まで、お持ちください♪
(壊れているもの、ゲーム・カード類はご遠慮ください)

『とり+かえっこ&オークション』 ボランティアスタッフ募集!!!

子どもから大人までどなたでもできます。
一緒にイベントを盛り上げていきましょう☆
興味がある人は、ぜひご連絡ください。

『ふれあい館フェスティバル2010』では、講演会、フリーマーケット、フードコーナー、抽選会などなど、盛りだくさんで企画していますので、ぜひお越しください!!
※問い合わせはふれあい館こども支援センターまで



泉ヶ丘市民センター児童館

☎248-3453

開館時間 午前9時30分～午後6時(6月～9月)
休館日 月曜日、第2日曜日、祝日

手作りパンで「じどうかんカフェ」しよう!

とき 9月25日(土) 午前9時45分～正午
対象 小学生 先着15人
参加料 1人300円(材料費の一部)
内容 パン作りの達人にパン作りを教わります。
でき上がったパンをカフェテリア気分でおいしくいただきます。
申込開始 9月7日(火)～定員になり次第締め切ります。

手づくりランド「親子で挑戦!だご汁作り」を予定しています

とき 10月23日(土) 午前9時30分～午後1時
対象 小・中学生とその保護者15組
申込開始 10月12日(火)～ ※先着順

インフォメーション

お知らせ



秋の全国交通安全運動

9月21日(火)から30日(木)まで、交通事故防止の徹底を図るため「秋の全国交通安全運動」が実施されます。

今回の交通安全運動のテーマは、「高齢者の交通事故防止」です。

●運動重点

- 1 すべての座席のシートベルトとチャイルドシートの正しい着用の徹底
- 2 夕暮れ時と夜間の歩行中・自転車乗用中の交通事故防止
- 3 飲酒・暴走運転などの悪質な危険な運転行為の追放

●問い合わせ先

総務課 交通防災班(台志庁舎)
☎(248)1112

宮崎県口蹄疫被害義援金のお礼

宮崎県口蹄疫被害義援金の募集は終了しました。

多くの皆さんから温かい募金をいただき、ありがとうございます。

募金総額は、24万7,956円となりました。義援金は8月3日に、社会福祉法人宮崎県共同募金会に全額寄附しました。

●問い合わせ先

農政課(台志庁舎)
☎(248)1445

熊本県地域消費生活リレーシンポジウム開催

ヴァイプルにおいて、熊本消費者協会の田中三恵子会長の基調講演やパネルディスカッションなど、地域の消費生活問題や消費者行政に関するシンポジウムを開催します。

●とき

10月5日(火)
午後1時～午後3時50分

●ところ

ヴァイプル 文化会館

●問い合わせ先

総務課 交通防災班(台志庁舎)
☎(248)1112

9月11日(土)は「警察相談の日」です

県民の安全で平穏な生活を守るため、警察では各種相談に応じています。

●相談窓口

・相談専用電話 ☎#9110

・大津警察署 ☎(294)0110

・台志菊陽交番 ☎(248)5223

・須屋交番 ☎(242)7350

その他、各駐在所までお気軽にご相談ください。

※「#9110」は、ダイヤル回

線・一部のIP電話からのご利用できないことがあります。その場合は☎(3883)9110をご利用ください。



認知症地域支援研修会

少子高齢化が進む中、地域で支えあい活動を推進していく上で、地域内の住民同士の支えあいの重要性はますます高まっています。

今回は、認知症についての学習会を地域の中で開催し、身近な場所で相談や情報交換の場となることを目的とした研修会を行います。

たくさんのご参加をお待ちしています

●とき

10月1日(金)
午後2時～4時30分

●ところ

須屋市民センター

●内容

「認知症の方とその家族の支援」事例を通して、研修会終了後にも忘れ相談会も実施します。(事前要予約(先着順))

●講師

菊池病院 高松淳一院長

●対象者

西合志南中学校区にお住まいのどなたでも参加できます。

●申込期限

9月20日(月)

●申し込み先

合志市社会福祉協議会
☎(242)7000

●問い合わせ先

高齢者支援課 包括支援センター1班(西合志庁舎)
☎(242)1124

第4回合志市民まつり

今年、ヴィーブル・合志庁舎周辺を会場に、次のとおり開催します。

今回は、市文化協会主催の文化祭および市主催の環境フェスタと同時開催の予定です。

詳しくは、来月号の広報こうしや後日各戸配付するチラシでお知らせします。

●とき
11月6日(土)・7日(日)

●ところ
ヴィーブル・合志庁舎周辺

※駐車場はふれあい緑地のほか、合志中学校・日本たばこ産業(株)を借用し、シャトルバスを運行する予定です。

※今回は会場の都合上、食バーなどの公募は行ないません。

●問い合わせ先

合志市民まつり実行委員会

事務局(商工振興課)

☎(248)1115

フリーマーケットの参加者を募集します！

市民まつりと同時開催する環境フェスタでは、フリーマーケットの参加者を募集します。

●募集数

11月6日(土)25区画

7日(日)25区画

※出店料は無料。7日(日)は午前中のみ。1区画2m×2m。応募多数の場合は抽選となります。

●応募資格

市内在住の団体・個人。フリーマーケットを生業としている人は出店できません。

●実施場所

ヴィーブル サブアリーナおよび通路

●申込書設置場所・提出先

環境衛生課(合志庁舎)
※申込書は市ホームページからもダウンロードできます。

●申込期限

9月24日(金)午後5時

●出店説明会

10月8日(金)午前10時

合志庁舎2階大会議室

●問い合わせ先

環境衛生課(合志庁舎)

☎(248)1202

地上デジタル放送受信のための支援

総務省では、経済的な理由などで地上デジタル放送への移行が難しい世帯に対し、支援を実施しています。

●支援の対象

生活保護世帯や、障がい者非課税世帯などでNHK放送受信料が全額免除となっている世帯

●支援の内容

・地上デジタル放送を受信するための「簡易なチューナー(1台)」の無償給付

・必要に応じたアンテナ改修など共同受信施設やケーブルテレビの改修経費の支援

●申込受付期間

12月28日(火)まで

※天候不順などの理由で支援が遅れることがあります。

支援を希望する人はお早めにお申し込みください。

●問い合わせ先

総務省 地デジチューナー支援実施センター

☎(0570)033840

☎044(969)5425

西合志南中学校吹奏楽部 第18回定期演奏会

今年も6年連続で熊本県吹奏楽コンクール金賞を受賞しました。皆さんのご来場をお待ちしています。

●とき

9月20日(月)

開場 午後1時30分

開演 午後2時

●ところ

ヴィーブル(入場無料)

●問い合わせ先

西合志南中学校吹奏楽部

☎(242)3733

黒石原養護学校「高文祭」

児童生徒がさまざまな病気のために治療を受けながら学んでいる本校で、高等部の文化祭を次のとおり開催します。

多くの皆さんのご来校をお待ちしています。

●とき

10月2日(土)午前9時

●ところ

黒石原養護学校体育館

(合志市須屋2659)

※熊本再春荘病院の正門から入ってください。

●内容

午前中はステージ発表(バンド、劇、コントなど)、午後1時30分からバザー(手芸・工芸作品、雑貨、カレンダーなど)を行います。

●問い合わせ先

黒石原養護学校

教頭 吉里・中村

☎(242)0156

竹迫観音祭り

ドランジャーと呼ばれる木製の台車に大太鼓を乗せ、横笛の音に合わせてながら竹迫観音堂まで練り歩きます。

●とき

10月10日(日)

午後7時～10時

●ところ

竹迫上町・横町・下町

※駐車場はJA合志中央支所、農業総合センター、合志市商工会支所を使用

※トイレは上町・横町・下町公民館、シルバー人材センターにあります

●問い合わせ先

竹迫観音祭保存会 丸山

☎090(956)0347

市民講座 薬と健康教室

菊池郡市薬剤師会では、市民講座を開催します。

●とき

10月13日(水)

午後7時～9時

●ところ

御代志市民センター

●内容

「助かる命を助けられる国へ」

(熊本県臓器移植コーディネーター西村真理子さん)

「脳梗塞にならないために」

(熊本再春荘病院院長 今村重洋さん)

●参加者

一般約250～300人

●問い合わせ先

大塚調剤薬局 大塚

☎(249)1201



食生活改善推進員養成講座 受講者募集

市食生活改善推進員は、食を通じた健康づくり活動を行なっており、一緒に活動する仲間を募集します。健康づくりのための「食生活・運動・休養」について学び、養成講座修了後は地域で食を通じたボランティア活動をする食生活改善推進員として活動してもらいます。興味のある人は、ぜひご参加ください。

●対象者

市内在住の女性で、講座全6回に参加できる人

●内容

講義・調理実習・運動など

●受講期間

- 第1回 11月15日(月)
- 第2回 11月22日(月)
- 第3回 11月26日(金)
- 第4回 12月3日(金)
- 第5回 12月6日(月)
- 第6回 12月13日(月)

●時間

午前9時30分～午後0時30分
(調理実習の際は午後1時30分まで)

●募集人員 20人

●申込方法

10月29日(金)までに電話でお申し込みください。定員になり次第締め切ります。

●申し込み問い合わせ先

健康づくり推進課
健康推進班(西合志庁舎)

☎(242)1183

臨時職員募集

●業務内容

国勢調査にかかる郵送調査票の受付や書類整理、パソコン入力事務など

●募集人員 6人

●条件資格など

市内在住で20歳以上の人

●勤務先 市役所(合志庁舎)

●任用期間

10月4日(月)～29日(金)

●勤務時間

平日の午前8時30分～
午後5時15分

●報酬 日額5,200円

●申込方法

9月24日(金)までに履歴書写真付きを提出してください。

●選考方法 書類審査

●申し込み問い合わせ先

企画課
政策企画班(合志庁舎)
☎(248)1813

日曜日に証明書などが取れるようになります

●試行期間

10月～平成23年3月まで

●開庁日

毎週日曜日
(平成23年1月2日を除く)

●開庁時間

午前9時～午後1時

●開庁場所

市役所 合志庁舎

●利用できる主なサービス

●市民課

- 住民票の写し交付
- 住民票記載事項証明書交付
- 印鑑登録および印鑑証明書交付
- 戸籍謄本・戸籍抄本などの交付
- 身分証明書交付
- 外国人登録記載事項証明書交付

●税務課

- 納税証明書交付
- 課税証明書交付

所得証明書交付

- 固定資産評価証明書交付
- 公課証明書交付
- 資産証明書交付
- 名寄帳証明書交付
- 市税の収納

●子育て支援課

- 子ども医療費助成請求書受付
- 子ども手当現況届受付
- ひとり親家庭等医療費助成請求書受付

ご注意ください

- ①転入・転出など住民異動届関係は取り扱いできません。
- ②取り扱えない業務や委任状が必要な場合もあるため、事前に担当課へお問い合わせください。

■毎週水曜日の窓口延長は9月までです

現在、合志庁舎で毎週水曜日に実施している窓口延長業務(午後7時30分まで)は、10月からの日曜日開庁期間中は実施しませんので、ご了承ください。



問い合わせ先 市民課(合志庁舎) ☎(248)1113 税務課(合志庁舎) ☎(248)1114
子育て支援課(西合志庁舎) ☎(242)1159

応援に行こう! みんなのロアツソ熊本

3年以内でのJ1昇格を目指すロアツソ熊本を応援に行こう!

みんなの声援が選手の力になります。KKWINGでロアツソ熊本を応援しましょう!

J2リーグホームゲーム日程

節	日程	キックオフ	対戦	会場
第25節	9月12日(日)	16:00	水戸ホーリーホック	KKWING
第27節	9月23日(木・祝)	15:00	横浜FC	KKWING
第29節	10月 3日(日)	16:00	アビスパ福岡	KKWING
第32節	10月31日(日)	13:00	サガン鳥栖	水前寺競技場



観戦チケットプレゼント!

第29節アビスパ福岡戦の観戦チケット(A席一般)を300枚プレゼントします。

- 配布方法 先着順(本市在住の人)1人4枚まで ※無くなり次第終了(18歳未満の人については、保護者が取りに来てください)
- 配布場所 市役所 合志庁舎2階 企画課 政策企画班(担当 上村)
- 配布期間 9月13日(月)～24日(金) 午前8時30分～午後5時 ※土・日・祝日を除く

問い合わせ先 企画課 政策企画班(合志庁舎) ☎248-1813



コミュニティバス出発!

～地区限定「乗合タクシー」も運行開始～

試行運行

環状系バス

市内を毎日左右回りに1日8便運行します。通勤通学に利用できるようJR光の森駅まで早朝便を運行します。

循環系バス

市内に5コースを設定。今までの循環バスと比べて運行日や便数を見直し、利便性の向上を図りました。

乗り合いタクシー

運行地区および期間を限定した乗り合いタクシーも合わせて運行を開始します。お買い物や通院、毎日運行する環状系バス停までのご利用が可能です。

【対象地区】

合生、野々島、須屋

※詳細は各地区ごとのガイドマップを参照ください。

バス・乗合タクシーの詳細は各世帯に配布する「ガイドマップ」をご覧ください。

コミュニティバス無料体験乗車キャンペーン

たくさんの市民の皆さんに利用していただけるよう10月1日(金)～7日(木)までの1週間、無料で乗車できるキャンペーンを実施します。

弁天カード(コミュニティバス定期券)

弁天カードを提示すると、ユーパレス弁天大浴場の入浴料が200円になります!

- 実施時期 10月1日(金)～
- 対象者 市内在住の65歳以上の市民および障害者手帳をお持ちの人
- 券種 3カ月券(4,800円)
- 有効期間 発効日から3カ月
- 発行場所・発売日
 - ・熊本電鉄辻久営業所:9月21日(火)～ 午前8時30分～午後6時



- ユーパレス弁天(出張販売):9月27日(月)～10月1日(金) 午前10時～午後1時 (以後の出張販売日は施設内で周知予定)

●申請に必要なもの

- 年齢を確認できる公的証明書(免許証・保険証など)
- 写真1枚(タテ3.0cm×ヨコ2.5cm)

問い合わせ先 企画課 政策企画班(合志庁舎) ☎248-1813

オススメコーナー!

■イベント情報

「第9回 神楽の宴」開催!

9月19日(日)午後4時から開演

今年で9回目となる“神楽の宴”。今回も大分県佐賀関から「馬場子供神楽伝承会」をメインゲストに迎えて開催します。

また、地元合志の永江団地から「合志八竜太鼓」の勇壮な太鼓の演奏や、須屋・高千穂神楽保存会も参加予定です。

当日は、お昼から大広間でステージショーを、また、夕方から出店もオープンします。

大人顔負けのダイナミックな踊りを披露する子どもたちの神楽舞は必見です。この機会にぜひ、伝統文化を気軽に楽しんでください。



合志市総合健康センター

湯つたつ湯いん
あまの湯 太鼓

ユーパレス 弁天

〒861-1103 合志市野々島2441-1

☎348-2626

営業時間 午前10時～午後11時

ユーパレス弁天ホームページ

<http://www.u-benten.jp/>

簡単検索は



■「お客様!はい、チーズ!」



「いつも利用しています。品揃えも豊富で重宝しています。」

小佐井麗子さん(須屋)

■AED設置のお知らせ

7月8日(木)、施設内にAED(自動対外式除細動器)を設置しました。

また、当日は菊池広域連合消防署の職員を招いて、操作方法と救急法の講習を受けました。



9・10月イベントカレンダー

日	月	火	水	木	金	土
				9/2	3	4
				レディースデー 回数券の日 プール休		お魚の日
5	日舞の日	6	8	9	10	11
				全館休館日		お魚の日
12	犬猫の日	13	14	15	16	17
			日舞の日	風呂の日 日舞の日	回数券の日 プール休	18
19	神楽の宴 フリマの日	20	21	22	23	24
		敬老の日	日舞の日		秋分の日 特別営業日 (プール営業) 回数券の日	25
26	風呂の日 犬猫の日 日舞の日	27	28	29	30	10/1
				回数券の日 プール休		2
3	4	5	6	7	8	9
		日舞の日		レディースデー 回数券の日 プール休		お魚の日

- ◆フリマの日…【11:00～17:00】フリーマーケットを正面玄関(屋外)前で開催
- ◆犬猫の日…【15:00～】犬猫譲渡会を正面玄関(屋外)前で開催
- ◆お魚の日…【9:00～19:00】物産館で牛深産のお魚販売会を開催
- ◆レディースデー…【毎月第1木曜日】

- ①現金で入浴した女性に次回入浴券をサービス
- ②女性露天風呂でイベント湯開催

- ◆風呂の日…【毎月15日・26日】入浴料(家族風呂は除く)半額
- ◆回数券の日…この日に回数券を購入すると「無料券3枚」をプレゼント
- ◆日舞の日…大広間ステージで、さまざまな団体による日本舞踊を披露

※定期的に開催するイベント行事になります。開催時間などの詳細はお問い合わせください。

間違いさがし

上・下の絵から「7つ」違いを探し、答えをハガキに書いて送ってください。正解者の中から10人に、「図書カード」をプレゼント。

- 締め切り 9月30日(木)必着
- 応募方法 ハガキに下記の必要事項を記入の上、ご応募ください。

<裏面>

9月号

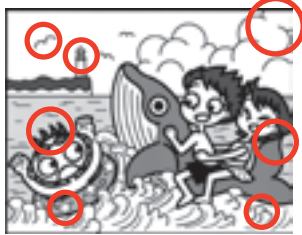
- ①□□□□ ⑥□□□□
- ②□□□□ ⑦□□□□
- ③□□□□ ⑧□□□□
- ④□□□□

住所・氏名・年齢・
電話番号
市へのご意見、今
月号のご感想など

8611195

合志市役所
「間違いさがし」係

先月号の答え



※当選者の発表は発送をもって代えます。



絵 佐藤峰子さん(黒石団地)

地元農家の野菜を使った地産地消レストラン！
ユーパーレス弁天内にある「れすとらんソレイユ」では、物産館で販売している地元農家の野菜を使用したメニューを数多く提供しています。

その中で、「弁天ちゃんぼん」は料理長ご自慢の一品で、レストランの一番人気です。とんこつ味のスープは本場・長崎風に仕上げられてあり、濃厚なこくがあるのに後味はあっさりしています。ポリウムがあるので、食べ応え十分です。他に辛ちゃんぼん・焼ちゃんぼん・塩ちゃんぼんの3種類があり、お



単品 650円

弁天ちゃんぼん

れすとらんソレイユの

合志の一品
合志のおすすめ
紹介します

好んでいろいろなちゃんぼんが楽しめます。
ちょっと珍しいちゃんぼんが食べたい人には「トマトちゃんぼん」がおすすめです。合志産のトマトを使い、和風だしでさっぱりとした味わいのスープになっています。こちらもポリウム満点ですが、野菜たっぷりなので美容と健康が気になる人にもピッタリです。

「れすとらんソレイユ」では、他にもそばやうどんなどの麺類や、カレーやどんぶりなど、ご飯のメニューも揃えています。温泉やプールでお腹が空いたら、おいしい食事をぜひお楽しみください。



単品 680円

トマトちゃんぼん

料理長
金子 秀彦さん
れすとらんソレイユ
野々島2441-1
(ユーパーレス弁天内)
☎(348)2626

広報課 情報広報班
(合志庁舎)へ
〒860-1119 05
合志市竹迫2140
☎(2480)1977

広報課の「こころ」意見は

先月号のちどりふでで触れたわたしの祖父も酪農家でした。乳牛をわが子のように愛情こめて世話をしていたそうです。祖父のように牛や豚を愛情をもって育成している酪農家や畜産農家にとって、この夏は不安で厳しい時期だったと思います。暑さもやわらいで、穏やかな収穫の秋を迎えられるよう祈るばかりです。



ちどりふで

お知らせ カレンダー

- コミュニティ施設休館 (御代志市民センター・須屋市民センター・黒石市民センター・野々島公民館)
- ▲ヴィーブル休館・市民体育館休館 ●みどり館休館
- ★市立図書館休館 ■老人憩の家休館 ◆ふれあい館休館

市 県 民 税 第4期 } の納期限日は9月30日(木)です。
 国民健康保険税 第4期 }
 固定資産税 第4期 } 口座振替も9月30日です。

9/2 木	3 金	4 土
3歳児健診健 13:15~13:45受付 ふれあい館 図書館延長開館西 20:00まで 西合志図書館	3歳児健診健 13:15~13:45受付 泉ヶ丘市民センター	星空観望会西 19:00~21:00 西合志図書館天文台 ふれあい スポーツ広場生 10:00~12:00 ヴィーブル

5 日	6 月	7 火	8 水	9 木	10 金	11 土
		BCG健 13:15~13:45受付 泉ヶ丘市民センター	1歳6か月児健診健 13:15~13:45受付 泉ヶ丘市民センター 窓口証明業務 延長市税 19:30まで 合志庁舎 こころの相談健 13:45~ 要予約 西合志庁舎	1歳6か月児健診健 13:15~13:45受付 ふれあい館 図書館延長開館西 20:00まで 西合志図書館	マタニティ学級健 13:30~15:30 ふれあい館 法律・心配ごと 相談社 10:00~14:30 みどり館	星空観望会西 19:00~21:00 西合志図書館天文台
	休●▲★■◆	休◎				
12 日	13 日	14 火	15 水	16 木	17 金	18 土
健康づくり 講演会生 受付9:30~ 開会10:00~ ヴィーブル			健康育児相談健 9:30~11:00 泉ヶ丘市民センター 窓口証明業務 延長市税 19:30まで 合志庁舎	図書館延長開館西 20:00まで 西合志図書館	4か月児健診健 13:15~13:45受付 泉ヶ丘市民センター	星空観望会西 19:00~21:00 西合志図書館天文台 ふれあい スポーツ広場生 10:00~12:00 ヴィーブル
	休●▲★■◆	休◎				
19 日	20 日	21 火	22 水	23 木	24 金	25 土
	敬老の日	健康育児相談健 9:30~11:00 ふれあい館 法律・心配ごと 相談社 10:00~14:30 西合志庁舎	中秋の名月 観望会健 19:00~21:00 西合志図書館天文台 窓口証明業務 延長市税 19:30まで 合志庁舎	秋分の日		星空観望会西 19:00~21:00 西合志図書館天文台
	休■◆	休▲●◎★		休■◆		
26 日	27 日	28 火	29 水	30 木	10/1 金	2 土
		7か月児健診健 13:15~13:45 泉ヶ丘市民センター	7か月児健診健 13:15~13:45 ふれあい館 窓口証明業務 延長市税 19:30まで 合志庁舎	4か月児健診健 13:15~13:45受付 ふれあい館	法律・心配ごと 相談社 10:00~14:30 泉ヶ丘支所	星空観望会西 19:00~21:00 西合志図書館天文台 ヴィーブル旗争奪 中学生招待バレー ボール大会生 8:50~ 合志中・ヴィーブル
	休●▲★■◆	休◎		休★		
3 日	4 月	5 火	6 水	7 木	8 金	9 土
窓口証明業務 日曜日開庁市税子 9:00~13:00 合志庁舎 ヴィーブル旗争奪 中学生招待バレー ボール大会生 8:50~ 合志中・ヴィーブル	ポリオ健 13:15~14:00 ヴィーブル	BCG健 13:15~13:45受付 ふれあい館	3歳児健診健 13:15~13:45受付 泉ヶ丘市民センター	あかちゃんのため のお話し会合 11:00~12:00 ヴィーブル2階「和・茶室」 3歳児健診健 13:15~13:45受付 ふれあい館 図書館延長開館西 20:00まで 西合志図書館	マタニティ学級健 9:30~13:00 泉ヶ丘市民センター	星空観望会西 19:00~21:00 西合志図書館天文台 各地区対抗 アジャタ大会生 8:30~12:00 合志中・ヴィーブル
	休●▲★■◆	休◎				

消費者相談窓口

相談方法……電話・来庁 ☎248-1112 ところ……合志庁舎 総務課内 消費者相談室

家庭児童・女性相談窓口

相談方法……電話・来庁 ☎242-1240 ところ……西合志庁舎 子育て支援課内 家庭児童・女性相談室

問い合わせ先

合志市役所

合志庁舎……☎248-1111(代)
〒861-1195 合志市竹迫2140
西合志庁舎……☎242-1111(代)
〒861-1193 合志市御代志1661-1

須屋支所……☎345-4400
泉ヶ丘支所(市民センター)☎248-3453
御代志市民センター☎242-1190
ヴィーブル……☎248-5555

みどり館……☎248-0400
ふれあい館……☎242-7000
三つの木の家……☎248-6277
老人憩の家……☎242-2030

西合志図書館……☎242-5555
合志図書館……☎248-5754
ユーパレス弁天……☎348-2626
人権ふれあいセンター☎248-3893
合生文化会館……☎242-3218

健康づくり推進課 ☎242-1183 合志図書館 ☎248-5754 市市民課 ☎248-1113 税務課 ☎248-1114 西合志図書館 ☎242-5555
 合志市社会福祉協議会 ☎242-7000 生涯学習課 ☎248-5555 人権啓発教育課 ☎242-1190 子育て支援課 ☎242-1159

全日本学童軟式野球県大会で準優勝

7月13日、高円宮賜杯第30回全日本学童軟式野球県大会が開催され、本市の少年野球チーム「合志市フューチャーズ」が準優勝を収めました。21日に市役所を訪問した同チームは「地域に温かく見守られて頑張っています」と市長



市役所を訪問した監督と選手たち

に報告しました。その後、チームは23日に和歌山県で行なわれた高野山旗大会に出場。惜しくも初戦で破れましたが、選手たちは懸命なプレーを見せてくれました。



西合志南中学校剣道部が優勝

7月24・25日に行なわれた熊本県総合体育大会で、西合志南中学校剣道部が女子団体の部で見事優勝を勝ち取りました。

同剣道部は、これまで男子団体でも全国大会への出場を果たし、「今年こそ女子団体での全国大会出場を」と部員一丸となって頑張ってきました。



県代表に輝いた7人の選手たち

8月10日には九州大会に出場しベスト4に、24日には全国大会へ出場しベスト8と大健闘しました。どの大会でも7人の選手たちは力の限りに戦いました。



ちびっこ力士が大活躍 第21回ワンパクすもう大会

8月15日、ヴィーブルでワンパクすもう大会が開催されました。合志市商工会(上林節郎会長)主催で行なわれ、同青年部が準備から当日の運営まで取り組みました。

大会には市内の園児と小学生224人が参加。学年別に熱戦が繰り広げられ、元気いっぱいの子力士ぶりを見せてくれました。

各部門の優勝者

- 幼稚園・保育園の部 長野和明(白百合保育園)
- 1年生の部 森勇晟(合志南小)
- 2年生の部 青木謙汰(合志南小)
- 3年生の部 広城史也(西合志東小)
- 4年生の部 吉村卓也(西合志東小)
- 5・6年生女子の部 開若葉(合志南小)
- 5年生男子の部 森大将(合志南小)
- 6年生男子の部 詫田真輝(西合志第一小)



「交通事故をなくそう」

—交通安全功労者表彰—

7月20日、松岡榮美さん(上古閑)が大津地区地域交通安全活動推進委員として熊本県警本部長および熊本県地域交通安全活動推進協議会会長から活動功労者表彰を受賞しました。

松岡さんは、平成8年度から19年度まで大津地区交通安全協会合志支部役員、平成11年度から19年度まで交通指導員、平成10年度から同推進委員として活躍しています。

地域交通安全活動推進委員とは、公安委員会からの委嘱を受け、各地域で交通安全意識を高める啓発活動のリーダーとして活動するボランティアの人たちで、県下約270人の委員の中から松岡さんを含む6人(大津地区からは松岡さん1人)が表彰されました。



市長から表彰状を渡される松岡さん(写真左)



なごやかに納涼盆踊り大会

8月10日、菊池恵楓園で納涼盆踊り大会が開催され、地域住民も多数参加し、なごやかに交流が行なわれました。現在、入所者は390人で、高齢のため見学だけの入所者が多い中、鹿本農業高校の山鹿灯籠踊りなどが披露されると楽しそうに眺めていました。



地域住民も踊りに参加

また、ステージで入所者と職員が共に「恵楓音頭」を歌い、太鼓が打ち鳴らされると、参加者たちはいくつもの輪になって踊り始めました。祭りの最後には200発の花火が打ち上げられ、会場からにぎやかな歓声が上がりました。



童話の楽しさ伝えよう

8月19日、菊陽町で開催された菊池郡市童話発表大会に、本市の代表として3人の児童が出場しました。この大会は、童話を感情豊かに表現しながら朗読発表するものです。出場した児童はそれぞれ練習の成果を十分に発揮し、素晴らしい発表ができました。

●結果(発表順)

- 穴見碧唯さん「パパとママのたからもの」(南ヶ丘小2年 入賞)
- 福岡 百さん「くまとやまねこ」(西合志東小4年 優秀賞)
- 木村勇斗さん「あしたのやくそく」(合志南小6年 入賞)



(写真左から)
福岡さん
木村さん
穴見さん

発行/合志市
編集/企画課
☎096-248-1111
〒861-1195
熊本県合志市竹迫2140
ホームページアドレス
http://www.city.koshi.lg.jp
発行日/平成22年9月2日

※7月末現在
()内は前月比

人口	55,285(+135)		
世帯	20,486(+55)		
出生	64	転入	239
死亡	33	転出	135



菊池地域は西日本最大の酪農王国です。これは主に8月に行なわれる、飼料用トウモロコシの収穫作業で本市でもよく見られる風景です。真夏の暑さに負けず、汗を流して頑張る農家の皆さんの姿が見られました。(8月12日撮影)



今月の表紙