

1

January 2011
Number 59



さとし

風船とんでけ!

★願

いととにもに



**窓口証明業務 日曜日開庁を
実施しています ぜひご活用ください!**

毎週日曜日 午前9時～午後1時
市役所 合志庁舎

今月の主な話題

- 荒木市長・柏尾議長新年のごあいさつ ②
- 確定申告・市県民税申告はお早めに! ④
- 償却資産の申告をお忘れなく! ⑥
- 介護保険認定に基づく障害者控除(税申告) ⑦
- 第4回近隣市町合同公売会 ⑦

新年のごあいさつ

平成23年 新春

「未来に誇れる合志市づくり」のため 新たな一步を踏み出します



市長

荒木 義行

新年明けましておめでとございます。

市民の皆さまにおかれましては、輝かしい新春をお迎えのこととお慶び申し上げます。

全国的に少子高齢化と人口減少が危惧される中、本市では人口が増え続けています。

一方、財政的には長引く景気低迷の影響を受けて、大変厳しい状況が続いております。

このような中、4月に就任以来、一貫して「健康都市こうし」と「稼げる市」を目指し、市民の皆さまの健康的な生活と財政の安定のために東奔西走してまいりました。

昨年は、市民サービス向上のため試行的に「日曜開庁」を始めました。本年は、分庁方式を堅持しつつ、更なるサービス向上のための機構改革を検討します。

さらに、稼げる市の実現のため、今までのような民間主導による自然型から、行政主導による誘導型のまちづくりを進めるため、市を3つのゾーンに区分けし、それぞれに土

地検討委員会を立ち上げ、本市の土地利用のあり方について検討を進めていきます。

また、合志市は本年の2月27日で合併5周年を迎えます。この記念すべき年を皆さまと共に祝いするため、年間を通してさまざまな記念行事を実施します。

そして、どの地域にお住まいになられても、安全に安心して生活ができるような地域づくりと、行政の本来の責務である福祉の充実にも全力を尽くし、さらに元気で活力あるまちを目指します。

記念すべきこの年を契機に、合志市の新たな躍進に向け、市民の皆さまと一体となって未来に誇れるまちづくりに取り組んでまいりますので、引き続きご支援とご協力をよろしくお願いたします。

本年が皆さまにとって良い年となりますようご祈念申し上げ、新年のごあいさついたします。

市長と若手職員



議員一同、残りの任期を 決意も新たに創意工夫を重ねます



市議会議長

柏尾 武二

新年明けましておめでとうございます。皆さまには、希望に満ちた新春をお健やかに迎えることと心からお慶び申し上げますとともに、日ごろより本市議会に対しまして温かいご支援、ご協力を賜り深く感謝申し上げます。

「光陰矢の如し」月日が流れるのは本当に早いもので、「合志市」が誕生して5年が過ぎようとしています。

昨年の4月には荒木市長を迎え、新市長が目指す「未来に誇れる合志市づくり」、誰もが住んでみたくなるような「健康都市こうし」を築くため、執行部一丸となって着実に歩を進めている姿が見えます。

わたしたち議員も、平成19年4月に市民の皆さまのご支持をいただき、この4年間に、皆さまの代表として無駄のない行政運営への

監視とチェック機能の充実強化を図って参りました。しかし、昨今の世界同時不況による景気の後退、深刻化する少子高齢化、経済不況による逼迫した財政状況など本市を取り巻く諸情勢は大変厳しいものがあります。

このような中、わたしたちの任期は4カ月を残すのみとなりましたが、合志市の恵まれた自然環境を大切にしながら、より豊かな、住みよいまちづくりを目指し、さらに創意工夫を重ね、皆さまのご期待に応えられるように決意を新たにしております。

どうか本年も一層のご指導とご協力を賜りますようお願い申し上げますとともに、今年一年の皆さまのご健勝とご多幸を心よりお祈り申し上げます、新年のごあいさつといたします。

市議会議員



市県民税申告はお早めに!

確定申告 2月16日(水)~3月15日(火) 会場:菊池税務署

確

(贈与税 3月15日(火)まで 消費税 3月31日(木)まで)

平成22年分の所得税の確定申告は2月16日(水)から3月15日(火)までとなっています。
確定申告が必要な人は、税務署で行なってください。

【確定申告をしなければならない人・必要な人】

- 給与収入が2千万円を超える人
- 2カ所以上の事業所からの給与がある人
- 給与所得があり、給与以外の所得が20万円以上ある人
- 土地・建物などの譲渡所得がある人
- 株式の譲渡所得または損失がある人(例外有)
- 生命保険(死亡・満期)受取による所得がある人
- 配当・FX取引などの所得がある人
- 先物取引所得がある人
- 免税牛所得がある人
- 住宅借入金等特別控除を受ける人(特に取得に際し贈与を受けた場合、連帯債務がある場合など)
- 申告に関し不明な点・質問がある人

【確定申告の受付場所】

- 会場 菊池税務署1階
- 期間 2月16日(水)~3月15日(火)
(土・日・祝日を除く)
- 時間 午前9時~午後4時
※2月7日(月)から15日(火)まで南九州税理士会菊池支部による無料相談を同会場で実施します。
(土・日・祝日を除く)
- 問い合わせ先
菊池税務署(代表・総務課) ☎0968-25-2121
- 申告書の郵送などの送付先
〒861-1393 菊池市隈府874-1 菊池税務署

- 国税庁ホームページ「確定申告書作成コーナー」で確定申告書が自宅で簡単に作成できます。ここで作成した申告書は税務署に提出できます(郵送・持参)。[\[国税庁ホームページ\] http://www.nta.go.jp](http://www.nta.go.jp)
- 国税電子申告・納税システム(e-Tax)で、税務署に出向くことなく申告・納税ができます。ご利用にあたっては事前に届出が必要ですので、詳しくは[\[e-Tax ホームページ\] http://www.e-tax.nta.go.jp](http://www.e-tax.nta.go.jp)をご覧ください。

市県民税申告 2月16日(水)~3月15日(火) 会場:5ページ日程表のとおり

市

市では、この期間に市県民税申告会場を開設します。市県民税申告が必要な人は、市が開設する申告会場へお越しください。

●市県民税・国民健康保険税に関する問い合わせ先 税務課(合志庁舎) ☎248-1114

【市県民税申告をしなければならない人】

平成23年1月1日現在で本市に住所があり、次に該当する人。

- 平成22年中に所得税は課税されないが、何らかの収入があった人
- 平成22年中に収入がなかった人
- 市外の人(単身赴任などしている人)の扶養となる家族の人
- 公的年金受給者で、社会保険料などの控除を受ける方やほかの収入があった人

※ただし、次の場合を除きます。

- 確定申告書を税務署に提出する人
- 給与所得のみで年末調整が済んだ人
- 市内に住所のある親族の扶養になっている人

5ページの日程表をご確認のうえ、できる限りお住まいの地区の指定日・会場で申告してください。

【市県民税申告に必要なもの(主なもの)】

- 給与・公的年金の源泉徴収票(金額に関係なくすべて必要です)
 - 作成済の事業・農業・不動産所得の収支内訳書
 - 保険料の控除証明書(生命保険・個人年金・地震保険)
 - 国民年金納付証明書・任意継続保険領収証など
 - 医療費領収証(平成22年中の領収印の押されたもの)と集計表
 - 印かん(認印で可)
- ※確定申告の場合はこのほかに
- 申告書(税務署から送付があった人)
 - 本人名義の預貯金通帳または口座番号の控えなどが必要になります。

【医療費控除を受ける人へお願い】

医療費控除は、平成22年中にお支払いになった領収証の添付が必要です。また、事前に集計を済ませておいてください。(集計していないと受け付けられません)

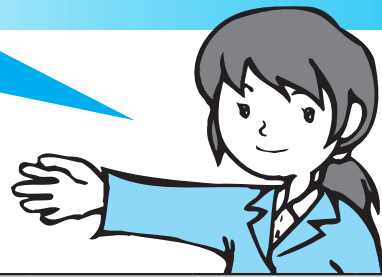
確定申告

申告をしないままですと!

平成 22 年中の所得の確定ができないため、保育園入園・公営住宅入居などの手続きに必要な所得関係の証明書が交付できません。

また、国民健康保険税・介護保険料・後期高齢者医療保険料の適正な算定ができません。

収入がない場合でも、4 ページに記載されている内容に該当する人は、必ず申告を済ませてください。



市県民税申告受付・相談日程表

受付時間	全会場共通 午前9時～11時 午後1時～4時							
会場	合志庁舎		泉ヶ丘支所	西合志庁舎		須屋市民センター		
	地区名		地区名	地区名		地区名		
				午前	午後	午前	午後	
2月16日(水)	出分	新古閑 上古閑 御領				西須屋団地	須屋	
2月17日(木)	野付	横町 竹迫住宅 合志中央団地				県営住宅 堀川	須屋	
2月18日(金)	上町	日向 新迫 下町				須屋	須屋	
2月21日(月)	二子	油古閑 原口 原口下				上須屋	上須屋	
2月22日(火)		上庄				東須屋	東須屋 南須屋	
2月23日(水)	平島	鹿水 栄住宅 山下団地				榎ノ本 南陽	黒石 九州沖縄農研	
2月24日(木)	新栄温泉団地	中林 後川辺 栄温泉団地				新開 みずき台	黒石団地 須屋陽光台団地	
2月25日(金)	※ご注意ください! 2/25～3/8の間は 合志庁舎での受付は していません。		群 桜路			黒石団地	黒石団地	
2月28日(月)			黒石原 西沖住宅	御代志	御代志 南原住宅			
3月 1日(火)			泉ヶ丘	若原	若原			
3月 2日(水)			雇用促進住宅 笹原	大池 東大池	木原野 ユトリック団地			
3月 3日(木)			すずかけ台	外園 湯之端 くぬぎヶ丘団地	中尾 芝原 東			
3月 4日(金)			永江団地 沖野台	城 上生 北	本村 辻			
3月 7日(月)			武蔵野台	小合志 小池	高木 江良 合生住宅			
3月 8日(火)			杉並台	灰塚 黒松 辻久保	弘生 生坪 立割 桑木鶴団地			
3月 9日(水)			地区指定なし受付			地区指定なし受付		
3月10日(木)			地区指定なし受付			地区指定なし受付		
3月11日(金)	地区指定なし受付			地区指定なし受付				
3月14日(月)	地区指定なし受付			地区指定なし受付				
3月15日(火)	地区指定なし受付			地区指定なし受付				

※須屋市民センターの駐車場は、建物右奥のグラウンドをご利用ください。ご協力をお願いします。

【大切なお知らせ】

※合志庁舎は2月25日から3月8日まで受付ができません。

※決められた時間以外での受付はできません。時間まで番号順にお待ちいただきます。

※申告はできるだけ地区指定日をお願いします。3月9日から15日まで(土・日を除く)は地区指定なく合志庁舎・西合志庁舎で受付を行いますが、毎年大変混雑し、長時間お待たせする場合があります。時間に余裕を持ってお越しください。

※申告会場はすべて朝8時30分ごろに開場し、番号札も同じ時間から用意しますのでご注意ください。

平成23年度

償却資産の申告をお忘れなく!

●償却資産とは？

「償却資産」とは、会社や個人で工場・商店・農業などを営んでいる人や、駐車場やアパートなどを貸し付けている人が、その事業のために所有している構築物・機械・器具・備品などをいい、土地・家屋と同じように固定資産税が課税されます。

「償却資産」をお持ちの事業主の人は、毎年1月1日現在の所有状況を、償却資産の所在地の市町村長に申告することになっています。

申告は**1月31日**(月)まで



業種	主な償却資産
各業種共通のもの	パソコン、コピー機、電話機、テレビ、ルームエアコン、応接セット、簡易間仕切り、金庫、各種キャビネット、レジスター、看板、広告塔、ネオンサイン、内装・内部造作など、駐車場・構内の舗装路面など
農・畜産業	ビニールハウス、水田ハロー、管理機、タバコ収穫機、コンベアー、サイロ、ハーベスター、ミルクカー、コーンプランター、消毒装置、牛舎マット、乗用装置のない農耕用機械など
不動産（賃貸）業	アスファルト舗装、外構工事、駐輪場、フェンス、外灯、白線工事、車止め、門、庭園工事、受変電設備、屋外に敷設されたガス・上下水道埋設管、集合郵便受け、ゴミ置場など
製造業	工場敷地内のアスファルト舗装、外構工事、フェンス、街灯、庭園工事、緑化施設、製造用設備・機械、受変電設備など
建設業	ブルドーザー、パワーショベル、フォークリフトなどの大型特殊自動車（小型特殊自動車などの軽自動車税の対象は除く）、旋盤、プレス機、溶接機、切削工具、その他の建設工業設備、足場材など
卸売・小売業	陳列台、ショーケース、レジスター、冷凍・冷蔵設備、店内放送設備、スポットライト工事、自動販売機など
飲食業	家具、厨房設備・用品、冷凍冷蔵庫、照明設備、カラオケ機器など
理容・美容業	理容・美容器具、椅子、サインポール、洗面設備、消毒殺菌機など
医（歯）業	医療機器（レントゲン装置、歯科診療ユニット、手術機器、ファイバースコープなど）、ベッド、給食用厨房器具など

以下の資産は申告の対象となりません

- ①耐用年数が1年未満の資産
 - ②取得価額が10万円未満の資産で、法人税法などの規定により一時に損金算入されたもの
 - ③取得価額が20万円未満の資産で、法人税法などの規定により3年以内に一括して均等償却するもの（一括償却資産）
 - ④無形減価償却資産（鉱業権、営業権、ソフトウェアなど）
 - ⑤自動車税および軽自動車税の課税対象となるもの。「家屋」として固定資産税が課税されているもの
- ※②、③の場合でも、個別の資産ごとの耐用年数により、通常の減価償却を行なっているものは申告の対象となります。

大型特殊自動車・小型特殊自動車の申告について

特殊自動車についても、固定資産税の償却資産または軽自動車として、申告していただく必要があります。詳しくは問い合わせ先までお尋ねください。

☆申告書類は12月に送付していますが、申告用紙が届かないなど、必要な人はお送りしますのでご連絡ください。

提出・問い合わせ先 税務課 市税班(合志庁舎) 固定資産税担当 ☎248-1114

～ 65 歳以上の人へ～

介護保険認定に基づく障害者控除(税申告)があります

65 歳以上で介護保険の認定を受けている人は、障害者手帳を取得していない場合でも、「障害者控除対象者認定書」により障害者控除の適用を受けることができます。

●障害者控除の適用を受けられるのは

課税されている対象者本人、または対象者を扶養している人で課税されている人です。(非課税の人は受けられません)

●認定書の交付を受けることができる人(対象者)は

本市に住所をおく 65 歳以上の人で、下表のいずれかに該当する人です。

※すでに障害者手帳(1～6級)をお持ちの人は、交付を受ける必要はありません。

(平成 22 年 12 月 31 日基準日)

	障害区分	判定基準(市高齢者支援課で確認できます)	
障害者控除対象者	身体障害者 (3～6級に準ずる)	介護保険認定調査の 障害高齢者の日常生活自立度	B1またはB2
	知的障害者 (中度に準ずる)	介護保険認定調査の 認知症高齢者の日常生活自立度	III aまたはIII b
特別障害者控除対象者	身体障害者 (1,2級に準ずる)	介護保険認定調査の 障害高齢者の日常生活自立度	C1またはC2
	知的障害者 (重度に準ずる)	介護保険認定調査の 認知症高齢者の日常生活自立度	IVまたはM

●手続き

- ①「障害者控除対象者認定書交付申請書」を高齢者支援課に提出してください。申請書は西合志庁舎高齢者支援課、合志庁舎総合窓口、須屋支所、泉ヶ丘支所にあります。市ホームページからもダウンロードできます。
- ②対象者には後日、「障害者控除対象者認定書」を交付します。(即日交付ではありません。早めに申請してください。)
- ③「障害者控除対象者認定書」を税金の申告時に申告書に添付します。確定申告をすることにより、控除が受けられます。
- ④平成22年分確定申告について発行します。

●所得から控除される額

	所得税	住民税
障害者控除対象者控除額	27万円	26万円
特別障害者控除対象者控除額	40万円	30万円

申請・問い合わせ先 高齢者支援課(西合志庁舎) ☎242-1109

税金の滞納処分強化による債権・動産差押 実施中!!

平成22年度

第4回 近隣市町合同公売会 開催

市税の滞納処分の一環として、差し押さえた財産(日用品など)の公売会を近隣市町(菊池市・大津町・菊陽町)と合同で次のとおり開催します。ぜひ、ご来場ください。

- と き 1月21日(金) 正午 開場
- と ころ 大津町生涯学習センター
(菊池郡大津町大字引水 62)
- 公売物件 100点 日用品、置物など
- 公売方法 入札方式
- 当日必要なもの
 - 印かん(認印可、法人の場合は代表者印)
 - 購入代金(入札金額)
 - 本人確認ができるもの(運転免許証、健康保険証など)
 - 委任状(代理人が入札する場合)

●その他

- 公売物件の引き渡しは、買受代金納付時の現況で行ないます。
- 公売前に滞納税が完納された場合などは、公売中止になることがあります。



公売会場 風景

※公売会のほかに、Yahoo! 官公庁オークションにも出品しています。

問い合わせ先 税務課 収納班(合志庁舎) ☎248-1114

選挙当日、

投票に行けない人のための制度

平成23年4月には、統一地方選挙(熊本県議会議員一般選挙・合志市議会議員一般選挙)が予定されています。投票は投票日当日に行なうことが原則とされていますが、当日投票に行けない選挙人のために、次の制度が用意されています。詳しくは、選挙管理委員会までお問い合わせください。

期日前投票

投票日に仕事や旅行、レジャー、冠婚葬祭などの用務があるなど、一定の事由に該当すると見込まれる選挙人は、期日前投票所において期日前投票ができます。



■投票できる期間

公(告)示日の翌日から選挙期日の前日まで
県議会議員一般選挙は8日間
市議会議員一般選挙は6日間

■投票時間

午前8時30分から午後8時まで
期間中であれば土・日・祝日も実施

■期日前投票所

市役所合志庁舎と西合志庁舎の2カ所

■投票の手続き

選挙当日の投票所における投票と同じで、投票用紙を直接投票箱に投函します。ただし、宣誓書(当日投票に行けない理由に○)をご記入いただきます。

投票日には満20歳となり選挙権を有するが、期日前投票を行なおうとする日においてまだ選挙権を有しない人は、期日前投票を行なうことはできませんが、この場合は「不在者投票」という制度で投票をすることができます。

なお、不在者投票は合志庁舎のみでの受付となります。

不在者投票

仕事や旅行などで選挙期間中、合志市以外の市区町村に滞在している人は、滞在先の市区町村の選挙管理委員会にて不在者投票ができます。また、指定病院等に入院している人などは、その施設内で不在者投票ができます。



(1)合志市以外の市区町村の選挙管理委員会における不在者投票

合志市選挙管理委員会に、直接または郵便などで投票用紙など必要な書類を請求します。この場合、どこで投票したいかを伝えます。

交付された投票用紙などを持参して、滞在先の市区町村の選挙管理委員会に出向いて投票を行ないます。

滞在先で不在者投票ができるのは、投票を行なおうとする市区町村選挙管理委員会の執務時間内(平日の午前8時30分から午後5時まで)に限られます。

(2)指定病院等における不在者投票

手続は(1)とほぼ同じです。投票用紙などは、病院長等を通じて請求することができます。投票は病院長等の管理する場所で行います。

※「指定病院等」とは、都道府県の選挙管理委員会が不在者投票のために指定した病院・老人ホームなどです。

※不在者投票が投票日当日の指定時間までに合志市選挙管理委員会を経由して所属投票所へ到着しないときは、その投票は無効となりますので郵送期間などを見越して、早めの手続きが必要です。

郵便などによる不在者投票

身体障害者手帳や戦傷病者手帳を持つ人で一定の障がいのある人、または介護保険の被保険者証の要介護区分が「要介護5」の人は、自宅などで投票用紙に記入し、郵便などにより不在者投票ができます。



郵便などによる不在者投票を行なうためには、事前に「郵便等投票証明書」の交付を受ける必要があります。交付を申請できる人は次に該当する人です。

手帳の種類	障がいの種類	障がいの程度
身体障害者手帳	両下肢・体幹または移動機能の障がい	1級もしくは2級
	心臓・じん臓・呼吸器・ぼうこう・直腸・小腸の障がい	1級もしくは3級
戦傷病者手帳	免疫・肝臓の障がい	1級から3級
	両下肢・体幹の障がい	特別項症から第2項症
介護保険被保険者証	心臓・じん臓・呼吸器・ぼうこう・直腸・小腸・肝臓の障がい	特別項症から第3項症
		要介護5

郵便等投票における代理記載制度

郵便等投票ができる人のうち、自ら投票の記載をすることができず、次の要件に該当する人は、あらかじめ市選挙管理委員会に届け出た代理記載人1人(選挙権のある人に限ります)に投票に関する記載をさせることができます。

手帳の種類	障がいの種類	障がいなどの程度
身体障害者手帳	上肢・視覚の障がい	1級
戦傷病者手帳	上肢・視覚の障がい	特別項症から第2項症

この「代理記載制度」を利用するためには、事前に代理記載の申請をしたうえで、「郵便等投票証明書」の交付を受けておく必要があります。

民生委員・児童委員が改選されました

西部民生委員児童委員協議会（旧西合志地区）

	氏名	担当区域
1	野口 和子	生坪・弘生
2	角田 律子	江良・高木
3	大塚よし子	小池・ケアハウス
4	清田 朋矩	辻久保
5	高村久美子	小合志・合生住宅
6	谷山 賢一	黒松・立割・桑木鶴団地
7	大住 保子	北・本村・辻
8	串下 一	東・湯之端・外園
9	安武 敏章	城・上生
10	木村由美子	中尾・灰塚
11	久川 浩信	木原野・ユトリック団地
12	松本 之	大池・東大池
13	高島 昭	芝原・南原住宅
14	山田千代美	若原(3組)※10、11班除く
15	三石 唯子	若原(1、2組)
16	中棚 宏	若原(3,4,5,6組)※3組は10、11班のみ
17	徳永むつゑ	御代志(1~5)、農研、再春荘、恵楓園
18	岩下 悦子	御代志(6~12)
19	小林 干城	黒石(上)
20	大藪 重利	黒石(下)
21	丸山クニ子	黒石団地(北組)
22	宮田 幸子	黒石団地(南組)
23	倉野 昭宏	黒石団地(西、東組)
24	東 雅春	黒石団地(中組)
25	鶴田 慶子	新開
26	廣木 孝	新開
27	塚本小百合	新開
28	門脇 公美	新開
29	福田 妙子	東須屋
30	田中 直子	南陽
31	西嶋 達代	南陽
32	中山 尚子	南須屋
33	後藤小百合	須屋(的場、向島、西、西谷、打越)
34	伊津野富美代	須屋(霜深、杵松、東1、東2)
35	田尻 勝利	須屋(向陽、迫上、迫下)
36	妙圓園純子	須屋(新東2組)
37	東 海三	須屋(池の本、畠田)
38	長田 照子	須屋(下須屋)・県営住宅
39	後藤 絹代	上須屋(南、中)
40	小田 要輔	上須屋(西3組、2組5~7・9~11班)
41	佐藤 恒男	上須屋(東)
42	山崎 良一	上須屋(西1組、2組1~4・8班)
43	飯塚恵美子	堀川
44	川越 哲也	榎ノ本(1、2、3組)
45	橋本 順子	榎ノ本(4、5、6組)
46	西里 文孝	西須屋団地
47	伊藤モモ子	主任児童委員
48	石田 榮子	主任児童委員
49	川原 憲一	主任児童委員

平成 22 年 12 月 1 日付けで民生委員・児童委員の改選が行なわれましたので、お知らせします。
 なお、今回の改選に伴う任期は 3 年間です。
 詳しくは、福祉課へご連絡ください。

問い合わせ先 福祉課 社会福祉班（西合志庁舎）
 ☎242-1149

東部民生委員児童委員協議会（旧合志地区）

	氏名	担当区域
1	松岡美佐子	出分・新古閑・上古閑
2	渡邊 賢	御領・野付
3	吉岡 隆男	新迫・日向
4	原田 登代	上町・竹迫住宅
5	城 保子	横町・下町
6	中無田重安	二子・油古閑
7	緒方久美子	上庄 上
8	合志 明公	上庄 下
9	大山 重隆	原口・原口下
10	坂本 英昭	平島・鹿水
11	塚本フサコ	中林・後川辺
12	松坂 茂子	栄温泉団地（改選手続中）
13	古荘 律子	新栄団地・山下団地・栄住宅
14	三宅 信人	上群・南群
15	五島 正治	下群
16	渡辺 禮子	桜路
17	吉田 陽一	黒石原・西沖住宅
18	井上 保雄	すずかけ台 1・2
19	手島 薫	すずかけ台 2・3
20	松崎 佳子	すずかけ台 4・5
21	内村 靖子	すずかけ台 6・7
22	荒川 福江	泉ヶ丘 3・4
23	森 房子	泉ヶ丘 2
24	上田 幾代	泉ヶ丘 1
25	那須 明子	泉ヶ丘 5
26	(選任中)	笹原
27	米村 孝子	武蔵野台・雇用促進住宅
28	郷 茂雄	武蔵野台・雇用促進住宅
29	甲斐 保之	武蔵野台・雇用促進住宅
30	高倉ミツ子	武蔵野台・雇用促進住宅
31	石原 信子	永江団地 1町内・6の一部
32	平岡 純子	永江団地 2町内・5の一部
33	中山ハル子	永江団地 3町内・4の一部
34	竹田 節子	永江団地 4・5・6町内
35	伊藤 カヨ	杉並台 1町内
36	瀬戸口瑞代	杉並台 2町内
37	井上 椒子	杉並台 3町内
38	上船 敏夫	沖野台
39	木村まり子	主任児童委員
40	矢野 成美	主任児童委員

地ブラ事務局 が行く!

果実桑の葉茶 (粉末)

シリーズ
第6弾

今回は、土作りからこだわって育てた桑を生産し、桑の葉100%使用したお茶を販売している株式会社 峯樹木園さんをご紹介します。

果実桑の葉茶(粉末)

●販売価格 1袋 1,200円(税込)

峯樹木園さんの桑は土作りからこだわり、農業散布をしないで育てています。その桑の葉100%を粉末にしていますので、安心してお飲みいただけます。

桑の葉は現代人に不足しがちなミネラル分をはじめ、カルシウム、食物繊維、鉄分を豊富に含んでいます。

毎日飲むお茶として、また、牛乳に溶かしてもおいしいです。そのほか、パンやケーキなどのお菓子やお料理にも使えます。



生産者の峯さんに 突撃インタビューしました!

なんさま
飲んでみませ!



- Q1. 認証品に選ばれ、お客さんの反応は?
- A1. 県内外からの問い合わせがあったり、最近では、海外からの視察団も来られたりしています。市内の飲食店やパン屋さんなどでも桑葉茶粉末を食材に混ぜ込んだ商品が販売されています。もっとたくさんのお客さんに愛用していただきたいと思います。
- Q2. ブランド推進協議会に期待することは?
- A2. 「合志ブランド」をもっとアピールするために、地元はもちろん県内外県内外の展示会や商談会にも積極的に出展していきたいと思っています。地域と連携をとりながら、内外とのパイプ役になってもらい、事業者と一緒に盛り上がり頑張っていきたいです!

●ご注文・問い合わせ先
株式会社 峯樹木園 担当者 峯 隆吉
合志市野々島4393-54 ☎242-1045 FAX242-3789
ホームページアドレス <http://www.minejumokuen.net>
※ユーパレス弁天物産館でも取り扱っています。

第2次合志ブランド3品目が決定!

11月18日に新たに選ばれました。

商品名	認証受賞者
果実桑の葉にゆうめん	株式会社 峯樹木園
弁天山(和菓子)	有限会社 大盛堂
夢ポット(改良ティフトン芝苗)	ピースグリーン 株式会社

各認証品は、今後「地ブラ事務局が行く!」で詳しくご紹介します。



今回認証された受賞者の皆さん



今回認証された商品

合志市特産品地域ブランド推進協議会ホームページ

<http://www.kinasse-koshi.jp/>

ブランド協議会では、「合志ブランド」となる候補品を随時募集しています。これはオススメ!など、こだわりをもって生産している農畜産物、加工品などがありましたら、申請してみませんか?

認証品に
選ばれると
こんなメリットが
あります!

- 商品の情報・魅力を積極的に発信します!
合志市の広報紙・協議会ホームページ・チラシやパンフレットへの商品掲載、市や市関係団体の業務で用いる物品に優先して使用
- イベントなどの出展で販売やPRができます!
市内イベント、市外イベントでの商談会などでの出展、共同販売会など
- 研究開発などのサポートを行ないます!
専門家などとの連携を推進し、商品の改良・開発などの機会を設けます。

※もっと詳しく知りたい人は、ブランド協議会までお気軽にお問い合わせください。

問い合わせ先 合志市特産品地域ブランド推進協議会(合志庁舎 商工振興課内)
☎242-1270 FAX248-1888 Eメール kinasse-koshi@city.koshi.lg.jp

エコ通勤・通学にどうぞ！ 熊本電鉄新須屋駅パークアンドライド駐車場

お財布にもやさしい1カ月500円(新須屋駅からの電車定期券購入者が対象です)

昨年7月から運用を開始したパークアンドライド駐車場は、おかげさまで利用者が増加し、現在22人の契約者にご利用いただいています。

熊本市内の月極駐車場料金と比べると、たいへん格安な1カ月500円の料金となっています。朝夕の交通渋滞の心配もなく、CO₂削減にも貢献する電車と、自家用車を組み合わせたパークアンドライド駐車場をぜひご利用ください。

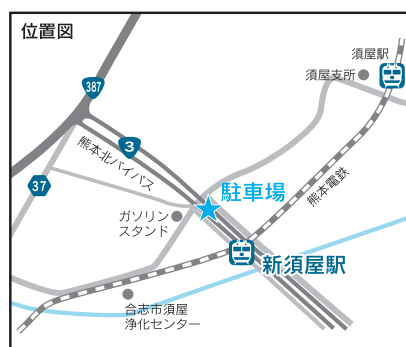


《新須屋駅～藤崎宮前駅》

- 通常運賃 大人 240円
- 定期券 1カ月 8,640円
3カ月 24,630円
- 乗車時間 約16分

※対象者は新須屋駅から電車定期券を購入し、通勤・通学などに利用する人です。

須屋支所より南へ約600m
北バイパス高架下の赤い
のぼり旗が目印です！



申し込み・問い合わせ先 熊本電気鉄道(株) 北熊本駅 ☎343-2552
問い合わせ先 企画課 政策企画班(合志庁舎) ☎248-1813

「ふるさとサポーター」を募集中です！

本市では、市外に在住する合志市出身者や合志市にゆかりのある人などで、本市のイベントやまちづくり、県外でのPR活動などのお手伝いをしてもらえる人を募集しています。

登録された人には、市からイベントや特産品などに関する各種の情報発信も計画中です。

ふるさと合志市のために協力してくれる、市外在住のお知り合いをぜひ紹介してください。

●目的

本市のまちづくり活動や発展のためにご協力いただける人脈づくりを目指します。また、市からの各種情報をお送りし、合志市をより身近に感じていただく機会を設けます。

●情報募集

市外に住むご家族やご親戚、知人などで登録してもらえる人を紹介してください。(住所・氏名・電話番号を下記の問い合わせ先までご連絡ください。)ただし、事前に本人のご承諾が必要です。

●登録方法

ご紹介いただいた後、こちらからご本人に連絡して申込用紙をお送りしますので、必要事項を記入し、企画課(合志庁舎)まで提出していただきます。

※お寄せいただいた個人情報は適正に管理し、目的外には使用しません。



登録された人には、「広報こうし」を毎月、無料でお送りします。その他にも、いろいろな市の情報をお知らせする予定です。

さまざまな分野で活躍している、もしくは活躍してきた人を紹介してください。その知識や技術、経験をまちづくりに生かしていただきます！



問い合わせ先 企画課 政策企画班(合志庁舎) 〒861-1195 合志市竹迫2140番地
☎248-1813 FAX 248-1196 Eメール kikaku@city.koshi.lg.jp

育樹祭が開催されました

11月18日、弁天山公園で平成22年度菊池地域育樹祭が開催されました。当日は天気恵まれ、市民や県・市職員など約50人が参加しました。のこぎりやなたを使ってお堂に続く階段脇の広葉樹林の雑木や細い竹などを伐採し、参加者からは「風通しが良くなった」といった声が聞かれました。

また、竹粉碎機が用意され、デモンストレーションを兼ねて伐採された雑木や竹が次々と粉碎されました。

皆さんもぜひ、見通しの良くなった弁天山公園にお立ち寄りください。



作業に精を出す参加者

「くまもと夢トーク」で 知事と意見交換

12月1日、菊陽町南部町民センターで「くまもと夢トーク in 菊池」が開催され、本市からはヴィーブルにあるレストラン「すみっこの台所」の吉村明子代表（永江団地）が参加しました。

これは、蒲島知事が県内各地で地域おこしなどに取り組んでいる人々とじかに意見交換を行ない、お互いの思いを伝え合って活動や県政に生かすことを目的に実施されたものです。

「食」の観点から地域づくりに取り組んでいる吉村さんは自分たちの活動内容を紹介し、若者が参加しやすい環境づくりへの支援を知事に要望しました。



蒲島知事に意見を述べる吉村さん

有機質肥料購入に補助金

●補助金の額

- ・購入に要した経費の3分の2以内
- ・1戸当たりの補助金限度額15万円

※市内畜産農家が生産する有機質肥料（堆肥）を購入した農家などが対象で、平成22年1月1日から12月31日までに購入した分を一括申請してください。

●提出書類

- ①交付申請書
 - ②領収書写し
 - ③請求書
 - ④有機質肥料購入施肥実施報告書
- ①、③、④の様式は農政課にあります。

●申請期限

1月31日（月）まで

●問い合わせ先

農政課 農業振興班（合志庁舎）

☎248-1445

合志警察署の新設について 要望書を提出

12月10日、高木県議同席のもと、熊本県と熊本県警察に対して合志警察署の新設を求める要望書を提出しました。

本市では、近隣のショッピングモールの形成や土地区画整備事業によって市街化が急激に進み、これに伴って人口や交通量が増加し、犯罪や交通事故が多発しています。今後も市民が安全で安心して暮らせるまちづくりを目指すため、市を挙げて合志警察署の新設に向けた要望活動を行なっていく予定です。



村田副知事(写真上、左)と
金高警務部長(写真下、左)に要望書を提出

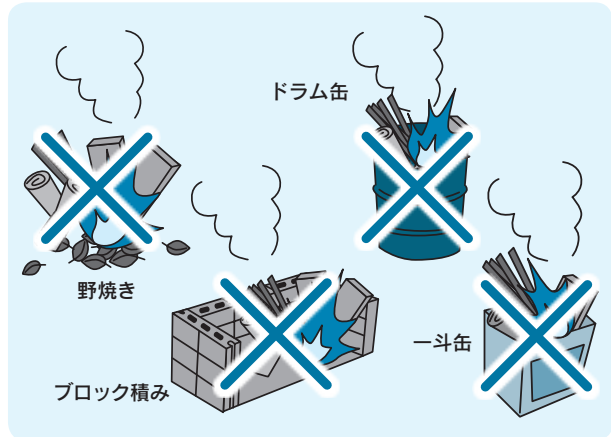
廃棄物(家庭ごみなど)の野外焼却はやめましょう

法律(廃棄物の処理及び清掃に関する法律)により、農業などを営むためにやむを得ないなどの例外を除き、ごみなどの廃棄物の野外焼却は禁止されています。

燃やすごみは市のごみ収集に出し、ダイオキシン対策のなされた焼却施設で焼却処理することが、わたしたちの身近な環境を保全することにつながります。

また、できるだけごみを出さない工夫をし、ごみの量を減らしましょう。

※例外の場合でも、煙やにおいが隣近所の迷惑となり、近隣の生活環境に与える影響が軽微でない場合には焼却しないでください。



農林業者が作業に伴って行なう燃焼行為(枝・草・木くず類)や防災訓練での燃焼行為、「どんど焼き」などは対象外です。

ダンボールコンポストに取り組んでみませんか？

ダンボールコンポストとは、家庭から出る生ごみを畑や家庭菜園で使える堆肥としてリサイクルし、ごみ焼却による温室効果ガスの発生を防ぐことができ、何より家庭の生ごみ減量につながることによって、多くの市民の皆さんに取り組んでいただいています。

ダンボールコンポストは毎日家庭から出る生ごみを、ピートモスともみがらくん炭が入ったダンボールに投入し、かき混ぜることにより、1箱で約3カ月の生ごみを処理することができます。

市では地球温暖化防止、生ごみ減量のため、

ダンボールコンポストモニター事業を行なっています。モニターになった人にはダンボールコンポストを差し上げ、生ごみ処理終了後は簡単なアンケートを提出してもらいます。

一度モニターをした人についても受け付けますので、環境衛生課までお尋ねください。

また、ダンボールコンポストについて出前講座も行なっています。地区の集まりなどの際にお呼びいただければ職員が説明にうかがいますので、ぜひご相談ください。

第2回レジ袋削減推進協議会

12月2日、第2回合志市レジ袋削減推進協議会を行ないました。

第2回の協議会では、事務局から合志市での具体的な取り組み案を提示して、活発なご意見をいただきました。その中で、大まかな取組方針としてレジ袋削減に向けて事業者・協議会・合志市で協定を結ぶこととしました。また、取組方法についてはレジ袋の無料配布中止を基本とする取組みと、無料配布中止以外の取組みを行なう2方式で行なうことなどを協議しました。



さまざまな意見が交わされた協議会

これからの広報こうしのあり方

昨年10月号に掲載した「広報こうしについてあなたのご意見を聞かせてください」に対し、市民の皆さんからさまざまなご意見をいただき、ありがとうございました。読み手の立場からの率直なご意見は、大変貴重なアドバイスとなりました。新しい年を迎え、今後の広報紙のあり方を皆さんのご意見に沿って考えていきます。

■市民の目から見た「広報こうし」

- お寄せいただいたご意見を集計すると、次のような結果になりました。
- ① 良いところ 4件
 - ② 悪いところ 3件
 - ③ 新しい企画の要望 7件
 - ④ 既存企画への要望 4件
 - ⑤ 欠かさず見るコーナー 6件
 - ⑥ その他 1件
- これらのご意見の概要は次のとおりです。
- ① 高齢者でも理解できる、表紙写真や毎月掲載のコーナーが楽しみな点
 - ② 文字が小さい、特定の団体・スポーツなどの同じ記事が目立つなど
 - ③ 市民の投稿コーナーや、各課の業務や行政用語の解説コーナーの新設など
 - ④ 毎月掲載のコーナーのリニューアルや内容の充実化など
 - ⑤ 毎月掲載のコーナーの市ホームページ上で個別活用

■市民が求める広報紙とは？

これらの意見結果から、市民の皆さんは広報紙に行政情報やイベント情報をはじめとした「役立つ情報」を求めていること、「市民の活躍や話題」を楽しみにしていること、「市民参加型」のコーナーを希望していること、などが分かりました。

また、書き手の意図がきちんと伝えられていない部分があることも分かりました。

広報紙は限られた紙面で、より多くの情報を見やすく分かりやすく伝える義務があります。皆さんの要望のすべてに応えていくことは、ときに困難な場合があります。しかし、一人でも多くの皆さんのお役に立てるよう、これからも必要とされる広報紙のあり方を検討していきます。皆さんの思いが反映された双方向性のある広報紙、その姿を求めて皆さんと一緒に取り組んでいきます。

問い合わせ先 企画課 情報広報班(合志庁舎) ☎248-1977

人権よもやま話

冬号



人権擁護委員 坂井 眞壽子

阿蘇大津人権擁護委員協議会の設立と人権キャラクターの紹介

熊本地方事務局の出身機関である阿蘇支局と大津出張所の統廃合を受け、10月12日、合志市を含む「2市5町3村」の関係市町村が一つの協議会として設立され、「阿蘇大津人権擁護委員協議会」が再編成されました。

現在、阿蘇地区と、合志市が所属する大津地区の人権擁護委員約50人で相談を受けたり、さまざまな啓発活動を行なっています。

そのような中で、動く人権マスコットとしても親しまれ、愛されているキャラクターに「人KENまもる君」と「人KENあゆみちゃん」がいます。このキャラクターのデザインは、「アンパンマン」で有名な「やなせたかし」さんです。イベント会場にキャラクターが登場すると、子どもたちは大喜び。たちまち、まもる君とあゆみちゃんの周りには、子どもたちが集まってきます。先日の菊陽町さん公園で行なわれた

「杉並フェスタ」や、合志市南ヶ丘小学校での「人権の花」運動のイベント会場でも大人気でした。

このような人権に関するイベントでは、「人権ってなあに？」と問いかけながら、人権とはみんなが幸せに生きていくために必要な権利であることを訴えていきます。

また、この権利は日常の思いやり的心によって守られているものであり、子どもたちに対しては、植物を育てることを通して「命を大切にすること」「みんなと仲良くすること」などの大切さを伝えていきます。

「人権」とは、日常生活の中でお互いを認め、尊重し合うことによって守られていくものではないでしょうか。



子どもたちに人気の「人KENまもる君」と「人KENあゆみちゃん」

素敵な人生 素敵なパートナー



合志市男女共同参画
推進懇話会委員
守田 文晴

皆さん、こんにちは！
今年度から合志市男女共同参画推進懇話会委員になりました守田と申します。どうぞよろしくお願します。

皆さんは『男女共同参画』という言葉聞いて、何を連想されるでしょうか。正直に言いますと、わたしも最初はよく理解できていませんでした。男女が共同で参画する（できる）社会？……うーん……言葉の持つイメージはなんとなく分かるものの、まだ頭の中のモヤモヤが晴れません。こういう時には文明の利器であるパソコンに頼るのが一番です（頼りすぎてはいけません）。インターネットで検索すること30分。ありました。ありました。内閣府男女共同参画局のホームページにいいことが書いてあります。そこには、

『男性も女性も、意欲に応じて、あらゆる分野で活躍できる社会』と書いてありました。「うん、納得！」とても分かり易い表現です。

意欲や能力があり、そのための努力を惜しまない人を、「男だから」「女だから」という理由だけで区別することがあるとしたらそれは悲しいことですね。

話は変わりますが、わたしと妻は趣味でロードバイク（自転車）に乗っています。途中、行き交うサイクリストと必ずあいさつをし合うのですが（それがマナーでもあります）、共通の趣味を持つというだけで顔も名前も知らない者同士の心が通い合う瞬間です。とても気持ちがいいものです。同じように、男性も女性も性別に関係無く、お互いを尊重し人間々々人として心が通い合えるような関係こそが、成熟した社会なのだと思います。

さて、皆さんはどう思われますか？

学校紹介

平成22年12月1日現在

～西合志中央小学校～

児童数…435人 職員数…32人
校長…岩根 浩



本年度で開校136年目を迎える歴史と伝統のある学校です

校訓

「健康」(命を大切に子ども)
「工夫」(よく考え、進んで学ぶ子ども)
「協同」(認め合い、励まし合い、高め合う子ども)

教育目標 「夢をもち、自ら求め学ぶ、心豊かな子どもの育成」

本校校歌3番の歌詞「健康工夫協同の教え一途に勤しみて明日の日本を築きゆく我が学舎に栄えあり」にうたわれている「校訓」を昨年度、校舎の正面に掲げました。校訓は、全校集会時などで子どもたちに語りかけています。

「国語力の育成と教育環境づくり」を図り、学校教育目標の具現化を推進しています。

◇学校給食・食育推進校研究発表会の開催

本校は平成21・22年度、熊本県教育委員会指定「学校給食・食育推進校」として「食」に関する系統的指導の推進や学校給食を生きた教材として活用する工夫、家庭・地域との連携などに取り組んできました。11月12日に2年間の研究の成果を

発表しました。当日は、多数の先生たちが来校し、子どもたちの学習活動や給食の様子を参観されました。また分科会では、食育について活発な協議が行なわれました。今後も食育の充実を図っていきたく考えています。



公開授業で元気に発表

◇素敵なランチルーム

本校の自慢は、ランチルームです。校舎の管理棟と低学年棟の間に設けられています。一学年が一緒に給食を食べることができます。各テーブルに10人ぐらいが座り、みんなで仲良く給食を食べています。ランチルームの壁には食育に関するいろいろな

パネルが張っており、食育を身近に考えることができます。

また、ランチルームを囲むスロープには、本校の歴史を振り返る写真が掲示されています。社会科の学習などで活用しています。



ランチルームで楽しい給食



西合志図書館 (☎242-5555)
 合志図書館 (☎248-5754)
 泉ヶ丘市民センター図書館 (☎247-1315)

旬の本

『世界の一流ショコラ図鑑』

講談社 編

ショコラ好きの人なら絶対見逃せない高級チョコレートのガイド本。

小箱に並ぶ芸術品のようなチョコレートは、見ているだけでもそのおいしさが伝わってくる。ベルギーやフランスなど世界の一流チョコレート店の味やこだわり、価格、購入方法なども掲載され、今年のバレンタインデーには最適のお役立ち本。



一般書

- 白銀ジャック……………東野圭吾 著
 歌うクジラ(上・下)……………村上龍 著
 神様のカルテ2……………夏川草介 著
 マボロシの鳥……………太田光 著
 通りゃんせ……………宇江佐真理 著
 禁煙ははじめました……………伊藤三巴華 著
 闇を光に ハンセン病を生きて……………近藤宏一 著
 親が死ぬまでにしたい55のこと(涙)……………親孝行実行委員会 編
 藤原さんちの毎日ごはん……………みぎママ 著
 ぎゅ〜っと抱きしめ子育て法……………安部朋子 著
 プラハ迷宮の散歩道……………沖島博美 著
 神谷流創作折り紙に挑戦!……………神谷哲史 著
 文士の私生活……………松原一枝 著

児童書

- だいこんだんめんれんこんざんねん 加古里子 著
 マリーアントワネット物語 上……………藤本ひとみ 著
 The MANZAI 6……………あさのあつこ 著
 ガファルの勇者たち10……………キャスリン・ラスキー 著
 ねごさかなとうみのおばけ(絵本)……………わたなべゆういち 著
 十二支のしりとりにほん(絵本)……………高島純 著
 小学生の電子レンジのおやつマジック
 どどここ?セブン12(絵本)

CD

- KARA BEST 2007-2010……………KARA 著
 爆笑スーパーライブ第4集!……………綾小路きみまろ 著
 クラプトン……………エリック・クラプトン 著
 序奏〜プロローグ〜……………TSUKEMEN 著
 NHKおかあさんといつしょ最新ベストコロソング

新着本

新刊お薦め本

『ハーバード白熱教室講義録+東大特別授業(上・下)』

マイケル・サンデル 著 早川書房

ハーバード大学の政治哲学の教授による人気講義の翻訳本。「莫大な寄付金での裏口入学は正しい行為か」「営利目的での代理出産は幼児売買か」など、いくつかの実例と古今の哲学者の思想を織り交ぜながら議論を繰り広げる。身近な問題から「哲学」を深めるベストセラー本。

東京大学特別授業「イチローの年俸は高すぎる?」なども併録。



『Wonderful Planet! ワンダフル・プラネット!』

野口 聡一 著 集英社インターナショナル

宇宙飛行士の野口聡一さんが、国際宇宙ステーションでの163日の滞在中に撮り続けた写真とつぶやきの数々。

地上400キロメートルからの地球の姿は、文明も自然遺産も、森林伐採による土壌流出の姿でさえ、まるで絵画のように見える。地球の周りを何千回も移動する中で、ツイッターを通じて地上へ配信せずにはいられなかった完璧な美しさ。珠玉の写真集。



移動図書館車「ひまわりドンちゃん号」巡回

※移動図書館車の貸出し時間は、約20分です。早めにお越しください。

月日	巡回地	時間	月日	巡回地	時間	月日	巡回地	時間
1/25 (火)	つどいの広場(わかば)	13:30	2/1 (火)	灰塚区構造改善センター	13:30	2/9 (水)	新開水源地	13:30
	堀川区公民館	14:00		合生文化会館	14:00		新開区公民館	14:00
	ふれあい館ティセンター	14:30		黒松区公民館	14:30		黒石区公民館	14:30
	ユトリック区公民館前	15:00		上生区禁酒記念碑前	15:00		黒石市民センター	15:00
	北区構造改善センター	15:30					農研宿舍A棟前	15:30
1/26 (水)	合志中央団地前	13:30	2/2 (水)	辻久保学習センター	13:30	2/15 (火)	南陽区公園前	13:30
	みどり館	14:00		くぬぎ園・ケアハウス	14:00		西須屋団地地区集会所前	14:00
	タカキ量店駐車場	14:30					黒石市民センター	14:30
	弘生区集落センター	15:00					農研宿舍A棟前	15:00
			2/8 (火)	みずき台東側公園	13:30			
				みずき台集会所予定地	14:00			
				東須屋区公民館	14:30			
				須屋市民センター	15:00			
				上須屋学習センター	15:30			

市立図書館のホームページで、蔵書の検索ができます <http://koshi-library.coda.ne.jp/>



と き 毎週土曜日
受付時間 午後7時～9時
場 所 西合志図書館「天文台」
参加費 無料
 ※雨天・曇天の場合中止します。
 来館前に電話でご確認ください。

問い合わせ先 西合志図書館

☆自宅で観る 1月の星空☆

南東の空、**オリオン座**の南に今年の干支の**うさぎ座**が見えます。小さい星座ですが、星を結ぶと胴体と2つの耳、前足、後足、尻尾が分かり、探しやすい星座です。

うさぎ座の東には、**おおいぬ座**が見えます。一番明るい星シリウスと東に見える**こいぬ座**の**プロキオン**、**オリオン座**の**ベテルギウス**を結んでできるのが、**冬の冬三角**と呼ばれます。

図書館掲示板

西合志図書館

○マインドシアター (入場無料)

と き 1月22日(土) 午後2時～
ところ 集会室
題 名 『ホツラケの島～遙と魔法の鏡～』

○おはなし会 (入場無料)

と き 1月15・16・23・29・30日
 2月5・6・12・13・19・20・27日
 午後2時～
ところ 「おはなしの部屋」



合志図書館

○ふれあいおはなし会 (入場無料)

と き 1月15・22・29日
 2月5・12・19・26日
 午後2時30分～
ところ おはなしコーナー

合志図書館の臨時休館のお知らせ

『ふるさと自慢うた自慢』の開催に伴い、1月27日(木)・28日(金)の両日、合志図書館が臨時休館になります。

大変ご迷惑をおかけしますが、西合志図書館・泉ヶ丘市民センター図書館は通常通り開館していますので、ご利用ください。

第3回子どもの読書活動推進講座

五感に響く体験を!経験豊かな講師と一緒に楽しみ、これからのあなたの生活の中に生かしてみませんか。

と き 2月20日(日) 午前11時から1時間程度
ところ ヴィーブル2階「和室・茶室」
テーマ 「あかちゃんといっしょに楽しむ絵本とわらべうたの世界」
講師 吉川 法子さん

(熊本市東部公民館おはなしの部屋代表・県立図書館・公民館・小学校・保育園などで幅広く活躍中)

対 象 0歳から1歳のあかちゃんとその保護者・あかちゃん対象のおはなし会に関心のある人・読み聞かせボランティアなど

参加費 無料
申し込み・問い合わせ先 合志図書館

1・2月の休館日

- ◆毎週月曜日(祝日の場合は翌平日が休館)
- ◆毎月末日(末日が土・日・祝日の場合は開館)

1月11日(火)・17日(月)・24日(月)・31日(月)
 <合志図書館のみ臨時休館>27日(木)・28日(金)

2月7日(月)・14日(月)・21日(月)・28日(月)





健康のすすめ

問い合わせ先 健康づくり推進課(西合志庁舎) ☎242-1183

食物アレルギーへの正しい理解を



まつもとこどもクリニック 松本眞一院長

Q1 保育園に登園させるので、何が食べさせられて何を食べさせたい
けないか血液検査で分かりますか？

A1 残念ながら血液検査だけではわかりません。食べたときの本人の症状が重要です。

食物アレルギーの補助検査として、IgE CAP RAST (卵白・牛乳・小麦・大豆などによる食物負荷試験) という血液検査をしばしば行ないます。この検査は、特定のアレルゲンのアミノ酸配列を認識する IgE 抗体ができてきているかどうか (感作) を調べるものです。

IgE 抗体が陽性に出ると、陽性反応が出た食物をすべて除去しなければならないと考えてしまいがちです。しかし、この検査は「アレルギーかもしれない」という候補を調べる検査であって、この検査結果だ

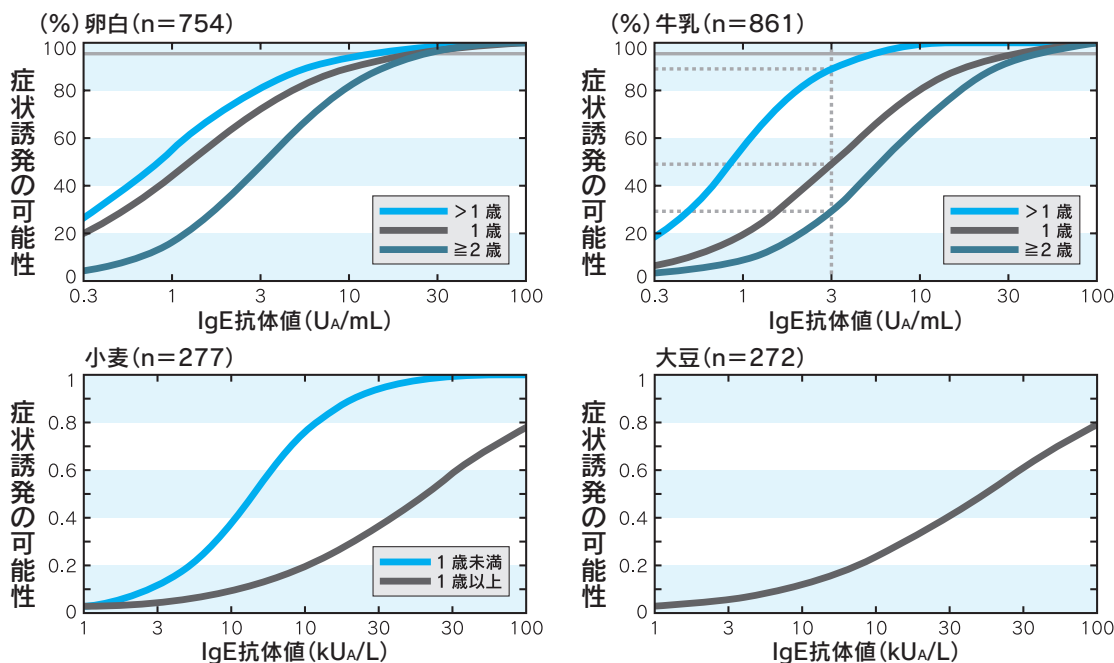
けを根拠に食物除去をするのは誤りです。

極端に言えば、この値がどんなに高くても、食べても症状がないのであれば食べ続けても構いません。『IgE 抗体の陽性率と食物アレルギーとは、必ずしも同じではありません。』

このことは非常に重要です。

下のグラフは、卵白・牛乳・小麦・大豆に対する IgE 抗体の値と、食べた時に症状が現れる割合を調べたものです。

IgE CAP RAST 値と症状誘発の可能性



出典 上段のグラフ:食物アレルギーの診療の手引き2008 下段のグラフ:小児科診療2010.7 1103-1107

いずれも IgE の値が高くなると症状が起こりやすくなっています。卵白・牛乳では、100 の場合はほぼ 100% 症状が起こります。中間の値では、症状が出る人・出ない人が混在しています。小麦や大豆では、100 の値でも症状が出ない人が 20% 以上みられます。

逆に、卵白や牛乳では 0.3 の陰性の値でも、食べたら症状が出る人が 0 歳児では 20% 以上みられます。

以上のことから IgE 抗体検査はあくまでも目安であり、実際には食べたときの本人の症状が一番大事だということが分かります。

Q2 アトピー性皮膚炎と食物アレルギーとの違いが分かりません。

A2 この2つは本来は別の病気ですが、乳幼児期にはしばしば同時にみられます。

アトピー性皮膚炎は、皮膚の角質細胞同士をくっつけるセメント様物質（セラミド）を構成するフィラグリンというタンパクの異常です。皮膚の角質層ではセラミドで細胞のすき間が埋められていますが、アトピー性皮膚炎の患者さんではセラミドの形成が悪く、すき間だらけで皮膚の水分が保持できずカサカサ肌になる疾患です。皮膚を保護するバリア機能が低下し、細菌が繁殖したり、ダニのふんとか食べ物のカスなどが入り込んだりしやすくなります。刺激でかゆみが生じ、かきむしることによって炎症が起こり、その結果湿疹が生じます。

一方、食物アレルギーは食物の中の特定のタンパク質に反応してIgE抗体を作り、さまざまな症状を引き起こす病気です。

アトピー性皮膚炎と食物アレルギーとは本来全く別の疾患です。世間では、アトピー性皮膚炎であれば食物アレルギーが原因だと誤解されています。正しい診断を受けずに、むやみに卵・牛乳、小麦・大豆、

果ては米などの食事制限をされています。

確かに乳児期のアトピー性皮膚炎の患者さんでの食物アレルギーの頻度は、一般の子どもたちより際立って高率（60～70%）であるのは事実です。年齢が上がり学童期になると、合併の割合は減っていきます。

アトピー性皮膚炎の症状がある場合は、皮膚の炎症を抑えることが大切です。皮膚の状態を良くすることで、皮膚からの感作を防ぎます。その上で、食べると明らかに症状が現れる食物がある場合には、それを除去します。

アトピー性皮膚炎の原因は食物だけではありませんので、どんなに食物除去を徹底してもそれだけで症状が改善するとは限りません。

逆に、生まれつき皮膚が弱いドライスキンの赤ちゃんに、アトピー性皮膚炎の症状が出る前からスキンケアを徹底することで食物アレルギーの発症を予防できる、という研究結果が報告されています。

はたちの献血キャンペーンにご協力を！

献血者が減少しがちな冬期は、輸血用の血液不足が起きやすい季節です。このため、熊本県では1～2月の2カ月間、成人式を迎える「はたち」の若者を中心に多くの県民の皆さんに献血の呼びかけを行なっています。あなたの温かい気持ちを分けてください。

主催 熊本県 日本赤十字社熊本県支部

10代、20代の若者の献血者数が年々、減少しています。はたちのあなた、一度、献血体験を試みてね。



●母子健康手帳の交付

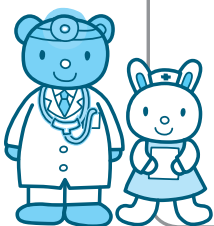
保健師が、妊婦さんの体調などを聞きながら母子健康手帳の使い方や妊婦健康診査について説明を行います

とき 平日、午前8時30分～午後5時

ところ 健康づくり推進課（西合志庁舎）

※健康育児相談でも交付しています。日時などは31ページのお知らせカレンダー、健康づくり事業計画表をご覧ください。

持参する物 印かん、医療機関から発行された妊娠届出書



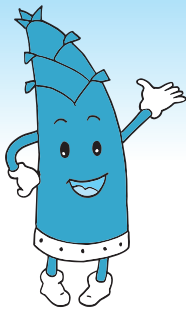
●熊本県小児救急電話相談事業

相談時間

毎日・夜間
午後7時から午前0時

☎ #8000

（ただし、ダイヤル回線・IP電話・光電話からは☎364-9999）



ヴィーブルくん

ヴィーブル & 情報

コミュニティ 報

月末休館日

ヴィーブルトレーニングルーム・合志歴史資料館・合志図書館

1月31日(月)

※トレーニングルームは、2月1日(火)も休館します

2月の合志市市民大学「環境」コースは大気汚染について学びます

近年、県内でも光化学スモッグが観測されるなど、自然豊かといわれる本県でも大気汚染が広がりを見せています。今回は大気汚染をテーマに、環境問題について分かりやすく学びます。

演題・内容	講師	開催日時
①『熊本の大气って悪くなっているの?～県内の大気汚染の現状～』 呼吸器疾患や光化学スモッグ発生の原因ともなる大気中の二酸化窒素濃度。その測定を県内300カ所で行なっている「熊本の大気汚染を考える会」の調査結果から、本市と県内の大気汚染の現状と問題を学びます。	「熊本の大気汚染を考える会」 事務局長 中嶋弘二 さん	2/10(木) 午後7時30分～9時
②『黄砂だけじゃない大陸からの厄介もの～越境する大気汚染～』 近年の日本列島の大气汚染の発生について、大陸からの原因物質の飛散が指摘されています。東アジアの大气環境の調査・研究をもとに、その現状を北京大学出身の講師に分かりやすく学びます。	熊本県立大学 環境共生学部 准教授 張代洲 さん	2/17(木) 午後7時30分～9時
③『黄砂を防げ!～熊本発、未利用資源の有効活用～』 大陸からの大気汚染物質の運び屋ともいわれる黄砂。その発生源である中国内陸部の砂漠・乾燥地帯は、今も拡大しています。その緑化や草原の維持に役立つと期待される熊本発の技術について学びます。	東海大学 農学部 教授 樫田聖孝 さん	2/24(木) 午後7時30分～9時

- ところ** ヴィーブル 研修室
- 対象** 市民および市内事業所にお勤めの人
- 受講料** 1コース500円(全3回分) 第1回の受付の際に集めます(受講料の払い戻しはしません)。*興味のある1講座のみの受講もできます。その場合の受講料は1講座200円です。受講希望

- 申し込み** 第1回開催日の前日までに、氏名・年齢・住所・電話番号を、電話かファクシミリかEメールのいずれかでお申し込みください(1講座のみの場合は、その講座開催日の前日まで)。

の講座の受付の際にお支払いください。

合志市文化芸術自主事業 ヴィーブル子ども劇団第10回公演 『ふしぎ**大作戦』

逃げ出したウサギを探す美佳と葵がたどりついた、大きな音も歌も踊りも禁止の国。二人は、元気をなくしていた子どもたちと力を合わせ、大人たちと戦うことに…。劇団10年目の記念公演です。

協力 合志市子ども劇場 ※前売券好評発売中!

- とき** 2月5日(土)
開演 午後2時(開場 午後1時30分)
2月6日(日)
開演 午後2時40分(開場 午後2時10分)
 - ところ** ヴィーブル文化会館
 - 入場料** 一般券 500円(全席自由)
高校生以下 無料(ただし入場整理券が必要です)
- ※詳しくは、各施設に配布中のチラシをご覧ください。

第5回合志市子どもフェスティバル

小・中学生が企画し、市内の子どもたちと楽しみを分かち合う合志市子どもフェスティバルを今年も開催します。食パザーもあるので一日楽しめます!

- とき** 2月6日(日) 午前9時～午後4時10分
 - ところ** ヴィーブル全館
 - 内容** (下記の各コーナーは午後2時30分までに終了します)
 - ・サイエンスコーナー・クッキング教室
 - ・だかし屋さん・おばけ屋敷・スポーツ広場
 - ・クイズ大会・ブラックパネルシアター ほか
- ※当日は児童生徒対象の市内巡回バスを運行しますが、混雑が予想されますので、できるだけ保護者の送迎をお願いします。
- ※各コーナーの時間や内容・事前申込の有無、巡回バスの時間や順路については、各学校および公共施設に配布してあるプログラムをご覧ください。

このページの申し込み・問い合わせ先 生涯学習課 生涯学習班(ヴィーブル内) ☎248-5555
FAX 248-5450 Eメール gakusyu@city.koshi.lg.jp

子育て情報

ファミリーサポートセンター協力会員を募集!

ファミリーサポートは、地域の中で子育ての応援をしてほしい人(利用会員)と、子育ての応援をしたい人(協力会員)とで作られる会員組織です。現在、1,440人が登録しています。今後も多様なニーズに対応できるように、新規会員を募集します。この機会にあなたも子育てを応援する一員になりませんか!

と き 2月20日(日)
午前9時30分～午後3時30分

と ころ みどり館



内 容

- ①子どもの安全・応急処置について(救急法)
- ②ファミリーサポートの支援活動について
- ③子どもの心身の発達について
- ④子どもとのかかわりと遊びについて

持ってくる物

筆記用具、証明写真2枚、印かん、弁当

定 員 30人(託児あり 要予約)

申込期限 2月14日(月)まで

問い合わせ先 合志市社会福祉協議会
こども支援センター ☎242-7000

児童館だより

児童館は、児童に健全な遊び場・機会を提供し、子どもの心身ともに豊かな発達ができるように支援するところです。行事の詳しいお問い合わせは各児童館にお問い合わせください。
※お金やゲーム機など貴重品は持ってこないように、また、持たせないようにしてください!



東児童館 ☎248-5203

開館時間 午前8時30分～午後5時

休館日 月曜日、第2日曜日、祝日

節分の「お面づくり」と「豆まき」

と き 1月30日(日)午後2時～4時

対 象 どなたでも参加できます。

定 員 15人

参加料 無料

内 容 “おに”のオリジナルお面づくりと豆まきを行ないます。

持ってくる物 余り毛糸などあれば持ってきてください。

申込期間 1月11日(火)～22日(土)

※定員になり次第締め切ります。

※申し込み・問い合わせは東児童館まで

【予告】 2月20日(日)午後1時30分からゆび編み教室を行ないます。

詳しくは、広報こうし2月号でお知らせします。



西児童館 ☎242-7000

開館時間 午前8時30分～午後5時15分

休館日 祝日

～ともチョコ・本チョコ手作りしちやお♪～

『バレンタイン☆クッキング』

と き 2月5日(土) 午前9時30分～午後1時

と ころ ふれあい館 栄養指導室

対 象 中・高校生(小学生で参加希望者はご相談ください♪)

定 員 10人程度

参加料 500円

内 容 手作りバレンタインのお菓子を作ってみましょう☆

持ってくる物 エプロン、三角巾

※受付開始 1月11日(火)午前9時～

プレーパーク一般『親子酪農体験』

と き 2月19日(土)午前10時～午後1時

と ころ オオヤブデイリーファーム

対 象 小学生以上の親子(乳幼児の参加希望はご相談ください)

定 員 30人程度

参加料 100円(1人)

内 容 牛舎見学や乳しぼり、パン焼きやミルクジャム作りを予定しています。

※受付開始 1月11日(火)午前9時～

◆子育てポジティブキャンペーン事業(団塊世代の子育て支援講座)◆

『孫育てが楽しめる「いいじ・ばあばの孫育て講座」』

と き 2月8日(火)午後1時30分～3時30分

と ころ ふれあい館 交流ホール

定 員 30人(託児希望の人はご相談ください)

参加料 無料(お茶菓子付き)

内 容 今どきの子育て、お孫さんとの関わり、親世代の子育てサポートの仕方など、孫育てがやりやすくなる方法を学びましょう。動きやすい服装でお越しください。

持ってくる物 飲み物

※受付中

申し込みはふれあい館こども支援センターまで

受付時間 午前9時～午後7時(月～金)※祝日はお休み

泉ヶ丘市民センター 児童館 ☎248-3453

開館時間 午前8時30分～午後5時

休館日 月曜日、第2日曜日、祝日

親子で陶芸にチャレンジ!!

と き 1月22日(土)午前9時30分～正午

対 象 市内の小・中学生の親子

定 員 10組

参加料 子ども300円、大人500円

申込開始 1月11日(火)～

※先着順です。直接児童館に申し込んでください。

1人につき1組までの申し込みとします。

【予告】 「じどうかんフェスティバル」を2月20日(日)に開催します。

詳しくは、広報こうし2月号でお知らせします。

インフォメーション



指名願い申請受け付けを行ないます

本市が発注する建設工事、測量設計業務関係、役務および物品購入などにおいて、平成23・24年度の競争入札参加資格申請書の受け付けを行ないます。

詳細については、市ホームページの入札契約情報をご覧ください。

●受付期間

2月1日(火)～28日(月)

●問い合わせ先

財政課(合志庁舎)
☎(248) 1667

合志市認知症啓発シンポジウム 「認知症になっても安心して生活していくために」

地域の皆さんが認知症についての理解を深め、認知症の人を地域で支え合い、安心して暮らせる地域づくりについて考えるためのシンポジウムを開催します。実際に認知症当事者のお話などパネルディスカッションも行ないます。お気軽にご参加ください。

●とき

2月11日(金)
午後1時～4時(予定)
受付 午後0時30分～

●ところ

御代志市民センター 講堂

●申込締切

1月31日(月)

●申込方法

電話またはファクシミリ

●内容

パネルディスカッション

「地域の中で認知症の方が生活しやすくなるためには」

・若年認知症当事者とその妻の立場から

佐野光孝さん・明美さん(静岡県富士宮市)

・認知症の人を支える事業所の立場から

おりづる苑せりがや管理者 前田隆行さん(東京都町田市)

・医療の立場から
国立病院機構
菊池病院長 高松淳一さん

認知症サポーターとして(発表)

地域で認知症の方をささえる活動について(ささえ愛隊)

●申し込み・問い合わせ先

合志市地域包括支援センター(西合志庁舎)

☎(242) 1124
FAX(242) 3129

1月10日は「110番の日」

住民の皆さんから寄せられる110番通報は、事件・事故の早期解決に大きな役割を果たしています。

●110番は「緊急時の通報用電話」です

・事件・事故などの緊急時に使用してください。
・相談事や照会など急がない用件は警察相談(9110)または大津警察署に電話してください。

●110番する時は

・何があったか(事件か・事故か)?
・何時ごろあったか?
・発生した場所は?目標物は?これらを落ち着いて話してください。その他、必要なことは係員がお尋ねします。

●110番通報時の心がけ

・ためらわず、素早く
・事件・事故の現場を詳しく

●携帯電話による通報上の注意

・車を運転しながらの通報はできません。必ず停車してから通報してください。

・県境付近では、他県の警察本部へつながる場合があります。

●メール110番のかけ方

・耳や言葉の不自由な人の専用メールです。
・メールには、事案名・場所・住所・氏名などを入力して送信してください。
kumamoto-police110@deluxe.ocn.ne.jp

●問い合わせ先

大津警察署
☎(294) 0110
合志菊陽交番
☎(248) 5223
須屋交番
☎(242) 7350
市役所 総務課
交通防災班(合志庁舎)
☎(248) 1112

20歳から国民年金

日本に住む20歳から60歳未満のすべての人は国民年金に加入し、保険料を納めることになっていきます。国民年金は老後の生活保障だけでなく、万が一、病気やケガで障がいが残ったときや、一家の働き手が亡くなったときなど、あなたや家族を守ってくれます。

ただし、加入の届出や保険料の納め忘れがあると年金が受けられないこともありま。あとで後悔する前に、国民年金に加入しましょう。加入手続きは問い合わせ先へお尋ねください。(20歳前に就職して厚生年金などに加入中の人は、加入手続きは不要です。)

なお、学生の人や収入が少なく保険料の納付が困難な人の場合は、「学生納付特例」や「若年者納付猶予」など保険料の支払いを猶予する制度がありますので、国民年金の加入手続きと併せて申請してください。

●年金手帳は大切に保管しましょう

公的年金制度では、すべての制度に共通して使用される基礎年金番号が用いられています。国民年金や厚生年金に加入すると基礎年金番号が

記載された年金手帳が交付され、加入記録や保険料納付状況などがこの番号で管理されます。年金手帳は、年金に関する手続きの際に必要となりますので、大切に保管してください。

●問い合わせ先

健康づくり推進課
 国民年金班(西台志庁舎)
 ☎(242)11803

熊本西年金事務所
 ☎(355)3261

菊池広域連合の一般競争参加資格申請書を受け付けます

菊池広域連合が平成23・24年度に実施する工事、委託業務、物品その他役務の提供に係る入札に参加を希望する人は、参加資格申請書を2月1日(火)～28日(月)までに提出(郵送可)してください。※提出要領は菊池広域連合ホームページに掲載
<http://www.kikuchi-kr.jp>

●提出・問い合わせ先

菊池広域連合 総務課
 〒861-1295
 菊池市泗水町福本383
 菊池市泗水総合支所3階
 ☎0968(38)0171

確定申告期における税務署の閉庁日の対応

去年に引き続き、平成22年分確定申告期においても税務署などで閉庁日対応を実施します。

●閉庁日対応を行なう税務署

熊本西税務署
 熊本東税務署

●実施日

2月20日(日)・27日(日)

●対応業務

確定申告書用紙の配布、申告相談、確定申告書の受領および納付相談

●問い合わせ先

菊池税務署
 ☎0968(25)2121
 ※音声案内

年金の請求をお忘れではありませんか?

心当たりのある人は、お早めにご相談ください。お近くの年金事務所、またはねんきんダイヤルまでお願いいたします。

●年金加入期間が25年未満の人

・カラ期間と合わせて25年以上あれば年金が受け取れます。

※カラ期間の例：サラリーマ

ンの配偶者であった期間のうち、昭和61年3月までの間で国民年金に任意加入していなかった期間など

・生まれた年などにより、25年未満でも年金を受け取れる場合があります。

※誕生日が昭和27年4月1日以前生まれで、厚生年金の加入期間が20年以上の場合など

●年金の受取開始を66歳以降に繰り下げている人

・70歳になっても、年金は自動的に支払われません。年金の受け取りを始めるためには、年金の請求が必要です。

●厚生年金の加入期間のある65歳以上の人

・「老齢厚生年金」と「老齢基礎年金」の2種類の年金が受け取れます。片方の年金だけを受け取っている人は、受け取っていない年金についても、あらためて請求を行ってください。

・片方の年金の受取開始を繰り下げている人は、70歳になるまでに年金の請求を行なってください。

●厚生年金の加入期間のある人で、「65歳になってから年金を受け取る」と思っている人

・厚生年金の加入期間が1年以上あるなどの要件を満たす人に対して支払われる「特別支給の老齢厚生年金」については、65歳になる前に請求しても、年金額が減らされることはありません。速やかに請求を行なってください。

●60歳以上で、会社にお勤めの人の

・現在、会社にお勤めの人も、年金を受け取る資格を満たしている場合は、請求の手続きを行なってください。

・給与の額などに応じて年金の支払額の調整が行われる場合がありますが、全額停止の場合を除き、年金を受け取ることができます。

●問い合わせ先

ねんきんダイヤル
 ☎0570(05)1165
 ※IP電話・PHSからは
 ☎03(6700)1165
 熊本西年金事務所
 ☎(355)3261



市営竹迫・栄・坂下住宅 入居者募集

●所在地

竹迫 1829

栄 栄2093・5

坂下 竹迫100・1

●募集戸数 各住宅1戸

※一世帯につき一住宅しかお申し込みはできません。

●間取り 竹迫・栄 2K

坂下 4DK

●構造

コンクリートブロック造

●学区 合志小・合志中

●月額家賃

竹迫 4,700円

栄 7,900円

坂下 4,600円

8,000円

9,000円

13,400円

※世帯の所得に応じます。

●敷金 家賃3カ月分

●入居資格

- ・合志市に住所がある人、または勤務先が合志市の人
- ・同居しようとする親族があること（竹迫および栄住宅のみ昭和31年4月1日以前生まれの人については一人でも可）

申込者全員の所得合計が月額15万8,000円以下

・持家を有していないこと

・市税などの滞納がないこと

・申込者および同居親族が暴力団員でない世帯

●優先入居について

入居資格があり、次の世帯に該当する場合は、優先して入居ができます。なお、

②に該当する世帯については坂下住宅のみ対象です。

①ハンセン病療養所入所者

などの世帯の人

②多子世帯の人（18歳未満の児童が3人以上いる世帯）

※①に該当する世帯の人が最優先となります。また、

優先入居対象世帯の人から複数の申し込みがあった場合は、抽選で入居順位を決定します。

●入居申込に必要な書類

・入居申込書（都市計画課備付）

※市ホームページからダウンロードできます。

・住民票（続柄記載があるもの、入居者全員記載分）

・平成22年度住民税課税台帳等記載事項証明書（入居者全員分）

●申込受付期間

1月11日（火）～24日（月）午後4時まで

（土・日・祝日を除く）

●抽選日時・場所

1月26日（水）午後4時～

西合志庁舎2階中会議室

※補欠番号は抽選日から一年間有効です。なお、他の住宅を申し込まれた場合は無効となります。

●入居予定日

2月14日（月）

※サンヒマワリあいおいも随時募集中です。

●申し込み・問い合わせ先

都市計画課（西合志庁舎）

☎（242） 1104

ヴィーブルのステージで 歌いませんか！

4月30日（土）に開催するヴィーブルちゃんとなら600人の大合唱「ドレミの広場」のオープニングコーラス隊を募集します。楽しくユニークなヴォイストレーニングを受けて、ステージで歌ってみませんか？

また、ドレミの広場でみんな

で歌い合う「リクエストコーナー」への思い出の歌・

心に残っている歌を募集します。

【オープニングコーラス隊】

●トレーニング日

4月2日（土）、8日（金）、

9日（土）、15日（金）、

22日（金）、23日（土）

金曜日は午後7時30分～

土曜日は午前9時30分～

1時間30分程度

●ところ

ヴィーブル

●内容

童謡・唱歌

●対象者

トレーニングに1回以上参加できる人なら子どもから大人までどなたでも参加できます。

4月2日（土）、8日（金）、

9日（土）、15日（金）、

22日（金）、23日（土）

金曜日は午後7時30分～

土曜日は午前9時30分～

1時間30分程度

●ところ

ヴィーブル

●内容

童謡・唱歌

●対象者

トレーニングに1回以上参加できる人なら子どもから大人までどなたでも参加できます。

●募集人数

50人程度

※定員になり次第締め切ります。

●参加費

無料

●申込方法

3月17日（木）までに電話

でお申し込みください。

【思い出の歌】

●申込方法

氏名・年齢・住所・電話番号・

曲名・エピソード（100

字以内）を添えて、3月17

日（木）までに持参または

郵送、メールでお申し込み

ください。

●申し込み・問い合わせ先

生涯学習課 生涯学習班

（ヴィーブル）

☎（248）5555

gakusyuu@city.koshi.lg.jp

合志南小学児童保育 指導員募集

●募集人員 2人

●勤務場所

ひまわりクラブ

（合志南小学校敷地内）

●条件資格など

・満18歳（高卒）以上、50歳

前後（男女は問いません）

・保育士・幼稚園教諭・教員

免許をお持ちの人または修

得予定の人

●採用期間

4月～平成24年3月

（ただし、3月ごろから1

カ月程度の試用期間有り）

●勤務時間（シフト制）

・平日 午後1時～6時30分

・長期休暇 午前8時15分～

午後6時30分

週3～4日勤務、4～4.5時

間程度

●報酬

時給750円

●申込方法

ひまわりクラブまで履歴書

をご持参ください。

●申し込み・問い合わせ先

合志南小学児童保育

「ひまわりクラブ」

大山・奴田原

☎（248）8889

受付時間は午後2時～6時



子育て特別講演会
『スリランカに学ぶ子育て
親育ち』

「日本が失いつつある子育て」
日本は社会や経済、情報が
進歩する中で、子どもに間
違った愛情を与えているので
はないでしょうか。スリラン
カの子どもたちを通して、現
代日本の子どものある方を再
認識してみませんか。

- とき
1月26日(水)
午後7時30分～9時30分
(予定)
- ところ
受付 午後7時～
ヴィーブル文化会館
- 講師
カマル・カルナーラタナさん



(元スリランカ小・中学校
教諭、スリランカ・インド
音楽声楽家、元放課後児童

育成クラブ指導員、九州
ルーテル学院大学心理臨床
学科4年生)

- 参加費 無料
(どなたでも参加できます)
- その他
託児を希望する人は、1月
20日(木)までにお申し込み
ください。

- 申し込み・問い合わせ先
菊池郡市社会教育委員連絡
協議会事務局
生涯学習課 生涯学習班
(ヴィーブル)
牧野

☎(248) 5555
FAX(248) 5450

第2回子どもたちのための
景色の見える食卓づくり
推進シンポジウム

- とき
1月29日(土)
午後1時開会
- ところ
J A 菊池農業総合情報セン
ター「パシオン」大ホール

- 内容
・基調講演
『大人が子どもに残せるも
の』(稲益義宏さん)
・事例発表報告
西合志中央小学校児童
『食べる喜び 作る喜び』

・その他、プレゼント抽選会
など

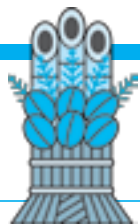
- 問い合わせ先
J A 菊池総務部内実行委員
会事務局
☎0968(23) 3500

黒石原養護学校
「Ⅲ学部学習発表会」

本校では児童生徒が病気の
ために治療を受けながら学
んでいます。本校Ⅲ学部(重
症心身障がい部)の学習発表
会を開催します。自分のもて
る力を精一杯発揮して輝く児
童生徒の姿をぜひご覧ください。

- とき
2月5日(土)
午前9時50分～11時45分
- ところ
黒石原養護学校東ホール
(熊本再春荘病院の正門か
ら入ってください。)
- 内容
ステージ発表
(劇・音楽発表など)

- 問い合わせ先
黒石原養護学校
教頭 吉里・中村
☎(242) 0156



菊池地域の2市2町から
新春プレゼント!



菊池地域の魅力をご紹介します「わがまち自慢」の
商品をプレゼントします。

ふるってご応募ください。

- 応募期限 1月31日(月) 必着
- 応募方法

ハガキに住所・氏名・①～④すべてのクイズの
答え・希望のプレゼント名(ハガキ1枚につき一
つまで)を書いてお送りください。クイズの答えは
2月号に掲載予定です。当選者の発表は、発送を
もって代えます。

- 応募・問い合わせ先
〒861-1195(住所不要)
合志市役所 企画課 情報広報班
新春プレゼント係 ☎248-1977

プレゼント内容

- 【合志市】 ユーパレス弁天温泉券(ペア)を2人に
- 【菊池市】 七城温泉ドーム入浴券(ペア)を2人に
- 【大津町】 からいも5kgを1人に
- 【菊陽町】 菊陽町総合交流ターミナル「さんふれあ」
さんさんの湯入浴券(ペア)を2人に

- クイズ ○に入る字をお答えください。
①合○市は今年、合併5年目を迎えます。
②菊池温泉は「美肌の○」
③からいもで有名な大○町
④菊○町には加藤清正が築造した「鼻ぐり井手」
があります。

熊本都市圏 「文化施設を巡るバスツアー」参加者募集

コース名 日 時	見学場所	集合場所	費 用
北コース 2月26日 (土)	鼻ぐり井手(菊陽町)～江藤家住宅(大津町)～道の駅大津(昼食)～豊後街道菊陽杉並木～西合志郷土資料館(合志市)～田原坂・資料館(熊本市)～木葉猿蓑元手びねり体験(玉東町)	熊本市役所(9:25発) 菊陽町役場(10:00発)	2,500円 (昼食つき) ※木葉猿蓑元での手びねり体験の焼き代などは含まれますが、送料は別途かかります。
西コース 3月6日 (日)	塚原歴史民族資料館・公園(熊本市)～六殿宮楼門(熊本市)～道の駅「不知火」(昼食)～三角西港(宇城市)～網田焼の里資料館(宇土市)～大太鼓収蔵館(宇土市)	大津町役場(8:45発) 植木総合支所(8:55発) 熊本市役所(9:25発)	1,000円 (昼食つき)

定 員 各コース40人(多数の場合、抽せん)

申し込み 1月24日(月)までにEメールか往復はがきかファクシミリで、希望コース・希望する集合場所・参加者(2人まで)の氏名・年齢・性別・住所・電話番号を記入してお申し込みください。

参加者の決定 2月1日(火)までに参加決定の有無を通知し、詳しい案内を送付します。

参加費の振り込み 参加決定の通知に記載の口座に参加費を振り込んだ時点で、申込受付完了となります。参加費振込に係る手数料などは、申込者負担をお願い

します。

申し込み・問い合わせ先

熊本市政令指定都市推進室 担当 嶋村・入江
〒860-8601 熊本市手取本町1番1号
熊本市役所 政令指定都市推進室
「熊本都市圏バスツアー係」
☎ 328-2031 FAX 323-3060
seireishiteitoshi@city.kumamoto.lg.jp
(表題は「都市圏バスツアー申し込み」と記載)

お名前が「つばめ・さくら・みずほちゃん」募集 九州新幹線新駅 一日駅長さん大募集

いよいよ3月12日(土)に九州新幹線が全線開業します。当日は開業を記念して、熊本駅・新玉名駅・新八代駅で出発式・開業記念式典が行われます。そこで、出発式で発車号令を行なう「一日駅長さん」を募集します。

募集期限 1月31日(月)当日消印有効

募集人数 各駅1～3人を予定

※応募者多数の場合は抽選で決定

応募資格 次の条件をすべて満たす人

- ①県内在住 ②5～12歳(平成23年3月31日現在)
③お名前が「つばめ」「さくら」「みずほ」と読む人(男女不問) ④開業日当日の午前5時に各駅に来場可能な人(保護者同伴)

一日駅長さんのお仕事 一番列車の発車号令

新幹線試乗会へご招待 一日駅長さんに選ばれた人には、2月13日(日)に行なわれる新幹線試乗会へご招待します(2名1組)。

応募方法 ハガキに①お子さんの氏名・年齢②保護者氏名③住所④電話番号を明記の上ご応募ください。

応募・問い合わせ先

熊本県新幹線建設促進期成会事務局
(熊本県交通対策総室 新幹線・並行在来線対策室)
〒862-8570 熊本市水前寺6丁目18-1
☎ 333-2167



湯つたつ湯いん
おんぱん歌謡

「開運!弁天豆まき」

1月30日(日) 午後4時～

2月3日の節分にあわせ、今年も豆まきを行ないます。
豪華!? 賞品が当たるくじも中には含まれています。
今年初めの運だめし! 皆さん、ぜひご参加ください。
当日はステージショーも開催。詳細は後日、館内に
掲示します。

商品券ができました!

平成22年12月から温泉や物産館、売店など幅広くご
利用できるユーパレス弁天商品券の取り扱いを始めました。
ご贈答やイベントの景品としてご利用いただけます。
※商品券は1枚500円で事務所で販売します。

お客様!はい、チーズ!

「毎週月・水のスイムレッスン
(プール教室)に楽しく参加して
います。健康維持のために始めま
したが、ラクに泳げるようになっ
たことがうれしいです。」



(後列左から) 田代さん(合志市)、渡辺さん(合志市)、坂本さん(菊池市)
(前列左から) 中武さん(熊本市)、坂口さん(合志市)、菅さん(熊本市)

屋内プール臨時定休のお知らせ

天窓改修工事のため、1月31日(月)まで屋内プール
のみ臨時定休となります。

ご迷惑をおかけしますが、よろしくお願ひします。
なお、2月1日(火)から営業を再開します。

1・2月イベントカレンダー

日	月	火	水	木	金	土
屋内プールのみ1月31日(月)まで臨時定休となります。 プールの営業再開は2月1日(火)です。				1/6 レディースター 回数券の日	7	8 お魚の日
9 犬猫の日	10	11 日舞の日	12	13 全館休館日	14	15 風呂の日 日舞の日 お魚の日
16 犬猫の日	17	18	19	20 回数券の日	21 日舞の日	22 お魚の日 カラオケ大会
23 犬猫の日	24	25	26 風呂の日 日舞の日	27 全館休館日	28	29 お魚の日
30 回数券の日 弁天豆まき フリマの日 犬猫の日	31	2/1	2	3 レディースター 回数券の日 プール休	4	5 日舞の日 お魚の日

- ◆フリマの日…【11:00～17:00】フリーマーケットを正面玄関(屋外)前で開催
- ◆犬猫の日…【15:00～】正面玄関(屋外)前で開催
- ◆お魚の日…【9:00～19:00】物産館で牛深産のお魚販売会を開催
- ◆風呂の日…【毎月15日・26日】入浴料(家族風呂は除く)半額
- ◆回数券の日…この日に回数券を購入すると「無料券3枚」をプレゼント

- ◆レディースター…【毎月第1木曜日】①現金で入浴した女性に次回入浴券をサービス ②女性露天風呂でイベント湯開催
- ◆日舞の日…大広間ステージで、さまざまな団体による日本舞踊を披露 ※定期的に開催するイベント行事になります。開催時間などの詳細はお問い合わせください。

〒861-1103 合志市野々島2441-1

☎348-2626

営業時間 午前10時～午後11時

ユーパレス弁天ホームページ

<http://www.u-benten.jp/>

簡単検索は

検索



間違いさがし

上・下の絵から「7つ」違いを探し、答えをハガキに書いて送ってください。正解者の中から10人に、「図書カード」をプレゼント。

- 締め切り 1月31日(月)必着
- 応募方法 ハガキに下記の必要事項を記入の上、ご応募ください。

<裏面>

1月号

- ①□□□□
- ②□□□□
- ③□□□□
- ④□□□□
- ⑤□□□□
- ⑥□□□□
- ⑦□□□□

住所・氏名・年齢・
電話番号
市へのご意見、今
月号のご感想など

8611195

合志市役所
「間違いさがし」係

先月号の答え



※当選者の発表は発送をもって代えます。



絵 佐藤峰子さん(黒石団地)

冬の野菜や果物を販売！
地元農家が朝採りした新鮮な冬野菜や果物を販売している「元気市」をご存じですか？市内の農家が当日の朝、もしくは前日に収穫した採れたて新鮮な農産物を販売しています。生産者が自ら販売するので、消費者は「どんな肥料を使ったか？」など直接聞くことができ、安心して購入できます。また、どんな調理法がいいか教えてもらえるのもうれしい点です。スーパーには並ばないような曲がった大根など、格安で購入できるのもお客さんに好評のようです。

元気市の新鮮野菜と果物



市場価格より安価で販売

合志の一品

合志のおすすめ
紹介します



にぎわう元気市



実行委員会委員長
福嶋求仁子さん
元気市実行委員会事務局
(すみっこの台所)
福原2922
☎(247) 3099

この元気市は、実行委員会代表の福嶋さんが以前、高知市在住の折に見た日曜市がヒントになって始まりました。「生産者と消費者が直接ふれ合える場を」という思いで、仲間と2年前にスタート。地産地消・地産地食を目指す、「消費者だけでなく、市内の生産者にも自由に参加してほしい」と福嶋さんは言います。
今月は23日午前8時から開催で、11時ごろまで販売しています。生鮮品だけでなく、農家手作りの漬物などの加工品や苗木や花なども販売します。だご汁の試食もありますので、ご家族ぜひお出かけください。

広報「ついで」の意見は

企画課 情報広報班
(合志庁舎)へ
〒860-1119 05
合志市竹迫21140
☎(24800)1977

2011年がスタートしました！新しい年を市民の皆さんはいかがお過ごしでしょうか？
昨年も良いニュース・悪いニュース、いろいろありました。気分が暗い瞬間がりましたが、どんな暗い瞬間がりましたが、それは、市内の子どもたちがいる場所に取材に行ったときです。保育園・幼稚園・学校・地域、どこへ取材に行っても子どもたちは元気で明るく、ユーモラスで、ちょっとちゃっかりしていて、生き生きとしていました。一見、元気がなく無気力に見える子どもにも、カメラを向けると戸惑ったり、笑ったり、感情を見せてくれます。その明るい瞳を見ると、世の中悪いことはかなり少ないと思えてきます。今年もどんな子どもたちに出会えるのか楽しみです！

ちどりで

お知らせ カレンダー

- コミュニティ施設休館
(御代志市民センター・須屋市民センター・黒石市民センター・野々島公民館)
- ▲ヴィーブル休館・市民体育館休館 ●みどり館休館
- ★市立図書館休館 ■老人憩の家休館 ◆ふれあい館休館

市県民税 第8期 } の納期限日は1月31日(月)です。
 国民健康保険税 第8期 }
 固定資産税 第8期 } 口座振替も1月31日です。

1/6 木	7 金	8 土
3歳児健診健 13:15~13:45 ふれあい館 図書館延長開館西	BCG健 13:15~13:45 泉ヶ丘市民センター	合志市民健康カントリーマラソン大会西 7:45~12:00 農業公園カントリーパーク 星空観望会西 19:00~21:00 西合志図書館天文台

9 日	10 月	11 火	12 水	13 木	14 金	15 土	
窓口証明業務 日曜日開庁市税子 9:00~13:00 合志庁舎 合志市成人式西 受付13:00~ 開式14:00~ ヴィーブル文化会館	成人の日 休■◆	休●▲◎★	法律・心配ごと相談社 10:00~14:30 みどり館 3歳児健診健 13:15~13:45 泉ヶ丘市民センター こころの相談健 13:45~ 要予約 西合志庁舎	1歳6か月児健診健 13:15~13:45 ふれあい館 合志市市民大学「健康」第1回西 19:30~21:00 ヴィーブル研修室 図書館延長開館西 20:00まで 西合志図書館	マタニティ学級健 13:30~15:30 ふれあい館	星空観望会西 19:00~21:00 西合志図書館天文台 ふれあいスポーツ広場西 10:00~12:00 ヴィーブル	
16 日	17 月	18 火	19 水	20 木	21 金	22 土	
窓口証明業務 日曜日開庁市税子 9:00~13:00 合志庁舎	休●▲★■◆	休◎	1歳6か月児健診健 13:15~13:45 泉ヶ丘市民センター	7か月児健診健 13:15~13:45 ふれあい館 第3回ふれあい読書講座西 14:00~ 西合志図書館集会所	健康育児相談健 9:30~11:00 ふれあい館 法律・心配ごと相談社 10:00~14:30 西合志庁舎 合志市市民大学「健康」第2回西 19:30~21:00 ヴィーブル研修室 図書館延長開館西 20:00まで 西合志図書館	4か月児健診健 13:15~13:45 泉ヶ丘市民センター ことぶき大学西 9:40~11:40 御代志市民センター	男女共同参画気づきうなづきフェスティバル西 13:00~15:30 ヴィーブル文化会館 星空観望会西 19:00~21:00 西合志図書館天文台
23 日	24 月	25 火	26 水	27 木	28 金	29 土	
窓口証明業務 日曜日開庁市税子 9:00~13:00 合志庁舎 元氣市西 8:00~11:00 元氣の森公園	休●▲★■◆	休◎	7か月児健診健 13:15~13:45 泉ヶ丘市民センター	特設人権相談所西 10:00~15:00 泉ヶ丘市民センター ふれあい館 合志市市民大学「健康」第3回西 19:30~21:00 ヴィーブル研修室	4か月児健診健 13:15~13:45 ふれあい館 図書館延長開館西 20:00まで 西合志図書館 休★ (合志図書館のみ休館)	休★ (合志図書館のみ休館)	星空観望会西 19:00~21:00 西合志図書館天文台
30 日	31 月	2/1 火	2 水	3 木	4 金	5 土	
窓口証明業務 日曜日開庁市税子 9:00~13:00 合志庁舎	休●▲★■◆	休◎	法律・心配ごと相談社 10:00~14:30 泉ヶ丘支所 3歳児健診健 13:15~13:45 泉ヶ丘市民センター	健康育児相談健 9:30~11:00 泉ヶ丘市民センター	3歳児健診健 13:15~13:45 ふれあい館 図書館延長開館西 20:00まで 西合志図書館	マタニティ学級健 9:30~13:00 泉ヶ丘市民センター	星空観望会西 19:00~21:00 西合志図書館天文台 自主事業 ヴィーブル子ども劇団公演ふしぎ**大作戦西 開場13:30 開演14:00 ヴィーブル文化会館
6 日	7 月	8 火	9 水	10 木	11 金	12 土	
窓口証明業務 日曜日開庁市税子 9:00~13:00 合志庁舎 竹迫初市西 9:00~17:00 合志庁舎 第5回合志市子どもフェスティバル西 9:00~16:10 ヴィーブル 自主事業 ヴィーブル子ども劇団公演ふしぎ**大作戦西 開場14:10 開演14:40 ヴィーブル文化会館	休●▲★■◆	休◎	BCG健 13:15~13:45 ふれあい館 こころの相談健 13:45~ 要予約 西合志庁舎	法律・心配ごと相談社 10:00~14:30 みどり館 1歳6か月児健診健 13:15~13:45 ふれあい館 図書館延長開館西 20:00まで 西合志図書館	建国記念の日	星空観望会西 19:00~21:00 西合志図書館天文台	

消費生活センター 相談方法……電話・来庁 ☎248-1112 ところ……合志庁舎 総務課内 消費生活センター

家庭児童・女性相談窓口 相談方法……電話・来庁 ☎242-1240 ところ……西合志庁舎 子育て支援課内 家庭児童・女性相談室

合志市役所

合志庁舎……☎248-1111(代)
 〒861-1195 合志市竹迫2140
 西合志庁舎……☎242-1111(代)
 〒861-1193 合志市御代志1661-1

須屋支所……☎345-4400
 泉ヶ丘支所(市民センター)……☎248-3453
 御代志市民センター……☎242-1190
 ヴィーブル……☎248-5555

みどり館……☎248-0400
 ふれあい館……☎242-7000
 三つの木の家……☎248-6277
 老人憩の家……☎242-2030

西合志図書館……☎242-5555
 合志図書館……☎248-5754
 ユーパルス弁天……☎348-2626
 人権ふれあいセンター……☎248-3893
 合生文化会館……☎242-3218

健康づくり推進課 ☎242-1183 市民課 ☎248-1113 税務課 ☎248-1114 西合志図書館 ☎242-5555 合志市社会福祉協議会 ☎242-7000
 生涯学習課 ☎248-5555 人権啓発教育課 ☎242-1190 子育て支援課 ☎242-1159 総務課 ☎248-1112 商工振興課 ☎248-1115

宮相撲大会を開催

11月14日、須屋八幡宮で子ども相撲が奉納されました。これは毎年、須屋区（後藤實雄区長）主催で開催されているもので、今年は地元の5歳児から小学6年生まで約30人が、低学年・高学年それぞれ男女の部に分かれて参加しました。

宮總代の畑中勝盛さんから須屋八幡宮の歴史を聞いた後、取り組みが開始され、子どもたちの熱い戦いに境内は大きな歓声に包まれていました。



相撲に参加した地元の子どもたち

竹迫城にイルミネーション

11月26日、竹迫城跡公園でイルミネーション点灯式が行なわれました。

上庄KM会（青木建二代表）の企画で、地元住民の皆さんが電飾の設置から点灯まで手作業で行ない、公園の堤周辺に約5万個の発光ダイオード（LED）電球が飾られました。

訪れた人々は暗闇に浮かぶ幻想的な光を眺めて楽しんでいました。



堤の水面に映ってさらに幻想的に

100歳おめでとございます

平成22年12月に満100歳を迎えられた人に、市長からお祝いのメッセージと祝金が贈られました。

● 100歳到達者

和田 庸應さん（明治43年12月5日生）

※ご本人の希望で写真はありません。

優雅な神楽の舞を奉納

11月19日、竹迫日吉神社で高千穂神楽が奉納されました。これは毎年奉納されているもので、地元の保存会で大切に次の世代へ伝承されています。

神楽を舞う子どもたちは緊張した様子でしたが、優雅な舞を披露していました。



伝統の舞を厳かに舞う子どもたち

人権の花を広めよう

11月30日、南ヶ丘小学校で「人権の花」運動のイベントがありました。この運動は花を育てることによって命や人権の大切さを感じてもらおうと、同校が指定校となっているものです。児童たちは夏に育てたアサガオやマリーゴールドなどの花の種を、人権メッセージを書いた種袋に入れ、紙風船につけて一斉に飛ばしました。

人権への願いを込めた風船は空高く飛んでいき、児童たちは手を振って見送りました。



人権メッセージを書いた種袋
拾った人からの返事が楽しみです



縄文式土器を作ったよ!

12月10日、合志小学校の6年生61人が、合志小跡グラウンドで縄文式土器を焼く総合的な学習を行ないました。児童たちは社会科の歴史で縄文時代について学び、図工科の粘土の学習で縄文式土器を作りました。当日は、深さ30cmほどの穴にワラと木材を敷き、そこにあらかじめ乾燥させた土器を並べて、2時間ほど焼きました。児童たちはときに煙に巻かれながらも、楽しそうに生き生きと原始的な器づくりを体験していました。



土器が焼けるのを見守る児童と
出来上がった土器

