

# 6

June 2011  
Number 64



# こし



## 絆をつなぐ!

**窓口証明業務 日曜日開庁を  
ぜひご利用ください!**

毎週日曜日 午前9時～午後1時  
市役所 合志庁舎

### 今月の主な話題

ごみ減量化計画を策定しました。

②

東日本大震災復興支援活動

⑤

合志市音頭が完成しました!

⑩

# ごみ減量化計画を策定しました。

## 1. 計画策定の目的

本市のごみ排出量は平成16年度をピークに減少傾向にあります。現在も人口が増加していることもあり、現在の施策だけでは今後もごみ排出量が減少するとは考えにくい状況です。

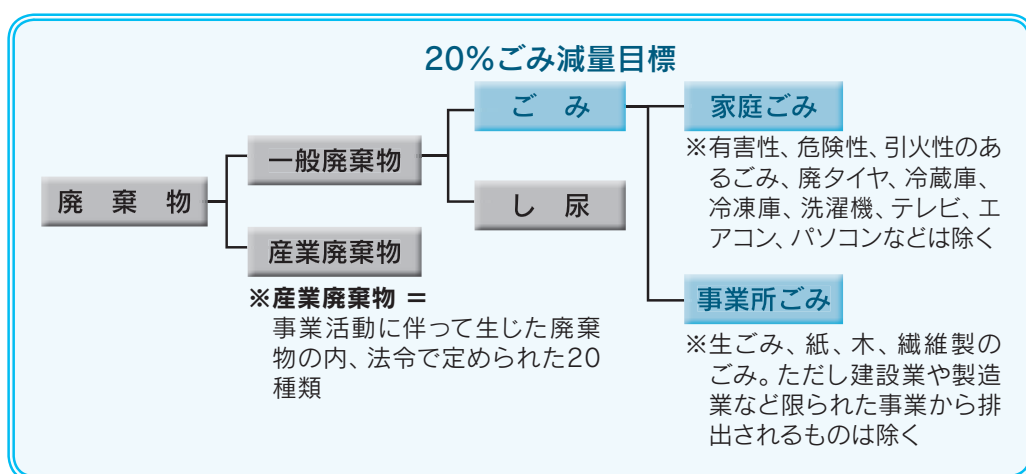
ごみ排出量の減量化を進めなければ、処理、処分費用がかかることはもちろん、本市のすばらしい環境に多くの負荷をかけ続けることとなります。

そこで、平成22年度「ごみ減量化計画」を策定しました。



## 減量目標・計画期間

平成21年度のごみ排出量を基準として、今年度から平成27年度までの5カ年で、本市から排出される一般廃棄物のうち「ごみ」の20%減量を目指します。



## 2. ごみ減量の4Rの推進

私たちの生活は豊かになり、ごみを出さずに生活することはできませんが、ごみを減らすことはできます。一人ひとりが日常生活の中で4Rを行なうことで、ごみ減量化と資源化を行なうことができます。

### ごみ削減の4Rとは…?

#### ○リフューズ(Refuse)……発生回避

ごみ問題の最良の解決方法は、ごみの発生を回避することです。ごみになるもの、不要なものを断ることです。(例: レジ袋を断る、贈答品の簡易包装)

#### ○リデュース(Reduce)……排出抑制

ごみとなるようなものは、買う量や使う量を減らし、ごみの排出を抑制することです。(例: 中身を補充する詰替え商品の購入)

#### ○リユース(Reuse)……再使用

繰り返し使える商品の購入など、ごみとして捨てる前に再使用することです。(例: リターナブル容器の利用、フリーマーケット)

#### ○リサイクル(Recycle)……再生利用

リフューズ、リデュース、リユースを行なっても排出されるごみを、きちんと分別し再利用することです。(例: 再生資源集団回収、ダンボールコンポストなどによる生ごみの堆肥化)

### 3. 家庭でできる「ごみ減量」の取り組み

家庭ごみ総重量の80%以上を占める「燃やすごみ」の減量化を図るため、一人ひとりがごみを発生させないことや、リサイクルをするライフスタイルに変えていく必要があります。ごみを減量することが大切です。できることから始めましょう。



#### 【買物編】

- ①マイバックを持参しましょう。
- ②過剰包装を断りましょう。
- ③買い過ぎ、まとめ買いに注意しましょう。
- ④不要な景品等は断りましょう。
- ⑤長期間使用できるもの、詰替え製品を利用しましょう。
- ⑥環境問題やごみ問題に積極的な店舗を利用しましょう。

#### 【生活編】

- ①最後まで使い切りましょう。
- ②食べ残しをしない、残り物を有効に使いましょう。
- ③使い捨て商品の利用を控えましょう。
- ④タオル、雑巾などを活用しましょう。
- ⑤壊れても修理して使えるか確認してから買い換えましょう。
- ⑥必要のないダイレクトメールは断りましょう。

#### 【ごみ出し編】

- ①きちんと分別して、指定された場所・時間に出しましょう。
- ②生ごみの水切りを徹底しましょう。
- ③ダンボールコンポスト、生ごみ処理機器を活用しましょう。
- ④白色トレイやペットボトル、牛乳パックなどは店舗回収を利用しましょう。
- ⑤リサイクルボードを活用しましょう。
- ⑥ビン類や紙類などは、子ども会や老人会などの再生資源回収団体に積極的に出しましょう。
- ⑦地域活動に参加しましょう。



**ごみの分け方・出し方**(平成23年4月～保存版)を作成しました!

5月に自治会を通して配布しました。環境衛生課(合志庁舎)・西合志庁舎総合窓口・泉ヶ丘支所・須屋支所にも設置しています。

問い合わせ先 環境衛生課 環境衛生班(合志庁舎) ☎248-1202

# 平成22年度「情報公開条例」の運用状況

市情報公開条例の規定に基づき、平成22年4月から平成23年3月までに受け付けた公文書の開示請求などの状況をお知らせします。

## ◆情報公開条例による公文書の開示請求件数

実施機関の名称	開示の請求件数	開示の決定件数	部分開示決定件数	非開示決定件数	不服申立件数
市長	1	0	0	1	0
教育委員会	0	0	0	0	0
合計	1	0	0	1	0

選挙管理委員会、監査委員、農業委員会、固定資産評価審査委員会および議会については、開示の請求がありませんでした。

部分開示とは、個人に関する情報などの非開示情報部分を除いて公文書の一部を開示するものです。開示対象は旧2町の条例施行日以降に作成され、または取得した公文書です。

## ◆開示の状況

公文書の件名		開示の状況
1	親族（死亡）の転入届・印鑑登録申請書およびその各提出書類	非開示

問い合わせ先 総務課 総務・男女共同参画班（合志庁舎） ☎248-1112

# 平成22年度「市政への提案」の提案状況

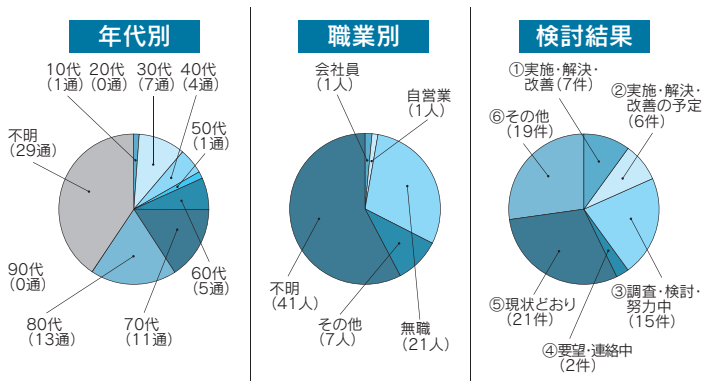
「市政への提案」は、市民の皆さんの声を市政に反映させるためのものです。よりよいまちづくりのため、皆さんのご意見やご提案をお待ちしています。

提出方法は、市役所・各支所・コミュニティ施設など市の主な施設に提案箱を設置していますので、備え付けの専用用紙に記入してご提出ください。

## ●平成22年度の集計結果（平成22年4月～平成23年3月）

71人から70件の提案が寄せられました。

（1件の提案を複数人が連名で提出したケースなどがあるため、人数と件数が異なります。）



## ●主な提案内容

- 環境対策（ごみ対策など）
- 子育て支援の充実（保育園、各種助成など）
- 交通政策（環状バスなど）
- 各施設の管理運営

## ●提案により改善を行なったもの

- 施設の修繕
- 環境整備

問い合わせ先 企画課 情報広報班（合志庁舎） ☎248-1977

# 東日本大震災 復興支援活動

**本**市からも被災地への人的支援として、3人の職員を派遣し、ボランティアセンターの事務業務や健康対策業務など支援活動を行ないました。実際に被災地で見た現状をレポートします。



②



①



③

- ① 災害復旧箇所データ管理作業
- ② 支援物資仕分け作業
- ③ 各支援団体代表者会議



## 復興の鍵を握るのは 次世代の若者！



まちづくり戦略室  
大茂 竜二

派遣先: 宮城県東松島市  
期間: 5/1~5/7

県行政派遣団は東松島市役所で災害関係手続きの受付業務を行ないました。どの窓口も大混雑でしたが長時間待たされても整然と待っている東北の人の我慢強さに感心しました。

窓口小学生の女の子が並んでいたので用件を聞くも津波で両親を亡くしたので、災害弔慰金を申請に来たとのこと、我が子とだぶって涙が止まりませんでした。

「被災者はいつまでも泣いてはいられない。気丈に必死に頑張っている」と市役所の職員も震災後一日も休まず対応に追われていました。

熊本に帰る前日、ボランティア活動を手伝っていた地元の高校生たちが「僕たちが復興させますから、3年後にまた東北を見に来て下さい。」とお礼の言葉をかけてくれました。

被災地は震災から50日が過ぎ被災者の心のケア、ガレキの撤去、ライフラインの復旧、生活再建など多くの課題を抱えています。純粋にふるさとを思う若い人たちが居ることに少し救われた気持ちになりました。

彼等が成人した3年後、是非もう一度この目で見てみたいと思いました。がんばれ東北！

## 震災地での保健医療の 大切さを痛感

県保健・医療支援チームとして南三陸町に入りました。実際の惨状は想像を絶する壊滅的なものであり、見わたす限り瓦礫の山にこそが痛みました。医療チームと保健チームに分かれ活動しました。医療チームでは、南三陸町から町外避難所（登米市）に避難した人のこころのケアをしている精神科医療の診察介助にあたりました。診療の多くは、ナイトメア（悪夢）による不眠の訴えで、睡眠剤の処方ほとんどでした。

家族を亡くされた人が多く、「今まで我慢していたが、もう無理」と心情を話に來られ、地元医療機関での長期的な経過観察が必要だと感じました。保健チームでは、避難所を巡り健康相談などを行ないました。意欲がなく、日中は横になっている人が多く、心身



健康づくり推進課  
八木 美保

派遣先: 宮城県南三陸町  
期間: 5/2~5/9



健康づくり推進課  
坂本みゆき

派遣先: 宮城県南三陸町  
期間: 5/14~5/21



▲いまだにがれきの撤去が進んでいない地域も多い。

## 東日本大震災の 義援金について

皆様のご支援により  
5月16日現在、  
**20,319,298円**の  
義援金が  
寄せられています。

の活動が低下するおそれがあると感じました。避難所の環境も場所によって差があり、600人以上の避難者がいる南三陸町のベイサイドアリーナでは水がないので、排泄物の処理ができない、十分な手洗いができないため感染症の発生に注意が払われていました。

# 会長ごあいさつ



松永 邦夫  
(辻久保区)

先日5月17日区長連絡協議会の総会で、会長として区長皆さんからご推薦をいただき、一年間活動することとなりました。

三月に起きた東日本大震災に大きな衝撃を受けました。まさしく日本の地域での繋がり的重要性が問われるものであると思えます。皆さんもご存知のとおり区長連絡協議会としても義援金の取り組みを行ったところです。皆さんから多額のご支援がありました。

このように区長という立場は区民の皆さんに最も近く、区民の皆さんと行政とのパイプ役として重要な立場にあると思っています。合志市となつて5周年を迎え、

人口も5万5千人を超え、益々活力のある市として注目をされていると思います。

合志市に住んでよかつたという声がたくさん聞こえてくるように、新しく就任された役員の方々と共に、尽力して参りたいと思います。

今後とも区長連絡協議会をよろしく願っています。

## 合志市区長連絡協議会役員

会長	松永 邦夫(辻久保)
副会長	犬童 正洋(杉並台)
〃	青木定二郎(上庄)
〃	園田 康通(外園)
理事	荒川 和典(泉ヶ丘)
〃	坂田 康臣(御領)
〃	鎌田 典子(新開)
〃	後藤 實雄(須屋)
監事	高見 維房(平島)
〃	古河 幹男(榎ノ本)

## 素敵な人生 素敵なパートナー



男女共同参画  
推進懇話会委員

高村 久美子

私は、母子保健推進員として、乳幼児健診やマタニティ学級でお手伝いをしています。

その健診や学級へご夫婦おそろいで出席される人も多く、特にマタニティ学級でおなかの前に重い大

きな装具をつけて妊婦体験をされている男性を見ると、大変うれしく思います。

昔から妊娠・出産・育児は母親である女性の仕事でした。

「育児や家事は妻まかせ」という男性は、まだまだ多いと思います。でも、マタニティ

ライフや子育てを共有することは、これから生まれてくる子どもたちにとってはもちろん、ご夫婦にとっても大切なことだと思います。

男性の育児休業が認められ、「イクメン」という言葉も生まれました。オムツを替えたり、お風呂に入れたり、子どもとのスキンシップの楽しさを知れば、喜びもさらに大きくなると思います。

共働き世帯が増えている中、「ママの仕事、パパの役割」ではなく、今できる人が、できることをやる。お互いが思いやりをもって協力し合える男女共同参画の社会の実現は、そんな家庭から職場へ社会全体へと広がっていくのではないかと、思います。

# 平成23年度介護保険料のお知らせ

## 納入通知書(介護保険料額決定通知書)の送付について

平成23年度の介護保険料額が決定しましたので通知書を6月中旬に送付します。この通知書には、平成23年度の介護保険料の算定根拠と支払方法・時期を記載しています。平成22年の所得によって、保険料額が増減する人や保険料の納め方が変わる人がいますので確認してください。

### ●普通徴収の人

6月から翌1月の納期がある月に送付する納付書や、口座振替で支払をする人です。  
※口座振替は申込みが必要です、市役所などで受け付けています。

### ●特別徴収の人

年金から天引きされる人です。4・6月は平成21年の所得で仮に計算されていましたが、6月に平成22年の所得が分かるため、8月以降の保険料で調整される人がいます。

## 日本年金機構からの「年金振込通知書」について

「年金振込通知書」は、日本年金機構から年金の受け取りをしている人に、毎年6月に1年分の年金支払額や天引きされる保険料などをお知らせするものです。年金支払額の金額に変更があった場合などには、当月および次回以降の「年金支払額」などを記載した通知書が送付されます。  
◎「年金振込通知書」と「納入通知書(介護保険料額決定通知書)」の介護保険料額が一致しないことがあります。

8月以降の介護保険料額について、「年金振込通知書」に記載された介護保険料額と、本市から通知する「納入通知書(介護保険料額決定通知書)」に記載された介護保険料額が一致しないことがあります。**実際に天引きされる介護保険料額は、本市から郵送する納入通知書(介護保険料額決定通知書)に記載された金額です。**

# 介護保険負担限度額認定申請について

介護保険制度では、施設サービスや短期入所サービスを利用する際、食費・居住費(滞在費)の費用は自己負担となっています。このうち、世帯の全員が住民税非課税などに該当する要介護等認定者は、負担限度額認定申請により負担する金額が軽減され、限度額までの支払となります。

現在、負担限度額認定証(平成23年6月30日期限)の交付を受けている人には更新のお知らせを郵送しますので、引き続き認定を受ける場合は、お早めに更新申請をお願いします。ただし、平成22年の所得に応じて設定されますので今回は該当しない場合もあります。

### 1. 軽減の対象

次の介護(介護予防)サービスにおける居住費(滞在費)と食費を軽減します。

- 指定介護福祉施設サービス
- 介護保険施設サービス
- 指定介護療養施設サービス
- 短期入所生活介護
- 短期入所療養介護
- 介護予防短期入所生活介護
- 介護予防短期入所療養介護
- 地域密着型介護老人福祉施設入所者生活介護

### 2. 対象となる人

- 第1段階** 生活保護の受給者および世帯全員が住民税非課税で老齢福祉年金を受けている人
- 第2段階** 世帯全員が住民税非課税で、前年の合計所得金額+課税年金収入額が80万円以下の人
- 第3段階** 世帯全員が住民税非課税であって、利用者負担段階第2段階以外の人

### 3. 申請手続

- 認定申請** 負担限度額認定申請書を窓口(合志庁舎総合窓口、西合志庁舎高齢者支援課、各支所)に提出します。認定された人には、「介護保険負担限度額認定証」を発行します。
- 認定** 申請日の世帯の世帯主・世帯員の課税状況により行ない、申請日の月の初日にさかのぼり効力を有します。
- 有効期限** 7月1日から翌年6月末(8月以降に申請した場合は、申請日の月の初日から6月末)で、毎年度認定を受ける必要があります。

※介護保険負担限度額認定申請書は、市のホームページ(<http://www.city.koshi.lg.jp/>)からダウンロードできます。

# 国民年金保険料は 遅れずにきちんと納めましょう!

国民年金は、老後やもしもの時にあなたの大きな支えとなります。保険料の納め忘れが続くと老後に年金を受け取ることができなくなるばかりか、納付が遅れることで障害年金や遺族年金を受け取れない場合があります。もしもの時に後悔することのないよう、保険料はきちんと納期限内に納めましょう!(納期は翌月末で、2年経過すると時効により納められなくなります。)

## 国民年金保険料の納付が困難なときは

国民年金には、保険料納付が免除される制度や猶予される制度があります。納付が困難だからといってそのままにせず、必ず手続きを行なってください。

納付が困難なときは 保険料免除制度	30歳未満の人は 若年者納付猶予制度	学生の方は 学生納付特例制度
経済的な理由などで、保険料を納めることが困難なときに利用できる制度で、申請が承認されると保険料納付の全額または一部(4分の3、2分の1、4分の1)が免除されます。保険料免除は、本人と配偶者、世帯主の前年所得が一定額以下であれば承認されます。	本人が30歳未満であるときに限って利用できる制度で、申請が承認されると保険料の全額についての納付が猶予されます。納付猶予は本人と配偶者の前年所得が一定額以下であれば、世帯主の前年所得にかかわらず承認されます。	本人が学生であるときに限って利用できる制度で、申請が承認されると保険料の全額についての納付が猶予されます。学生納付特例は、本人の前年の所得額が一定額以下であれば、配偶者や世帯主の前年の所得にかかわらず承認されます。

保険料免除などの承認された期間(多段階免除承認期間において一部納付がない期間は除かれます。)は、老後に年金を受け取るための資格期間に含まれるだけでなく、万一の時に、障害基礎年金や遺族基礎年金を受け取る資格期間にも含まれます。

また、失業された人は、離職票や雇用保険受給資格者証などを添付すれば、前年の所得に関係なく免除される特例もありますので、必ずご相談ください。

問い合わせ先 健康づくり推進課 国保年金班(西合志庁舎) ☎242-1183  
熊本西年金事務所 ☎355-3261

## 行政相談委員委嘱のお知らせ

4月1日付けで、松岡為利さん(鹿水区)と武藤由美子さん(若原区)が総務大臣より行政相談委員に委嘱されました。

行政相談委員は行政相談委員法という法律に基づき行政運営の改善などに熱意を有する人に委嘱するもので、お二人とも継続就任となります。

行政に対するご意見や苦情、要望などがありましたら、行政相談委員または熊本行政評価事務所までご相談ください。

相談は無料で秘密は固く守られます。

※市では、月に3回「法律・心配ごと相談」を開催しています。行政相談委員の相談日、場所については、広報こうし「お知らせカレンダー」に毎月掲載しています。

問い合わせ先 総務課総務・男女共同参画班 ☎248-1112 熊本行政評価事務所 ☎324-1662





1



2



3



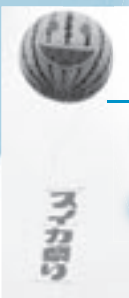
4

合志市合併5周年記念

# 合志市産業祭 スイカ祭り



5



6



7



8



9



10



11



12

- ①西合志弁天太鼓
- ②合志市音頭披露
- ③キャラクターショー
- ④合志中学校吹奏楽
- ⑤合志市音頭関係者  
(左:歌 福島 竹峰さん 右:作曲 翔 白陽さん)
- ⑥ダンボールアート(㈱セイブクリーン)
- ⑦抽選会
- ⑧弁天行列
- ⑨スイカの重量当てクイズ
- ⑩スイカの早食い競争
- ⑪・⑫スイカの試食会

5月22日、ユーパレス弁天で「合志市産業祭(スイカ祭り)」を開催しました。初めての開催でしたが、市外からの来場者も多く、約一万人の人でにぎわいました。

ステージでは、西合志弁天太鼓保存会による弁天太鼓がオープニングを飾り、合志市音頭の初披露や合志中学校吹奏楽部による演奏、弁天行列、くまモン体操など子どもから大人まで一緒になって楽しんでいました。

また、抽選会やスイカの試食コーナー・重量当てクイズ・早食い競争のほか多数の出店もあり、合志のおいしい味を堪能していました。

# 合併5周年にあわせ 合志市音頭が完成しました!

## 完成披露発表

5月22日、ユーパレス弁天において開催された、市合併5周年記念産業祭「スイカ祭り」の開会行事で、完成披露発表がありました。来場者も、明るく快活で覚えやすい歌をメロディーに合わせて、口ずさみながら聞き入っていました。



▲合志市音頭「志合わせて」を披露する歌手福島竹峰さん

## 完成報告

市制施行5周年という節目の年に併せ、市民の皆さんと共に今後ますます発展していくことを祈念し、昨年9月から市音頭制作委員会(古河幹男委員長・委員10人)において検討が重ねられてきた市音頭が完成しました。

今後、この音頭に振付を行ない、広く市民の皆さんへ普及するため各地域や各種団体へCDを配布する予定です。



▲5月18日 古河委員長から市長へ完成報告

## 合志市音頭「志合わせて」

作詞 駒井 瞭 補作詞 津村 寛子  
作曲 翔 白陽 歌 福島 竹峰

1 阿蘇と金峰山に 虹架け渡す

緑こだます 扇の大地  
命育くむ 食になる

いいね合志は こうしていつも  
志合わせて 志合わせて  
愛を呼ぶ

4 語り継がれる 歴史と文化

若さ翔く 希望の風は  
未来輝く 都市になる

いいね合志は こうしていつも  
志合わせて 志合わせて  
明日を呼ぶ

2 かすみ草咲き くぬぎも香り

弁天山に 星降りそそぎ  
川は螢の 乱舞になる

いいね合志は こうしていつも  
志合わせて 志合わせて  
夢を呼ぶ

5 感謝感謝で 温泉に入りや

人の優しさ 心にしみて  
明日も元気に がんばろう

いいね合志は こうしていつも  
志合わせて 志合わせて  
ありがとう

3 神楽祭りに 竹迫の城趾

老いも若きも 手拍子とれば  
笑顔生き活き 華になる

いいね合志は こうしていつも  
志合わせて 志合わせて  
幸福を呼ぶ



## ダンボールコンポストで 生ごみ減量に取り組んでみませんか？

本市では、生ごみ減量のためダンボールコンポストの普及を推進しています。

ダンボールコンポストとは、微生物の力を利用して生ごみを堆肥化する容器で、ご家庭で簡単に取り組めるごみ減量方法の一つです。多くの市民

の人に取り組んでいただくため下記のとおり説明会、およびフォローアップ講座を開催します。

なお、説明会終了後、ダンボールコンポストを無料で配布します。初心者の方もすでに取組まれている人もお気軽にご参加ください。

説明会	フォローアップ講座	時間	場所
6月29日(水)	8月24日(水)	午前10時～	須屋市民センター 和室
		午後2時～	泉ヶ丘市民センター 研修室C
6月30日(木)	8月25日(木)	午前10時～	ヴィーブル 研修室2・3
		午後2時～	御代志市民センター 集会室

※泉ヶ丘市民センターでのフォローアップ講座は研修室Bで行ないます。

平成  
23年度

新規採用職員です  
よろしくお願ひします(4月1日付採用)



農政課

主事 可徳 誠

日々向上心を持ち頑張りますので、どうぞよろしくお願ひします。



市民課(合志庁舎)

主事 坂本 健

早く一人前の職員になれるように努力していきます。



環境衛生課

主事 宮崎 大輔

市民の皆さんのために一生懸命頑張ります。



市民課(西合志庁舎)

主事 森 一樹

何事にも全力で取り組み、市に貢献できるように頑張ります。



上下水道課

主事 松岡 綾

これから、さまざまなことを学びながら、市職員として精一杯頑張ります。



健康づくり推進課

保健師 稲崎 奈々子

市民の皆さんの健康に責任の持てる保健師として頑張りたいと思います。



健康づくり推進課

保健師 小島 茉莉奈

市民の皆さんの力になれるよう精一杯頑張ります。



# 人権教育シリーズ⑨

市では人権教育の推進のため、さまざまな活動や啓発に取り組んでいます。ここでは、取り組みの内容や情報を定期的にお知らせしていきます。

## 「安心して楽しく過ごせる学校に」 ～西合志中央小学校～

「安心して楽しく過ごせる学校に」という願いはすべての子どもたちの願いであると思います。そして、それは言葉を換えると「差別のない学校」ということにもなります。そんな学校にするために私たち中央小学校では反差別の集団づくりをしていこうと取り組んでいます。年2回の人権月間を設け、子どもたちの自尊感情を育て、互いを認め合い、つながり合う集団をつくり、差別をしない、差別を許さない子どもたちを育てていきたいと考えています。

具体的な取り組みの一つとして、「自分や自分のまわりの暮らしを見つめる力を育てていくこと」に取り組んでいます。綴ることを通して、自分を見つめる力をつけていきます。



昨年度 12月校内人権集会

### ぼくのたん生日

ぼくのたん生日の十月三日、朝起きてみると、まぐらの横におり紙でおったしゅりけんがありました。それを持って下においてみると、お兄ちゃんがいて同じ物を持っていました。お兄ちゃんが作ってくれたんだなと思いました。それを投げ合って遊んでいるとお母さんが下りてきて、「おめでとう。」と言ってくれました。お父さんも来て、「おめでとう。」と言ってくれました。ぼくは、うれしいなあと思いました。

### つばめのひなをかったよ

ひなは、体いくかんにおちていました。二年一組の人がひろってきました。みんなでそろだんして、かうことになりました。みんながえさをやったりしました。毎日よつすを見ました。とてもかわいかったです。そして、七月ごろひながなくなりしました。そうとさわりました。れいそうこでひやしたみたいでした。わたしは、「もっとかわいがってあげばよかった。」と思いました。みんなで、二年一組の目の前の木の下にうめました。友だちとつしよに毎日そのまわりをきれいにしました。ひながいなくなってもかなしかったです。

子どもたちが書いた綴りから、その子のくらしの様子や思いをうかがうことができます。子どもたちがお互いのくらしの様子や思いを知り合うことで、つながりあう集団を目指しています。学校生活のあらゆる場面で子どもたちの豊かな感性を大切にしながら、自分やまわりの人を大切にする気持ちを育てる取り組みをしていきます。

今回は9月号に掲載予定です。

# 男女共同参画社会づくり 地域リーダー研修生募集

男女が個性と能力を發揮できる社会づくりに向け、  
あなたも地域で活躍してみませんか？

## ☆主な内容

- 事前研修 9月または10月  
基礎的な知識を学びます。
- 先進地研修 11月10日(木)～13日(日)  
東京都および埼玉県
- 事後研修 平成24年1月中
- ☆募集締切 6月30日(木)まで
- ☆募集対象  
県在住の20歳以上65歳未満の男女で、全研修に意欲を持って参加できる人
- ☆募集人員 県内で20人
- ☆応募方法

参加申込書に必要事項を記入し、市役所の総務課総務・男女共同参画班(合志庁舎)に提出。

参加申込書は、くまもと県民交流館のほか、市役所、各地域振興局、県庁4階男女参画・協働推進課にあります。また、くまもと県民交流館のホームページからもダウンロードできます。

## ●問い合わせ先

熊本県男女共同参画センター(くまもと県民交流館パレア内) ☎355-1187

総務課 総務・男女共同参画班(合志庁舎) ☎248-1112

## ☆発表 選考後、7月中に通知

## ☆費用

参加費用(8万円程度)のうち、旅費相当額の3分の1を県が負担します。

また、市民の人が選考された場合は、市が残りの研修費用の一部を補助する予定です。

※研修後「男女共同参画社会づくり地域リーダー」に認定され、男女共同参画社会づくりの推進役として、県と連携をとりながら地域や職場で活躍してもらうことになります。

## 男女共同参画週間

6月23日(木)～29日(水)

「チャンス<sup>ひら</sup>を分かち、未来を拓こう」

# 建築物の耐震診断をしてみませんか

市では、戸建木造住宅、集会所、緊急輸送道路沿道建築物の耐震診断(精密診断法)の補助を行っています。対象となる建築物を所有する人で制度の活用を希望する人を募集します。

## ●補助の対象となる建築物

- 昭和56年5月31日以前に着工した、地上階数が2階以下の在来軸組構法で建築された戸建木造住宅および木造集会所
- 昭和56年5月31日以前に着工した、建築物の耐震改修促進に関する法律第6条各号に掲げる(学校、病院、百貨店、老人ホームその他多数の者が利用する建築物)緊急輸送道路沿道の建築物

## ●補助対象経費

耐震診断に要する費用の3分の2以内の額を限度として補助

## ●申込受付期間

7月1日(金)午前9時から  
8月31日(水)午後4時まで  
(募集予定戸数:戸建木造住宅3戸・集会所2戸・緊急輸送道路沿道建築物1戸)

## ●申し込み先

社団法人 熊本県建築士事務所協会  
熊本市九品寺4丁目8-17  
熊本県建設会館別館2階  
☎371-2433 FAX371-2450

問い合わせ先 都市計画課(西合志庁舎) ☎242-1104

# こうし 歴史発見!

第41回

合志市の今昔 その十  
合志市豊岡(旧合志町大字豊岡)

豊岡は本市の南東に位置し、南は菊陽町と接しています。

明治9(1876)年に原口村・群村が合併して豊岡村となり、明治22年に他の町村と合併して合志村大字豊岡となりました。

寛永10(1633)年の人畜改帳には群村はなく、原口村のみの記載で、25戸、209人、牛32頭、馬44頭、石高は714石が知られています。

明治7(1874)年には、豊岡校(明治15年には、男子113人、女14人在籍・昭和34年に合志小学校に統合)が原口村小園の民家で開校しました。

明治15(1882)年の調査では、豊岡村には165戸、789人が住んでおり、職業は農業が圧倒的で101戸、他には桶造職2戸、諸小売11戸、雑職7人の記載があります。農耕用の馬146頭が飼育され、農作物では米11石、野稻112石、小豆45石、粟765石、蕎麦165石、小麦45石、裸麦176石、大麦50石、甘藷

8万斤、大根4700斤、茶200斤、他に煙草2万1千斤の生産がありました。

群地区には、明治8年に陸軍大砲射撃場が作られ、明治19年には豊岡小学校の群分教場ができました。

黒石原地区の旧陸軍演習地と小型機の飛行場跡地のうちおよそ107ヘクタールは、昭和21年から食糧増産のために開拓が始まり、同32年までに68戸が入植しました。このうち約半分は、昭和50年前後からすずかけ台、泉ヶ丘といった住宅団地(合計約57ヘクタール)となりました。また、昭和40年代の終わりには、蓬原(ふつはら)工業団地が造成されました。

文化財には、市指定の竹迫日吉神社(楼門、拜殿・原口)、豊岡宮本横穴群(古墳時代・原口)のほか、原口新城跡(鎌倉?・安土桃山時代・原口)、小園遺跡(縄文・弥生時代・原口)、西光寺跡(鎌倉時代の大江広元建立?・原口下)、群天満宮(平安時代?・群)、群山の権現さん(平安時代?・群)、齋藤家文書(江戸・明治期・原口)などがあります。平成21年11月末には、3419戸、9578人となりました。



竹迫日吉神社(楼門と拜殿)



## 第67回熊本県民体育祭 菊池大会



開催日 平成24年9月15日(土)・16日(日) 会場 合志市・菊池市・大津町・菊陽町の各会場

### スローガン・シンボルマークを募集します

菊池地域で来年開催される県民体育祭にふさわしく、  
菊池地域ならではの特色を生かした、県民に親しまれる作品を募集します。

#### 1 募集内容

##### 【スローガンの部】

大会の合言葉となるもので、県民の間にスポーツを普及することを採り入れたもの、さらに菊池地域ならではの表現を採り入れたわかりやすいものを募集します。

##### 【シンボルマークの部】

大会のマークになるもので、菊池地域の特色をわかりやすく表現し、大会の象徴として県民に親しまれるものを募集します。

#### 2 応募対象者

合志市、菊池市、大津町、菊陽町の住民、または同市町に通勤通学している人

#### 3 応募方法

応募用紙は各部門ともA4サイズとし、用紙1枚につき1作品(1人何点でも可)で①住所、②氏名、③年齢、④電話番号、⑤所属(学校名など)、⑥作品の簡潔な説明を記入のうえ、菊池大会準備委員会事務局まで郵送または持参してください。

#### 4 応募規定

- ①作品は自作、未発表作品のものに限ります。
- ②他の作品および他商標と類似しないものであること。
- ③応募作品について、著作権・出版権に関する問題が生じた場合、すべて応募者の責任とします。
- ④入賞作品の著作権およびその他の権利は、主催者に帰属します。
- ⑤不正が発見された場合は、受賞を取り消す場合があります。

#### 5 応募先(問い合わせ先)

〒861-1295 菊池市泗水町福本383番地  
(菊池市役所泗水総合支所2階)  
第67回熊本県民体育祭菊池大会準備委員会事務局  
☎0968-38-7058

#### 6 応募締切

平成23年7月29日(金)必着  
最優秀賞 各部門1点 賞状および商品2万円程度  
優秀賞 各部門2点 賞状および商品1万円程度

#### 8 審査・発表

審査は、菊池大会準備委員会が設置する選考委員会で行ないます。発表は、8月下旬に本人のみに通知するほか、各市町の広報に掲載します。

# BOOK

図書館だより



西合志図書館 (☎242-5555)  
合志図書館 (☎248-5754)  
泉ヶ丘市民センター図書館 (☎247-1315)

## 旬の本

### 『ラブ・ケミストリー』

喜多 喜久 著 宝島社 刊

主人公はすべてを研究にささげる東大院生。天才的能力を持つのだが、初恋によりスランプに。突然現れた死神に振り回されながらも、能力を取り戻すべく恋の成就に向けて悪戦苦闘を始める…。

東大卒の著者が描く理系学生の日常は興味深く、個性も魅力的。第9回『このミステリーがすごい!』大賞での優秀賞受賞作。



### 一般書

- 三十光年の星たち 上・下 ……宮本 輝 著
- 天草独立戦記 ……浜路 一三 著
- スーサ ……あさの あつこ 著
- 花の鎖 ……湊 かなえ 著
- ばんば憑き ……宮部 みゆき 著
- フクロウからのプロポーズ ……ステイシー・オブ・ライエン 著
- 野球の神様がくれたもの ……桑田 真澄 著
- 93歳。ひとりごとでも声に出して ……吉沢 久子 著
- ウイキリークスの内幕 ……ダニエル・ドムシャイト・ベルク 著
- 知らない恥をかく世界の大問題 ……池上 彰 著
- 強い女は美しい 今日から使える護身術 ……森山 奈央美 著  
三宅 りお 著
- トイレットペーパーおりがみ ……東大折紙サークル「Orist」 著
- 害虫の科学的退治法 ……宮本 拓海 著
- 九州子どもと楽しむ日帰りおでかけガイド ……ほり編集事務所 著

### 児童書

- シップ船長とチャンピオンくん ……角野 栄子 著
- 使い魔の箱 ……篠原 美季 著
- なぞのチョコレート事件 ……谷本 雄治 著
- マンガでわかるよのなかのルール ……横山 浩之 著
- こびと観察入門1 ……なばた としたか 著
- はちみつができるまで ……藤原 誠太 監修
- 新幹線のたび(絵本) ……コマヤスカン 作
- はりもぐらおじさん(絵本) ……たちもと みちこ作

### CD

- SUPERGOOD,SUPERBAD ……山下 智久
- Wildflower & Cover Songs:Complete Best' 'TRACK3' ……Superfly
- ラウド ……リアーナ
- イマージュ 11
- 三波春夫全曲集 ……三波春夫

## 新着本

## 新刊お薦め本

### 『県庁おもてなし課』

有川 浩 著 角川書店 刊

新幹線はない。地下鉄はない。ないない尽くしの高知県…けど、光はある!

高知県庁おもてなし課の若手職員掛水(かけみず)は、観光特使となった人気作家、吉門の力を借りて、県の埋もれた魅力を発見、発信しようと奮闘する。さわやかな恋の予感も…。

著者の観光特使としての実体験をもとに、実在するおもてなし課をモデルにした小説。



### 『災害時 絶対知っておくべき「お金」と「保険」の知識』

生活設計塾クルー+ダイヤモンド社 編  
ダイヤモンド社 刊

本書は、東北大震災で被災された人たちの一日も早い生活再建を願い書かれたものである。印鑑や通帳、保険証券の紛失、公的支援の申請の仕方など、緊急時に対応できる内容になっている。また災害をふまえた生命保険、火災保険、地震保険の選び方のポイント等、地震国に暮らす私たちにとって心強い基礎知識本である。



## 移動図書館車「ひまわりドンちゃん号」巡回

※移動図書館車の貸出し時間は、約20分です。早めにお越しください。

月 日	巡回地	時 間	月 日	巡回地	時 間	月 日	巡回地	時 間
6月14日 (火)	みずぎ台東側公園	13:30	6月21日 (火)	南陽区公園前	13:30	7月5日 (火)	灰塚区構造改善センター	13:30
	みずぎ台集会所予定地	14:00		西須屋団地集会所前	14:00		合生文化会館	14:00
	東須屋区公民館	14:30		県営住宅区5棟前駐車場	14:30		黒松区公民館	14:30
	須屋市民センター	15:00		榎ノ本元気な家ひまわり前	15:00	上生区禁酒記念碑前	15:00	
	上須屋学習センター	15:30				7月6日 (水)	辻久保学習センター	13:30
6月15日 (水)	合志中央団地前	13:30	6月28日 (火)	つどいの広場(わかば)	13:30	7月12日 (火)	みずぎ台東側公園	13:30
	みどり館	14:00		堀川区公民館	14:00		みずぎ台集会所予定地	14:00
	タカキ書店駐車場	14:30		ふれあい館ディセンター	14:30		東須屋区公民館	14:30
	弘生区集落センター	15:00		ユトリック区公民館前	15:00		須屋市民センター	15:00
					北区構造改善センター		15:30	上須屋学習センター

市立図書館のホームページで、蔵書の検索ができます <http://koshi-library.coda.ne.jp/>

# 星空 観望会

と き 毎週土曜日  
 受付時間 午後7時30分～9時  
 場 所 西合志図書館「天文台」  
 参加費 無料  
 ※雨天・曇天の場合中止します。来館前に電話でご確認ください。

問い合わせ先 西合志図書館

## ☆自宅で観る6月の星空☆

6月は1年でいちばん昼が長い夏至を迎えます。午後9時をすぎるところようやくたくさんの星が見えるようになります。

真南の空にはおとめ座のスピカが見え、天頂付近を見上げると、うしかい座のアルクトゥールスが輝いています。この2つの星を線で結びその中央から西の方にたどっていくと少し暗めの星、しし座のデネボラが見つかります。この三つの星を結んだ三角形を「春の大三角」といいます。

## 図書館掲示板

### 西合志図書館

○おはなし会(入場無料)

と き 6月4・5・11・12日  
 7月2・3・9・10・16・17・24・30・31日  
 午後2時～

ところ おはなしの部屋

※「マインドシアター」は蔵書点検のためお休みです。

### 合志図書館

○ふれあいおはなし会(入場無料)

と き 6月4・11・18・25日  
 7月2・9・16・23・30日  
 午後2時30分～

ところ おはなしコーナー



## 「夏休みスペシャルおはなしかい」 ボランティア大募集

「夏休みスペシャルおはなしかい」を手伝ってくれる小学生(高学年)と中学生のスタッフを募集します。

人形劇や読み聞かせを図書館の職員と一緒にしてみませんか？

申込み期限 6月24日(金)まで

対 象 小学5.6年生～中学生  
 (市内在住)

募集人数 6名程度

内 容 8月26日(金)の午後2時から西合志図書館で行なわれるおはなし会で、パネルシアターや絵本の読み聞かせなどを行ないます。 ※詳しくは図書館にお尋ねください。



## 七夕特別観望会(入場無料)

と き 7月7日(木) 午後7時30分～9時  
 (雨天・曇天時中止の場合あり)

と ころ 西合志図書館天文台

内 容 七夕ゆかりのおり姫星や彦星を中心に初夏の星空を観察します。



申し込み・問い合わせ先 西合志図書館

## 6・7月の休館日

- ◆毎週月曜日(祝日の場合は翌平日が休館)
  - ◆毎月末日(末日が土・日・祝日の場合は開館)
- 6月6日(月)・13日(月)・20日(月)・27日(月)・30日(木)  
 7月4日(月)・11日(月)・19日(火)・25日(月)

※蔵書点検のため、6月15日(水)～30日(木)は西合志図書館を臨時休館します。





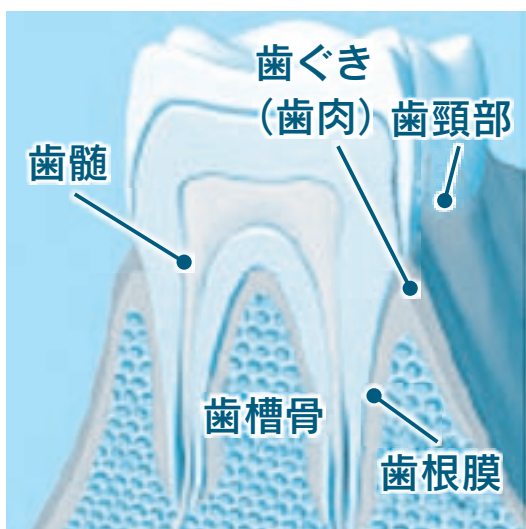


# 健康のすすめ

問い合わせ先 健康づくり推進課（西合志庁舎） ☎242-1183

## お口の健康を保つための 顔・からだのバランスケア

### 噛む力をコントロールしないと、口から年を取る？



年を重ねるにつれ、噛み合わせが悪くなります。これは主に歯がすり減るためです。歯がすり減ると噛み切りにくくなるので、自然に力を入れて噛むようになります。その為、歯は骨の中に埋まり込み、時には傾いて、噛み合わせが悪くなるのです。こうして、いわゆる「老け顔」になります。「老化」による疲労は顔だけでなく、顎関節・歯周組織・口腔周囲筋に及んでいます。

「老化」による疲労のサインが歯に顕著にあらわれることがあります。歯頸部が深くくびれてしまったり、歯を支える骨が局所的に失われる状態がそのサインです。

それは、**食いしばり**（クレンチング）や**歯ぎしり**（グライディング）のために、特定の歯の特定の部分に力が集中して生じたものです。

### お口の加齢対策を考えましょう

「老化」はある面で逆らえない自然現象ですが、ある部分は生活習慣によってもたらされます。喫煙習慣や、お口を不潔にしていることが「老化」を早めます。

リラックスしている時、歯と歯は接触していないものですが、いつも歯と歯を接触させている人がいます。これが食いしばりのサインです。歯と歯を接触させているのは、腕に例えれば、いつも荷物を持っているようなものです。力むつもりがなくても、疲労がたまり、首や肩の筋肉がこり、頭痛も起こります。

食いしばっていると、歯が骨の中に沈み込み、噛み合わせが悪くなって老化が進みますが、リラックスして歯と歯を離しておけば、噛み合わせの高さは自然に回復します。頬杖や良くない睡眠姿勢

のように、外から悪影響を及ぼす力を加える生活習慣のために、歯が内側に倒れ込むと、上下の歯列が深く噛み込み、食いしばりしやすくなります。頬杖・睡眠姿勢だけでなく、口の周囲の癖にも目を配らせなくてはなりません。



## すこやかな成長のための力のバランスケア

噛み合わせは全身のバランスの一つです。噛み合わせが悪いと、全身の姿勢が歪みます。姿勢の歪みは噛み合わせを歪ませます。

からだの歪みは、結果が原因となって歪みの悪循環を引き起こします。まず、からだを歪ませる悪い生活習慣に気づくこと、その悪い生活習慣を改めること、これがくからだのバランスケアの第一歩です。

上下の歯は、物を噛んだり、唾液を飲み込んだりする以外は、離れていて接触しないものですが、歯を絶えず接触させている癖は、その事実を知る

だけでもかなり改善します。

頬杖も、寝ながら本を読む癖も、その結果が大きな健康被害に結びつくことを理解したら、改善は容易なはずです。

まず第一に、あなた自身の日常生活の姿勢、睡眠姿勢、唇や舌の悪い癖、あるいは噛み癖の改善です。

あなた自身が行うブラッシングがお口の健康の維持に大きな効果を発揮するのと同じように、力のバランスケアは、ちょっとした日常生活の注意で元気を維持するのに大きな効果をあげることでしょう。

## 検診を受けましょう

### ～歯周疾患検診と妊婦歯科健診のお知らせ～

市では、歯周疾患検診および妊婦歯科健診を市内の委託歯科医院にて無料で行なっています。歯周病の予防には、専門家による定期的なチェックが必要です。この機会にぜひ受診してみてください。

#### ●対象者および検診期間

##### ①歯周疾患検診

**対象者** 平成23年4月1日現在で35・40・50・60・65歳の人(事前に個別通知をしています)

**実施期間** 6月1日～12月31日

##### ②妊婦歯科健診

**対象者** 妊婦(母子健康手帳発行時に受診券を交付しています)

**実施期間** 通年

#### ●実施場所

市内指定医療機関  
\*事前に電話予約が必要です。

**●検診内容** 歯の健康チェック、歯肉検査、ブラッシング指導

**●検診料** 無料

※ただし、健診後に治療が必要な場合や歯石除去を希望される場合は、保険診療になります。

#### ●持参するもの

①歯周疾患検診…事前に通知したはがき

②妊婦歯科健診…受診券、母子健康手帳

#### ●母子健康手帳の交付

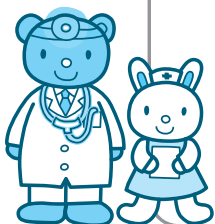
保健師が、妊婦さんの体調などを聞きながら母子健康手帳の使い方や妊婦健康診査について説明を行います。

**とき** 平日、午前8時30分～午後5時

**ところ** 健康づくり推進課(西合志庁舎)

※健康育児相談でも交付しています。日時などは31ページのお知らせカレンダー、健康づくり事業計画表をご覧ください。

**持参する物** 印かん、医療機関から発行された妊娠届出書



#### ●熊本県小児救急電話相談

夜間のお子さんの急な病気への対応や応急処置などを相談できる窓口です。

##### 相談時間

毎日・夜間

午後7時から午前0時

☎ # 8000

(ただし、ダイヤル回線・IP電話・光電話からは☎ 364-9999)

# 元気をつくる養生塾(2期)参加募集

今年度から始まった、自分の食事や運動などの生活習慣を振り返る、新しい健康教室です。生活習慣病の予防のための学習と軽運動の実践、さらに血液検査などを実施し、その成果を確認します。参加をお待ちしています。

- **対象者** 30～70歳の市民(全日程に参加できる人。運動制限のない人、病気で治療中の人は軽症かつ、主治医の承諾を得ている人に限ります。)  
※1期(5月開始分)の申込者は重複して参加することはできません。
- **定員** 先着30人
- **申込方法** 6月13日(月)～24日(金)までに電話で申し込みください。  
※受付期間内であっても定員になり次第、受付を終了します。  
※申込者には、後日、詳細資料を送ります。

回数	とき・ところ	内 容
検査	7月6日(水) 午前9～10時 ふれあい館	身体計測・血液検査・オリエンテーション
1	7月13日(水) 午後1時30分～4時 泉ヶ丘市民センター	10年後も素敵なあなたでいるために -検査結果から自分をみつめよう 明日から何をしますか?- ストレッチ運動、体力測定
2	7月27日(水) 午後2時～4時30分 御代志市民センター	こっそり教えます 体のしくみ -血糖値・コレステロール値はどうすれば下がるか?- ステップ運動
3	8月10日(水) 午後1時30分～4時 泉ヶ丘市民センター	コレステロールは奥が深い。 -真実を知っていますか? 増える理由と減らす方法- 速歩、エアロビ、スクワット
4	8月24日(水) 午後1時30分～4時 泉ヶ丘市民センター	ぎっと筋トレしなくなる♪-筋肉のしくみと働き- 筋力トレーニングのコツ
5	9月14日(水) 午後1時30分～4時 泉ヶ丘市民センター	みなさん頑張っています!-がんばりの報告会-
検査	10月4日(火) 午前9～10時 ふれあい館	身体計測・血液検査
6	10月12日(水) 午後2時～4時30分 御代志市民センター	元気な明日をめざしましょう! -これまでの取り組みの結果を確かめよう-

申し込み・問い合わせ先 健康づくり推進課 健康推進班 (西合志庁舎) ☎242-1183

## 平成23年度日本脳炎予防接種(第1期)について

日本脳炎は、日本脳炎ウイルスを持つ蚊がヒトを刺すことによって感染します。症状が現れずに経過する場合はほとんどですが、症状が出る場合には、7～10日間の潜伏期間後、高熱、頭痛、嘔吐、意識障害、けいれんなどの症状を示す急性脳炎になります。脳炎にかかった時の死亡率は約20～40%ですが、神経の後

遺症を残す人が多くいます。次の対象者は、予防接種を受けましょう。

### 【対象者】

- 3～4歳の幼児
- 平成13年4月2日～平成15年4月1日生れて、第1期(計3回)の接種が完了していない児童

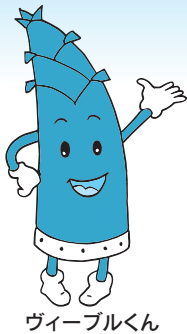
### 【医療機関】

※事前に予約をして接種してください。接種の際、必ず母子健康手帳を持参してください。母子健康手帳を忘れた場合、接種できません。

医療機関名	住 所	電話番号	医療機関名	住 所	電話番号
いけざわこどもクリニック	野々島2461	242-6633	ナカシマセブンクリニック	須屋1415-5	288-0777
成松内科医院	須屋1840-10	345-5151	まつもとこどもクリニック	須屋264-4	338-8960
宮川内科医院	栄2497-10	248-2155	みやの小児科	幾久富 1866-513	248-5800

平成17年5月以降、積極的な勧奨を差し控えていましたが、新ワクチンの開発及び安全性が確認できたため、平成22年4月から勧奨を実施しています。

問い合わせ先 健康づくり推進課 健康推進班 (西合志庁舎) ☎242-1183



# ヴィーブル & 情報

## コミュニケーション

月 末 休 館 日 ヴィーブルトレーニングルーム・合志歴史資料館・合志図書館 **6月30日(木)**

### 合志市合併 5 周年記念 合志市文化芸術自主事業 劇団かかし座 影絵劇「アラジンと魔法のランプ」公演

影絵とミュージカルが一つになったふしぎな影絵劇。目の前で歌って踊るアラジンたちが、あつという間に、影絵のスクリーンの中へ！大人も子どもも楽しめる大迫力の舞台です。さあ、見たこともない巨大なランプの魔神に会いに行こう！



- **と き** 7月24日(日)  
開場 午後1時30分 開演 午後2時
- **と ころ** ヴィーブル“文化会館”
- **入 場 料** (全席自由)  
前売券 親子ペア券 2,000円(一般と中学生以下)  
一般券 1,500円  
中学生以下券 1,000円  
※当日券は各500円増しです。  
**前売券好評発売中!**  
協力/合志市子ども劇場 助成/日本芸術文化振興会

- **プレイガイド**  
ヴィーブル・御代志市民センター・泉ヶ丘支所・須屋支所・各コミュニティー(野々島・須屋・黒石・合生)・ユウパレス弁天・ムサシプラザ  
※各施設の休館日は券の購入はできません。
- **問い合わせ先**  
生涯学習課 生涯学習班  
(ヴィーブル) ☎248 - 5555



### 子ども歴史・科学体験教室 手作り竹とんぼを飛ばそう!

2種類の竹トンボを作って大空に飛ばしてみよう!君はどこまで飛ばせるかな?

- **と き** 7月9日(土)  
午前9時～正午
- **と ころ** ヴィーブル工芸実習室
- **参 加 費** 無料
- **対 象** 市内小学1～6年生  
(1～3年生は保護者同伴)
- **募集人数** 24人 ※申込み多数の場合は抽選。
- **申込期限** 6月30日(木)午後5時まで
- **申込方法** 電話、Eメール、またはヴィーブル・御代志市民センターにある申込用紙にご記入の上、提出・FAXください。
- **持ってくるもの** 使い古しのタオル1枚。
- **申し込み・問い合わせ先**  
生涯学習課 生涯学習班(ヴィーブル)  
☎248 - 5555/FAX248 - 5450  
Eメールgakusyu@city.koshi.lg.jp

### 生涯学習主催事業 「浴衣着付け教室」募集!

これから夏祭りの季節です!気軽にオシャレに、浴衣を楽しみませんか?

簡単な帯結びから、ちょっと粋な帯結び、浴衣のたたみ方など2回講座で学びます。男女問わずの応募をお待ちしています!

- **と き** 7月5日(火)・7日(木)  
午後1時30分～3時30分
- **と ころ** ヴィーブル 2階 和室
- **受 講 料** 無料
- **募集人数** 15人 ※申込多数の場合は抽選。
- **持 参 物** 浴衣、浴衣帯、着付け道具一式(おび板、コーリンベルト1本、腰ひも5本、伊達締め1本)、着物スリッパ(ないときはタンクトップとベチコートで大丈夫です)、タオル3枚、洗濯バサミ2個
- **申込期限** 6月24日(金) 午後5時まで
- **申込方法** 電話で申し込みください。
- **申し込み・問い合わせ先**  
生涯学習課 生涯学習班(御代志市民センター)  
☎242 - 1190

## 子育て教室のご案内

子どもを育てるのは大変なことですが視点を変わると、実は、子どもを育てている時、親も親として、人間として磨かれていっているのです。

「社団法人 倫理研究所」では、守れば必ず幸福になる「くらしみち(生活法則)」を研究し、実践、普及することで「公共の利益を実現する」公益法人としての役割に資する民間の教育団体で、さまざまな教育活動を行っています。

と き 6月25日(土) 午前10時30分～正午  
ところ ふれあい館  
対 象 どなたでも参加できます。  
参加料 無料  
内 容 「子どもの反抗・非行」  
問い合わせ先

社団法人 倫理研究所 家庭倫理の会熊本市  
合志支部 支部長 井上和子 ☎338-6895  
※倫理研究所は、文部科学省生涯学習政策局所管の教育団体で、市教育委員会から後援を受けています。

児童館は、児童に健全な遊び場・機会を提供し子どもの心身ともに豊かな発達ができるように支援するところです。行事の詳しい内容は各児童館にお問い合わせください。

※お金やゲーム機など貴重品は持ってこないように、また、持たせないようにしてください!

## 児童館だより



### 東児童館 ☎248-5203

開館時間 午前9時30分～午後6時  
休館日 月曜日、第2日曜日、祝日

#### プラ板でつくろう!

と き 6月19日(日) 午前10時～午後4時  
対 象 どなたでも参加できます。  
参加料 無料  
内 容 プラ板に好きな絵を描いてパッチにします。



### 泉ヶ丘市民センター 児童館 ☎248-3453

開館時間 午前9時30分～午後6時  
休館日 月曜日、第2日曜日、祝日

#### 作ってあそぼう!「カラフルな、ふわふわマスコット作り」

と き 6月25日(土) 午前10時～午後4時  
対 象 どなたでも参加できます。  
(幼児は保護者同伴)  
参加料 無料  
内 容 毛糸のボンボンを使ったマスコット作り



### 西児童館 ☎242-7008

開館時間 午前8時30分～午後5時15分  
休館日 祝日、第4月曜日、年末年始

#### 7月8月夏休み特別イベント

##### ①『レッツ!サイエンススタディ!!』

と き 8月1日(月) 午前10時30分～正午  
ところ ふれあい館交流ホール  
対 象 小学生1～6年生・保護者の人もどうぞ♪  
定 員 30人程度  
参加料 200円  
内 容 科学を身近に感じる実験を行ないます!キミも未来の発明家!  
持ってくる物 飲み物

##### ②『キッズクッキング教室』

と き 8月8日(月) 午前10時～正午  
ところ ふれあい館栄養指導室  
対 象 小学生1～6年生・保護者の人もどうぞ♪  
定 員 20人程度  
参加料 500円  
内 容 パン屋さんが、カンタンにできるおいしいおかしのお秘密をこっそり教えます!今年はメロンパンとクッキーづくりをします!  
持ってくるもの バンダナ、エプロン、飲み物

##### ③『中・高校生特別イベント

##### ふれあい館杯 第4回バスケットフリースロー大会』

と き 8月19日(金) 午後2時～4時  
ところ ふれあい館北口玄関  
対 象 中学生・高校生  
定 員 10チーム(3人1チームで申し込みください)  
参加料 無料  
内 容 チーム対抗で行ないます!初心者も大歓迎♪優勝チームやブービー賞など景品がありますよ!  
持ってくる物 飲み物、タオルなど

申込開始 6月25日(土) 午前10時から

6月25日(土)当日は応募が殺到する恐れがあるため、ふれあい館窓口のみ(Ⅱ不可)になりますのでご了承ください。6月27日(月)から通常予約になりますのでお問い合わせください。

問い合わせ先 ふれあい館・子ども支援センター

受付時間 午前9時～午後7時(月～金)

※祝日はお休み

# インフォメーション



## 竹迫観音祭り

ドランジャーと呼ばれる木製の台車に大太鼓を乗せ、横笛の音に合わせてながら竹迫観音堂まで練り歩きます。

### と き

7月10日(日)  
午後7時～10時

### と ころ

竹迫上町・横町・下町

※駐車場はJ A合志中央支所、農業総合センター、合志市商工会支所を使用

※トイレは上町・横町・下町公民館、シルバー人材センター、わんぱく広場にあり  
ます。

### ● 問い合わせ先

竹迫観音祭保存会 可徳  
☎090(5298)5018

## 「木曜相談会」を開催します

(中小企業支援ネットワーク強化事業)

商工会は、小規模事業者の支援のための経営改善普及事業を始め、社会一般の福祉増進に資する活動を展開し、地域社会と地域商工業者の発展に寄与することを目的としています。

中小企業が抱える経営課題が高度化するなかで、個々の中小企業支援機関の日常的相談のみでは十分な対応が困難なことから、幅広い支援機関から成る中小企業支援ネットワークを、経済産業局を中心に構築し、県内52商工会と熊本県商工会連合会で連携を強化して、個別企業の抱えている経営課題の解決支援策として「木曜相談会」を開催することになりました。  
今回、本市・大津町・菊陽

町を一つのブロックとし、市商工会がブロック幹事として本事業に取り組みます。

木曜相談会では、豊富な実績を有する巡回アドバイザー(中小企業診断士)が事業者の抱える課題に対して、無料で対応します。(毎月第4木曜日を予定)

また、相談会のみでは対応が困難な場合や、より効率的な支援が見込まれる場合は、専門家の派遣を無料で受けられます。

### ● 申し込み・問い合わせ先

合志市商工会  
☎(242)0733

## 仕事探しをお手伝いします!

県では、平成22年度から菊池地域振興局の一階に就職のお手伝いをする「ジョブカフェ菊池ランチ」を開設しています。

就職に関する相談や仕事探しで困っている人は、ぜひ気軽にご利用ください。

### ● 対象

おおむね35歳未満の人や保護者の人

### ● 利用時間

月～金曜日 午前10時～午後5時《要予約》

### ● 相談内容

就職に関する相談や職業適性診断、求人に関する情報提供など

### ● 問い合わせ先

「ジョブカフェ・菊池ランチ」  
☎0968(25)4645

## 熊本⇄静岡線を利用して静岡と交流をしませんか!

県では、静岡県との交流を促進するため、フジドリームエアラインズ(FDA)を利用

用して静岡県の団体と交流活動などを行なう3人以上の団体に対し、助成するキャンペーンをスタートしました。県内の民間団体であれば、どなたでも申し込むことができます。希望される人は、旅行に出发する前に県交通政策課へ申請してください。

また、交流相手先が未定の場合はこちらをご覧ください。

### ● 補助対象

県内において事業や活動を行なっている事業所、各種団体または個人で構成されるNPOなどの3人以上の民間団体が、静岡県内の民間団体との間で実施する交流

### ● 対象期間

6月1日～平成24年3月20日までに出発する旅行

### ● 補助額

片道利用の場合1人当たり5千円、往復利用の場合1人当たり1万円(ただ

し、1団体30万円を限度とする)

●問い合わせ先

熊本県企画振興部  
交通政策課  
☎(333) 2165

熊本県年金受給者協会  
合志市部会定期総会のお知らせ

●とき

6月20日(月) 午後1時30分

●ところ

みどり館  
※年金受給者の人ならどなたでも参加できます。未加入の人は、当日入会の手続きができます。

●問い合わせ先

熊本県年金受給者協会合志市部会 会長 有働勝也  
☎(242) 4397



「第31回高齢者および女性交通安全の集い」受講者募集

大津町の本田技研工業(株)H

SR九州において、増加傾向にある高齢者や女性の交通事故減少を目的として次のおり開催されます。

●とき

6月30日(木)

正午～午後4時20分まで

●対象

65歳以上の高齢者および女性ドライバーの人  
(現在、車を運転されている人で、当日自用車を持ち込むことが出来る人)

●ところ

HSR九州交通教育センター  
レインボー熊本  
(大津町本田技研工業(株)熊本製作所内HSR九州安全運転研修コース)

●講習内容

高齢者に多い事故事例実験(交差点、道路横断、自転車乗用中など)・反応制動 40km/h(ウエット路面)

●受講料 無料

※昼食は、大津地区交通安全協会より準備されます。

●申込期限

6月24日(金)まで

●申し込み・問い合わせ先

総務課 交通防災班  
(合志庁舎)

☎(248) 1112

介護予防教室のボランティア募集

ユーパレス弁天のトレーニング室や市の介護予防事業で、教室運営のお手伝いしていただくボランティア(サポーター)を募集します。  
7月から全3回の養成講座を受講して弁天サポーターになってみませんか。

●とき

第1回目 7月7日(木) 午前10時～正午  
第2回目 7月21日(木) 午前10時～正午  
第3回目 7月28日(木) 午前10時～正午

※3回目出席者に対して認定書を交付します。都合により講座を休む場合は、現場での実習で補講します。  
(現場での実習2回以上)

●ところ

ユーパレス弁天軽運動室およびトレーニング室、西合志庁舎ほか

●対象

市民で65歳以下の人(医師からの運動制限がない人)

ロアツソ熊本を応援に行こう!

「ロアツソ熊本」VS「カタレ富山」戦の試合の無料招待券(A席一般)を600枚プレゼントします。

- 試合日 7月17日(日) 19時キックオフ
- 会場 KKWING
- 配布方法 先着順(本市在住の人)1人4枚まで  
※無くなり次第終了(18歳未満の人については、保護者が取りに来てください)
- 配布場所 市役所合志庁舎2階 企画課 政策企画班
- 配布期間 7月4日(月)～15日(金)  
午前8時30分～午後5時  
※土・日を除く



問い合わせ先  
企画課 政策企画班(合志庁舎) ☎248-1813

●定員 20人程度  
※サポーターには活動実績に応じてトレーニング室優待券を差し上げます。  
●申し込み・問い合わせ先  
(株)くまもと健康支援研究 所  
☎(349) 7712  
FAX(349) 7713



## 熊本高专公開講座・教養セミナー

## ■(公開講座)

講座名	開催日時	受講対象者	募集人員	受講料	募集締切日
iPadでブログを作ろう! ～手描きで書けるブログ?～	7月25日(月)～7月26日(火) 午後1時～4時	中学生	10人	2,000円	7月1日(金)
これが「テスターだ!」	8月2日(火)～8月3日(水) 午前9時～午後3時	中学生	10人	3,000円	7月8日(金)
最新映像技術入門	8月17日(水)～8月18日(木) 午前9時30分～午後3時30分	中学生	15人	2,000円	7月27日(水)
ロボコンロボットにチャレンジしよう!	8月17日(水)～8月18日(木) 午前9時～午後3時	中学生	25人	3,200円	7月27日(水)
Processing言語による CGプログラミング入門	8月24日(水)～8月25日(木) 午前9時～午後3時	中学生以上	20人	6,400円	8月3日(水)

## ■(教養セミナー)

講座名	開催日時	受講対象者	募集人員	受講料	募集締切日
英語の本を楽しもう! ～辞書を使わずに易しい英語の 本を読んでみませんか～	7月29日(金) 午後5時～6時30分 7月30日(土) 午後1時30分～3時	中学生以上	10人	無料	7月15日(金)
アンチ・エイジング ～あなたの「体力」を測ってみませんか～	9月23日(金) 午前9時～午後1時	40歳以上 の人	40人	無料	9月9日(金)

## ●申込方法

必要事項を記入のうえ、申込先へ郵送・FAX・Eメールの  
いずれかでお申し込みください。

【必要事項】: 1. 希望講座名 2. 氏名(ふりがな)

3. 性別 4. 郵便番号・住所 5. 電話番号  
学生の場合、6. 学校名・学年 7. 保護者氏名

※申込は先着順となります。申込者数が募集人員に達し次第、募集を締め切ります。

## 申し込み・問い合わせ先

〒861-1102 合志市須屋2659-2 熊本高等専門学校 総務課産学連携係

☎242-6433 FAX 242-5503 Eメール koukai@kumamoto-nct.ac.jp



## 元氣市

毎月第4日曜日に好評開催中!



地元の元気な生産農家が朝採り取れたての新鮮な野菜や  
果物を畑から直送します!季節ごとの旬なものを味わうことが  
できます。

その他、手作りパンや漬物等の加工品も販売します。  
売り切れる場合がございますので、お早めにお越しください。

と き **6月26日(日)**

午前8時から(販売開始)11時まで

※なくなり次第終了します。

なお、雨天の場合は中止することもあります

と ころ **元氣の森公園**

6月の元氣市は、夏野菜がお目見えする予定です。

ご期待ください!

問い合わせ先 すみっこの台所 ☎247-3099

## さかな釣りに出かけよう!

第6回 HFC たいかい  
ワンデーパーターフィッシング大海

HFC(ハートフルフィッシングクラブ)では、  
地域交流の一環として、母子・父子(ひとり親)  
世帯を対象にフィッシング大会を実施します。

- と き 7月3日(日)  
午前7時45分～午後3時15分予定
- と ころ 上天草市(鯛を釣ります!)
- 集 合 午前7時45分/市役所合志庁舎玄関前  
午前8時/JA菊池西合志中央支所
- 対象者 母子・父子(ひとり親)世帯の小学生(男女)  
先着25人程度  
※原則的に保護者同伴をお願いします。
- 参加費 1人500円(1日保険料込み)
- 持参するもの  
飲み物・帽子・タオルなど。暑さ対策を  
忘れずに!!  
※弁当・釣竿・えさ・クーラーボックス  
などは事務局で用意します。
- 申込期限 6月25日(土)  
(申し込みは火～土曜日をお願いします)
- 後 援 合志市



申し込み・問い合わせ先  
HFC事務局 後藤 ☎242-0246



# 地ブラ 事務局からのお知らせ



## 合志の うまかもん店

募集中!

ブランド協議会では、本市で生産された、安全でおいしい食材を使った料理などを  
出されているお店を登録して、PR などを行ないます。ぜひこの機会に登録してみませんか。

登録すると、こんなメリットがあります!

### 協議会HP

- 協議会ホームページに、「合志のうまかもん店」のコーナーを設けて、登録したお店の情報を掲載します。



### のぼり

- 「合志のうまかもん店」を掲示して、お客様に合志産品を使っていることをアピールできます。



### パンフレット

- 登録したお店を掲載した「合志うまかもん店」のパンフレットなどを作成します。



### 店舗情報のPR

- イベントやマスコミ取材でお店の紹介をするなど、普及宣伝活動を行ないます。



## 「合志ブランド」候補品も随時募集中です!

こだわりをもって生産している農畜産物や加工品などがありましたら、この機会に申請してみませんか?

認証品に選ばされると、

- 商品の情報・魅力を積極的に発信します!
- イベントなどの出展で販売やPR ができます!
- 商品の改良・開発などのサポートを行ないます!

合志のうまかもん店と合志ブランドの募集に関する詳細は  
合志市特産品地域ブランド推進協議会ホームページをご覧ください。

<http://www.kinasse-koshi.jp/>

うまかもん合志

検索

問い合わせ先 合志市特産品地域ブランド推進協議会 (合志庁舎 商工振興課)  
☎242-1270 FAX 248-1888 Eメール kinasse-koshi@city.koshi.lg.jp

## アナログ放送終了間近、「地デジ臨時相談コーナー」開設

7月24日にアナログ放送が終了し、地上デジタル放送へと完全移行します。この地デジ放送を視聴するためには、地デジ放送対応のテレビまたはチューナーなどが必要となります。地デジの準備をしないと7月24日正午以降、テレビが見られなくなります。

デジサポ熊本では、地デジ臨時相談コーナーを各会場にて開設します。

また、ご要望に応じて、地デジサポーター(協力電気店)、地デジアドバイザーが戸別訪問を実施し、丁寧なアドバイスを無料で行ないます。

### (地デジ臨時相談コーナーの会場、日程)

1)老人憩いの家 (1階フロア)	6月	15日(水)、16日(木)、17日(金)、20日(月)、21日(火)、22日(水)、23日(木)、24日(金)、27日(月)、28日(火)、29日(水)、30日(木)
2)合志庁舎 (1階フロア)	7月	1日(金)、4日(月)、5日(火)、6日(水)、7日(木)、8日(金)、11日(月)、12日(火)、13日(水)、14日(木)、15日(金)、19日(火)、20日(水)、21日(木)、22日(金)、25日(月)、26日(火)、27日(水)、28日(木)、29日(金)
3)西合志庁舎 (1階フロア)	8月	1日(月)、2日(火)、3日(水)、4日(木)、5日(金)、8日(月)、9日(火)、10日(水)、11日(木)、12日(金)、15日(月)、16日(火)、17日(水)、18日(木)、19日(金)、22日(月)、23日(火)、24日(水)、25日(木)、26日(金)

※開設時間:午前8時30分から午後5時15分

### 【問い合わせ先】

●デジサポ熊本 (総務省 熊本県テレビ受信者支援センター)

☎300-8800

(平日) 午前9時~午後9時

(土/日/祝日) 午前9時~午後6時



◆おかげさまで10周年

合志市総合健康センター

ユーパレス

弁天

湯ったり湯いり  
あはれお披露

## ■ユーパレス弁天 「10周年大感謝祭」

開催日 7月16日(土)～20日(水)

平成13年7月20日、総合ふれあい健康センターとしてグランドオープンし、今年で10周年を迎えることとなりました。

おかげさまで10周年



当館では、皆さんの日ごろのご愛顧に感謝し、「おかげさまで10周年! 大感謝祭」を開催します。

期間中、ロビーに特設ステージを設け、さまざまな催し物を開催します。ご家族、ご近所、お友達を誘ってぜひお越しください。

### ■「父の日」プレゼント!

頑張っているお父さんに「ありがとう」の感謝の気持ちを込めて、当日温泉・プール・トレーニングを利用されたお父さんにささやかなプレゼントをご用意しています。日ごろの疲れをぜひユーパレス弁天で癒しませんか!



### ■お客様!はい、チーズ!

「毎日お風呂に入って帰日には物産館で買い物しています」



豊永 満則さん

## 6・7月イベントカレンダー

日	月	火	水	木	金	土
				6/2	3	4
				レディースデー 回数券の日 プール休		お魚の日
5	6	7	8	9	10	11
犬猫の日 日舞の日				全館休館日		お魚の日
12	13	14	15	16	17	18
犬猫の日		日舞の日	風呂の日 日舞の日	回数券の日 プール休		お魚の日 カラオケ大会
19	20	21	22	23	24	25
フリマの日 犬猫の日 回数券の日	福餅まき イベント湯	日舞の日		回数券の日 プール休		お魚の日 ロビー演奏
26	27	28	29	30	7/1	2
風呂の日 犬猫の日 日舞の日				日舞の日 回数券の日 プール休		お魚の日
3	4	5	6	7	8	9
犬猫の日		日舞の日		レディースデー 回数券の日 プール休		お魚の日

- ◆フリマの日…【11:00～17:00】正面玄関(屋外)前で開催。
- ◆犬猫の日…【15:00～】正面玄関(屋外)前で開催。
- ◆お魚の日…【9:00～19:00】物産館で牛深産のお魚販売会を開催。
- ◆風呂の日…【毎月15日・26日】入浴料(家族風呂は除く)半額。
- ◆レディースデー…【毎月第1木曜日】現金で入浴した女性に次回入浴券をサービス。

- ◆イベント湯…【毎月20日】男女露天風呂でイベント湯開催。
  - ◆回数券の日…この日に回数券を購入すると「無料券3枚」をプレゼント。
  - ◆日舞の日…大広間ステージで、様々な団体による日本舞踊を披露。
  - ◆餅まきの日…【毎月20日】当たりくじがついた餅をロビーでまきます。
- ※定期的に開催するイベント行事になります。開催時間などの詳細はお問い合わせください。

〒861-1103 合志市野々島 2441-1

☎348-2626

営業時間 午前10時～午後11時

ユーパレス弁天ホームページ

<http://www.u-benten.jp/>

簡単検索は

検索



# 間違いさがし

上・下の絵から「7つ」違いを探し、答えをハガキに書いて送ってください。正解者の中から10人に、「図書カード」をプレゼント。

- 締め切り 6月30日(木)必着
- 応募方法 ハガキに下記の必要事項を記入の上、ご応募ください。

<裏面>

## 6月号

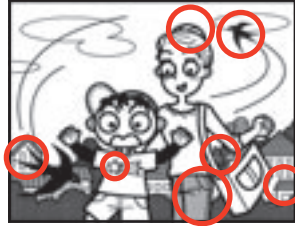
- ①□□□□ ⑥□□□□
- ②□□□□ ⑦□□□□
- ③□□□□ ⑧□□□□
- ④□□□□

住所・氏名・年齢・  
電話番号  
市へのご意見、今  
月号のご感想など

8611195

合志市役所  
「間違いさがし」係

## 先月号の答え



※当選者の発表は発送をもって代えます。



絵 佐藤峰子さん(黒石団地)

一口サイズのクッキーです。こちら

米粉パンはほかに『お米の食パン』や米粉バターロール『こめっこ』があり、小麦粉を使用したパンも製造しています。

くまもと米粉フードコンテスト2010プロ部門で金賞を受賞した米粉パン!!

## 食工房テクニカルの米っ子ちゃんのくるみぱん



1個 480円 税込

合志の一品 合志のおすすめ 紹介します

社会福祉法人 ひまわり福祉会 就労支援センター

### テクニカル工房

## ソレイユのすのーぼーる



1袋 150円(10個入) 税込



生産者  
テクニカル工房  
御代志1342  
☎(242)3312  
<http://www.tech-koubou.jp>

販売は、食工房テクニカルで、平日の午前10時〜午後2時まで。数に限りがありますので購入はお早めに!事前予約もできます。店内では本格コーヒー(200円)も飲めます。すのーぼーるはヴィーブル売店でも購入できます。

ほかにもチーズケーキやロールケーキ、パウンドケーキもおすすめ。クッキーとケーキは、テクニカル工房で作った(作付け・収穫・精米 米粉を使用しています)。

からも米粉を使用しており、小麦粉や卵、牛乳を使っていないため、アレルギーをもっておられるお子さんにもおいしく食べられます。きなこ味もあります。

広報「うしろ」の意見は  
企画課 情報広報班  
(合志庁舎)へ  
〒86111195  
合志市竹迫2140  
☎(242)3312

ちどりで

慣れない紙面作りに戸惑いながら、なんとか今月号も完成。取材にご協力いただいた皆さん、ありがとうございます。

5月は体育祭やスイカ祭りなどいろいろなイベントがありました。屋外での取材は暑さと日焼けとの勝負で、長袖の服をきて日焼け止めを塗って対策パッチリ!と思いついて臨みましたが、帽子を忘れてしまつて、夏本番を前にこంగり焼けてしまいました(泣)。

スイカ祭りでは、消防のはしご車試乗体験コーナーがあり、私も乗せてもらいました。はしが伸びていくうちに風ではしが揺れ、足がすくみました。こんな高所で消火作業や救助作業を行なっていると思うと消防隊員の人たちに頭が下がります。これから梅雨に入り、ますます蒸し暑い季節になります。気温の激しい変化に体調を崩している人も多いと思います。しっかり休養をとって、体調管理に気をつけましょう。

Ⓜ

# お知らせ カレンダー

- コミュニティ施設休館 (御代志市民センター・須屋市民センター・黒石市民センター・野々島公民館)
- ▲ヴィーブル休館・市民体育館休館 ●みどり館休館
- ★市立図書館休館 ■老人憩の家休館 ◆ふれあい館休館

市県民税 第1期 } の納期限日は6月30日(木)です。  
 国民健康保険税 第1期 }  
 固定資産税 第1期 } 口座振替も6月30日です。

6/2 木	3 金	4 土
3歳児健診健 13:15~13:45 ふれあい館 図書館延長開館西 20:00まで 西合志図書館	ハンセン病啓発 事業講演会人 19:30~ ヴィーブル文化会館	星空観望会西 19:30~21:00 西合志図書館天文台

5 日	6 月	7 火	8 水	9 木	10 金	11 土
窓口証明業務 日曜日開庁市税子 9:00~13:00 合志庁舎	ポリオ健 13:15~14:00 ふれあい館 休●▲★■◆	3歳児健診健 13:15~13:45 泉ヶ丘市民センター 休◎	BCG健 13:15~13:45 ふれあい館 こころの相談健 13:45~要予約 西合志庁舎	1歳6か月児健診健 13:15~13:45 ふれあい館 図書館延長開館西 20:00まで 西合志図書館	マタニティ学級健 9:30~13:00 泉ヶ丘市民センター 法律・心配ごと相談社 10:00~14:30 みどり館	星空観望会西 19:30~21:00 西合志図書館天文台
12 日	13 日	14 火	15 水	16 木	17 金	18 土
窓口証明業務 日曜日開庁市税子 9:00~13:00 合志庁舎	ポリオ健 13:15~14:00 御代志市民センター 休●▲★■◆	健康育児相談健 9:30~11:00 ふれあい館 休◎	1歳6か月児健診健 13:15~13:45 泉ヶ丘市民センター 休★(西合志図書館のみ)	休★(西合志図書館のみ)	休★(西合志図書館のみ)	星空観望会西 19:30~21:00 西合志図書館天文台 ふれあいスポーツ 広場生 10:00~12:00 ヴィーブル 休★(西合志図書館のみ)
19 日	20 日	21 火	22 水	23 木	24 金	25 土
窓口証明業務 日曜日開庁市税子 9:00~13:00 合志庁舎 休★(西合志図書館のみ)	健康育児相談健 9:30~11:00 泉ヶ丘市民センター 休●▲★■◆	7か月児健診健 13:15~13:45 泉ヶ丘市民センター ことぶき大学生 10:00~ 御代志市民センター 法律・心配ごと相談社 10:00~14:30 西合志庁舎 休◎★(西合志図書館のみ)	高齢者教養講座生 10:00~ ヴィーブル文化会館 休★(西合志図書館のみ)	7か月児健診健 13:15~13:45 ふれあい館 休★(西合志図書館のみ)	4か月児健診健 13:15~13:45 泉ヶ丘市民センター 休★(西合志図書館のみ)	星空観望会西 19:30~21:00 西合志図書館天文台 休★(西合志図書館のみ)
26 日	27 日	28 火	29 水	30 木	7/1 金	2 土
窓口証明業務 日曜日開庁市税子 9:00~13:00 合志庁舎 休★(西合志図書館のみ)	休●▲★■◆	休◎★(西合志図書館のみ)	4か月児健診健 13:15~13:45 ふれあい館 休★(西合志図書館のみ)	休★	法律・心配ごと相談社 10:00~14:30 ふれあい館	星空観望会西 19:30~21:00 西合志図書館天文台 ふれあいスポーツ 広場生 10:00~12:00 ヴィーブル
3 日	4 日	5 火	6 水	7 木	8 金	9 土
窓口証明業務 日曜日開庁市税子 9:00~13:00 合志庁舎	健康育児相談健 9:30~11:00 泉ヶ丘市民センター 休●▲★■◆	休◎	BCG健 13:15~13:45 泉ヶ丘市民センター	3歳児健診健 13:15~13:45 ふれあい館 図書館延長開館西 20:00まで 西合志図書館 七夕特別観望会西 19:30~21:00 西合志図書館天文台	マタニティ学級健 13:30~15:30 ふれあい館	星空観望会西 19:30~21:00 西合志図書館天文台

消費生活センター 相談方法……電話・来庁 ☎248-1112 ところ……合志庁舎 総務課内 消費生活センター  
 家庭児童・女性相談窓口 相談方法……電話・来庁 ☎242-1240 ところ……西合志庁舎 子育て支援課内 家庭児童・女性相談室

合志市役所 合志庁舎……☎248-1111(代) 〒861-1195 合志市竹迫2140 西合志庁舎……☎242-1111(代) 〒861-1193 合志市御代志1661-1	須屋支所……☎345-4400 泉ヶ丘支所(市民センター)……☎248-3453 御代志市民センター……☎242-1190 ヴィーブル……☎248-5555	みどり館……☎248-0400 ふれあい館……☎242-7000 三つの木の家……☎248-6277 老人憩の家……☎242-2030	西合志図書館……☎242-5555 合志図書館……☎248-5754 ユーパレス弁天……☎348-2626 人権ふれあいセンター……☎248-3893 合生文化会館……☎242-3218
健健康づくり推進課 ☎242-1183 市市民課 ☎248-1113 税務課 ☎248-1114 西西合志図書館 ☎242-5555 社合志市社会福祉協議会 ☎242-7000 生生涯学習課 ☎248-5555 子子育て支援課 ☎242-1159 合合志図書館 ☎248-5754 人権啓発教育課 ☎242-1190			

## 「竹迫城跡公園」が くまもと景観賞を受賞!

県では、緑と潤いに満ちた美しい県土となるよう、良好な景観形成に顕著な功績のあるものを「くまもと景観賞」で表彰しています。平成22年度くまもと景観賞を「竹迫城跡公園」が受賞し、3月25日熊本県庁で蒲島知事から合志市・上庄ふるさと愛護会・上庄区が表彰を受けました。当公園は、中世の城跡として高く評価され、初夏にはホテルが乱舞する市民のふれあい・交流の場として、多くの人に愛されています。今回、地域住民と行政との連携による日々の維持管理を評価されての受賞となりました。



## 100歳おめでとうございます

5月に満100歳を迎えられた人に、市長からお祝いのメッセージと祝金が贈られました。



### ●100歳到達者

上田 サツキさん  
(明治44年5月6日生)

## 第24回 全九州防具式空手道大会



- 出場団体 千唐流空手道 武豊館
- とき 4月17日
- ところ 御船町スポーツセンター
- 成績  
中学生の部 優勝 村上 翔馬  
第2位 前田 巨亮  
第3位 中山 史乙

## 600人の大合唱!

4月30日、ヴィーブル文化会館で合志市文化芸術自主事業「ドレミの広場」を開催し約600人の入場がありました。オープニングコーラス隊のドレミの歌に始まり、ゲストにフルート奏者の大村友樹さんと「フルートアンサンブル虹」・「ユリコバレエスタジオ」を迎えての公演でした。

くまもとサプライズのキャラクター、くまモンも登場し、ヴィーブルちゃんと一緒に会場を盛り上げ、フィナーレでは舞台と客席が一体となり「ふるさと」を大合唱しました。



▲オープニングコーラス隊



くまモンと  
ヴィーブルちゃん▶

発行/合志市  
編集/企画課  
☎096-248-1111  
〒861-1195  
熊本県合志市竹迫2140  
ホームページアドレス  
<http://www.city.koshi.lg.jp>  
発行日/平成23年6月2日

※4月末現在  
( )内は前月比

人口	55,886 (+58)		
世帯	20,754 (+59)		
出生	43	転入	392
死亡	46	転出	331



5月16日、西合志南中学校で行なわれた体育大会。  
大会テーマは「一致団結。生徒たちは強い日差しにも負けず、元氣よく走り、仲間と息の合ったバトンパスを見せていました。」



今月の表紙