

# 8

August 2011  
Number 66



# ごうし



## 鎌倉時代から続く伝統 竹迫観音祭り

**窓口証明業務 日曜日開庁を  
ぜひご利用ください!**

毎週日曜日 午前9時～午後1時  
市役所 合志庁舎

**今月の主な話題**

市基本計画の進捗状況 ②

児童扶養手当制度、ひとり親家庭等医療費助成制度 ④

8月1日から循環バスのダイヤを改定! ⑥

市では、基本計画に基づき各種事業に取り組んでいます。本年4月末現在の進捗状況をお知らせします。

なお、全体の内容については、市ホームページ「市長の部屋」・「所信表明など」に掲載していますのでご覧ください。

## 合志市の特性を生かした新しい産業の創出 健康ファクトリー構想

健康産業(農業・バイオ)は、本市の特性に合った産業であり、魅力的なものとなるはず。身近なものに付加価値をつけて、健康をキーワードに農業、工業、商業が密接な関係を持ちながら大きな広がりを見せることができます。また、健康産業、健康食材、医療品・医

薬品、農業、大学、研究機関などを集積させ、単なる観光ではなく、中長期滞在型の集客施設、県内はもとより広くアジア圏域から人を呼ぶことのできるような「おもてなしの産業づくり」エリアの検討を進めます。

### 取り組み状況

バイオフィレストサポートセンターや大学・研究機関との連携を行ない、健康食材・農産物および薬草などの研究と企業との出会いの場を調整しながら新しい産業の創出を目指していきます。

現在の取組事例として、新日本製薬(株)と本市で4月5日に連携協定を締結し、甘草(カンゾウ)の試験栽培を実施中です。薬用植物である甘草の国内での露地栽培は国内初の取り組みであり、先進事例となるので、試験栽培を成功に導くことで、育苗技術を確認し将来の市内の魅力ある農業形態の確立や薬草を原料とした加工品の製造など、産業化を視野に入れ、雇用の確保を含めた起業化を模索しているところです。



## 地域の発展バランスを考えた 土地利用検討委員会の立ち上げ

新市建設計画で約束された県道大津植木線バイパスの整備促進と、従来の製造事業所だけではなく、研究施設や農業を生かした企業誘致など、地域特性を生かした土地利用の検討が必要です。

### 取り組み状況

まず、県道大津植木線バイパス整備促進については道路設計が完了し、今後、県による用地説明会の開催や境界の立会いなどを経て用地交渉に入る予定ですので、市としても用地取得に全面的に協力していきます。

また、土地利用検討については次の3つのエリアに分けて構想を練ることとしています。

①従来から計画にある合志庁舎南側の用地約25ha。南部市街化区域と庁舎を結ぶにぎわいのある土地利用を検討します。

②辻久保から黒石までの国道387号線ならびに熊本電鉄沿線の土地利用。九州沖縄農業研究センター、恵楓園など国、県有地を含めた多種多様な土地利用のあり方を模索します。

③北熊本スマートインターチェンジ周辺の土地利用。北部九州から熊本・阿蘇方面への主要インターになることが予想され、流通基地や観光拠点としても生かしていきます。

これらを踏まえて、第一段階として、エリアごとに地域住民の意見を聞くことからスタートし、その際に市から地域の現状や課題のデータを示したうえで将来の姿を描いていきます。

第二段階として、市民代表、国、県、企業、大学、研究機関などで組織する「土地利用検討委員会」を立ち上げ、市民の意見を踏まえながら土地利用を検討し、エリア計画を作り上げる予定です。

第三段階として、この土地利用検討委員会により、三つのエリア構想のバランスを図りながら、今年度中に土地利用計画を策定し、市として目指すべき将来都市像を明らかにしていきます。

## 合志警察署の誘致

大津警察署管内で最も犯罪件数の多いのが、光の森周辺の菊陽町、合志市です。警察業務の現状や市が持つ潜在的な力を考えれば警察署の誘致も不可能ではありません。警察官

としての経歴、県議会議員、国会議員秘書としての経験を生かし、実現に向け動きます。

### 取り組み状況

平成22年12月、県と県警察本部に対し、合志警察署の新設についての要望書を提出しました。

また、市民の要望活動として平成23年2月に「合志市安全・安心なまちづくりをめざす連絡協議会」を設立し、警察力の強化に対する署名を実施し、3月に1万8千人分の署名を、菊陽町とともに県および県警察本部へ提出しました。

今後も誘致活動を積極的かつ継続的に行なっていきます。



## 教師力の向上 がんばる先生が頑張れる環境をつくる

子どもたちのために、自己研さんに励む先生たちに市が研究費用を支援し、子どもたちの学力・体力向上を目指します。

### 取り組み状況

4月1日から「がんばる先生支援補助金交付要綱」を施行し、市内小・中学校長に対し、補助金交付要綱の内容を説明のうえ、教職員からの事業計画書の提出を依頼するなど、事業を進めています。

なお、今年度は、25万円×10校＝250万円の予算で事業展開を図っていきます。

## 地域に貢献する高齢者への支援

子どもたちの通学をサポートする高齢者グループを支援します。通学路に沿って自分の住む地区から隣の地区まで子どもたちと一緒に通学サポートする「みな孫見守り隊」。パトロー

ルのために委託費として警備会社に支出していた費用を「みな孫見守り隊」の経費として地域に還元します。

### 取り組み状況

単位老人クラブの23年度の事業計画によれば、地域の防犯パトロールや登下校時の見守り活動を計画している(週1回、月4回程度)のは27クラブであり、今後も老人クラブの会合などを利用して協力を呼びかけていきます。

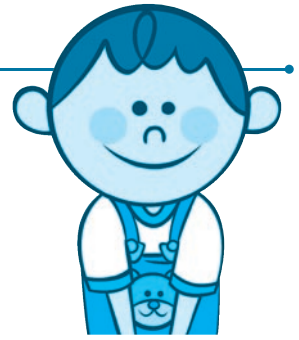
ただし、高齢者のサポート体制が難しい北部、東部地区については地域の人たちと協議のうえ、児童下校時の巡回パトロールを警備会社への委託という手法により継続して実施していきます。

なお、今年度は、北部地区(西合志第一小学校、西合志中央小学校)に2人、東部地区(合志小学校)に1人、計3人を委託により実施しています。

また、市内全校のPTA役員および防犯パトロール隊員へ防犯グッズなどを配布し、防犯体制のさらなる強化に努めていきます。



# 児童扶養手当制度



児童扶養手当は、離婚などの理由で父または母と生計を同じくしていない児童を養育する家庭に支給されます。

## ●手当の支給

手当の支給額は、受給資格者および扶養義務者（同居の直系血族およびきょうだいなど）の所得に応じて区分されます。この区分は毎年受給資格者から提出される「現況届」の審査状況で見直しがあります。

「全部支給」の人で支給対象児 1 人の場合は月額 41,550 円、「一部支給停止」の人で支給対象児 1 人の場合は所得に応じて月額 41,540 円～ 9,810 円となります。支給対象児の 2 人目は月額 5,000 円加算、3 人目以降は 1 人につき月額 3,000 円を加算します。

なお、所得制限があり、所得が限度額以上ある場合は支給停止となります。

## ●認定請求の受付

子育て支援課窓口（西合志庁舎 3 階）で相談・請求の受付を行います。詳しくはお問い合わせください。

**現況届は  
忘れずに！ 提出期限 8月31日(水)**

児童扶養手当を受けている人は、受給資格要件の確認および支給額区分を決定するために、毎年 8 月 1 日現在の状況を記載した「現況届」を提出することになっています。この「現況届」の提出がなければ 8 月以降の手当の支給がなくなります。現況届の案内は、個別に通知します。また、現況届を 2 年間提出しないと手当の受給権がなくなります。忘れずに届出を行ってください。期間中にどうしても都合がつかない人はご連絡ください。

# ひとり親家庭等医療費助成制度



市では、ひとり親家庭の生活安定と福祉の向上を図ることを目的として、ひとり親家庭（父子、母子家庭）などの医療費の一部を助成しています。

## ●助成対象者

次のすべてを満たす人が対象となります。

- 国民健康保険法の規定による被保険者または社会保険各法の規定による被保険者もしくは被扶養者
- 市内に住所を有する母子家庭の母もしくは父子家庭の父およびその者に扶養されている児童または父母のない児童

※所得制限があります。

※助成対象期間については以下のとおりです。

児童：18 歳に達する日以降最初の 3 月 31 日まで

父・母など：子が 20 歳に達する月末まで  
(ただし、子を扶養している場合)

## ●助成額

助成対象者またはその保護者が一部負担金を支払った場合に支払額の 3 分の 2 に相当する額を助成します。

ただし、加入保険による付加給付などがあるときは、その額を控除した額の 3 分の 2 に相当する額を助成します。

## 関係書類の提出が必要です！

毎年、8 月 1 日時点の資格確認を行ないますので、個別に関係書類の提出を忘れずに行なってください。(該当者あてに個別に通知します)

また、住所、氏名、加入保険、世帯の構成などに変更があれば変更届を提出する必要がありますので手続きをお願いします。

問い合わせ先 子育て支援課（西合志庁舎） ☎242-1159

# 各種手当をご存じですか？

在宅で重度の障がいを持つ人や心身に一定以上の障がいのある児童を養育している人に支給される手当があります。要件などは次のとおりです。※各手当には、所得制限があります。

## 障害児福祉手当

(月額 14,330 円)

身体または知的・精神に重度の障がいがあり、日常生活において常に介護を必要とする20歳未満の人に支給されます。なお、障害年金等を受給している人、施設などに入所している人には支給されません。

## 特別障害者手当

(月額 26,340 円)

身体または知的・精神に重度の障がいがあり、日常生活において常に特別の介護を必要とする20歳以上の人に支給されます。なお、施設などに入所している人、病院または診療所に継続して3カ月を超えて入院している人には支給されません。

## 特別児童扶養手当

1級 (月額 50,550 円)

2級 (月額 33,670 円)

心身に一定以上の障がいのある20歳未満の人を養育する人に、障がいの程度に応じ、特別児童扶養手当が支給されます。

なお、対象となる児童が、児童福祉施設などに入所している場合は支給されません。

## 各種手当を受けている人は 現況届の提出を忘れずに！

提出期間

8月11日(木)～31日(水)

- 特別児童扶養手当 ●障害児福祉手当
- 特別障害者手当 ●経過的福祉手当

これらの手当を受けている人は、受給資格要件を確認するために、毎年8月1日現在の状況を記載した「現況届」を提出することになって

います。必要書類などは手当を受けている人に直接通知します。この「現況届」の提出がなければ8月以降の手当の支給がなくなりますので、忘れずに届出を行なってください。期間中にどうしても都合のつかない人はご連絡ください。

問い合わせ先 福祉課 障がい福祉班 (西合志庁舎) ☎242-1149  
県菊池福祉事務所 ☎0968-25-0689

## 国民年金保険料の納付は、 口座振替をおすすめします

国民年金保険料の納め忘れはありませんか？保険料の納め忘れがあると、将来受け取る老齢基礎年金の額が少なくなったり、受けられなくなることがあります。また、万一のときの障害基礎年金や遺族基礎年金が受けられなくなることがあります。

そこで、便利で安心な口座振替のご利用をお勧めします。口座振替にしておくと、毎月納めにいく時間と手間がかからず便利で安心です。

申込方法は、年金事務所や金融機関に備え付けの申出書に必要な事項を記入して、口座振替を希望される金融機関などの窓口へ提出してください。

### 【国民年金保険料の前納】

国民年金では、保険料を前払いすると割引がある「前納」という制度があり、口座振替による「前納」と現金納付やクレジットカード納付による「前納」があります。

なお、口座振替で「前納」されると現金納付やクレジットカード納付による「前納」よりも割引額が多くお得です。

詳しくは、お問い合わせください。

問い合わせ先 熊本西年金事務所 ☎355-3261

# 8月1日から循環バスのダイヤを改定!

循環バスの利用状況を検討し、下記のとおり運行内容を再編しました。

## ●主な変更点

- ・路線名を地区名に変更
- ・旧A・B・Eコースは**タクシー車両**により運行
- ・運行日を**火～日曜日の週3日に統一**
- ・日向・新迫線(旧Dコース)に「**竹迫日吉神社横**」バス停留所を**新設**
- ・タクシー車両により運行する路線は、お帰りの際、運行ルート上であれば、乗務員の安全管理のもと、**ご希望の場所で降車できます**



▲バス車両 須屋線、日向・新迫線



▲タクシー車両 合生・上生線



▲タクシー車両 合生・御代志線



▲タクシー車両 後川辺線

運賃は100円。予約電話は不要です。詳しくは各戸に配布しているガイドマップをご覧ください。

乗り合いタクシーはこのマークが目印です。

乗り合い  
タクシー

実験運行中

合志市地域公共交通協議会

## 野々島地区で予約制乗り合いタクシーも運行を開始しました

路線バス廃止に伴う代替の移動手段として運行をしています。

昨年度同様、原則事前予約制とし1乗車200円、ご自宅まで送迎します。

また、新たな目的地として「寺尾病院」を追加しています。

詳しくは、野々島地区(城・上生・北・本村・辻・東・湯之端・外園・くぬぎヶ丘団地)に各戸配布しているチラシをご覧ください。

7月に配布しました循環バス・乗り合いタクシーガイドマップで、運行時刻に誤りがありましたので、お詫びして訂正します。

【後川辺線(旧Eコース)】

停留所名	(誤)	(正)
往路 29 永江団地	1139	11:39
復路 26 武蔵野台中央	12:25	12:05

問い合わせ先 企画課 政策企画班 ☎248-1813

# 合志市固定資産評価審査 委員会委員を紹介します

固定資産評価審査委員会は、固定資産課税台帳に登録された土地や家屋などの価格について、納税者が申し出た不服を審査決定するため設置されています。委員は、市民・市税の納税義務者・学識経験者の中から、議会の同意を得て市長が選任します。今回、6月議会で2人の委員が選任されましたので、あらためて全委員を紹介します。



かい さとこ  
甲斐聖子委員（新）



ふるわけんじ  
古和賢二委員（新）



みやま つよし  
三山 剛委員



きな がひろあき  
木永博昭委員長



## 3年間おつかれさまでした

6月30日、市固定資産評価審査委員会委員を任期満了となりました、神崎義憲さん、吉村芳洋さんに感謝状を贈呈しました。

◀吉村芳洋さん（前列左） 神崎義憲さん（前列右）

問い合わせ先 総務課 総務・男女共同参画班（合志庁舎） ☎248-1112

## 「合志市事業仕分け」（試行）を行ないます

現在、本市が行なっている事務事業の中から、①行政サービスとして必要か不要か②必要であれば、市が実施すべきか民間が実施すべきか③市が実施すべきであれば、改善は必要か現行どおりで実施か、の視点で、妥当性と効率性について市民、議会、行政の3者が協働によって検証を行ないます。

また、これらの作業を通して受益と負担の関係や実施方法などの改善点を明らかにし、今後の方向性の参考とすることを目的として、本年度は試行的に実施します。

とき 「第1日目」8月21日（日）  
午前10時～午後5時（予定）  
「第2日目」8月28日（日）  
午前10時30分～午後5時（予定）

ところ ・市役所 合志庁舎  
2階大会議室（全体会場⇒班別討議会場）  
・ヴィーブル 2階研修室（班別討議会場）

※事業名など詳しい内容は、市のホームページに掲載する予定です。  
どなたでも傍聴できます。

問い合わせ先 企画課 政策企画班（合志庁舎） ☎248-1813

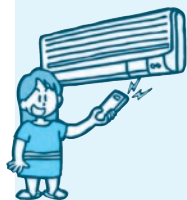
## 今すぐできる夏の節電!!

東日本大震災の影響で電力の供給が落ち込んでいます。家庭での夏（7～9月まで）の平日の午前9時～午後8時における使用電力を15%減らすことを目指して、節電に取り組んでみましょう。

### ●節電はいつすれば？

特に夏場は冷房需要が増え、1日の中では午後2時ごろに家庭を含む全体の電力需要が最も大きくなります。1日を通じた節電を心がけつつ、特に日中の節電をお願いします。

### 《節電対策メニュー》



#### ◎エアコン

室温28度を心がけましょう。すだれなどで窓からの日差しを和らげ無理のない範囲でエアコンを消して、扇風機を使いましょう。  
※エアコンの控えすぎによる熱中症に注意



#### ◎冷蔵庫

設定を「強」から「中」に変え、扉の開閉をすばやくし、食品をつめこまないようにしましょう。



#### ◎照明

日中は照明を消して、夜間も照明をできるだけ減らしましょう。



#### ◎テレビ

省エネモードに設定するとともに画面の輝度を下げ、必要な時以外は消しましょう。



#### ◎温水洗浄便座

便座保温・温水のオフ機能、タイマー節電機能があれば利用しましょう。



#### ◎炊飯器

早朝にタイマー機能で1日分まとめて炊いて、冷蔵庫に保存しましょう。



#### ◎待機電力

リモコンの電源ではなく、本体の主電源を切りましょう。長時間使わない機器はコンセントからプラグを抜いておきましょう。

## 平成22年度の本市における 環境に関する測定結果を公表します

市では、公害発生の未然防止および生活環境の保全を目的に、各種の検査を行なっています。平成22年度の検査は次の3種類について実施し、いずれも特別な異常は認められませんでした。

- (1) 公害防止協定関係（年1回実施、大気のみ年2回実施、主に六価クロムなどを検査）  
合志技研工業(株)メッキ工場周辺の土壌・大気・牛乳・市内主要河川水、市営水道源水
- (2) 環境保全関係（年2回実施、主にpH、BOD、窒素、リンなどを検査）  
塩浸川（中林、江良）・上庄川・堀川（すずかけ台、須屋）・上生川（上生橋、井出向橋）
- (3) 地下水の水質関係（年2回実施、主に農薬、細菌、硝酸態窒素等を検査）  
①元気の森公園、蛇ノ尾公園 ②市営水道水源地2カ所（日向、泉ヶ丘）



## 菊池管内環境活動協議会が くまもと環境賞を受賞!

くまもと環境賞は、環境に配慮し、環境とふれあい、環境の恵みを守り育てるため、多年にわたり自主的に活動されている個人や団体に贈られるものです。

菊池管内環境活動協議会は、県内の各種団体と連携し環境保全活動を地域住民に普及、啓発することを目的としており、平成17年から、環境に関する出前講座や講演会、自治体担当者研修会の開催に計画的かつ熱心に取り組まれています。

出前講座など興味のある人は協議会事務局長の中野さん(☎090-9798-1516)までご相談ください。



▲同協議会、中野事務局長(須屋 写真左)  
井上会長(幾久富 写真右)

## ごみ減量化と環境美化に関する 標語・ポスター・書道作品募集!!



環境について関心を深め、自然の尊さや環境を守ることの大切さを知ってもらうために市民のみなさんから環境に関する標語とポスター、書道を募集します。

### (募集内容)

ごみの散乱防止、減量化、再資源化などごみと環境美化に関する標語・ポスター・書道。

### (募集条件)

標語・ポスターは、小学生以上で、市内に在住、もしくは通勤、通学している人  
書道は市内在住の小・中学生に限ります。

### (募集方法)

標語は、はがきの裏面に記入  
ポスターは、四つ切り画用紙(38.0cm×54.0cm)で、文字・色彩は自由  
書道は、半紙(縦33.4cm・横24.2cm)を縦長で使用のこと。楷書、行書に限る。

課題:小学生低学年(1年生～3年生)「きれいな」  
小学生高学年(4年生～6年生)「環境美化」  
中学生「再資源化」

※書道は、作品の左端に学年と氏名のみ墨書きする。  
(学校名は記入不要です)

### (募集上の注意)

各部門とも応募作品は1人1作品とし、自分が制作したもので、未発表のものに限ります。

作品には、学校名・学年・氏名(児童・生徒の場合)または住所、氏名、年齢、電話番号を明記してください。(ポスターについては、裏面に必ず記入してください。)

### (作品の提出先および提出方法)

861-1195 合志市竹迫2140番地  
合志市役所環境衛生課 宛、郵送か直接提出

### (応募締切り)

9月20日(火) 当日消印有効

### (審査・表彰)

市において厳正に審査し、各部門、最優秀賞1点、優秀賞3点および佳作数点をそれぞれ選定し、11月23日(水)に開催する第3回環境フェスタの中で、賞状と賞品を贈呈し表彰します。

### (その他)

入賞作品の著作権および所有権は主催者に帰属し、また応募作品は返却しません。作品は第3回環境フェスタの会場(ヴィーブル)に展示します。

# 楽しく男女共同参画を 学んでみませんか？

本市は、「男女共同参画まちづくり条例」を制定して、性別にかかわらず、一人ひとりの人権が尊重され、心豊かに生きることができるまちづくりに取り組んでいます。

その一環として講演会を実施します。歌あり、講演ありと楽しく学べる講座です。皆さんの参加をお待ちしています。

と き 8月23日(火)

午前9時30分～2時間程度

ところ 御代志市民センター講堂

- 講 師 九州ルーテル学院大学客員教授  
大畑 誠也(おおはた せいや)先生
- 演 題 「男も女も元気が一番！」
- 託 児 1歳～就学前の幼児 先着10人  
8月19日(金)まで総務課へお申し込みください。
- その他 高齢者対象の教養講座「ことぶき大学」と共催です。



問い合わせ先 総務課 総務・男女共同参画班(合志庁舎) ☎248-1112

## 素敵な人生 素敵なパートナー



市男女共同参画  
推進懇話会委員  
大藪恵美子

懇話会委員も2期目となりました。

不幸な大震災も、世の中を見直すきっかけとなり、ますます人と人との結びつきや、男女共同参画の精神の必要性が感じられます。

昨年のことですが、あるホテルの美容室で美容師さんと話をする機会がありました。

その人には、小学一年生のお子さんがいて、家庭と仕事を両立しているとのことでした。ホテル内の勤務ということで、休みも不規則。早朝、遅番の仕事もあるらしく、大変そうでした。

そのような理由で、従来ですと結婚と同時に退職するのが一般的だったそうです。彼女も一

旦退職したものの要請があり、復職したとのことでしたが、子どものために時間をとるのはなかなか難しいようでした。

男女共同参画を推進するうえで、会社や企業の組織のトップである経営者などの認識が変われば、職場は変えられると思っていましたが、やはり、同僚の理解と協力を得ないと働きづらいようです。

また、男女共同参画といえば、どうしても「男性対女性」で考えがちですが、同性ゆえに厳しい目もあるようです。同じように、女性の多い職場の看護師さんたちの悩みを聞くこともあります。

広く女性の社会進出を望むのであれば、これからは同性が同性を、もっと応援してもよいのではないのでしょうか。そうすれば、男性もきっと変わってくれることと思います。

## シリーズ 第12弾 水車挽き小麦粉

### ●販売価格

1袋 500g入り ¥250 (税込み)

水田跡地を使い、農薬を使わず自然な状態で栽培した小麦を、風味を損なわないように水車挽きで粉にしています。シロガネコムギ(中力粉)とミナミノカオリ(強力粉)の2種類を生産しています。普段のお料理やお菓子作りにはシロガネコムギ(中力粉)、パン作りにはミナミノカオリ(強力粉)と使い分けて、本来の小麦の風味をお楽しみください。



今回は、農薬を使用せず自然のままに小麦を栽培し、水車で小麦粉を挽いて自家生産自家販売している福嶋求仁子さんをご紹介します。

小麦本来の風味をお試しください!



### 生産者の福嶋さんに 突撃インタビューしました!

Q1. 認証品に選ばれ、これからの意気込みをお願いします。

A1. 認証品に選ばれたのが今年の5月で、6月に23年度小麦の収穫作業もあり、出荷数はまだ少ない状態です。しかし、協議会のホームページに掲載され、早速、パン用小麦粉の問い合わせがありました。地域で昔から食べられている本物の小麦の味をこの機会に多くの皆さんに食していただければと思っています。

Q2. ブランド推進協議会に期待することは?

A2. 地産地消は、もう聞きなれた言葉ですが、地域の食文化を守り育てていく事はとても大切な事だと思っています。私たちが当たり前すぎて、気づいていない合志の美味しいものをもっとと掘りおこしていただき、内外に発信していただければ幸いです。

### ●ご注文・問い合わせ先

すみっこの台所 担当者 福嶋 求仁子  
合志市福原2922 ☎247-3099 FAX247-3099  
ホームページアドレス <http://www.sumi-dai.com/>  
※すみっこの台所・元氣市・きくちのまんまでも取り扱っています。

問い合わせ先 合志市特産品地域ブランド推進協議会 (合志庁舎 商工振興課内)  
☎242-1270 ホームページアドレス <http://www.kinasse-koshi.jp>

## 選挙への参加を呼びかける活動を 一緒にしませんか

市選挙管理委員会では、選挙への参加呼びかけ、明るい選挙の推進などを一緒に活動していただける推進委員を募集します。



明るい選挙推進  
キャラクター  
「めいすいくん」

### ●明るい選挙推進協議会とは

選挙は、私たちが政治に参加する最も重要で基本的な機会です。しかし投票率は毎回低落傾向にあり、特に20代、30代の投票率は低い状況です。明るい選挙推進協議会では、投票への参加に向けた呼びかけなどの活動を行なっています。

### ●応募資格

満20歳以上の人で、本市に居住し、選挙に関心を持っている人。

### ●応募方法

住所、氏名、生年月日、職業、電話番号、応募の動機を明記し、市選挙管理委員会へ郵送、FAX、メール、持参のいずれかでご応募ください(様式は自由)。

●応募期限 9月1日(木)

●報酬など 報酬はありません(交通費のみ支給)。任期は2年間です。

申し込み・問い合わせ先 〒861-1195 合志市竹迫2140番地 市役所合志庁舎2階  
市選挙管理委員会事務局 ☎248-1112 FAX 248-1196  
Eメール: [senkyo@city.koshi.lg.jp](mailto:senkyo@city.koshi.lg.jp)

# BOOK

図書館だより



西合志図書館 (☎242-5555)  
合志図書館 (☎248-5754)  
泉ヶ丘市民センター図書館 (☎247-1315)

## 旬の本

### 『日本男児』

長友 佑都 著 ポプラ社 刊

2005年、明治大学サッカー部でサイドバックに転向してから、今年イタリアを代表する強豪クラブ「インテル」に入るまでわずか5年。スムーズなキャリアアップのようだが、その裏には凄まじい努力と目標への強い気持ちがあった。壁にぶつかって下を向きそうな時、彼の言葉が力を与えてくれる。



#### 一般書

偽善エネルギー……………武田 邦彦 著  
裁判を住民とともに……………板井 優 著  
ゆきずりエマノン……………梶尾 真治 著  
熊本カフェ散歩……………三角 由美子 著  
日本の美術館ベスト100ガイド……………マガジンハウス 刊  
幸福な生活……………百田 尚樹 著  
偉大なる、しゅららぼん……………万城目 学 著  
ナニワ・モンスター……………海堂 尊 著  
声に出して読みたい論語……………齋藤 孝 著  
三谷幸喜のありふれた生活9……………三谷 幸喜 著  
大切なことは言葉にならない……………養老 孟司 著  
バックingham宮殿の日常生活……………B.メヤ・スタブレ 著  
おひさま 上……………岡田 恵和 著  
中高年、鼻で確かめる消費期限……………綾小路 きみまろ 著  
みんなが喜ぶ持ちよりレシピ……………荒木 典子 著

#### 児童書

こども武士道 今日から実践の巻… 高橋 和の助 著  
月のかがく……………渡部 潤一 監修  
モグラがトンネルをほるとどうなるの? こどもくらぶ 編  
NHK時々迷々 1~4……………NHK「時々迷々」制作班 編  
恐怖!!火の神ののろい……………ダン・グリーンバーグ 著  
ハッピー・フレンズ……………佐川 芳枝 著  
にぎやかなほん!(絵本)  
……………テボラ・アンダーウッド 作  
いのちのいれもの(絵本)……………小菅 正夫 著

#### CD

Road Show……………松任谷 由実  
ファミ・ファタール……………プリトニー・スピアーズ  
塔の上のラプンツェルオリジナル・サウンドトラック  
WOMAN……………藤 あや子  
ピアノ・スパリアル……………レ・フレール

## 新着本

## 新刊お薦め本

### 『働かないアリに意義がある』

長谷川 英祐 著 メディアファクトリー 刊

イソップ物語を例に挙げなくとも、「アリ」は勤勉な生き物と一般的に認識されているが、実際は働きアリの1割が一生涯働かずぼ〜っとしているとのこと。しかも、その存在により組織は存続できるという。

アリやハチなど、社会性生物の驚くべき現象と生態を分かりやすく伝える。人間社会でも「なぜかさぼつてしまう人」はいるが、本書を読めば納得できるかもしれない。



### 『息子へ。』

飯野 賢治 著 幻冬社 刊

この度の原発事故を機に、その安全神話は崩壊し、世界中で原子力発電とエネルギー政策について語られない日はない。

しかし、はたしてどれだけの親が、未来のエネルギー問題について直結するわが子と話し合う機会を設けているであろうか。

賛成や反対ということではなく、原発問題について父親として優しく語りかける1冊。



## 移動図書館車「ひまわりドンちゃん号」巡回

※移動図書館車の貸出し時間は、約20分です。早めにお越しください。

月日	巡回地	時間	月日	巡回地	時間	月日	巡回地	時間
8月17日 (水)	合志中央団地前	13:30	9月6日 (火)	灰塚区構造改善センター	13:30	9月13日 (火)	みずぎ台東側公園	13:30
	みどり館	14:00		合生文化会館	14:00		みずぎ台集会所予定地	14:00
	タカキ書店駐車場	14:30		黒松区公民館	14:30		東須屋区公民館	14:30
	弘生区集落センター	15:00		上生区禁酒記念碑前	15:00		須屋市民センター	15:00
8月23日 (火)	つどいの広場(わかば)	13:30	9月7日 (水)	辻久保学習センター	13:30	9月14日 (水)	新開水源地	13:30
	堀川区公民館	14:00		くぬぎ園・ケアハウス	14:00		新開区公民館	14:00
	ふれあい館ディセンター	14:30					黒石区公民館	14:30
	ユトリック区公民館前	15:00					黒石市民センター	15:00
	北区構造改善センター	15:30					農研宿舍A棟前	15:30

市立図書館のホームページで、蔵書の検索ができます <http://koshi-library.coda.ne.jp/>

# 星空 観望会

**と き** 毎週土曜日  
**受付時間** 午後7時30分～9時  
**場 所** 西合志図書館“天文台”  
**参加費** 無料  
 ※雨天・曇天の場合中止します。来館前に電話でご確認ください。

**問い合わせ先** 西合志図書館

## ☆中秋の名月観望会☆

**と き** 9月12日(月)  
 午後7時～9時  
 ※雨やくもりの場合は中止します。  
**ところ** 西合志図書館天文台  
**参加費** 無料

## ☆ 自宅で観る 8月の星空 ☆

8月になると春の星座は西の空に隠れていき、北極星を探す目印として「カシオペア座」が北東から昇ってきています。また「ペガサス座」をはじめとする秋の星座が東の空に顔を見せ始めています。またお盆の夜半過ぎには「ペルセウス座」が北東の空から昇ってきます。これを中心に流れる流れ星がペルセウス座流星群です。

# 図書館掲示板

## 西合志図書館

- マインドシアター(入場無料)  
**と き** 8月27日(土) 午後2時～  
**ところ** 集会室  
**題 名** 『ちびまる子ちゃん』
- おはなし会(入場無料)  
**と き** 8月6・7・13・14・20・21・28日  
 9月3・4・10・11・17・18・25日  
 午後2時～  
**ところ** おはなしの部屋

## 合志図書館

- ふれあいおはなし会(入場無料)  
**と き** 8月6・13・20・27日  
 9月3・10・17・24日  
 午後2時30分～  
**ところ** おはなしコーナー



## 平成23年度 菊池郡市童話発表大会

7月28日、市大会で最優勝の江頭扶実子さん(合志南小)平嶋玲奈さん(西合志東小)中原佳音さん(西合志東小)の3人が出場します。  
**と き** 8月17日(水) 午前9時30分開会  
**ところ** ヴィーブル“文化会館”  
**問い合わせ先** 西合志図書館・合志図書館

## 夏休みスペシャルおはなし会

市内の小・中学生ボランティアがスペシャルなおはなし会を開催します。  
 テレビや映画とは違う人の生の声が、優しく楽しい時間を創ります。たくさんの参加をお待ちします。  
**と き** 8月26日(金) 午後2時～  
**ところ** 西合志図書館“集会室”  
**内 容** 小・中学生ボランティアによる絵本の読み聞かせや影絵、人形劇など  
**入場無料**  
**問い合わせ先** 西合志図書館

## 第2回子どもの読書活動推進講座

## あかちゃんのためのおはなし会

**と き** 8月28日(日)  
 午前11時～(1時間程度)  
**ところ** ヴィーブル2階“日本間”  
**講 師** 子育て支援ワーカーズ  
 ペペペペらん代表 高野和佳子さん  
**内 容** あかちゃんのための本の選び方・読み方・すぐにかけるふれあい遊びなどの実技をします  
**対 象** 0～1歳半くらいのあかちゃんとその保護者・祖父母など  
**参加費** 無料  
**申し込み・問い合わせ先** 合志図書館

## 8・9月の休館日

- ◆毎週月曜日(祝日の場合は翌平日が休館)
  - ◆毎月末日(末日が土・日・祝日の場合は開館)
- 8月1日(月)・8日(月)・15日(月)・22日(月)・29日(月)・31日(水)  
 9月5日(月)・12日(月)・20日(火)・26日(月)・30日(金)



# 健康のすすめ

問い合わせ先 健康づくり推進課（西合志庁舎） ☎242-1183

## がん複合検診を受けましょう

### 早期発見・早期治療で、「がん」から身を守りましょう！

県内での、死亡原因の第1位は、昭和55年以降がんによるもので、年々増加傾向にあります。しかし、診断と治療の進歩により一部のがんでは早期発見、早期治療が可能となってきました。

がんは、自覚症状がなかなか出にくい病気です。

また、症状があっても見逃すことがあります。とくに、無症状のうちに早期に発見し治療することが大切です。日常生活の中で注意していくとともに、年に1回は検診を受けましょう。

### がん複合検診の受け方

各種がん検診および骨粗しょう症検診を同日で実施します。3月に合志市がん検診申込み票で申し込みをした人には、**8月下旬に問診票を郵送します。**まだ申し込みをしていない人は、各庁舎・各支所で早めに申し込みをしてください。（9月から10月までの21日間実施します。）

### ●がん複合検診の内容

	検診名	内容	対象年齢	個人負担金 (検診当日の満年齢)	
				69歳以下	70歳以上
各種がん検診	胃がん検診	胃X線撮影（バリウム）	30歳から79歳	1,300円	500円
	大腸がん検診	便潜血検査	30歳から	500円	200円
	腹部超音波検診	超音波検査	30歳から	1,000円	1,000円
	骨粗しょう症検診	前腕部の骨密度測定	40歳から	1,000円	300円
	肺がん検診	胸部X線検査	40歳から	500円	200円
	喀痰細胞診 (問診で必要な人)	喀痰検査		800円	300円
	子宮頸がん検診	頸部細胞診	30歳から	1,100円	400円
乳がん検診	マンモグラフィ+ 超音波検査	40歳から	1,700円	600円	
		30歳から	1,000円	300円	
オプション	甲状腺超音波検診 ※乳がん検診とセットです ので、単独での検診はできません	超音波検査	30歳から	1,000円	1,000円

### 乳がん検診（乳房超音波とマンモグラフィ）

- マンモグラフィ：乳房を装置に挟んで圧迫しX線撮影する検査で、小さながんが見つかることがあります。【2年に1度受けることが勧められています。】
- 超音波検査：しこりががんであるかどうかや、病変の広がりを診断するのに有用です。

### 胃がん検診

- 当日の血圧が180/110以上の人や誤嚥ごえんの可能性が高い人、過去にバリウム飲用により気分不良があった人、マヒ・腰痛などにより身体的に検査が困難な人など中止になる場合があります。上記の内容の危険性から、胃がん検診の対象者を30歳～79歳までの人とします。

担当 健康づくり推進課 健康推進班

## 受けていますか？ 特定健診

平成23年4月1日現在で合志市国民健康保険にご加入の40歳から74歳までの人で、養生園での健診日程が合わない人、個別健診の医療機関までの交通手段がない人のために、がん複合検診の会場で特定健診を受診できるよう日程を設けています。

とき	ところ
9月14日(水)	ふれあい館
9月20日(火) 21日(水) 22日(木)	須屋市民センター
10月12日(水) 13日(木) 17日(月)	泉ヶ丘市民センター

### 【特定健診の受診に必要なもの】

受診券・国民健康保険証・問診票・健診料金(1,500円)

※特定健診のみ受診することも可能です。直接、会場へお越しください。ただし、がん複合検診は事前申し込みが必要です。当日、同会場でがん複合検診の申し込みは出来ません。

※駐車場に限りがありますので、出来るだけ公共交通機関をご利用ください。

担当 健康づくり推進課 国保年金班

## 子宮頸がん予防ワクチンの接種を再開します

子宮頸がんワクチン接種について、全国的なワクチン不足により接種ができなかった状況でしたが、このたび厚生労働省より安定的な供給が確認され、接種再開することになりました。

### 【実施期間】

平成23年4月1日～平成24年3月31日

ただし、平成6年4月2日～平成7年4月1日生まれの女子については、平成23年9月30日までに初回接種を受けなければ、助成対象となりません。

### 【持参するもの】

- ・母子健康手帳または接種済証\*
- ・住所が確認できるもの(健康保険証など)

\*母子健康手帳を紛失した人は、指定医療機関で接種済証を発行します。残りの予防接種を受ける際、必ず接種済証を指定医療機関に提出してください。

### 【対象者・接種料金】

指定医療機関窓口で自己負担額\*をお支払ください。

(一回あたりの金額)

対象者	接種費用	市助成額	自己負担額
平成6年4月2日～ 平成11年4月1日の女子	15,900円	12,900円	3,000円

\*生活保護受給者には、全額助成します。事前に西合志庁舎福祉課窓口で「生活保護証明」の発行を申請し(印かん持参)、証明を受け取り、接種する際、指定医療機関に提出してください。2回目以降を受ける際も、同様の手続きが必要です。

### 【接種スケジュール】

子宮頸がん予防ワクチンは、初回接種から1カ月後と6カ月後の合計3回接種します。

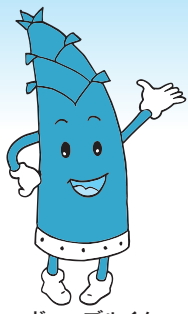
3回接種することで十分な予防効果が得られるため、最後まで接種することが重要です。

【指定医療機関】 ※必ず事前予約をして、受診してください。

医療機関名	住所	電話番号	医療機関名	住所	電話番号
いげざわこどもクリニック	野々島 2461	242-6633	ナカシマセブンクリニック	須屋 1415-5	288-0777
池田クリニック	幾久富 1866-1332	248-8600	成松内科医院	須屋 1840-10	345-5151
大森医院	竹迫 1983-2	248-0003	まつもとこどもクリニック	須屋 264-4	338-8960
緒方整形外科医院(15歳以上)	幾久富 1758-690	248-8181	宮川内科医院	栄 2497-10	248-2155
産科婦人科大竹クリニック	須屋 680-1	344-3232	山岡胃腸科内科	幾久富 1758-145	248-9001
須屋クリニック本田医院	須屋 1205-1	344-4833	山下胃腸科クリニック	須屋 1921	345-0600

菊池市、大津町、菊陽町にある指定医療機関については、健康づくり推進課までお問い合わせください。

担当 健康づくり推進課 健康推進班



ヴィーブルくん

# ヴィーブル & 情報

## コミュニティ 報

月 末 休 館 日

ヴィーブルトレーニングルーム・  
合志歴史資料館・合志図書館

8月31日(水)

### みよし陶芸教室 追加募集

はじめての人対象で、陶芸教室の追加募集を行ないます。なお、本講座を修了した人は、引き続き「合志市陶芸会」で活動することもできます。



- と き 9月9日(金)から  
毎週金曜日・全10回  
午前9時30分～11時30分
- ところ 御代志市民センター工作室
- 講 師 福吉浩一先生
- 募集人員 5人
- 参加費 4,000円(内訳 受講料1,000円  
材料代3,000円)
- 持参する物 汚れてもいい服、タオル1枚、軟質筆ペン1本
- 申込期間 8月8日(月)～18日(木)  
応募多数の場合は抽選になります。詳細は、申込者全員にはがきで通知します。
- 申込方法 午前9時～午後10時(月曜日は午前9時～午後5時)までに電話で申し込みください。
- 申し込み・問い合わせ先  
生涯学習課 生涯学習班(御代志市民センター)  
☎242 - 1190

### 健康づくり講演会

普段は福祉施設に勤務する一方、健康づくりに役立つ運動に関する講演をしている、森信孝さんを招いて、講演会を開催します。

スポーツの指導をしている人や福祉に興味のある人など多数の参加をお待ちしています。

- と き 9月11日(日)  
受付 午前9時30分  
開会 午前10時～(講演時間は約90分)
- ところ ヴィーブル研修室
- 入場料 無料
- 問い合わせ先  
生涯学習課  
スポーツ振興班(ヴィーブル)  
☎248 - 5555



### 後期生涯学習 主催講座について

10月から開講する生涯学習主催講座の案内を、8月中に区長便を通じて各戸に配布します。

詳細については、案内のチラシをご覧ください。

また、ヴィーブルなどの各施設にもチラシを置きますので、ぜひご覧ください。

- 問い合わせ先  
生涯学習課 生涯学習班(ヴィーブル)  
☎248 - 5555

### 子ども会 スポーツ大会を開催!

7月16日に市子ども会スポーツ大会が行なわれ、日ごろの練習の成果を存分に発揮し、元気にプレーをしていました。ソフトボールおよびビーチボールバレー(女子の部)の優勝チームは、8月21日に長洲町で開催される県大会に出場します。

#### [ビーチボールバレー]

##### 女子の部

- 優 勝: 御代志パワフルズ(御代志子ども会)
- 準優勝: 花組A(第一小子ども会)
- 三 位: 新開ハッピーファイターズ(新開子ども会)  
シャイニングSKB5(すずかけ台子ども会)

##### 男女混合の部

- 優 勝: 幾久富レインボーズ(幾久富子ども会)
- 準優勝: レインボースター6(原口子ども会)
- 三 位: 平島A(平島子ども会)  
さかえしいー(いずみ子ども会)

#### [ソフトボールの部]

- 優 勝: キングファイターズ(永江子ども会)
- 準優勝: 西一ドラゴンズ(第一小子ども会)
- 三 位: 笹原ゴールデンズ(笹原子ども会)  
群イーグルス(群・下群子ども会)

#### [アジャタの部]

- 優 勝: ブラックストーンズ(黒石原子ども会)
- 準優勝: カブト虫チーム(九農研子ども会)
- 三 位: 南 陽(南陽子ども会)



# 合志市教育委員会教育委員を紹介します

教育委員会は、「地方教育行政の組織および運営に関する法律」の定めにより、教育に関する事務を処理するため、都道府県、市町村などに設置される合議制の執行機関です。5人の委員で構成されており、市長が議会の同意を得て任命します。任期は4年です。6月28日付けで新しく体制が変わりましたので、あらためて全委員を紹介します。



たかむらひでお  
**高村秀夫教育長**  
任期 H22.6.28 ~  
H26.6.27



たなかやすこ  
**田中安子委員**  
任期 H23.4.1 ~  
H24.6.27



のだひろゆき  
**野田博之委員**  
任期 H22.7.22 ~  
H26.7.21



さいとうけいこ  
**齋藤恵子**  
委員長職務代理者  
任期 H21.6.28 ~ H25.6.27



たかみひろふさ  
**高見博英委員長(新)**  
任期 H23.6.28 ~  
H27.6.27

問い合わせ先 学校教育課 総務施設班（西合志庁舎） ☎242-1112

## 学校紹介



校訓 「誠実・英知・勤労」

校是 「支えあい・扶けあい・高めあい」

平成23年7月1日現在  
～西合志南中学校～

生徒数…744人 職員数…60人  
校長…津留 俊則



○昭和55年の創立で、32年目を迎えています。  
校訓の1つめ、誠実（徳育）は、「秩序と規律を重んじ、礼儀正しく、公共心を持ち、自然や物を愛し、物事にけじめのある生徒」の育成を目指しています。2つめの英知（知育）は、「向学心に燃え、知識と理性があり、自主性と創造性に富む生徒」の育成です。3つめの勤労（体育）は、

「たくましい心身と勤労の意義と喜びを知り、社会に貢献する生徒」の育成です。

これに加えて、校是が設定されています。自他尊重・思いやりの「支えあい」、協力・協調・責任の「扶けあい」、切磋琢磨・根性の「高めあい」の3つです。



昭和55年開校当時の校舎（生徒数360人）



平成23年現在の校舎（生徒数744人も校舎も2倍）

○校章は、昭和55年、校章審査会で77点の中から、渡辺直敏さんの作品が選ばれています。

その意図は、①文字の背景は、黒石原に多い「くぬぎ」の葉で、地域性を表す。②外に向かう三枚の葉は、三綱領（校訓）を表し、大地にどっしりと足をすえ、天に向かって伸びる。③円の中の三枚の葉は、校区民の信頼と協力を示し、生徒と保護者と教職員がお互いを支えあい、扶けあい、高めあう姿を表す、とあります。

○そういった思いを受け継いで今の西合志南中があります。開校以来大切にされてきた校訓と校是を大事にしながら、教育目標である「生きる力」の育成を目指して教育活動を展開しているところです。

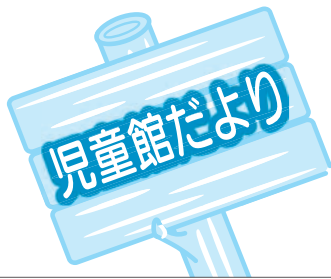
歴史を重ね、保護者も西合志南中出身という世代になってきています。「西南が大好き」という気持ちを持つ生徒を育てたいと思っています。

生徒会の方でも、自分達のテーマを設定し、自主的な活動に取り組んでいます。平成23年度のテーマは「3T～Trust(信頼)・Thank(感謝)・Try(挑戦)～」です。

そして、秋から体育館の新築工事、武道場の新築工事と続き、また新たな歴史を刻んでいくこととなります。



【1年授業風景】



児童館は、児童に健全な遊び場・機会を提供し子どもの心身ともに豊かな発達ができるように支援するところです。行事の詳しい内容については各児童館にお問い合わせください。  
※お金やゲーム機など貴重品は持ってこないように、また、持たせないようにしてください!



## 東児童館 ☎248-5203

開館時間 午前9時30分～午後6時  
休館日 月曜日、第2日曜日、祝日  
ただし、夏休み中は日曜日、第2月曜日

### 夏休みだ!! つくってあそぼう! (午後1時～4時)

とき 8月 3日(水)「はがきづくりにチャレンジ」  
8月10日(水)「スライムをつくろう」  
8月17日(水)「ブーメランをとぼそう」  
8月24日(水)「プラ板でつくろう」  
※どなたでも参加できますが、幼児は保護者同伴でお願いします。



## 泉ヶ丘市民センター 児童館 ☎248-3453

開館時間 午前9時30分～午後6時  
休館日 月曜日、第2日曜日、祝日  
ただし、夏休み中は日曜日、第2月曜日

### 元気にとぼう! トランポリンの日 (午後2時～3時)

とき 8月6日(土)、20日(土)、27日(土)  
受付 午後1時～2時

### 夏休みは児童館でおもいきり遊ぼう! (午前10時～正午、午後1時～4時)

とき 8月2日(火)、4日(木)「プラ板でつくろう!」  
8月23日(火)、25日(木)「ペンダントをつくろう!」



## 西児童館 ☎242-7008

開館時間 午前8時30分～午後5時15分  
休館日 祝日

### 8月夏休み特別イベント

#### (1) 児童館に劇団がやってくる～!! ぱぴぱへぼ劇団『のそのそによろよろ』

とき 8月22日(月) 午後2時～3時  
ところ ふれあい館交流ホール  
対象 子ども・お父さん・お母さん・どなたでも  
定員 100人程度  
参加料 無料(事前申込(チケット)が必要です。お問い合わせください)  
内容 千葉から劇団を招いて、人形劇をしてもらいます。本格的な劇なのでこの機会にぜひ、ふれあい館にお越しください。

持ってくる物 飲み物など

※劇団受け入れ隊募集

劇団を受け入れるため、公演に向けての前準備(ポスター作りや会場の飾りつけなど)、当日(受付や会場作り)の小学生以上のボランティアを募集しています。ご連絡ください。



### 9月 西児童館イベント

#### (2) ブリヂストンテニスハウス+ 西児童館コラボレーション企画 『キッズテニススクール』

とき 9月19日(月・祝)  
①午前9時30分～10時30分  
②午前11時～正午  
ところ ブリヂストンテニスハウス熊本北  
対象 4歳～小学6年生  
定員 40人  
参加料 無料  
持ってくる物 飲み物、タオルなど  
協力 ブリヂストンテニスハウス熊本北

#### 申し込み開始

- (1) は受付中
- (2) は8月17日(水)

\*申し込み・問い合わせはふれあい館・子ども支援センターまで ☎242-7008

受付時間 午前9時～午後7時(月～金)

※祝日はお休み

# インフォメーション



## 樹木所有者の皆さんへ

道路や歩道への倒木の恐れがあるものや、枝が張り出しているものなど、通行の障害になっている箇所が数多く見受けられます。これらが原因で車両や歩行者に事故が発生した場合は、樹木の所有者が責任を問われる場合もあります（民法第717条 土地の工作物などの占有者および所有者の責任）。

道路や歩道へ張り出した樹木の伐採または枝払いを願います。普段の管理はもとより、強風や大雨の時などは特に注意しましょう。

### ●問い合わせ先

・市道  
建設課（西合志庁舎）  
☎（242） 1276  
・国県道

県菊池地域振興局  
土木部維持管理課  
☎0968（25）2167

## 黒石原演習場の使用 およびヘリコプターの 飛行訓練について

8月1日～31日まで飛行訓練などがありますので、演習場内に入らないようお願いいたします。

### ●問い合わせ先

総務課 総務・男女共同  
参画班（合志庁舎）  
☎（248） 1112

## 中小企業者店舗等近代化 融資金利子補給

市では、中小企業者の店舗などの設備の近代化を促進するため、設備資金の融資を受けた場合、利子を補給しています。

### ●対象者

- 市内に在住し市内で引き続き3年以上営業する人で、従業員の数が20人以下の個人や法人
- 対象となる設備投資
  - ・店舗の新築、増築、改装
  - ・個人や共同の店舗客専用駐車場・公害防止施設
- 利子補給金および支給期間
  - ・毎年1月1日から12月31日までに支払った利子額（延滞利子は除く）の5割以内とし、利子補給期間は、その事由が発生した日から36カ月以内
- 対象となる金融機関
  - ・政府系金融機関
  - ・肥後銀行
  - ・熊本フアミリー銀行
  - ・熊本信用金庫
  - ・熊本第一信用金庫
  - ・熊本県信用組合
  - ・熊本県商工業経営安定事業協同組合
- 融資限度額
  - ・個人や会社の場合

500万円  
・協同組合の場合  
800万円

### ●融資利率の限度額 8%

### ●申請窓口

市商工会（本所）  
☎（242） 0733

※商工会加盟の有無は問いません。

### ●問い合わせ先

商工振興課（合志庁舎）  
☎（248） 1115

## jobnavi・ ジヨブカフェイベント2011 学生等就職面接会

新卒者など就職支援と県内企業の若年労働力確保を目的に、県内企業との合同面接会を実施します。

### ●とき 9月14日（水）

（1）jobnavi 学生  
など就職面接会  
午後0時45分～4時  
（受付午後0時30分～3時30分）  
（2）ジヨブカフェイベント  
午前11時～午後0時30分

### ●ところ

興南会館  
（熊本市本山町131）

### ●参加企業

50社（予定）

### ●参加対象者

大学（院）・短期大学・高等専門学校・専修学校を来春卒業予定の就職未内定の人および卒業後おおむね3年以内の人（高校卒業予定者は対象としません）  
※事前申込は不要です

### ●問い合わせ先

熊本労働局職業安定部職業安定課  
☎（211） 1703  
県雇用環境整備協会  
☎（382） 5445

## 須屋小屋地蔵まつり開催

毎年、8月23日に須屋小屋

地蔵祭実行委員会主催で開催している、明治時代から続く伝統的なお祭りです。交通安全祈願と地域住民の交流を目的に行なわれ、周辺には出店が並び、子どもみこしなどにぎわいます。

●とき

8月23日(火)  
午後6時～

●ところ

掘川区  
(通称 須屋小屋通り)

※会場周辺には駐車場はありません。公共交通機関をご利用ください。

●問い合わせ先

須屋小屋地蔵祭実行委員会  
代表 藤岡保  
☎090(8220)9672

骨髄バンクドナー登録キャンペーン

●とき

8月27日(土)  
午前11時～午後1時

●ところ

ヴィーブルメインアリーナ  
体育館内選手控室までお越しください。

●内容

熊本赤十字病院の協力で骨髄バンクドナー登録を実施します。体育館では活動の一環でスポーツ大会を開催

しています。

●問い合わせ先

九州異業種間交流会  
坂田(すずかけ台)  
☎090(4355)9975



合志市国民健康保険訪問看護師募集

●職種

●勤務場所

市役所西合志庁舎

●任用期間

10月1日～

平成24年3月31日

●業務内容

国民健康保険加入者を対象とした訪問健康指導など

●報酬

日額6,720円

●勤務時間

月15日勤務 月々金曜までの午前8時30分～午後5時15分まで

●応募条件

看護師資格取得者・年齢性別不問

●申込方法

9月16日(金)午後5時までに申込書(西合志庁舎健康づくり推進課に有)と写真付き履歴書を提出してく

ださい。

●選考方法

書類審査および面接により選考します。(面接期日は後日連絡)

●申し込み・問い合わせ先

健康づくり推進課  
国保年金班(西合志庁舎)  
☎(242) 1183

「明るい選挙啓発作品募集」

明るい選挙に関するポスターなどの作成を通して、選挙に関心を持ってもらうとともに、今後の明るい選挙を推進し、その作品を県民・市民への啓発として活用するため、次の部門について作品を募集します。

●ポスターの部

・テーマ  
「明るい選挙」

・対象  
小学生～高校生

・用紙サイズなど  
画用紙の四ツ切

(542mm×382mm)

および八ツ切

(382mm×271mm)

描画材料は自由(紙や布など絵の具材料だけに限りません。)

※必ず裏面に住所、氏名、学校名、学年を記入してくだ

さい。

●書道の部

・テーマ

小3「未来」小4「政治」

小5「投票」小6「選挙」

中1「義務」中2「国民主権」

中3「地方自治」

・対象

小学3年生～中学生

・サイズ

和半紙33cm×24cm

※必ず和半紙左に学校名・学年、氏名を記入してください。

●標語・4コマ漫画の部

・テーマ

「有権者に選挙の大切さを伝える」もの、または「明るい選挙」を呼びかけるもの

・対象

学生・社会人など、どなたでも応募できます。

●応募締切

9月9日(金)

●審査・表彰

一次審査(市選管)、二次審査(県選管)を行ない、12月ごろに発表、1月ごろに表彰式が行なわれる予定です。

●注意事項

入賞作品の著作権については、財団法人明るい選挙推進協会、県または市の選挙管理委員会に属し、自由に利用されます。また、当該作品の表示にあつては、作者の氏名、

学校名および学年などが表示されます。

●応募・問い合わせ先

市選挙管理委員会事務局  
(台志庁舎総務課内)  
☎(248) 1112

高齢者の生きがいと健康づくり事業

いきいき講座のご案内

陶芸教室(定員4人)

●とき

9月～毎週月曜  
(祝日除く)全8回

午前9時30分～正午

●ところ

野々島学園

ステンドグラス教室  
(定員4人)

●とき

9月～毎週月曜  
(祝日除く)全10回

午後1時～3時30分

●ところ

野々島学園

●対象

市内在住おおむね65歳以上の

●参加料

各講座千円(材料費別)

●申し込み

講座名・氏名・住所・年齢・電話番号を明記の上、直接または郵送・FAX

で申し込みください。

8月26日(金) 締め切り(必着)  
定員を超えた場合は抽選となり  
ます。受講決定者には、8月末日に通知を郵送します。

●問い合わせ先

市社会福祉協議会  
地域福祉課(ふれあい館)  
合志市須屋2251-1  
☎(242) 7000  
FAX (242) 6635

「脳いきいき教室」

学習者・学習サポーター募集

読み書き・計算で脳の健康維持(認知症予防)・増進のための学習者と教室の運営を手伝ってくださるボランティアスタッフを募集します。

●とき

10月14日(平成24年3月2日)

●ところ

みどり館

●申込締切

9月20日(火)

●申込方法

電話またはFAX

(学習者)

●参加対象者  
65歳以上の人で毎週1回学習教室への参加と毎日10分程度の自宅学習が可能な人

●時間

毎週金曜日  
午前10時~11時30分

●内容

教材を使って、簡単な読み書き・計算

●参加費

月額2,200円(教材・保険料代)

●募集人員

16人  
(定員を超えた場合は、抽選となります)

●事前説明会

10月7日(金)

(学習サポーター)

●対象者

市民の人で、高齢者の心身の健康増進に理解があり、10月12日(水)の事前研修会に参加可能な人。(交通費程度支給)

●活動時間

金曜日

午前9時30分~2時間程度

●活動内容

教室運営補助・学習者への助言

●申し込み・問い合わせ先

市社会福祉協議会  
☎(242) 7000  
FAX (242) 6635

熊本高专 教養講座

「三角・宇城の湧泉巡り」

宇土半島を行く

●とき

9月23日(金)

午前8時30分~午後6時

●ところ

熊本高等専門学校(熊本キャンパス)集合、貸切バスにて現地観察へ

●受講料

1,500円

●対象・募集定員

18歳以上、20人程度  
(申込多数の場合は抽選)

●申込方法

郵便またはFAXにて受付。  
8月19日(金)  
午後5時まで

●問い合わせ先

合志市須屋2659-2  
熊本高专総務課産学連携係  
☎(242) 6433  
FAX (242) 5503

熊本高专「2011年度社会人講座」

【技術マネジメント力UPコース】

「企業出前講義」

●とき

企業との日程調整により随時

●ところ

企業など

●講師

瀬戸英昭(熊本高等専門学校九州沖縄地区産学官連携コーディネーター)

●対象

県内企業など、経営者、その他グループでの申込可

●受講料

2万円/1講義(2時間)(資料代、出張費など含む)

●募集人数

5人~15人程度

●募集月

5人団体より受付ます。

●内容

8月~平成24年1月の期間  
講義内容については、打ち合せ・相談により決定します。

●申込方法

郵便、FAX、メールで受付。  
日程などの調整が必要となりますので約1カ月前にご連絡ください。

【教養力UPコース】

「話せる中国語入門講座Ⅱ」

●とき

10月8日~11月12日で毎週土曜日(計6回)

※日程は、変更となる場合もあります。

午前9時30分~11時30分

●ところ

熊本高等専門学校(熊本キャンパス)

●講師

熊本高等専門学校

●対象

一般社会人、初学者の人  
下楠(ブナン) 准教授

●受講料 1,000円

\*テキストは、「これで話せる!中国語」を貸与します。

●募集人数

15人(最少開催人数10人)

●募集締切

9月15日(木)

●申込方法

郵便(当日消印有効)、FAX、メールにて受付。  
申込者多数の場合は、抽選で決定します。

●申し込み・問い合わせ先

合志市須屋2659-2  
熊本高专総務課産学連携係  
☎(242) 6433  
FAX (242) 5503  
Eメール koukai@kumamoto-nct.ac.jp  
URL http://www.kumamoto-nct.ac.jp

熊本県警察職員募集

【警察官B】

●受験資格

次のいずれにも該当する人  
・昭和59年4月2日~  
平成6年4月1日生の人  
・警察官Aの学歴要件に該当しない人

●第一次試験日

10月16日(日) 熊本市

●受付期間

8月8日(月)~26日(金)

【警察事務】

● 受験資格

・平成2年4月2日、  
平成6年4月1日生の人  
ただし、学校教育法による大  
学（短期大学を除く）を卒  
業または平成24年3月末ま  
でに卒業見込みの人を除く

● 第一次試験日

9月25日（日） 熊本市

● 受付期間

8月8日（月）～26日（金）

● 問い合わせ先

県警察本部 警務課採用係  
☎（381）0110

国立病院機構  
菊池病院職員 募集

● 試験職種・採用予定人員

① 看護師（育児休業代替）  
2人程度

② 看護師（非常勤）

2人程度

● 勤務内容

精神または重症心身障害児  
（者）病棟における看護師業務

● 勤務時間

① 週38時間45分勤務  
3交替または2交替制  
② 1日8時間  
週32時間勤務  
（日勤のみ、夜勤のみ勤務）

でも可能です！

● 処遇など

基本給

① 180,500円、  
332,500円

※学歴、経験年数により加算  
があります

② 時給 1,170円

● 手当

国立病院機構職員給与規程  
に基づき支給

● 受験資格

看護師免許を有する人

● 試験方法

書類選考・面接試験

● 応募方法

履歴書および看護師免許証  
（写）を郵送してください。

● 受付期間 随時

● 試験日

応募確認後、担当より試験  
日時を連絡します

● 申し込み・問い合わせ先

国立病院機構菊池病院  
企画課  
☎（248）2111



元 気 市

毎月第4日曜日に好評開催中！

地元の元気な生産農家が朝採り取れたての新鮮な野菜や果物を畑から直送し  
ます！季節ごとの旬なものを味わうことができます。  
その他、手作りパンや漬物などの加工品も販売します。  
売り切れる場合がございますので、お早めにお越しください。

と き **8月28日(日)** 午前8時から(販売開始)11時まで

と ころ **元気の森公園** ※なくなり次第終了します。  
なお、雨天の場合は中止することもあります

8月の元気市は、夏野菜・落花生がお目見えする予定です。ご期待ください！  
問い合わせ先 すみっこの台所  
☎247-3099

カントリーパーク  
「青空市場」

毎月第3日曜日に開催中！

と き **8月21日(日)**  
午前9時～正午

と ころ 県農業公園  
カントリーパーク  
第4駐車場

問い合わせ先  
県農業公園 ☎248-7311

自衛官募集案内

☆応募要領

募集種目	受付期間	試験日	受験資格
防衛大学校学生 (推薦)	9月5日～9月8日	9月24・25日	高卒(見込含)21歳未満の人(学 校長の推薦必要)
防衛大学校学生 (一般)	9月5日～9月30日	1次:11月5・6日 2次:12月13～17日	高卒(見込含)21歳未満の人
防衛医科大学校学生	9月5日～9月30日	1次:10月29・30日 2次:12月7～9日	高卒(見込含)21歳未満の人
陸上自衛官(看護)	9月5日～9月30日	11月19日	看護師免許を有し、保健師・助産 師免許を有する人(見込含)で36 歳未満の人
看護学生	9月5日～9月30日	1次:10月22日 2次:11月19・20日	高卒(見込含)24歳未満の人

申し込み・問い合わせ先 自衛隊熊本地方協力本部 菊池分駐所 ☎0968-24-2772

◆おかげさまで10周年

合志市総合健康センター

# ユーパレス 弁天

湯ったり湯のり  
あらかねお披露

〒861-1103 合志市野々島 2441-1

☎348-2626

営業時間 午前10時～午後11時

ユーパレス弁天ホームページ

<http://www.u-benten.jp/>

簡単検索は



## ■入館者500万人達成!!



6月20日、500万人目のお客さんをお迎えしました。

500万人目のお客さんは、熊本市の米光さん。いつもプールや物産館を利用しているそうです。おかげさまで今年の7月に10周年を迎えましたが、これからも皆さんのお役に立つ施設づくりを目指していきます。応援をよろしく願います。

贈呈された記念品▶



## ■24時間テレビチャリティイベント

開催日 8月20日(土)・21日(日)

今年も24時間テレビチャリティバンクの会場として、イベントを開催します。詳細は後日館内・ホームページで発表します。

## 8・9月イベントカレンダー

日	月	火	水	木	金	土
8月は全館休まず営業します				8/4	5	6
7	8	9	10	11	12	13
14	15	16	17	18	19	20
21	22	23	24	25	26	27
28	29	30	31	9/1	2	3

- ◆フリマの日…[11:00～17:00] 正面玄関(屋外)前で開催。
- ◆犬猫の日…[15:00～]正面玄関(屋外)前で開催。
- ◆お魚の日…[9:00～19:00] 物産館で牛深産のお魚販売会を開催。
- ◆風呂の日…[毎月15日・26日]入浴料(家族風呂は除く)半額。
- ◆レディースデー…[毎月第1木曜日] 現金で入浴した女性に次回入浴券をサービス。

- ◆イベント湯…[毎月20日] 男女露天風呂でイベント湯開催。
- ◆回数券の日…この日に回数券を購入すると「無料券3枚」をプレゼント。
- ◆日舞の日…大広間ステージで、様々な団体による日本舞踊を披露。※定期的に開催するイベント行事になります。開催時間などの詳細はお問い合わせください。

# 間違いさがし

上・下の絵から「7つ」違いを探し、答えをハガキに書いて送ってください。正解者の中から10人に、「図書カード」をプレゼント。

- 締め切り 8月31日(水)必着
- 応募方法 ハガキに下記の必要事項を記入の上、ご応募ください。

<裏面>

8月号

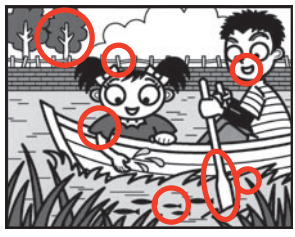
①□□□□ ⑥□□□□  
 ②□□□□ ⑦□□□□  
 ③□□□□ ⑧□□□□  
 ④□□□□

住所・氏名・年齢・  
 電話番号  
 市へのご意見、今  
 月号のご感想など

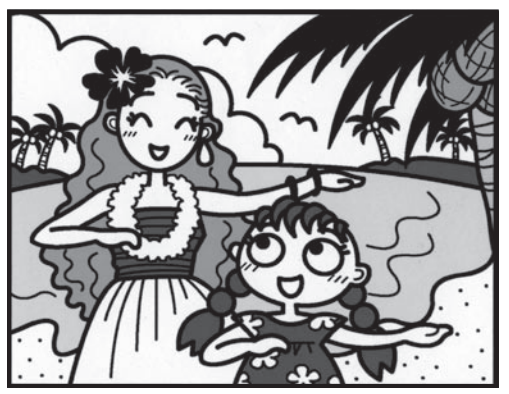
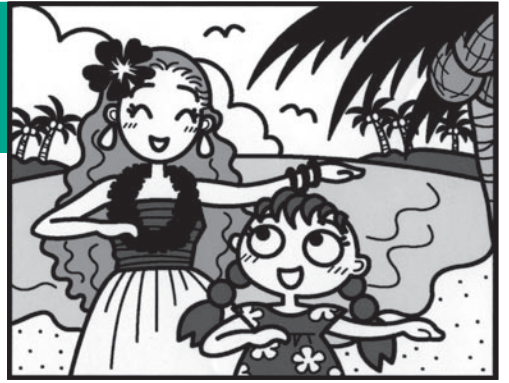
8611195

合志市役所  
 「間違いさがし」係

## 先月号の答え



※当選者の発表は発送をもって代えます。



絵 佐藤峰子さん(黒石団地)

夏におすすめ新食感のアイス！  
 「洋菓子シェ・ボワ」では、無駄な保存料・着色料・香料は使わず、国産のフルーツなどを使っており、アレルギーの人でも安心しておいしく食べられるお菓子づくりをしています。

今の季節にピッタリの『もちもちアイス』は果実100%の濃厚なゼリーを牛皮で巻いて凍らせたアイスです。凍らせるとシャリシャリ、少し溶けるとつるつとした食感で、皮はもちもちとしており、いろんな食感が楽しめます。溶けても冷凍庫に入ればもとに戻るの、お土産にもおすすめです。種類は、



1個 147円(税込)

## もものパイ



1個 350円(税込)

合志の一品 紹介します  
 合志のおすすめ  
 洋菓子シェ・ボワの



シェフ  
 森光也さん  
 洋菓子 シェ・ボワ  
 幾久富1866-580  
 ☎247-3420

イチゴ、マンゴー、ブルーベリー、抹茶、パッションフルーツがあります。

旬の桃を使った『もものパイ』は生の桃をまるごと使っており、中にはほどよい甘さの生クリームとカスタードを合わせたクリームが入っています。フレッシュな桃のおいしさがたっぷり味わえます。

他にも、豆から挽いたコーヒーゼリーやサクサクパイ、お子さんが喜ぶ3Dデコレーションケーキなど種類豊富です。

営業時間は午前9時〜午後9時まで。定休日はありません。親しみやすい雰囲気のお店です。ぜひ訪ねてみてください。

## 給食レシピ 西合志中

### つるかめサラダ

つるかめサラダは、モロヘイヤと春雨の「つるつる」と大豆を「かめかめ」という意味からのネーミングです。

市の特産物「モロヘイヤ」には「王様の食べる野菜」という意味があり、その名のとおり、ビタミン・ミネラル・食物繊維がたっぷりの野菜です。



#### 作り方

- ①大豆は一晩水に浸けゆでる。
- ②Aの調味料で大豆に味をつける。
- ③春雨はゆでておく。人参・きゅうりはせん切りにしてゆでる。モロヘイヤの生葉もせん切りにしてサツとゆでる。わかめは水でもどす。
- ④大豆と③をBの調味料であえ、味をととのえる。
- ⑤最後にごまをすってふりかけ、仕上げ。

材 料 (4人分)						
乾大豆	10g	きゅうり	100g	B	三温糖	小さじ1
緑豆春雨	26g	いりごま	5g		うす口しょうゆ	小さじ2
乾燥わかめ	3g	A	こい口しょうゆ	小さじ1/2	酢	小さじ2
モロヘイヤの生葉	13g		みりん	小さじ1/2	塩	少々
人参	15g					
栄養価 (1人当たり)			54 kcal			



# お知らせ カレンダー

- コミュニティ施設休館 (御代志市民センター・須屋市民センター・黒石市民センター・野々島公民館)
- ▲ヴィーブル休館・市民体育館休館 ●みどり館休館
- ★市立図書館休館 ■老人憩の家休館 ◆ふれあい館休館

市県民税 第3期  
国民健康保険税 第3期  
固定資産税 第3期 } の納期限日は8月31日(水)です。  
口座振替も8月31日です。

8/4 木	5 金	6 土
3歳児健診健 13:15～13:45 ふれあい館 図書館延長開館西 20:00まで 西合志図書館		ふれあい スポーツ広場生 10:00～12:00 ウィーブル 星空観望会西 19:30～21:00 西合志図書館天文台

7 日	8 月	9 火	10 水	11 木	12 金	13 土
窓口証明業務 日曜日開庁市税子 9:00～13:00 合志庁舎	休●▲★■◆	1歳6カ月児健診健 13:15～13:45 泉ヶ丘市民センター	BCG健 13:15～13:45 ふれあい館 こころの相談健 13:45～要予約 西合志庁舎 法律・心配ごと相談社 10:00～14:30 みどり館	献血健 9:30～12:00 合志庁舎 図書館延長開館西 20:00まで 西合志図書館 おやご星空教室西 19:00～ 西合志図書館天文台		自主事業 「夏休みアニメ映画祭」生 10:00～ 御代志市民センター 星空観望会西 19:30～21:00 西合志図書館天文台
14 日	15 月	16 火	17 水	18 木	19 金	20 土
窓口証明業務 日曜日開庁市税子 9:00～13:00 合志庁舎 合志市夏祭りま 17:00～ 県農業公園	休●▲★■◆	健康育児相談健 9:30～11:00 ふれあい館	菊池郡市 童話発表大会西 9:30～ ヴィーブル	1歳6カ月児健診健 13:15～13:45 ふれあい館 図書館延長開館西 20:00まで 西合志図書館	マタニティ学級健 9:30～13:00 泉ヶ丘市民センター	ふれあい スポーツ広場生 10:00～12:00 ウィーブル 星空観望会西 19:30～21:00 西合志図書館天文台
21 日	22 月	23 火	24 水	25 木	26 金	27 土
窓口証明業務 日曜日開庁市税子 9:00～13:00 合志庁舎	法律・心配ごと相談社 10:00～14:30 西合志庁舎	ことぶき大学生 10:00～ 御代志市民センター		4カ月児健診健 13:15～13:45 ふれあい館 図書館延長開館西 20:00まで 西合志図書館	4カ月児健診健 13:15～13:45 泉ヶ丘市民センター 夏休みスペシャル おはなし会西 14:00～ 西合志図書館	星空観望会西 19:30～21:00 西合志図書館天文台
28 日	29 月	30 火	31 水	9/1 木	2 金	3 土
窓口証明業務 日曜日開庁市税子 9:00～13:00 合志庁舎 あかちゃんのための おはなし会合 11:00～(1時間程度) 合志図書館	健康育児相談健 9:30～11:00 泉ヶ丘市民センター	7カ月児健診健 13:15～13:45 泉ヶ丘市民センター 高齢者教養講座生 10:00～ ヴィーブル文化会館	7カ月児健診健 13:15～13:45 ふれあい館	1歳6カ月児健診健 13:15～13:45 ふれあい館 法律・心配ごと相談社 10:00～14:30 ふれあい館 図書館延長開館西 20:00まで 西合志図書館		ふれあい スポーツ広場生 10:00～12:00 ウィーブル 星空観望会西 19:30～21:00 西合志図書館天文台
4 日	5 月	6 火	7 水	8 木	9 金	10 土
窓口証明業務 日曜日開庁市税子 9:00～13:00 合志庁舎	休●▲★■◆	3歳児健診健 13:15～13:45 泉ヶ丘市民センター	BCG健 13:15～13:45 泉ヶ丘市民センター 特設人権相談人 10:00～15:00 泉ヶ丘市民センター ふれあい館	3歳児健診健 13:15～13:45 ふれあい館 図書館延長開館西 20:00まで 西合志図書館	マタニティ学級健 13:30～15:30 ふれあい館	星空観望会西 19:30～21:00 西合志図書館天文台

消費生活センター 相談方法……電話・来庁 ☎248-1112 ところ……合志庁舎 総務課内 消費生活センター  
家庭児童・女性相談窓口 相談方法……電話・来庁 ☎242-1240 ところ……西合志庁舎 子育て支援課内 家庭児童・女性相談室

合志市役所 合志庁舎……☎248-1111(代) 〒861-1195 合志市竹迫2140 西合志庁舎……☎242-1111(代) 〒861-1193 合志市御代志1661-1	須屋支所……☎345-4400 泉ヶ丘支所(市民センター)……☎248-3453 御代志市民センター……☎242-1190 ヴィーブル……☎248-5555	みどり館……☎248-0400 ふれあい館……☎242-7000 三つの木の家……☎248-6277 老人憩の家……☎242-2030	西合志図書館……☎242-5555 合志図書館……☎248-5754 ユーパレス弁天……☎348-2626 人権ふれあいセンター……☎248-3893 合生文化会館……☎242-3218
	健康づくり推進課 ☎242-1183 市市民課 ☎248-1113 税務課 ☎248-1114 西合志図書館 ☎242-5555 社合志市社会福祉協議会 ☎242-7000 生涯学習課 ☎248-5555 子育て支援課 ☎242-1159 合合志図書館 ☎248-5754 人権啓発教育課 ☎242-1190 まちづくり戦略室 ☎248-1028		

## 2011年北海道B&Wショウ チャンピオン受賞!

6月13日、野々島(若原)の松島喜一さんと太一さん親子が来庁され、ホルスタイン牛のチャンピオン受賞の報告がありました。この賞は、5月28日、29日両日に行われた2011北海道B&Wショウのなかで、経産牛2〜3歳部門の4クラスの各代表8頭中の最高賞である「インターメディアイト・チャンピオン賞」というものです。

今回の受賞は道外では初の受賞で、酪農が盛んな本市にとって嬉しい報告となりました。



受賞された松島太一さん(写真左から2番目)と松島喜一さん(写真中央)

## 第17回熊本県テコンドー選手権大会で 優勝&敢闘賞受賞

白石 光 さん(二子)  
合志小学校2年生  
とき 6月5日  
ところ 富合町 雁回体育館  
成績 小学男子2年生の部  
重量級  
優勝&敢闘賞受賞  
8月21日に本市で開催される全九州テコンドー選手権大会へ出場します。



## JA菊池スイカ部会合志支部より スイカの贈呈

6月14日、JA菊池スイカ部会合志支部(松永正男支部長)より、スイカの贈呈がありました(市内にある保育園・幼稚園7カ所にもプレゼント)。今年は天候にも恵まれ、例年より玉太りがよかったそうです。JAへ出荷されたスイカは主に関東・関西の消費者へ届きます。



## ひのくに高等養護学校 「花いっぱい運動」プランター花の寄贈

6月29日、ひのくに高等養護学校からプランター花の寄贈がありました。花はマリーゴールド、ブルーサルビア、メランポジウムの3種類、市役所玄関に飾りました。当学校は毎年、市内の各施設に花を寄贈されており、他にも道路の清掃活動などの奉仕活動も行なわれています。



生徒会長の東田尚己さん(写真左)

## 鯛がつれたよ!

7月3日、「ハートフルフィッシングクラブ」(勝田茂治会長)主催で、一人親世帯の幼児から中学生26人・保護者18人が上天草市大矢野の「天草釣堀レジャーランド」で釣りを楽しみました。鯛がかかる度にあちらこちらから「ワッ〜」と大きな歓声が湧きあがっていました。



## —交通安全子ども自転車大津地区大会— 「合志小学校・合志南小学校が出場」

6月18日、大津町の本田技研工業(株)熊本製作所 体育館で、交通安全子ども自転車大津地区大会が開催されました。

この大会は、自転車競技を通して小学生に交通知識を身に付けてもらい、交通事故を防止しようというものです。

出場チームは、大津署管内(4市町村)の10小学校17チーム。本市からは、2小学校3チームが出場し、学科試験の後、S字コースやジグザクコース、デコボココースなどの6つの難関に挑み、参加した子どもたち全員が一生懸命競技に取り組みました。



発行/合志市  
編集/企画課  
☎096-248-1111  
〒861-1195  
熊本県合志市竹迫2140  
ホームページアドレス  
<http://www.city.koshi.lg.jp>  
発行日/平成23年8月4日

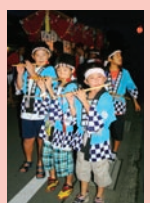
※6月末現在  
( )内は前月比

人口	56,010 (+37)		
世帯	20,806 (+11)		
出生	57	転入	176
死亡	40	転出	156

動き



7月10日、上町・横町・下町区で竹迫観音祭りが行なわれました。ドランジャーと呼ばれる太鼓を乗せた木製台車とともに横笛の音に合わせて街中を練り歩き、観音堂に奉納し五穀豊穡・畜産振興などを祈願しました。



今月の表紙