

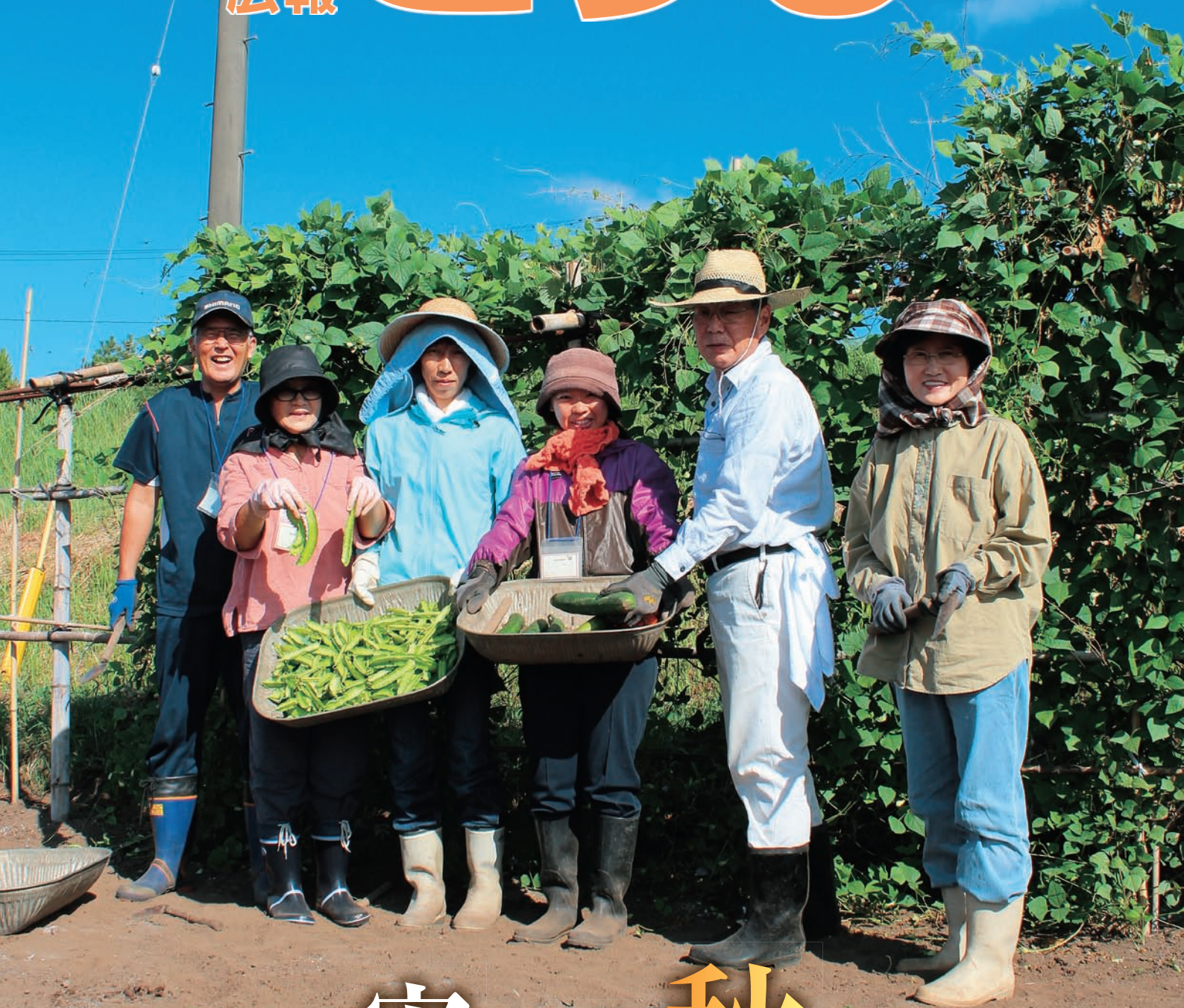
# 10

October 2011

Number 68



# ごうし



## 実りの秋

### 旅券(パスポート)の申請ができます

申請受付時間 月～金曜日  
午前9時～午後4時30分  
市役所 市民課 (合志庁舎)

### 今月の主な話題

- 平成24年度認可保育園入園ご案内 ②
- 10月から「子ども手当」が変わります ④
- 事業仕分け判定結果を公表します ⑤

# 平成24年度

# 認可保育園 入園のご案内

平成24年度中に入園を希望する人

平成24年4月～平成25年3月入園希望者（出産予定・転入予定でも申し込みできます）

## ●申し込み先

申込書は、子育て支援課（西合志庁舎3階）、市民課総合窓口（合志庁舎、泉ヶ丘支所、須屋支所に用意していますのでいずれかでお申し込みください。

## ●面接

申込受付後の1月下旬ごろに、家族の状況などについてお尋ねします。日時・場所については、後日通知します。

## ●面接時に必要な書類

- ①平成23年分源泉徴収票（所得税・市民税確定申告をする人は、申告後に写しを提出）
- ②平成23年1月1日以降に本市に転入した人は、前住所地の市町村長が発行する平成23年度市町村民税課税証明書
- ③保護者または家庭の状況を明らかにする書類（就労証明書、内職証明書、自

営業従事確認書、農業従事確認書など）

※以上の書類は、面接時に提出してください。書類の不備により家庭状況が把握できない場合は、入園できません。

## ◎5月以降の入園希望者

（平成24年度途中に育児休業明けが決まっている人など）

平成24年度中に育児休業明けの職場復帰が決定している人で、入園申込予定がある人（職場から育児休業中である証明が提出できる人）は今回の期間中に申し込みを行なってください。例年、上記期間中の受付で入所枠を満了す状況が続いているため、年度途中に申し込みした場合に入園ができない場合があります。出産予定での申し込みも受け付けます。

## ◎現在保育園に入園している人

通常入所で入園中の人は、11月に保育所を通じて継続手続きの案内をします。書類審査のうえ、4月以降の継続入所を決定します。面接はありません。

短期入所など期間を区切って入所の人や、育児休業などのために家庭で保育している児童がいる場合、また他の保育園に転園を希望する場合は、入所児童の継続手続きとは別に、改めて新規の申し込みが必要で



## 保育園へ入園できるのは

●申込用紙配布開始  
11月1日（火）～

●受付期間  
11月14日（月）～12月16日（金）  
（土・日・祝除く）

問い合わせ先  
子育て支援課（西合志庁舎）  
☎242-1159

保育園へ入園できる基準は次に掲げるような場合で、かつ両親以外の同居している親族などが子どもを保育できない場合に限られます。

- ①家庭外労働（親が、外で仕事をしている）
- ②家庭内労働（親が、家庭で児童と離れて日常の家事以外の仕事をしている）
- ③親のいない家庭（死亡、行方不明、拘禁などの理由により親がいない家庭）
- ④母親の出産など（親が出産の前後、病気、負傷、心身に障がいがある）
- ⑤病人の看護など（その児童の家庭に長期にわたる病人や、心身に障害がある人がいるため、親がいつもその看護にあたっている）
- ⑥家屋の災害（火災、風水害、地震などの災害があつて、家屋を失ったり破損したりした場合、その復旧の間）
- ⑦その他（前述の①～⑥に類する状態であると市長が認める場合）

# 認可保育園一覧

保育所名	住所	電話番号	保育所名	住所	電話番号
竹迫みのり保育園	竹迫 1793	248-1944	愛泉保育園	合生 3937	242-0789
合志中部保育園	豊岡 311-1	248-0080	西合志中央保育園	御代志 1619-3	242-0055
南部保育園	豊岡 2221-2	248-1463	かすみ保育園	御代志 2068-1	242-0458
栄保育園	栄 2355-4	248-3379	西合志東保育園	須屋 1483-5	242-3722
小羊保育園	幾久富 1866-858	248-3357	白百合保育園	須屋 147-1	348-0169
すずかけ台保育園	豊岡 2000-699	248-4532	さくらんぼ保育園	御代志 713-13	242-5739
西合志南保育園	須屋 1085-3	344-6489	ひかりの丘保育園	豊岡 2000-105	248-4008
六華保育園	野々島 5095-2	242-0896	はあもにい保育園	豊岡 2000-194	247-2230

以下の2園は、平成24年4月開園予定です

(仮称) こうしおんかく保育園	幾久富 1906-7 (ファミリーマート合志店隣)	(仮称) このみ坂保育園	須屋 2274 (ふれあい館隣)
--------------------	------------------------------	-----------------	---------------------

幼稚園		保育園(認可保育所)
学校教育法	根拠法令	児童福祉法
文部科学省	所管	厚生労働省
教育を行なうこと	目的	保育を行なうこと
満3歳からの入園となり、保護者が仕事をしている・していないを問わない。	入園対象者	0歳児(3カ月以降)から就学前までの子ども。両親や家族が仕事をしているなどの保育ができない理由が必要。
一律の保育料がかかるが、市が所得に応じた就園奨励の助成を幼稚園を通じて行なっている。	保育料など	所得に応じた保育料がかかる。市が園に運営費を支払っている。(運営費の約70%は税金。)
基本的に午前10時から午後2時まで。夕方まで預かり保育を実施している園も多い。	保育時間	各保育園により異なる。午前7時ごろから11時間の開所が基本。それ以降の延長保育も実施している。

平成24年度4月以降の入園を希望される人の入園申込の時期になりました。幼稚園に入園できる年齢の保護者は幼稚園か保育園のどちらに入園させようか迷う時期ではないでしょうか。

そこで、幼稚園と保育園の違いと幼稚園の入園申し込みについてご案内します。

## どう違うの？幼稚園と保育園

### 平成24年度幼稚園入園情報

#### 【市内の私立幼稚園入園情報】

幼稚園名	住所	電話番号	申込用紙配布日	受付日
杉並台幼稚園	幾久富 1656-485	248-4555	9月12日～	11月1日～
リズム幼稚園	須屋 2070-13	344-0328	9月12日～	11月1日～
六華幼稚園	野々島 5099-2	242-1272	9月12日～	11月1日～

#### 【近隣の私立幼稚園入園情報】

幼稚園名	住所	電話番号	申込用紙配布日	受付日
美鈴幼稚園	菊陽町武蔵ヶ丘2丁目9-12	338-6158	9月12日～	11月1日～
尚綱大学短期大学部附属幼稚園	熊本市榆木6-5-1	338-6771	9月12日～	11月1日～
武蔵ヶ丘幼稚園	熊本市武蔵ヶ丘5-9-16	339-0452	9月15日～	11月1日～
城北幼稚園	熊本市清水新地2-8-2	344-8150	9月12日～	11月1日～
第二幼稚園	熊本市清水東町10-45	344-8006	9月12日～	11月1日～
ルーテル学院幼稚園	熊本市黒髪3-12-16	343-3968	9月12日～	11月1日～

※情報内容は市が幼稚園へ直接問い合わせた情報ですが、変更になる場合があります。各自直接幼稚園へ電話などで確認をお願いします。

※県内にはまだ多くの幼稚園がありますが、本市在住の子どもが多く通園する幼稚園を参考までに掲載しています。

中学校卒業前までのお子さんを持つ人へ

# 10月から「子ども手当」が変わります 申請をお忘れなく!!

(これまで子ども手当を受け取っていた人)  
も含め、全ての人の申請が必要です。)

10月分からの支給額は以下のように変わります。

【手当の月額】(10月分～平成24年3月分)

- ・0歳～3歳未満 15,000円(一律)
- ・3歳～小学校修了前 10,000円(第3子以降は15,000円)
- ・中学生 10,000円(一律)

※10月分～平成24年1月分の手当は平成24年2月に、平成24年2月・3月分の手当は平成24年6月に支払われます。



申請が  
必要です

10月初旬に、9月時点の子ども手当受給者宛に「認定請求書」を送付します。10月分からの子ども手当を受け取るためには、支給対象になるか審査をしますので、これまで受け取っていた人も含め、対象のお子さんを持つ全ての人は、申請をしてください。

(※公務員の方は勤務先へ申請)

平成24年3月30日(金)までに申請をすれば、  
10月分からの手当を受け取ることができます。  
※郵送の場合は、平成24年3月31日(土)消印有効です。

## ご注意ください!

以下の人は速やかに申請してください。

(3月までに申請してもさかのぼって受け取れません。)

- ・10月以降にお子さんが生まれた人
- ・10月以降に他の市町村へ転居した人

10月以降に他の市町村へ転居した人は、転出した日(転出予定日)の次の日から、10月以降にお子さんが生まれた人は、お子さんが生まれた日の次の日から数えて15日を経過するまでに必ず申請してください。

問い合わせ先 子育て支援課(西合志庁舎) ☎242-1159

# 事業仕分け判定結果を公表します

初の試みとして「合志市事業仕分け」を実施しました。対象となった各事業の判定結果は、下記のとおりです。これらは今後、庁内で検討する際の参考にしていきます。また、来年度以降の開催は、アンケートの結果などに基づき検討します。



▲ 8月21日事業仕分け（1班）

事業名	評価（人） 判定委員 12人×2班				結果
	行政サービスとして不要	行政サービスとして必要			
		廃止（不要）	民間・市民による実施	市実施（現状）	
合志市社会福祉協議会運営事業	0	0	2	10	市実施（改善）
老人憩の家維持管理事業	1	0	2	9	市実施（改善）
認可外保育所助成事業	0	0	8	4	市実施（現状）
訪問指導事業	0	0	2	10	市実施（改善）
産業祭（すいか祭）実施事業	1	8	0	3	民間・市民による実施
特産品地域ブランド推進協議会運営活動支援事業	0	1	1	10	市実施（改善）
近隣公園維持管理事業	0	1	0	11	市実施（改善）
須屋浄化センター及び関連ポンプ場維持管理事業	0	0	0	12	市実施（改善）
本会議等運営事業	0	0	2	10	市実施（改善）
消防団活動支援事業	0	0	2	10	市実施（改善）
合志市地域公共交通計画実施事業	0	1	0	11	市実施（改善）
消毒機械貸出事業	7	0	0	5	廃止（不要）
セーフティパトロール事業	0	2	0	10	市実施（改善）
学校研究指定校助成事業	0	0	3	9	市実施（改善）
文化芸術自主事業実行委員会支援事業	0	0	5	7	市実施（改善）
トレーニングルームインストラクター配置事業	0	2	4	6	市実施（改善）

問い合わせ先 企画課 政策企画班（合志庁舎） ☎（248）1813

# 冷蔵倉庫用家屋の評価基準が改正されます

固定資産評価基準の改正により、非木造の「冷凍用倉庫のもの」が「冷蔵倉庫のもの」（保管温度が10℃以下に保たれる倉庫）に改められ、平成24年度の固定資産税から適用することになります。

この改正により、非木造の冷蔵倉庫に該当すると、評価額算出における減価年

数が短縮され評価額が変わります。

次のすべての要件に該当する倉庫を所有されている人は、税務課までご連絡ください。

また、対象となる倉庫は、事前に実地調査が必要となりますので、ご協力をお願いします。

## ◆対象の要件

- ・家屋の構造が非木造（木造以外）であること
  - ・倉庫の保管温度が冷蔵設備によって10℃以下に保たれていること
  - ・家屋自体が冷蔵倉庫（事務所など冷蔵用倉庫以外で使用している部分がある場合、床面積の50%以上が冷蔵倉庫）となっていること
- ※常温の倉庫内にプレハブ方式冷蔵庫や業務用冷蔵庫などを設置している場合は該当しません。
- ※すべての要件を満たしている場合でも、建築後、すでに一般の倉庫として基準年数を経過している家屋は評価額に変更ありません。

問い合わせ先 税務課 市税班（合志庁舎） ☎（248）1114



第24回全国健康福祉祭  
くまもと大会

ふれ愛  
「ねんりんピック2011 熊本」開催!

「ねんりんピック」の愛称で親しまれている「全国健康福祉祭」は、60歳以上の高齢者を中心としてあらゆる世代の人たちが楽しみ、交流を深めることができる総合的な祭典です。熊本大会は第24回目となり「火の国に 燃えろ!ねんりん 夢・未来」をテーマに開催されます。

10月15日(土)～18日(火)までの4日間、県内9市4町で行なわれる22種目の交流大会や、子どもから高齢者まで幅広く楽しめるイベントが催されます。本市からは交流大会に18人の選手が出場するほか、市老人クラブ連合会の出展やステージ出演が予定されています。皆様のご来場、ご声援をお願いします。

※詳細は「ねんりんピック2011 熊本」ホームページ (<http://nenrinpic2011.jp/>)、合志市役所・各支所にあるパンフレットなどでご確認ください。



《交流大会》※本市の選手が出場する種目のみ紹介しています。

	種目	会場		試合
交流大会 スポーツ	ソフトテニス	熊本市	県民総合運動公園 メインテニスコート、Aテニスコート	10月16日(日)・17日(月)
	マラソン	玉名市	玉名市横島グラウンド (開会セレモニー・ゴール) 玉名市横島総合支所前(スタート)	10月16日(日)
	剣道	菊池市	菊池市総合体育館	10月16日(日)・17日(月)
交流大会 ふれあいスポーツ	グラウンド・ゴルフ	高森町	休暇村南阿蘇グラウンド・ゴルフ場	10月16日(日)・17日(月)
	なぎなた	熊本市	県立総合体育館	10月16日(日)・17日(月)
	ウォークラリー	菊陽町	菊陽杉並木公園 (菊陽町内特設コース)	10月16日(日)
	ソフトバレーボール	八代市	八代市総合体育館	10月16日(日)・17日(月)
	サッカー	大津町	大津町運動公園	10月16日(日)・17日(月)
		熊本市	県民総合運動公園 サッカー場・ラグビー場	10月16日(日)・17日(月)
ダンススポーツ	上天草市	大矢野総合体育館	10月16日(日)	
交流大会 文化	将棋	玉名市	玉名市総合体育館	10月16日(日)・17日(月)

《地域伝承館 出展・出演》※本市からの出展・出演のみ紹介しています。

	会場	団体	内容	出展・出演日
出展	グランメッセ 熊本	市老連	竹人形、小物づくり	10月15日(土)～17日(月)
ステージ出演		市老連 杉並台若草会	肥後ちゃんかけごま	
		市老連 若笹会	フラダンス	10月15日(土)
		市老連 西合志支部	おてもやん(唄と踊り)	

問い合わせ先 高齢者支援課(西合志庁舎) ☎242-1109

# 障害基礎年金

もしも、病気やケガで障がいの状態になったら

## 障害基礎年金とは

障害基礎年金は、障がいの原因となった病気やケガの初診日が国民年金に加入中あるいは60歳以上65歳未満の間にある人が、障害認定日において、障害の程度が1級または2級に該当した場合に受けることができます。

## 年金受給のための要件

① 初診日のある月の前々月までの「国民年金に加入しなけりばならない期間」のうち、3分の2以上の期間、保険料を納付または免除されていること。

② 平成28年3月31日までに初診日があるときは、初診日のある月の前々月までの1年間に未納がないこと。

\* 障害認定日：初診日から1年6カ月を経過した日またはその期間内に症状が固定した日

## ③ 20歳前に初診日があるとき

障害等級の1級または2級に該当すれば20歳から（障害認定

日）が20歳以後の場合は、障害認定日から受けることができます。ただし、本人に一定額以上の所得や他年金の受給がある場合は支給が制限されます。

## 障害基礎年金の年金額

① 障害の程度が1級のとき

986、100円

② 障害の程度が2級のとき

788、900円

\* 障害基礎年金受給者に生計を維持されている子がいる場合は、加算額があります。

問い合わせ先  
健康づくり推進課  
熊本西年金事務所

国保年金班（西合志庁舎）  
☎（353）0142

☎（242）1183

## 第67回熊本県民体育祭菊池大会 大会スローガン・ シンボルマーク決定！

平成24年9月15日（土）・16日（日）に開催される第67回熊本県民体育祭菊池大会のスローガンとシンボルマークが決定しました。この作品は、大会PRのために看板、のぼり旗や大会誌などに利用されます。

8月31日に開催された大会実行委員会設立総会で入賞した作品の表彰があり、合志市からも松根透さん（永江団地）が、惜しくも採用は逃しましたがスローガン・シンボルマークともに優秀賞の表彰を受けました。



シンボルマーク  
県民体育祭菊池の「き」の文字をモチーフにしたキャラクター風

### スローガン

新たな挑戦 新たな感動 菊池県体

## 熊本ファミリー銀行と 包括協定締結

熊本ファミリー銀行と市は、9月2日、地場企業の育成支援、企業誘致、ビジネスマッチングなどの分野で相互協力する包括協定を結びました。

林取締役頭取から「当行のふくおかフィナンシャルグループは国内306カ所、海外6カ所の広域的ネットワークを持っており、営業情報など多くの点で役に立てると思う」とあいさつがありました。

今後は協力関係を確固たるものとし、協定に基づいたさまざまな事業を積極的に展開し、市民サービスと地域発展のために取り組んでいきます。



## 犬を飼われている人へ ～飼い犬に関するトラブルのないまちづくりのために～

飼い犬に関するトラブルは、そのほとんどが飼い方に原因があります。  
犬の習性を理解して適正に飼いましょう。

### 放し飼いはやめましょう

放された犬が人に噛みつくなどの事件が発生しています。もし、飼い犬がこのような事件を起こせば警察による取り扱いの対象となり、最終的には損害賠償請求訴訟へと発展する可能性もあります。絶対に放し飼いはやめましょう。

#### 【放し飼いによる事件例】

- ①散歩中、普段おとなしい犬が子どもを目下と判断して、かみついてけがをさせた例。
- ②犬が突然道路に飛び出し、避けようとした車が事故を起こし管理責任を問われた例。  
など、多数あります。

また、飼い犬がいなくなった、保護したなどの届出も多く、そのほとんどが未解決のままです。

しかも、保護された犬は1週間ほど係留された後、最悪の場合、殺処分となってしまいます。犬はしっかりとつないで飼育しましょう。犬をつないでいるリードや鎖は切れやすくなっていないか定期的にチェックしたり、室内犬であっても外に出ないようにしたり注意が必要です。

また、犬を飼うには市町村での登録と毎年狂犬病予防注射が義務付けられています。飼い犬の首輪などに鑑札や名札をつけておくと、もし、迷い犬となっても保護された時点で飼い主がわかります。飼い犬に名札などを付けましょう。

《犬がいなくなったり、犬を保護したりした時は環境衛生課へ連絡してください》

### 無駄吠えをさせないようにしましょう

犬にストレスをためさせていませんか？

適度な運動は犬のストレス解消のために重要なことです。ストレスがたまった状態だと無駄吠え、特に夜鳴きなどで近所に迷惑をかけることになります。

### 散歩時のフンは持ち帰りましょう

飼い犬に関する苦情の中で一番多いのが、犬のフンの不始末です。

散歩は、犬にとってストレス解消と夜鳴きの予防に必要なことですが、路上などにフンが放置されることで多くの人が迷惑しています。

散歩中のフンは必ず持ち帰ってください。



## 生ごみ処理器の助成制度があります

市では、地球温暖化防止・生ごみ減量化のため、生ごみ処理機器の購入補助金制度を設けています。各種生ごみ処理機器に関する補助金額は下記のとおりです。詳しくは環境衛生課までお問い合わせください。

品目	補助金額	添付書類など
電動式生ごみ処理機	購入費の1/2(上限3万円)	領収書 保証書の写し
生ごみ処理容器	購入費の1/2(上限4千円)	領収書
EM容器(バケツ式)	購入費の1/2(上限4千円)	領収書

※ダンボールコンポストを本年度中は無料配付しています。受け取り希望の場合は環境衛生課窓口までお越しください。



# 仲睦まじく 50年



第53回熊日金婚夫婦表彰伝達式が、9月21日、御代志市民センターで行なわれ、74組（当日出席60組）の夫婦が表彰されました。市長が「これからもご夫婦ご壮健で、心豊かな人生を過ごしてください」と祝辞を述べ、結婚50年を祝いました。

参加者の皆さんは、うれしそうに祝いメッセージを受け取り、これまでの歳月を振り返っていました。

## 地ブラ事務局 が行く!

今まで合志ブランド認証品と受賞者の皆さんをシリーズ13弾にわたり、紹介してきましたが、今回から「合志のうまかもん店」に登録されたお店を紹介していきます。

今回は、昨年10月にオープンしたパン屋さん「フェテ・ド・パン」です。

### フェテ・ド・パン fê te du pain



住 合志市幾久富 1909-524  
288-2657  
営 午前8時～午後7時  
休 毎週火曜日・第三月曜日  
URL <http://www.fete.co.jp>



一つ一つ丁寧に  
手作りしています。

当店では、お客さんに「ごちそう」だと思っただけ、ちょっとぜいたくなパンを提供しています。地元食材も積極的に使用しながら、より安心安全な物の一つ一つ丁寧に作り上げています。今後は、市内の飲食店などと連携して一緒にオリジナル商品開発に取り組んでみたいですね。



この「のぼり」  
を目印にお越  
しください!



### うまかもん店 シリーズ 第1弾

オススメ商品



かぐや姫たまごの  
しつとりクリームパン  
1個 ¥120



かぐや姫たまごの  
メープルフレンチトースト  
1個 ¥170



桑の葉茶  
メロンボール  
1個 ¥150



桑の葉茶ロールブレッド  
1本 ¥600  
ハーフ ¥300

問い合わせ先 合志市特産品地域ブランド推進協議会（合志庁舎 商工振興課内）  
☎242-1270 ホームページアドレス <http://www.kinasse-koshi.jp>



# 健康のすすめ

問い合わせ先 健康づくり推進課（西合志庁舎） ☎242-1183

## 平成23年度インフルエンザ予防接種を開始します

インフルエンザの流行のピークは、12月末から2月にかけてです。ワクチン接種による効果が現れるまでに約2週間かかりますので、12月中旬までに予防接種を受けるのが効果的です。また、接種後、約5カ月間はワクチンの効果があります。

市では、インフルエンザ予防接種費用の補助を下記のとおり行ないます。体調がよいときに早めに接種をし、インフルエンザの流行に備えましょう。

### 【実施期間】

10月～12月まで

※接種開始日は、医療機関によって異なる場合があります。

### 【対象者・料金など】

対象者：1歳以上で、本市に住民票がある人

接種費用	市補助額	自己負担額
3,600円	2,100円	1,500円※

※生活保護受給者は、全額補助します。事前に福祉課窓口で「生活保護証明」の発行を申請（印鑑持参）し、証明を接種医療機関に提出してください。2回目を受ける際も、同様の手続きが必要です。

### 【委託医療機関】

必ず、事前に予約をして受診してください。また、予診票は、委託医療機関にあります。各医療機関で、接種日時や対応可能な年齢が異なりますので、予約の際に必ずご確認ください。

医療機関名	所在地	電話番号	医療機関名	所在地	電話番号
大森医院	竹迫	248-0003	柴田整形外科	須屋	346-5500
温耳鼻咽喉科医院	幾久富	248-6188	庄嶋医院	合生	242-3388
緒方整形外科医院	幾久富	248-8181	須屋クリニック	須屋	344-4833
ひかりヶ丘眼科・内科医院	幾久富	348-6305	ナカシマセブクリニック	須屋	288-0777
三隅胃腸科内科外科医院	豊岡	248-6161	中山記念病院	須屋	343-2617
宮川内科医院	栄	248-2155	成松内科医院	須屋	345-5151
みやの小児科	幾久富	248-5800	まつおか小児科内科	須屋	227-6213
山岡胃腸科内科	幾久富	248-9001	まつもとこどもクリニック	須屋	338-8960
いげざわこどもクリニック	野々島	242-6633	森本整形外科医院	御代志	242-2231
合志第一病院	御代志	242-2745	山下胃腸科クリニック	須屋	345-0600
産科婦人科大竹クリニック	須屋	344-3232			

※菊池市、菊陽町、大津町にも委託医療機関があります。詳しくは健康推進班までお問い合わせください。

※65歳以上の人で、委託医療機関以外で受ける場合、各庁舎・支所で事前に手続きが必要です。手続きの際、印鑑が必要です。お持ちください。

※65歳未満の人で、委託医療機関以外で受ける場合は、全額自己負担となります。

### 【持参するもの】

- ・保険証、免許証などの住所が分かるもの
- ・母子健康手帳（小学生以下は、必ずお持ちください）

### 【接種回数】

接種対象者	接種回数
13歳未満の人	2回
13歳以上の人	1回



## 子宮頸がん予防ワクチン助成対象に 新しいワクチンが追加されました

9月15日から子宮頸がん予防ワクチンの公費助成対象に、新しく承認された「ガーダシル<sup>®</sup>」が追加され、「サーバリックス」との2種類になりました。

「ガーダシル」と「サーバリックス」は、いずれも同じワクチンを3回続けて接種することになっており、片方を接種後にもう片方を接種する場合の安全性・有効性などわかっていません。そのため、1回目に「サーバリックス」を接種した人は、2回目以降も引き続き「サーバリックス」を接種してください。

**途中で違うワクチンに変更した場合、公費助成の対象になりません。**

すべての医療機関で、両方のワクチンを取り扱っているわけではありませんので、必ず事前にご確認ください。

※「ガーダシル」は、子宮頸がんの原因となるヒトパピローマウイルス（HPV）16型と18型、<sup>せんけい</sup>尖圭コンジローマの原因になるHPV6型と11型の感染を予防するワクチンです。

## 健診を受けましょう

今年の健診はお済みですか。年に一度は健診を受けて身体の状態を確認しましょう。

- と き** 11月7日（月）～11日（金）
- と ころ** 菊池広域保健センター（養生園） ☎ 0968-38-2820
- 受付時間** 午前8時30分～11時
- 検査内容** 身体計測、血液検査、尿検査など

※検査値を測定するために、空腹状態（食後10時間）で受診してください。

健診名	対象者	健診料金	持参物
若人健診	25～29歳（職場などで健診がない人）	1,500円	健康保険証、健診料金、問診票（5月に郵送しています。会場にも予備があります。）、健康手帳（40歳以上の人）
生活習慣病健診	30～38歳（職場などで健診がない人）		
特定健診	39～74歳 ※4月1日現在で合志市国民健康保険加入者		
後期高齢者健診	75歳以上	800円	

### 【託児のお知らせ】

11月の健診で、託児を行ないます。育児中のお母さん・お父さんぜひ健診を受けて健康について考えてみませんか。

**託児対象年齢** 4カ月児以上 ※事前予約は不要です。健診当日に受付でお伝えください。

# 人権よもやま話

秋号

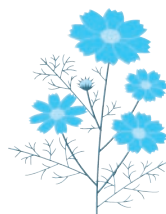
人権は心 生ある出会いを大切に



前 人権擁護委員  
坂本 徳子

3月11日の東日本大震災による災害は、私たちに何を投げかけているのでしょうか。人々の温かさ、たくましさ、動物たちのけなげに生きる生命力の強さ、人が作り上げた文明の産物が壊れ、その影響は多くの学びとなり、いつも心を寄せている毎日です。映像や報道で、老若男女がお互いに尊びあつて困難な道を乗り越えて行く強い意志を感じています。被災者が人権侵害や風評被害で心を痛めないようによく理解し、応援していくことが大切だと思います。

私は、人権擁護委員を5期(15年間)務めました。多くの出会いとともに大切な心の学びと



なり、感謝しています。「考えよう 相手の気持ち 育てよう 思いやりの心」を重点目標に人権擁護委員は、啓発活動を行なっています。ひとりで悩まず、お気軽にご相談ください。法務局職員または人権擁護委員が相談に応じます。秘密は守られます。

「みんなの人権110番」

(全国共通)

☎0570(003) 110

※この電話は最寄りの法務局につながります。

「女性の人権ホットライン」

(全国共通)

☎0570(070) 810

「子どもの人権110番」

(全国共通・無料)

☎0120(007) 110

【受付時間】

午前8時30分～午後5時15分  
平日のみ

## 「ふるさとサポーター」を募集中!

本市では、市外在住の合志市出身者や合志市にゆかりのある人などで、本市のイベントやまちづくり、県外でのPR活動などのお手伝いをしてもらえる人を募集しています。

登録された人には、市からイベントや特産品などに関する各種の情報発信も計画中です。

ふるさと合志市のために協力してくれる、市外在住のお知り合いをぜひ紹介してください。

### ●目的

本市のまちづくり活動や発展のために協力いただける人脈づくりを目指します。また、市からの各種情報をお送りし、合志市をより身近に感じていただく機会を設けます。

### ●情報募集

市外に住む家族や親戚、知人などで登録してもらえる人を紹介してください。(住所・氏名・電話番号を問い合わせ先まで連絡ください。)ただし、事前に本人の承諾が必要です。

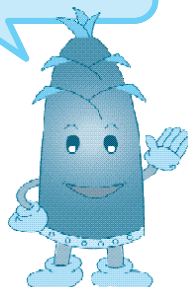
### ●登録方法

連絡いただいた後、確認して申込用紙を送ります。必要事項を記入し、企画課(合志庁舎)まで提出してください。

※お寄せいただいた個人情報 は適正に管理し、目的外には使用しません。

登録された人には、「広報こうし」を毎月、無料で送ります。その他にも、いろいろな市の情報をお知らせする予定です。

さまざまな分野で活躍している、もしくは活躍してきた人を紹介してください。その知識や技術、経験をまちづくりに生かしてもらいます!



問い合わせ先 企画課 政策企画班 (合志庁舎) ☎(248) 1813

# 素敵な人生 素敵なパートナー



参画委員  
市男女共同参画推進懇話会  
有働 勝也

男女共同参画推進懇話会委員として旧西合志町時代から数えて4期8年目を務めておりますが、この間いろいろと私たちを取り巻く社会環境も随分と変化してきました。二町合併による合志市誕生から早5年が経過し二代目新市長の下に男女共同参画社会推進への諸施策も暫時進行中です。

特にこの間、旧町時代から策案中の条例も「合志市男女共同参画まちづくり条例」として市制移行後間もなく制定できましたことは市民の皆さんご承知のとおりです。従って、行政・事業者・市民（家庭）のそれぞれの役割も明確に位置づけができたところだと思います。

以来数年を経過した現在、果たして条例で定めた目的に沿って順調に進展しているか気にかかるところです。それぞれの分野でチェック項目を整理したうえで進ちよく状況を検証

する必要があると思われれます。

それこそ懇話会委員の知恵を結集して早々に着手し、当該条例の策定に関与した生みの親の責任として、一人ひとりが原点に立ち返って総括すべきときではないかと自問自答しているところです。

ことさらに意識して男女共同参画を口に出さずとも、家事や育児の分野で自然と実を伴っている若夫婦のライフスタイルがあるかと思えば、一方では未だ思うに任せない旧態依然とした男尊女卑型の固定観念から抜け出せなくて、もがいているような夫婦像を見ることが多くあります。

事の良し悪しは別として、家庭内における夫婦親子家族間のライフスタイルの変化と行政や事業者の取り組み課題との整合性がいかに現実的であるかを検証する必要があると思えます。

私も70歳の大台を過ぎいよいよ人生のラストステージの舞台域にありますので、自分なりの集大成として、何らかの確信に近い現象を実感できるように日々精進したいものと考えているところです。

## こうし 歴史発見!

第43回

### 合志市の今昔 その十二

合志市栄(旧合志町大字栄)

栄は市の北西部に位置し、西は合志市合生、御代志および須屋、北は菊池市泗水町と接しています。

明治9年(1876)に、平島、鹿水、中林、後川辺の各村が合併して栄村が誕生しました。明治12年、栄村は旧西合志の合生村・御代志村とともに栄村列※となりましたが、明治22年には竹迫町などと合併し、合志村大字栄となりました。

※列とは明治12年から22年まで設置された郡と村の間の行政区画。ちなみに野々島村・上生村・須屋村は野々島列、栄村をのぞく他の旧合志の町村は竹迫町列に属しました。

明治23年には竹迫校の支校として栄小学校が創設されました(それまで栄村の子どもたちは合生村にあった弘生校(現西合志第一小学校)に通学していました)。

寛永10年(1633)の『人畜改帳』には、人口174人、牛23頭、馬31頭、石高として1045石の記載があります(後川辺は入っていません)。

明治17年(1884)の『合志郡村誌』には、

178戸に793人が住み、民業として農業163戸、大工職3戸、木挽(びき)職2戸、塩物店4戸、酒類販売1戸と記載されています。物産では、米267石、大豆178石、小豆20石、裸麦119石、大麦68石、小麦178石、粟612石、蕎麦(そば)240石、エンドウ3石5斗、芋60石、栗1石5斗、甘藷8万5千斤、大根8千5百斤、繭(まゆ)2石5斗、筍(たけのこ)3百斤、梨10荷、柿10俵、梅4石、芋(たけのこ)ラミーの仲間、この皮から繊維をとりロープなどを作った(8貫目、竹250束、茶750斤、鶏卵7千個の産出記録があります)。

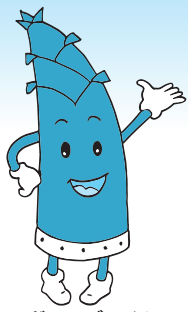
明治42年には、現在の菊池恵楓園が開設されました。大正8年には農商務省熊本種羊場が設置されましたが、のちに県はこの施設を譲り受け、幾多の変遷を経て、昭和52年に県立農業大学校、平成元年に県農業研究センターが相次いで開設、さらに平成3年県農業公園「カントリーパーク」が開園しました。また、隣接して、平成9年には栄工業団地が造成され、現在15企業が立地しています。

文化財には、市指定の平島の大太鼓のほか、後川辺の権現原遺跡やヤンボシ塚古墳、中林の中林遺跡、千束城跡、平島の浄帰寺跡、鹿水の毘沙門天などがあります。

平成22年末には759世帯、2,388人となりました。



ヤンボシ塚古墳



ヴィーブルくん

# ヴィーブル & 情報 コミュニティ 報

月末休館日 ヴィーブルトレーニングルーム・合志歴史資料館・合志図書館 **10月31日(月)**

申し込み・問い合わせ先 生涯学習課 生涯学習班 ☎248-5555

## 合志市文化フェスティバル2011

### ●とき

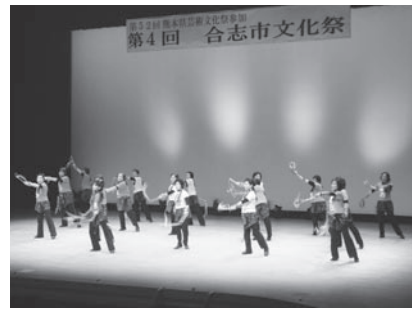
11月12日(土)・13日(日)  
12日 午前9時30分～午後5時  
13日 午前9時～午後4時

### ●ところ

ヴィーブル、合志図書館、歴史資料館

### ●主な内容

文化協会演芸発表会・文化協会作品展示・合志歴史資料館特別展・読書感想文表彰・本のリサイクル会・図書館クイズ・陶芸バザー、軽食コーナー、夏休み子ども陶芸教室の作品展示など  
※詳しくは後日配布されるチラシをご覧ください。



## 平成24年 成人式実行委員募集!

市教育委員会では、新成人(平成3年4月2日～平成4年4月1日生まれ)を対象に、成人式実行委員を募集します。自分たちの成人式を、自分たちの手で作り上げてみませんか?お気軽にご応募ください。

なお成人式は、平成24年1月8日(日)にヴィーブル文化会館で開催予定です。

### ●実行委員会開催期間

11月～平成24年1月

### ●募集人員

20人程度

### ●申込締切

10月31日(月)

## 子ども歴史・科学体験教室 ドングリと植物の図鑑を作ろう!

弁天山で講師の先生の話の聞きながら、身近な草や木、葉っぱ、ドングリなどを採取・観察して、自分だけのオリジナルの図鑑を作ってみよう!

### ●とき

10月22日(土) 午前10時～正午

### ●ところ

弁天山  
※弁天山公園駐車場に集合(ユーパレス弁天側の駐車場)

### ●対象者

市内小学1～6年生(保護者も一緒にどうぞ)

### ●申込期限

10月20日(木)午後5時

### ●申込方法

電話、またはヴィーブル・御代志市民センターにある申込用紙に記入のうえ、提出・FAXください

### ●参加費

無料

### ●持ってくるもの

筆記用具、水筒、タオル



## 子育て教室のご案内

子どもを育てるのは大変なことです。視点を変えると、実は、子どもを育てている時、親も親として、人間として磨かれているのです。

「社団法人 倫理研究所」では、守れば必ず幸福になる「くらしみち（生活法則）」を研究し、実践、普及することで「公共の利益を実現する」公益法人としての役割に資する民間の教育団体で、さまざまな教育活動を行なっています。

**と き** 10月25日（火）  
午前10時30分～正午

**内 容** 講話「落ち着きのない子ども～子育てに心配は毒ガス」

**と ころ** ふれあい館

**対 象** 誰でも参加できます

**参加料** 無料

**問い合わせ先**

社団法人 倫理研究所 家庭倫理の会  
熊本市 合志支部 支部長 井上和子  
☎338-6895

※倫理研究所は、文部科学省生涯学習政策局所管の教育団体で、市教育委員会から後援を受けています。



児童館は、児童に健全な遊び場・機会を提供し子どもの心身ともに豊かな発達ができるように支援するところです。行事の詳しい内容については各児童館にお問い合わせください。

※お金やゲーム機など貴重品は持ってこないように、また、持たせないようにしてください！



### 東児童館 ☎248-5203

**開館時間** 午前8時30分～午後5時  
**休館日** 月曜日、第2日曜日、祝日

#### みんなでチャレンジ！ ホップ☆ステップ☆ジャンプ

**と き** 10月15日（土）  
1回目 午前10時～正午  
2回目 午後 2時～4時  
**対 象** どなたでも参加できます。  
**参加料** 無料  
**内 容** あなたの体力はどれくらい？  
ボールやなわとびに挑戦してみましょう。  
**持ってくるもの** タオル、飲み物



### 泉ヶ丘市民センター 児童館 ☎248-3453

**開館時間** 午前8時30分～午後5時  
**休館日** 月曜日、第2日曜日、祝日

#### かざらでクリスマスリース作り

**と き** 11月26日（土）  
午前9時30分～  
**対 象** 小学生  
**定 員** 20人  
**参加料** 300円  
**内 容** クリスマスに向けて、自分だけの素敵なリースを作りましょう。  
**申込開始** 11月9日（水）～  
※定員になり次第締め切ります。代金を添えて、直接児童館に申し込んでください。



### 西児童館 ☎242-7008

**開館時間** 午前8時30分～午後5時15分  
**休館日** 祝日、第4日曜日

#### 11月イベント

**と き** 11月20日（日）  
午前9時30分開場 午前10時～午後4時  
**と ころ** ふれあい館  
**対 象** 子どもからおじいちゃんおばあちゃんどなたでも  
**内 容** 午前：開会式 くまモンとおどろう!!&お正月用写真撮影会  
音楽、バンド交流、太鼓演奏、大声大会  
午後：おもちゃの『とり+かえっこ☆☆』開催  
竹林コンサート  
NHK無縁社会作成ディレクターによる記念講演会  
わくわく☆☆抽選会

#### みんな集まれ!!

#### 『ふれあいフェスティバル☆2011』開催!!

その他：ふれあい☆バザー、くじ、スタンプラリー、喫茶、福祉用具展示相談会など多数開催  
**持ってくる物** 自宅ですらなくなったおもちゃ、手作りのおもちゃ（壊れているもの、カード、ゲームは不可です）  
\*「とり+かえっこ」は自宅ですらなくなったおもちゃをみんなに持ってきてもらい、それらをみんなで交換できるワークショップです☆



# BOOK

## 図書館だより



西合志図書館 (☎242-5555)  
 合志図書館 (☎248-5754)  
 泉ヶ丘市民センター図書館 (☎247-1315)

### 旬の本

#### 『炭鉱(ヤマ)に生きる～地の底の人生記録～』

山本作兵衛 著 講談社 刊

今年5月、ユネスコの記憶遺産に登録されたことにより復刊された、福岡出身の絵師による「炭鉱画」と「記録」である。

自身が体験した明治～昭和期の炭坑での過酷な労働や文化などを、次世代まで語り継ぐため記録した図画と文章は、登録以前も各分野で高く評価されていたものである。

細部まで丁寧に記録され、「伝えたい」気持ちが強く感じられる。



#### 一般書

我が家の問題……………奥田 英朗 著  
 寒灯……………西村 賢太 著  
 天上紅蓮……………渡辺 淳一 著  
 ジュージュ……………よしもと ばなな 著  
 三国志激戦録……………三好 徹 著  
 レイジ……………菅田 哲也 著  
 ふたり静……………藤原 緋沙子 著  
 まぐだら屋のマリア……………原田 マハ 著  
 風を断つ……………池永 陽 著  
 メチル水銀を水俣湾に流す……………入口 紀男 著  
 普通のダンナがなぜ見つからない? ……西口 敦 著  
 危ないオール電化住宅……………加藤 やすこ 著  
 朝に効くスープ夜に効くスープ……………浜内 千波 著  
 戦国美女は幸せだったか……………加来 耕三 著  
 尾木ママの「叱らない」子育て論……………尾木 直樹 著

#### 児童書

ロックわんこの島……………水稀 しま(他) 著  
 おばけのアッチとどきどきドッチ……………角野 栄子 著  
 ルルとララのふんわりムース……………あんびる やすこ 著  
 ドラえもん&でんじろう先生のどこでもカガク!  
 ほくはアニマルトレーナー……………宮沢 厚 著  
 ともだちぱんだ(絵本)……………やました こうへい 作  
 のりものつみき(絵本)……………よねづ ゆうすけ 作  
 ねずみのへやもありません……………カイル・ミューバーン 作

CD  
 ここにいたこと……………AKB48  
 アンダルシア……………イル・ディーヴォ  
 演歌名曲コレクション14……………氷川 きよし  
 詩歌朗読ベスト  
 KAMEN RIDER BEST2000-2011

### 新着本

#### 第2回ふれあい読書講座

と き 10月19日(水)  
 午後2時～(2時間程度)  
 ところ ヴィーブル2階“研修室1・2”  
 題 目 浅田次郎作『五郎治殿御始末』  
 講 師 星永 文夫 さん  
 (俳誌「霏霏」主宰)  
 対 象 市在住または図書館利用者  
 参加費 無料  
 申し込み・問い合わせ先 合志図書館

#### 西合志図書館

○おはなし会(入場無料)  
 と き 10月1・2・8・9・15・16・22・23日  
 11月5・6・12・13・19・20・27日  
 午後2時～  
 ところ おはなしの部屋

#### 合志図書館

○ふれあいおはなし会(入場無料)  
 と き 10月1・8・15・22・29日  
 11月5・12・19・26日  
 午後2時30分～  
 ところ おはなしコーナー

#### 移動図書館車「ひまわりドンちゃん号」巡回

※移動図書館車の貸出し時間は、約20分です。早めにお越しください。

月 日	巡回地	時 間	月 日	巡回地	時 間	月 日	巡回地	時 間
10月18日 (火)	南陽区公園前	13:30	10月25日 (火)	つどいの広場(わかば)	13:30	11月8日 (火)	みずき台東側公園	13:30
	西須屋団地集会所前	14:00		堀川区公民館	14:00		みずき台集会所予定地	14:00
	泉宮住宅区5棟前駐車場	14:30		ふれあい館ディセンター	14:30		東須屋区公民館	14:30
	榎ノ本元気な家ひまわり前	15:00		ユトリック区公民館前	15:00		須屋市民センター	15:00
10月19日 (水)	合志中央団地前	13:30	11月1日 (火)	北区構造改善センター	15:30	11月9日 (水)	上須屋学習センター	15:30
	みどり館	14:00		灰塚区構造改善センター	13:30		新開水源地	13:30
	タカキ書店駐車場	14:30		合生文化会館	14:00		新開区公民館	14:00
	弘生区集落センター	15:00	黒松区公民館	14:30	黒石区公民館		14:30	
			11月2日 (水)	上生区禁酒記念碑前	15:00		黒石市民センター	15:00
				辻久保学習センター	13:30		農研宿舍A棟前	15:30
				くぬぎ園・ケアハウス	14:00			

市立図書館のホームページで、蔵書の検索ができます <http://koshi-library.coda.ne.jp/>





**と き** 毎週土曜日  
**受付時間** 午後7時～9時  
**場 所** 西合志図書館“天文台”  
**参加費** 無料  
 ※雨天・曇天の場合は中止します。  
 来館前に電話でご確認ください。

**問い合わせ先** 西合志図書館

### ☆自宅で観る 10月の星空☆

夜空にはベガス座とアンドロメダ座が作る秋の四辺形が見えます。

秋の四辺形を手がかりに、北を見ればカシオペヤ座やケフェウス座、南にはみずがめ座やみなみのうお座を探ることができます。カシオペヤ座はW字型が特徴で、北極星を探る手がかりになります。うお座にはフォーマルハウトという1等星があり、秋の星座ではただひとつの1等星です。東には木星がひときわ明るく輝いており、29日には一晩中見ることができます。



## 合志市立図書館まつり

図書館ならではの、知的好奇心を満足させる  
 催し物が盛りだくさん!どうぞご参加ください。



**と き** 10月29日(土)・30日(日)  
**ところ** 西合志図書館  
 ※今回の会場は西合志図書館のみです。  
 ※合志図書館の図書リサイクルは11月12日(土)・13日(日)「合志市文化フェスティバル」で実施します。

**参加費** 無料

### 29日(土)

10:00～押し花しおり作り教室(講師:松田クミ子さん)  
 13:00～上映会「ラストミッション ハッブル宇宙望遠鏡を救え」  
 14:00～おはなし会(どんぐり文庫)  
 14:00～講演会  
**講師** ふじしたみつみ  
**藤下光身さん**  
 東海大学産業工学部  
 環境保全学科教授(理学博士)  
**演題**「宇宙人をさがそう!ー日本初の電波観測から世界同時観測まで:東海大学の貢献ー」  
 15:30～お昼の星空観望会(太陽の黒点観望)  
 15:30～リサイクル図書  
 (講演会に参加された人のみ・3冊まで)



### 30日(日)

10:00～リサイクル図書(御代志市民センター講堂)  
 10:00～移動図書館車「ひまわりドンちゃん号」公開  
 10:00～スタンプラリー(小学生以下対象)  
 10:30～おはなし会(絵本サークルピッピ)  
 11:00～たのしいエコ工作教室1回目  
 (20分前に整理券配布)  
 講師:エコ村伝承館  
 内容:UVビーズストラップ作り  
 マイはし作り  
 11:30～お昼の星空観望会(太陽の黒点観望)  
 13:00～たのしいエコ工作教室2回目  
 (20分前に整理券配布)  
 13:30～おはなし会(おはなし会ほわ～っと)  
 14:20～マインドシアター「おまえうまそうだな」  
 16:00～マジックショー(野々島公民館マジック教室)

### 展示部門

・「図書館まつり入選作品展示(読書感想文など)」  
 (12月27日まで)  
 ・テーマ本「星に願いを～秋の夜長に宇宙を読もう～」  
 ・テーマ本「環境問題について考える(仮題)」  
 ※一部内容が変更する場合があります。

**問い合わせ先** 西合志図書館 ☎242-5555

## 10・11月の休館日

- ◆毎週月曜日(祝日の場合は翌平日が休館)
- ◆毎月末日(末日が土・日・祝日の場合は開館)  
 10月3日(月)・11日(火)・17日(月)・24日(月)・31日(月)  
 11月7日(月)・14日(月)・21日(月)・28日(月)・30日(水)

# インフォメーション

## 東日本大震災の義援金について

多くの皆様のご支援によりまして、9月16日現在で東日本大震災の義援金が21,419,970円となりました。

今後も被災地全体の日でも早い復興を願い、東日本大震災義援金口座と各施設の募金箱設置を平成24年3月30日まで引き続き行なってまいりますので皆様のご協力をお願いします。

問い合わせ先 総務課 交通防災班 (合志庁舎) ☎248-1112



### 秋の行政相談週間

10月17日(月)から23日(日)まで、秋の行政相談週間が全国一斉に展開されます。

市でも10月12日(水)と20日(木)に行政相談所を開設しています。

行政に対するご意見や苦情、要望がありましたら、行政相談委員または熊本行政評価事務所までご相談ください。相談は無料で秘密は固く守られます。

また同日、法律・心配ごと・人権相談も開設しています。

### ●問い合わせ先

総務課(合志庁舎)

☎(248) 11112

熊本行政評価事務所

☎(324) 16662

※相談日、場所については、

広報こうし「お知らせカレンダー」に毎月掲載しています。

### e-Tax(国税電子申告・納税システム)について

利用開始の手続、利用時間、パソコンの環境、e-Taxソフトの操作方法、よくある質問など、最新の情報をお知らせしています。

(<http://www.e-tax.nta.go.jp>)

### ●問い合わせ先

菊池税務署

☎0968(25) 2121

### 黒石原養護学校「くぬぎ文化祭・黒養教育の日」

●とき 10月29日(土)

午前9時15分～

### ●ところ

黒石原養護学校体育館

熊本再春荘病院の正門からお入りください。

### ●内容

(午前) I学部児童生徒によるステージ発表(午後) バザー

### ●問い合わせ先

黒石原養護学校 中村・甲斐

☎(242) 0156

### 熊本再春荘病院

### 第9回健康フェスティバル

●とき 11月13日(日)

午前10時～午後1時30分

### ●ところ

熊本再春荘病院

(多目的ホール、外来、機能訓練室)

### ●内容

健康講座

ミニコンサート

病院見学ツアー

実演・体験コーナー

健康相談コーナー

測定コーナー など

※入場は無料です。

### ●問い合わせ先

熊本再春荘病院 管理課

☎(242) 1000

### 第18回秋のバラまつり

バラ園では、150種類3,000株の多種多様なバラが咲き、華やかな色と香りを楽しむことができます。週末には家族連れで楽しめる各種イベントも開催します。

### ●とき

10月21日(金)～31日(月)

午前9時～午後4時

(開園時間は午後6時まで)

### ●ところ

県農業公園カントリーパーク

●入園料 大人 300円

高校生以下は無料

### ●内容

①土・日イベント

秋の物産館うまかもんフェア、コンサートなど

②10月22、23日限定イベント

ソフトクリーム(S-1)

選手権

### ●問い合わせ先

農業公園カントリーパーク

☎(248) 7311

### 第13回 熊本県一般吹奏楽 団合同音楽祭

県内の一般吹奏楽団から元の合志吹奏楽団「響」をはじめ11の団体が集い演奏会を開催します。今回は「祭」がテーマです。

●とき 10月30日(日)

開場 午後0時30分

開演 午後1時

入場無料

●ところ

グイープル 文化ホール

●問い合わせ先

合志吹奏楽団「響」平川

☎090(8412)5674

### 「緑の募金」への ご協力ありがとうございました



本市では、「緑の募金」が1,279,831円(平成22年度)集まりました。皆さんからいただいた貴重な募金は、「緑の募金」主催の「社団法人熊本県緑化推進委員会」へ送金しました。

熊本県内の募金総額は58,967,447円で、学校・公園などの公共施設への緑化、県民参加の森林づく

りとしての植樹活動など、みどりを守り育てていく活動に使われました。

### ◎活動事例



▲ボランティアによる雑木伐採作業(弁天山公園)

### 【平成22年度菊池地域育樹祭】

●問い合わせ先

(社)県緑化推進委員会

☎(387)6195

### 黒石原演習場の 使用について

陸上自衛隊熊本駐屯地では飛行訓練などを行っていますので、演習場内に入らないようお願いいたします。

●問い合わせ先

総務課 総務・男女共同

参画班(合志庁舎)

☎(248)1112



### 障がい者計画・障がい福祉計画の見直し・策定委員募集

障がい者計画・障がい福祉計画の見直しのため「合志市障害者福祉計画策定委員」の選任を行なっています。皆さんのご意見を幅広く知するため、委員を公募します。

●募集人員 3人程度

●応募資格

・市内在住者(市税などに滞納がないこと)

・3回程度の委員会(平日開催)に出席できる人

●応募方法

応募用紙に必要事項を書いて福祉課へ提出してください。応募用紙は福祉課(西合志庁舎)にあります。

●応募締切

10月28日(金)午後5時

●委員の選任

選任結果は応募者全員に文書で通知します。

・任期は選任の日から平成24年3月31日まで。

●問い合わせ先

福祉課 障がい福祉班(西合志庁舎)

☎(242)1149

### 家族介護者交流会 (バスハイク) 参加者募集

介護者相互の交流をしながら、心身のリフレッシュを目的に開催します。

【家族ゆったりコース】

●とき 10月26日(水)

午前9時～午後6時30分

(ふれあい館発着予定)

●行先 大分県 九重方面

(九重夢大吊橋・くじゅう花公園)

●参加対象者

在宅で生活している介護保険の要介護者・障害手帳をお持ちの人とその家族

●参加費 介護者/二千元

要介護者・障害手帳をお持ちの人/四千元

●募集人員 10組(先着順)

【介護者リフレッシュコース】

●とき 11月24日(木)

午前10時～午後4時

(ふれあい館発着予定)

●行先 さんふれあ(菊陽町)

●参加対象者

在宅で生活している介護保険の要介護者・障害手帳を

お持ちの人を介護している人

●内容 家族交流(菊池病院の高松先生とのお話もあります)

●参加費 二千元

●募集人員 15人(先着順)

●申し込み・問い合わせ先

市社会福祉協議会 地域福祉係

☎(242)7000

### 離職者向け職業訓練

ポリテクセンター熊本では、離職者を対象とした6カ月の公共職業訓練を無料で行なっています。再就職を目指し、必要な技能・技術を身に付けるための訓練です。

募集科	募集期間	訓練期間
工場管理技術科	10月3日(月)～31日(月)	12月1日(木)～平成24年5月31日(木)
溶接加工科	11月1日(火)～24日(木)	平成24年1月6日(金)～6月29日(金)
CAD/CAM技術科		
電気設備サービス科		
制御エンジニア科		
住宅サービス科		
ビル設備サービス科		

また、在職者の人を対象とした能力開発セミナー（有料）も実施しています。技術向上のためにぜひ活用ください。

● 問い合わせ先

ポリテクセンター熊本離職者訓練

☎ (242) 6614

能力開発セミナー

☎ (242) 6613

幸せさがし「出会いの場」

県の男女共同参画社会づくり地域リーダーの団体「NPO法人はっぴい・はっぴい」では、少子化対策や高齢者福祉の一環として、婚活の手助けを展開しています。

幸せ探しに一歩進んでみませんか？

● とき

10月30日（日）

午後1時～4時

● ところ

大津町民交流施設

（オークスプラザ）

● 応募資格 20歳～45歳

● 募集人数 男女各15人

（先着順）

● 参加費 千円

● 申し込み・問い合わせ先

「NPO法人はっぴい・はっぴい」理事長 江藤

☎ 080(2745) 7788

熊本高等専門学校「社会人講座」受講生募集

【真空技術講座】

● とき

11月25日（金）

午後1時30分～4時30分

● ところ

熊本高専熊本キャンパス

● 講師

（株）荏原製作所

● 受講料 千円

● 定員 20人

● 申込締切

11月7日（月）

「プロフェッショナル通信技術者講座」第1級陸上特殊無線技士を取得しよう！

● とき

12月10日～平成24年1月14日

14日で12月31日を除く毎週土曜日

午前9時～午後4時

（計30時間）

熊本高専熊本キャンパス

熊本高専熊本キャンパス

熊本高専熊本キャンパス

熊本高専熊本キャンパス

熊本高専熊本キャンパス

● 講師

熊本高専 西山英治教授

● 受講料 3,730円

（テキスト代含む）

● 定員

10人（最少開催5人）

● 対象

第1級陸上特殊無線技士試験受験予定の人、下級資格をお持ちの人。

資格をお持ちの人。

資格をお持ちの人。

● 申込締切

11月21日（月）

● 申込方法

希望講座名、氏名（ふりがな）、住所、連絡先、性別、年齢、所属企業など（担当者連絡先）を記載のうえ、郵便・FAX・メールで申し込みください。

※社会人講座の詳細は熊本高専ホームページに掲載しています。

申し込み・問い合わせ先

熊本高等専門学校 総務課

課産学連携係「社会人講座」担当

合志市須屋2659-12

☎ (242) 6433

FAX (242) 5503

メール koukai@kumamoto-nct.ac.jp



元 気 市

毎月第4日曜日に好評開催中!



地元の元気な生産農家が朝採り取れたての新鮮な野菜や果物を畑から直送します！季節ごとの旬なものを味わうことができます。

その他、手作りパンや漬物などの加工品も販売します。

売り切れる場合がありますので、お早めにお越しください。

と き 10月23日(日)

午前8時から(販売開始)11時まで

と ころ 元気の森公園

※なくなり次第終了します。なお、雨天の場合は中止することもあります

10月の元気市は、さつまいも、ほうれん草などがお目見えする予定です。ご期待ください!

問い合わせ先 すみっこの台所 ☎247-3099

カントリーパーク「青空市場」

毎月第3日曜日に開催中!

と き 10月16日(日) 午前9時～正午

と ころ 県農業公園 カントリーパーク 第4駐車場

問い合わせ先 県農業公園 ☎248-7311

# ユーパレス 弁天

湯ったり湯のり  
あふれる秋の体験

## ■秋の収穫体験

今年も物産館では「牧場体験」を実施。

昨年よりちょっぴりバージョンアップした内容で開催します。

とき 10月9日(日) 午前10時

先着 60人

詳しくは事務所までお問い合わせください。

※ホームページにも掲載しています。



## ■チャリティ募金報告

8月に24時間テレビチャリティバンク会場として皆さんからの応援とご協力をいただき、ユーパレス弁天会場での募金総額は255,452円でした。誠にありがとうございました。



▲ボランティアとして今年もご協力いただいたリフレッシュクラブの皆さん

## ■体育の日限定

10月10日(月・祝日)の体育の日、合志市内の小・中学校の生徒に屋内プールを無料開放します。当日は、市内の小中学校名を確認できるもの(名札・生徒手帳など)を持参し、受付に提示してください。スポーツの秋、ユーパレス弁天屋内プールで体を動かしませんか!

## 10・11月イベントカレンダー

日	月	火	水	木	金	土
				10/6 レディースデー 回数券の日 プール休	7	8 お魚の日
9 犬猫の日	10	11 日舞の日	12	13 全館休館日	14	15 風呂の日 お魚の日 日舞の日
16 回数券の日 ロビー演奏 フリマの日 犬猫の日	17	18 日舞の日	19	20 イベント風呂 回数券の日 プール休	21	22 お魚の日
23 犬猫の日	24	25	26 風呂の日 日舞の日	27 全館休館日	28	29 お魚の日
30 日舞の日 犬猫の日	31	11/1	2 メンズデー	3 レディースデー 回数券の日 プール休	4	5 お魚の日 日舞の日

- ◆フリマの日…【11:00~17:00】正面玄関(屋外)前で開催。
- ◆犬猫の日…【15:00~】正面玄関(屋外)前で開催。
- ◆お魚の日…【9:00~19:00】物産館で牛深産のお魚販売会を開催。
- ◆風呂の日…【毎月15日・26日】入浴料(家族風呂は除く)半額。
- ◆メンズデー…【毎月第1水曜日】現金で入浴された男性の方に次回入浴券をサービス。

- ◆レディースデー…【毎月第1木曜日】現金で入浴した女性に次回入浴券をサービス。
- ◆イベント湯…【毎月20日】男女露天風呂でイベント湯開催。
- ◆回数券の日…この日に回数券を購入すると「無料券3枚」をプレゼント。
- ◆日舞の日…大広間ステージで、様々な団体による日本舞踊を披露。  
※定期的に開催するイベント行事になります。開催時間などの詳細はお問い合わせください。



# 間違いさがし

上・下の絵から「7つ」違いを探し、答えをハガキに書いて送ってください。正解者の中から10人に、「図書カード」をプレゼント。

- 締め切り 10月31日(月)必着
- 応募方法 ハガキに必要事項を記入して、ご応募ください。

<裏面>

## 10月号

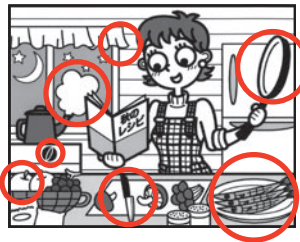
- ①□□□□ ⑥□□□□
- ②□□□□ ⑦□□□□
- ③□□□□ ⑧□□□□
- ④□□□□

住所・氏名・年齢・  
電話番号  
市へのご意見、今  
月号のご感想など

8611195

合志市役所  
「間違いさがし」係

## 先月号の答え



※当選者の発表は発送をもって代えます。



絵 佐藤峰子さん(黒石団地)

ト生地でサクサク、中はふんわり。そのバランスが絶妙で、す

毎日食べたくなる体に優しいパン!  
今年6月にオープンしたパン屋さん「マルシェ・オ・パン」では、「毎日食べてもらいたい」と、添加物を使わず、安心で上質な材料を使いながらも低価格で、食事パンを中心にハード系のパンやお菓子パンなどを作っています。お店に入ると焼きたてパンのいい香りに包まれ、アツトホームな雰囲気になんか気持ちになります。

## キャッスルブレッド



1個 250円(税込)

合志の一品  
合志のおすすめ  
紹介します

## メロンパン



1個 100円(税込)



生産者  
Marché aux Pain  
(マルシェ・オ・パン)  
豊岡1900-38  
☎288-0909

他にも、なかなかお店にないというフランス産の高級バターを使ったクロワッサンや、卵・油不使用のココナッツロールなど常時40種類ぐらいいやっています。  
10月31日までの期間限定でスモークサーモンとナス、きのこを包み込んで焼いた、ちょっとぜいたくな食事パン「スモークサーモンと秋の味覚ブリオッシュ」を販売しています。(前日まで予約のみの販売)  
営業時間は午前7時〜午後7時まで。無くなり次第終了です。定休日は木曜日。人気のパンはすぐなくなるので予約をお勧めします。黄色の外壁のかわいいお店が目印です。

## 給食レシピ 西合志南中

### 豚肉と昆布のごはん

豚肉と昆布のごはんは、長寿で知られる沖縄県の家庭料理です。この日はもずく汁、ゴーヤのサラダ、シークワサーゼリーと沖縄にちなんだ献立でした。



#### 作り方

- ①米・麦を洗って炊く。
- ②にんじんは千切り、昆布は長い場合は切っておく。
- ③枝豆をゆでる。
- ④油で豚肉を炒め、色が変わったらにんじんを加えて炒める。
- ⑤調味料を入れて炒め、昆布、枝豆を加えて炒める。
- ⑥炒めたものをごはん混ぜる。

材 料 (4人分)					
精白米	320g	枝豆(むきみ)	25g	塩	小さじ 1/2
麦	32g	酒	大さじ 1/2	油	少々
豚肉	80g	みりん	大さじ 1/2		
昆布(切り昆布)	10g	うす口しょうゆ	小さじ 2		
にんじん	40g	こい口しょうゆ	大さじ 1		
栄養価(1人当たり)			368 kcal		

# お知らせ カレンダー

- コミュニティ施設休館 (御代志市民センター・須屋市民センター・黒石市民センター・野々島公民館)
- ▲ヴィーブル休館・市民体育館休館 ●みどり館休館
- ★市立図書館休館 ■老人憩の家休館 ◆ふれあい館休館

市県民税 第5期  
国民健康保険税 第5期  
固定資産税 第5期 } の納期限日は10月31日(月)です。  
口座振替も10月31日です。

10/6 木	7 金	8 土
1歳6カ月児健診健 13:15~13:45 ふれあい館	マタニティ学級健 9:30~13:00 泉ヶ丘市民センター	星空観望会西 19:00~21:00 西合志図書館天文台
図書館延長開館西 20:00まで 西合志図書館		合志市スポーツ フェスティバル アジャタ&ペタン ク大会生 8:30~12:00 ヴィーブルメインアリーナ
		DOYO組コン サート生 開場9:30開演10:00 ヴィーブル文化会館

9日	10月	11火	12水	13木	14金	15土
窓口証明業務 日曜日開庁市税子 9:00~13:00 合志庁舎	休●■◆	ポリオ健 13:15~14:00 ヴィーブル	法律・心配ごと相談社 10:00~14:30 みどり館	3歳児健診健 13:15~13:45 ふれあい館		星空観望会西 19:00~21:00 西合志図書館天文台
		休▲★◎	こころの相談健 13:45~要予約 西合志庁舎	図書館延長開館西 20:00まで 西合志図書館		
16日	17月	18火	19水	20木	21金	22土
窓口証明業務 日曜日開庁市税子 9:00~13:00 合志庁舎	ポリオ健 13:15~14:00 御代志市民センター	健康育児相談健 9:30~11:00 ふれあい館	7カ月児健診健 13:15~13:45 ふれあい館	1歳6カ月児健診健 13:15~13:45 泉ヶ丘市民センター		星空観望会西 19:00~21:00 西合志図書館天文台
第2回内柴正人旗 少年少女柔道大会生 8:50~16:00 ヴィーブル	休●▲★■◆	休◎	第2回ふれあい 読書講座合 14:00~(2時間程度) ヴィーブル研修室	図書館延長開館西 20:00まで 西合志図書館		
				法律・心配ごと相談社 10:00~14:30 西合志庁舎		
23日	24月	25火	26水	27木	28金	29土
窓口証明業務 日曜日開庁市税子 9:00~13:00 合志庁舎	休●▲★■◆	7カ月児健診健 13:15~13:45 泉ヶ丘市民センター	ポリオ健 13:15~14:00 ふれあい館	4カ月児健診健 13:15~13:45 ふれあい館	4カ月児健診健 13:15~13:45 泉ヶ丘市民センター	合志市立図書館 まつり西 10:00~ 西合志図書館
		休◎		図書館延長開館西 20:00まで 西合志図書館	青少年教育特別 講演会生 19:30~21:00 ヴィーブル文化会館	星空観望会西 19:00~21:00 西合志図書館天文台
30日	31月	11/1 火	2水	3木	4金	5土
窓口証明業務 日曜日開庁市税子 9:00~13:00 合志庁舎	ポリオ健 13:15~14:00 泉ヶ丘体育館	3歳児健診健 13:15~13:45 ふれあい館	ポリオ健 13:15~14:00 ふれあい館	図書館延長開館西 20:00まで 西合志図書館		星空観望会西 19:00~21:00 西合志図書館天文台
合志市立図書館 まつり西 10:00~ 西合志図書館	休●▲★■◆	休◎		休◆		ふれあいスポー ツ広場生 10:00~12:00 ヴィーブル
						「合志義塾」公開 講演会学 13:00~16:00 ヴィーブル文化会館
6日	7月	8火	9水	10木	11金	12土
窓口証明業務 日曜日開庁市税子 9:00~13:00 合志庁舎	ポリオ健 13:15~14:00 御代志市民センター	3歳児健診健 13:15~13:45 泉ヶ丘市民センター	BCG健 13:15~13:45 泉ヶ丘市民センター	1歳6カ月児健診健 13:15~13:45 ふれあい館	マタニティ学級健 13:30~15:30 ふれあい館	星空観望会西 19:00~21:00 西合志図書館天文台
	休●▲★■◆	休◎		図書館延長開館西 20:00まで 西合志図書館		合志市文化フェ スティバル生 9:30~17:00 ヴィーブル
				法律・心配ごと相談社 10:00~14:30 みどり館		

消費生活センター 相談方法……電話・来庁 ☎248-1112 ところ……合志庁舎 総務課内 消費生活センター  
家庭児童・女性相談窓口 相談方法……電話・来庁 ☎242-1240 ところ……西合志庁舎 子育て支援課内 家庭児童・女性相談室

問 い 合 わ せ 先	合志市役所	須屋支所……………☎345-4400	みどり館……………☎248-0400	西合志図書館……………☎242-5555
	合志庁舎……………☎248-1111(代)	泉ヶ丘支所(市民センター)☎248-3453	ふれあい館……………☎242-7000	合志図書館……………☎248-5754
	〒861-1195 合志市竹迫2140	御代志市民センター☎242-1190	三つの木の家……………☎248-6277	ユーパレス弁天……………☎348-2626
	西合志庁舎……………☎242-1111(代)	ヴィーブル……………☎248-5555	老人憩の家……………☎242-2030	人権ふれあいセンター☎248-3893
	〒861-1193 合志市御代志1661-1			共生文化会館……………☎242-3218
	健康づくり推進課 ☎242-1183	市市民課 ☎248-1113	税務課 ☎248-1114	西合志図書館 ☎242-5555
	生涯学習課 ☎248-5555	子育て支援課 ☎242-1159	合合志図書館 ☎248-5754	学校教育課 ☎242-1112
				合志市社会福祉協議会 ☎242-7000

## 100歳おめでとうございます

9月に満100歳を迎えられた人に、市長からお祝いのメッセージと祝金が贈られました。

### ● 100歳到達者

森本 延枝さん（明治44年9月21日生）  
ご本人の希望により写真はありません。



## 西合志東小ウィンドオーケストラ部 九州大会で2年連続金賞受賞!!



西合志東小ウィンドオーケストラ部が、8月27日、福岡県飯塚市で開催された第56回九州吹奏楽コンクールの小学校の部で2年連続金賞に輝きました。

同部は、7月26日に行なわれた熊本支部予選で3年連続金賞を受賞し、さらに今回は「最優秀賞」も受賞しました。そして、県代表として九州大会に出場し、金賞受賞となりました。



## 合志市合併5周年記念

### 出張！なんでも鑑定団in合志を開催

『出張なんでも鑑定団in合志』が9月25日、ヴィーブルで行なわれました。

219点の鑑定品から6点が選ばれ、テレビでおなじみの鑑定士がそろい、鑑定の結果に、会場は大変にぎわいました。

熊本での放送はTKUで11月中旬の予定です。詳しくは、市ホームページに掲載します。



## 県子ども会スポーツ大会開催!

御代志子ども会が、8月21日、長洲町総合スポーツセンターで行なわれた、県子ども会ビーチボールバレー大会で見事上位入賞を果たしました。



永江子ども会が市代表として出場したソフトボール大会は、雨天のため中止となりました。

[ビーチボールバレー大会] (全16チーム出場)

出場チーム 御代志パワフルズ (御代志子ども会)

結果 3位



## おおあさき 大麻旗剣道中学生大会 女子の部初優勝!



熊本神泉会が、8月27日、第33回大麻旗争奪剣道大会（佐賀県総合体育館）中学生女子団体の部で、初優勝しました。熊本神泉会は、小学生から大人まで約70人が登録しており、西合志南小・第一小の体育館を中心に練習しています。



## スポーツ吹矢九州・沖縄大会で優勝!

合志明公さん（上庄）が9月11日、鹿児島アリーナで行なわれた、第3回日本スポーツ吹矢九州・沖縄大会10mの部で優勝しました。

スポーツ吹矢は子どもから大人まで誰でも楽しめる競技で、腹式・胸式呼吸を用いるので健康維持や集中力を高めることができます。一度、体験してみませんか。



※8月末現在  
( )内は前月比

人口	56,151 (+64)
世帯	20,877 (+33)
出生	69
死亡	41
転入	195
転出	159

発行/合志市 編集/企画課  
☎096-248-1111  
〒861-1195  
熊本県合志市竹迫2140  
ホームページアドレス  
<http://www.city.koshi.lg.jp>  
発行日/平成23年10月6日

## 動きの



合志市学習農園(ウイプル東側)で行なわれている生涯学習主催講座の家庭菜園教室。  
農園には坊ちゃんかぼちゃやつくね芋などさまざまな種類の野菜を植えており、この日はきゅうり、ミニトマト、四角豆を収穫していました。  
◎14日撮影



## 今月の表紙

広報「こしへの」意見は  
企画課 情報広報班  
(合志庁舎)へ  
〒860-1119 5  
合志市竹迫2140  
☎(248)1977

秋らしい気候になってきましたね。皆さんどのような秋をお過ごしでしょうか。私はスポーツの秋で体を鍛えたいと思う今日この頃です。  
先月、海外旅行に行ってきました。食べ物が合わなかったり、いろいろとハプニングがありました。その国の歴史と伝統に触れることができ、楽しい旅でした。また、改めて日本の良さを感じました。やっぱりわが家のご飯が一番!

