

10

October 2012  
Number 80

広報

# ごうし

秋の薫り





# 支え合って50年 熊日金婚夫婦表彰伝達式

9月4日、御代志市民センターで第54回熊日金婚夫婦表彰伝達式を行ないました。

これは、熊本日日新聞社が天皇皇后両陛下のご成婚を記念して、1959年(昭和34年)に始めたものです。今年は、1962年(昭和37年)に結婚した夫婦が対象で、合志市では91組が表彰を受けました。

式典には61組が出席し、代表の一多喜雄さん、フクエさん夫妻(須屋)に表彰状と記念品を贈りました。

市長は「式の後には、ぜひデートでもしていただいて、今日一日お祝いムードで過ごしていただきたいと思います」と祝辞を述べ、結婚50年を祝いました。一さん夫妻は「半世紀続いたこの絆を大切に、これからも一緒に感動と感激を忘れず、また地域の役に立てるように、余生を楽しく、元気に過ごします」と謝辞を述べました。



## 今月の表紙



実りの秋。クリ・柿・梨・ブドウなどさまざまな果物が旬を迎えています。

おいしい食べ物が多い季節、秋の味覚を楽しみたいですね。

## 今月の主な話題

平成25年度 認可保育園入園案内

4

環境通信

6

人権よもやま話

7

子どもへのトイレ貸出事業「こまつトイレ」

8

市民のひろば

9

## 合志市に警察署の新設を求める要望書を提出

問い合わせ先 総務課 交通防災班 (合志庁舎) ☎(248) 1112

8月9日、熊本県と熊本県議会、熊本県警察に対して、「合志市に警察署の新設を求める要望書」を提出しました。

この要望は、市内の各種団体をつくる「合志市に警察署設置を要望する会」が中心となって継続的に要望活動を行なっていますが、これに合わせ、市においても「安全・安心なまちづくり」を推進するために行ったものです。

住みよいまちを築くための大きな土台となる「警察署の設置」を求め、今後要望活動を続けていきます。



県議会 長野議会議務局長へ提出



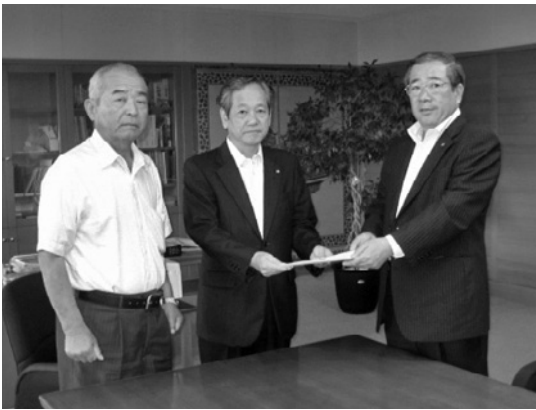
県警察本部へ提出



県へ提出

### 合志市議会からは意見書を提出

今回、市議会より池永議長と島田副議長が、県に対して臨時議会で議決した意見書を提出しました。



左から島田副議長、村田副知事、池永議長

## 交通事故をなくそう 交通安全県民大会を開催

問い合わせ先 総務課 交通防災班 (合志庁舎) ☎(248) 1112

9月22日、ヴィーブルで第25回交通安全県民大会が行なわれ、約600人が参加しました。

合志市交通安全母の会の渡邊千恵子会長が「飲酒運転を追放します」と交通安全宣言を行いました。交通安全川柳・標語表彰式のと、必由館高校服飾デザインコースの皆さんが、反射材を利用してデザインした服を披露しました。



交通安全宣言をした渡邊会長



交通安全功労者表彰式



反射材ファッションショー



くまモンも登場し盛り上がったステージイベントなど



大津地域交通安全活動推進委員協議会・塚本文昭会長の号令の下、出発しました



ステージイベントでは、競輪選手を招いての自転車クイズ王決定戦や、交通安全お笑いライブ、自転車シミュレーターを使った交通安全教室が行なわれ、交通安全に関する知識を深めました。

大会後には、交通安全運動出発式があり、パトカーと交通指導車が、交通安全運動の啓発に出發しました。



# 平成25年度認可保育園入園案内

問い合わせ先 子育て支援課（西合志庁舎） ☎(242) 1159

- 申込用紙配布開始  
11月1日(木)～
- 受付期間  
11月12日(月)～12月14日(金)  
(土・日・祝除く)
- 申込用紙配布場所・申し込み先  
子育て支援課(西合志庁舎)  
市民課総合窓口(合志庁舎)  
泉ヶ丘支所・須屋支所

平成25年度中に入園申込予定がある人は、今回の期間中に申し込みを行なってください。5月以降に入園を希望する人も同様です。

- ・育児休業明けの人
- ・出産による入所希望の人

保育園が不足する状況にあるため、年度途中に申し込みした場合は、空きがある場合のみ入園ができます。

## 入園の要件

入園の基準は次に掲げる場合で、かつ両親以外の同居している親族などが子どもを保育できない場合に限ります。

- ① 家庭外労働
- ② 家庭内労働（親が、家庭で児童と離れて仕事をしている）
- ③ 親のいない家庭（死亡、行方不明、拘禁などで親がいない家庭）
- ④ 母親の出産など（出産の後、病気、負傷、心身に障がいがある）
- ⑤ 病人の看護など（その家庭に長期にわたる病人や、心身に障がいがある人がいるため、親がいつもその看護にあたっている）
- ⑥ 家屋の災害（火災、風水害、地震などで家屋を失ったり破損したりした場合、その復旧の間）
- ⑦ その他（前述の①～⑥に類する状態であると福祉事務所長が認める場合）

## 平成25年度中に入園を希望する人

### ●面接

受付期間内に申込書を提出した人は、1月下旬ごろに家族の状況などについてお尋ねします。日時・場所は、後日通知します。

### ●面接時に必要な書類

- ① 平成24年分源泉徴収票（所得税・市民税確定申告をする人は、申告後写し）
- ② 平成24年1月2日以降に本市に転入した人は、前住所地が発行する平成24年度市町村民税課税証明書
- ③ 保護者または家庭の状況を明らかにする書類（就労証明書、自営業従事確認書、農業従事確認書など）
- ④ ①～③の書類を、面接時に提出してください。書類の不備により家庭状況が把握できない場合は、入園できないことがあります。

## 市内認可保育園一覧

※転園を希望する場合も必ず受付期間中に新たに申し込みをしてください。

保育所名	住 所	電話番号	保育所名	住 所	電話番号
竹迫みのり保育園	竹迫1793	248-1944	西合志中央保育園	御代志1619-3	242-0055
合志中部保育園	豊岡311-1	248-0080	かすみ保育園	御代志2068-1	242-0458
南部保育園	豊岡2221-2	248-1463	西合志東保育園	須屋1483-5	242-3722
栄保育園	栄2355-4	248-3379	白百合保育園	須屋147-1	348-0169
小羊保育園	幾久富1866-858	248-3357	さくらんぼ保育園	御代志713-13	242-5739
すずかけ台保育園	豊岡2000-699	248-4532	ひかりの丘保育園	豊岡2000-105	248-4008
西合志南保育園	須屋1085-3	344-6489	はあもにい保育園	豊岡2000-194	247-2230
六華保育園	野々島5095-2	242-0896	こうしおんがく保育園	幾久富1906-7	348-3020
愛泉保育園	合生3937	242-0789	このみ坂保育園	須屋2273-2	247-6630



## どじょうが違ふの？ 幼稚園と保育園

入園申し込みの時期になりました。この時期になると入園できる年齢の保護者は幼稚園か保育園のどちらに入園させようか迷う時期ではないでしょうか。そこで、幼稚園と保育園の違いなど幼稚園の入園情報をご案内します。



幼稚園		保育園（認可保育園）
学校教育法	根拠法令	児童福祉法
文部科学省	所 管	厚生労働省
教育を行なうこと	目 的	保育を行なうこと
満3歳からの入園となり、保護者の仕事の有無を問いません。	入園対象者	0歳児（おおむね3カ月以降）から就学前までの子ども。両親や家族が仕事をしているなどの保育ができない理由が必要です。
一律の保育料がかかりますが、市は幼稚園を通して所得に応じた就園奨励金（助成金）を支払います。	保育料など	所得に応じた保育料がかかります。 ※10段階の階層区分があります
基本的に午前10時～午後2時まで。夕方まで預かり保育を実施している園もあります。	保育時間	各保育園により異なります。 午前7時ごろから11時間の開所が基本となります。それ以降の延長保育も実施しています。

### 市内の私立幼稚園入園情報

幼稚園名	住所	電話番号	受付日	定員
杉並台幼稚園	幾久富1656-485	248-4555	11/1～	265人
リズム幼稚園	須屋2070-13	344-0328	11/1～	200人
六華幼稚園	野々島5099-2	242-1272	11/1～	90人

各幼稚園の入園申込書は9月より配布しています。詳しくは、直接園へお問い合わせください。

### 近隣の私立幼稚園入園情報

本市在住の子どもが多く通園する幼稚園を掲載しています。

幼稚園名	住所	電話番号	受付日	定員
美鈴幼稚園	菊陽町武蔵ヶ丘2丁目9-12	338-6158	※園にお問合せください	280人
尚綱大学短期大学部附属幼稚園	熊本市北区楡木6-5-1	338-6771	11/1～	260人
武蔵ヶ丘幼稚園	熊本市北区武蔵ヶ丘5-9-16	339-0452	11/1～	280人
城北幼稚園	熊本市北区清水新地2-8-2	344-8150	11/1～	340人
第二幼稚園	熊本市北区清水東町10-45	344-8006	11/1～	240人
ルーテル学院幼稚園	熊本市中央区黒髪3-12-16	343-3968	11/1～	150人

## レジ袋有料化に関する協定調印式

10月1日から新たにレジ袋有料化の取り組みを始めるマックスバリュ(株)永江団地店と菊池地域農業協同組合きくちのまんま合志店と、8月30日に協定調印式を行いました。

レジ袋は石油を原料としているため、これを減らすことは地球温暖化防止やごみの減量につながります。

「レジ袋はもらわん！」を合言葉にマイバッグ持参率80%以上を目指して取り組みを進めていきますので、ご協力をお願いします。

### レジ袋有料化事業所

- ・(株)熊本ハローデイ菊南店
- ・(株)マルキョウ合志店
- ・コープ熊本学校生活協同組合合志店
- ・熊本生鮮市場みずき台店
- ・マックスバリュ(株)永江団地店
- ・菊池地域農業協同組合きくちのまんま合志店



### マイバッグキャンペーン

レジ袋の削減に向け、県では10月の1カ月間「マイバッグキャンペーン」を実施します。

期間中は、一斉行動参加店で、レジ袋の無料配布中止(有料化)、「レジ袋は必要ですか」との声かけ、ポスターの掲示などにより、マイバッグ持参運動を展開します。一斉行動参加店は県のホームページに掲載しています。

▼問い合わせ先 県廃棄物対策課  
☎ (3333) 2277

## 燃やすごみの量をお知らせします

7月の燃やすごみ搬入量は、6月搬入量および前年の同月より増加していました。ごみの量が増加すると処理費などの負担が増えてしまいます。小さな取り組みでも皆さんの協力があれば、ごみは減量することができます。

### 家庭から出る燃やすごみの量 単位：kg

	7月分	前月比	前年比
ごみ排出量	870,250	+52,780	+79,490
1世帯当たりのごみ排出量	40.86	+2.29	+2.93
1人当たりのごみ排出量	15.24	+0.86	+1.14

※ごみ排出量については、東部清掃工場に収集車で搬入されるごみと直接搬入されるごみの量です。可燃性粗大ごみは含んでいません。

### ごみ減量のポイント!

新聞・雑誌・缶・ビン・ダンボールなどの資源物は地域の集団回収(廃品回収)に協力しましょう。ごみを減らし、資源を活用した地域社会の活性化につながります。



## 10月1日施行 障害者虐待防止法が施行されました

問い合わせ先 福祉課 障がい福祉班  
(西合志庁舎) ☎ 242-1149

障害者虐待防止法(障害者虐待の防止、障害者の養護者に対する支援等に関する法律)は、虐待によつて障害者の権利や尊厳がおりやかされることを防ぐ法律です。身体障害、知的障害、精神障害(発達障害を含む)などのある人で、障害や社会的障壁によつて、日常生活または社会生活に相当な制限を受けている人が対象となります。

### 【障害者虐待の種類】

- 障害者虐待防止法では、虐待を次の3種類に分けています。
- (1) 養護者による障害者虐待
  - (2) 障害福祉施設従事者等による障害者虐待
  - (3) 使用者による障害者虐待

### 【通報義務】

障害者虐待に気づいた人には、市町村の窓口への通報義務があります。地域ぐるみの早めの対応や支援が、問題の早期解決にもつながりますので、ご協力をお願いします。



# 人権よもやま話

秋号



人権擁護委員  
上村久枝

私たち人権擁護委員の活動には大きく相談活動と啓発活動がありま

す。また、市内だけでなく熊本地方  
法務局阿蘇大津支局管内、特に西原  
村・大津町・菊陽町・合志市の委員  
は啓発活動においては協力して活動  
しています。全員が3つの部会（子  
ども人権部会・男女共同参画社会推  
進部会・社会福祉部会）に分かれ、  
私は子ども人権部会に所属していま  
す。

7月27日は西原村の保育園の要請  
を受けて、人権出前教室に出かけま  
した。前半は、年長組（53人）では  
「よっちゃんの不思議なクレヨン」と、  
年中組（63人）では、「勇氣あるホ  
タルととべないホタル」という、そ  
れぞれ年齢にあった人権感覚を養う  
にふさわしい15分程度のビデオを視  
聴し、感想や意見などを出し合いま  
した。

後半は、一緒にホールに集合し、  
人権啓発キャラクターの人KENま  
もる君とあゆみちゃんも登場し交流  
しました。この集会のために作られ  
た替え歌、なかよくするのは楽しい  
な」というテーマソングを元気に全  
員で歌って集会が始まりました。質  
問したり写真を撮ったりと、あつと  
いう間に時間が過ぎました。

昨年、市では初めて、合生文化会  
館で行なわれた子ども会の集まりで  
「白い魚とサメの子」の紙芝居を利用  
して出前教室を行いました。また、  
社会福祉部会は、あるデイサービス  
施設でビデオを視聴後、意見交換と  
交流をしました。

法務局阿蘇大津支局と市の人権啓  
発教育課には、人権啓発に関するビ  
デオやDVD、紙芝居など教材がそ  
ろえてあります。要請があれば出前  
講座に出かけます。まず、法務局阿  
蘇大津支局にご連絡・ご相談くださ  
い。  
子どもから高齢者まで一人ひとり  
の人権・命が大切にされる社会をめ  
ざして、微力ながら活動したいと思  
います。

## くらしを支える 基礎年金

〈障害基礎年金・遺族基礎年金〉

問い合わせ先 健康づくり推進課 国保年金班（西合志庁舎）  
☎(242)1183  
熊本西年金事務所 ☎(353)0142

国民年金は、65歳からの老齢基礎年  
金のほかに、不測の事態に備えた障害  
基礎年金と遺族基礎年金があります。

### 障害基礎年金

国民年金加入中の病気やケガで障  
いの状態になったときに支給されま  
す。

平成24年度年金額

983,100円（1級）

786,500円（2級）

※子どもの人数によって加算があり  
ます。

子ども1人 226,300円

3人目以降 75,400円

### 遺族基礎年金

国民年金の加入者が亡くなったと  
き、その人によって生計を維持されて  
いた「子のある妻」や「子」に支給さ  
れます。

平成24年度年金額

1,012,800円

（子が1人いる妻の場合）

### 年金受給の要件

※妻に支給されるときは、子どもの人  
数によって加算があります。  
※子どもが18歳到達年度の末日まで支  
給されます。

障がいや死亡といった事故が発生す  
るまでの公的年金の加入期間の3分の  
2以上の期間において、保険料が納付  
または免除されていること、もしくは、  
初診日または死亡した日の属する月の  
前々月までの1年間に未納がないこと  
が必要です。

保険料は納付期限を守ってきちんと  
納めましょう。また、保険料の支払い  
が困難なときは、免除制度を利用しま  
しょう。

・会社員や公務員であるときの障がい  
や死亡の場合には、厚生年金や共済年  
金からも支給されます。

## 子どもたちの安全を地域で守る

# 子どもへのトイレ貸出事業「こまっトイレ」

問い合わせ先 合志市商工会 ☎(242)0733

合志市商工会では、子どもたちにお店や事務所のトイレを気軽に使ってもらおうと、トイレの貸出事業「こまっトイレ」を実施しています。

平成22年度から始まった事業で、当初は、小学校の通学路沿いにある商工会会員企業に協力を求め、74事業所が設置していましたが、通学路沿い以外の会員企業も対象とし、現在では136事業所が協力しています。



こまっトイレ

いつでも立ち寄ってください



この事業は、地元企業の地域貢献および子育て支援の一環として、トイレを貸し出すだけではなく、登下校時の声掛けや、見守りなど防犯対策も目的としています。子どもたちが安心して遊べるよう、地域全体で見守りを行なっています。

子どもだけでなく、高齢者の利用もあり、声掛けをすることで地域の交流にもつながります。

「くまモン」が目印の看板を見かけたら、気楽に利用してください。

また、協会員事業所（市商工会会員のみのみ）を随時募集しています。詳しくはお問い合わせください。

## 社会を明るくする 運動活動報告

第62回社会を明るくする運動推進大会が合志庁舎で合志市実施委員会主催で行なわれ、関係団体から多数の参加がありました。

この運動は、すべての国民が犯罪や非行のない明るい社会を築こうとの趣旨で行なわれている全国的な運動です。

本運動の推進活動として、市内の3中学校で早朝より啓発用品の配布を行ない、中学校の生徒たちも積極的に協力していただきました。

このほか、広報車による呼びかけや、街頭啓発を実施しました。



合志中学校での活動

## こんにちは 消費生活センターです

スマートフォンなどの使い方  
方に注意しましょう！

### 相談事例

高校入学を機に息子にスマートフォンを買い与えた。息子は友達に勧められ、あるサイトを検索した。クリックしたら登録完了となり6万円を請求する画面が出たため、退会メールを送ったが、電話するようというメールが届いた。連絡したら「金を払え」と脅され、怖くなったと相談してきた。

### アドバイス

子どもの間でも急速に普及しているスマートフォンですが、サイト利用などで突然登録となり料金請求画面が出たという相談が多数あります。ほかにも動画再生アプリをダウンロードしたら個人情報を取られ「料金請求画面が消えない」などのトラブルが起きています。業者に連絡したりお金を支払ったりせずに、すぐに消費生活センターに相談しましょう。

問い合わせ先 消費生活センター

(合志庁舎2階 総務課)

☎(248) 5442

相談受付時間

平日 午前10時～午後4時



## 日本千唐会 第13回全日本選手権大会

8月12日、益城町総合体育館で「国際千唐流空手道連盟日本千唐会第13回全日本選手権大会」が行なわれ、武豊館の選手が下記の成績を修めました。

形の部	(男子) Jr.C(13～14歳)有段	優勝	前田 章圭
	(女子) Jr.C(13～14歳)有段	準優勝	迫 美優
	Jr.C(13～14歳)有級	準優勝	坂本 涼
組手の部	(男子) Jr.C(13～14歳)有段	優勝	村上 斗弥
	Jr.C(13～14歳)有段	第3位	前田 章圭
	一般(19～38歳)有段	第3位	林 幸
	マスターズB(39～48歳)有段	準優勝	迫 誠也
	(女子) Jr.C(13～14歳)有段	第3位	迫 美優



3位以内入賞者は、国際大会の出場資格を取得しました

## 清掃ボランティア活動

7月7日、菊池地域の測量会社からなる測友会の会員20人が熊本北バイパス側道の清掃を行ないました。

天候にも恵まれ、除草作業が効率よく進み、収集したごみの量は、2トトラック1台分ありました。

測友会は、菊池地域の行事への参加や清掃ボランティア、危険箇所の調査など、地域の活性化のためにさまざまな活動をしています。



今後もボランティア活動を行なっていきます

## 第19回菊池郡市少年柔道選手権大会

8月12日、西合志中学校体育館で行なわれた「第19回菊池郡市少年柔道選手権大会」で新輝塾柔道場の選手が下記の成績を修めました。

1年男子の部	準優勝	築田 毅一郎(西合志東小)
1年女子の部	優勝	平田 うた(西合志東小)
3年女子の部	優勝	築田 雪乃(西合志東小)
5年女子の部	優勝	松村 万咲(合志南小)

上記の4人は、城北地区柔道選手権大会に出場します。



写真左から、松村さん、平田さん、築田毅一郎さん・雪乃さん

## 西合志東小学校オーケストラ部 九州大会で3年連続金賞受賞!

7月29日、熊本県立劇場で行なわれた「第56回熊本県吹奏楽コンクール」で、西合志東小オーケストラ部が、4年連続金賞を受賞し、2年連続の最優秀賞に輝きました。

さらに、8月25日に宮崎県宮崎市で行なわれた「第57回九州吹奏楽コンクール」でも、3年連続の金賞を受賞しました。



演奏曲目は喜歌劇「微笑みの国」



## ～交通安全を祈願して～ 須屋小屋地蔵まつり

8月23日、堀川区（旧須屋小屋）で須屋小屋地蔵まつりが行なわれました。

明治時代から続くこの伝統的な祭りは、現在、交通安全祈願と地域住民の交流を目的に行なわれています。歩行者天国になった県道には出店が並び、地域総踊りや子どもみこしが行なわれました。

また、地蔵写真展示や子どもクジ抽選会、西合志南中学校吹奏楽部の演奏やスーパーくじ抽選会などのイベントもあり、大変なにぎわいを見せました。



合志市音頭で総踊り

## 給食センターが新しくなりました

8月17日、給食センターの落成式を行ないました。60人近くの関係者が集まり、最新式の厨房設備の機能や調理環境の説明を受けました。

新しい給食センターでは、約3,500食分の給食を作ることができます。また、衛生管理のさらなる充実のため、野菜洗、魚肉処理、調理場、洗浄などが専用の部屋で区切られています。2学期から、合志小、合志南小、南ヶ丘小、合志中4校へ給食の提供をしています。



調理環境が大幅に改善された新給食センター

## ～熊本を懐かしんで～ 関東合志会が開催されました

8月25日、東京の中野サンプラザホテルで「関東合志会」の総会が開催され、約50人の会員が集まりました。

市からは、市長と池永議長が参加し、市の近況報告やふるさと納税のお願いなどを行ないました。

「あつい壁」で有名な中山節夫監督や、絵の寄贈を頂いた古市さん夫妻など、多くの著名な人たちが参加し、懐かしい熊本の雰囲気を楽しみながら、会話が弾んでいました。



安武会長(写真左から4人目)を囲んで

## マジック楽しいよ 魔法教室2012

8月22、23日、農業公園カントリーパークで魔法教室が開催されました。

小学1～6年生の8人が参加し、プロのマジシャンのAsamiさんから指導を受け、一人一人違うマジックを練習しました。子どもたちからは、「楽しかった。友達に見せたい」との声が聞かれました。

子どもたちは、10月21日に農業公園で開催される「バラまつり」のステージでマジックを披露します。



マジックに夢中になる子どもたち



## 西日本男子ソフトボール選手権大会優勝

9月2日、佐賀県で行なわれた、第60回西日本男子ソフトボール選手権大会で、三菱電機熊本(御代志)が25年ぶり、2度目の優勝をしました。

また、8月に沖縄で行なわれた九州ブロック大会で優勝し、10月に岐阜で行なわれる第67回国民体育大会ぎふ清流国体に出場します。

部員は10代から40代までの25人で、週に2回練習をしています。国体に向けて「まずは1勝したい」と抱負を述べていました。



チーム一丸となって頑張ります

## 市長と語ろう！子ども会議

8月28日、合志庁舎で市内3中学校の生徒代表が市長、副市長、教育長、議会議長、副議長と意見を交わす、子ども会議を開催しました。

地元タレントの加納麻衣さんを司会に招き、合志市に関する〇×クイズや自由な意見交換を行ないました。

生徒たちからは「大人があいさつを返してくれない」など、大人の反省を促すような厳しい意見も飛び出しました。



会議終了後の満足げな表情の生徒たち

## ホークス応援メッセージを届けました

9月17日、8月の合志市夏祭りで来場者の皆さんが寄せ書きした「ソフトバンクホークス応援メッセージ」を、秋山監督に届けました。

小久保選手、本多選手も同席し、「優勝を目指しますので、応援をお願いします」と挨拶があり、市長は「野球を通じて、九州・熊本そして合志市がさらに元気になっていければと思いますので頑張ってください」と激励しました。



写真左から市長、秋山監督、小久保選手、本多選手

## 合志市陶芸会設立25周年記念祝賀会

8月31日、菊南温泉ユウベルホテルで、合志市陶芸会設立25周年記念祝賀会が行なわれました。

陶芸会は、生涯学習研修終了後、陶芸を続けて自分の能力を高めたい、もっと楽しみたい人の集まりです。週1回、福吉先生の指導の下、作陶し親睦を深めながら和気あいあいと楽しんでいます。

祝賀会では、長年のバザー益金寄付に対し、市社会福祉協議会から感謝状が贈呈されました。



感謝状を受け取る陶芸会の坂口会長（写真右）



## お知らせ

### 災害にあったときの国税

水害などの災害により、住宅や家財に損害を受けた人には、申告や納付の期限を延長したり、税負担を軽減する制度があります。

#### 1、申告や納付の期限延長

期限までに申告や納付ができない場合は、菊池税務署長に期限の延長を申請し、承諾を受けることで、その理由のやんだ日から2カ月以内の範囲で期限を延長することができます。

#### 2、納税の猶予

納期限までに納めることができない人は、1の他に、一定の要件の下で納税の猶予を受けられる場合があります。なお、災害のやんだ日から2カ月以内に申請することが必要です。

#### 3、所得税の軽減・免除

災害によって住宅や家財に損害を受けた時は、一定の要件の下、確定申告で次のい

ずれか有利な方法を選ぶことにより、所得税の全部または一部を軽減することができます。

①「所得税法」に定める雑損控除による方法

②「災害減免法」に定める税金の軽減免除による方法

#### 4、その他

1～3の他に、所得税予定納税の減額、給与の源泉所得税の徴収猶予、また、災害復旧資金の融資を受けるための納税証明書の無料発行制度もあります。

詳しくは、菊池税務署にお尋ねいただくか国税庁ホームページをご覧ください。

#### ▼問い合わせ先

菊池税務署

☎0968(25)2121

\*自動音声案内

#### 熊本市圏パーソントリップ調査への協力をお願い

10月から11月にかけて熊本市圏総合交通計画協議会(事務局 県・熊本市)と協力してパーソントリップ調

査(交通実態調査)を実施します。

人が、どこからどこへ、どのような目的で、どういう手段で移動したかということ調査することで、現在の交通実態を把握し、将来のまちづくりや交通計画に活用します。

調査対象は、熊本市を中心とする5市6町1村に住んでいる人から無作為に抽出した約12万世帯です。そのうち、合志市は約7,000世帯が対象となります。

対象となる世帯に調査票を郵送しますので、ご協力をお願いいたします。

#### ▼調査実施主体

県土木部道路都市局

都市計画課

☎(333)2520

企画課 政策企画班

(合志庁舎)

☎(248)1813

#### ▼問い合わせ先

熊本市圏総合交通計画協議会 調査実施本部

☎0120(706)080

受付時間

午前9時～午後6時

(日・祝日を除く)

### 第2回ボランティア表彰式

本市では、ボランティア活動を通じて社会に貢献している個人や団体の労をねぎらい、さらなる活躍を期待するとともに、広くボランティアの精神を浸透させていくために、表彰式を開催しています。

ボランティア連絡協議会(市社会福祉協議会)、各区から区長を通じて推薦された被表彰者へ感謝状の交付と市長講演を予定しています。

入場無料ですので、ぜひお越しください。

#### ▼とき

11月23日(金・祝)

午前10時開式(予定)

#### ▼ところ

ヴィーブル文化会館

#### ▼問い合わせ先

企画課 政策企画班

(合志庁舎)

☎(248)1813

### 秋の行政相談週間

10月15日(月)から21日(日)まで、秋の行政相談週間が全国一斉に展開されます。本市

でも10月10日(水)と22日(月)に行政相談所を開設します。

行政に対する意見や苦情、要望がありましたら、行政相談委員または熊本行政評価事務所までご相談ください。相談は無料で秘密は固く守られます。

また同日、法律・心配ごと・人権相談も開設しています。

#### ▼問い合わせ先

総務課(合志庁舎)

☎(248)1112

熊本行政評価事務所

☎(324)1662

※相談日・場所は、広報こうし「お知らせカレンダー」に毎月掲載しています。

### 消費者セミナー

#### 「学んで守る・私の生活」

現場の消費生活相談員が、最近の消費者被害などの事例を寸劇を交えて分かりやすく話します。

#### ▼とき

11月3日(土)

午後1時～2時30分

#### ▼ところ

ヴィーブル 2階研修室

#### ▼問い合わせ先

消費生活センター

☎(248)5442



ささね愛ネットワーク  
模擬訓練2012

認知症高齢者の増加に対応し、地域での支援に向けた徘徊模擬訓練を行ないます。この訓練は、行方不明者を迅速に発見・保護する目的だけでなく、認知症を理解した住民同士で助け合い、支え合う地域社会づくりを目指し実施するものです。

▼とき  
11月18日(日)  
午前9時～午後1時30分

▼ところ  
黒石市民センター

▼訓練内容  
認知症の人の徘徊による行方不明を想定し、あらかじめ登録もしくは協力依頼をしている団体・個人へ情報発信し、発見、声かけ、見守り、保護など行ないます

※訓練に参加する人は、事前説明会がありますので、お申し込みください。

▼事前説明会  
11月8日(木)  
午後1時～3時  
黒石市民センター

▼申し込み・問い合わせ先  
高齢者支援課  
包括支援センター班

(西合志庁舎)  
☎(242)1124

※この行事に関連して、認知症の学習会「認知症サポートー養成講座」の受講を希望する人はご連絡ください。

認知症の人の  
家族のつらい

認知症のさまざまな症状からの行動に困惑したり、対応に悩んでいませんか。一人で悩まず、同じ介護をしている仲間と語り合いませんか。

▼とき  
11月21日(水)  
午後1時30分～3時30分

▼ところ  
ふれあい館交流ホール

▼対象  
認知症の人を介護している人、家族が認知症と診断された人

▼内容  
意見交換、県コールセンター相談員による相談、コールセンター事例紹介

▼参加費  
無料

▼申し込み・問い合わせ先  
市社会福祉協議会  
地域福祉係(ふれあい館)  
☎(242)7000

母子健康手帳の交付

保健師が、妊婦の体調などを聞きながら母子健康手帳の使い方や妊婦健康診査について説明を行ないます。

▼とき  
午前8時30分～午後5時  
(平日のみ)

▼ところ  
健康づくり推進課

※健康育児相談でも交付しています。日時などは27ページのお知らせカレンダー、健康づくり事業計画表をご覧ください。

▼持参する物  
印かん、医療機関から発行された妊娠届出書

▼問い合わせ先  
健康づくり推進課  
健康推進班(西合志庁舎)  
☎(242)1183

健康運動講演会

福祉施設に勤務しながら、健康づくりや運動に関する講演などを行なっている村上光明さんを招き、講演会を開催します。スポーツの指導をしている人など多数の参加をお待ち

しています。入場は無料です。

▼とき  
10月27日(土)

受付 午前9時  
開会 午前9時30分  
(約90分)

▼ところ  
ヴィーブル 2階研修室

▼問い合わせ先  
生涯学習課スポーツ振興班

(ヴィーブル)  
☎(248)5555

熊本再春荘病院  
第10回健康フェスティバル

▼とき  
10月21日(日)  
午前10時～午後1時30分

▼ところ  
熊本再春荘病院

▼内容  
健康講座  
「いびき・睡眠時無呼吸症候群」  
「脱肥満! いびき・食動楽!」  
「食べて・動いて・楽しく肥満解消」  
ミニコンサート・病院見学ツアー・実演体験コーナー・健康相談コーナー・測定コーナー・キッズコーナー

▼問い合わせ先  
熊本再春荘病院 管理課

☎(242)1000  
内線210

上庄城山祭り

毎年、10月の稲刈りが終わる頃、秋の収穫祭と竹迫城跡公園のPRを兼ねて、上庄城山祭りを開催しています。

平成4年の第1回から、今年第18回目となります。住民手作りの出店や楽しいステージイベント、イリュージョンマジックなど盛りだくさんです。

また、竹迫城公園は草スキー(ソリ)の名所でもあります。ただ遊ぶだけでなく、一日楽しく遊べる場所です。多くのご来場お待ちしております。

▼とき  
10月28日(日)  
午前9時30分～午後3時頃

▼ところ  
合志市上庄(竹迫城跡公園)  
※駐車場あります。  
レターバスは「合志小」前下車、徒歩10分

▼問い合わせ先  
上庄城山祭り実行委員会  
代表 上庄区長 上野正勝  
☎090(2580)2728

## 第19回秋のバラまつり

公園内のバラ園では、150種3,000株の多種多様なバラが咲き揃い、華やかな色と香りを楽しむことができます。

また、期間中は安価なバラ苗や花苗の販売をはじめ、まつり期間中の13・14日と20・21日には、県内各地の農産物や特産品などを実演販売する「秋の物産館うまかもんフェア」や、童謡コンサート・フラダンスなどのさまざまなステージイベントも予定しています。

### ▼とき

10月12日(金)～26日(金)  
午前9時～午後6時

### ▼ところ

農業公園カントリーパーク  
入園料 大人／300円  
高校生以下／無料

### ▼問い合わせ先

農業公園カントリーパーク  
☎(248)7311

## 九州沖縄農業研究センター 一般公開

「6次産業化のキーテクノロジ」地域の活性化に役立ち

ます」をテーマに、今年も一般公開を実施します。

### ▼とき

10月20日(土)  
午前9時30分～午後3時  
(入場 午後2時30分まで)

### ▼ところ

九州沖縄農業研究センター

### ▼内容

講演会・展示コーナー・実演体験コーナー・試食試飲コーナー・展示即売コーナーなど

### ▼問い合わせ先

九州沖縄農業研究センター  
一般公開実行委員会事務局  
☎(242)7780

## 夏秋作栽培終了後の 閉め込みについて

ハウス内のタバココナジラミ、ミナミキイロアザミウマを野外へ出さないように、閉め込むことが重要です。

### ▼閉め込み手順

- ①高温に弱い機械を保護
- ②ハウス内の除草(除草剤散布)
- ③収穫終了した株の抜き取り、もしくは株元の切断
- ④密閉期間

植物が枯れてから晴天日に水分がない状態で10月は2週間以上、可能であ

ば1カ月閉め込みます。  
⑤資材(マルチや支柱)の片付け

⑥トラクターですきこんで、終了

詳しくはお問い合わせください。

### ▼問い合わせ先

菊池地域振興局  
農業普及・振興課  
☎0968(25)4205  
JA菊池園芸特産課  
☎0968(23)3202

## 募 集

### アクアビクス体験教室 受講生募集

プールで楽しくシェイプアップ!体の負担を少なくしながら効果的な運動ができるアクアビクスの教室を体験してみませんか。

### ▼とき

- ①11月13日(火)～  
12月18日(火)
- ②平成25年2月19日(火)～  
3月26日(火)

毎週火曜日計6回  
午前10時45分～11時45分  
毎週火曜日計6回  
午前10時45分～11時45分

▼ところ  
ユーパレス弁天プール

▼対象  
市民および市内事業所に勤務している人

▼参加費  
2,000円

※別にプール使用料1回100円が必要

▼定員 各20人  
申込多数の場合は抽選

▼申込期限  
10月31日(水)午後5時

※電話でお申し込みください。  
▼申し込み・問い合わせ先  
生涯学習課スポーツ振興班  
(ヴィーブル)

☎(248)5555

### 「第34回高齢者および女性 交通安全の集い」受講者募集

高齢者や女性の交通事故減少を目的として開催します。

### ▼とき

11月21日(水)  
正午～午後4時20分

### ▼ところ

H S R九州交通教育センター  
ターレインボー熊本  
(大津町本田技研工業(株)熊本製作所内H S R九州安全運転研修コース)

▼対象

・65歳以上の高齢者および女性ドライバー  
(現在、車を運転している人、当日自家用車を持ち込むことができる人)

▼講習内容  
高齢者のための交通安全について・危険予測運転(座学)・事故事例実験

▼受講料  
無料

※昼食は、大津地区交通安全協会より準備します。

▼申込期限  
11月2日(金)

▼申し込み・問い合わせ先  
総務課 交通防災班  
(公正庁舎)

☎(248)1112

### 大津地区交通安全協会 職員(書記)募集

▼採用人数  
1人

▼勤務地  
大津警察署および熊本県

運転免許センター

▼採用試験日・試験内容  
・一次試験 11月5日(日)  
交通安全に関する論文  
(400字詰め2枚程度)

・二次試験 11月12日(月)  
面接



- ▼ 申込方法  
10月25日(木)までに履歴書(写真付き)を大津地区交通安全協会へ郵送または持参してください。
- ▼ 申し込み・問い合わせ先  
菊池郡大津町室772-12  
大津地区交通安全協会事務局  
☎(294)4110

**菊池養生園保健組合職員募集**

- ▼ 職種内容  
放射線関係業務
- ▼ 採用人数  
1人程度
- ▼ 勤務先  
菊池養生園診療所および菊池広域保健センター
- ▼ 受験資格  
昭和58年4月2日から平成3年4月1日までに生まれ、たんで診療放射線技師の資格を取得している人または取得見込みの人
- ▼ 試験会場  
菊池養生園保健組合
- ▼ 採用試験日  
・一次試験 11月11日(日)  
・二次試験 11月下旬(予定)
- ▼ 受付期間

**熊本高専 2012年度社会人講座**

- 10月22日(月)～11月2日(金)  
(土・日曜日を除く)  
午前8時30分～午後5時15分
- ▼ 申込書の請求  
申込用紙は、菊池養生園保健組合総務課に用意しています。詳細は、菊池養生園保健組合掲示板、ホームページをご覧ください。
- ▼ 申し込み・問い合わせ先  
菊池養生園保健組合 総務課  
☎0968(38)2820  
<http://www.yjoen.or.jp>
- ① 専門技術力UPコース「環境保全主技術講座」  
▼ とき  
11月17日(土)  
午前9時～正午
- ▼ ところ  
熊本高専(熊本キャンパス)
- ▼ 内容  
環境保全分野、水処理技術の基礎を学ぶ。
- ▼ 受講料  
1,000円
- ▼ 定員  
20人程度
- ② 教養力UPコース「熊本の歴史的な知的財産講座～熊本県北の史跡探訪2」  
▼ とき  
12月1日(土)  
午前9時～午後5時
- ▼ ところ  
熊本高専・宮崎兄弟生家と記念館・石炭産業科学館・万田坑跡
- ▼ 対象  
階段の昇降が出来る小学生以上の人(現地階段の昇降あり)
- ▼ 受講料  
1,000円
- ▼ 定員  
20人  
(申込多数の場合は抽選)
- ▼ 申込期限  
11月15日(木)
- ▼ 申込方法  
必要事項を記載し、郵便・FAX・メールしてください。  
※必要事項 講座名、氏名(ふりがな)、住所、連絡先、性別、年齢、所属企業など
- ▼ 申し込み・問い合わせ先  
須屋2659-12  
熊本高等専門学校  
総務課 産学連携係  
☎(242)6433

幸せは歩いている...  
幸せさがついたら!

- Fax(242)5503
- Eメール  
koukai@kumamoto-nct.ac.jp
- 「NPO法人はっぴい・はっぴい」は、県の男女共同参画社会づくり地域リーダーの集まりで、活動の一環として婚活の手助けをしています。  
幸せ探しに一步進んでみませんか。
- ▼ とき  
10月14日(日)  
午後1時～4時
- ▼ ところ  
大津町町民交流施設「オークスプラザ」
- ▼ 応募資格  
20歳～45歳
- ▼ 募集人数  
男女各15人(先着順)
- ▼ 参加費  
1,000円(当日徴収)
- ▼ 申し込み・問い合わせ先  
NPO法人はっぴい・はっぴい  
副理事長 有働 勝也  
☎(242)4397

**有志のプチマルシェ 元気市** 毎月第4日曜日に好評開催中!

とき **10月28日(日)** 午前8時(販売開始)～11時まで  
※なくなり次第終了します。なお、雨天の場合は中止することもあります。

ところ **元気の森公園** (泉ヶ丘市民センターそば)  
10月の元気市は、秋のさつまいも、里芋がお目見えする予定です。いも天の試食もあります。

問い合わせ先 **すみっこの台所** ☎ 247-3099

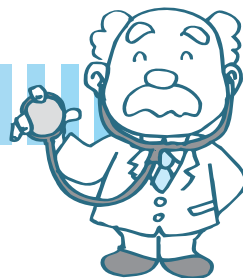
**カントリーパーク 青空市場**

毎週日曜日に開催中  
午前9時～正午

ところ **県農業公園カントリーパーク 第1駐車場**

問い合わせ先 **県農業公園** ☎ 248-7311

# 健康のすすめ

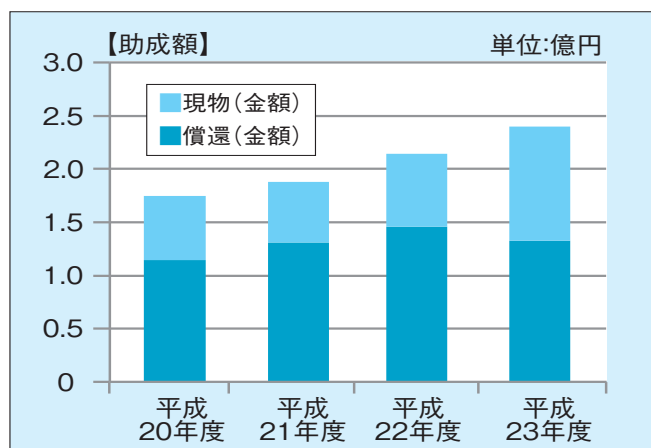
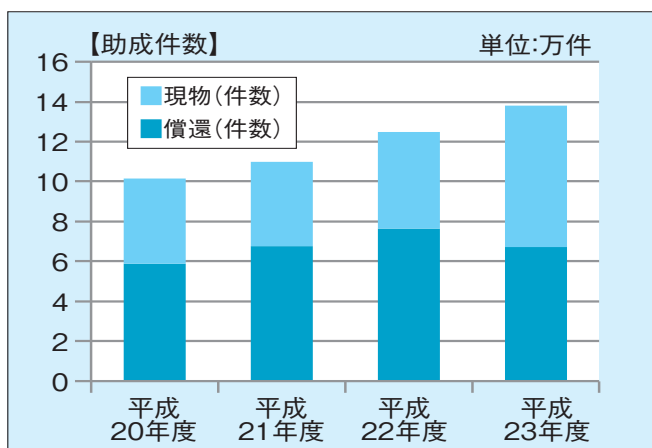


## 早めの受診でこどもの 病気・ケガの重症化を防ぎましょう!

10月に入り、朝晩過ごししやすい季節となりましたが、今後インフルエンザなどが流行する季節にもなってきます。日頃の体調管理や食事・睡眠などに気を配り、病気をしない体づくりを目指しましょう。また、早めの受診を心掛け、疾病の重症化防止にも努めましょう。

市では、乳幼児および児童の疾病の早期治療を促進し、その健康の保持および健全な育成を図るため、本市に在住する0歳から小学校6年生までのこどもが、病気やけがで健康保険が適用になる診療を受けた場合の医療費自己負担分を市が助成しています。

### こども医療費 助成件数と助成額の推移



※償還・・・市内、市外の医療機関を問わず、一度医療費を支払い、その後、市へ請求する制度。

※現物・・・市内の医療機関で受診した場合、入院を除き、医療機関の窓口での支払いがない制度。

こども医療費は、平成21年7月診療分から、それまで小学校3年生までだった対象年齢を小学校6年生まで拡大し、さらに平成23年4月診療分からは小学生についても現物化へ制度改正しています。

図のようにこども医療費の助成額は制度改正とともに年々増加傾向にあり、市内のこども数（0歳児から小学6年生）は、1年前と比較すると300人ほど増加していますので、今後も助成件数や助成金額も増加することが予想されます。増大するこども医療費の高騰を抑制するためにも医療機関の適正受診をお願いします。

#### 小児救急電話相談

夜間のこどもの急な病気への対応や  
応急処置などを相談できる窓口です。

相談時間 毎日、夜間  
午後7時～午前0時

問い合わせ先 ☎#8000

※ただし、ダイヤル回線・IP電話  
光電話からは ☎364-9999



# 平成 24 年度 インフルエンザ予防接種を開始します

インフルエンザの流行のピークは、12月末から2月にかけてです。ワクチン接種による効果が現れるまでに約2週間かかりますので、12月中旬までに予防接種を受けるのが効果的です。また、接種後、約5カ月間はワクチンの効果があります。市では、インフルエンザ予防接種費用の補助を下記のとおり行ないます。体調がよい時に早めに接種をし、インフルエンザの流行に備えましょう。

## 実施期間

10月～12月

※接種開始日は、医療機関によって異なる場合があります。

## 対象

1歳以上で、本市に住民票がある人

## 料金

年齢	接種費用	市補助額	自己負担額※
1～64歳	3,600円	2,100円	1,500円
65歳以上		2,600円	1,000円

※生活保護受給者は、全額補助します。事前に福祉課窓口で「生活保護証明」の発行を申請（印鑑持参）し、証明を接種医療機関に提出してください。2回目を受ける際も、同様の手続きが必要です。

## 委託医療機関

必ず、事前に予約をして受診してください。予診票は、委託医療機関にあります。各医療機関で、接種日時や対応可能な年齢が異なりますので、予約の際に必ず確認してください。

医療機関名	所在地	電話番号
大森医院	竹迫	248-0003
三隅胃腸科内科外科医院	豊岡	248-6161
宮川内科医院	栄	248-2155
池田クリニック	幾久富	248-8600
温耳鼻咽喉科医院	幾久富	248-6188
緒方整形外科医院	幾久富	248-8181
ひかりヶ丘眼科・内科医院	幾久富	348-6305
みやの小児科	幾久富	248-5800
山岡胃腸科内科	幾久富	248-9001
千年内科クリニック	幾久富	273-7227
庄嶋医院	合生	242-3388

## 接種回数

接種対象者	接種回数
13歳未満の人	2回
13歳以上の人	1回

## 持参するもの

- ・健康保険証、運転免許証などの住所が分かるもの
- ・母子健康手帳（小学生以下は、必ずお持ちください。）



医療機関名	所在地	電話番号
合志第一病院	御代志	242-2745
森本整形外科医院	御代志	242-2231
いけざわこどもクリニック	野々島	242-6633
柴田整形外科	須屋	346-5500
須屋クリニック	須屋	344-4833
ナカシマセブクリニック	須屋	288-0777
中山記念病院	須屋	343-2617
成松内科医院	須屋	345-5151
まつおか小児科内科	須屋	227-6213
まつもとこどもクリニック	須屋	338-8960
山下胃腸科クリニック	須屋	345-0600

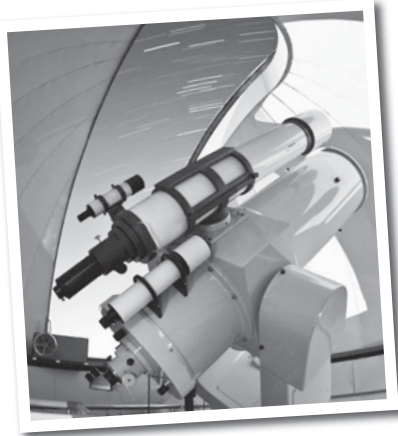
※菊池市、菊陽町、大津町にも委託医療機関があります。詳しくは健康推進班までお問い合わせください。

※65歳以上の人で、委託医療機関以外で受ける場合、各庁舎・支所で事前に手続きが必要です。手続きの際、印鑑が必要ですのでお持ちください。

※65歳未満の人で、委託医療機関以外で受ける場合は、全額自己負担となりますのでご了承ください。

問い合わせ先

健康づくり推進課 健康推進班（西合志庁舎） ☎ 242-1183



## 星空観望会

と き 毎週土曜日  
 受付時間 午後7時～9時  
 ところ 西合志図書館“天文台”  
 ※雨天・曇天の場合は中止します。来館前に電話でご確認ください。  
 問い合わせ先 西合志図書館

### ☆ 自宅で見る10月の星空 ☆

天頂付近には秋の四角形、その北の空に秋を代表する星座のひとつ、カシオペア座のWがあります。南の空に秋のひとつ星、1等星のフォーマルハウトが光り、他にもやぎ座の三角、みずがめ座の三ツ矢マークなど、暗くても特徴のある形の星の集まりを見ることができます。



西合志図書館 ☎242-5555  
 合志図書館 ☎248-5754  
 泉ヶ丘市民センター図書館 ☎247-1315

### 一般書

僕とおじいちゃんと魔法の塔 5 …… 香月 日輪 著  
 ひなこまち …… 畠中 恵 著  
 残穢 …… 小野 不由美 著  
 ケルベロスの肖像 …… 海堂 尊 著  
 千鳥舞う …… 葉室 麟 著  
 背負い続ける力 …… 山下 泰裕 著  
 歴史が面白くなる東大のディープな日本史 …… 相澤 理 著  
 上昇思考 …… 長友 佑都 著  
 宇宙へ「出張」してきます …… 古川 聡(他)著  
 プロメテウスの罠 2 …… 朝日新聞特別報道部著  
 書店員が本当に売らなかった本 …… ジュンク堂書店新宿店著  
 50℃洗い …… 平山 一政 著  
 水危機 ほんとうの話 …… 沖 大幹 著  
 余った傘はありません …… 鳥居 みゆき 著

### 児童書

アッチとドララちゃんのカレーライス …… 角野 栄子 著  
 かいけつゾロリのおやしぎヤグ200連発! 原 ゆたか 著  
 しらべて遊ぼうこの地図だれのもの? …… NHK出版 編  
 願いのかなうまがり角 …… 岡田 淳 著  
 ばけばけはっば(絵本) …… 藤本 ともひこ さく  
 どうぶつしょうぼうたいだいかつやく(絵本) シャロン・レンタ さく  
 かいてみよう かんじ(点字えほん) …… たかはしこうこ 画

### CD

ぱみゅぱみゅレボリューション …… きゃりーぱみゅぱみゅ  
 Jewelry box …… T-ARA  
 トレスパッシング …… アダム・ランバート  
 ぐっすり眠れるピアノ …… 清塚 信也

## 新着本

## 新刊お薦め本

### 『ゼロ! こぎゃんかわいか動物がなぜ死なねばならんと?』

片野 ゆか 著 集英社 刊

野犬や捨て猫を保護しても、収容スペースの限界のため数日後には殺処分せざるを得ない動物管理センター。そんな業務のなかで「動物を殺すのは、嫌だ!」と一歩踏み出した行政職員たちがいた。そしてそれをサポートした市民。本書は、犬の殺処分はほぼ0を実現した「熊本市動物愛護センター」の10年の闘いの物語である。

本書を読んで、まずはペットの飼い方について考えてみませんか?



## 旬の本

### 『置かれた場所で咲きなさい』

渡辺 和子 著 幻冬舎 刊

聖職者である著者の来し方、特に30代半ばで大学学長に命じられてから現在までを振り返って、自らの病苦やさまざまな「出会い」から紡ぎ出された生き方や考え方を示した箴言集。大切な人を亡くしたとき、いろいろな悩みを抱えているとき、あなたの心に響く言葉がきっとみつかるはず…。



市立図書館ホームページ蔵書の検索 <http://koshi-library.coda.ne.jp/>

携帯電話からの蔵書検索  
<http://koshi-library.coda.ne.jp/search/mobile/>

QRコード  
 対応機種  
 i-mode  
 SoftBank  
 EZweb







# 合志市立 図書館まつり

と き 10月27日(土)、28日(日)

ところ 西合志図書館 参加費 無料

※合志図書館は11月10日(土)、11日(日)にある  
「合志市文化フェスティバル」で実施します。

## 27日(土)

- 10:00 ~押し花しおり作り教室 講師 松田クミ子さん
- 13:00 ~上映会「99歳の詩人 柴田トヨ~心を救う言葉~」
- 14:00 ~おはなし会(おはなし会ほわ~っと)
- 14:00 ~講演会 講師 藤本憲信さん  
(熊本県方言研究会代表)  
演題「肥後の方言と郷土」
- 15:30 ~リサイクル図書  
(講演会参加者対象・3冊まで)



藤本憲信さん

## 28日(日)

- 10:00 ~リサイクル図書
- 10:00 ~マインドシアター「こびと観察入門」こびとづかんシリーズより
- 10:00 ~移動図書館車「ひまわりドンちゃん号」公開
- 10:00 ~スタンプラリー (小学生以下対象)
- 10:30 ~おはなし会(絵本サークルピッピ)
- 11:00 ~お昼の星空観望会(太陽の黒点観望)
- 11:00 ~くまモンのカゴを作ろう! (小・中学生対象)  
講師 志村富美代さん、松村美代子さん  
※事前申込必要。10月20日(土)受付開始(先着30人)
- 13:00 ~おはなし会(どんぐり文庫)
- 13:30 ~くまモンのカゴを作ろう!  
※当日、13:00 ~入場整理券を配付します(先着30人)
- 16:00 ~マジックショー (野々島公民館マジック教室)

## 展示部門

- ・「図書館まつり入選作品展示(読書感想文など)」
  - ・テーマ本「熊本探訪」
  - ・展示本「ふじぎないきもの」
- ※一部内容が変更になる場合があります。  
問い合わせ 西合志図書館

# お知らせコーナー

## 第1回ふれあい読書講座

- と き 10月17日(水)  
午後2時~(約90分)
- ところ ヴィーブル2階研修室
- 題 目 青春デンデケデケデケ  
(郷愁の昭和 その青春たち)
- 講 師 星永 文夫 さん  
(俳誌「霏霏」主宰)
- 申し込み・問い合わせ先 合志図書館

## 西合志図書館

### おはなし会

- と き 毎週土・日曜日 午後2時~
- ところ おはなしの部屋
- ★10月20日(土)・11月10日(土)は、『小学生のためのおはなし会』です。
- ※マインドシアターは10月28日(日)の図書館まつりで上映します。

## 合志図書館

### おはなし会

- と き 毎週土曜日 午後2時30分~
- ところ おはなしコーナー

## 臨時休館のお知らせ

10月21日(日)はヴィーブルで「全国高等専門学校ロボットコンテスト2012」が開催されますので、合志図書館は休館します。



※移動図書館車の貸出し時間は、約20分です。  
早めにお越しください。

## 移動図書館車(ひまわりドンちゃん号)巡回

月 日	巡 回 地	時 間	月 日	巡 回 地	時 間	月 日	巡 回 地	時 間
10月16日 (火)	南陽区公園前 西須屋団地区集会所前 県営住宅区5棟前駐車場 榎ノ本元気な家ひまわり前	13:30	10月23日 (火)	(元) つどいの広場「わかば」 橋ノ元街区公園入口 ふれあい館ディセンター ユトリック区公民館前 北区構造改善センター	13:30	11月7日 (水)	辻久保学習センター くぬぎ園・ケアハウス菊香園	13:30
		14:00			14:00			
		14:30			11月13日 (火)	みずき台東側公園 みずき台集会所予定地 東須屋区公民館 須屋市民センター 上須屋学習センター	14:30	14:00
		15:00					15:00	
10月17日 (水)	合志中央団地前 みどり館 タカキ書店駐車場 弘生区集落センター	13:30	11月6日 (火)	灰塚区構造改善センター 合生文化会館 黒松区公民館 上生区禁酒記念碑前	13:30	11月14日 (水)	まつおか小児科内科駐車場 新開区公民館 黒石区公民館 黒石市民センター 農研宿舍 A 棟前	13:30
		14:00			14:00			
		14:30			14:30	14:30		
		15:00			15:00	15:00		

10・11月の休館日は27ページのお知らせカレンダーをご覧ください。



# ヴィーブル & コミュニティ 情報

ヴィーブルトレーニングルーム  
合志歴史資料館・合志図書館

月末休館日 10月31日(水)

ヴィーブル ☎248-5555 FAX 248-5450

## 合志市文化芸術自主事業

### 合志市バンドフェスティバル 2012

昨年開催して大好評だったバンドフェスティバル。今年も実力県内トップクラスの市内の吹奏楽団が一堂に会します。フィナーレの全員での大合奏も感動的です。

- と き** 11月4日(日)  
開場 午後1時30分 開演 午後2時
- と ころ** ヴィーブル文化会館
- 入 場 料** 無料
- 出演団体** 西合志東小学校オーケストラ部、合志中学校吹奏楽部、西合志中学校吹奏楽部、西合志南中学校吹奏楽部、熊本高等専門学校熊本キャンパス吹奏楽部、合志吹奏楽団「響」

**問い合わせ先** ヴィーブル



## 第7回

### 合志市子どもフェスティバル

小・中学生が企画し、市内の子どもたちと楽しみを分かち合う合志市子どもフェスティバルを開催します。食バザーもあるので一日楽しめます。

- と き** 10月14日(日)  
午前9時～午後2時30分
- と ころ** ヴィーブル全館
- 内 容** サイエンスコーナー、レッツクッキング、おぼけ屋敷、チャレンジ広場、ブラックパネルシアターほか
- 参加費** 一部コーナーを除き無料

**問い合わせ先** ヴィーブル

※当日は児童生徒対象の市内巡回バスを運行しますが、混雑が予想されますので、できるだけ保護者の送迎やコミュニティバスの利用をお願いします。

※各コーナーの時間や内容・事前申し込みの有無、巡回バスの時間や順路については、各学校・公共施設に配布してあるチラシをご覧ください。

### 合志市文化フェスティバル 2012

- と き** 11月10日(土)～11日(日)  
10日 午前9時30分～午後5時  
11日 午前9時～午後4時
- と ころ** ヴィーブル、合志図書館、歴史資料館
- 内 容** 文化協会演芸発表会・作品展示など  
詳しくは後日配布されるチラシをご覧ください。



### 平成 25 年 成人式実行委員募集

新成人(平成4年4月2日から平成5年4月1日生まれ)の人を対象に、成人式実行委員を募集します。

自分たちの成人式を、自分たちの手で作り上げてみませんか。お気軽にご応募ください。

なお成人式は、平成25年1月13日(日)にヴィーブル文化会館で開催予定です。

**実行委員会開催期間** 11月～平成25年1月  
2～3回程度開催予定です。

- 募集人数** 20人程度
- 申込期限** 10月31日(水)
- 申し込み・問い合わせ先** ヴィーブル



# 児童館だより

児童館は、児童に健全な遊び場・機会を提供し子どもの心身ともに豊かな発達ができるように支援するところです。行事の詳細内容は各児童館にお問い合わせください。

※お金やゲーム機など貴重品は持ってこないように、また、持たせないようにしてください！



## 東児童館 ☎ 248-5203

開館時間 午前8時30分～午後5時

休館日 月曜日 第2日曜日 祝日

### おいしいパンをつくろう こどもパン教室

- とき 10月28日(日)午前9時30分～
- ところ ヴィーブル 調理室
- 対象 市内の小・中学生
- 定員 20人 ●参加料 100円
- 内容 おもしろパンを作り、みんなでおいしくいただきます。
- 持ってくる物 エプロン、タオル
- 申込開始 10月16日(火)～

※いずれも直接児童館へお申し込みください。(電話可) 定員になり次第締め切ります。

### かずらで素敵なリース作り

- とき 11月18日(日)午前10時～
- 対象 幼児、小・中学生または親子
- 定員 20人
- 参加料 100円
- 内容 かずらを使って、クリスマスリースをつくってみましょう。
- 申込開始 10月23日(火)～



## 泉ヶ丘市民センター児童館 ☎ 248-3453

開館時間 午前8時30分～午後5時

休館日/月曜日、第2日曜日、祝日

### トランポリンで ウキウキジャンプ

- とき 10月27日(土)午後2時～3時
  - 対象 幼児(保護者同伴)、小学生、中学生
  - 参加費 無料
- ※午後1時～2時までには、受け付けをしてください。

### アイロンビーズで マスコットを作ろう

- とき 10月27日(土) 午前10時～正午
- 対象 幼児(保護者同伴)、小・中学生 ●参加費 無料

### アートキャンドルで クリスマスツリーを作ろう

- とき 11月17日(土)午前10時～正午
  - 対象 小学生
  - 定員 15人
  - 参加費 300円
  - 内容 クリスマスを、素敵なアートキャンドルツリーを作り、飾りましょう。
  - 申込開始 10月27日(土)午前10時～
- ※定員になり次第締め切ります。代金を添えて、直接児童館にお申し込みください。



## 西児童館 ☎ 242-7008

開館時間/午前8時30分～午後5時15分 休館日 祝日、第4月曜日

### 気軽に走ろう 親子☆ランニング教室

- とき 11月10日(土)  
午前9時50分集合  
午前10時～正午
- ところ 元気の森公園
- 対象 3歳～どなたでも
- 参加費 無料
- 定員 30人程度
- 内容 準備運動の仕方や走り方のコツなど、ランニングトレーナーの指導の下、ランナー気分を味わいながら、楽しく汗を流しましょう。
- 持ってくる物 運動ができる服装、タオル、飲み物、着替え

\*申込方法 10月18日(木)午前9時～ ふれあい館窓口または電話でお申し込みください。

## 「体育の日」限定

# 屋内プール 入場料無料

10月8日(月、祝)の体育の日、市内の小・中学校の生徒に屋内プールを無料開放します。当日は、学校名を確認できるもの(名札・生徒手帳など)を持参し、受付に提示してください。

スポーツの秋、ユーパレス弁天屋内プールで体を動かしませんか。

## 「美魔女養成塾」を 開催します

「美しくなりたい、痩せたい、健康になりたい」と思っている人、はじめの一步を弁天で踏み出してみませんか。

**と き** 10月20日(土)  
午後1時～3時30分  
**と ころ** トレーニング室  
**対 象** 高校生以上の男女  
**料 金** 600円(1回)  
**定 員** 15人(定員になり次第締切となります)  
**内 容** 脂肪燃焼ワークアウト  
**申し込み・問い合わせ先** トレーニング室



## 10月より屋内プールの 利用料金が変わりました

この機会にプールを利用して健康な生活を送りましょう。

**大人 600円 → 400円**  
**小人 400円 → 200円**

※屋内プールは、毎週木曜日がお休みです。

## 24時間テレビ チャリティー募金

ユーパレス弁天会場での募金総額は215,189円でした。皆さんの応援ありがとうございました。



ボランティアスタッフとして協力していただいたリフレッシュクラブの皆さん

## 10・11月イベントカレンダー

日	月	火	水	木	金	土
物産館では商品の出品者を募集しています。 詳しくは物産館までお問い合わせください				4 回数券の日 レディースデー プール休	5 日舞の日	6
7 犬猫の日 トレーニング室 休	8 体育の日 トレーニング室 休	9 日舞の日	10	11 全館休館日	12	13
14 ロビー演奏 犬猫の日	15 風呂の日 日舞の日	16	17	18 回数券の日 日舞の日 プール休	19	20 イベント湯
21 回数券の日 フリマの日 犬猫の日	22	23	24	25 全館休館日	26 風呂の日 日舞の日	27
28 犬猫の日	29	30 日舞の日	31	11/1 レディースデー 回数券の日 プール休	2	3

- フリマの日…【11:00～17:00】 正面玄関(屋外)前で開催。
- 犬猫の日…【15:00～】正面玄関(屋外)前で開催。
- 風呂の日…【毎月15日・26日】入浴料(家族風呂は除く)半額。
- メンズデー…【毎月第1水曜日】 現金で入浴した男性に次回入浴券をサービス。

- レディースデー…【毎月第1木曜日】 現金で入浴した女性に次回入浴券をサービス。
- イベント湯…【毎月20日】 男女露天風呂でイベント湯開催。
- 回数券の日…この日に回数券を購入すると「無料券3枚」をプレゼント。
- 日舞の日…大広間ステージで、さまざまな団体による日本舞踊を披露。

※定期的に開催するイベント行事になります。開催時間など詳細はお問い合わせください。

ユーパレス弁天ホームページ

<http://www.u-benten.jp/>

〒861-1103 野々島 2441-1

☎348-2626 営業時間 午前10時～午後11時



# 素敵な人生 素敵なパートナー



市男女共同参画  
推進懇話会副会長

坂本 早苗

出産の報告に赤ん坊を連れて若  
い夫婦がわが家を訪れてきた。まだ  
首の座っていない赤ん坊を抱くのは  
久しぶりのこととちよつと緊張し  
た。目がパッチリして、おでこの広い  
女の子。若いパパは出産に立ち会って  
感動したことや、毎日変化する赤  
ん坊の様子が嬉しくてたまらない  
と満面の笑顔で語ってくれた。若い  
ママからはおっぱいをよく飲むので、  
夜中に起きる回数が減ってきたこ  
と、体力的にきついときは赤ん坊の  
ことだけに専念して、家事は夫がサ  
ポートしてくれることなど楽しそ  
うに話してくれた。夫は仕事で懇  
親会があつても2次会には出ない  
で、子どもの元に一目散に帰るとの  
こと、本当にほほ笑ましい。3人で  
帰るのを見送りながら、彼はまさに

「イクメン(育児を楽しむ男性)」だ  
と思つた。

若い男性が育児に関心が高いに  
もかかわらず、男性の育児休業は  
なかなか進まない。政府広報では  
約3割の男性が育児休業を取得し  
たいという希望を持つているにもか  
かわらず、実際の取得率は2.63%  
にとどまっている。数年前に東京都  
文京区長が自治体の長として初め  
て育児休業を取得し、その後広島  
県知事などの育児が続き話題に  
なつた。6月には国会に超党派のイ  
クメン議員連盟も結成されている。  
若い政治家が率先して育児の素晴  
らしさ、大変さを経験し仕事と子  
育てが両立できる環境を整えてほ  
しい。

## よみ人こうし

### 終短歌会 柘植周子 選

五人居て五人のかたち残骸の西瓜に視ゆる  
それぞれの貌 財津すえみ  
沈みゆく太陽川面に写りいて無尽の光我が身  
に及ぶ 高田 絃子  
まどう皮一枚二枚と脱ぎながら伸びし若竹  
ひびく葉鳴りに 高津 純子  
母鯨ゆつたり浮かぶかたわらに子鯨もいる  
夏の白雲 田中美代子  
「百万本のばら」の調べが流れる土曜の午後の  
寒きバラ園 田村 哲子  
流水を片手で掴めぬわれなるに猫くり返し  
掬いて紙める 松坂 成子  
ペガサスが白鯨となる春の雲かたち自在に  
遊ぶ一刻 村上紀美子  
詮もなき鬱屈とは云え雨傘のしづく振れども  
振れども切れず 内田 隆子  
雨雲と青空交差する間の夏の陽射しを  
総身に浴ぶ 高津 純子  
中一の力あふるる筆づかい「大器晩成」  
君の未来だ 田中美代子  
枕辺で私の目覚めを待ちいしか猫は見守る  
母のごとくに 松坂 成子  
うしろ手に何の余裕のあゆみかと立ち止まる身を  
雲は流れて 柘植 周子

### 合志句会 水野つとむ 選

蚊帳吊りし跡なつかしき柱かな つとむ  
女郎花阿蘇の旅路の一步より つとむ  
しんしんと今を生きをり鱗雲 一子  
作業帽遺品となりし草を取る 悦子  
人恋ふて人遠ざけて大花野 落子  
小さきこと花野の中に捨てにけり あや子  
朝な夕な柿の実ながめ暮しけり あや子  
ときめきの夏の思ひ出砂に書く 敏次  
里山のどこからとなく秋の声 廣子  
伝はらぬ思ひもありて秋暑し 則子  
思ひ出はまだすぐそこに初盆会 則子  
悲しみの癒ることなし原爆忌 照子

### 肥後狂句どんぐり塾 安藤玄白 整理

強かなア 何でん嫁にや負けとらん タミ  
珍しさ 奥さんの飯炊きよらす 矩子  
前進前進 聞くと悪夢が甦る あつお  
もう一度 元の住まいに戻りたい 昭雄  
荒れ模様 さしよりそつとしようか 亮清  
やさしい人 チラツと見えた下心 与三郎  
やさしい人 私の言ったごとく動く 真奈子  
強かなア 傷まん服は捨てられん 房子  
珍しさ あの店に並んどらすよ いひろ  
昔馴染みかつらばかりが老けとらん 小月  
やさしい人 泣きつかれては困つとる すなお  
強かなア 絶対何か飲みよるぞ 玄白

# 間違いさがし

上・下の絵から「7つ」違いを探し、答えをハガキに書いて送ってください。正解者の中から5人に、「ユーパレス弁天ペア入浴券」をプレゼント。

- 締め切り 10月31日(水)必着
- 応募方法 ハガキに必要事項を記入して、ご応募ください。



絵 佐藤峰子さん (黒石団地)

<裏面>

10月号

①□□□□ ⑥□□□□  
 ②□□□□ ⑦□□□□  
 ③□□□□ ⑧□□□□  
 ④□□□□

住所・氏名・年齢・  
 電話番号  
 ご意見、ご感想など

〒8611195  
 合志市役所  
 「間違いさがし」係

## 先月号の答え



※当選者の発表は発送をもって代えます。

## 地ブラ事務局が行く!

この“のぼり”を目印にお越しください!

うまかもん店シリーズ  
 第10弾

8月22日、地域ブランド協議会を行ない、新たに3店舗を合志のうまかもん店に登録しました。

その中で今回は、合志産の野菜などをふんだんに使っておいしいランチメニューやディナーを提供しているメープルリーフ・カフェを紹介します。

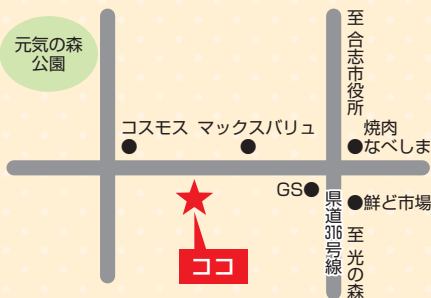


### オススメ商品

## メープルリーフ・カフェ



地元野菜を使った日替わりランチ  
 (デザート・飲み物付) ¥800



バランスの良いお食事をご用意しています!



代表 大木歌子さん

開店して18年になりました。地元の野菜や食材をふんだんに使って、お菓子や料理を提供しています。ランチだけではなく、テイクアウトのお弁当、女子会やオリジナルディナーの予約ができますので、お問い合わせください。またレシピなどはすべて公開していますので、気軽にお尋ねください。

住/幾久富1866-706  
 ☎/248-8964  
 営/午前11時~午後9時  
 (ラストオーダー午後8時30分まで)  
 休/不定休 (毎週水曜日は午後7時まで)  
 URL/http://www.clt1996.com/maple/

問い合わせ先 合志市特産品地域ブランド推進協議会事務局 (合志庁舎 商工振興課内)  
 ☎242-1270 ホームページアドレス http://www.kinasse-koshi.jp



# お知らせ カレンダー

- コミュニティ施設休館  
(御代志市民センター・須屋市民センター・黒石市民センター・野々島公民館)
- ▲ヴィーブル休館・市民体育館休館 ●みどり館休館
- ★市立図書館休館 ■老人憩の家休館 ◆ふれあい館休館

市県民税 第5期 } の納期限日は10月31日(水)です。  
 国民健康保険税 第5期 }  
 固定資産税 第5期 }  
口座振替も10月31日です。

10/ 4 木	5 金	6 土
1歳6カ月児健診健 13:15~13:45 ふれあい館 図書館延長開館西 西合志図書館	マタニティ学級健 9:30~13:00 泉ヶ丘市民センター	星空観望会西 19:00~21:00 西合志図書館天文台 合志市スポーツ フェスティバル アジャタ& ペタンク大会生 8:30~12:00 ヴィーブル

7 日	8 月	9 火	10 水	11 木	12 金	13 土
窓口証明業務 日曜日開庁市税 9:00~13:00 合志庁舎	休◆	1歳6カ月児健診健 13:15~13:45 泉ヶ丘市民センター 休●▲★◎	こころの相談健 13:45~要予約 西合志庁舎 法律・心配ごと相談社 10:00~14:30 みどり館	3歳児健診健 13:15~13:45 ふれあい館 図書館延長開館西 20:00まで 西合志図書館		星空観望会西 19:00~21:00 西合志図書館天文台 第3回ふれあいコンサート 「民謡と津軽三味線 でつづるふるさと の唄」生 開場9:30 開演10:00 ヴィーブル文化会館
14 日	15 月	16 火	17 水	18 木	19 金	20 土
窓口証明業務 日曜日開庁市税 9:00~13:00 合志庁舎 第7回合志市子ども フェスティバル生 9:00~14:30 ヴィーブル	不活化ポリオ 予防接種健 13:15~14:00 ヴィーブル 休●▲★◆	休◎	健康育児相談健 9:30~11:00 ふれあい館	7カ月児健診健 13:15~13:45 ふれあい館 図書館延長開館西 20:00まで 西合志図書館	健康育児相談健 9:30~11:00 泉ヶ丘市民センター	星空観望会西 19:00~21:00 西合志図書館天文台
21 日	22 月	23 火	24 水	25 木	26 金	27 土
窓口証明業務 日曜日開庁市税 9:00~13:00 合志庁舎 休★(合志図書館のみ)	法律・心配ごと相談社 10:00~14:30 西合志庁舎 休●▲★◆	休◎	4カ月児健診健 13:15~13:45 泉ヶ丘市民センター	4カ月児健診健 13:15~13:45 ふれあい館 図書館延長開館西 20:00まで 西合志図書館	7カ月児健診健 13:15~13:45 泉ヶ丘市民センター	星空観望会西 19:00~21:00 西合志図書館天文台 合志市立図書館 まつり西 10:00~16:30 西合志図書館
28 日	29 月	30 火	31 水	11/ 1 木	2 金	3 土
窓口証明業務 日曜日開庁市税 9:00~13:00 合志庁舎 合志市立図書館 まつり西 10:00~16:30 西合志図書館 休●▲★◆	休◎	休◎	休★	3歳児健診健 13:15~13:45 ふれあい館 法律・心配ごと相談社 10:00~14:30 ふれあい館 図書館延長開館西 20:00まで 西合志図書館		星空観望会西 19:00~21:00 西合志図書館天文台 自主事業「小椋佳 コンサート」生 開場16:30 開演17:00 ヴィーブル文化会館 休◆
4 日	5 月	6 火	7 水	8 木	9 金	10 土
窓口証明業務 日曜日開庁市税 9:00~13:00 合志庁舎 自主事業「合志市 バンドフェスティ バル」生 開場13:30 開演14:00 ヴィーブル文化会館 休●▲★◆	休◎	3歳児健診健 13:15~13:45 泉ヶ丘市民センター	健康育児相談健 9:30~11:00 泉ヶ丘市民センター	1歳6カ月児健診健 13:15~13:45 ふれあい館 図書館延長開館西 20:00まで 西合志図書館		星空観望会西 19:00~21:00 西合志図書館天文台 合志市文化フェス ティバル2012生 9:30~17:00 ヴィーブル 合志市環境フェスタ環 9:30~16:00 ヴィーブル

消費生活センター 相談方法……電話・来庁 ☎248-5442 ところ……合志庁舎 総務課内 消費生活センター  
 家庭児童・女性相談窓口 相談方法……電話・来庁 ☎242-1240 ところ……西合志庁舎 子育て支援課内 家庭児童・女性相談室  
 黒石原演習場関係 総務課 総務・男女共同参画班 ☎248-1112

問い合わせ先

合志市役所 合志庁舎……☎248-1111(代) 〒861-1195 合志市竹迫2140 西合志庁舎……☎242-1111(代) 〒861-1193 合志市御代志1661-1	須屋支所……☎345-4400 泉ヶ丘支所(市民センター)☎248-3453 御代志市民センター☎242-1190 ヴィーブル……☎248-5555 みどり館……☎248-0400	ふれあい館……☎242-7000 三つの木の家……☎248-6277 老人憩の家……☎242-2030 西合志図書館……☎242-5555 合志図書館……☎248-5754	ユーパレス弁天……☎348-2626 人権ふれあいセンター☎248-3893 合生文化会館……☎242-3218
---	--	--	--

健康づくり推進課 ☎242-1183 市民課 ☎248-1113 総務課 ☎248-1114 西合志図書館 ☎242-5555 合志市社会福祉協議会 ☎242-7000  
 生涯学習課 ☎248-5555 合志図書館 ☎248-5754 人権啓発教育課 ☎242-1190 環境衛生課 ☎248-1202

# 第4回 合志市環境フェスタ

入場  
無料

未来へつなげる“もったいない”

と き 11月10日(土)  
午前9時30分～午後4時

とこ 合志市総合センター  
ヴィーブルサブアリーナ

合志市文化フェスティバル2012同時開催

ぼくもわたしも  
できるよ



抽選会で  
リサイクル自転車が  
あたる!

抽選会は 午前11時、  
午後1時、午後3時から

クイズラリーで  
エコくまポイントが  
もらえて、無料の作品作り、  
商品交換などに使える!

正面玄関前では  
採れたて新鮮野菜の  
販売あり

(合志市青年農業者クラブ)

出展団体	出展内容
エコライフこうし21	EM米のとぎ汁発酵液作り、EMぼかし作り EMで育てた野菜販売、生ごみ処理器紹介
すずかけ台交流サロンEMグループ	廃油石けん展示・販売
菊池管内環境活動協議会	クイズラリー、UVビーズストラップ作り パネル展示、エコバッグ作り
小さな一歩の会	押し花しおり作り・バザー
西合志21くらしの会	廃油石けん展示・販売
獣医師会、ドッグスクールヴァーネ 動物愛護団体フィリア	ペット健康相談会、犬しつけ相談会、犬猫写真展と啓発 手作り迷子札作り、チャリティバザー
生ゴミ研究会	ダンボールコンポスト展示実演相談 小学校の取り組み発表、パネル展示
ごみ委託業者 (株)セイブクリーン、(有)宇都宮産業	みんなでつなぐエコピースの輪、集まれ小学3年生塗り絵でGO 楽しく学ぼうごみ分別
(株)セイブクリーン	浄化槽と上手につきあう方法、わくわく学ぶ下水道博士
合志市婦人会	アクリルたわし作り
合志市認可保育園・幼稚園	園児による環境作品展示(エコ工作、絵など)
熊本高等専門学校	熊本の勇泉パネル展示、空き缶拾いロボット操作体験
木のぬくもりを知る木育教室	県産ひのきのつみ木広場、午後1時30分からは ペペペらんによる木の作品作り教室

※クイズラリーやエコ作品作りのボランティアを募集しています。下記までお問い合わせください。  
主催 合志市環境フェスタ実行協議会・合志市 問い合わせ先 環境衛生課(合志庁舎) ☎248-1202

※8月末現在  
( )内は前月比

人口 57,143 (+ 52)  
世帯 21,320 (+ 23)

出生……67 転入……207  
死亡……33 転出……189

※7月9日の住民基本台帳法の改正により、外国人を含んだ数になります。

発行/合志市  
編集/まちづくり戦略室  
☎248-1111  
〒861-1195  
熊本県合志市竹迫2140  
ホームページアドレス  
http://www.city.koshi.lg.jp  
発行日/平成24年10月4日

動きの

広報こうしへの  
ご意見は

まちづくり戦略室  
秘書広報班(合志庁舎)へ  
☎248-1028

▼朝晩涼しくなり、彼岸花が真っ赤に咲き、少しずつ秋らしさを感じるようになってきました。「食欲の秋」「読書の秋」「スポーツの秋」などありますが、皆さんはどのような秋をお過ごしでしょうか。

▼先日、県民体育祭の取材に行きました。初めて試合を見る競技もあり、選手の皆さんの生き生きとした姿がとても素敵でした。

▼スポーツといえば、久しぶりにミニバレー大会に出場しました。学生時代にバレー部だったので、頭では動けると思っていたのですが、体は全然ついていかず…完全な運動不足です。「スポーツの秋」、体を動かしたいと思います。

▼季節の変わり目、体調管理に十分気を付けて、この季節を楽しみましょう。

ちゅうし  
ふくろ  
で