

11

November 2012  
Number 81

広報

# こらし





# 絆の一步は、自治会(行政区)への加入から

いま日本になにが起きているのでしょうか。

高速道路の倒壊やビルからの煙が立ち上り、その地震のすさまじさを実感した阪神淡路大震災、そして東日本大震災では津波が押し寄せ、家屋、車、田畑が海水に飲み込まれる映像を通し、自然の驚異と恐怖を感じました。さらに、原子力発電所の爆発事故は、現場の生々しい映像と共に、これから先の日本はどのようになるのかと心の底から恐怖を感じています。

また、九州北部豪雨災害では今までに経験のないような大雨により、菊池市では河川の増水で赤橋が流され、阿蘇市では多数の被災者と共に合志市の市民の方まで被害に遭うという痛ましい災害となってしまいました。合志市でも、人的な被害はありませんでしたが、大小さまざまな崖崩れなどが発生し、一部では避難指示を出すような今までにない経験をしています。

このような大自然の驚異のすさまじさを目の当たりにし、人の無力さを痛感したところです。

しかし、人には助け合う心と行動力がありました。阪神淡路大震災では、生き埋めや建物に閉じ込められた人たちのうち、救助された95%は自力、もしくは家族や隣人によって救助されています。

そして、今後の日本は超高齢化社会を迎え、高齢者世帯や一人世帯の家も多くなり、日頃の見守りや助け合いも地域に求められており、隣近所の助け合いが、災害の予防、被害の軽減や復旧には欠かせないものとなっています。

その第1歩が自治会(行政区)の活動ではないかと考えます。自治会は、地域を快適に住みよくするために結成された任意の団体であり、コミュニティづくりの中心的な担い手となっています。地域の人たちがふれあい、話し合う場でもあります。他人まかせではなくお互いが協力し合い、自分でできることや得意なことを通じて、楽しさや心のふれあいを発見する場ともなっています。

これからも合志市のみならず、日本全国で色々な出来事が起こり、地域の助け合いがこれまで以上に必要となってきますので、心より自治会への加入をお願いします。

合志市長 荒木 義行

## 今月の表紙



10月8日、ユーパレス弁天で行なわれた「きらきら元気野々島ウォーキングフェスティバル」。姿勢のチェック、ストレッチやウォーキングの効果を学んだ後、爽やかな秋空の下、弁天山公園まで季節を感じながら歩きました。

## 今月の主な話題

平成23年度決算	4
職員の給与などについて公表します	8
環境通信	9
地域公共交通を考える 市民シンポジウム	10
健康都市フォーラム 薬用植物と健康づくり	11

平成24年

# 明るい選挙啓発作品コンクール

一次審査結果

明るい選挙啓発作品コンクールへ、たくさんのご応募をいただき、大変ありがとうございました。

市選挙管理委員会・市明るい選挙推進協議会で、応募作品416点の中から、第1次審査を行ないました。また、選考した作品は県の第2次審査へ提出しました（2次の発表は1月頃です）。

小・中学生には、ポスターや習字、標語などの作成を通して選挙の大切さを認識してもらい、また、提出された作品は、明るい選挙の推進を含めた選挙の啓発活動に役立てていきます。

来年の8月までには、衆議院の解散による総選挙が実施される予定です。有権者である大人は、子どもたちの作品を無駄にしないように、国や将来のことを真剣に考え、大人の行動として、未来へつなげる大事な一票を、投じましょう。

## 第1次審査（合志市）

### ●標語の部

『国民の 未来を背負った 有権者』

西合志中学校1年 澤 佳吾

『大切に 未来をかえる あなたの一票』

西合志中学校1年 坂本 匡陽

『考えよう 国を動かす その一票』

西合志中学校2年 宮本 知佳

『その一票 日本を変える 原動力』

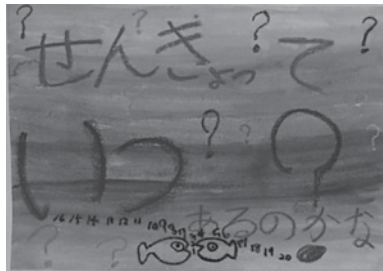
西合志中学校3年 岡本 祐希

### ●ポスターの部

西合志中央小学校1年 田村 瑠菜



西合志東小学校4年 安田 大輝



### ●習字の部

合志南小学校3年 川人 彩楓



西合志中央小学校4年 久保田梨琉



西合志東小学校5年 伊藤 汐里



西合志中央小学校6年 東 莉穂



西合志中学校1年 三室茉柚子



西合志中学校2年 後藤 春海



西合志中学校3年 緒方 玲香



### ●4コマ漫画の部

西合志中学校1年 坂本 匡陽  
西合志中学校2年 南 あかね  
西合志中学校2年 吉田 佳織  
西合志中学校3年 山口 翔太

※4コマ漫画は、市ホームページに掲載しています。ぜひ、ご覧ください。

<http://www.city.koshi.lg.jp/>



問い合わせ先 市選挙管理委員会事務局・市明るい選挙推進協議会事務局 ☎248-1112

# 平成23年度決算

## 納めた税金などは、どんなふうに使われたの？

平成23年度の決算が、9月市議会定例会で審議・認定されましたので、皆さんから納めていただいた税金や、国・県からの補助金などが、どのように使われたかお知らせします。

一般会計の歳入は総額で、昨年度より6億4,355万6千円増加しています。主な要因は、地方交付税と市税の増加が影響しています。歳出は、総額で4億5,014万

4千円減少していますが、民生費は4億3,896万4千円増加しています。これは、子ども手当、医療扶助・自立支援医療扶助などが主な要因です。

市の借金を指す市債は、臨時財政対策債と合併特例債を借入れし、市債残高は増加しています。貯金を指す基金総額は、増加となっています。

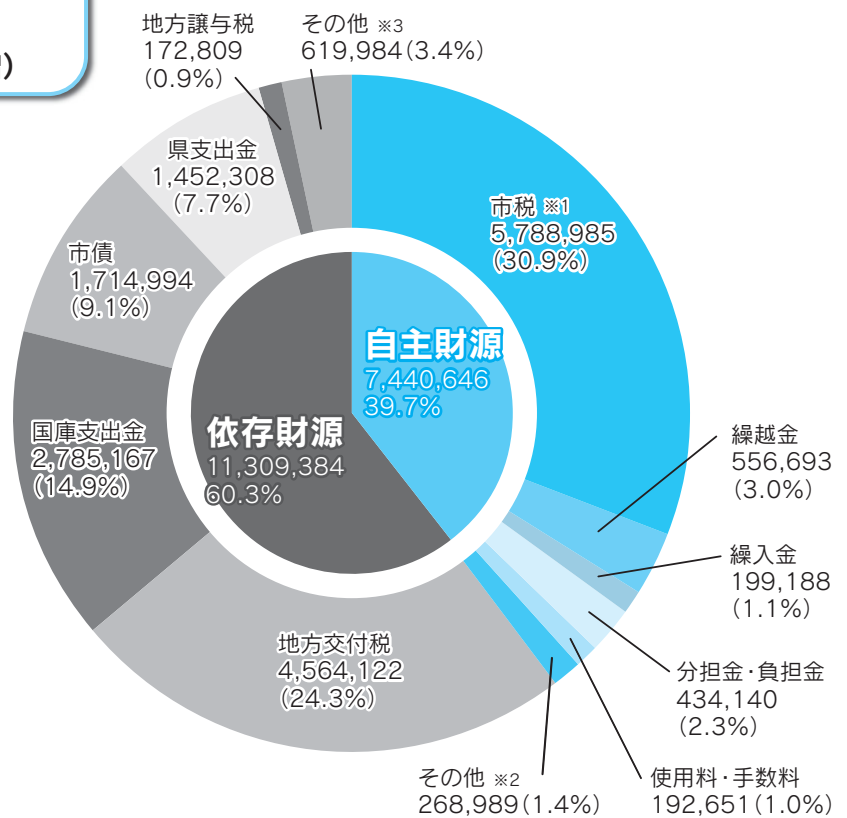
※この資料は平成23年度地方財政状況調査(決算統計)によるものです。

### 歳入決算額

## 187億5,003万円

(前年度比 6億4,355万6千円増)

### 歳入 (単位: 千円)



### 自主財源

市が自ら収入できるお金

### 依存財源

国、県などから交付されたり、割り当てられたりするお金

#### ※1 市税の内訳

市民税	29億4,464万5千円
固定資産税	24億3,121万4千円
たばこ税	2億9,619万2千円
軽自動車税	1億889万2千円
特別土地保有税	804万2千円

#### ※2 その他(自主財源)の内訳

諸収入	2億3,362万4千円
財産収入	2,486万1千円
寄附金	1,050万4千円

#### ※3 その他(依存財源)の内訳

地方消費税交付金	4億5,305万3千円
地方特例交付金	8,710万5千円
自動車取得税交付金	2,514万9千円
利子割交付金	1,582万円
交通安全対策特別交付金	1,020万1千円
国有提供施設等	
所在市町村助成交付金	1,054万5千円
ゴルフ場利用税交付金	926万4千円
配当割交付金	672万1千円
株式譲渡所得割交付金	212万6千円

問い合わせ先

財政課 (合志庁舎) ☎ 248-1667





## 一般会計決算の状況

決算収支の状況は、歳入総額187億5,003万円、歳出総額166億7,963万7千円となりました。

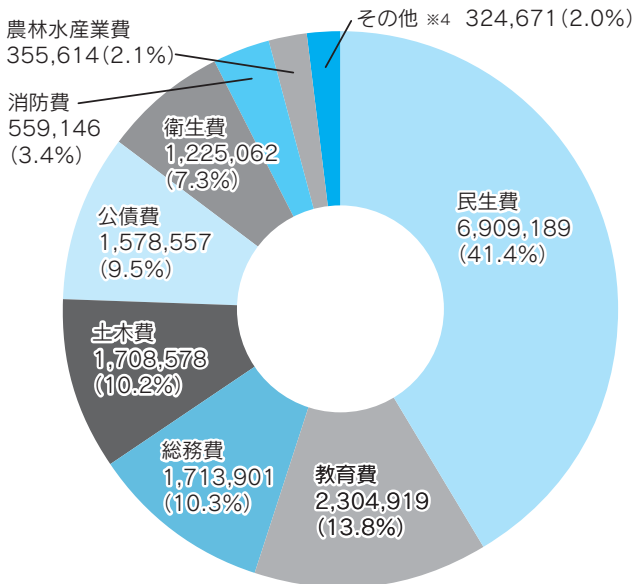
歳入総額から歳出総額を差し引いた20億7,039万3千円から、翌年度へ繰り越す必要のある財源11億3,098万6千円を差し引いたものが実質収支額となります。平成23年度の実質収支額は9億3,940万7千円（前年度比1億815万9千円・13%増）となりました。このうち5億円を財政調整基金に積立てました。

市民の皆さん  
1人あたりに使われたお金は  
**29万4,495円**に  
なりました。

H24年3月末  
住民基本台帳人口/56,638人

**歳出決算額**  
**166億7,963万7千円**  
(前年度比 4億5,014万4千円減)

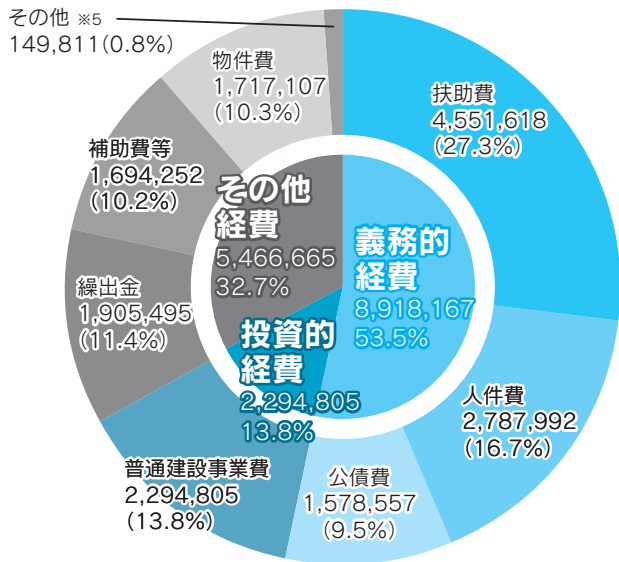
### 歳出目的別 (単位: 千円)



※4 その他の内訳

議会費	2億2,490万5千円
商工費	9,558万円
労働費	418万6千円

### 歳出性質別 (単位: 千円)



※5 その他の内訳

維持補修費	1億3,545万6千円
積立金	728万7千円
投資及び出資金・貸付金	706万8千円

各項目の計数は、表示単位未満を四捨五入したもので、内訳合計値と合致しない場合があります。

## 特別会計の決算

『特別会計』とは、収入の使い道が決まっています、収支を明らかにするために一般会計とは別に会計を分けているもので、平成23年度は5つの特別会計があります。

特別会計	歳入 ①	歳出 ②	翌年度へ繰り越すべき財源 ③	実質収支 ①-②-③
国民健康保険特別会計	58億6,974万6千円	57億5,142万3千円		1億1,832万3千円
後期高齢者医療特別会計	4億4,510万1千円	4億4,285万7千円		224万4千円
介護保険特別会計	32億4,208万7千円	32億1,566万2千円		2,642万5千円
下水道特別会計	18億3,476万3千円	17億7,146万5千円	264万2千円	6,065万6千円
農業集落排水特別会計	8,508万7千円	8,209万9千円		298万8千円



## 借金と貯金の状況

市の借金である市債の平成23年度期末残高は一般会計、特別会計、公営企業会計合わせて291億5,698万6千円、前年度に比べ14億2,705万円、4.7%減少しています。

市の貯金にあたる平成23年度一般会計の基金は、期末残高50億2,984万1千円、前年度と比べ2億5,551万8千円、5.4%増えています。

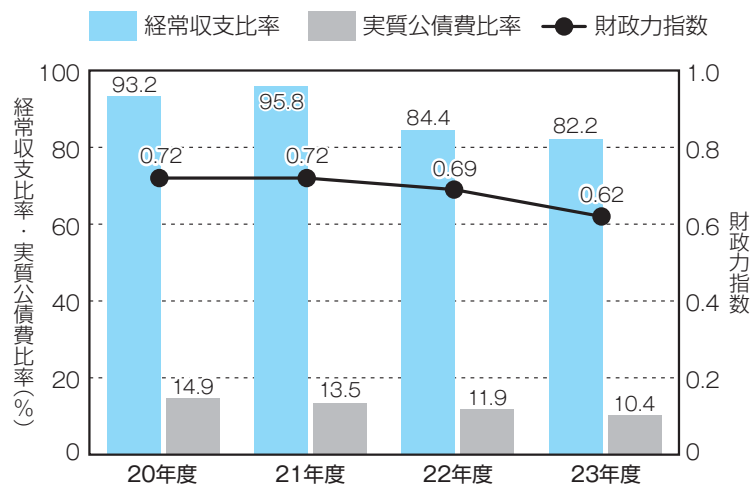
### 平成23年度 市債残高(借金)と基金(貯金)の状況

区分	年度	20年度	21年度	22年度	23年度	前年度比		市民一人当たり
						増減額	増減率	
市債残高(全会計)		千円 29,849,885	千円 29,084,505	千円 30,584,036	千円 <b>29,156,986</b>	千円 △1,427,050	% △4.7	円 514,795
一般会計	市債残高	16,212,883	15,907,386	16,352,574	<b>16,711,644</b>	359,070	2.2	295,061
	基金残高	4,056,218	4,095,234	4,774,323	<b>5,029,841</b>	255,518	5.4	88,807

平成24年3月末住民基本台帳人口 56,638人

## 財政状況はどうか?

### 平成20~23年度 財政の推移



市町村の財政状況を分析する主な指標として「経常収支比率」・「財政力指数」・「実質公債費比率」などがあります。

本市の平成23年度決算に基づく「経常収支比率」は前年度に比べ2.2%下まわり、財政構造は前年度に比べ弾力性がある傾向となっています。これは地方税、地方交付税の増加が大きく影響しています。「財政力指数」は前年度より下降しています。「実質公債費比率」が前年度に比べ1.5%減少し、財政状況の改善がうかがえます。その他の指標を見てもおおむね良好な状況にあります。

### 平成23年度 財政運営状況

区分	指標			早期健全化基準	財政再生基準
	21年度	22年度	23年度		
実質赤字比率	黒字のため「なし」	黒字のため「なし」	黒字のため「なし」	13.19%以上	20%以上
連結実質赤字比率	黒字のため「なし」	黒字のため「なし」	黒字のため「なし」	18.19%以上	30%以上
実質公債費比率	13.5%	11.9%	10.4%	25%以上	35%以上
将来負担比率	61.4%	34.1%	20.9%	350%以上	

公営企業会計の資金不足比率	資金不足がないため「なし」	資金不足がないため「なし」	資金不足がないため「なし」	経営健全化基準20%以上
---------------	---------------	---------------	---------------	--------------





## 平成23年度国民健康保険特別会計歳入歳出決算

平成23年度の年間平均の国保加入世帯数は7,388世帯で、被保険者数は13,760人でした。被保険者の内訳は、一般被保険者12,711人、退職被保険者1,049人となっています。前年度と比較して、加入世帯は63世帯の増、被保険者は85人の増となっています。

決算収支は、歳入総額が58億6,974万6,529円、歳出総額が57億5,142万3,250円で、歳入総額から歳出総額を差し引いた額は1億1,832万3,279円となりました。これは、全額翌年度への繰越金としました。

歳入	科目	収入額(千円)	収入額の構成割合(%)	
	国民健康保険税	1,172,251	20.0	
	国庫支出金	1,625,998	27.7	
	県支出金	247,461	4.2	
	療養給付費交付金	326,795	5.6	
	前期高齢者交付金	1,135,931	19.3	
	共同事業交付金	808,780	13.8	
	繰入金	一般会計繰入金	326,597	5.6
		基金繰入金	100,000	1.7
	繰越金	112,435	1.9	
	その他の収入	13,498	0.2	
歳入合計	5,869,746	100.0		

歳出	科目	支出額(千円)	支出額の構成割合(%)
	総務費	23,752	0.4
	保険給付費	4,014,665	69.8
	後期高齢者支援金等	624,249	10.9
	前期高齢者納付金等	1,845	0.0
	老人保健拠出金	34	0.0
	介護納付金	262,110	4.6
	共同事業拠出金	731,046	12.7
	保健事業費	58,609	1.0
	その他の支出	35,113	0.6
	歳出合計	5,751,423	100.0

問い合わせ先 健康づくり推進課 国保年金班(西合志庁舎) ☎ 242-1183

## 平成23年度公営企業会計決算

### 水道事業

事業収益(収入)は7億1,759万1千円となり、前年度と比較して1,550万8千円(2.20%)の増収となりました。一方、事業費(支出)は5億3,778万円となり、前年度と比較して3,642万5千円(7.26%)の増となりました。本年度の損益は1億7,981万1千円の純利益となり、前年度と比較して2,091万7千円の減益となりました。

#### ■ 損益計算書

単位:千円

費用の部		収益の部	
営業費用	481,204	営業収益	706,560
営業外費用	50,967	営業外収益	11,031
特別損失	5,609		
当年度純利益	179,811		
合計	717,591	合計	717,591

#### ■ 貸借対照表

単位:千円

資産の部		負債・資本の部	
固定資産	4,523,031	流動負債	30,857
流動資産	1,879,135	資本金	4,921,538
		剰余金	1,449,771
合計	6,402,166	合計	6,402,166

### 工業用水道事業

事業収益は、4,307万3千円となり、前年度と比較して、151万6千円(3.64%)の増収となりました。一方、事業費は、3,581万8千円となり、前年度と比較して、152万4千円(4.08%)の減となりました。本年度の損益は725万5千円の純利益となり、前年度と比較して303万9千円の増となりました。

#### ■ 損益計算書

単位:千円

費用の部		収益の部	
営業費用	35,818	営業収益	42,445
営業外費用	0	営業外収益	628
当年度純利益	7,255		
合計	43,073	合計	43,073

#### ■ 貸借対照表

単位:千円

資産の部		負債・資本の部	
固定資産	386,896	流動負債	1,540
流動資産	341,310	剰余金	726,666
合計	728,206	合計	728,206

問い合わせ先 上下水道課(合志庁舎) ☎ 248-1159

# 職員の給与などについて 公表します



## 1 職員の任免、職員数および給与などの状況

(1) 職員の任免、職員数 単位：人

区分	職員数 平成23年4月1日現在	採用者数 (H23.4.2～H24.4.1採用)	退職者数 (H23.4.1～H24.3.31退職)	職員数 平成24年4月1日現在
一般職	289	5	7	287
技能労務職	29	0	0	29
合計	318	5	7	316

※採用者数、退職者数には派遣職員を含みます。

(2) 職員給与費の状況（一般会計予算）

区分	職員数	給与費				一人当たり給与費 (B/A)
		給料	職員手当	期末・勤勉手当	計	
平成24年度	293人	1,096,699千円	148,078千円	404,175千円	1,648,952千円	5,727千円

(注) 1 職員手当には退職手当を含みません。  
2 給与費は当初予算に計上された額です。

(3) 職員の平均給料月額、平均給与月額および平均年齢の状況（平成24年4月1日現在）

区分	一般行政職			技能労務職		
	平均給料月額	平均給与月額	平均年齢	平均給料月額	平均給与月額	平均年齢
合志市	315,700円	351,146円	41歳8月	332,900円	349,848円	46歳7月

(注) 平均給与月額は、扶養手当などが含まれ、期末勤勉手当、退職手当を除いた額です。

(4) 職員の初任給の状況（平成24年4月1日現在）

区分	試験区分	合志市		国	
		決定初任給	採用2年経過時総額	初任給	採用2年経過時総額
一般行政職	大学卒	172,200円	184,200円	172,200円	184,200円
	高校卒	140,100円	148,500円	140,100円	148,500円
技能労務職	高校卒	140,100円	148,500円		

(5) 職員の経験年数別・学歴別平均給料月額の状況（平成24年4月1日現在）

区分	学歴区分	経験年数10年	経験年数15年	経験年数20年
		一般行政職	243,100円	295,500円
技能労務職	大学卒	205,400円	256,200円	302,500円
	高校卒	209,050円	258,125円	311,250円

(6) 一般行政職の級別職員数の状況（平成24年4月1日現在）

区分	合志市						
	1級	2級	3級	4級	5級	6級	7級
標準的な職務分類	主事	主事	主幹	主幹	課長補佐	課長	部長
職員数	20人	35人	65人	51人	40人	21人	8人
構成比	8.3%	14.6%	27.1%	21.2%	16.7%	8.8%	3.3%

※一般行政職員とは、一般職のうち公営企業職員などを除いた職員です。

(7) 職員手当の状況

区分	合志市			国		
	平成23年度支給割合	期末手当	勤勉手当	平成23年度支給割合	期末手当	勤勉手当
期末手当	6月期 1.225月分 12月期 1.375月分 計 2.600月分	0.675月分	0.675月分	6月期 1.225月分 12月期 1.375月分 計 2.600月分	0.675月分	0.675月分
退職手当	職務上の段階、職務の級等による加算措置 有			職務上の段階、職務の級等による加算措置 有		
退職手当	平成24年4月1日現在 (支給率) 勤務年数 自己都合 勸奨・定年 勤続20年 23.50月分 30.55月分 勤続25年 33.50月分 41.34月分 勤続35年 47.50月分 59.28月分 最高限度額 59.28月分 (その他の加算措置) 退職時 定年前早期退職特例措置 2～20%加算 特別昇給 無			平成24年4月1日現在 (支給率) 勤務年数 自己都合 勸奨・定年 勤続20年 23.50月分 30.55月分 勤続25年 33.50月分 41.34月分 勤続35年 47.50月分 59.28月分 最高限度額 59.28月分 (その他の加算措置) 退職時 定年前早期退職特例措置 2～20%加算 特別昇給 無		

(8) 特別職の報酬の状況

区分	給料月額等	
	市	国
給料	市長 825,000円 副市長 634,000円 教育長 565,000円	市長 388,000円 副市長 330,000円 委員 322,000円 議員 305,000円
報酬	議長 388,000円 副議長 330,000円 委員 322,000円 議員 305,000円	
期末手当	市長 6月期 1.225月分 副市長 12月期 1.375月分 教育長 計 2.600月分	議長 6月期 1.225月分 副議長 12月期 1.375月分 委員 計 2.600月分 議員 計 2.600月分

(9) 部門別職員数の状況と主な増減理由

(各年 4月1日現在)

区分	職員数		対前年増減数	主な増減理由
	平成23年	平成24年		
一般行政門	議事総務	4	4	
	企画	87	90	3
	税務	22	22	
	民生	22	23	1
	衛生	19	20	1
	労働	16	15	△1
特別行政門	農林水産	6	7	1
	商工	24	25	1
	土木	200	206	6
	小計	76	73	△3
公営企業等会計部門	教育	76	73	△3
	消防	76	73	△3
	小計	76	73	△3
	病水交下	11	9	△2
合計	院道通	11	8	△3
	水その他	20	20	
	小計	42	37	△5
合計	318	316	△2	

## 2 職員の勤務時間その他の勤務条件の状況

(1) 勤務時間

1週間の勤務時間	開始時間	終了時間	休憩時間
38時間45分	8:30	17:15	12:00～13:00

(2) 年次有給休暇の取得状況（平成23年1月1日～平成23年12月31日）

総付与日数	総使用日数	全対象職員数	平均使用日数
12,369	3,386	318	10.7

## 3 職員の分限および懲戒処分の状況

(1) 処分者数（平成23年4月1日～平成24年3月31日）

分限処分	処分の種類	処分者数	処分事由
	免職	0	
休職	5	心身の故障	
降任	0		
懲戒処分	免職	0	
	停職	0	
	減給	1	休暇虚偽申請
	戒告	0	

## 4 職員のサービスの状況

すべての職員は、全体の奉仕者として公共の利益のため勤務し、職務遂行に当たっては全力で専念しなければなりません。  
職員には、命令に従う・秘密を守る義務や信用失墜行為・争議行為の禁止、営利企業等の従事・政治行為の制限などが課せられています。

## 5 職員の研修の状況

(1) 研修の実施状況（平成23年4月1日～平成24年3月31日 総務課所管分）

区分	研修名	受講者数
中央等研修	自治大学校事後研修	1
	市町村アカデミー研修	4
	市町村国際文化研修所研修	5
	地方自治経営研修	1
	行政管理講座研修	19
県研修協議会主催研修	新任職員研修	8
	新任課長研修	5
	新任係長級研修	7
	一般職員(1部)研修	6
	一般職員(2部)研修	8
	各種専門研修	11
その他研修	実務研修等	16
職員全体研修	人事評価制度研修	105
	人権・同和教育研修	110
	メンタルヘルス研修	285
	市政研修	241

## 6 職員の福祉の状況

(1) 健康診断の状況（平成23年4月1日～平成24年3月31日）

区分	対象者数	受診者数	備考
人間ドック	285	118	
定期健康診断	318	306	受診者には人間ドック受診者を含む 未受診者は育児休業など

問い合わせ先

総務課 人事班（合志庁舎） ☎ 248-1112



## 飼い犬に関する マナーについて

飼い犬に関するトラブルは、そのほとんどが飼い方に原因があります。犬の習性を理解して適正に飼いましょう。

### 放し飼いはやめましょう

放された犬が人に噛みつくなどの事件が発生しています。もし、飼い犬がこのような事件を起こせば警察による取り扱いの対象となり、最終的には損害賠償請求訴訟へと発展する可能性もあります。絶対に放し飼いはやめましょう。



### 【放し飼いによる事件例】

- ・散歩中、普段おとなしい犬が子どもを目下と判断して、咬みついてけがをさせた。
- ・犬が突然道路に飛び出し、避けようとした車が事故を起こし管理責任を問われた。

また、飼い犬がいなくなった、保護したなどの届出も多く、そのほとんどが未解決のままです。しかも、犬は1週間ほど保護された後、最悪の場合、殺処分となってしまいます。

犬をつないでいるリードや鎖は切れやすくなっているか定期的にチェックしたり、室内犬であっても外に出ないよう注意が必要です。

また、犬を飼うには市町村での登録と毎年の狂犬病予防注射が義務付けられています。飼い犬の首輪などに鑑札や名札をつけておく、もし、迷い犬となっても保護された時点で飼い主がわかります。飼い犬に名札などをつけましょう。犬がいなくなったり保護した時は環境衛生課に連絡してください。**無駄吠えをさせないようにしましょう**

犬にストレスを溜めさせていませんか。適度な運動は犬のストレス解消

のために重要なことです。ストレスが溜まった状態だと無駄吠え、特に夜鳴きなどで近所の人に迷惑をかけることとなります。

### 散歩時のフンは持ち帰りましょう

飼い犬に関する苦情の中で一番多いのが、犬のフンの不始末です。フンの放置は悪臭の原因となり景観面、衛生面からも良くありません。

散歩時はフンを片付ける袋などを持って必ず持って帰りましょう。

## 合併処理浄化槽 転換助成事業

熊本県浄化槽協会では、単独浄化槽を合併浄化槽に転換する際に、助成金制度を実施しています。

### 助成対象地域

- ・下水道事業認可区域以外
- ・集落排水事業等採択区域以外

### 助成金対象浄化槽

- ・高度処理型浄化槽

### 助成金対象者

- ・対象人員10人以下の合併浄化槽を設置する人

### 助成金の金額

- ・1件あたり50,000円

問い合わせ先 県浄化槽協会

☎ (284) 3355

## 燃やすごみの量を お知らせします

8月の燃やすごみ搬入量は、7月搬入量および前年の同月より大きく減少しました。今後もご協力をよろしくお願いいたします。

家庭から出る燃やすごみの量 単位：kg

	8月分	前月比	前年同月比
ごみ排出量	797.750	-72.500	-10.02
1世帯当たりのごみ排出量	37.42	-3.44	-1.27
1人当たりのごみ排出量	13.96	-1.28	-0.43

※ごみ排出量については、東部清掃工場に収集車で搬入されるごみと直接搬入されるごみの量です。可燃性粗大ごみは含んでいません。

### ごみ減量のポイント！

燃やすごみの中に、「資源物」の紙・布類が40・9%含まれています。リサイクルできる紙・布類は分別して「資源物」として出しましょう。



地域公共交通を  
考える

# 市民シンポジウム

～レターバスを市民で育てよう～

市民の皆さんと一緒に、コミュニティバス(レターバス、循環バス・乗り合いタクシー)の利用促進や路線維持について考えるシンポジウムを開催します。ぜひ、お越しください。

と き 11月25日(日)

午前10時～11時30分

ところ ヴィーブル 2階研修室

参加費 無料 申込不要

内 容 ・レターバス現状報告(問題提起)  
・グループに別れて自由にアイデアを出し合います。

主 催 合志市地域公共交通協議会  
(共催 熊本電気鉄道株式会社)



参加者全員に  
熊本電鉄のグッズを  
プレゼント

また、レターバス**無料回数券(3回分)**も  
プレゼント

※当日、レターバスを使って来場された人は、運賃無料(往復)です。ぜひレターバスをご利用ください。

問い合わせ先

企画課 政策企画班(合志庁舎) ☎ 248-1813

意見をお聞かせください

## ～パブリックコメント～

市では、政策などを企画立案する場合に、広く市民の皆さんからの意見を求めています。

今回、「合志市統合型GIS構築基本計画」の原案をまとめましたので、市民の皆さんからの幅広い意見を募集します。

応募資格(次のいずれかに該当する人)

- ・本市に居住する人
- ・本市に通勤、または通学する人
- ・本市で事業を営み、または活動する人

原案の入手方法

市ホームページ、合志庁舎・西合志庁舎の情報公開コーナー、泉ヶ丘支所、須屋支所、企画課(合志庁舎2階)、合志図書館、西合志図書館

提出方法

直接持参、郵送、FAX、Eメールにて企画課まで提出してください。西合志総合窓口、泉ヶ丘支所、須屋支所、合志図書館、西合志図書館を通じても提出できます。

※書式に定めはありませんが、住所、氏名、電話番号の記入をお願いします。

パブリックコメントの期間 11月15日(木)～12月14日(金)

問い合わせ先

企画課 情報企画班(合志庁舎)

☎ 248-1977 FAX248-1196 Eメール kikaku@city.koshi.lg.jp



薬用植物って聞いたことありますか。私たちの身の回りには薬用植物がたくさんあります。例えば漢方薬やハーブ・アロマなど、生活の中で健康のために取り入れられています。本市では「健康都市こうし」を目指した取り組みの一つとして、薬用植物「甘草」の栽培を行なっています。甘草やいろいろな薬用植物のことを知って皆さんの健康に生かしてみませんか。

**と き** 12月1日(土)  
講演会 午後1時～3時  
体験教室 午後3時20分～4時  
※手作りハーブティー体験教室を行ないます。(講演会に参加された人が対象)

**ところ** ヴィーブル 2階研修室  
**定員** 講演会 100人 体験教室 40人  
申込先着順

**参加費** 無料

**申込方法** 氏名・住所・電話番号・教室参加の有無を、FAXまたはEメールでお申し込みください。



NPO 法人薬用植物普及協会  
みやぎ理事長  
元大阪薬科大学教授  
薬学博士  
草野 源次郎 さん



(株)グレート代表取締役  
NPO 法人もっと胎内応援隊  
代表理事  
村松 眞智子 さん

参加者に甘草フレーバーティーをプレゼント

申し込み  
問い合わせ先

商工振興課 農商工連携班 (合志庁舎)

☎ 248-1115 FAX248-1888 Eメール syokou@city.koshi.lg.jp



この、コミュニティ助成事業は、宝くじ普及広報事業費を財源として財団法人自治総合センターが助成決定を行なうもので、今後の小池区のますますの発展が期待されます。

宝くじ助成事業  
小池区屋外ワイヤレス  
放送システムを整備

コミュニティの健全な発展を図ることを目的としたコミュニティ助成事業により、コミュニティ活動に使用する屋外ワイヤレス放送システムが整備されました。

こんにちは  
消費生活センターです

「不当請求」を知っていますか。  
こんなメールがきていませんか。

サイト運営会社の依頼により貴殿の個人情報調査の依頼を受け、翌営業日までにご連絡頂けない場合には調査事務代行を開始します。期日までにご連絡がない場合には、個人情報調査を開始し法的措置などしかるべき対応をさせていただきます。

連絡先 ☎ 03 (△△△) ××××

アドバイス

これは「はつきりした覚えがないがもしかしたらあの時の」といった心の隙間に入り込み、強引に金銭を要求する手口です。

覚えがなければ、次のような対応をとってください。

- ・支払わない
- ・記載してある連絡先には連絡しない
- ・不審なメールには返信しない

問い合わせ先 消費生活センター

(合志庁舎2階 総務課)

☎ (248) 5442

相談受付時間

平日 午前10時～午後4時

オレンジリボンを知っていますか

# 11月は児童虐待防止推進月間です

平成16年度から、児童虐待防止法が施行された11月を「児童虐待防止推進月間」と定めています。

『虐待』という明確なものではなくても、身近に気になる家庭や心当たりのあるこどもがいる場合は、市の相談窓口や児童相談所に情報提供（通告）をお願いします。「通告」は、こどもの安全を守るためのものです。「通告者」が特定されないように、秘密は守られます。

また、出産や子育てに悩みがある人も、ご相談ください。

## —情報提供(通告)先—

- ・熊本県中央児童相談所 ☎381-4451
- ・児童相談所全国共通ダイヤル ☎0570-064-000  
※PHSや一部のIP電話からはつながりません。
- ・子育て支援課内 家庭児童・女性相談室 ☎242-1240

## 児童虐待とは

- 身体的虐待** 殴る、蹴る、投げ落とす、激しく揺さぶる、やけどを負わせるなど
- 性的虐待** 性的行為の強要、性器や性交を見せる、ポルノグラフィの被写体にするなど
- ネグレクト** 食事を与えない、ひどく不潔にする、保護者以外の同居人による虐待を放置するなど
- 心理的虐待** 言葉による脅し、無視、きょうだい間差別的扱い、こどもの前で他の家族に暴力を振るうなど



## \*オレンジリボン\*

こどもの安全を守るシンボルです。

11月中に街頭キャンペーンを予定しています。

問い合わせ先

子育て支援課 子ども保育班（西合志庁舎） ☎ 242-1159

# 11月は「ねんきん月間」です

問い合わせ先

健康づくり推進課 国保年金班(西合志庁舎) ☎(242) 1183  
熊本西年金事務所 ☎(353) 0142

## 後納制度（国民年金保険料の納付可能期間の延長）が始まりました

国民年金は、20歳から60歳までの40年の間に国民年金保険料を納めることで、満額の老齢基礎年金を受給することができます。

しかし、保険料を納めていない場合や資格取得などの届出忘れにより国民年金の資格期間がない場合は、将来の年金が少なくなったり、受給できなくなる場合があります。

このような事態を避けるため、保険料を納めることができる期間が過去2年から過去10年に延長となる後納制度が始まりました。具体的には、平成14年10月以降の納められなかった保険料を納めることができるようになります。（※）

ただし、すでに老齢基礎年金の受給権をお持ちの人は利用できません。

なお、後納保険料を納付するために、事前に申し込み審査することになります。審査の結果、後納制度を利用できない場合があります。

※後納保険料を納付できる期間は、平成24年10月1日から平成27年9月30日までの3年間です。

## 受給資格期間が短縮されます

平成27年10月から、受給資格期間がこれまでの25年（300月）から10年（120月）に短縮する法律が施行される予定です。

これまで受給資格期間を満たさなかった人が年金を受給できる場合や、後納制度を利用することで受給できるようになる場合があります。

詳細はお問い合わせください。  
国民年金保険料専用ダイヤル  
☎0570(011)050

## 一日年金出張相談所を開設します

熊本西年金事務所では、無料の出張相談を行います。年金に関する相談、質問などお気軽にお尋ねください。

11月27日（火）  
午前10時～午後3時  
とこ

ゆめタウン光の森 本館2階  
（イーストコート吹き抜け付近）

\*個人の記録に関する相談の場合  
は、基礎年金番号がわかるものと  
身分を証明するものが要です。

# 地域包括支援センターの通称を募集します

地域包括支援センターは、高齢者の皆さんがいつまでも元気で暮らすために、高齢者の皆さんのいろいろな悩みごと（介護、健康、医療、福祉など）や相談ごとを受け付けています。今回、包括支援センターを地域の身近な相談先として広く知っていただくため、親しみやすく、分かりやすい「通称」を募集します。

## 募集内容

地域包括支援センターの「通称」

◇高齢者にとって親しみやすく、包括支援センターの業務が分かりやすいもの

◇地域での高齢者の身近な相談窓口であることがイメージできるもの  
(通称の例 高齢者相談センターなど)

## 応募方法

①住所 ②氏名 ③年齢 ④電話番号 ⑤通称 を記入し、応募先までハガキまたは専用の応募用紙（両庁舎・各支所に設置）で応募してください。

## 地域包括支援センターの主な業務

- ・高齢者の総合相談窓口（介護保険やその他の制度、サービス・施設などの情報提供、在宅生活や病院からの退院時相談など。）
- ・要支援1・2と認定された人および要介護状態等となるおそれの高い虚弱な状態にある人の予防ケアプラン作成。
- ・各種介護予防事業（いきいき教室・地域巡回歯科検診・認知症予防パソコン教室など）の推進。
- ・高齢者の虐待防止と権利擁護のための活動。

**募集期限** 12月28日(金)

**審査** 地域包括支援センター運営協議会で審査、決定します。

**結果発表** 広報こうし・市ホームページで発表します。（採用者には直接通知します。著作権は本市に帰属します。）

**応募先** 〒861-1193 合志市御代志1661-1  
合志市役所  
「地域包括支援センター 通称募集」係

問い合わせ先

高齢者支援課 包括支援センター班（西合志庁舎） ☎ 242-1124

## 合志市国民健康保険事業 第2期

# 水中運動、アクアシェイプアップ教室 受講生募集

水中運動は、浮力・水圧・抵抗の作用で楽に体を動かすことができ、水中運動を続けることによって生活習慣病予防に効果があります。この機会に水中運動をはじめてみませんか。

**対象** 現在合志市国民健康保険へ加入している人で、国保税過年度分の滞納のない人（国民健康保険事業の一環のため、ご了承ください。）  
※原則として40歳（平成25年3月31日までに40歳になる人）以上の人。  
※申込日時時点で74歳以下の人。  
※心疾患など医師より運動制限がある人はご遠慮ください。

**とき** ①水中運動教室  
平成25年1月11日～3月29日(全12回)  
毎週金曜日、午後2時30分～4時

②アクアシェイプアップ教室  
平成25年1月9日～3月27日(全12回)  
毎週水曜日、午後7時30分～9時

**ところ** ユーパレス弁天 室内温水プール

**内容** アクアビクス、水中リラクゼーション、栄養講話など（アクアシェイプアップ教室の方が、水中運動教室より若干運動強度が強くなります。）

**募集人数** ①45人 ②15人  
※定員を超えた場合は、選考となります。初めて受講する人、特定健診を受診した人などを優先します。

**参加費** 無料

**申込方法** 保険証と印鑑を持参の上、西合志庁舎健康づくり推進課へお申し込みください。（電話申込不可）

**申込期限** 12月14日(金)

申し込み・問い合わせ先

健康づくり推進課 健康企画班（西合志庁舎） ☎ 242-1183



## 商工会から ペットボトルキャップを寄付

9月18日、合志市商工会が西合志第一小学校、合志小学校へ、児童のボランティア活動を支援する目的でペットボトルのキャップ約10万個を寄付しました。

商工会の社会貢献活動の一環として、会員が1年間に集めたものを持ち寄ったもので、児童収集分と合わせて貧困に苦しむ世界の子どもたちのために役立てられます。



ペットボトルのキャップでワクチンを届けます（写真は合志小）

## 地元手づくり天神様の社殿完成

9月23日、黒松区の荻迫天神建設委員会（柏原渡委員長）が、菅原神社の社殿の建替えを行ない、新築落成式と秋季例祭を開催しました。

この社殿は、代々地元有志の人たちの手造りで建築し引き継いでおり、今回の建替えは、昭和40年代前半に建てられた社殿を撤去し、新たに建築したものです。落成式では、新築建替えに寄附された地元出身の皆さんも集まり、新しい社殿の完成を祝いました。



炎天下の8月下旬から約1カ月で完成しました

## 西合志南中剣道部（女子） 全国大会敢闘賞 九州大会3位

西合志南中学校剣道部は、各大会で下記のとおり成績を修めています。

菊池郡市中体連剣道大会	優勝
熊本県中学校剣道競技大会	優勝
第42回九州中学校剣道競技大会	3位
第42回全国中学校剣道大会	敢闘賞（ベスト8）



先生を中心にチーム一丸となり頑張りました

## 全九州トランポリン 競技選手権大会で優勝

8月25日、26日に熊本市総合体育館で行なわれた第6回全九州トランポリン競技選手権大会で、合志中学校1年の重元優命さん（黒石原）がミドルクラス女子の部で優勝しました。

重元さんは、総合型地域スポーツクラブヴィーブルFUNクラブに所属しており、ヴィーブルで週3回練習しています。



優勝を喜ぶ重元さん



## スポーツフェスティバル アジャタ&ペタンク大会

10月6日、ヴィーブルで、地区対抗アジャタ&ペタンク大会を開催しました。27区327人が参加し、アジャタ一般の部、アジャタ小学生の部、ペタンク一般の部、ペタンク混合の部に分かれて競技を行ないました。

年々参加者は増加し、レベルもあがってきており、各コートで熱戦が繰り広げられました。多数の応援もあり、年齢に関係なく楽しみながら交流を深めていました。



みんなで楽しくスポーツの秋

## 西合志南中学校体育館が 新しくなりました

9月25日、西合志南中学校体育館の落成式を行ないました。生徒会長の池田大和さんの「これからの体育館の歴史をつくっていきます」という頼もしい挨拶や、吹奏楽部の盛大なファンファーレや校歌の演奏があり、式を盛り上げました。

新しい体育館はアリーナが拡張され、2階部分には多目的に使用できるスペースも設けられています。

西合志南中学校体育館の建て替え完了により、市内の小・中学校の耐震化率は100%となりました。



西合志南中学校新体育館

## 第3回ふれあいコンサートを 開催しました

10月13日、市文化協会主催による「民謡と津軽三味線をつづるふるさとの唄」公演が開催されました。

合志音頭の歌唱者の福島竹峰さんや津軽三味線の福居慶大さん、民謡の寿咲亜似さんをゲストに迎えて、協会加盟団体の竹峰会、優山会、民謡うたの集い、くるみ会の皆さんとのジョイントも行ないました。特に、オープニングの「花笠音頭」は圧巻で満席の会場は文化の秋に染まりました。



出演者全員でのフィナーレ

## 野々島ふれあいだご汁会を開催

9月28日、野々島公民館で、野々島地域福祉連絡協議会(上野慶一会長)が、ふれあいだご汁会を行ないました。

この会は、野々島地区の高齢者を招待し、だご汁でもてなそうと毎年開催しているもので、今年で15回目になります。参加者による絵画などの作品展示や、健康体操、大津地区交通安全教室のあと、だご汁が振る舞われ、参加者はおいしいように食べていました。



笑顔で健康体操を楽しむ参加者





## 第67回熊本県民体育祭菊池大会 菊池郡市 総合第3位

9月15日・16日、「新たな挑戦 新たな感動 菊池県体」をスローガンに、第67回熊本県民体育祭菊池大会が開催されました。

県民体育祭初となる「屋内総合開会式」では、大津町のエアロビック日本一、Team OHMURAの皆さんと和太鼓打ち日本一の高見大志さんのコラボレーションで歓迎アトラクションが披露され、会場を盛り上げました。炬火ランナーは、水泳競技に出場した菊池市の石口幹さん。

菊池市民吹奏楽団と菊陽吹奏楽団が合同で入場行進曲・式典音楽などを演奏し、合志市のヴィーブル合唱団と菊池市の合唱団が国歌斉唱、県民の歌を合唱しました。

開会式の後、31会場で採点競技24種目が行なわれ、本市からは監督・選手合わせて142人が2日間にわたり、白熱した闘いを繰り広げました。

総合成績は1位熊本市、2位八代市、3位菊池郡市となりました。

菊池郡市競技別結果表

競技名		菊池郡市の順位
1	陸上競技(男)	14位
	陸上競技(女)	5位
2	水泳	2位
3	軟式野球	3位
4	ソフトボール(男)	9位
	ソフトボール(女)	5位
5	ソフトテニス	1位
6	卓球	5位
7	バドミントン(男)	9位
	バドミントン(女)	3位
8	バレーボール(男)	3位
	バレーボール(女)	9位
9	バスケットボール(男)	9位
	バスケットボール(女)	1位
10	ハンドボール(男)	5位
11	サッカー	2位
12	柔道	9位
13	剣道	9位
14	弓道	15位
15	相撲	不参加
16	銃剣道	5位
17	空手道	5位
18	アーチェリー	3位
19	クレイ射撃	3位
20	馬術	3位
21	テニス	1位
22	ゲートボール(男)	11位
	ゲートボール(女)	11位
23	ボウリング	11位
24	グラウンドゴルフ(男)	6位
	グラウンドゴルフ(女)	10位







**お知らせ**

**母子健康手帳の交付**

保健師が、妊婦の体調などを聞きながら母子健康手帳の使い方や妊婦健康診査について説明を行ないます。

**▼とき**

午前8時30分～午後5時  
(平日のみ)

**▼ところ**

健康づくり推進課

※健康育児相談でも交付しています。日時などは31ページのお知らせカレンダー、健康づくり事業計画表をご覧ください。

**▼持参する物**

印かん、医療機関から発行された妊娠届出書

**▼問い合わせ先**

健康づくり推進課  
健康推進班(西合志庁舎)  
☎(242)11833

**小児救急電話相談**

夜間の子どもの急な病気

への対応や応急処置などを相談できる窓口です。

**▼相談時間**

毎日、夜間  
午後7時～午前0時

**▼問い合わせ先**

☎#8000  
※ただし、ダイヤル回線・I-P  
電話・光電話からは  
☎(364)9999

**ゆうきフェスタ2012**

「熊本の誇り 未来に種ま  
く有機農業」をテーマに、有  
機農産物・加工品の販売、ロ  
アッソのコーチによる親子  
サッカー教室などを行な  
います。入場無料です。

**▼とき**

11月18日(日)  
午前10時～午後3時30分

**▼ところ**

農業公園カントリーパーク

**▼内容**

「キッチンスタジアム」農家  
と野菜ソムリエのコラボで、  
野菜の使い切りレシピを実  
演。有機農産物や加工品・  
フェアトレード商品エコーラ

イフ関連商品・書籍などの  
販売、ワークショップ、新規  
就農相談コーナー、キッズ  
イベント、こんにやく作り  
体験講座など。

※「使い捨てゼロ」を目指し  
ています。マイバッグ・  
マイ食器の持参をお願い  
します。

※親子サッカー教室(無料)  
とこんにやく作り体験講  
座(参加費500円)は事  
前申し込みが必要です。

▼申し込み・問い合わせ先

NPO法人熊本県有機農  
業研究会「ゆうきフェスタ  
2012」実行委員会  
☎(223)6771

**必ずチェック 最低賃金**

熊本県最低賃金が改定さ  
れました。

**時間額653円**

(10月1日から)

この最低賃金は、県内すべて  
の事業所、労働者に適用され  
ます。

**▼問い合わせ先**

熊本労働局  
労働基準部貸金室  
☎(355)3202

**空港ライナー好評運行中**

JR豊肥本線肥後大津駅  
と阿蘇くまもと空港を結ぶ  
空港ライナーの試験運行を  
行なっています。ぜひ、ご利  
用ください。

**▼運行期間**

平成25年3月31日(日)まで

**▼運行区間**

阿蘇くまもと空港⇄JR  
肥後大津駅

**▼運賃 無料**

**▼便数 1日45便**

※時刻表など詳細はホーム  
ページをご覧ください。

[http://www.oaso-ozu.com/  
airline/](http://www.oaso-ozu.com/airline/)

**▼問い合わせ先**

県交通政策課  
☎(333)2167

**国の教育ローン**

「国の教育ローン」は、高校、  
大学などへの入学時・在学  
中にかかる費用を対象とし  
た公的な融資制度です。

**▼融資額**

学生・生徒1人につき  
300万円以内

**▼利率 年2・35%**

(母子家庭は年1・95%)  
※平成24年9月10日現在

**▼問い合わせ先**

教育ローンコールセンター  
ナビダイヤル  
☎0570(008)656

**菊池難病患者・家族の会  
作品展示会**

難病があり、身体は不自由  
でも心は元気に前向きに生  
活している姿を見てもら  
うと展示会を開催します。

**▼とき**

11月13日(火)～27日(火)

**▼ところ**

西合志図書館ロビー

**▼問い合わせ先**

菊池保健所  
☎0968(25)4155  
にじの会会長 矢野  
☎090(8660)0276



**募 集**

**トレーニングルーム  
インストラクター募集**

- ▼ 募集人数 1人
- ▼ 任用期間 平成25年1月5日～3月31日
- ▼ 資格条件など マシントレーニングについての知識がある人  
パソコン操作有り
- ▼ 勤務先 ヴィーブル トレーニングルーム
- ▼ 勤務時間 週29時間(火曜～日曜)  
午前8時30分～午後10時15分  
15分の中の交代勤務
- ▼ 報酬 月額 133,300円
- ▼ 申込方法 11月30日(金)までに申込書(ヴィーブルに有)と履歴書を提出してください
- ▼ 選考方法 書類審査と面接により選考します(面接期日は後日連絡します)
- ▼ 申し込み・問い合わせ先 生涯学習課スポーツ振興班(ヴィーブル)

☎(248)5555

**糖尿病予防教室  
受講者募集**

血糖値の気になる人やメタボリックシンドローム予備軍、糖尿病予防に関心のある人は、食生活を中心に生活習慣を見直してみませんか。

- ▼ とき 11月29日(木)  
午前10時～午後3時
- ▼ ところ ヴィーブル2階  
研修室・調理実習室など
- ▼ 対象 市民
- ▼ 募集人数 30人
- ▼ 内容 糖尿病についての講話、調理実習など
- ▼ 申込方法 11月22日(木)までに電話でお申し込みください。定員になり次第締め切ります。
- ▼ 申し込み・問い合わせ先 市食生活改善推進員協議会事務局(健康づくり推進課内)

☎(242)1183

**着物着付け教室  
受講者募集**

来年のお正月は着物で過ごしてみませんか。半幅帯

や名古屋帯の結び方、着物のたたみ方など4回講座で学びます。

- ▼ とき 12月6日(木)、7日(金)  
13日(木)、14日(金)  
午後1時30分～3時30分
- ▼ ところ ヴィーブル2階和室
- ▼ 募集人数 15人

※応募多数の場合は抽選になります。

- ▼ 受講料 無料
- ▼ 持参物 着物、長襦袢、帯(半幅・名古屋)、足袋、帯上げ、帯締め、着物用下着、腰ひも6本、襟芯1個、着物ベルト2本、タオル3枚、伊達締め2本、帯板、帯枕、洗濯バサミ1個

- ▼ 申込期限 11月22日(木) 午後5時
- ▼ 申込方法 電話でお申し込みください。
- ▼ 申し込み・問い合わせ先 生涯学習課 生涯学習班(御代志市民センター)

☎(242)1190

**市営新古閑住宅  
入居者募集**

所在地 福原14281

- ▼ 募集戸数 1戸(4DK)
- ▼ 構造 簡易耐火造平屋建
- ▼ 学区 合志小・合志中
- ▼ 月額家賃 10,100円/月  
15,100円/月  
(世帯の所得に応じます)

- ▼ 敷金 家賃3カ月分
- ▼ 入居資格 合志市に住所がある人または勤務先が合志市の人  
同居しようとする親族があること

- ・ 申込者全員の所得合計が月額15万8千円以下
- ・ 持家を有していないこと
- ・ 市税などの滞納がないこと
- ・ 申込者・同居親族が暴力団員でない世帯

- ▼ 優先入居 入居資格があり、次の世帯に該当する場合は、優先して入居ができます。
- ① ハンセン病療養所入所者などの世帯の人
- ② 多子世帯の人(18歳未満の児童が3人以上いる世帯)

※①に該当する世帯が最優先となります。また、優先入居対象の人から多数の申し込みがあった場合は、抽選で入居順位を決定します。

まず。

**入居申込に必要な書類**

- ・ 入居申込書(都市計画課備付) ※ホームページからダウンロードできます。
- ・ 住民票(続柄記載があるもの、入居者全員記載分)
- ・ 平成24年度住民税課税台帳等記載事項証明書(入居者全員分)

**申込受付期間**

- 11月19日(月)～30日(金)  
午後4時まで  
(土・日・祝日を除く)
- ▼ 抽選日時・場所 12月3日(月) 午後4時  
市役所西合志庁舎  
2階中会議室
- ▼ 入居予定日 12月16日(日)

- ▼ 申し込み・問い合わせ先 都市計画課(西合志庁舎)

☎(242)1104

**平成24年度(後期)  
県営住宅補充入居待機者募集**

- ▼ 募集案内書(申込書付)配布期間 11月19日(月)～12月4日(火)  
※土・日・祝日を除く
- ▼ 配布場所 県住宅供給公社  
・ 都市計画課(西合志庁舎)
- ▼ 配布時間

- ▼ 午前9時～午後5時
  - ▼ 申込期間  
12月5日(水)～11日(火)
  - ▼ 受付場所  
県住宅供給公社  
(午前9時～午後4時)
  - ▼ 申し込み・問い合わせ先  
県住宅供給公社  
☎(382)5552
- 冬休み学童保育を行ないます**

市社会福祉協議会では、市の委託を受け、冬休み期間中の学童保育を行ないます。
- ▼ とき  
12月25日～28日  
1月4日、7日
  - ▼ ところ  
立割老人憩いの家
  - ▼ 対象  
学童クラブに加入していない小学1年～6年生までの児童
  - ▼ 定員 25人  
(登録している人優先)
  - ▼ 利用料 4,200円
  - ※その他(保険料・施設管理費)2,000円(未登録の人のみ)
  - ▼ 申込受付期間  
12月1日(土)～8日(土)  
午前8時30分～午後7時

- (日曜日を除く)
  - 申込用紙は、ふれあい館子ども支援センターで配布しています。詳細はホームページをご覧ください。
  - <http://www.koshi-shakyo.or.jp/top/>
  - ▼ 申し込み・問い合わせ先  
市社会福祉協議会  
子ども支援センター  
☎(242)7008
- 第64回熊日菊池マラソン大会・参加者募集**
- ▼ とき  
12月16日(日)  
午前8時30分集合  
午前10時スタート
  - ▼ 参加資格  
菊池郡市民
  - ▼ コース  
菊池浄水センター  
(スタート・ゴール)
  - 一般・高校男子の部 10 km
  - 一般・高校女子の部 4 km
  - 中学生男子の部 4 km
  - 中学生女子の部 4 km
  - ▼ 参加費 400円  
(保険料含む)
  - ▼ 申込締切 11月30日(金)
  - ▼ 申し込み・問い合わせ先  
菊池郡市体育協会  
☎0968(25)7234

## 自衛官募集案内

募集種目	受付期間	試験日	受験資格
防衛大学校生 (一般・後期)	平成25年1月23日(水)～ 2月1日(金)	1次 平成25年3月2日(土) 2次 平成25年3月15日(金) 最終合格発表 平成25年3月22日(金)	高卒(見込含) 21歳未満の人
高等工科学生 (推薦)	11月1日(木)～ 12月7日(金)	平成25年1月12日(土)～14日(月) ※いずれか1日を指定 最終合格発表 平成25年1月18日(金)	男子で中卒(見込含)17歳未満の成績優秀かつ生徒会活動などに顕著な成績を納め、学長が推薦できる人
高等工科学生 (一般)	11月1日(木)～ H25年1月7日(月)	1次 平成25年1月19日(土) 2次 平成25年2月2日(土)～5日(火) 最終合格発表 平成25年2月22日(金)	男子で中卒(見込含) 17歳未満の人

申し込み・問い合わせ先 自衛隊熊本地方協力本部 菊池分駐所 ☎ 0968-24-2772



## 元氣市

毎月第4日曜日に好評開催中!



とき **11月25日(日)** 午前8時(販売開始)～11時まで

※なくなり次第終了します。なお、雨天の場合は中止することもあります。

ところ **元氣の森公園** (泉ヶ丘市民センターそば)

11月の元氣市は、新米・葉菜類がお目見えする予定です。新米の試食もあります。

問い合わせ先 すみっこの台所 ☎ 247-3099

## カントリーパーク 青空市場

毎週日曜日に開催中  
午前9時～正午

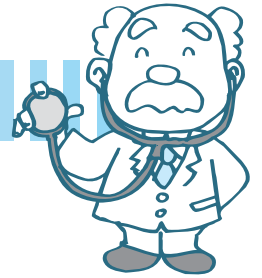
ところ 県農業公園カントリーパーク  
第1駐車場

問い合わせ先 県農業公園 ☎ 248-7311



# 健康のすすめ

## はじめよう！ 健康なカラダづくり ～大人のボディデザイン～



いつまでも、自分の意思で他人の介助なく生活を送ることができる期間のことを「健康寿命」といいます。「健康寿命」を延ばし、住み慣れた地域でイキイキと生活することは万人の願いです。

日常生活のちょっとした時間を利用してカラダを鍛えることはメタボ・生活習慣病のリスクを減らし、高齢になっても転倒を予防できる安定したカラダを作ることができます。

### テレビを見ながらでもできる簡単スクワット

① 足を肩幅程度に開いて座る

【ココに効く】

大腿四頭筋(太もも)

【目安の回数】

10回×2セット



② 息を吐きながら「1,2,3,4」で立ち上がる。

①

③

③ 「5,6,7,8」で元の姿勢に戻る  
※戻ったとき、完全に座ってしまわないようにしましょう



◎健康づくり推進課健康企画班では上記のような運動の紹介や出前講座を行なっていますので気軽にお問い合わせください。

### 昨年度の健診結果で すべて基準値以内だった人は 全体の約1.5%

昨年度、合志市国民健康保険の特定健診を受診した人で、健診項目のすべてに異常がなかった人は全体の約1.5%という少ない結果でした。

年々増加する生活習慣病ですが、ちょっとした暮らしの中で予防ができ、改善することができます。「少し血圧や糖が高いけど大丈夫…」と想着いても、この状態が長く続くことで、血管に負担がかかってしまい、心筋梗塞や脳出血といった重大な病気を引き起こす原因になります。

特定健診は、血管を傷める原因を調べることができ、生活習慣を見直すきっかけとなります。市国民健康保険では、生活習慣の見直しが必要と診断されると、その人に合った健康づくりのサポートを行なっています。また、水中運動教室などの楽しい教室も行なっていますので、毎年1回、特定健診を受けて、健康なカラダづくりの指標にしましょう。

### 健康づくり講演会

## カラダの引き締め方

～1日10分誰でも引き締まるエクササイズ～

今回、NHK「ためしてガッテン」でも紹介されたことがある熊本大学の都竹茂樹先生を招き、カラダを引き締め、生活習慣病を予防・改善する方法や家庭でできる運動の実演講習会を開催します。実技を行ないますので動きやすい服装でお越しください。皆さんの参加をお待ちしています。

と き 11月23日(金・祝) 開場 午後1時30分  
開演 午後2時

ところ 御代志市民センター講堂

講師 熊本大学政策創造研究教育センター  
教授・医師 都竹 茂樹さん

定員 100人(申込不要)

## 本年度の特定健診まだ間に合います

### 【集団健診】

実施医療機関	住所	電話番号	健診日程
菊池養生園	菊池市泗水町吉富 2193-1	0968-38-2820	11月7日(水), 8日(木), 9日(金)
			12日(月), 13日(火), 19日(月), 20日(火)
			【受付時間】午前8時30分～11時

※託児あり。育児中のお母さん・お父さん、健診を受けて健康について考えてみませんか。

託児対象年齢 4カ月以上(予約不要。健診当日に受け付けでお伝えください。)

### 【個別健診】

実施医療機関	住所	電話番号	実施医療機関	住所	電話番号
宮川内科医院	栄 2497-10	248-2155	森本整形外科医院	御代志 1665-166	242-2231
大森医院	竹迫 1983-2	248-0003	山下胃腸科クリニック	須屋 1921	345-0600
緒方整形外科医院	幾久富 1758-690	248-8181	成松内科医院	須屋 1840-10	345-5151
ひかりヶ丘眼科・内科医院	幾久富 1909-1379	348-6305	まつおか小児科内科	須屋 1635-59	227-6213
庄嶋医院	合生 4095-1	242-3388	ナカシマセブンクリニック	須屋 1415-5	288-0777

健診期間は平成25年3月29日(金)まで(休診日は除きます) ※受診希望の人は各医療機関へ事前に予約をしてください。  
自己負担額は、集団健診、個別健診ともに1,500円です。

問い合わせ先

健康づくり推進課 健康企画班 (西合志庁舎) ☎ 242-1183

## 11月から4種混合予防接種がはじまります

11月から4種混合予防接種が定期接種に導入されました。4種混合予防接種には、3種混合DPTワクチン(ジフテリア・百日せき・破傷風)に不活化ポリオワクチンを混合した4種混合ワクチンを使用します。

### 【対象】

生後3カ月から7歳6カ月未満で、3種混合ワクチン・生ポリオワクチン・不活化ポリオワクチンいずれも未接種の人

### 【接種回数・間隔】

◎初回接種

20日から56日までの間隔をおいて、3回接種

◎追加接種

初回接種終了後6カ月以上の間隔をおいて、1回接種(標準的な接種期間は、初回接種終了後12カ月～18カ月に達するまでの期間)

### 【持参するもの】

- ・母子健康手帳
  - ・4種混合の予診票(持っている場合)
- ※予診票は、市内委託医療機関にあります。下記以外の委託医療機関で接種する場合は、健康推進班にお問い合わせください。

### 【接種場所】

市内委託医療機関

必ず、**事前に予約**をして受診してください。  
各医療機関で、接種日時など異なりますので、予約の際に必ずご確認ください。

医療機関	住所	電話番号
いけざわこどもクリニック	野々島 2461	242-6633
大森医院	竹迫 1983-2	248-0003
ナカシマセブンクリニック	須屋 1415-5	288-0777
まつおか小児科内科	須屋 1635-59	227-6213
まつもとこどもクリニック	須屋 264-4	338-8960
宮川内科医院	栄 2497-10	248-2155
みやの小児科	幾久富 1866-513	248-5800
千年内科クリニック	幾久富 1909-569	273-7227

※左記以外にも委託医療機関があります。  
詳しくは健康推進班までお問い合わせください。

### 【その他】

4種混合予防接種をした人で、3種混合及びポリオの予診票をお持ちの人は、破棄をお願いします。

問い合わせ先

健康づくり推進課 健康推進班 (西合志庁舎) ☎ 242-1183

## 『心がぼかぼかするニュース HAPPY NEWS 2011』

日本新聞協会 編 文藝春秋 刊

全国の新聞から「HAPPY NEWS」のみを紹介し、毎年多くの読者の心を暖かくするシリーズ。しかし2011年版は、これまでとは様相が違う。

「心は折れない」と、がれきの中で重い水を運ぶ少年。倒壊した家屋の中から、「お気に入りのノートを見つけた」と喜ぶ少女。そして、復興のためにと奔走する人たち…。

東日本大震災の記事が大半を占め、悲しみを乗り越えようとする姿と、人びとの絆が私たちに前向きな気持ちにさせてくれる1冊である。



# 図書館だより

西合志図書館 ☎242-5555  
合志図書館 ☎248-5754  
泉ヶ丘市民センター図書館 ☎247-1315

### 一般書

はかぼんさん 空蝉風土記……………さだ まさし 著  
甦れ、日本 論戦2012……………櫻井 よしこ 著  
パラリンピックからの贈りもの……………平山 譲 著  
サラダ好きのライオン……………村上 春樹 著  
ああ面白かったと言って死にたい ……佐藤 愛子 著  
微笑む人……………貫井 徳郎 著  
たった3センチで人生が変わる座り方…片平 悦子 著  
神様のカルテ 3……………夏川 草介 著  
子育て大百科 最新版…ベネッセコーポレーション 編  
先生のお庭番……………朝井 まかて 著  
資格取り方選び方全ガイド 2014年版…高橋書店 編  
ときめく星空図鑑……………山と溪谷社 編  
あきらめない! 認知症の予防と改善…神津 健一 著  
ひらいて……………綿矢 りさ 著  
桃栗三年美女三十年……………林 真理子 著

### 児童書

松下幸之助 一代で世界的な会社を創った努力の人 石川 憲二 著  
NHK子ども科学電話相談Q&A……………NHK制作班 編  
保健室の日曜日……………村上 しいこ 著  
名探偵vs. 学校の七不思議……………はやみね かおる 著  
レイトン教授とふしぎ! なぜ? 科学の話 1・2年生  
かあさんワニのおくりもの……………さえぐさ ひろこ さく  
100回目のお引越し……………ごとう みわこ さく  
いぬのおしりのだいじけん ……ピーター・ベントリー さく

### CD

I LOVE YOU now&forever……………桑田 佳祐  
EL DORADO……………TSUKEMEN  
極歌……………神野 美伽  
ピリーヴ〜デラックス・エディション ……ジャスティン・ビーバー  
歌で覚える防災・防犯「もしものときのうた」

## 新 着 本

## 新刊お薦め本

### 『南から来た男 ホラー短編集2』

金原瑞人 著 岩波書店 刊

えっ!この作家がホラー作品を書いているの?と思う人も多いはず。児童文学作家としても有名なロアルド・ダール「最後のひとは」を書いたオー・ヘンリー、「SFの詩人」といわれたレイ・ブラッドベリなど短編の名手による11編を収録。

奇妙で不気味さが漂うなかにも、悲哀・切なさを感じる作品が多い。そしてどれもが想像できない結末を迎える。ホラーならではのなんともいえない読後感を味わってほしい。



### 『ニュースキャスター』

大越健介 著 文藝春秋 刊

「そのニュース、核心はどこだ。」  
印象的なフレーズを残すニュース番組のキャスターをつとめている著者。

番組を作りあげる舞台裏や、東日本大震災後現地取材を通し新たにした使命感…。

キャスターとして見せる穏やかな口ぶりとは違い、常に現場主義の表現者でありたいと願う彼の熱いメッセージが込められている。



市立図書館ホームページ蔵書の検索 <http://koshi-library.coda.ne.jp/>

携帯電話からの蔵書検索  
<http://koshi-library.coda.ne.jp/search/mobile/>

QRコード  
対応機種  
i-mode  
SoftBank  
EZweb







## ★ 星空観望会

と き 毎週土曜日  
 受付時間 午後7時～9時  
 と ころ 西合志図書館“天文台”  
 ※雨天・曇天の場合は中止します。  
 来館前に電話でご確認ください。  
 問い合わせ先 西合志図書館

## ☆ 自宅で見る11月の星空 ☆

天頂付近に秋の**四辺形**が見え、**ペガスス座**の胴体にあたり、前足と首を西へ伸ばしています。

四辺形から北へ目を移すと**カシオペヤ座**があり、南には**みずがめ座**とうお座、さらに南へ下ると**くじら座**が見えます。

11月7日は立冬。東の空に**おうし座**や**ぎょしゃ座**が顔を見せ、冬の訪れを告げようとしています。

## お知らせコーナー

### 紙芝居がやってくる

拍子木の音に誘われたら、そこには懐かしい「紙芝居屋さん」が…。

秋の涼風の下、親子でお楽しみください。

と き 11月24日(土) 午後2時～

と ころ 西合志図書館周辺

内 容 屋外での紙芝居上演

※自由に参加できます。

※雨天時は屋内になる場合があります。

### 西合志図書館

#### マインドシアター

11月24日(土)のマインドシアターは紙芝居上演のため中止します。

#### おはなし会

と き 毎週土・日曜日 午後2時～

と ころ おはなしの部屋

※11月24日(土)はありません。

★11月10日(土)・12月8日(土)は、「小学生のためのおはなし会」です。

## 熊日童話会長賞を受賞



10月20日、熊本市「アスパル富合」で開催された熊本県童話発表大会に、菊池郡市の代表として合志南小学校3年の宮本大輝さんが出場しました。練習の成果を十分に発揮し、素晴らしい発表ができました。

### 合志図書館

#### おはなし会

と き 毎週土曜日 午後2時30分～

と ころ おはなしコーナー

※11月10日(土)午後1時30分～多目的研修室でおはなし会を行ないます。

## 移動図書館車(ひまわりドンちゃん号)巡回



※移動図書館車の貸出し時間は、約20分です。早めにお越しください。

月日	巡回地	時間	月日	巡回地	時間	月日	巡回地	時間
11月20日 (火)	南陽区公園前	13:30	11月27日 (火)	(元) つどいの広場「わかば」	13:30	12月5日 (水)	辻久保学習センター	13:30
	西須屋団地区集会所前	14:00		橋ノ元街区公園入口	14:00	12月11日 (火)	くぬぎ園・ケアハウス菊香園	14:00
	県営住宅区5棟前駐車場	14:30		ふれあい館ディセンター	14:30		みずき台東側公園	13:30
	榎ノ本元気な家ひまわり前	15:00		ユトリック区公民館前	15:00		みずき台集会所予定地	14:00
			北区構造改善センター	15:30	東須屋区公民館		14:30	
11月21日 (水)	合志中央団地前	13:30	12月4日 (火)	灰塚区構造改善センター	13:30	12月12日 (水)	須屋市民センター	15:00
	みどり館	14:00		合生文化会館	14:00		上須屋学習センター	15:30
	タカキ量店駐車場	14:30		黒松区公民館	14:30		まつおか小児科内科駐車場	13:30
	弘生区集落センター	15:00		上生区禁酒記念碑前	15:00		新開区公民館	14:00
						黒石区公民館	14:30	
						黒石市民センター	15:00	
						農研宿舍 A 棟前	15:30	

11・12月の休館日は31ページのお知らせカレンダーをご覧ください。



## 合志市市民大学を開講します

小惑星探査機はやぶさの偉業や、日本人宇宙飛行士の活躍、さまざまな天文現象など、近年宇宙に関する関心が高まっています。本年度の市民大学は「天文・宇宙科学」コースを開催します。皆さんの参加をお待ちしています。

### 「天文・宇宙科学」コース

演題・内容	講師	開催日時
① 「宇宙の誕生と広がり～宇宙の構造について～」 137億年前に起こったとされるビッグバン(宇宙の誕生)。宇宙の構造について学びながら、銀河系、太陽系にも注目していきます。	熊本学園大学 准教授 隈井 泰樹さん	11/24(土) 午後1時30分～ 3時
② 「創世神話～古代の人々が考えていた宇宙～」 いにしえの人たちにとって、天体の運行は謎であり、世界の成り立ちは根源的な問題でもありました。東西の創世神話について学びます。	東海大学 准教授 白鳥 裕さん	12/15(土) 午後1時30分～ 3時
③ 「宇宙開発が私たちにもたらすもの」 安全で快適な生活に欠かせない人工衛星。国際宇宙ステーションでの研究や惑星探査など、宇宙開発の歴史と今後の取り組みについて学びます。	東海大学 教授 藤下 光身さん	12/22(土) 午後1時30分～ 3時

**ところ** ヴィーブル 研修室  
**対象** 市民および市内事業所に勤務の人  
**受講料** 500円(全3回分) 第1回講座のときに集めます(受講料の払い戻しはしません)。  
 ※興味のある1講座のみの受講もできます。その場合の受講料は1講座200円です。受講希望の講座のときにお支払いください。

**その他** ヴィーブルへは、レターバスや循環バス・乗り合いタクシーを利用できます。  
 託児あり(小学3年生まで・無料)。必要な人は、開催日5日前までにお申し込みください。  
**申込方法** 氏名・住所・電話番号・年齢を、電話・FAX・Eメールでお申し込みください。(各講座の前日午後5時まで)  
**申し込み・問い合わせ先** ヴィーブル  
 Eメール gakusyu@city.koshi.lg.jp

### 第3回 「ふるさと探訪まちめぐりバス」 参加者募集

今回は、旧合志郡の政治・経済の要地であった旧竹迫町周辺の史跡や竹迫城跡などを巡ります。昼食はさくちのまんま上庄女性部による手作り料理です。

**とき** 12月5日(水) 午前9時～午後4時  
**集合** ヴィーブルもしくは御代志市民センター  
**対象** 市民(30人)  
 ※応募者多数の場合、初めての参加者を優先した上で抽選します。

**参加費** 600円(昼食代として)  
**申込期限** 11月28日(水) 午後5時  
**申込方法** 電話でお申し込みください  
**その他** 運動靴など歩きやすい服装でお越しください  
**申し込み・問い合わせ先** ヴィーブル

### 第8回 子ども歴史・科学体験教室 ドングリクッキーを作ってみよう

**とき** 12月15日(土) 午前9時30分～11時30分  
**ところ** 泉ヶ丘市民センター調理実習室  
**対象** 市内小学生(24人) ※応募者多数の場合は抽選  
**参加費** 50円(当日徴収)  
**申込期限** 12月13日(木) 午後5時  
**申込方法** 電話か、申込用紙に記入し、直接提出またはFAXしてください(申込用紙は各小学校・ヴィーブル・御代志市民センター・図書館にもあります)。  
**申し込み・問い合わせ先** ヴィーブル

### 高齢者教養講座・ことぶき大学

**とき** 11月23日(金・祝) 午前10時～正午  
**ところ** ヴィーブル文化会館  
**内容** 第2回合志市ボランティア表彰式・市長講話  
**対象** 誰でも参加できます  
**問い合わせ先** ヴィーブル

## 平成25年度認可保育園入園の 受け付けをします

●対象 平成25年4月から平成26年3月までに入園を希望する人(出産予定・転入予定も申し込みできます)

●受付期間 11月12日(月)～12月14日(金)  
土・日・祝日を除く。  
詳しくは、広報こうし10月号、または市ホームページ「子育てサイト」をご覧ください。

●問い合わせ先 子育て支援課子ども保育班(西合志庁舎)  
☎242-1159

## 児童館だより

児童館は、児童に健全な遊び場・機会を提供し子どもの心身ともに豊かな発達ができるように支援するところです。行事の詳しい内容は各児童館にお問い合わせください。

※お金やゲーム機など貴重品は持ってこないように、また、持たせないようにしてください!



### 東児童館 ☎248-5203

開館時間 午前8時30分～午後5時  
休館日 月曜日 第2日曜日 祝日

### みんなおいで きらきら★クリスマス

- とき 12月9日(日)午後1時30分～
- 対象 誰でも参加できます(幼児は保護者同伴)
- 定員 80人 ●参加費 無料
- 内容 劇団ぱれっとによる人形劇「したきりすずめ」  
おたのしみ会、だご汁会食
- 申込開始 11月20日(火)～(電話可)



### 泉ヶ丘市民センター児童館 ☎248-3453

開館時間 午前8時30分～午後5時  
休館日/月曜日、第2日曜日、祝日

### トランポリンで ウキウキジャンプ

- とき 11月17日(土) 午後2時～3時
  - 対象 幼児(保護者同伴)、小学生、中学生
  - 参加費 無料
- ※当日午後1時～2時までに、受け付けを  
してください。

### わくわく「アートバルーンデー」へ行こう

- とき 12月16日(日)  
受付 午後1時15分～ 開演 午後1時30分～
  - 対象 幼児(保護者同伴)、小学生、中学生 ●定員 100人
  - 参加費 300円(アートバルーン製作材料代の一部として)
  - 内容 「バルーンポップ」による  
バルーンショー上演とワークショップ。
  - 申込開始 11月24日(土)～
- ※参加費を添えて直接児童館にお申し込みください。  
チケットを配布します。



### 西児童館 ☎242-7008

開館時間/午前8時30分～午後5時15分 休館日 祝日、第4月曜日

### 家族に料理と笑顔を 親子アウトドアクッキング

- とき 12月8日(土) 午前10時～午後1時
- ところ 黒石区プレーパーク
- 対象 子どもとその保護者
- 定員 5家族程度
- 参加費 1家族1,000円
- 内容 石釜などを使ったアウトドア料理をつくります。
- 持ってくる物 エプロン、タオル、軍手、防寒具、飲み物
- 申込開始 11月15日(木)～

### ～クリスマス交流音楽祭☆2012～ ふれあい村の☆クリスマスパーティー

- とき 12月16日(日) 午後1時30分～3時30分
- ところ ふれあい館
- 対象 誰でも参加できます(幼児は保護者同伴)
- 定員 100人程度
- 参加費 1人100円(プチギフト付き)  
※1歳未満の赤ちゃんは無料
- 内容 大人気の童謡ユニット「いちごくらぶ」との  
歌や踊り、ゲーム、音楽発表など。

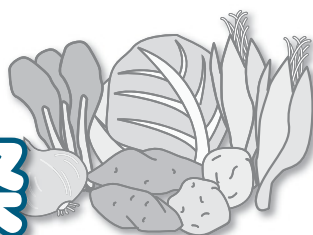
※申込受付中です。

ふれあい館で入金後、本予約になります。(電話は仮予約のみ)



物産館よりお知らせ

# 秋の大収穫祭



とき 11月23日(金・祝) 午前9時～

今年も合志市で収穫された旬の野菜、果物販売を中心に開催します。また、出荷商品の品質向上を目的とした「農産物品評会」も同時開催。生産者の自信作が多数出展します。

その他、当日物産館で1,000円以上買い物をした先着200人に生産者特製うどんのふるまいや、お楽しみ抽選会もあります。ぜひお越しください。



## 屋内プールの営業時間変更

11月より、屋内プールは冬期時間に変更になりました。また、平成25年3月31日まで特別料金(600円→400円)となります。体力作りの一環としてご利用ください。

**営業時間 正午～午後9時(最終受付午後8時)**

**屋内プールは、毎週木曜日がお休みです。**

## 「フリマの日」を終了しました

毎月第3日曜日に開催をしていました「フリーマーケット」は、10月で終了しました。

これまでご利用いただきありがとうございました。

## 11・12月イベントカレンダー

日	月	火	水	木	金	土
物産館では商品の出品者を募集しています。 詳しくは物産館までお問い合わせください				1 回数券の日 レディースター プール休	2	3 文化の日
4 日舞の日 犬猫の日	5 日舞の日	6 GG大会	7 メンズデー	8 全館休館日	9	10
11 ロビー演奏 犬猫の日	12	13 日舞の日	14	15 風呂の日 回数券の日 日舞の日 プール休	16	17
18 日舞の日 ロビー演奏 犬猫の日	19	20 イベント湯	21 日舞の日	22 全館休館日	23 勤労感謝の日 収穫祭(物産館)	24
25 犬猫の日	26 風呂の日 日舞の日	27	28	29 回数券の日 プール休	30 日舞の日	12/1
2 犬猫の日	3	4	5 メンズデー 日舞の日	6 回数券の日 レディースター プール休	7	8

- 犬猫の日…[15:00～]正面玄関(屋外)前で開催。
- 風呂の日…[毎月15日・26日]入浴料(家族風呂は除く)半額。
- メンズデー…[毎月第1水曜日] 現金で入浴した男性に次回入浴券をサービス。

- レディースター…[毎月第1木曜日] 現金で入浴した女性に次回入浴券をサービス。
- イベント湯…[毎月20日] 男女露天風呂でイベント湯開催。
- 回数券の日…この日に回数券を購入すると「無料券3枚」をプレゼント。
- 日舞の日…大広間ステージで、さまざまな団体による日本舞踊を披露。

※定期的に開催するイベント行事になります。開催時間など詳細はお問い合わせください。

ユウパレス弁天ホームページ

<http://www.u-benten.jp/>

〒861-1103 野々島 2441-1

☎348-2626 営業時間 午前10時～午後11時

# 素敵な人生 素敵なパートナー



市男女共同参画  
推進懇話会委員

長尾 隆

恋愛・新婚時は相手の嫌な面はさほど気にはならず、子どもが産まれると育児に、続いて子どもの教育を中心とした生活になります。子どもが就職し独立するまでは、安定した家庭維持のためにお互いに全力を尽くすこととなります。子育ての目的が一致し問題なく進んでいけば、一般的に素晴らしい家庭と判断するでしょう。

義務と責任を果たし、やがてパートナーとの二人だけの生活になり、それぞれが自分の人生を考え始めたとき、ここに危機が潜んでいるのではないかと思えます。夫婦とはいえ、所詮他人同士の結び付きであり心の奥底まで理解する事は不可能であり、いずれは個性と個性の衝突が起きることになると思えます。

そこで次のことを心がけるようにしています。

■役割分担を明確にする  
あうんの呼吸で物事が進めば問題は

起きませんが、そうはいきません。まず、基本的な役割を設定し、その他はお互いに気が付いた方が実施します。

■相手に過剰な期待をしない

トラブルの原因の一つとして、自分の期待していた結果に反したとき生じまることでトラブルを解消し、協力していくことが可能であると思えます。

■距離をとる

お互いの距離の取り方も大切だと思っています。近すぎればうっとうしいし、離れ過ぎると協力関係が維持できなくなるので、状況によって間合いを調整しお互いに必要性を確認できれば良いのではないかと思っています。

「素敵な人生、素敵なパートナー」であるか否かは、いろいろな要素が含まれ、他人が評価できるものではなく人生の最後に自分が総合評価すれば良いのではないかと思えます。

## こうし 歴史発見

第49回

### 合志市内の学校⑥ 合志南小学校

旧合志町では、第二次世界大戦後、農家などの若者が職を求めて関西や関東方面に出て行きました。そのため人口が減少し第46回で記したように竹迫・豊岡・栄の3小学校を統合して昭和34年に合志小学校が誕生しました。

昭和40年代の後半から南部地区にすずかけ台や泉ヶ丘といった大型住宅団地が開発されると、一転して人口が増加に転じ、昭和53年に新校舎ができて分離・開校したのが合志南小学校です。昭和55年の第4期工事で普通教室や体育館が完成し、さらに昭和60年にプールが竣工して学校の施設が充実しました。

創立時の児童数は12学級・390人でした。その後次第に増え、昭和58年には29学級・1,000人を越えたので、新たに南ヶ丘小学校が分離・開校しました。分離後もしばらくは児童が増え続け、平成2年には737人に達しました。それ以降は、泉ヶ丘やすずか



合志南小学校

け台団地住民の年齢が上がり、児童数は減少の一途をたどり、平成17年には創立当時とほぼ同じ392人まで減少しました。しかし、また、その頃から、周辺の宅地開発が進んで人口が増加し、平成21年には500人を越え、本年度は24学級・653人になっています。通学区域は、群（堀川以北）、黒石原、すずかけ台、恵楓園、泉ヶ丘、笹原、西沖住宅、桜路です。学校の教育目標に「自分に自信をもち、自らの夢に向かって努力する児童を育てる」「自ら判断できる子どもと言語環境の向上を目指す」を掲げ、その実現に向け、たゆまぬ教育が営まれています。



# 間違いさがし

上・下の絵から「7つ」違いを探し、答えをハガキに書いて送ってください。正解者の中から5人に、「ユーパレス弁天ペア入浴券」をプレゼント。

- 締め切り 11月30日(金)必着
- 応募方法 ハガキに必要事項を記入して、ご応募ください。



絵 佐藤峰子さん(黒石団地)

<裏面>

11月号

①□□□□ ⑥□□□□  
 ②□□□□ ⑦□□□□  
 ③□□□□ ⑧□□□□  
 ④□□□□

住所・氏名・年齢・  
 電話番号  
 ご意見、ご感想など

8611195

合志市役所  
 「間違いさがし」係

## 先月号の答え



※当選者の発表は発送をもって代えます。

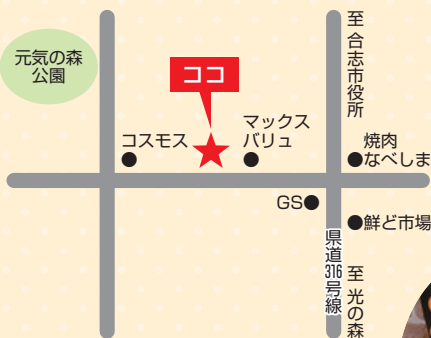
## 地フラ事務局 が行く!

この“のぼり”を目印にお越しください!

## うまかもん店シリーズ 第11弾

今回は、合志産の果物を使っておいしいスイーツを提供している洋菓子シェ・ボワを紹介します。

## 洋菓子 シェ・ボワ



## オススメ商品



マンゴームース ¥450  
 (季節限定 なくなり次第販売を終了します)

甘〜いスイーツをお召し上がりください。



代表 森 光也さん

今年で創業20年、また、合志市に移転して10周年の記念の年になります。創業以来、おいしい物づくりは当然として、できる限り低価格で大勢の人に安全な物を安心して召し上がって頂きたいと願っています。合志市は四季を通じておいしい果物がたくさんあります。できれば四季折々の果物を使い、1年間を通じて合志市特産品の商品化を進めていきたいと思っています。

住/幾久富1866-580  
 ☎/247-3420  
 営/午前9時~午後9時  
 休/無休

問い合わせ先 合志市特産品地域ブランド推進協議会事務局 (合志庁舎 商工振興課内)  
 ☎242-1270 ホームページアドレス <http://www.kinasse-koshi.jp>



# お知らせ カレンダー

- コミュニティ施設休館 (御代志市民センター・須屋市民センター・黒石市民センター・野々島公民館)
- ▲ヴィーブル休館・市民体育館休館 ●みどり館休館
- ★市立図書館休館 ■老人憩の家休館 ◆ふれあい館休館

市県民税 第6期 } の納期限日は11月30日(金)です。  
 国民健康保険税 第6期 }  
 固定資産税 第6期 } 口座振替も11月30日です。

11/ 1 木	2 金	3 土
3歳児健診健 13:15~13:45 ふれあい館 法律・心配ごと相談社 10:00~14:30 ふれあい館 図書館延長開館西 20:00まで 西合志図書館		星空観望会西 19:00~21:00 西合志図書館天文台 自主事業「小椋佳歌紡ぎの会」生 開場16:30 開演17:00 ヴィーブル文化会館 ふれあいスポーツ広場(子ども対象)生 10:00~12:00 泉ヶ丘体育館 休◆

4 日	5 月	6 火	7 水	8 木	9 金	10 土
窓口証明業務 日曜日開庁市税 9:00~13:00 合志庁舎 自主事業「合志市バンドフェスティバル」生 開場13:30 開演14:00 ヴィーブル文化会館	休●▲★■◆	3歳児健診健 13:15~13:45 泉ヶ丘市民センター	健康育児相談健 9:30~11:00 泉ヶ丘市民センター	1歳6カ月児健診健 13:15~13:45 ふれあい館 図書館延長開館西 20:00まで 西合志図書館		星空観望会西 19:00~21:00 西合志図書館天文台 合志市文化フェスティバル2012生 9:00~17:00 ヴィーブル
11 日	12 月	13 火	14 水	15 木	16 金	17 土
窓口証明業務 日曜日開庁市税 9:00~13:00 合志庁舎 合志市文化フェスティバル2012生 9:00~16:00 ヴィーブル	不活化ポリオ 予防接種健 13:15~14:00 御代志市民センター 法律・心配ごと相談社 10:00~14:30 みどり館 休●▲★■◆	1歳6カ月児健診健 13:15~13:45 泉ヶ丘市民センター	こころの相談健 13:45~要予約 西合志庁舎	BCG健 13:15~13:45 泉ヶ丘市民センター 図書館延長開館西 20:00まで 西合志図書館		星空観望会西 19:00~21:00 西合志図書館天文台
18 日	19 月	20 火	21 水	22 木	23 金	24 土
窓口証明業務 日曜日開庁市税 9:00~13:00 合志庁舎	休●▲★■◆	マタニティ学級健 13:30~15:30 ふれあい館 法律・心配ごと相談社 10:00~14:30 西合志庁舎	健康育児相談健 9:30~11:00 ふれあい館	7カ月児健診健 13:15~13:45 ふれあい館 図書館延長開館西 20:00まで 西合志図書館	ボランティア表彰式 企 10:00~11:30 ヴィーブル 健康づくり講演会健 開場13:30 開演14:00 御代志市民センター 休◆	星空観望会西 19:00~21:00 西合志図書館天文台 合志市市民大学生 13:30~15:00 ヴィーブル研修室 紙芝居がやってくる西 14:00~15:00 西合志図書館
25 日	26 月	27 火	28 水	29 木	30 金	12/ 1 土
窓口証明業務 日曜日開庁市税 9:00~13:00 合志庁舎 市民シンポジウム 企 10:00~11:30 ヴィーブル	献血健 9:30~12:00 西合志庁舎 休●▲★■◆	休◎	4カ月児健診健 13:15~13:45 ふれあい館	7カ月児健診健 13:15~13:45 泉ヶ丘市民センター 図書館延長開館西 20:00まで 西合志図書館	4カ月児健診健 13:15~13:45 泉ヶ丘市民センター 青少年特別講演会 生 19:30~21:00 ヴィーブル文化会館 休★	星空観望会西 19:00~21:00 西合志図書館天文台 ふれあいスポーツ広場生 10:00~12:00 ヴィーブル 健康都市フォーラム商 13:00~16:00 ヴィーブル
2 日	3 月	4 火	5 水	6 木	7 金	8 土
窓口証明業務 日曜日開庁市税 9:00~13:00 合志庁舎	法律・心配ごと相談社 10:00~14:30 泉ヶ丘支所	3歳児健診健 13:15~13:45 泉ヶ丘市民センター 特設人権相談人 10:00~15:00 泉ヶ丘市民センター ふれあい館 休◎	BCG健 13:15~13:45 ふれあい館	3歳児健診健 13:15~13:45 ふれあい館 図書館延長開館西 20:00まで 西合志図書館	マタニティ学級健 9:30~13:00 泉ヶ丘市民センター	星空観望会西 19:00~21:00 西合志図書館天文台 人権フェスティバル 人 9:00~12:30 ヴィーブル

消費生活センター 相談方法……電話・来庁 ☎248-5442 ところ……合志庁舎 総務課内 消費生活センター  
 家庭児童・女性相談窓口 相談方法……電話・来庁 ☎242-1240 ところ……西合志庁舎 子育て支援課内 家庭児童・女性相談室  
 黒石原演習場関係 総務課 総務・男女共同参画班 ☎248-1112

問い合わせ先

- 合志市役所  
 合志庁舎……☎248-1111(代) 須屋支所……☎345-4400 ふれあい館……☎242-7000 ユーパレス弁天……☎348-2626  
 〒861-1195 合志市竹迫2140 泉ヶ丘支所(市民センター)☎248-3453 三つの木の家……☎248-6277 人権ふれあいセンター☎248-3893  
 西合志庁舎……☎242-1111(代) 御代志市民センター☎242-1190 老人憩の家……☎242-2030 合生文化会館……☎242-3218  
 〒861-1193 合志市御代志1661-1 ヴィーブル……☎248-5555 西合志図書館……☎242-5555 合志図書館……☎248-5754

健康づくり推進課 ☎242-1183 市市民課 ☎248-1113 税務務課 ☎248-1114 西合志図書館 ☎242-5555 企画課 ☎248-1813  
 社合志市社会福祉協議会 ☎242-7000 生涯学習課 ☎248-5555 人権啓発教育課 ☎242-1190 商工商振興課 ☎248-1115

第7回  
合志市

# 人権フェスティバル

～ みんなで育てよう 人のぬくもりあふれる合志市 ～

12/8  
(土)

会場 合志市総合センター“ヴィーブル”メインアリーナ他

入場無料

くまモンが表彰に  
登場します!



©2010 熊本県  
くまモン#6310

西合志南保育園  
「ソーラン節」



## プログラム

- 8:20～ 受付
- 9:00～ 開会行事
- 9:30～ 子どもの発表 (西合志南保育園・西合志南中学校)
- 10:50～ 薮本雅子講演会
- 12:15～ 人権フェスティバル宣言文 (案)  
朗読および採択
- 12:20～ 閉会

## 講演会 『輝けみんなの大事な命!』

フリーアナウンサー <sup>やぶ ちと</sup> 薮本 <sup>まこと</sup> 雅子 さん

1991年に日本テレビ入社。アナウンサーとして人気を集める裏側で「自信喪失」「不安症」に苦しむ。障がい者の取材を機に、「命」「人権」「差別」に向き合うようになる。2001年に日本テレビを退社し、出産・育児を経験。その後、人権問題とメディアの研究を行ない、2010年上智大学大学院新聞学で修士号を取得。現在も執筆・講演・取材を続ける。



とある農村に長松という男の子が  
泣き虫な妹と両親と暮らしていました。  
飢饉にもかかわらず年貢の取り立てがひどく、  
長松の父が年貢を減らして欲しいと  
將軍に直訴しようとして捕まってしまう。  
そして刑罰・見せしめとして  
一家全員はりつけにされてしまいました。  
妹を思いやる小さなお兄ちゃんの  
勇気ある行動とは…

西合志南中学校  
「ペロ出しチョンマ」  
劇のあらすじ

## 展示コーナー

人権ポスター・標語・人権擁護委員活動紹介  
核兵器のない世界のために広島・長崎被爆写真展

当日は、手話通訳・要約筆記を行ないます。

問い合わせ先

人権啓発教育課  
(御代志市民センター) ☎242-1190

主催／合志市人権フェスティバル実行委員会、合志市、合志市教育委員会

共催／合志市人権教育推進協議会

※9月末現在  
( )内は前月比

人口 57,206 (+ 63)

世帯 21,338 (+ 18)

出生……63 転入……175  
死亡……38 転出……137

※7月9日の住民基本台帳法の改正により、外国人を含んだ数になります。

発行／合志市

編集／まちづくり戦略室

☎248-1111

〒861-1195

熊本県合志市竹迫2140

ホームページアドレス

http://www.city.koshi.lg.jp

発行日 / 平成24年11月1日



広報こうしへの  
ご意見は

まちづくり戦略室  
秘書広報班(合志庁舎)へ  
☎248-1028

▼秋の味覚の代表、新米。ふっくら、つやつや、炊きたての新米を目の前にすると幸せな気分になります。シンブルに塩で握って食べるのもよし、梅干しや海苔、漬物やみそ汁と一緒に食べるのも最高ですね。おいしくて、ついつい食べ過ぎてしまいます。お米には、炭水化物をはじめ、たんぱく質やカルシウム、鉄分、ビタミン、食物繊維など、さまざまな栄養素が含まれています。あらためてお米の良さを知り、食生活を見直したいものです。紅葉の季節、のんびり景色を見ながらおにぎりを食べるのもいいですね。

▼11月は、文化フェスティバルや講演会・シンポジウムなどいろいろなイベントがあります。ぜひお越しください。

ちゅうし  
ふく  
で