

8

August 2013  
Number 90

広報

# ごうし



800年の伝統  
竹迫観音祭

「合志」という地名ができて1300年

## 合志1300年の歴史絵本

### 「合志のむかし話」をつくりました

「合志」という地名が歴史に登場して今年で1300年目になります。その歴史をより深く学び、合志市を誇りに思う子どもたちを育成するため、市内の地名や由来をまとめた絵本「合志1300年の歴史絵本（合志のむかし話）」を市教育委員会が制作しました。



作者は、須屋の野口チカ子さん。野口さんは、歴史や時代の背景など調べ、古典を分かりやすく伝える講座などを行っています。絵本には、須屋の地名のいわれや、竹迫城伝説など、4つのむかし話が掲載されています。絵は、ルーテル学院中・高校の美術教師の宮本華子さんが描き、また、齋藤合志市郷土・歴史資料館館長にも協力してもらい完成しました。

7月17日には、西合志南小学校で贈呈式を行ない、児童を代表して、5年生の深見春菜さんが、高村教育長から絵本を受け取りました。その後、野口さんが「絵本を読んで、合志はこんな素晴らしいところだと、たくさんの人に伝えてほしい」とあいさつし、絵本の朗読を行ないました。

6年生の相良夕夏さんは、「絵本を読んでみて、タイムマシンののつたみたいだった。気になる地名を調べてみたい。また、低学年にも歴史を伝えていきたい」とお礼を述べました。

▼教育長から絵本を受け取る深見春菜さん



▲左から、制作にあたった、齋藤合志市郷土・歴史資料館館長、野口チカ子さん、宮本華子さん

今回、制作した絵本は、市内図書館、市内小・中学校の図書室などに置いていきます。皆さんもぜひ一度、ご覧ください。

#### ●問い合わせ先

学校教育課（西合志庁舎）  
☎（242）1230

### 今月の表紙



7月10日、竹迫地区(上町・横町・下町)で行なわれた竹迫観音祭。ドランジャーと呼ばれる太鼓を載せた木製の台車を勢いよくぶつけ合うと、観客から大きな歓声が上がりました。その後、観音堂に奉納し五穀豊穰・畜産振興などを祈願しました。

### 今月の主な話題

- 市基本計画に盛り込まれた市長マニフェストの進捗よく状況…………… 4
- コメで生活習慣病・糖尿病を予防！合志市で新品種の米を栽培…………… 9
- 血糖値が上がりはじめた人は必見こうし健康塾 血糖コントロール教室…………… 10



西合志郷土資料館は、西合志図書館の北隣にあり、東大寺に残る奈良時代の校倉造りの正倉を模した建物です。

# 合志の歴史を学んでみませんか

〔西合志郷土資料館編〕

合志市を代表する遺跡である「二子山石器製作遺跡(国指定史跡)」や、弥生(よぎや)平安時代までの複合遺跡である「八反原遺跡」の竪穴住居跡や円墳などから出土した土器、石器、鉄器などの出土遺物を中心に、古代から近世までの資料を年代順に展示しています。

また色鮮やかな彩色が残る「須屋神社三十六歌仙絵馬(市指定文化財)」も、当館に寄託され展示しているほか、明治25年西合志村黒松に誕生し昭和25年まで続いた私塾「合志義塾」に関連した資料や、近代の生活様式を表すさまざまな民具も展示しており、各時代の様相を学ぶことができます。

これらの歴史・文化遺産を、見て、触れて、感じてみませんか。

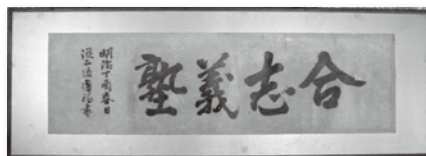


## 展示品の一部



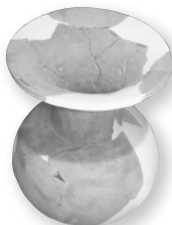
### ◆ 須屋神社三十六歌仙絵馬

江戸時代後期の肥後細川家の絵師、矢野良勝と衛藤良行により描かれ、和歌は奉納者であり細川藩の側用人竹原勘十郎自ら筆を取っています。



### ◆ 合志義塾扁額

貴族院副議長などを務めた東久世伯爵により書かれた横額で、校舎内の高い所に掲げられていました。



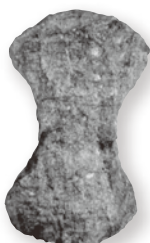
### ◆ 絵が描かれた壺 (弥生時代)

祭祀に使用された壺で、赤色顔料(ベンガラ)で文様が描かれています。



### ◆ 養蚕関連資料や農具

明治末期から昭和前期まで盛んであった養蚕業の道具や、田おこしから田植え、収穫、脱穀、精米、保存などに使用された農具を系統的に展示しています。



### ◆ 打製石斧 (縄文時代)

安山岩で作られ、土を掘り起こしたり耕したりする道具です。



### ◆ 土偶 (縄文時代)

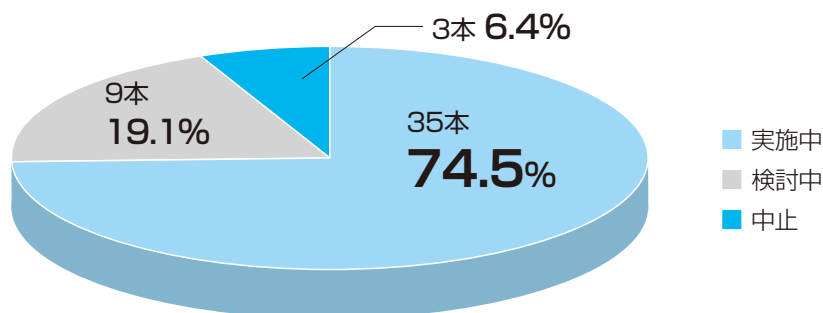
祭祀に使用された土偶で、妊娠をした女性の姿と考えられます。

- 入館料 無料
- 開館時間 午前10時～午後5時
- 休館日 毎週月曜日(月曜が祝日の場合はその日後においてその日に最も近い祝日でない日) 毎月月末 年末年始
- 問い合わせ先 ☎242-1190(御代志市民センター)

# 市基本計画に盛り込まれた 市長マニフェストの進ちょく状況

市では、基本計画に基づき各種事業に取り組んでいます。  
本年3月末現在の市基本計画に盛り込まれた市長マニフェストの進ちょく状況をお知らせします。  
全体の内容については、市ホームページに掲載しています。

## マニフェスト47本の施策実施状況



## 学習環境の整備

### さわやかな学習環境をつくる

受験前の中学3年生のクラスを対象にクーラーを整備します。

#### 取り組み状況

市内中学3年生の普通教室、合志中学校6教室、西合志中学校3教室、西合志南中学校7教室の計16の普通教室に空調設備を設置しました。また、本年度は、昨年度の国の緊急経済対策に伴う補正予算に「合志市小中学校空調設備整備事業」が事業採択されたため、市内の小中学校全教室(236教室)に空調設備を設置する予定です。



## 公共交通網の整備

### 自家用車に頼らずに済む公共交通網の整備

現行の循環バス、環状バス、乗り合いタクシーなど公共交通の充実を高齢社会の現状にあった、きめ細やかな事業展開を進めていきます

#### 取り組み状況

平成21年度から3カ年間の実証実験期間を終え、昨年度からは、レターバスをはじめとする各コミュニティバスを本格運行しました。また、レターバスを7月から左右回り各1便増便し、利便性の向上を図りました。その結果、平成25年3月の実績では、利用者数6,731人、1便あたり利用者数19.2人、収支率24.2%となりました。



問い合わせ先 まちづくり戦略室（合志庁舎） ☎248-1028

## 子育て支援に向けた取り組み

# 次世代育成支援行動計画の進ちょく状況

後期行動計画を踏まえた事業計画が、平成26年度の目標に向けて、どの程度達成できたのか評価しています。平成24年度の次世代育成支援に関する事業の進ちょく状況をお知らせします

策定した後期行動計画には、全部で261の事業があります。詳細は、市ホームページに掲載しています。

※項目ごとに事業数を算出していますので、重複する事業もあります。



具体的取組み	進ちょく状況数				
	順調	やや遅れ	遅れ	未実施	計
1. 地域における子育ての支援	53	1	0	5	59
2. 母性並びに乳児・幼児などの健康の確保と推進	27	1	0	1	29
3. 子どもの心身の健やかな成長に資する教育環境の整備	83	0	0	1	84
4. 子育てを支援する生活環境の整備	27	0	0	0	27
5. 職業生活と家庭生活との両立の推進	14	2	0	3	19
6. 子どもなどの安全の確保	14	1	0	0	15
7. 要保護児童への対応などきめ細かな取り組みの推進	27	0	0	1	28
合計	245	5	0	11	261

## 平成24年度の主な取り組み

### 通常保育事業

### 保育所の新設と定員の増

1,550人(平成23年度)→1,760人(平成24年度)

このみ坂保育園・こうしおんがく保育園の新設とひかりの丘保育園の定員増により、定員210人の増員を行ないました。就労と育児の両立を支援し、安心して預けることができる体制づくりを実施しています。

### 認可外保育施設活用事業

### 認可外保育所を活用した保育サービス

認可保育所と同等の設備および職員配置に関する基準を満たす認可外保育所「かえでの森こども園」を活用し、保育サービスの供給を増やしました。

認可保育所と同様に市が入所決定します。小規模な保育所なので、保育士が児童一人ひとりに寄り添い、ゆったりと子どもの成長を見守ります。

遊びに来て、雰囲気を感じてみませんか。

### ☆かえでの森こども園夏祭り☆

とき 8月24日(土) 午後6時～

ところ かえでの森こども園(恵楓園内)

### 家庭的保育事業

### 保育ママ事業スタート

家庭的保育とは、保育所と同様に保護者が就労などの理由で昼間に子どもを保育できないとき、保育士の資格をもつ市認定の家庭的保育者(保育ママ)が保護者にかわって保育する少人数保育のことです。家庭的雰囲気の中で、一人ひとりの発達にあった保育を行ないます。

家庭的保育室での保育を希望する人は、一度見学に来てください。

ひかり園(武蔵野台) ☎248-8652

はっぴいの園(須屋) ☎344-5766

ぽっぽ保育室須屋(旧須屋支所)

☎345-5443(H25.4より)



問い合わせ先 子育て支援課(西合志庁舎) ☎242-1159

# 第23回参議院熊本県選出議員通常選挙 参議院比例代表選出議員通常選挙 投開票結果

## 投票率 選挙区 53.36%

7月21日に行なわれた、第23回参議院議員通常選挙における本市の投票率は、選挙区、比例代表ともに53.36%となりました。熊本県の選挙区における平均投票率は52.30%、全国平均は52.61%となり、本市はそれを若干ですが上回る結果となりました。全国平均の投票率52.61%は、参議選としては、1947年の第1回以降で3番目の低投票率となりました。

本市の投票率は、前回（平成22年7月実施）と比べると、63.29%からマイナス9.93ポイント低下しています。本市における候補者などの得票数と投票区ごとの投票率は、下記のとおりです。

### ■本市の投票率

熊本県選出議員通常選挙	53.36%
比例代表選出議員通常選挙	53.36%

### ■参議院熊本県選出議員通常選挙 候補者別得票数（届出順）

候補者の氏名（届出政党）	得票数（票）
守田 たかし（幸福実現党）	372
松野 信夫（民主党）	7,123
馬場 せいし（自由民主党）	13,535
山本 のぶひろ（日本共産党）	1,926

### ■参議院比例代表選出議員通常選挙 政党等別得票数（届出順）

政党等の名称	得票数（票）
みんなの党	1,484
民主党	3,742
新党大地	63
社会民主党	547
生活の党	218
みどりの風	111
自由民主党	9,256
日本共産党	1,427
公明党	3,752
緑の党グリーンズジャパン	134
日本維新の会	2,088
幸福実現党	109

※按分による小数点以下の得票数は省略しています。  
候補者個人への得票数は、政党等の得票数に合算しています。

### ■投票所ごとの投票率（選挙区）

投票区	投票所	投票者数(人)	投票率(%)	投票区	投票所	投票者数(人)	投票率(%)
第1	合志市商工会支所	886	48.57	第12	北区構造改善センター	569	59.33
第2	日向集会所	91	44.83	第13	合志市野々島公民館	631	52.98
第3	合志中部保育園	622	54.61	第14	西合志第一小学校体育館	792	47.68
第4	合志市福祉センター「みどり館」	887	56.46	第15	西合志体育館	1,510	53.34
第5	恵楓園恵楓会館	280	81.40	第16	御代志区公民館	918	56.18
第6	合志市三つの木の家	1,306	46.71	第17	合志市黒石市民センター	1,688	54.88
第7	合志市泉ヶ丘市民センター	1,599	56.03	第18	西合志南中学校体育館	2,306	51.67
第8	南ヶ丘小学校体育館	972	49.59	第19	合志市須屋市民センター体育館	2,416	52.64
第9	永江ふれあいセンター	1,643	54.33	第20	上須屋学習センター	1,367	55.01
第10	杉並台コミュニティセンター	1,043	53.54	第21	合志市須屋浄化センター	1,156	53.87
第11	すずかけ台コミュニティセンター	1,069	60.26	在外投票		6	11.32

※期日前投票・不在者投票を含む。在外（国外）投票も記載のとおりです。

問い合わせ先 市選挙管理委員会（合志庁舎総務課内） ☎248-1112

# 環境通信

ENVIRONMENT

問い合わせ先 環境衛生課(合志庁舎) ☎248-1202

プラスチック類の正しい分別を

私たちが排出しているプラスチックごみは、環境美化センターに搬入されたあと手選別され、リサイクルしています。手選別されたごみの中にはリサイクルできないような違反ごみがあります。



▲特に間違えやすいプラスチック製品

○汚れているものは洗ってください。(ケチャップや調味料が入っているプラスチック容器は、きれいに洗って資源物！)  
○プラスチックのおもちゃで、金属などの付属品が付いているものは不燃埋立ごみです。

○漂白剤などの塩素系洗剤のプラスチック容器は、中を洗わず燃やすごみです。

燃やすごみの量を  
お知らせします

家庭から出る燃やすごみの量  
(一人1日あたり)



平成24年度4月~5月は508gでした

※ごみ排出量については、東部清掃工場に収集車で搬入されるごみと直接搬入されるごみの量です。可燃性粗大ごみは含んでいません。

## ●ごみ減量のポイント

これから、暑くなる時期になり水分の多い食品を摂る機会が多くなります。燃やすごみに出す前には必ず水きりをしましょう。

また、生ごみ処理器を利用することで生ごみを減らすことができます。市では、生ごみ処理器の購入に対し補助金を交付しています。

種類	補助金額	添付書類	備考
電動式生ごみ処理機	購入費の1/2 上限30,000円まで	領収書 保証書の写し	1世帯 1基まで
コンポスター	購入費の1/2 上限4,000円まで	領収書	1世帯 2基まで
EM容器	購入費の1/2 上限4,000円まで	領収書	1世帯 2基まで
ダンボールコンポスト	登録店※で助成を受けた金額で購入することができます	必要ありません	1世帯 4基まで

## 地下水採取に関する規制要件

家庭や職場で井戸を使っていて届出をしていない人は、速やかに手続きをしてください。届出・許可なく地下水を採取した場合、罰則が適用される場合があります。

規制の対象要件		規制の種類
揚水機／自噴井戸	揚水機の水の吐出口断面積／井戸の吐出口断面積	
揚水機	6cm <sup>2</sup> (直径約2.8cm)超～19cm <sup>2</sup> (直径約5cm)以下	届出
	19cm <sup>2</sup> 超※1	許可
自噴井戸※2	19m <sup>2</sup> 超	届出

※1 地下水を田畑などのかんがいに使用する場合は、許可ではなく届出が必要となります。

※2 重点地域では、吐出口の断面積が19cm<sup>2</sup>(直径約5cm)を超える自噴井戸(動力(揚水機)を用いずに地下水を採取する井戸)についても、届出が必要です。

井戸を掘るには  
届出・許可申請が必要です

地域共有の貴重な資源である地下水の保全を図るため、地下水保全条例に基づき、地下水を採取する場合、届出・許可申請が必要です。

## ※登録店

(株)セイブクリーン

☎(242) 0059

NPO 生ごみ研究会

☎(248) 3667

## 第2回 合志市ことば教育関連事業 「ことば」のポエムコンクール作品募集

問い合わせ先

学校教育課 学務指導班 (西合志庁舎) ☎(24)21230

市内の小・中学校では、ことばを大切にした教育を推進しています。今年もこのころのポエムコンクールを開催します。

多数の応募をお待ちしています。

### ●対象

市内の学校に在学中の小・中学生、市在住の人

### ●募集作品

ことばに関する作品

①「ことば」のことば「一行詩」

②「ことば」のことば「ポエム(詩)」

③「ことば」のことば「作文」

### ●部門

各作品について、小学生の部・中学生の部・一般の部の3部門

### ●応募方法

①「一行詩」指定様式1

②「ポエム(詩)」指定様式2

③「作文」市販の400字原稿用紙2枚以内

・小学生の部・中学生の部は、学年、氏名を明記し、学校を通じて応募してください。

・一般の部は、住所、氏名、連絡先を明記し、直接、学校教育課へ提出してください。

※指定様式は、学校教育課に用意しています。また、市ホームページにも掲載しています。

### ●応募点数

各作品、1人1点まで

### ●応募期間

9月2日(月)～12月10日(火)

### ●留意事項

・応募作品は返却しません

・本人作の未発表作品に限ります

### ●表彰

最優秀賞、優秀賞、入選を選出し、対象者に通知します。平成26年2月15日(土)に表彰式を行います。



昨年度の入選作品集「ことのは」は、各学校、市内の図書館にあります。

## 選挙への参加を呼びかける活動と一緒にしませんか 明るい選挙推進協議会委員募集

### ●明るい選挙推進協議会とは

選挙は、私たちが政治に参加する最も重要で基本的な機会です。しかし投票率は毎回低落傾向にあり、特に20代、30代の投票率は低い状況です。明るい選挙推進協議会では、投票への参加に向けた呼びかけなどの活動を行なっています。

●応募資格 市内在住の満20歳以上の人で、選挙に関心を持っている人。

※報酬はありません(交通費のみ支給) 任期は2年間。

●応募方法 住所、氏名、生年月日、職業、電話番号、応募の動機を明記し、市選挙管理委員会まで郵送、FAX、メール、または直接持参でご応募ください(様式は自由)。

●応募期限 9月2日(月)

●申し込み・問い合わせ先

市選挙管理委員会事務局(合志庁舎総務課内)

〒861-1195 合志市竹迫2140

☎248-1112 FAX 248-1196

Eメール senkyo@city.koshi.lg.jp

## 楽しく男女共同参画を学んでみませんか 男女共同参画まちづくり講座

市では、「男女共同参画まちづくり条例」を制定し、一人ひとりの幸せに生きる権利を大切にして、お互いがともに輝いて生きる心豊かで活力あるまちづくりに取り組んでいます。その一環として講演会を行ないます。歌あり、講演ありと楽しく学べる講座です。

●とき 8月20日(火)午前9時30分～2時間程度

●ところ 御代志市民センター講堂

●内容

市社会福祉協議会による男女共同参画啓発劇演題「桃子の鬼が島救済物語」

●託児 1歳～就学前の幼児 先着10人(無料)

8月16日(金)までに総務課へお申し込みください。

※高齢者対象の教養講座「ことぶき大学」と共催です。

●問い合わせ先

総務課 総務・男女共同参画班(合志庁舎)

☎248-1112



## コメで生活習慣病・糖尿病を予防！ 合志市で新品種の米を栽培

今年も田植えのシーズンを迎えました。おもしろい米の生産に取り組んでいる人たちがいます。合生立割の中川幸輝さん、高本文雄さん、高本重満さん、谷川邦利さんの4人の生産者です。

この4人が取り組んでいる米は、2年前、九州大学農学部佐藤光教授が、2種類の突然変異体をかけあわせて作った「アミロモチ」（通称「WE米①」）と呼ばれる米です。

このWE米①は米の約8割を占めるデンプン質が、普通の米より消化されにくいという特性を持っています。この特性により、血糖値の上昇を抑える働きがあり、糖尿病に有効とされています。



4ヘクタール植えました



生産者の皆さん

また、血糖値の上昇を抑えるだけではなく、コレステロールの吸収を抑える物質を多く含むことも分かっています。この米が商品化されることにより生活習慣病が未然に防げるといふ夢のような時代がくるかもしれません。

WE米①の生産は、市と包括協定を結んでいる熊本製粉㈱が、4人の生産者と契約して栽培を委託しており、九州では初めての取り組みとなっています。しかし、なかなか育てることが難しく、昨年、栽培を行なった地域の中には、収穫がゼロという地域もあったそうです。

まだまだ始まったばかりの取り組みですが、今後も皆さんで見守っていきましよう。

## 若手女性農業者 情報交換会

昼食を兼ねた情報交換会を開催します。多数の参加をお待ちしています。

●とき 9月5日(木)

午前11時～午後1時30分

●ところ

・西合志庁舎3階会議室(研修会場)

・高司農園 花の果樹園(昼食会場)

●内容

研修会

(人・農地プラン概要などの説明)

情報交換会(昼食を取りながら)

●対象

市内在住の40歳前後までの女性で、以下の条件に該当する人

・農業に従事している人

・家族が農業に従事しており、今後一緒に農業をやりたいと考える人

※市外の人でも、40歳前後までの女性で、次の条件に該当する人は参加できます

・市内で農業に従事している人

・家族が市内で農業に従事しており、今後一緒に農業をやりたいと考えている人

●参加費 1,600円程度(昼食代)

●申込方法

8月26日(月)までに農政課へお申し込みください。(電話可)

●お問い合わせ先

農政課(合志庁舎)

☎(248) 1445

●送信先 農政課Eメール

nousei@city.koshig.jp

●登録方法

件名に「アドレス登録希望」と入力

・本文に①氏名 ②住所 ③生年月日

④メールアドレスを入力

・左記アドレスに、パソコンや携帯電話から送信登録後、農政課から登録完了のお知らせメールが届きます。

※受信拒否などの解除は各自お願いします。

※個人情報については、目的外の使用はしません。

## 農政情報連絡用 メールアドレスの登録

農家の皆さんに、新規補助事業募集や制度説明の案内などを郵送でお知らせしています。募集期間が短い補助事業の案内や、災害情報などを早急にお知らせするために、携帯電話やパソコンのメールアドレスでの情報配信を始めています。

情報配信を希望する人は、登録が必要です。

●登録方法

件名に「アドレス登録希望」と入力

・本文に①氏名 ②住所 ③生年月日

④メールアドレスを入力

・左記アドレスに、パソコンや携帯電話から送信登録後、農政課から登録完了のお知らせメールが届きます。

※受信拒否などの解除は各自お願いします。

※個人情報については、目的外の使用はしません。

※メールアドレスの追加・変更・削除をする場合は、ご連絡ください。

●送信先 農政課Eメール

nousei@city.koshig.jp

●お問い合わせ先

農政課(合志庁舎)

☎(248) 1445

●送信先 農政課Eメール

nousei@city.koshig.jp

●登録方法

件名に「アドレス登録希望」と入力

・本文に①氏名 ②住所 ③生年月日

④メールアドレスを入力

・左記アドレスに、パソコンや携帯電話から送信登録後、農政課から登録完了のお知らせメールが届きます。

※受信拒否などの解除は各自お願いします。

※個人情報については、目的外の使用はしません。

※メールアドレスの追加・変更・削除をする場合は、ご連絡ください。



血糖値が上がりはじめた人は必見

## こうし健康塾 血糖コントロール教室

問い合わせ先 健康づくり推進課 健康企画班 (西合志庁舎)

☎(242) 11833

特定健診を受けたら、「こうし健康塾」へ入門して、数値を改善しましょう。

こうし健康塾の第3弾テーマは「高血糖」です。重症化すると糖尿病や腎不全につながりますが、コントロールすることで重症化を防ぐことができます。

健診結果の空腹時血糖（もしくは随時血糖）やHbA1cの値が上がりはじめた人や、糖尿病で通院中だけど改善のコツを知りたい人など、ぜひ、この機会にご参加ください。血糖のしくみや血糖値を下げる秘訣を学んで、健康ライフをスタートしましょう。

- **ところ** 御代志市民センター
- **時間** 午後2時～3時30分
- **定員** 30人
- **参加費** 無料
- **申込方法** 8月23日(金)までに健康づくり推進課健康企画班へ電話もしくは窓口でお申し込みください。

※HbA1c：過去1～2カ月間における平均的な血糖レベルを表す検査

日にち	タイトル	内容
9月4日(水)	私の血糖値、HbA1cが高い理由	・疑問解決 わたしの血糖はどうして上がったの？ ・爽やかに楽しく運動して血糖値を下げよう
9月11日(水)	血糖値、HbA1cを下げられる運動のポイント	・燃焼系のカラダをつくって血糖をバンバン燃やそう ・最近の話題 筋トレの効果
9月18日(水)	血糖値、HbA1cを下げられる食事のポイント	・食べ物の真実 血糖が上がらない『わたしの丁度いい量』を知る ・血糖を上げる食べ物、食べ方
9月25日(水)	継続のコツ	・血糖をコントロールするためのコツを知ろう ・続けていくために大切なこと

ご存じですか

## 国民年金保険料の免除制度

問い合わせ先 健康づくり推進課

熊本西年金事務所

☎(355) 32601

国保年金班 (西合志庁舎)

☎(242) 11833

☎(355) 32601

国民年金には、経済的な理由で保険料を納めることが困難な場合に、申請により保険料の納付が免除または猶予される制度が、次の3種類あります。

### ● 納付が困難なときは 保険料免除制度

経済的な理由などで、保険料を納めることが困難なときに利用できる制度です。申請が承認されると保険料納付の全額または一部（4分の3、2分の1、4分の1）が免除されます。保険料免除の審査対象者は、本人と配偶者、世帯主です。

### ● 30歳未満の人は 若年者納付猶予制度

本人が30歳未満の場合に利用できる制度です。申請が承認されると保険料の全額について納付が猶予されます。保険料免除の審査対象者は、本人と配偶者です。

### ● 学生は 学生納付特例制度

本人が学生の場合に利用できる制度です。申請が承認されると保険料の全額について納付が猶予されます。学生納付特例の審査対象者は、本人のみです。

いずれも審査対象者の前年所得が一定額以下の場合には、申請により適用が受けられます。離職者、震災・風水害などの被災者の人は所得に係らず該当する場合があります。保険料を未納のまま放置すると、将来の老齢基礎年金や、いざというときの障害基礎年金、遺族基礎年金を受け取ることができない場合があります。必ず、保険料を納付するか、納付することが困難な場合には免除の申請をしましょう。



# ひとり親家庭等で児童を養育している人への制度

問い合わせ先

子育て支援課 (西合志庁舎)

☎(242)11509

## 児童扶養手当制度

離婚などの理由で、父または母と生計を別にしていて児童を養育する家庭に支給されます。

### ●手当の支給

手当の支給額は、受給資格者および扶養義務者(同居している親など)の所得に応じて区分されます。この区分は、毎年、現況届の審査状況で見直しがあります。

### 支給対象児童1人の場合

全部支給……月額 41,430 円  
一部支給……月額 41,420 ～ 9,780 円

### 支給対象児童2人目

月額 5,000 円加算

### 支給対象児童3人目以降

1人につき月額 3,000 円加算

※所得制限があり、所得が限度額以上ある場合は支給停止となります。

### ●認定請求の受付

子育て支援課で相談・請求の受け付けをしています。詳しくは、お問い合わせください。

## 事実婚と認められる場合は

事実婚とは、夫婦としての共同生活と認められる事実関係(定期的訪問があつて、定期的な生活費の補助を受けているなど。同居の有無を問わない)が存在することをいいます。

事実婚の場合は、児童扶養手当受給対象外となりますので、手当を受けている人で、事実婚の状態にあると思われる人は、速やかに資格喪失の届出をしてください。

## ひとり親家庭等医療費助成制度

ひとり親家庭の生活安定と福祉の向上を図ることを目的として、ひとり親家庭(父子・母子家庭)などの医療費の一部を助成します。

### ●対象

次のすべてを満たす人  
・国民健康保険法の規定による被保険者または社会保険各法の規定による被保険者もしくは被扶養者  
・市内に住所を有する父子家庭の父もしくは母子家庭の母およびその

者に扶養されている児童または父  
母のない児童  
※所得制限があります。

### ●助成期間

・児童：18歳に達する日以降最初の3月31日まで  
・父・母など：児童が20歳に達する月末まで(ただし、児童を扶養している場合)

### ●助成額

助成対象者が一部負担金を支払った場合に支払額の3分の2に相当する額を助成します。

ただし、加入保険による付加給付などがあるときは、その額を控除した額の3分の2に相当する額を助成します。

### 現況届を忘れずに

提出期限 8月30日(金)

児童扶養手当・ひとり親家庭等医療費助成を受けている人は、受給資格確認のため、現況届の提出が必要です。対象者に関係書類を送付しますので、忘れずに提出してください。この届を提出しないと8月以降の手当の支給を受けることができません。また、2年以上届出がないと受給権がなくなりますのでご注意ください。

## こどもは こども 消費生活センターです

貴金属の押し買い

### 相談事例

「貴金属などを無料で査定する」と言って業者が自宅にやって来た。無料ならと思い、アクセサリーの査定をお願いしたところ「他にはないか」としつこく言われたので母の形見の指輪を出した。全部で3万円と言って強引に買い取られ、保険証のコピーを取って行った。個人情報悪用されないか心配だ。

### アドバイス

・売る気がなければはっきりと断り、家上げてはいけません。  
・買い取りを依頼する場合は一人に対応せず、家族や近所の人に同席してもらいましょう。

「押し買い」もクーリング・オフ制度が導入され、期間中であれば無条件で解除できます。また、期間が過ぎても一人で悩まず、ご相談ください。相談は無料で、秘密やプライバシーは厳守します。

問い合わせ先 消費生活センター

(合志庁舎2階 総務課)

☎(248)5442

### 相談受付時間

平日 午前10時～午後4時



## お知らせ

### 障がいのある人への各種手当

各手当には所得制限があります。

#### ▼障害児福祉手当

(月額14,280円)

身体・知的・精神に重度の障がいがあり、日常生活において常に介護を必要とする20歳未満の児童に支給されます。

※障害年金などの受給者、施設などの入所者には支給されません。

#### ▼特別障害者手当

(月額26,260円)

身体・知的・精神に重度の障がいがあり、日常生活において常に特別の介護を必要とする20歳以上の人に支給されます。

※施設などの入所者、病院や診療所に継続して3カ月を超えて入院している人には支給されません。

#### ▼特別児童扶養手当

心身に一定以上の障がいがある20歳未満の児童を養育する人に、障がいの程度に応じ、支給されます。

・1級 月額50,400円

・2級 月額33,570円

※児童福祉施設などの入所者には支給されません。

#### ▼現況届を忘れずに

特別児童扶養手当・障害児福祉手当・特別障害者手当・経過的福祉手当を受けている人に現況届の案内を送ります。この届を提出しないと8月以降の手当の支給を受けることができませんので、忘れずに提出してください。

#### ▼提出期間

8月12日(月)～30日(金)

#### ▼提出・問い合わせ先

福祉課 障がい福祉班

(西合志庁舎)

☎(242)1149



### 中小企業者店舗等近代化 融資金利子補給

中小企業者の店舗などの設備の近代化を促進するため、設備資金の融資を受けた場合、利子を補給します。

#### ▼対象

市内に在住し市内で引き続き3年以上営業する人で、従業員の数が20人以下の個人や法人

#### ▼対象となる設備投資

・店舗の新築、増築、改装  
・個人や共同の店舗客専用駐車場、公害防止施設、業務に関する備品

#### ▼利子補給金・支給期間

・毎年1月1日から12月31日までに支払った利子額(延滞利子は除く)の5割以内とし、利子補給期間は、その事由が発生した日から36カ月以内

・市内中小企業者を利用した設備投資を行なった場合は利子の10割を利子補給金とする

#### ▼対象となる金融機関

政府系金融機関、肥後銀行、熊本銀行、熊本信用金庫、熊本第一信用金庫、熊本中央信用金庫、熊本県信用組合、熊本県商工業経営安定

### 事業協同組合 融資金限度額

・個人や会社の場合  
700万円

・協同組合の場合  
1,000万円

#### ▼融資金利率の限度額 8%

#### ▼申請窓口

市商工会(本所)

☎(242)0733

※商工会加盟の有無は問いません。

#### ▼問い合わせ先

商工振興課(合志庁舎)

☎(248)1115

### 大規模展示会出展支援 事業補助金

企業の販売促進・活性化のため、市内中小企業者を対象に、全国で開催される見本市・展示会などへ出展する際の経費の一部を助成します。

#### ▼対象 市内中小企業者

▼助成額 小問料の2分の1

#### ▼申請窓口

市商工会(本所)

☎(242)0733

※商工会加盟の有無は問いません。

#### ▼問い合わせ先

商工振興課(合志庁舎)

☎(248)1115

### 中小企業の人材育成支援

企業の人材育成を支援するため、中小企業大学校などで研修を受けた際の受講料の一部を助成します。

#### ▼対象

市内中小企業の経営者、一般社員

▼助成額 受講料の3分の2

#### ▼申請窓口

市商工会(本所)

☎(242)0733

※商工会加盟の有無は問いません。

※研修を受ける前に申告し、市から承認を受ける必要があります。研修内容などは中小企業大学校などのホームページをご覧ください。  
<http://www.smrj.go.jp/inst/nitoyoshi/>

#### ▼問い合わせ先

商工振興課(合志庁舎)

☎(248)1115

### 8月30日から 「特別警報」の発表開始

気象庁では、大雨・暴風・高潮や地震・津波などにより重大な災害の起こるおそれがあるときに警報を発表して警

戒を呼びかけています。より甚だしい大雨や津波などが予想され、危険性が高まった際には、特別な警戒を呼びかけます。

特別警報が発表された場合、お住まいの地域は非常に危険な状況にあります。屋外の状況や、避難指示・勧告などに留意し、ただちに行動をとってください。

▼問い合わせ先

熊本地方気象台防災業務課  
☎(324)3283

農林漁業セーフティ  
ネット資金

自然災害や、社会的・経済的環境変化などにより、農林漁業経営の維持安定が困難な農林漁業者に対し、一時的影響に緊急的に対応するために必要な長期資金を日本政策金融公庫が融資します。

借入対象者・借入条件などありますので、詳細はお問い合わせください。

▼問い合わせ先

(株)日本政策金融公庫  
熊本支店 農林水産事業  
☎(353)3104

菊池地域の高校生へ  
思春期メール相談

友達のこと、恋愛、勉強、体のことなどで悩んでいますか。面と向かって相談しづらい時、悩みをメールで送れば、年齢の近い大学生が相談に乗ってくれます。自分で悩みを溜め込まず、解決にむけて相談してみませんか。

▼メール相談窓口

kikupeer@yahoo.co.jp



▼大学生の活動

<http://ameblo.jp/kuma-peer/>



※菊池地域の高校に通う高校生限定です。(保護者対象外)対象外で相談がある人は、菊池保健所にお問い合わせください。

▼問い合わせ先

菊池保健所  
☎0968(25)4138

こうし若年就職相談会

たまな若者サポートステーションの職員やカウンセラーが、就職に関する悩みや、働くことへの不安など相談を受けます。相談は無料です。

▼とき

毎月第2・第4金曜日  
午前10時～午後4時

▼ところ

西合志庁舎2階会議室

※日時・場所は変更となる場合があります。

▼対象

おおむね15歳～39歳の若者とその家族

▼問い合わせ先

たまな若者サポート  
ステーション  
☎0968(74)0007

お金の悩み 無料相談会

借金問題でお悩みの人の無料相談会を開催します。相談員や弁護士、司法書士が相談を受けます。秘密は厳守されます。(できるだけ予約してください。)なお、事業者向けの相談や臨床心理士によるこころの健康相談も行ないます。

▼とき 9月13日(金)  
午後0時30分～3時30分

▼ところ

崇城大学市民ホール

▼予約・問い合わせ先

県消費生活センター  
☎(383)0999

講演会「若年性認知症の人と家族を支える活動について」

市には、認知症の人や地域で困っている人を見守り支える「ささえ愛隊」というボランティア団体があります。その団体の活動として講演会を開催します。無料で誰でも参加できます。

▼とき 9月2日(月)

午後1時30分～

▼ところ ふれあい館

▼講師

NPO法人「たまな散歩道」  
西村 哲夫さん

▼申込方法

電話もしくはFAXでお申し込みください。

▼申込期限

8月26日(月)

▼申し込み・問い合わせ先

市社会福祉協議会  
地域福祉課  
☎(242)7000  
FAX(242)6635

須屋小屋地藏まつり

明治時代から続く伝統的な祭りです。交通安全祈願と地域住民の交流を目的に行なわれ、周辺には出店が並び、子どもみこしなどにぎわいます。

▼とき 8月23日(金)

午後6時～

▼ところ

堀川区  
(通称 須屋小屋通り)

※会場周辺には駐車場はありません。公共交通機関をご利用ください。

▼問い合わせ先

須屋小屋地藏祭  
実行委員会代表 藤岡保  
☎090(8220)9672



## 募 集

### 市営住宅入居者募集

合生住宅・合志中央団地・サンヒマワリあいおいの入居者を募集します。

#### 【合生住宅】

- ・所在地 合生3818
- ・募集戸数 2戸
- ・間取り 2K 2DK
- ・構造 簡易耐火造
- ・学区区 西合志第一小
- ・西合志中
- ・月額家賃 5,000円
- ・9,000円/月

- ・世帯の所得に依じます
- ・敷金 家賃3カ月分
- ・駐車場 空き地を利用

#### 【合志中央団地】

- ・所在地 幾久富1101
- ・募集戸数 1戸
- ・間取り 3LDK
- ・構造 鉄筋コンクリート造
- ・学区区 合志小・合志中
- ・月額家賃 46,000円
- ・63,000円/月
- ・世帯の所得に依じます
- ・敷金 家賃3カ月分
- ・駐車場 1,000円/月
- ・(二世帯2台まで)

#### 【サンヒマワリあいおい】

- ・所在地 合生4188-1
- ・募集戸数 1戸
- ・間取り 3LDK
- ・構造 鉄筋コンクリート造
- ・学区区 西合志第一小
- ・西合志中
- ・月額家賃 47,000円
- ・64,000円/月

- ・世帯の所得に依じます
- ・敷金 家賃3カ月分
- ・駐車場 1,000円/月

#### ▼入居資格

- ・市内に住所がある人または勤務先が市内の人
- ・同居しようとする親族があること(合生住宅は単身可)
- ・合生住宅は、申込者全員の所得合計が月額15万8千円以下。
- ・合志中央団地・サンヒマワリあいおいは、申込者全員の所得合計が、月額13万8千円を超え25万9千円以下。
- ・持家を有していないこと
- ・市税などの滞納がないこと
- ・申込者と同居親族が暴力団員でない世帯

#### ▼優先入居(合生住宅のみ)

入居資格があり、次の世帯に該当する場合は、優先して入居ができます。

- ・ハンセン病療養所入所者などの世帯の人

#### ▼提出書類

- ・入居申込書(都市計画課備付) ※ホームページからダウンロードできます。
- ・住民票(続柄記載があるもの、入居者全員記載分)
- ・平成25年度住民税課税台帳等記載事項証明書(入居者全員分)

#### ▼申込期間

- ・8月19日(月)～30日(金)午後4時まで(土日を除く)

#### ▼抽選日時・場所

- ・9月2日(月)午後4時
- ・市役所西合志庁舎
- ・2階中会議室

※補欠番号は抽選日より1年間有効となります。なお、他の住宅を申し込み場合、補欠番号は無効となります。

#### ▼入居予定日

- ・9月16日(月)
- ▼申し込み・問い合わせ先 都市計画課(西合志庁舎) ☎(242)1104



### 明るい選挙啓発作品募集

小・中学生・高校生および市民に明るい選挙に関するポスターなどの作成を通して、選挙に関心を持ってもらい、今後の明るい選挙を進めるために、本コンクールを実施します。応募作品の中から、独創的で印象的な作品を県民・市民への啓発として活用します。

#### ▼ポスターの部

- ・テーマ「明るい選挙」
- ・対象 小・中学生・高校生
- ・用紙サイズなど 画用紙の四つ切(42mm×382mm) および八つ切(382mm×271mm)
- ・描画材料は自由(紙や布など絵の具材料だけに限りません。)
- ※必ず裏面に住所、氏名、学校名、学年を記入してください。

#### ▼習字の部

- ・テーマ 小3「代表」小4「政治」小5「投票」小6「選挙」中1「義務」中2「国民主権」中3「地方自治」

- ・対象 小学3年生～中学生
- ・サイズ 和半紙33cm×24cm

※必ず和半紙左に学校名、学年、氏名を記入してください。

#### ▼応募締切

9月3日(火)

#### ▼審査・表彰

一次審査(市選管)、二次審査(県選管)を行ない、12月頃に発表、1月頃に表彰式が行なわれる予定です。

#### ▼注意事項

入賞作品の著作権については、財団法人明るい選挙推進協会、県または市の選挙管理委員会に属し、自由に利用されます。また、当該作品の表示にあつては、作者の氏名・学校名・学年などが表示されません。

#### ▼応募・問い合わせ先

- ・市選挙管理委員会事務局(合志庁舎総務課内) ☎(248)1112



平成26年度熊本県立農業  
大学校生の募集

- ▼定員
  - ・ 農産園芸学科 30人
  - ・ 野菜学科 30人
  - ・ 畜産学科 20人
- ※推薦入学、一般入学を併せた募集人数になります。
- ▼出願先・試験会場
  - 県立農業大学校
- 【推薦入学者選抜】
- ▼出願期間
  - 9月3日(火)～13日(金)
- ▼選抜日時
  - 10月3日(木)
- ▼選抜方法
  - 午前10時～午後4時
- ▼選抜方法
  - 学力検査、面接、書類審査
- ▼合格発表
  - 10月17日(木)
- 【一般入学者選抜】
- ▼出願期間
  - 12月4日(水)～18日(水)
- ▼選抜日時
  - 平成26年1月21日(火)
- ▼選抜方法
  - 午前10時～午後4時
- ▼選抜方法
  - 学力検査、面接、書類審査
- ▼合格発表
  - 平成26年2月7日(金)
- ▼問い合わせ先
  - 県立農業大学校 教務課

☎(248)1188

熊本高専教養講座  
小国の湧泉巡り～天空からの恵み

- ▼とき 8月31日(土)
- ▼申し込み
  - 午前8時受付
  - 午後5時30分高専到着予定
- ▼ところ
  - 熊本高専熊本キャンパスに集合し、バスで現地観察
- ▼対象
  - ウオーキングができる18歳以上の人(高校生除く)
- ▼定員 20人程度
- ※応募多数の場合は抽選。結果は、8月25日(日)までに当選者に郵送で通知します。
- ▼参加費 1,500円  
(バス実費分)
- ▼申込方法
  - ①氏名(ふりがな)、②年齢、③生年月日、④性別、⑤住所、⑥電話番号(昼間に連絡がとれるもの)、⑦職業を明記し、郵送またはFAXにてお申し込みください。
- ▼申込期間
  - 8月8日(木)～20日(火) 午後5時まで
- ▼申し込み・問い合わせ先
  - 熊本高専地域振興会事務局

☎(242)6433  
FAX(242)5503

夏休み魔法教室

- プロのマジシャンの指導のもとマジックをおぼえてみませんか。参加費は無料です。
- ▼とき 8月14日(水)
- ▼申し込み
  - 午前10時～午後4時
- ▼ところ
  - カントリーパーク
- ▼対象
  - 市内在住者または両親のいずれかが市内在勤の小学生(秋のバラまつりのステージに参加できる人)
- ▼募集人数 15人(親子可)
- ▼申し込み・問い合わせ先
  - 農業公園カントリーパーク

☎(311)5660

自衛官募集

募集種目	受付期間	試験日	受験資格
防衛大学校学生 (推薦)	9月5日(木) ～9日(月)	9月28日(土)・29日(日) 合格発表 11月1日(金)	高卒(見込含)21歳未満の、成績優秀かつ生徒会活動などに顕著な実績を納め、学校長が推薦できる人
防衛大学校学生 (総合選抜)	9月5日(木) ～9日(月)	1次 9月28日(土) 2次 11月2日(土)・3日(日) 最終合格発表 11月29日(金)	高卒(見込含)21歳未満の人(自衛官は23歳未満)
防衛大学校学生 (一般・前期)	9月5日(木) ～30日(月)	1次 11月9日(土)・10日(日) 2次 12月10日(火)～14日(土) 最終合格発表 平成26年1月21日(火)	高卒(見込含)21歳未満の人(自衛官は23歳未満)
防衛医科大学校 医学科学生	9月5日(木) ～30日(月)	1次 11月2日(土)・3日(日) 2次 12月18日(水)～20日(金) 最終合格発表 平成26年2月19日(水)	高卒(見込含)21歳未満の人
防衛医科大学校 看護学科学生 (自衛官コース)	9月5日(木) ～30日(月)	1次 10月19日(土) 2次 11月30日(土)・12月1日(日) 最終合格発表 平成26年2月7日(金)	高卒(見込含)21歳未満の人
陸上自衛官 (看護)	9月2日(月) ～30日(月)	11月16日(土) 合格発表 平成26年1月8日(水)	看護師免許を有し、保健師・助産師免許を有する人(見込含)で36歳未満の人

●申し込み・問い合わせ先 自衛隊熊本地方協力本部 菊池分駐所 ☎0968-24-2772



# スマイル😊ライフ

～健康・福祉・子育て情報～

## 早期発見・早期治療で 「がん」から身を守りましょう



現在、日本のがんによる死亡者数は年間30万人を超え、3人に1人が「がん」で亡くなっています。県内でも、死亡原因の第1位は、昭和55年以降がんによるもので、年々増加傾向にあります。

しかし、診断と治療の進歩により一部のがんでは早期発見、早期治療が可能となってきました。

がんは、自覚症状がなかなか出にくい病気です。また、症状があっても見逃すことがあります。とくに、無症状のうちに早期に発見し治療することが大切です。日常生活の中で注意していくとともに、年に1回は検診を受けましょう。



## 3人に1人が「がん」で亡くなっています

### 本市の死亡原因

	1位		2位		3位		4位		5位	
	死因	割合	死因	割合	死因	割合	死因	割合	死因	割合
H21	がん	34.1%	心疾患 (高血圧性以外)	13.6%	脳血管 疾患	9.4%	肺炎	8.6%	老衰	4.7%
H22	がん	33.6%	心疾患 (高血圧性以外)	16.7%	脳血管 疾患	12.6%	肺炎	7.1%	老衰	4.0%
H23	がん	27.2%	心疾患 (高血圧性以外)	13.2%	肺炎	10.9%	脳血管 疾患	8.7%	老衰	7.1%

熊本県人口動態調査報告より

「がん」の中でも、大腸がん・胃がんの死亡率が高くなっています。特に大腸がんは、便潜血検査で早期発見することができます。



検診はバスの中で受けます

## 9月～10月にがん複合検診を受けよう

本年度のがん複合検診を9月から10月までの間で行ないます。合志市がん検診を申し込んだ人には、8月下旬に問診票を郵送します。まだ申し込んでいない人は、早めにお申し込みください。

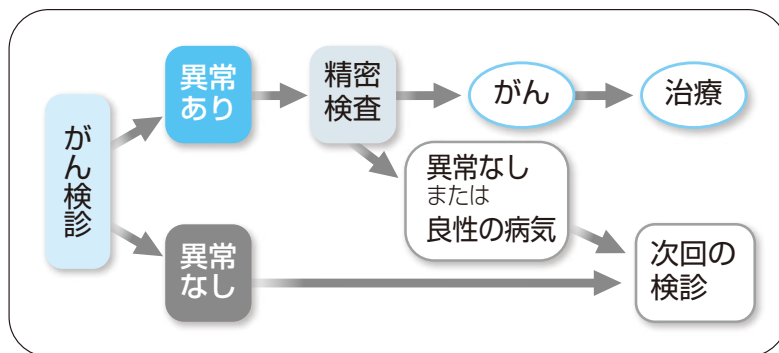
### ● 申込方法

西合志庁舎健康づくり推進課・合志庁舎総合窓口・泉ヶ丘支所・須屋支所に、申込み票を提出してください。



## がん検診の流れ

がん検診は、「がんがある」「がんがない」ということが判明するまでのすべての過程を指します。「精密検査が必要」と判断された場合には、必ず精密検査を受けてください。途中で精密検査や治療を受けない場合は、がん検診の意味がなくなってしまいます。



独立行政法人国立がん研究センターがん対策情報センターがん情報サービスより

## 本市のがん複合検診の内容と料金

	検診名	内容	対象年齢	検診料金(検診当日の年齢)	
				69歳以下	70歳以上
各種がん検診	胃がん検診	胃X線撮影(バリウム)	30歳～79歳	1,400円	500円
	大腸がん検診	便潜血検査	30歳～	500円	200円
	腹部超音波検診	超音波検査	30歳～	1,100円	1,000円
	骨粗しょう症検診	前腕部の骨密度測定	40歳～	1,000円	300円
	肺がん検診	胸部X線検査	40歳～	500円	200円
	喀痰細胞診(問診で必要な人)	喀痰検査		800円	300円
	子宮頸がん検診	頸部細胞診	30歳～	1,200円	400円
	乳がん検診	マンモグラフィ+超音波検査	40歳～	1,700円	600円
30歳～			1,000円	300円	
オプション	甲状腺超音波検診 ※乳がん検診とセットのため女性のみです。単独での検診はできません。	超音波検査	30歳～	1,000円	1,000円

- 問い合わせ先 健康づくり推進課 健康推進班 (西合志庁舎) ☎242-1183

## がん検診会場で特定健診・後期高齢者健診も受診できます

合志市国民健康保険に加入の40歳から74歳までの人と後期高齢者医療保険加入の人は、がん複合検診の会場で特定健診・後期高齢者健診も受診できます。直接、会場へお越しください。

社会保険に加入している人でも、受診券を持っている人は特定健診を受けることができます。健診会場でご相談ください。受診券を持っていない人は、加入の保険にお問い合わせください。

駐車場に限りがありますので、できるだけ公共交通機関をご利用ください。

とき	ところ	受付時間
9月12日(木)、13日(金)	ふれあい館	午前7時～10時 (申込不要)
9月19日(木)、20日(金)	須屋市民センター	
10月15日(火) 16日(水) 17日(木)	泉ヶ丘市民センター	

### ● 受診の際に必要なもの

- ・ 保険証
- ・ 問診票または受診券
- ・ 健診料金

合志市国民健康保険加入者 1,500円

※クーポン券を持っている人は、忘れずに持ってきてください。

後期高齢者医療保険加入者 800円

- 問い合わせ先 健康づくり推進課 健康企画班 (西合志庁舎) ☎242-1183  
高齢者支援課 高齢者保険班 (西合志庁舎) ☎242-1109



## 新着本 new title



## 新刊お薦め

**ロザムンドおばさんの贈り物**  
ロザムンド・ピルチャー 著  
朝北社 刊

イギリスのベストセラー作家、ロザムンド・ピルチャーの作品が、今回、普及版として新装出版された。

窮地に陥った主人公を、周りの人たちの温かい心遣いで、次のステップへと導いていく。親子間や恋人同士のちょっとした

心情がうかがえる7つの短編集である。

滋味あふれるこの贈り物に、「ロザムンドおばさん、ありがとう！」と言いたくなる珠玉の1冊。



## 宇宙へ「出張」してきます

古川 聡 著  
毎日新聞社 刊

国際宇宙ステーションに長期滞在した古川さんの「出張」記録。

毎日の分刻みでの作業、食事や睡眠、体型の変化、トイレの事など、日々の暮らしなどがつぶさに書かれている。普通の人には体験できないばかりだから

興味深く読むことができる。

宇宙での滞在記ではあるが、古川さんの人となりがわかり、宇宙飛行士を身近に感じられる本だ。

## 一般書

島はぼくらと  
風屋敷の告白  
十津川警部怪しい証言  
家族写真  
青花  
聖痕  
地蔵の背  
マヨラナ  
たんぽぽ娘  
シャーロック・ホームズたちの冒険  
ヤマネコ・ドーム  
ときぐすり  
きみの町で  
最新クラゲ図鑑  
木村さんのリンゴ  
伊勢神宮の謎

辻村 深月 著  
藤田 宜永 著  
西村 京太郎 著  
荻原 浩 著  
辺見 庸 著  
筒井 康隆 著  
織江 邑 著  
ジョアオ・マゲイジョ 著  
ロバート・F・ヤング 著  
田中 啓文 著  
津島 佑子 著  
畠中 恵 著  
重松 清 著  
三宅 裕志 著  
小原田 泰久 著  
稲田 智宏 著

## 児童書

夏っ飛び！  
インディゴ・ドラゴン号の冒険  
いーある！妖々新聞社 1  
明日は、どうしてくるの？  
しあわせなら名探偵  
チャーメインと魔法の家  
心霊スポットへようこそ 10  
むしむしたんけんたい  
あそべるつかえる小学生のヒラメキ工作  
水のコレクション  
仕事発見！  
ほしうさぎとサーカスだん（絵本）  
きょうのえほん（絵本）  
ほら、ぼくペンギンだよ（絵本）  
きいのいえで（絵本）  
スズムシくん（絵本）  
勇者のツノ（絵本）

横山 充男 著  
ジェームズ・A・O 著  
橋本 愛理 著  
栗田 亘 著  
杉山 亮 著  
ダイアナ・U・J 著  
山口 理 著  
西沢 杏子 著  
内山 りゅう 著  
毎日新聞社 著  
ひだきょうこ さく  
いもと ようこ さく  
バレリー・G さく  
種村 有希子 さく  
木坂 淳 さく  
黒川 みつひろ さく

## 夏休みスペシャルおはなしかい

入場無料

小学生と中学生のおねえさんたちがプレゼントする、スペシャルなおはなしかいです。

わくわくドキリステキな時間がまっていますよ。  
びっくりしかけがもりだくさんです。



と き 8月23日（金）午後2時～

ところ 西合志図書館「集会室」

定 員 50人程度

※人数が多い場合は、入場をお断りする場合もあります。

内 容 小・中学生ボランティアによるおはなしかい

○人形劇

○パネルシアター

○大型絵本の読み聞かせ

○ハンドベル演奏

などなど、さいごはお楽しみが……。

問い合わせ先 西合志図書館

市立図書館ホームページ蔵書の検索 <http://www.koshi-lib.jp/>  
携帯電話からの蔵書検索 [http://www.koshi-lib.jp/\\_m/](http://www.koshi-lib.jp/_m/)



QRコード  
対応機種で  
利用できます



## ペルセウス流星群特別観望会

星が流れるピークは、13日の午前3時頃の予定です。今年のペルセウス流星群は、観察条件も良く、本年度一番美しく見える可能性のある流星群と言われています。この機会に家族や友人と一緒に観察してみませんか。

と き 8月12日(月) 午後7時30分～9時  
 ※入場無料 雨天・曇天の場合は中止します。

## おやこ星空教室

夏の星空を楽しむための方法など、天文台インストラクターがわかりやすく教えます。たくさんの参加、お待ちしております。

と き 8月24日(土) 午後7時～9時  
 ところ 西合志図書館集会室・天文台  
 講師 西合志図書館天文台指導員  
 対象 市内在中の小学生(保護者同伴)  
 先着20組(事前申込必要)

参加費 無料  
 申し込み先 西合志図書館



## 七夕特別観望会を開催しました

7月7日、西合志図書館で七夕特別観望会を開催しました。当日は天候にも恵まれ、市内外から200人を超す来場者が訪れて、夜空を彩る美しい星々の姿を楽しみました。

## 星空観望会

と き 毎週土曜日 午後7時30分～9時  
 ※入場無料 雨天・曇天の場合は中止します。

### 西合志図書館

#### マインドシアター

と き 8月24日(土) 午後2時～  
 ところ 集会室  
 題名 「トムとジェリー 楽しいボーリング」

#### おはなし会

と き 毎週土・日曜日 午後2時～  
 ところ おはなしの部屋  
 ★8月17日(土)は、「小学生のためのおはなし会」です。

### 合志図書館

#### おはなし会

と き 毎週土曜日 午後2時30分～  
 ところ おはなしコーナー

#### 赤ちゃんのためのラッコちゃんおはなし会

と き 毎月第3木曜日 午前11時～  
 (30分程度)  
 ところ ヴィーブル1階 福祉会館 休養娯楽室

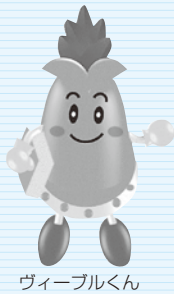
## 移動図書館車巡回 ひまわりドンちゃん号

※移動図書館車の貸出し時間は、約20分です。早めにお越しください。



月日	巡回地	時間	月日	巡回地	時間	月日	巡回地	時間
8月14日(水)	まつおか小児科内科駐車場 新開区公民館 黒石区公民館 黒石市民センター 農研宿舍A棟前	13:30 14:00 14:30 15:00 15:30	8月27日(火)	(元)つどいの広場 橋ノ元街区公園入口 ユトリック区公民館前 北区構造改善センター	13:30 14:00 14:30 15:00	9月11日(水)	まつおか小児科内科駐車場 新開区公民館 黒石区公民館 黒石市民センター 農研宿舍A棟前	13:30 14:00 14:30 15:00 15:30
			8月28日(水)	ふれあい館	10:10			
8月20日(火)	南陽区公園前 西須屋団地区集会所前 県営住宅区5棟前駐車場 榎ノ本元気な家ひまわり前	13:30 14:00 14:30 15:00	9月3日(火)	灰塚区構造改善センター 合生文化会館 黒松区公民館 上生区禁酒記念碑前	13:30 14:00 14:30 15:00	9月17日(火)	南陽区公園前 西須屋団地区集会所前 県営住宅区5棟前駐車場 榎ノ本元気な家ひまわり前	13:30 14:00 14:30 15:00
			9月4日(水)	くぬぎ園・ケアハウス菊香園	13:30			
8月21日(水)	合志中央団地前 みどり館 辻久保区学習センター 弘生区集落センター	13:30 14:00 14:30 15:00	9月10日(火)	みずき台東側公園 みずき台集会所予定地 東須屋区公民館 須屋市民センター 上須屋学習センター	13:30 14:00 14:30 15:00 15:30	9月18日(水)	合志中央団地前 みどり館 辻久保区学習センター 弘生区集落センター	13:30 14:00 14:30 15:00

西合志図書館 ☎ 242-5555 合志図書館 ☎ 248-5754 泉ヶ丘市民センター図書館 ☎ 247-1315  
 ※8・9月の休館日は27ページのお知らせカレンダーをご覧ください。



# ヴィーブル & コミュニティ情報

ヴィーブルトレーニングルーム・合志歴史資料館 ※合志図書館は開館します 月末休館日 8月31日(土)

申し込み・問い合わせ先 ヴィーブル ☎248-5555

## ふるさと探訪まちめぐりバス 参加者募集

今回は、二子山石器製作遺跡や黒松古墳群などの史跡巡りやぶどう狩りを行なったあと、畳職人の指導によりミニ畳作りを行ないます。昼食は菊池のまんま上庄女性部による手作り料理です。

- **と き** 9月6日(金) 午前9時～午後4時
- **集合場所** ヴィーブルもしくは御代志市民センター
- **対 象** 市民 30人  
※応募多数の場合、本年度初めての参加者を優先した上で抽選します。
- **参加費** 1,000円  
(昼食代600円、ミニ畳づくり材料代400円) ぶどう狩り代は別途
- **申込方法** ヴィーブルまで、電話でお申し込みください。
- **申込期限** 8月29日(木) 午後5時まで

## 三つの木の家宿泊自然体験研修 ボランティア募集

三つの木の家では、年3回、小学4年～6年生を対象に3泊4日の宿泊自然体験研修を開催しています。研修期間中に、子どもたちの生活のサポートをするボランティアを募集します。

- **内 容** 子どもたちの食事作り指導  
研修中の生活指導  
※詳しくは、ヴィーブルまでお問い合わせください。



## 公共施設の空き状況が 市ホームページで確認できます

当日の空き状況はもちろん、グラウンドは半面ごとの空き状況も確認できるようになり、ますます便利になりました。

- **空き状況が確認できる施設**  
中央公民館(ヴィーブル) ひまわり公園  
御代志市民センター ヴィーブル文化会館  
体育館(泉ヶ丘、栄を除く)  
グラウンド(学校グラウンドを除く)  
三つの木の家

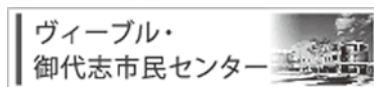


携帯用



スマホ用

- **空き状況の確認方法**  
ホームページの左下にあるアイコンをクリックします。



空き状況の照会をしたい施設を選びます。ページの説明に沿って 希望の施設 期間 日付を指定すると空き状況が確認できます。

## 第20回合生地区夏まつり

- **と き** 8月17日(土) 午後6時～
- **と ころ** 西合志第一小学校 体育館
- **内 容** 英太郎「ものまねショー」・愛泉保育園児によるダンス・西合志中学校吹奏楽部演奏・フラダンス・尺八演奏・カラオケ・総踊りなど

- **問い合わせ先**  
合生地区夏祭り実行委員会事務局  
(合生コミュニティ)  
☎242-3218 (合生文化会館内)





# 児童館だより

児童館は、児童に健全な遊び場・機会を提供し子どもの心身ともに豊かな発達ができるように支援するところです。行事の詳しい内容については各児童館にお問い合わせください。

※お金やゲーム機など貴重品は持ってこないように、また、持たせないようにしてください！



## 東児童館

☎248-5203

開館時間／午前9時30分～午後6時  
休館日／月曜日、第2日曜日、祝日

### チャレンジ夏休み つくってあそぼう

#### とぼそう プーメラン

●と き 8月14日(水) 午後1時～4時

#### スライムってなあに？

●と き 8月21日(水) 午後1時～4時

●対 象 市内の小学生、幼児（保護者同伴）

●参加費 無料

※定員なし、申込不要です。



## 泉ヶ丘市民センター児童館

☎248-3453

開館時間／午前9時30分～午後6時  
休館日／月曜日、第2日曜日、祝日

### ボンボンマスコットを作ろう

●と き 8月20日(火)、22日(木)  
両日とも午前10時～正午、午後1時～4時

●対 象 小・中学生、幼児（保護者同伴）

●定 員 各日50人

●参加費 無料

●内 容 毛糸やフェルトを使って、かわいいマスコットを作ります

※申込不要です。当日、先着順となります。



## 西児童館

☎242-7008

開館時間／午前8時30分～午後5時15分  
休館日／祝日、第4月曜日

### ドラムレッスン パート1

●と き 9月7日(土) 午後2時～4時

●対 象 市内中学生・高校生

●定 員 10人程度

●参加費 無料

●内 容 ドラムや音楽を通じて和気あいあいと楽しみましょう。

●受付開始 8月15日(木)～ふれあい館窓口または電話でお申し込みください。





# 素敵な人生 素敵なパートナー



市男女共同参画  
推進懇話会委員  
鳥岡 房子

30数年前、家族で熊本に戻りしばらく夫の実家で暮らしたときのこと。それまでのように、夫は子どものおムツを洗濯して庭先に干し始めた。あわてた義母が手伝いに飛んできた。私への苦言はなかったのだが、義母の驚きと怒りは相当のものだったに違いない。しかし、それまで核家族で共働きを続けてきたわが家では、夫のおムツ洗いは当たり前のことだったが、当時は、高群逸枝ゆかりの地熊本といえども「なんという嫁か」と言われて当然だったようだ。幸い、夫の実家には2カ月ほどしかいなかったため、わが家の共同家事労働は、今も続いている。

近頃の子育て真っ最中の若い人たちは、昔ほど「家事・育児は女がするもの」という偏見がないように見える。だが夫たちの長時間労働は相変わらずで、女性はフルタイム、正規雇用就労が希望どおり得られない状況では、おのずと妻の側に家事・育児の負担が大きくなっていくのではないだろうか。子育ては本当にエネルギーのいる仕事だ。父母ともに、仕事、家事育児に追われ、子育てを充実させるどころではないのが現実のようだ。さまざまなストレスによって、DVや虐待も懸念される。男女の意識改革だけでなく、社会の仕組みそのものも考える必要があるだろう。

また、女性であるが故の差別や人権問題がいまだに残っている中で、男女の平等が現在の憲法以前に逆行することのないように、しっかりと目を見開いていなければとも思う。

## よみ人こうし

### 合志市短歌俳句の会

高校のB.P.コンサート劇場に  
ドラム奏でる孫にびっくり農  
写メールの曾孫の笑顔わが内に  
幸せとふ力湧きてくるなり 才藤 葉子  
ゴイサギの首を伸ばして畔に立つ  
散歩の犬の行手さえぎる 田上 保子  
校庭の樟の若葉は広がりて  
木もれ陽照らす下校の児童に安藤 育子  
振り向けば君住む谷に風渡る  
手を振るように麦の穂揺れる 田上 保子  
添え竹を越えて豆蔓風にゆれ  
梅雨の晴れ間の虚空をさぐる 奈須 孝子  
リアルすぎる友の言葉にふんわりと  
べールかけたし朧月の夜 村井 都子  
なつかしき人は大方天界に  
おだやかに聞く今日の雨音 奈須 孝子  
デーの日の友と会ふ日の嬉しさに  
目覚めし朝より心弾みぬ 城井 安子  
山菜の土産球磨より焼酎も  
頭下げアジサイの花雨を待つ 博明 育子  
老鶯や船底こすり球磨下る  
焼き魚匂ひたちくる夏夕べ 葉子 百合子  
若者よ道みつけたか蝸牛 都子 幸子  
二の腕はまだ白きまま更衣  
青じその香り漂ふ夕餉かな 幸子 幸子  
根子岳の墨色となり梅雨に入る  
暗闇にほのかに白き十字花 子文 子文  
安子 安子

### 西合志川柳会

安藤玄白整理

医療ミス健康な肺手術され  
間違いを注意されても信じ込み  
ばあちゃんの間違い孫に指摘され  
間違えて具合の悪い他人の靴  
大好きな畑仕事は疲れぬ  
四季のずれ地球の疲れかも知れぬ  
疲れ果て介護の介護欲しくなる  
疲れには甘なお菓子と子の寝顔  
疲れたら癒してくれる家がある  
心地好い疲れで返る通所リハ  
暑いのも寒さも我慢モデル嬢  
アトリエのモデルに妻が落ち着かぬ  
民子 ミヨ 長山 志磨子 キミコ 竹子 七恵 範子 岳人 矩子 玄白

### 肥後狂句 西寿会

中原松雪選

口のすべって やめますちゅうとハイどうぞ 桂子  
口のすべって 帰る道みち悔やみよる フサコ  
さぐり合い ゴールするまで気の抜けん 夢三  
口のすべって 不利な証言してしもた しぶき  
ちよっとだけ 調子の良かと油断する えり子  
あごばかり たまには立って動かんか 二日坊  
ちよっとだけ 母が持たせた山の幸 昇風  
さぐり合い どうも気になるメール来る 花子  
口のすべって 不仲になった幼な友 弘美  
さぐり合い 信じておれん夫婦なか 優子  
いいじゃないか バツイチなんかあばかんぞ 松雪

# 間違いさがし

上・下の絵から「7つ」違いを探し、答えをハガキに書いて送ってください。正解者の中から10人に、「ユーパレス弁天商品券(500円分)」をプレゼント。

- 締め切り 8月30日(金)必着
- 応募方法 ハガキに必要な事項を記入して、ご応募ください。

<裏面>

8月号

①	□□□□	⑤	□□□□
②	□□□□	⑥	□□□□
③	□□□□	⑦	□□□□
④	□□□□		

住所・氏名・年齢・  
電話番号  
ご意見、ご感想など

8611195

合志市役所  
「間違いさがし」係

## 先月号の答え



※当選者の発表は発送をもって代えます。



絵 佐藤峰子さん(黒石団地)

## 地フラ事務局 が行く!

この「のぼり」を目印にお越しください!

うまかもん店シリーズ  
第14弾

今回は、肥後そう川の麺匠が丹念にこねあげた、こだわりの熟成手延べ麺を製造販売している「肥後そう川 手延べ麺 光の森店」を紹介します。

### 肥後そう川 手延べ麺 光の森店



モチモチ麺の食感をお楽しみください



代表取締役  
阪本恵市さん

温玉ぶっかけうどん  
SP (スペシャル)  
780円

合志産の卵を使ったぶっかけうどん。温麺でも冷麺でもおいしくいただけます。

### オススメ商品



住/幾久富1656-31  
☎/247-6611  
営/午前10時~午後5時30分  
(オーダーストップ午後4時)  
休/年末年始

もっとおいしく、もっと健康をモットーに日々おいしい手延べ麺を作っています。おいしくなかったら、お代はいただきません。ぜひ一度ご賞味ください。

問い合わせ先 合志市特産品地域ブランド推進協議会事務局 (合志庁舎 商工振興課内)  
☎ 242-1270 ホームページ <http://www.kinasse-koshi.jp>



# お知らせ カレンダー

- コミュニティ施設休館  
(御代志市民センター・須屋市民センター・黒石市民センター・野々島公民館)
- ▲ヴィーブル休館・市民体育館休館 ○みどり館休館
- ★市立図書館休館 ■老人憩の家休館 ◆ふれあい館休館

市県民税 第3期 } の納期限日は9月2日(月)です  
 国民健康保険税 第3期 }  
 固定資産税 第3期 }  
 □座振替も9月2日です

8/ 1 木	2 金	3 土
3歳児健診 13:15 ~ 13:45 ふれあい館 図書館延長開館 20:00まで 西合志図書館 法律・心配ごと相談 10:00 ~ 14:30 泉ヶ丘市民センター	3歳児健診 13:15 ~ 13:45 泉ヶ丘市民センター	星空観望会 19:30 ~ 21:00 西合志図書館天文台 合志市子ども会 球技大会 ヴィーブルほか

4 日	5 月	6 火	7 水	8 木	9 金	10 土
窓口証明業務 日曜日開庁 9:00 ~ 13:00 合志庁舎	休 ●▲★◆	1歳6カ月児健診 13:15 ~ 13:45 泉ヶ丘市民センター 休 ○		1歳6カ月児健診 13:15 ~ 13:45 ふれあい館 図書館延長開館 20:00まで 西合志図書館	マタニティ学級 9:30 ~ 13:00 泉ヶ丘市民センター 法律・行政・心配ごと相談 10:00 ~ 14:30 みどり館	星空観望会 19:30 ~ 21:00 西合志図書館天文台
11 日	12 月	13 火	14 水	15 木	16 金	17 土
窓口証明業務 日曜日開庁 9:00 ~ 13:00 合志庁舎	ヘルセウス流星群 特別観望会 19:30 ~ 21:00 西合志図書館天文台 休 ●▲★◆	休 ○	こころの相談 13:45 ~ 要予約 西合志庁舎	図書館延長開館 20:00まで 西合志図書館	健康育児相談 9:30 ~ 11:00 泉ヶ丘市民センター	星空観望会 19:30 ~ 21:00 西合志図書館天文台
18 日	19 月	20 火	21 水	22 木	23 金	24 土
窓口証明業務 日曜日開庁 9:00 ~ 13:00 合志庁舎	休 ●▲★◆	健康育児相談 9:30 ~ 11:00 ふれあい館 法律・行政・心配ごと相談 10:00 ~ 14:30 西合志庁舎 男女共同参画 まちづくり講座 9:30 ~ 11:30 御代志市民センター 休 ○		4カ月児健診 13:15 ~ 13:45 ふれあい館 図書館延長開館 20:00まで 西合志図書館	4カ月児健診 13:15 ~ 13:45 泉ヶ丘市民センター 夏休みスペシャル おはなし会 14:00 ~ 西合志図書館	星空観望会 19:30 ~ 21:00 西合志図書館天文台 おやこ星空教室 19:00 ~ 21:00 西合志図書館
25 日	26 月	27 火	28 水	29 木	30 金	31 土
窓口証明業務 日曜日開庁 9:00 ~ 13:00 合志庁舎	献血 9:30 ~ 12:00 合志庁舎 休 ●▲★◆	7カ月児健診 13:15 ~ 13:45 泉ヶ丘市民センター ブックスタート 14:00 ~ 16:30 泉ヶ丘市民センター 高齢者教養講座 10:00 ~ 12:00 ヴィーブル 休 ○		7カ月児健診 13:15 ~ 13:45 ふれあい館 図書館延長開館 20:00まで 西合志図書館 ブックスタート 14:00 ~ 16:30 ふれあい館		星空観望会 19:30 ~ 21:00 西合志図書館天文台
9/ 1 日	2 月	3 火	4 水	5 木	6 金	7 土
窓口証明業務 日曜日開庁 9:00 ~ 13:00 合志庁舎	法律・心配ごと相談 10:00 ~ 14:30 ふれあい館 休 ●▲★◆	3歳児健診 13:15 ~ 13:45 泉ヶ丘市民センター 休 ○	マタニティ学級 13:30 ~ 15:30 ふれあい館	3歳児健診 13:15 ~ 13:45 ふれあい館 図書館延長開館 20:00まで 西合志図書館	健康育児相談 9:30 ~ 11:00 泉ヶ丘市民センター 特設人権相談 10:00 ~ 15:00 ふれあい館・ 泉ヶ丘市民センター	星空観望会 19:30 ~ 21:00 西合志図書館天文台

消費生活センター 相談方法……電話・来庁 ☎ 248-5442 ところ……合志庁舎 総務課内 消費生活センター  
 家庭児童・女性相談窓口 相談方法……電話・来庁 ☎ 242-1240 ところ……西合志庁舎 子育て支援課内 家庭児童・女性相談室  
 黒石原演習場関係 総務課 総務・男女共同参画班 ☎ 248-1112

問い合わせ先

合志市役所 合志庁舎……☎ 248 - 1111(代) 〒 861-1195 合志市竹迫 2140 西合志庁舎……☎ 242 - 1111(代) 〒 861-1193 合志市御代志 1661-1	須屋支所……☎ 345 - 4400 泉ヶ丘支所(市民センター) ☎ 248 - 3453 御代志市民センター☎ 242 - 1190 ヴィーブル……☎ 248 - 5555 みどり館……☎ 248 - 0400	ふれあい館……☎ 242 - 7000 三つの木の家……☎ 248 - 6277 老人憩の家……☎ 242 - 2030 西合志図書館……☎ 242 - 5555 合志図書館……☎ 248 - 5754	ユーパレス弁天……☎ 348 - 2626 人権ふれあいセンター☎ 248 - 3893 合生文化会館……☎ 242 - 3218
健康づくり推進課 ☎ 242 - 1183 市民課 ☎ 248 - 1113 税務課 ☎ 248 - 1114 西合志図書館 ☎ 242 - 5555 総務課 ☎ 248 - 1112 合志市社会福祉協議会 ☎ 242 - 7000 生涯学習課 ☎ 248 - 5555 合志図書館 ☎ 248 - 5754 人権啓発教育課 ☎ 242 - 1190			

# 市民のひろば

## 甘くておいしい 合志のスイカ

6月13日、JA菊池スイカ部会合志支部より、市長にスイカの贈呈がありました。今年も糖度が高く、甘くておいしいスイカができ、市内の保育園・幼稚園7カ所の園児にもスイカをプレゼントしました。

JAへ出荷されたスイカは、主に関東・関西の消費者へ届きます。



大きく立派なスイカができました

## 100歳おめでとうございます

6月に満100歳を迎えた人に、市長からのお祝いメッセージと祝金が贈られました。



中嶋 カヲルさん  
大正2年6月16日生



## 合志ペルナ 念願の初優勝

6月16日から、大津町運動公園競技場などで行なわれた「RKKカップ争奪 第20回全国クラブチームサッカー選手権熊本県予選」で、社会人サッカークラブ「合志ペルナ」が優勝しました。

合志ペルナは、合志中学校サッカー部OBが主体のチームです。決勝戦では、マリーゴールド熊本をPK戦の末に下し、初の栄冠に輝きました。



9月に鹿児島県で開催される九州大会に出場します

## 親子で楽しく魚釣り

6月9日、市内の海釣り愛好会「ハートフルフィッシングクラブ」(高村文雄 会長)が、海釣りを通じた交流活動を上天草市で行ないました。

ひとり親世帯の子どもたちに、自然の豊かさ、食と命の関係を感じてもらうことを目的に開催しており、今年で8回目になります。子どもたちは、見事にタイを釣り上げ、歓声をあげていました。



おだやかな海で釣りを満喫

※6月末現在  
( )内は前月比

人口	57,610	( - 8)	
世帯	21,593	( + 5)	
出生	48	転入	151
死亡	35	転出	172



発行/合志市  
編集/まちづくり戦略室  
☎248-1028  
〒861-1195  
熊本県合志市竹迫2140  
ホームページアドレス  
<http://www.city.koshi.lg.jp>  
Eメール machizukuri@city.koshi.lg.jp  
発行日/平成25年8月1日



携帯用サイト

合志市秋祭り  
●とき 10月6日(日)  
午前10時〜午後5時30分  
●ところ 農業公園カントリーパーク  
●問い合わせ先  
まちづくり戦略室 (合志庁舎)  
☎(248) 1028

先日、海外へ行ってきました。弾丸の旅でしたが、壮大な自然の景色に癒され、現地の踊りを見たり、買い物したりとリフレッシュできました。でもやっぱり日本のはんが一番ですね。㊦

ちどろり  
ふで