

12

December 2013

Number 94

広報

ごうし

伝統の舞





写真提供：熊本県

天皇皇后両陛下

農業研究センターと菊池恵楓園をご訪問



10月26日、「全国豊かな海づくり大会」出席のため来熊された天皇、皇后両陛下は、農業研究センターと菊池恵楓園を訪問されました。

沿道には多くの人が集まり、日の丸の小旗を振って両陛下を迎えました。農業研究センターでは、市長と池永議長が、市を代表して本市へのご訪問を歓迎しました。

両陛下のご健康を祈念した市長に対し、天皇陛下は合志市の繁栄を祈念しますとお答えになりました。


菊池恵楓園では、納骨堂に献花をされ、入所者の皆さんに優しく声をかけられていました。

今月の表紙



11月19日、竹迫日吉神社に奉納された合志町高千穂神楽（市指定文化財）。この神楽は、上庄地区に伝わり120年以上の歴史があります。当日は、小学生と神楽保存会の17人が舞を披露しました。

今月の主な話題

菊池地域合同特集	
朝ごはんのチカラ 	4
市民のひろば	8
インフォメーション	10
自分のために 大切な人のために 子宮頸がん・乳がん検診	14

ウエストサイズを減らして生活習慣病を撃破！



健康都市こうし

ウエストサイズ大作戦～須屋ステーション編～ 任務完了

ウエストサイズ大作戦とは

脳血管疾患や心疾患など生活習慣病の原因を作り出す「内臓脂肪」を減少させて生活習慣病を予防・改善しようというものです。

大作戦では、参加ポイント、健診受診ポイント、ウエストサイズダウンポイントを貯めて、3人チームの合計ポイントが1番高かったチームに温泉旅行券を差し上げます。

～これまでの取り組み～

すずかけ台編

平成24年11月～平成25年2月 任務完了

須屋ステーション編

平成25年7月～10月 任務完了

泉ヶ丘ステーション編

平成25年11月～平成26年2月

現在任務遂行中

※大作戦の様子は市ホームページに掲載しています。

昨年からスタートしたウエストサイズ大作戦。今回は、須屋市民センターを拠点に7月から10月までの4カ月間、約50人が取り組みました。開講式を迎えた7月頃から記録的な猛暑日が続き、体育館も相当な暑さで、熱中症に気をつけながらの大作戦。月に1回のウォーキングデイも天気に恵まれ、妙泉寺公園まで気持ちよく歩くことができました。また、ユーパレス弁天での「ワンコインバイキングランチ」は、おいしい料理とともに「太らない食事のコツ」を学びました。

このウエストサイズ大作戦の取り組みが評価され、テレビ番組の「テレメッセ」や「テレビタミン」で、イキイキと取り組む皆さんの姿を紹介することができました。閉講式では、ウエストサイズや体組成の測定を行ない、開講式に測定した体組成表と見比べて4カ月間の成果を確認しました。

そして結果発表。優勝はビューティフルチーム！ウエストサイズはなんと平均で8cm減。個人では、今井宏子さん（須屋）が13cm減に成功し、大作戦の中で新記録を達成しました。4カ月間やり遂げた達成感もあり、和やかな雰囲気の中、大作戦は終了しました。現在、「健康ステーション 須屋」として須屋地区からの参加者を中心に学んだことを楽しく続けていきます。フォローアップ教室など市からもサポートしていますので、大作戦参加者はぜひ継続していきましょう。初めての人も参加できます。（毎週金曜日、午後2時～）市では各地域で健康づくりができる拠点づくりを進めています。皆さんの参加をお待ちしています。

優勝したビューティフルチーム

左から
浦上 喜代美さん
井俣 純子さん
佐藤 美智子さん
(3人と永江団地)



運動と食について学んだことを家でも実践したら結果が出ました。これまでも運動はしていましたが、体重が落ちたのは今回が初めてです。コレステロール値や血糖値も下がり血圧も安定しました。それに、一緒に励ましあう仲間ともより親くなりました。



ちりめんじゃこと
ホウレンソウの和え物
①刻んだホウレンソウをレンジ
で3分ほど温めて水気を絞る。
②ちりめんじゃこと混ぜてしよ
うゆをたらす。

みそ玉で作る簡単みそ汁
①みそ、ネギ、かつお節を混ぜ、ス
プーン1杯分くらいの大きさに
丸める。たくさん作ってラップに
包み冷凍庫に保存すると便利♪
②お湯を注いで出来上がり。

あなたの朝食は
お米派ですか？
パン派ですか？
それとも……？

朝ごはんのチカラ

The power of breakfast



プチトマトとホウレンソウのスープ

①プチトマトはく
し型切りにし、
ホウレンソウは
軽く下ゆでしー
ロサイズに。
②水が沸騰したら
コンソメを入れ
て①を加える。
③②に溶き卵を入
れふわっと浮い
てきたら出来上
がり。お好みで
コーンやチーズ、
ニンジンを入れ
てもグッド!

ちりめんじゃことネギのトースト
①パンにマヨネーズを塗ってちりめんじゃこをのせる。
②刻んだネギをちらし、チーズをのせて焼く。ネギはピー
マンでも♪

朝ごはんですか。「朝は忙しく
て……」「朝は寝ていたい」「胃
袋を満たせば何を食べても大丈夫」
夫「ダイエット中だから食べ
ない」。こんな声をよく耳にし
ます。

私たちの食生活は、生活スタ
イルの多様化に伴い大きく変化
してきました。平成23年度熊本
県民健康・栄養調査では、朝ご
はんを食べしていない人が20歳
代・40歳代の男性で4人に1人、
15・19歳の女性で5人に1人と
多くなっています。また、成長
期で最もエネルギーを必要とす
る10歳代でも朝ごはんを食べな
い人が増えています。

朝ごはんは、1日を元気に過
ごすための大事なエネルギー源
です。朝ごはんの効果について
考えてみましょう。

朝ごはん欠かさず食べています！

パン派



増永早苗さん・幸輝くん親子（合志市）

カリッと焼いた食パンに、日替わりでブルーベリージャムや納豆、チーズをのせて、青汁を混ぜた牛乳や海藻類と一緒に食べています。休みの日には、自然と早起きして子どもたちも朝ごはんを作ります。毎朝、家族そろっての朝ごはん。3食しっかり食べているので、風邪を引きにくく、体調を崩しても治りが早いですね。

お米派
たまにパン



服部さん・岩橋さんファミリー（菊池市）

晩ごはんの残りやお弁当の残り朝ごはんを作っています。いつもはお米ですが、たまにパンを出すこともありますね。子どもたちはヨーグルトや納豆が好きで、毎朝食べています。好き嫌いもなく、らっきょうや梅干しだって食べるんですよ。朝ごはんを食べる習慣があることで、何でもおいしく食べられるのだと思います。

お米派



吉村文哉さん・花菜さん夫妻（菊陽町）

お弁当や晩ごはんの残りをおかずに朝ごはんを食べています。子どものころから毎朝欠かさず食べているので、今でもしっかり食べることができるのだと思います。朝ごはんを食べないと体が動きません。毎日の元気の源です。胃腸の調子も良く、便秘とは無縁ですね。3食きちんと食べて体型も維持しています。

パン派



坂田さんファミリー（大津町）

朝ごはん食べるパンは自分の家で焼いています。市販されているパンには食品添加物が入っているものもあるので、自分で作っているんです。焼きたてのパンは、外はカリカリ、中はふわふわでとってもおいしいですよ。栄養のバランスを考えて、パン以外にも野菜やハム、ウインナーなどは必ず出すようにしています。

健康づくり推進課
管理栄養士 梶原裕子



朝ごはんは
5分間

朝ごはんは、脳と体を目覚めさせ、1日の始まりを知らせてくれます。米やパンに含まれるブドウ糖が脳の動きを活発にして、集中力や記憶力を高めます。やる気があります。肉や魚、卵などのタンパク質が体温を上げて体の動きを良くします。また、食べることで胃や腸を刺激し便通を良くします。

朝ごはんを食べないと代謝が低下し、太りやすく生活習慣病にもなりやすいです。寒い季節の朝ごはんは、パンやごはんだけでなく、残り野菜で手軽に作れる温かい汁物、卵や牛乳、果物などもプラスしてバランスよく取りましょう。

夜寝るのが遅かったり、夜遅い食事や食べ過ぎたりすると、翌朝の食欲低下につながります。まずは、朝ごはんを食べる習慣に変えて生活リズムを作りましょう。

こんな朝ごはんはいかが？



作り置きでもよし！晩ごはんの残りでもよし！

菊池地域の新鮮な農産物で作った栄養満点の朝ごはん☆

どうぞお試しあれ～♪

■ホウレンソウ (合志市産)

貧血、風邪、がん予防、高血圧、動脈硬化、肌の老化防止、便秘、虚弱体質改善など

■ダイコン (大津町産)

消化不良、胃酸過多、二日酔い、冷え性、胃潰瘍、ニキビ、がん、動脈硬化、のぼせなど

■ナス (合志市産)

食あたり、のぼせ、動脈硬化、眼精疲労、がん予防、高血圧など

■カライモ (大津町産)

夜盲症、便秘、しみ・そばかす、風邪、動脈硬化、コレステロールなど

■ヤーコン (菊池市産)

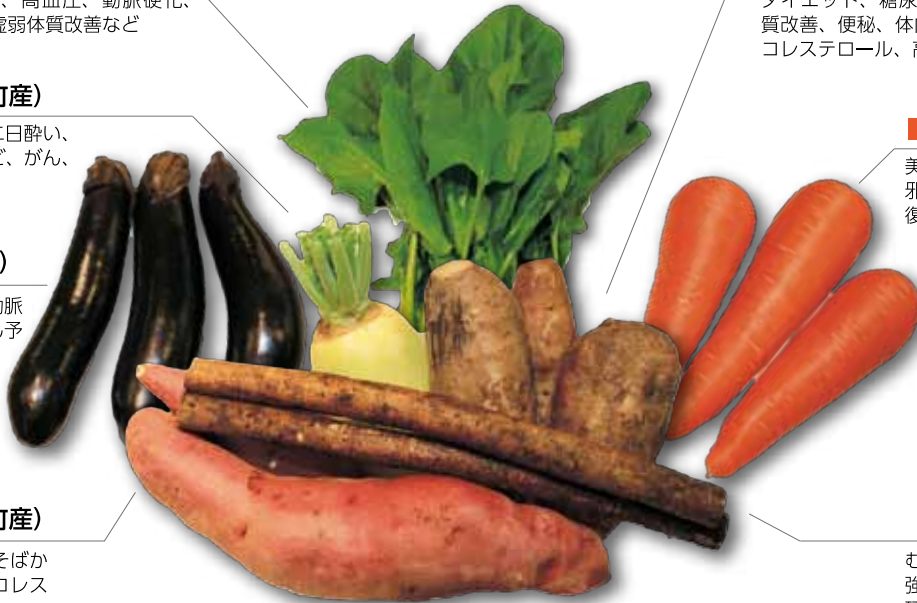
ダイエット、糖尿病、動脈硬化、血液中の脂質改善、便秘、体内の酸化防止、肝機能促進、コレステロール、高尿酸血症 (痛風) など

■ニンジン (菊陽町産)

美肌、がん予防、冷え性、風邪、乾燥肌、高血圧、視力回復、便秘、むくみなど

■ゴボウ (菊池市産)

むくみ、美肌、便秘、精力増強、高血圧、がん予防、動脈硬化など



今日も一日
元気モリモリ！



けんちん汁 (5人分)

ゴボウ	100g	青ネギ	10g
ニンジン	200g	サラダ油	小さじ1
カライモ	200g	だし汁	1000cc
ダイコン	100g	酒	大さじ2
コンニャク	100g	濃口しょうゆ	大さじ1
木綿豆腐	400g	塩	1g

卵焼き (4人分)

ホウレンソウ	50g
卵	4個
サラダ油	小さじ2

焼きナス風和え物 (4人分)

ナス	200g
だし汁	大さじ2
濃口しょうゆ	小さじ2
かつお節	4g

ヤーコンのきんぴら (5人分)

ヤーコン	500g	砂糖	大さじ1
ニンジン	300g	酒	大さじ2
ごま油	小さじ1	赤唐辛子	1本
濃口しょうゆ	大さじ1	いりごま	適量

今日も一日
元気モリモリ！



Interview with Health Mate



熊本県食生活改善推進協議会
会長 青木 満 さん

きちんと食べて元気な体に

材料とカロリーをチェック！

中学生を対象にしたアンケートでは、80%の生徒がほぼ毎日朝ごはんを食べているという結果でした。この数値は一見高いように見えますが、中には菓子パンやショートケーキを朝ごはん代わりに食べるなど、必要な栄養が取れていない生徒も含まれています。

例えば、メロンパンは1個で約400kcalあります。これはおにぎり約3個分のカロリーです。必要以上に糖分やカロリーを摂取すると、肥満や糖尿病といった生活習慣病になって

しまう場合があります。食料品を買うときは、使用してある材料やカロリー表示を見る癖をつけてください。

早寝・早起き・朝ごはん！

朝ごはんを食べてない子どもは、朝起きられず便秘気味という子が多いです。食べない理由として、ゲームで夜更かしして朝起きられなかったり、夜遅くにお菓子を食べて朝は食欲がなかったりと不規則な生活が挙げられます。朝ごはんを食べないと授業に集中できず、体育の時間は力も出ません。楽しく元氣

に学校生活を送れるよう「早寝・早起き・朝ごはん」の習慣を身に付けましょう。

朝ごはんの「GND」！

厚生労働省の発表によると、熊本県の平均寿命は全国4位ですが、健康寿命（日常生活に制限のない期間）は全国20位。つまり、寝たきりの人が多いということです。せっかく長生きするならば元氣でいたいですよね。

健康寿命を延ばす鍵は、朝ごはんにあります。規則正しい生活を送りながら、朝ごはんをしっかりと食べて、「GNP（元氣で長生きピンピンコロリ）」を目指しましょう。

青木会長オススメ！
朝食簡単レシピ



ジャガイモグラタン

- ①ジャガイモの皮をむいて、薄く切る。
- ②①にチーズをのせて電子レンジで10分。牛乳と一緒に食べればグッド！

朝ごはんでは心も体も健康に！

毎日を元気に過ごすためには「規則正しい生活」「朝・昼・晩の食事」が基本です。朝ごはんを食べることは、その第一歩です。朝ごはんは、体調や生活リズムが整うだけではありません。家族で食卓を囲むことで会話が生まれ、コミュニケーションもとれます。親から子、孫へと食べることの大切さを伝えていくためにも、朝ごはんは大事な時間です。

「早寝・早起き・朝ごはん」。朝からしっかりエネルギーをチャージして、気持ちよく1日をスタートしましょう。それでは皆さんと一緒に、「いただきま〜す！」

菊池地域合同特集「朝ごはんのチカラ」(完)



「朝ごはんが大好きです！」

松岡行政相談委員 総務大臣表彰を受賞

10月16日、行政相談委員の松岡為利さん（鹿水）が永年の功績により総務大臣表彰を受賞しました。

行政相談委員は、住民からの行政に関する苦情など相談を受け、助言や関係機関に対する通知などの仕事を無報酬で行なっています。

松岡さんは、平成11年度から就任し、熊本行政相談委員協議会会長などを務め、業績が特に顕著で他の模範と認められ、今回の受賞となりました。



小さなことでも気軽にご相談ください

家族の絆で被害防止を 振り込め詐欺被害防止ポスター

大津警察署では、昨年、管内で1億円を超える詐欺被害が発生したことから、「家族の絆」で被害防止を呼びかけるポスターを募集しました。応募作品54点の中から西合志中央小学校4年の堀端紗仁さん（若原）、合志小学校5年の野口晟奈さん（日向）の作品が優秀賞に選ばれました。

家族間での連絡や情報共有で「家族の絆」を深め、被害防止に努めましょう。



堀端さんの作品



野口さんの作品

少年サッカー 熊本交通運輸CUP大会

10月19日、20日、益城町で開催された第8回熊本交通運輸CUP大会（U-10）で、FCウィングス熊本が3位入賞しました。

FCウィングス熊本は、西合志南小学校をホームグラウンドとする少年サッカークラブです。

本大会には、県内外から32チームが参加しました。3位決定戦では、PK戦で熊本アクアサッカークラブを破り勝利しました。



次の大会に向けて頑張ります

伝統芸能を披露 合志市吟剣詩舞愛好会大会

10月13日、ヴィーブルで第8回合志市吟剣詩舞愛好会大会（会長 古庄吟法）が行なわれました。

吟剣詩舞とは、漢詩や和歌などに旋律をつけて歌う「詩吟」、吟詠に合わせて詩の内容を舞で表現する「剣舞」、剣舞から派生した舞で刀の代わりに主に扇を用いて舞う「詩舞」、この3つを総称したものです。

各流派、3歳から86歳まで53人が日頃の練習の成果を発表し、交流を深めました。



詩吟を披露する野村桃花さん

市内の吹奏楽団が一堂に会して演奏 バンドフェスティバル2013

11月3日、市内の吹奏楽団5団体（合志中吹奏楽部、西合志中吹奏楽部、西合志南中吹奏楽部、熊本高専熊本キャンパス吹奏楽部、合志吹奏楽団「響」）が、合志市バンドフェスティバル2013を開催しました。

このフェスティバルは互いの演奏を聴き合い、各団体のレベルの向上と、交流を目的に開催した演奏会です。フィナーレでは、約150人で「花は咲く」の大合奏を行ない、場内の観衆を魅了しました。



感動のフィナーレ

100歳おめでとうございます

10月に満100歳を迎えた人に、市長からお祝いメッセージと祝金が贈られました。



田盛 ミヲさん
大正2年10月22日生



赤星 ミツノさん
大正2年10月24日生

芸術の秋を楽しむ 合志市文化フェスティバル2013

11月9日、10日、ヴィーブルで合志市文化フェスティバル2013を開催しました。

今回のフェスティバルは、文化祭・図書館まつり・歴史資料館第9回特別展を同時に開催したもので、2日間で約2,000人の来場がありました。

文化祭の作品展示やステージ発表、図書館まつりでのさまざまなイベントで子どもからお年寄りまで多くの人たちが楽しんでいました。



子どもたちのステージ発表



歴史資料館特別展は平成26年2月9日(日)まで行ないます。ぜひ一度お越しください。

美しい雇用環境を目指して セミコンテクノパーク清掃活動

10月29日、セミコンテクノパーク協議会（企業17社）が社会貢献と同パーク内の企業間の交流を目的に、清掃活動を行ないました。

当日は約80人の参加者が、道路沿いの植込みの草や、公園などを中心に、空き缶や紙くずなどを集め、爽やかな汗を流しました。

同パークでは、美しい雇用環境を目指し、普段から美化作業に取り組んでいます。



秋晴れのもと楽しく清掃しました



お知らせ

国民健康保険税 納付済通知書の発行

所得税確定申告や市町村の住民税申告の社会保険料控除を受ける場合に「国民健康保険納付済通知書」が必要な人は、ご連絡ください。

健康づくり推進課（西合志庁舎）、泉ヶ丘支所、須屋支所でも発行しています。

▼問い合わせ先
 税務課 市税班(合志庁舎)
 ☎(248)1114

家屋を取り壊した時は 届け出を

家屋を取り壊した後、法務局への滅失登記や税務課への解屋届けを忘れると、家屋がないのに固定資産税が課税されます。

家屋を取り壊した人は、12月27日（金）までに解屋届出書を提出してください。用紙は税務課にあります。

▼問い合わせ先
 税務課 市税班(合志庁舎)
 ☎(248)1114

在宅高齢者家族 介護慰労金を支給します

▼受給資格

介護保険法に規定する要介護認定により、要介護4または要介護5と認定された在宅高齢者を平成25年1月1日から12月31日までに6カ月以上在宅で介護している人（同居、別居は問いません）で、次のすべてに該当する人。

- ①受給資格者と在宅高齢者が、平成26年1月1日現在本市に居住し、住民基本台帳に記録されている人。
- ②受給資格者と在宅高齢者の属する世帯が、平成26年1月1日現在、市町村民税非課税世帯であり、過去1年

間介護保険サービス（年間7日以内のショートステイの利用を除く）を受けなかった人を介護している人。

- ③受給資格者と在宅高齢者の属する世帯が生活保護法による被保護世帯でない人。
- ▼慰労金の額
 月額1万円（年額12万円を限度として3月に支給）

▼申請に必要なもの
 支給申請書、印鑑、受給資格者本人の口座が分かるもの

▼申込期間
 平成26年1月6日（月）～31日（金）

▼申し込み・問い合わせ先
 高齢者支援課
 包括支援センター班
 （西合志庁舎）
 ☎(242)1124

在宅身体障害者等 介護者手当を支給します

▼受給資格者

身体障害者手帳1種1級または療育手帳A1所持者で寝たきりの人を平成25年1月1日から12月31日までに6カ月以上在宅で介護している人（同居・別居は問いません）で次のすべてに該当する人。

- ①平成26年1月1日現在、本市に居住し、住民基本台帳に記録されている人。
- ②受給資格者と障がい者の属する世帯が平成26年1月1日現在、市町村民税非課税世帯であつて過去1年間障がい福祉サービスおよび介護保険サービスを受けなかった人（年間7日以内のショートステイの利用を除く）を介護している人。

③在宅高齢者家族介護慰労金の受給資格者でない人。

④生活保護の受給世帯でない人。

▼手当の額
 月額1万円（年額12万円を限度として3月に支給）

▼申請に必要なもの
 支給申請書、印鑑、受給資格者本人の口座が分かるもの

▼申込期間
 平成26年1月6日（月）～31日（金）

▼申し込み・問い合わせ先
 福祉課 障がい福祉班
 （西合志庁舎）
 ☎(242)1149



有機質肥料促進事業補助金

▼対象

市内畜産農家が生産する有機質肥料（堆肥）を平成25年1月1日～12月31日の期間に購入した農家など。

▼補助金の額

・購入に要した経費の3分の2以内

・1戸当たりの補助金限度額15万円

▼提出書類

①交付申請書②領収書③請求書④有機質肥料購入施肥実施報告書（①③④の様式は農政課にあります）購入した分を一括して申請してください。

▼申込期間
 平成26年1月6日（月）～31日（金）

▼申し込み・問い合わせ先
 農政課 農政班
 （合志庁舎）
 ☎(248)1445



**中小企業者店舗等近代化
融資金利子補給**

中小企業者の店舗などの設備の近代化を促進するため、設備資金の融資を受けた場合、利子を補給します。

▼対象

市内に在住し市内で引き続き3年以上営業する人で、従業員の数が20人以下の個人や法人

▼対象となる設備投資

- ・店舗の新築、増築、改装
- ・個人や共同の店舗客専用駐車場・公害防止施設
- ・業務に関する備品

▼利子補給金・支給期間

毎年1月1日から12月31日までに支払った利子額（延滞利子は除く）の5割以内とし、利子補給期間は、その事由が発生した日から36カ月以内。

※市内中小企業者を利用した設備投資の場合は利子の10割を利子補給金とする。

▼対象となる金融機関

政府系金融機関、肥後銀行、熊本銀行、熊本信用金庫、熊本第一信用金庫、熊本中央信用金庫、熊本県信用組合、熊本県商工業経営安定事業協同組合

▼融資限度額

- ・個人や会社の場合 700万円
- ・協同組合の場合 1,000万円

▼融資利率の限度額 8%

▼申請窓口

市商工会（本所）

☎(242)0733

※商工会加盟の有無は問いません。

▼問い合わせ先

商工振興課（合志庁舎）

☎(248)1115

**東京エレクトロン九州
NPO等支援事業**

地域の社会的課題解決に積極的に取り組む、NPO法人などの非営利団体の事業を対象に、資金を助成します。詳細は同社ホームページをご覧ください。

▼応募資格

合志市・菊陽町・大津町で、次の活動を行なう、または行なおうとするNPO法人などの非営利団体

- ・保健、医療、福祉の増進を図る活動
- ・まちづくりの推進を図る活動
- ・環境の保全を図る活動
- ・地域安全活動

▼助成対象

既存事業を改善・発展させるための資金、新規事業資金の全部または一部を助成

▼助成金

最高30万円/件

(2~3件)

▼募集期限

12月20日（金）

▼申し込み・問い合わせ先

東京エレクトロン九州
NPO等支援事業事務局

☎(349)5500

**工業統計調査に
ご協力ください**

12月31日現在で平成25年工業統計調査が行なわれます。12月から平成26年1月にかけて製造事業所に担当調査員が伺います。調査票の内容は統計法に基づき秘密が厳守されます。調査へのご協力と正確な記入をお願いします。

▼問い合わせ先

企画課（合志庁舎）

☎(248)1813



工業統計キャラクター
コウちゃん

日常生活用具の給付を行なっています

重度の障がいのある人の日常生活を過ごしやすくするために、自立生活支援用具などの日常生活用具を給付しています。

●問い合わせ先

福祉課 障がい福祉班（西合志庁舎）
☎242-1149

- ・購入前に申請が必要です。原則、購入費の1割を利用者が負担することになります。
- ・用具ごとに障がい内容や年齢などの対象要件と基準額があります。詳しくはお問い合わせください。

日常生活用具の種類	
介護・訓練支援用具	特殊寝台、特殊マット、特殊尿器、入浴担架、体位変換器、移動用リフト、訓練いす、訓練用ベッドなど
自立生活支援用具	入浴補助用具、便器、歩行支援用具（移動・移乗支援用具）、頭部保護帽、特殊便器、自動消火器、電磁調理器、聴覚障がい者用屋内信号装置など
在宅療養等支援用具	透析液加温器、ネブライザー（吸入器）、電気式たん吸引器、酸素ボンベ運搬車、盲人用体温計（音声式）、盲人用体重計、動脈血中酸素飽和度測定器（パルスオキシメーター）、人工内耳体外装置など
情報・意志疎通支援用具	携帯用会話補助装置、情報・通信支援用具、点字ディスプレイ、点字器、人工内耳用電池、点字タイプライター、視覚障がい者用ポータブルレコーダー、視覚障がい者用活字文書読上げ装置、視覚障がい者用拡大読書器、盲人用時計、聴覚障がい者用通信装置、聴覚障がい者用情報受信装置、人工喉頭など
排泄管理支援用具	ストマ装具、紙おむつなど

地域密着型特別養護 老人ホームの開所

市介護保険事業計画により市が事業者を募集し、整備を進めてきた地域密着型特別養護老人ホーム(定員29人)が、来年3月に開所する予定です。この施設には通所介護などの施設も併設されます。

▼施設名 えがおの里
(須屋2670-3)

▼事業者名

社会福祉法人 大地

▼問い合わせ先

えがおの里 準備室

☎(242)0111

平成26年合志市成人式典

▼とき

平成26年1月12日(日)

受付 午後1時

開式 午後2時

▼ところ ヴィーブル文化会館

▼対象

平成5年4月2日～平成6年4月1日までに生まれた人

※市外在住の新成人も、当日、受付をすれば入場できます。

▼問い合わせ先

生涯学習課(ヴィーブル)

☎(248)5555

国民年金保険料を 納めましょう

国民年金保険料の納め忘れはありませんか。

本年度の国民年金保険料額は、月額15,040円です。

納めた国民年金保険料は「社会保険料控除」として全額控除の対象となり、税金の負担が軽減されます。

まだ納付していない人は、近くの金融機関またはコンビニエンスストアなどで納付してください。

国民年金保険料の納付の案内を民間委託が実施しています

過去2年以内の国民年金加入期間のうち、保険料納付の確認ができない期間がある場合、委託事業者から電話や文書、訪問により納付の案内を行なっています。

民間委託の詳細は、日本年金機構ホームページをご覧ください。
<http://nenkin.go.jp/>

▼委託事業者

キャリアリンク(株)

☎0120(925)997

▼問い合わせ先

熊本西年金事務所

☎(355)3261

国民年金基金に加入して 年金を増やしませんか

国民年金基金は、国民年金(老齢基礎年金)に上乗せする公的な年金制度です。

・国民年金の第1号被保険者で、保険料を納めている人が加入できます。

・(農業者年金加入者は加入できません)

・掛金は性別、加入する時の年齢や加入する型で決まります。

・掛金は、全額社会保険料控除の対象となります。

▼申し込み・問い合わせ先
熊本県国民年金基金

☎(387)2220

☎0120(65)4192

求職者支援制度 (求職者支援訓練)

求職者支援制度とは、雇用保険(失業保険)を受給できない求職者(一定の条件あり)が、職業訓練によるスキルアップを通じて早期就職を目指すための制度です。

・求職者支援訓練または公共職業訓練を原則無料で受講できます。(テキスト代などは自己負担)

募 集

市営南原住宅入居者募集

・訓練期間中や訓練終了後もハローワークが積極的な就職支援を行います。

・収入・資産などの一定要件を満たす人に、訓練期間中「職業訓練受講給付金」の制度があります。

詳細は熊本労働局、高齢・障害・求職者雇用支援機構のホームページをご覧ください。

▼申し込み・問い合わせ先
ハローワーク菊池
(菊池公共職業安定所)
職業訓練係 作田

☎0968(24)8625

▼敷金 家賃3カ月分
▼駐車場 1,000円/月
▼入居資格
・市内に住所がある人または勤務先が市内の人
・申込者全員の所得合計が月額15万8千円以下
・持家を有していないこと
・市税などの滞納がないことなど

▼提出書類
・入居申込書(都市計画課備付) ホームページでダウンロードできます。

・住民票(統柄記載があるもの、入居者全員記載分)

・平成25年度住民税課台帳等記載事項証明書(入居者全員分)

▼申込受付期間
12月16日(月)～27日(金)
午後4時まで
土・日・祝日を除く

▼抽選日時・場所
平成26年1月6日(月)
午後4時
市役所西合志庁舎
2階中会議室

▼入居予定日
平成26年1月16日(木)

詳細はお問い合わせください。

▼申し込み・問い合わせ先
都市計画課(西合志庁舎)

☎(242)1104

▼所在地
野々島4416-9

▼間取り・募集戸数
1LDK・2戸

▼学校区
西合志中央小・西合志中

▼月額家賃
19,600円/月

29,200円/月

世帯の所得に応じます。

2013 広報こうし12月

KOSHICITY PUBLIC RELATIONS

12

新規採用職員紹介

H25・11・1採用



環境衛生課
堤 伸人

今まで培ってきた経験を生かし、市民の皆さんのために貢献できるように一生懸命頑張ります。よろしくお願ひします。

住宅リフォーム助成 商品券取扱店募集

市の住宅リフォーム助成で交付している商品券を取り扱う店舗を募集しています。

▼登録要件

次のいずれかに該当する事業所

- ・市内に店舗などを有する事業者
- ・市商工会会員

▼登録期間

平成26年3月31日(月)まで

▼問い合わせ先

市商工会本所(御代志)
☎(242)0733

FUNFUNトランポリン 体験会

▼とき 12月21日(土)

午前10時30分～11時30分

▼ところ

泉ヶ丘体育館2階多目的室

▼対象

小学生・幼児(保護者同伴)

▼参加費 200円

▼申込方法

当日、午前10時～10時30分

に受け付けします。

▼持ってくるもの

靴下、水筒

▼問い合わせ先

ヴィーブルFUNクラブ
事務局(ヴィーブル内)
☎(248)5555

自衛官募集

募集種目	受付期間	試験日	受験資格
高等工科学校 生徒(一般)	平成26年1月10日(金) まで	1次 平成26年1月18日(土) 2次 平成26年2月1日(土)～4日(火) 最終合格発表 平成26年2月21日(金)	男子で中卒(見込含) 17歳未満の人
防衛大学校学生 (一般・後期)	平成26年1月22日(水) ～31日(金)	1次 平成26年3月1日(土) 2次 平成26年3月13日(休) 最終合格発表 平成26年3月20日(休)	高卒(見込含)21歳未 満の人(自衛官は23歳 未満)

●申し込み・問い合わせ先 自衛隊熊本地方協力本部 菊池分駐所 ☎0968-24-2772

警察署協議会ご存じですか

警察署協議会とは

警察署の業務運営に地域住民の皆さんの意見を反映させるため、警察署長の諮問に応じるとともに、警察署長に対して意見を述べるための機関です。公安委員会が委嘱します。

警察に対する意見・要望などは、警察署協議会の皆さんを通じ、または大津警察署総務課宛にお寄せください。

●問い合わせ先

大津警察署 総務課 ☎294-0110

大津署管内の警察署協議会委員

市町村	氏名
合志市	渡邊 千恵子さん(御領)
	青山 隆幸 さん(黒石団地)
	永尾 テル子さん(武蔵野台)
大津町	三池 國重 さん
	伊東 暢子 さん
菊陽町	野上 武 さん
	豊住 久美子さん
西原村	工藤 浩修 さん

自分のため 大切な人のために 子宮頸がん・乳がん検診

問い合わせ先 健康づくり推進課 健康推進班（西合志庁舎）

☎(242)11833

9月、10月でがん複合検診（集団検診）が終了し、本年は約5,500人が検診を受けました。12月から医療機関で受ける施設検診（子宮頸がん、乳がん検診）が始まります。

子宮頸がんは、女性の命はもろいこと、妊娠や出産の可能性まで奪ってしまうことがあります。初期にはほとんど自覚症状がありません。そのため、定期的な検診で早期に発見することが大切です。

子宮頸がんは（ヒトパピローマ）ウ

検診期間 平成26年2月28日（金）まで

子宮頸がん検診

対象 20歳以上の女性

内容 子宮頸部細胞診

委託医療機関 池田クリニック

菊陽レディースクリニック

北熊本井上産婦人科医院

自己負担 20歳～69歳 1,600円

70歳以上 600円

乳がん検診

対象 30歳以上の女性

内容 乳房視触診、超音波検査

委託医療機関 庄嶋医院

三隅胃腸科内科外科医院

自己負担 30歳～69歳 1,500円

70歳以上 500円

イルス感染が主因で、20～30歳代の若い人に増えています。

また、乳がんは40歳代が発症のピークです。早期治療のためには早期発見が大切です。セルフチェックと合わせて、乳がん検診を受けたことがない人は一度、受けてみませんか。

申込者には問診票を送付しています。申し込みをしていない人で検診を希望する人は、各庁舎・支所でお申し込みください。

セルフチェック

生理が終わった4、5日目が、乳房が最も張らない時期なのでおすすめです。乳房や脇の下にしこりがないか、乳首をつまんで分泌物がないかを確認します。



血糖値が上がり始めた人は必見 こうし健康塾 血糖コントロール教室

問い合わせ先 健康づくり推進課 健康企画班（西合志庁舎）

☎(242)11833

応募多数の大人気講座！

特定健診で血糖コントロールが必要なのは6割以上います。血糖値が高い状態が続くと、糖尿病や腎不全につながります。血糖はしっかりと「コントロールすること」で、重症化を防ぐことができます。

この機会に血糖のしくみや血糖値を下げる秘訣を学んでみませんか。

●ところ 泉ヶ丘市民センター

●時間 午後2時～3時30分

●対象

次のいずれにも該当し、全日程参加できる人

①空腹時血糖・随時血糖やHbA1cの値が上がり始めの人、高い人

②内服などをしていない人

●定員 30人
申込多数の場合は、初めて参加する人などを優先します。

●参加費 無料

●申込方法
12月24日（火）までに健康づくり推進課へ電話もしくは窓口でお申し込みください。

期日	タイトル	内容
1月8日(水)	私の血糖値、HbA1cが高い理由	疑問解決 私の血糖はどうして上がったの？ 爽やかに楽しく運動して血糖値を下げよう
1月15日(水)	血糖値、HbA1cを下げる運動のポイント	燃焼系のカラダをつくって血糖をバンバン燃やそう 筋トレの効果
1月22日(水)	血糖値、HbA1cを下げる食事のポイント	食べ物の真実 血糖が上がらない「私の丁度いい量」を知る 血糖を上げる食べ物、食べ方
1月29日(水)	継続のコツ	血糖をコントロールするためのコツを知ろう 続けていくために大切なこと

※HbA1c…過去1～2カ月間における平均的な血糖レベルを表す値

明るい選挙推進協議会委員を紹介しす



市選挙管理委員会は、明るい選挙推進協議会委員（通称 選挙サポーター委員）の公募を行ない、11月13日付けで平田友幸選挙管理委員長より12人の委員に委嘱状を交付しました。

明るい選挙推進協議会の活動と目的

明るい選挙推進協議会は、各種選挙が明るく正しく行なわれるよう啓発活動を行なう住民参加型のボランティア団体です。

選挙は、私たちが政治に参加する最も重要で基本的な機会ですが、残念ながら投票への参加率は、毎回下がる傾向にあります。特に、これからの社会を担う20歳代～30歳代の投票率は、60歳代の投票率の約半分となっています。投票率を上げることは大変難しい問題ですが、選挙サポーター委員の皆さんとともに啓発活動を続けていきます。

明るい選挙推進協議会委員（選挙サポーター委員）

木村 芳聰さん(灰塚)	本田 祥子さん(杉並台)
渡邊 安二さん(中林)	上野 義博さん(後川辺)
山本 良隆さん(新開)	津田 揚子さん(永江団地)
上田 蜜範さん(若原)	丸山 健斗さん(泉ヶ丘)
田上 利廣さん(泉ヶ丘)	津田 啓佑さん(永江団地)
相川 幸恵さん(永江団地)	西野 浩史さん(大池)

任期満了に伴う合志市長選挙の投票日を平成26年3月16日(日)に決定しました

合志市長の任期満了(平成26年4月1日)に伴う市長選挙を3月16日(日)に行ないます。告示日は3月9日(日)です。2月に立候補予定者説明会を予定しています。詳細は広報1月号でお知らせします。

●問い合わせ先

市選挙管理委員会(合志庁舎) ☎248-1112

市役所・各施設の年末年始の閉庁日・休館日

施設名	☎	閉庁・休館期間	施設名	☎	閉庁・休館期間
市役所 合志庁舎	248-1111	12月28日(土)～ 1月 5日(日) 1月5日(日)は 合志庁舎日曜開庁 午前9時～午後1時	合志図書館	248-5754	12月28日(土)～ 1月 4日(土)
			西合志図書館	242-5555	
			泉ヶ丘市民センター図書館	247-1315	
			泉ヶ丘市民センター公民館	248-3453	
西合志庁舎	242-1111	12月28日(土)～ 1月 5日(日)	野々島公民館	242-1636	
泉ヶ丘支所	248-3453	12月28日(土)～ 1月 5日(日)	須屋市民センター	346-4112	
須屋支所	345-4400		黒石市民センター	242-2321	
ヴィーブル	248-5555	12月28日(土)～ 1月 4日(土) 1月4日(土)は 施設予約のみ受付	三つの木の家	248-6277	
			合生文化会館	242-3218	
			人権ふれあいセンター	248-3893	
			ふれあい館	242-7000	
御代志市民センター	242-1190	12月28日(土)～ 1月 4日(土)	老人憩の家	242-2030	12月31日(火)～ 1月 3日(金)
			みどり館	248-0400	

年末年始のパスポート申請はお早めに

12月28日(土)～1月5日(日)までパスポート窓口は休みになります。パスポートの申請から交付まで11日間必要です。(土・日・祝日、年末年始は含みません)十分に余裕を持って申請してください。

●問い合わせ先 市民課(合志庁舎) ☎248-1113



年末年始のごみ収集・し尿汲み取り

ごみ出しは午前8時30分までをお願いします。

●個人搬入

搬入は4トン車以下に限ります。
所定の手数料が必要です。
環境美化センターへの可燃ごみの搬入はできません。

●搬入先

- ・可燃ごみ・可燃性粗大ごみ
東部清掃工場（大津町古城 1046-2）
☎293-5245
- ・資源物・埋立ごみ・不燃性粗大ごみ
環境美化センター（大津町大津 115）
☎293-1222

●し尿汲み取り

12月21日(土)午後4時まで、業者へ直接連絡してください。
(汲み取りの最終日は12月27日(金)午後4時まで)

●粗大ごみ収集受付

1月収集分の予約受付は12月27日(金)までにご連絡ください。地区によって収集業者が決まっています。ごみ収集予定表の裏面をご確認ください。

- ・粗大ごみ収集・し尿汲み取り連絡先
株セイブクリーン
☎242-0059 ☎0120-812-583
有宇都宮産業（粗大ごみ収集のみ）
☎345-8961 ☎0120-958-367

(株セイブクリーンでは、粗大ごみと臨時ごみの24時間受付を行なっています。時間外の受け付けは、ホームページのみです。

http://savegr.com/index.php/katei-jigyosho_1_gomi/
電話での受け付けは午前8時30分～午後4時。

期 日		12月										1月					
		21	22	23	24	25	26	27	28	29	30	31	1	2	3	4	5
		土	日	月	火	水	木	金	土	日	月	火	水	木	金	土	日
市 収 集	可燃・資源物 埋立ごみ	合志市ごみ収集予定表のとおり															
個 人 搬 入	東部 清掃工場	可燃性 粗大ごみ 燃やすごみ	午前8時30分 ～正午	休み	午前8時30分～午後5時							休み	午前8時30分 ～正午	休み			
	環境美化 センター	不燃 性粗大ごみ 資源物 埋立ごみ	休み	休み	午前8時30分～午後5時							休み					
し尿汲み取り		平常どおり	休み	平常どおり	休み							平常どおり	休み				

コミュニティバスの年末年始運行

レターバス

12月28日(土)～1月5日(日)
土・日・祝日ダイヤ運行

循環バス・乗り合いタクシー

通常ダイヤ運行

●老人憩の家バス停

12月31日(火)～1月3日(金)
休館のため県道沿いの路線バス停に停車

●みどり館バス停

12月29日(日)、30日(月)
開館が午前9時～午後3時のため、レターバス左右回り⑤⑥便
(午後3時以降の便)は停車しません。

12月31日(火)～1月3日(金)

休館のため停車しません。

●問い合わせ先 企画課 政策企画班(合志庁舎) ☎248-1813

休日在宅医 休日開局薬局

菊池都市医師会テレホンサービス ☎ 0968-25-3300

※変更になる場合があります。最新情報は、上記でご確認ください。(歯科と薬局を除く)

月日	医療機関名	診療科目	所 在	☎
12月8日	西山医院	内・循・小	菊池市	0968-25-2561
	ふじおか内科	内(循・消)	菊陽町	232-7550
	緒方整形外科医院	整・リハ・リウ	幾久富	248-8181
	いしはら皮膚科クリニック	皮	大津町	293-3003
	金田歯科医院	歯	大津町	293-1387
	西本真生堂薬局合志店	—	幾久富	247-6717
12月15日	武蔵しもむら医院	内・ア・小	菊陽町	339-7561
	古田医院	内・循内	菊池市	0968-25-2280
	菊陽台病院	整・内	菊陽町	232-1191
	松岡耳鼻咽喉科医院	耳	菊陽町	232-5011
	原賀歯科医院	歯	菊池市	0968-25-0202
12月22日	古川医院	内・外・小	菊陽町	232-1566
	牧診療所	内・胃	菊池市	0968-25-2317
	岩倉整形外科医院	整・形・リハ・麻	大津町	293-8888
	いのうえ眼科	眼	須屋	344-1311
12月23日	竹田津歯科医院	歯	大津町	294-0787
	なみかわ小児科	小	大津町	293-1163
	中野クリニック	内・消・腎	菊池市	0968-25-5861
	ナカシマセブクリニック	内	須屋	288-0777
12月29日	黒川産婦人科医院	産・婦	菊池市	0968-25-1071
	緒方整形外科医院	整・リハ・リウ	幾久富	248-8181
	まつもとこどもクリニック	小・ア	須屋	338-8960
12月30日	みやの小児科	小	幾久富	248-5800
	いげざわこどもクリニック	小	野々島	242-6633
	ナカシマセブクリニック	内	須屋	288-0777
12月31日	まつもとこどもクリニック	小・ア	須屋	338-8960
	川口病院	内・外・整	菊池市	0968-25-2230
	岸病院	外・消	菊池市	0968-38-2750
	菊池眼科	眼	菊池市	0968-25-5678
	菊池都市医師会立病院	内	菊池市	0968-25-2191
	菊池中央病院	内・外	菊池市	0968-25-3141
	菊陽台病院	整・内	菊陽町	232-1191
武蔵しもむら医院	内・ア・小	菊陽町	339-7561	

※12月29日、30日は合志市の休日当番医のみ掲載しています。

月日	医療機関名	診療科目	所 在	☎
1月1日	川口病院	内・外・整	菊池市	0968-25-2230
	岸病院	外・消	菊池市	0968-38-2750
	菊池有働病院	精	菊池市	0968-25-3146
	菊池都市医師会立病院	内	菊池市	0968-25-2191
	菊池中央病院	内・外	菊池市	0968-25-3141
	菊陽台病院	整・内	菊陽町	232-1191
	川口病院	内・外・整	菊池市	0968-25-2230
1月2日	岸病院	外・消	菊池市	0968-38-2750
	菊池有働病院	精	菊池市	0968-25-3146
	菊池都市医師会立病院	内	菊池市	0968-25-2191
	菊池中央病院	内・外	菊池市	0968-25-3141
	菊陽台病院	整・内	菊陽町	232-1191
	川口病院	内・外・整	菊池市	0968-25-2230
	岸病院	外・消	菊池市	0968-38-2750
1月3日	菊池有働病院	精	菊池市	0968-25-3146
	菊池都市医師会立病院	内	菊池市	0968-25-2191
	菊池中央病院	内・整	菊池市	0968-25-3141
	いげざわこどもクリニック	小	野々島	242-6633
	菊陽レディースクリニック	産婦	菊陽町	213-5656
	菊陽台病院	整・内	菊陽町	232-1191
	みやの小児科	小	幾久富	248-5800
1月5日	七城木村クリニック	内	菊池市	0968-26-9555
	光の森脳神経外科内科	脳・神内・内	菊陽町	232-7711
	堀田眼科	眼	菊陽町	292-3455
	もとだ歯科医院	歯	菊池市	0968-38-6373
1月12日	河野内科クリニック	内・呼内・ア・循内・消内・神内・小	菊陽町	233-1717
	旭志石田医院	内・循・神内	菊池市	0968-37-2037
	庄嶋医院	胃・肛・外	合生	242-3388
	たに耳鼻咽喉科アレルギー科	耳・ア	菊陽町	233-3387
	ひろ歯科クリニック	歯	菊陽町	285-3456
	いげざわこどもクリニック	小	野々島	242-6633
1月13日	赤星医院	内・呼	菊池市	0968-25-2738
	熊本リハビリテーション病院	整・内	菊陽町	232-3111
ちが産婦人科医院	産・婦	菊陽町	232-9131	



人権教育シリーズ 19

市では人権教育の推進のため、さまざまな活動や啓発に取り組んでいます。ここでは、取り組みの内容や情報を定期的に お知らせしていきます。

障がいのある人が安心して暮らしていただくために 障がいのある人の人権 知っていますか 障害者虐待防止法

障害者虐待防止法（正式には「障害者虐待の防止、障害者の擁護者に対する支援等に関する法律」）が、平成24年10月1日に施行されました。

これは児童や高齢者への虐待を防ぐ取り組みに続くもので、虐待によって障がい者の権利や尊厳がおびやかされることを防ぐ法律です。

障害者虐待防止法では、虐待を養護者による虐待、障害者福祉施設従事者などによる虐待、使用者による虐待に分けています。具体的には殴る蹴るなど体に傷や痛みを負わせる身体的な虐待、性的、心理的、経済的虐待、放棄・放任（ネグレクト）があげられます。



ひよっとしたら・・・ 虐待に気づいたら速やかに通報を

虐待は、どこか家庭や施設・職場でも起こりうる問題です。虐待を受ける人、してしまいう人が虐待だと認識できず、自分から助けを求められない場合があります。そのため、虐待をもっと身近な問題として、一人一人が小さな兆候を見逃さず、できる限り早く発見することが大切です。「見て見ぬふり」は虐待を許しているのと同じことです。地域ぐるみの早めの対応や支援が、問題の早期解決にもつながります。

誰もが安心して 共に生きる社会をつくるために

私たちは、まず障がい者を理解することが大切です。「障がいとは誰にでも生じ得る身近なもの」「外見ではわからない障がいもある」「障がいは多種多様で、同じ障がいでも一律ではない」ことを認識しなければなりません。

障がいや社会的障壁によって、日常生活や社会生活に相当な制限を受けている人が多いのが現状です。

だからこそ、障がい者に接するとき、忘れてはならないことがあります。困っている障がい者を見かけたら「何か私にできることはありますか」と一声かける勇気をもつことです。また、障がいがあるからと決めつけず、個性や能力を見極め、生かす手立てを考えることも必要です。そうすれば、誰もが人格と個性を尊重し合える共生社会が実現できるのではないのでしょうか。

障がいを個人の問題ではなく、生身の人間がさまざまな状態を持つことは当然であり、障がいを個人の特質、個性と捉えて、共に生きることが大切なのです。

みんなが協力して、誰もが安心して暮らせる社会をつくりましょう。

一人で悩まず相談を

一人で抱え込んだり、放置したりせず、地域社会の支援を受けながら問題を解決していきましょう。

相談機関

合志市障がい者虐待防止センター

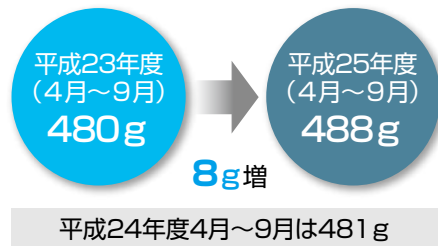
障がい者支援センター「れんがの家」

☎(242) 2271



燃やすごみの量を 減らしましょう

家庭から出る燃やすごみの量 (一人1日あたり)



※ごみ排出量については、東部清掃工場に収集車で搬入されるごみと直接搬入されるごみの量です。可燃性粗大ごみは含みません。

燃やすごみ減量のポイント

燃やすごみの中には、食事の食べ残しや未使用の食品が多く含まれています。日本の食糧自給率は、約39%で残りのほとんどを輸入で補っています。食品を無駄にしないために不要なものは買わないようにしましょう。

無駄をなくすポイント

- ・ 買い物に行く前に冷蔵庫の中を確認する。
- ・ 買い物メモを用意し不要なものは買わない。
- ・ 買い物に行く時は、エコバッグを持参する。
- ・ 賞味期限や消費期限を見てから買う。

ストップ滞納!

九州市町村合同公売会in熊本

問い合わせ先 税務課 収納班 (合志庁舎) ☎(248)1114

市税の滞納処分の一環として差押えた財産(家電、日用品、雑貨など)の公売会を九州の市町村合同で開催します。入札は、どなたでも参加できます。

●とき 平成26年1月12日(日)
午前9時開場

●ところ 益城町総合体育館

●公売物件
約600品

家電製品、貴金属、日用品など

●公売方法 入札方式

●当日必要なもの

・印鑑

(認印可、法人の場合は代表者印)

・購入代金(入札金額)

・本人確認ができるもの

(運転免許証、健康保険証など)

・委任状(代理人が入札する場合)

●その他

・公売物件は「中古品扱い」です。

保証・返品は受けられません。

・公売前に滞納税が完納になった差押財産は、公売中止となります。

公売とは

市税などが滞納になると、滞納処分として財産の差押えをします。差押えた財産は、そのままでは滞納市税に充当できないので、売却して現金化し充当します。この売却のことを公売といえます。

税金は納期限内に納めましょう



公売会風景

こころは

消費生活センターです

インターネット接続回線契約

「料金が安くなりますよ」といった電話がよくかかってくる」

相談事例

10日ほど前、電話会社の代理店を名乗る人から「インターネットを光回線にしないか」と電話があり、母が対応したが、よく分からず適当に「はい、はい」と答えた。昨日、電話会社からハガキが届き、光回線でインターネット接続回線契約をしたことになっていました。クーリング・オフしたい。

当事者 30代男性

解説

インターネット接続回線は、電気通信サービスです。同サービスは、電気通信事業法により消費者の利益が保護されているため、クーリング・オフはできません。しかし、事業者の自主基準によりクーリング・オフ制度が設けられているところや、工事前無償契約解除制度などがある場合がありますので、契約内容の書面をよく確認しましょう。今回の相談では、ハガキに「クーリング・オフすることができると書いてありました。」

対策

①電気事業者の自主基準では、勧誘の際は、事業者名・氏名・勧誘目的を伝え説明することになっています。

②インターネット接続回線の訪問販売や電話勧誘販売では、工事無料・初期費用無料・〇カ月まで無料などの特典がありますが、複数年契約を条件とする場合などがあるので、注意が必要です。

③インターネット接続回線の契約には、電話会社、代理店、プロバイダーサポートセンターなどの業者が関係し、サービスの内容や仕組みが複雑です。契約前には、内容や料金、解約手続きなどをよく確認しておきましょう。

④無料利用期間がある場合には、期間内に解約する場合の手続きや有料になる時期も確認しておきましょう。

不明な点などは、市消費生活センターへ気軽に相談ください。

問い合わせ先

消費生活センター
(合志庁舎2階 総務課)
☎(248)5442

相談受付時間

平日 午前10時～午後4時



住み慣れた地域ですっと生活していくために

～合志市介護保険の現状～

高齢化の進展などにより 介護・支援を必要とする人が増加

高齢化の進展や介護保険制度の定着などに伴い、要介護（要支援）認定を受ける人が増えています。認定率（第1号被保険者に占める65歳以上の認定者の割合）は平成24年度17.8%で、熊本県より1.8ポイント下回り、全国を0.5ポイント上回っています。また、介護度別の内訳は軽度（要支援1・2、要介護1）の人が認定者数の約半数を占めています。

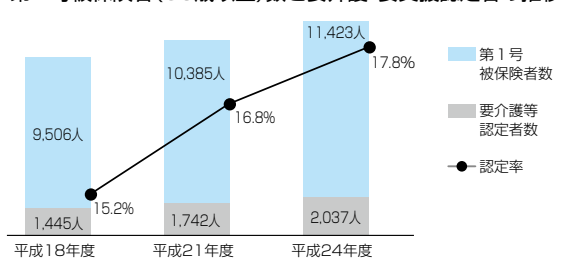
介護サービス利用者・介護保険給付費は 今後も増加の見込み

平成24年度介護サービス利用者は1,756人（要介護認定者の約86%）で、居宅でのサービス利用が全体の約72%を占めています。主に「訪問介護」「通所介護」「福祉用具貸与」サービスを利用しています。また、平成24年度の介護保険給付費（介護サービスに必要な費用から利用者負担金を除いたもの）は約30億8千5百万円で、平成18年度の約1.4倍になっており、今後も増加が見込まれます。

いつまでも元気でいるために

増加する介護保険給付費を抑えて介護保険料への影響を少なくするために、市では要介護状態にならないための介護予防事業を推進しています。

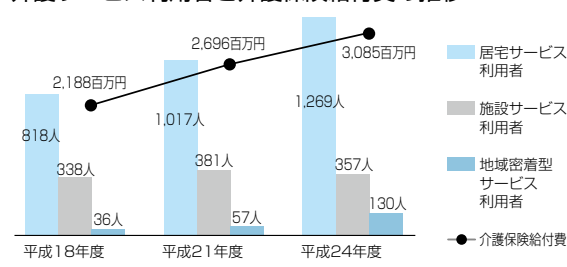
第1号被保険者(65歳以上)数と要介護・要支援認定者の推移



要介護度別認定者の推移

	要支援		要介護					総数
	1	2	1	2	3	4	5	
18年度	185	202	280	259	204	184	131	1,445人
21年度	195	253	379	264	238	221	192	1,742人
24年度	231	308	426	346	245	274	207	2,037人

介護サービス利用者と介護保険給付費の推移



弁天元気クラブ教室

元気で若々しい身体を保つために、みんなで体を動かしてみませんか。

- **と き** 平成26年1月～3月の3カ月間
週1回 午前10時～午後1時30分
- **と ころ** ユーパレス弁天2階トレーニング室
(希望者は送迎あり)
- **内 容** 筋力トレーニング・ストレッチ・脳トレーニング・健康チェック・健康入浴・食事・口腔ケア・栄養指導など
- **対 象** 65歳以上の市民で、介護保険を利用していない人 20人
- **参加費** 700円(昼食代含む)
昼食を取らない人は200円のみです。
早く帰る場合、送迎はありません。
- **申し込み・問い合わせ先**
こうし高齢者相談センター ☎242-1124

認知症の人を地域でささえあう体験会を開催



11月17日、泉ヶ丘体育館で認知症の人を地域でささえあう体験会を行ない124人の参加がありました。有限会社ひとちいき計画ネットワーク、代表取締役佐伯謙介さんの講演会があり、地域づくりにおけるネットワークの構築についてみんなで考えました。

認知症の人への声のかけ方を学んだ後、実際に6

人の徘徊役を捜索する「徘徊模擬訓練」を行ないました。南ヶ丘小学校区をみんなで歩き、声かけや徘徊者発見時の伝達訓練をしました。参加者からは、「声をかけるのが難しかったです」「認知症の人への対応方法など、勉強になりました」「質問に苦労しました」などの意見がありました。

今日は寒かですね、
どっかいきよなはったですか？



ゆっくり相手に近づき視野に入ってから、なじみの言葉で話しかけます

こんにちは、私はすぐその〇〇です。
どこからきなはったですか？



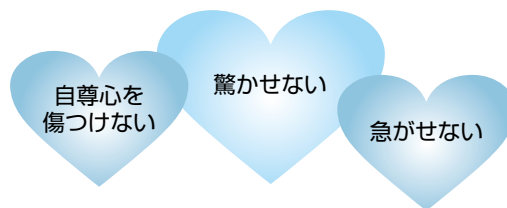
目線をあわせゆっくりと話かけます

認知症の人への声かけの仕方



訓練では、認知症の人への声かけについても学びました。認知症の人は突然声をかけると驚かれます。それを難しいと感じるかもしれませんが、うまくいなくても大丈夫です。声をかけてくれたことが、本人には大切なことです。正解、不正解よりも、心をこめて声かけをしてみてください。

具体的な対応のポイント



◆望ましい声かけ方

- ・ ゆっくり近づく
- ・ 相手の視野に入ってから話かける
- ・ 目線を合わせゆっくりと穏やかな口調で
- ・ 少しゆっくり歩きながらやさしく声かけを
- ・ わかりやすい簡潔な言葉で
- ・ 一つずつ話かける
- ・ 答えをゆっくり待つ
- ・ 笑顔で相手のペースに合わせる
- ・ なじみの場所や土地（方言）の言葉を使う

◆声かけ例

- ・ 「こんにちは」「寒いですね」など、ごく普通にあいさつから。
- ・ 「私はすぐその〇〇ですが、どこからいらっしやいましたか」「どこへ行かれますか」「何かお困りですか」「大丈夫ですか」「何かお手伝いしましょうか」「少し休んでいかれませんか」「お茶でもいかがですか」などと声かけ、少し座るように促す。

新着本 new title



新刊お薦め



男子家事

阿部 絢子 監修
株式会社 マガジンハウス 刊

家事を面倒くさがっている男子、そんな男子にこの本は家事の意味を論理的に説明している。

例えば、キッチン男子のピッチャーマウンド。回数を重ねることにうまくなる。などなど、目からうろこの一冊。家事を義務と思わず、教養の一つと思う事がポイントだ。これから一人暮らしする予定の男子へ、自分の生活環境をマネジメントしてみては。

環境をマネジメントしてみては。



スナックちどり

よしもとばなな 著
文藝春秋 刊

離婚したばかりの私と親代わりの祖母を亡くした従妹のちどり。寂しさを抱えた二人は、イギリスの西端の町ペンザンスで、5日間の不思議なときを過ごす。時間がとまったような空間「スナックちどり」で、「私」は少しずつ小さな希望を見出していく。

インターネットでペンザンスの食や風景を見ながらページをめくるのもおすすめ。

一般書

- | | |
|--|--|
| 祈りの幕が下りる時
恋しくて
黒田管兵衛その生涯
傷
あさきゆめみし 上
幽霊恋文
はやり葉
今日も日暮里
「しなやかな血管」で若返る！
「教養」を最強の武器にする読書術
「個」育て論～おぎ・もぎ対談～
ぜんぶわかる世界遺産 上・下
お世話する人・される人がラクになる介護
女子栄養大学の最高の朝ごはん
書で心を伝える年賀状 | 東野 圭吾 著
村上 春樹 編訳
不破 俊輔 著
堂場 瞬一 著
ジェームス三木 著
赤川 次郎 著
鳥羽 亮 著
片岡 鶴太郎 著
池谷 敏郎 著
樋口 裕一 著
尾木 直樹 著
成美堂出版編集部 編
宮子 あずさ 著
香川 芳子 著
幕田 魁心 著 |
|--|--|

児童書

- | | |
|---|--|
| 魔女がまちにやってきた
まほうの地図
都会のアリス
日本の地獄・極楽なんでも図鑑 3
おやこ寄席
笑顔の架け橋
とさか恐竜コリトサウルス
人形たちの教室
危険生物大百科
せかいでいちばん大きなおいも
ふしぎなタネやさん
しりとりさんぽ
ねすみくんのだいすきなもの
へんしんレストラン
ネコがすきな船長のおはなし | 村上 勉 著
藤沢 優月 著
石井 睦美 著
松尾 恒一 著
桂 文我 著
藤本 美郷 著
関口 たか広 著
相原 れいな 著
今泉 忠明 著
二宮 由紀子 著
みやにし たつや さく
石津 ちひろ さく
左近 蘭子 さく
あきやま ただし さく
インガ・ムーア さく |
|---|--|

西合志図書館

おはなし会

とき 毎週土・日曜日 午後2時～

ところ おはなしの部屋

★12月21日(土)は、小学生のためのおはなし会です。

マインドシアター

12月はありません。

合志図書館

おはなし会

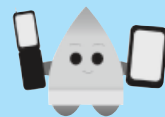
とき 毎週土曜日 午後2時30分～

ところ おはなしコーナー

赤ちゃんのためのラッコちゃんおはなし会

とき 毎月第3木曜日 午前11時～
(30分程度)

ところ ヴィーブル1階 福祉会館 休養娛樂室



ふたご座流星群特別観望会

三大流星群のひとつ。一晩に見られる流星数としては年間最大の流星群で、今年是最良に近い条件で観測することができるでしょう。暖かい服装で天文台へ来てください。

とき 12月14日(土) 午後7時～
ところ 西合志図書館天文台
入場無料 雨天・曇天の場合は中止します。



問い合わせ先 西合志図書館

星空観望会 とき 毎週土曜日 午後7時～9時
ところ 西合志図書館天文台

12月の星空 - GEMINI ふたご座 -

流星群で注目されている「ふたご座」。オリオン座のとなりに同じくらいの明るさの星が二つ並んでいます。これがふたごの「カストル」と「ポルックス」です。それぞれの星がふたごの頭の部分となり、オリオン座に向かう星々が体を形作っています。

図書館まつり

10月26日、27日、西合志図書館で、図書館まつりを開催しました。2日間で、2,100人の参加がありました。



図書館まつり入選作品表彰式

11月9日、ヴィーブルで「読書感想文」「本の帯」入選者への表彰式が行なわれました。入選作品は、西合志図書館ロビーとヴィーブル2階通路に展示しています。



年末・年始休館中の資料の返却

12月28日(土)～1月4日(土) 年末年始のため休館します

年末年始の休館中は、図書・雑誌のみ各館に設置している返却ポストへ返却できます。CDやビデオテープ・DVD・紙芝居は、破損のおそれがありますので必ず開館日にカウンターに返却してください。

返却ポストの場所



西合志図書館……正面玄関左側
合志図書館……ヴィーブル正面玄関左側
泉ヶ丘市民センター図書館…12月28日～1月4日は施設閉庁のため返却できません
須屋市民センター…12月28日～1月4日は施設閉庁のため返却できません

移動図書館車巡回 ひまわりドンちゃん号



※移動図書館車の貸し出し時間は、約20分です。早めにお越しください。



月日	巡回地	時間	月日	巡回地	時間	月日	巡回地	時間									
12月10日 (火)	ふれあい館 みずき台東側公園 みずき台集会所予定地 東須屋区公民館 須屋市民センター 上須屋学習センター	10:10 13:30 14:00 14:30 15:00 15:30	12月24日 (火)	(元)つどいの広場 橋ノ元街区公園入口 ユトリック区公民館前 北区構造改善センター	13:30 14:00 14:30 15:00	1月15日 (水)	新開区公民館 黒石区公民館 黒石市民センター 農研宿舍A棟前	14:00 14:30 15:00 15:30									
									12月11日 (水)	新開区公民館 黒石区公民館 黒石市民センター 農研宿舍A棟前	14:00 14:30 15:00 15:30	1月7日 (火)	灰塚区構造改善センター 合生文化会館 黒松区公民館 上生区禁酒記念碑前	13:30 14:00 14:30 15:00	1月21日 (火)	南陽区公園前 西須屋団地区集会所前 県営住宅区5棟前駐車場 榎ノ本元気な家ひまわり前	13:30 14:00 14:30 15:00
12月18日 (水)	合志中央団地前 みどり館 辻久保区学習センター 弘生区集落センター	13:30 14:00 14:30 15:00	1月14日 (火)	みずき台東側公園 みずき台集会所予定地 東須屋区公民館 須屋市民センター 上須屋学習センター	13:30 14:00 14:30 15:00 15:30	1月22日 (水)	合志中央団地前 みどり館 辻久保区学習センター 弘生区集落センター	13:30 14:00 14:30 15:00									

西合志図書館 ☎ 242-5555 合志図書館 ☎ 248-5754 泉ヶ丘市民センター図書館 ☎ 247-1315
※12・1月の休館日は31ページのお知らせカレンダーをご覧ください。



ヴィーブル & コミュニティ情報

年末年始休館 ヴィーブル内施設全館 12月28日(土)～1月4日(土)(1月4日は施設予約のみ受付します)

申し込み・問い合わせ先 ヴィーブル ☎248-5555 FAX248-5450 Eメール gakyusu@city.koshi.lg.jp

合志市市民大学を開講します



西暦713年(和銅6年)の好字令により、「合志」という地名が誕生して今年で1300年。本年度の市民大学は、合志地域の自然環境や古代の人たちの暮らし、竹迫氏と合志氏の盛衰の歴史をたどる「合志の自然と歴史」コースを開催します。

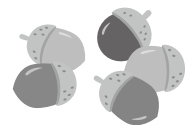
合志の自然と歴史コース

演 題 ・ 内 容	講 師	開催日時
①合志台地の生いたち 私たちが暮らす合志台地は、どのようにして現在の姿になったのでしょうか。その生いたちを探っていきます。	合志市郷土・歴史資料館館長 西合志町史執筆者 齋藤 富士男	1月11日(土) 午後1時30分～3時
②合志市の植物 合志地域の人里に見られる身近な植物について解説し、併せて県内の希少植物を紹介します。	熊本記念植物採集会会長 西合志町史執筆者 東矢 力也さん	1月18日(土) 午後1時30分～3時
③合志の古代 遺跡の出土物から見た古代の合志。郷土資料館所蔵の出土物(石器・土器など)を見ながらの解説もあります。	合志市教育委員会 生涯学習課 西合志町史執筆者 浦田 信智	2月1日(土) 午後1時30分～3時
④竹迫氏と合志氏 中世から合志地方を治めた竹迫氏と合志氏について、そのルーツから竹迫城の落成、落城までの足どりを考えてみましょう。	合志市郷土史愛好会会長 合志町史執筆者 藤井 鴻さん	2月8日(土) 午後1時30分～3時

- **と ころ** ヴィーブル研修室(①・②・④)
西合志図書館集会室(③)
- **対 象** 市民、市内事業所に勤務の人
- **受 講 料** 800円(全4回分) 第1回講座のときに集めます。(受講料の払い戻しはできません)
- ※興味のある1講座のみの受講もできます。その場合の受講料は1講座200円です。受講希望の講座の受付の際にお支払いください。

- **そ の 他** 会場へは、レターバスや循環バス・乗り合いタクシーなど、公共交通機関をご利用ください。
託児(小学3年生まで・無料)が必要な人は、開催日5日前までにお申し込みください。
- **申 込 方 法** 氏名・住所・電話番号・年齢を、電話・FAX・Eメールでお申し込みください。
(各講座の前日午後5時まで)

子ども歴史・科学体験教室 ドングリクッキーを作ってみよう



拾ったり遊んだりするドングリは、縄文時代の人にとって大切な食べ物でした。縄文時代のドングリクッキーはどんな味がするのか、作ってたしかめてみよう。

- **と き** 12月21日(土)
午前9時30分～11時30分
- **と ころ** 泉ヶ丘市民センター調理実習室
- **対 象** 市内小学生24人
※応募多数の場合は抽選
- **参 加 費** 50円(当日集めます)
- **持 っ て 来 る も の** エプロン、タオル
- **申 込 方 法** ヴィーブルに電話でお申し込みください。
後日、申込用紙に記入してもらいます。
- **申 込 期 限** 12月18日(水) 午後5時



ドングリを粉にしています



児童館だより

児童館は、児童に健全な遊び場・機会を提供し子どもの心身ともに豊かな発達ができるように支援するところです。行事の詳しい内容は各児童館にお問い合わせください。なお、合志市子育てサイトに各児童館だよりを掲載しています。

合志市子育てサイト
<http://kosodate.city.koshi.lg.jp/>

※お金やゲーム機など貴重品は持ってこないように、また、持たせないようにしてください。



東児童館

☎248-5203

開館時間／午前8時30分～午後5時
休館日／月曜日、第2日曜日、祝日
年末年始(12月28日～1月4日)

簡単スイーツクッキング

- と き 平成26年1月19日(日) 午前10時～
- 対 象 幼児(保護者同伴)、小・中学生、または親子
- 定 員 10組
- 参加費 1人100円
- 内 容 チョコレートを使って、簡単スイーツを作ります。
- 持ってくるもの エプロン、タオル、飲み物

- 申込開始 平成26年1月5日(日)～
直接、児童館にお申し込みください(電話可)。定員になり次第締め切ります。



泉ヶ丘市民センター児童館

☎248-3453

開館時間／午前8時30分～午後5時
休館日／月曜日、第2日曜日、祝日
年末年始(12月28日～1月4日)

クリスマスをみんなでかざろう

待ちに待ったクリスマスがやってきます。クリスマスまでの10日間、バラエティに富んだオーナメント(サンタクロス、トナカイ、リースなど)を作り、みんなで児童館を飾りましょう。

- と き 12月15日(日)～24日(火)
午前10時～正午、午後1時～4時
- 対 象 幼児(保護者同伴)、小・中学生

- 参加費 無料



西児童館

☎242-7008

開館時間／午前8時30分～午後5時15分
休館日／祝日、第4月曜日
年末年始(12月28日～1月4日)

伝統行事「どんどや」を家族で体験しよう

- と き 平成26年1月11日(土)
午前10時20分集合
午前10時30分～正午
- と ころ プレーパーク近くの田んぼ
- 対 象 誰でも参加できます
- 定 員 30人程度
- 参加費 無料
- 内 容 小正月の伝統行事であるどんどやでお餅やイモを焼いて楽しみましょう。
- 持ってくるもの タオル、軍手、飲み物、防寒着、正月飾り、餅、アルミホイル、はし など

- 申込開始 12月19日(木)～
参加費を添えてふれあい館窓口にお申し込みください。電話での申し込みは仮予約となります。定員になり次第締め切ります。



ユーパレス 弁天

野々島 2441-1 ☎348-2626

営業時間 温泉……午前10時～午後11時
プール……午前10時～午後9時
物産館……午前9時～午後7時

ホームページ <http://www.u-benten.jp/>

湯のり
特売り
のり
時

12月21日(土) 本館リニューアルオープン

大変お待たせしました。

施設の老朽化に伴う大規模改修工事を終え、いよいよリニューアルオープンします。

温泉には歩行浴を新設（平成26年1月中旬より営業予定）し、館内は床がフローリングに大変身！売店やレストランも魅力あふれる施設に生まれ変わりました。

日々の健康維持、増進のための運動施設や地元の新鮮な食材が並ぶ物産館、湯ったりくつろげる温泉など楽しさいっぱいの「ユーパレス弁天」で1日を過ごしてみませんか。

リニューアルに関するイベントは物産館掲示板、ホームページをご覧ください。

歳末大売り出し

物産館では、お正月準備に欠かせない品々を多数入荷し、下記の期間に販売します。

また、地元の新鮮な農産物や加工品も豊富な品ぞろえで販売します。良い商品はお早めに！

- 歳末大売り出し期間
12月26日(木)～31日(火)

※物産館は12月31日(火)午後3時までの営業となります。



12・1 月イベントカレンダー

年末年始の営業はお問い合わせください。

日	月	火	水	木	金	土
物産館は元気に営業中				5	6	7
				本館休館(12月20日まで) ←→		
8	9	10	11	12	13	14
本館休館 ←→						
15	16	17	18	19	20	21
本館休館 ←→						リニューアルオープンイベント
22	23	24	25	26	27	28
犬猫の日				風呂の日 回数券の日 プール休	歳末大売り出し ←→	
29	30	31	1/1	2	3	4
犬猫の日	歳末大売り出し ←→		屠蘇ふるまい メンズデー	屠蘇ふるまい 福餅まき レディースデー	屠蘇ふるまい	
5	6	7	8	9	10	11
犬猫の日			日舞の日	全館休館日		

犬猫の日……【15:00～】正面玄関(屋外)前で開催。
風呂の日……【毎月15日・26日】入浴料(家族風呂は除く)半額。
レディースデー……【毎月第1木曜日】
現金で入浴した女性に次回入浴券をサービス。
メンズデー……【毎月第1水曜日】
現金で入浴した男性に次回入浴券をサービス。

イベント湯……【毎月20日】男女露天風呂でイベント湯開催。
回数券の日……この日に回数券を購入すると「無料券3枚」をプレゼント。
※定期的に開催するイベント行事になります。開催時間など詳細はお問い合わせください。なお、中止や変更になる場合がありますので、ご了承ください。

素敵な人生 素敵なパートナー



南ヶ丘小学校 校長
徳永 誠也

合志市小中学校長会より、市男女共同参画推進懇話会に参加しています。私の勤務している南ヶ丘小学校は、職員の3分の2は女性職員です。市内の小・中学校でも同じような傾向が見られます。しかし、女性の管理職（校長・教頭）の割合は、菊池管内だけでなく、県下の小・中学校も同様に低い傾向にあります。県教育委員会も女性の管理職登用を積極的に進めています。改善していかないのが現状です。

なぜ、女性管理職の割合が高まらないのでしょうか。一つの要因として、女性の権利が社会に十分に受け入れられず、認められていない現実があるのではないかと思います。その根本は家庭（教育）にあると思います。子育てや家事、介護などは、女性の役割（仕事）とする風潮（世間体）があり、

仕事に打ち込めないようにしている実態があるのではないのでしょうか。私自身も、家の外では人権の大切さを語りながら、家庭では世間体に甘えていた自分があり、つれあい（妻）を支えられず、仕事をやめさせることになりました。女性の人権は、女性の課題ではなく、男性の課題なのです。男性の理解、協力なくしては確立できないことを社会全体が理解し、取り組んでいくしかありません。

今こそ、男女が協力し、役割や立場を尊重し合い、認め合いながら生きていける社会、男女共同参画社会を創り上げていくことが求められています。私もその一助になれるよう人権感覚を高め、自分も相手も大切にしたい生き方をしたいと思っています。

よみ人こうし

合志市短歌俳句の会

西合志川柳会

安藤玄白整理

満月の天をわがもの顔として

皓こうと照る冷たき光 才藤 葉子

敬老日夫がくれたる電子辞書

先には死ぬなとほつりと言って 村井 都子

大好きな空さままな雲遊ぶ

芝に寝ころび心のひも解く 農 博明

花びらを上手にたたみしおりにし

季節の便り友にしたため 清崎アイ子

彼岸花村の入口群をなし

いらっしやいませのおもてなし 藤好クニ子

目薬のしずくが頬を伝うとき

わけもなき憂い兆しくるなり 奈須 孝子

すぐ書いておかねば歌に逃げらるる

散歩の途中木かげに入りぬ 奈須 孝子

散歩道見知らぬ人とすれちがい

挨拶交すも他生の縁 安藤 育子

友とただはしゃいで行ったオリンピック

十九の我ら戦争も知らず 田上 保子

両の手にこぼるる光今年米

稲妻に豊作祈りし母偲ぶ 都子

刈田はや阿蘇の裾野を広うして

裏阿蘇の秋蕎麦畑や空の青 幸子

引き寄せてむかご五勺もあれば足る

博明

手の平に細かさ種や緋の鶏頭

百合子

落花生ちぎる頭上にカラス舞ふ

クニ子

幸せは想い一つか秋の空

子文

通学に通い慣れても恐い道 キミコ
万引きをするりと逃がす自動ドア 優一
自動とは何かわびしい販売機 都
満点のテストスキップして帰る 玄白
新調の服でるるんクラス会 七恵
振り袖で親子るるん七五三 ミヨ
るるんと就活終わりスーツ脱ぐ 千里
喜寿祝いるるん旅をななつ星 良輔
妻の留守るるん気分昼の酒 民子
一等賞孫るるんで跳んでいる 岳人
異常なし酒もどうぞと内視鏡 矩子
るるんで帰国勝利の金メダル 範子

肥後狂句 西寿会

中原 松雪 選

どうなるもねろ 物価の値上げ目白押し フサコ
やるではないか 中二の孫と腕相撲 夢三
ちよつとだけ 母が持たせた山の幸 昇風
今の今まで 親は死ななて思とつた 桂子
高等戦術 さつとお土産まず渡す 二日坊
撫でさすり 老母の苦勞手で感じ 弘美
呑気なもん 妻子うしてて夜逃げした チサト
ぶつさらばうそんなところこ惚れとると えり子
これつきり 色よい返事せんならば 花子
ぶつさらばう 不思議外ではもてよらす 優子
今の今まで 実母とばかり信じてた 春子
秋晴れて 梨・カキ・蜜柑 舌つづみ 松雪

間違いさがし

上・下の絵から「7つ」違いを探し、答えをはがきに書いて送ってください。正解者の中から10人に、「ユーパレス弁天商品券(500円分)」をプレゼント。

- 締め切り 12月27日(金)必着
- 応募方法 はがきに必要事項を記入して、ご応募ください。

<裏面>

12月号

①	□□□□	⑤	□□□□
②	□□□□	⑥	□□□□
③	□□□□	⑦	□□□□
④	□□□□		

住所・氏名・年齢・
電話番号
ご意見、ご感想など

8611195

合志市役所
「間違いさがし」係

先月号の答え



※当選者の発表は発送をもって代えます。



絵 佐藤峰子さん(黒石団地)

地フラ事務局が行く!

この「のぼり」を目印にお越しください!

うまかもん店シリーズ
第17弾

熊本市下通りに店舗があり、合志市産の食材を使ったこだわりの料理を提供している よつぼし(居酒屋)を紹介します。

よつぼし



オススメ商品



旬の野菜の味をお楽しみください。

ポテトバター
500円

揚げたてのポテトにバターがからんで、食べたらかほくほく!おいしいポテトの味とバターの香りが口いっぱい広がります。



代表 栗崎和彦さん

酒場で地産地消をテーマに営業しています。狭い店ですが、ぜひ一度ご来店ください。当店でしか味わえない、合志市をもっとアピールできるようなメニューを考案していきます。ふらっと酒場で地場メニューをお楽しみに!

住/熊本市中央区下通1丁目
4-19 辰巳苑ビル2F
☎/356-7511
営/午後5時30分~午前0時
休/日曜日

問い合わせ先 合志市特産品地域ブランド推進協議会事務局(合志庁舎 商工振興課内)
☎ 242-1270 ホームページ <http://www.kinasse-koshi.jp>

お知らせ カレンダー

●コミュニティ施設休館

(御代志市民センター・須屋市民センター・黒石市民センター・野々島公民館)

▲ヴィーブル休館・市民体育館休館 ○みどり館休館

★市立図書館休館 ■老人憩の家休館 ◆ふれあい館休館

市県民税

国民健康保険税

固定資産税

第7期

第7期

第7期

の納期限日は1月6日(月)です。

口座振替は12月25日(水)です。

12/5 木	6 金	7 土
3歳児健診 13:15~13:45 ふれあい館 図書館延長開館 20:00まで 西合志図書館	マタニティ学級 9:30~13:00 泉ヶ丘市民センター	星空観望会 19:00~21:00 西合志図書館天文台 人権フェスティバル 9:00~12:00 ヴィーブル

8 日	9 月	10 火	11 水	12 木	13 金	14 土
窓口証明業務 日曜日開庁 9:00~13:00 合志庁舎		健康育児相談 9:30~11:00 泉ヶ丘市民センター	1歳6カ月児健診 13:15~13:45 泉ヶ丘市民センター こころの相談 13:45~要予約 西合志庁舎 法律・行政・心配ごと相談 10:00~11:30 13:00~14:30 みどり館	1歳6カ月児健診 13:15~13:45 ふれあい館 図書館延長開館 20:00まで 西合志図書館	健康育児相談 9:30~11:00 ふれあい館	ふたご座流星群 特別観望会 19:00~21:00 西合志図書館天文台
	休 ●▲★■◆	休 ○				
15 日	16 月	17 火	18 水	19 木	20 金	21 土
窓口証明業務 日曜日開庁 9:00~13:00 合志庁舎		7カ月児健診 13:15~13:45 泉ヶ丘市民センター ブックスタート 14:00~16:30 泉ヶ丘市民センター	4カ月児健診 13:15~13:45 ふれあい館	7カ月児健診 13:15~13:45 ふれあい館 図書館延長開館 20:00まで 西合志図書館 ブックスタート 14:00~16:30 ふれあい館	4カ月児健診 13:15~13:45 泉ヶ丘市民センター 法律・行政・心配ごと相談 10:00~11:30 13:00~14:30 西合志庁舎	星空観望会 19:00~21:00 西合志図書館天文台
	休 ●▲★■◆	休 ○				
22 日	23 月	24 火	25 水	26 木	27 金	28 土
窓口証明業務 日曜日開庁 9:00~13:00 合志庁舎		献血 9:30~12:00 合志庁舎		図書館延長開館 20:00まで 西合志図書館		
	休 ■◆	休 ●▲★○				休 ●▲★◆
29 日	30 月	31 火	1/1 水	2 木	3 金	4 土
休 ●▲★◆	休 ●▲★◆	休 ●▲★■◆○	休 ●▲★■◆○	休 ●▲★■◆○	休 ●▲★■◆○	休 ●▲★◆
5 日	6 月	7 火	8 水	9 木	10 金	11 土
窓口証明業務 日曜日開庁 9:00~13:00 合志庁舎		健康育児相談 9:30~11:00 泉ヶ丘市民センター	こころの相談 13:45~要予約 西合志庁舎	3歳児健診 13:15~13:45 ふれあい館 図書館延長開館 20:00まで 西合志図書館	法律・行政・心配ごと相談 10:00~11:30 13:00~14:30 みどり館	星空観望会 19:00~21:00 西合志図書館天文台 合志市民健康カントリー マラソン大会 7:45~12:00 農業公園カントリーパーク 合志市市民大学 13:30~15:00 ヴィーブル研修室
	休 ●▲★■◆	休 ○				

消費生活センター 相談方法……電話・来庁 ☎248-5442 ところ……合志庁舎 総務課内 消費生活センター
 家庭児童・女性相談窓口 相談方法……電話・来庁 ☎242-1240 ところ……西合志庁舎 子育て支援課内 家庭児童・女性相談室
 黒石原演習場関係 総務課 総務・男女共同参画班 ☎248-1112

合志市役所	須屋支所……………☎345-4400	ふれあい館……………☎242-7000	ユーパレス弁天……………☎348-2626
合志庁舎……………☎248-1111(代)	泉ヶ丘支所(市民センター)☎248-3453	三つの木の家……………☎248-6277	人権ふれあいセンター☎248-3893
〒861-1195 合志市竹迫2140	御代志市民センター☎242-1190	老人憩の家……………☎242-2030	合生文化会館……………☎242-3218
西合志庁舎……………☎242-1111(代)	ヴィーブル……………☎248-5555	西合志図書館……………☎242-5555	
〒861-1193 合志市御代志1661-1	みどり館……………☎248-0400	合志図書館……………☎248-5754	
健康づくり推進課☎242-1183	市県民税☎248-1113	税務課☎248-1114	西合志図書館☎242-5555
生涯学習課☎248-5555	合志図書館☎248-5754	人権啓発教育課☎242-1190	合志市社会福祉協議会☎242-7000

気づき うなずき フェスティバル



【講師プロフィール】

嘉島町出身。1973年公衆衛生看護学院で保健師と助産師の資格を取得。菊水町立病院保健師、総婦長などを経て、2000年慈恵病院看護部長に就任。09年熊本県立大学アドミニストレーション研究科卒。現在は全国の小・中学校、高校、大学をはじめ、各学会などで性教育や命、子育て、人権などの講演活動を行っている。趣味は生け花。

とき 平成26年 **1月18日** 土
午後1時～3時（開場 午後0時30分）

ところ **ヴィーブル文化会館**

講演 **いのち**
～「こうのとりのゆりかご」が
映し出す社会～

講師 **田尻由貴子**さん（慈恵病院看護部長）

“みんなですすめるまちづくり”
自治基本条例

手話通訳・託児あり

託児 1歳から就学前の幼児 先着10人
1月14日(木)までに総務課へお申し込みください。



問い合わせ先 総務課（合志庁舎） ☎248-1112

ちどりふで

今月号は、菊池地域の各広報担当で朝ごはんの特集をしました。取材で食事や栄養の話をしているうちに、塩分や糖分を取り過ぎているかもと感じ、少し食事に気を使い始めました。ちなみに私はお米派です。

今年もあとわずか。皆さんはどんな1年でしたか。振り返ると何があったか思い出せないぐらい、あっという間の1年でした。皆さんに支えられて、毎月無事に広報紙を発行できました。感謝です。また、大きな病気をすることもなく健康で過ごせたので、充実した年だったと思います。

これから年末に向けて忙しくなってきます。忘年会シーズンで暴飲暴食になりやすいですね。体調管理に気を付けて、心と時間にゆとりを持って、穏やかな新年を迎えましょう。 (㊦)

※10月末現在
()内は前月比

人口 57,952 (+ 125)
世帯 21,759 (+ 64)
出生……58 転入……273
死亡……45 転出……161



発行/合志市
編集/まちづくり戦略室
☎248-1028
〒861-1195
熊本県合志市竹迫2140
ホームページアドレス
<http://www.city.koshi.lg.jp>
Eメール machizukuri@city.koshi.lg.jp
発行日/平成25年12月5日



携帯用サイト

限定1,100枚



「合志1300年の歴史」記念
フレーム切手発売中

1シート1,200円(80円切手×10図柄)

1300年前、西暦713年の「好字令」により、「合志」という地名が誕生しました。このことを記念して、日本郵便株式会社九州支社が「合志1300年の歴史」フレーム切手を発行しました。記念品や贈呈品としていかがですか。

簡易郵便局を除く市内郵便局をはじめ、近隣郵便局80局で販売しています。