

1

January 2014
Number 95

広報

ごうし



つきたてのおもち
おいしいよ♪

ルワンダの子どもたちから

ありがとう

アフリカのルワンダ共和国で、JICA(独)国際協力機構)の青年海外協力隊として活動している本市出身の西村緑さん(黒石団地)から、市内小・中学生や市職員・団体などが集めて送付した学用品をルワンダの子どもたちへ配布したとの報告がありました。

西村さんの呼びかけで、学習環境が整っていないルワンダの子どもたちにノートや鉛筆などを送ろうと昨年5月に学用品を集め、6月に送っていました。



西村さんからメッセージ

たくさんの文房具にとっても驚きました。かわいい物や新品の物がたくさんあり、きっと大切にしていた物を入れてくれた子もいるのだろうなと思いがら1つ1つ確認して配りました。

文房具を受け取った子どもたちは、じっくりと眺め友達同士で見せ合い喜んでいました。日本の物は柄が多くついているので珍しいものだったようです。

学校では全ての子どもたちがボールペンやノートを持っているわけではありません。教科書も有料なので全員が持っているわけではなく、授業は先生が黒板に書いた問題や回答を板書する学習方法です。皆さんが送っていただいた文房具で、子どもたちが黒板の板書を写し、もう一度自分で復習ができるようになる大切な機会を与えてくれました。

ご協力いただいた皆さん、ありがとうございました。

西村 緑



学用品配布の様子は、市ホームページの合志市チャンネルに掲載しています。また、西村さんのルワンダリポートを市ホームページの「くらしの情報」→「学びと楽しみ」→「国際交流」に掲載しています。ルワンダの生活や文化を見ることができます。ぜひご覧ください。

今月の表紙



12月20日、このみ坂保育園で行なわれた餅つき。サプライズでくまモンが登場し子どもたちは大喜び。くまモンと一緒にきねで餅をつきました。つきたての餅を上手に丸めて、おいしそうにほおばっていました。

今月の主な話題

- 平成26年 新年のごあいさつ..... 4
- ボランティアの輪を広げよう..... 6
- 確定申告・市県民税申告はお早めに..... 10
- 地域の身近な相談相手
民生委員・児童委員が決まりました..... 13

災害に備えて

総合防災訓練 健康危機管理訓練



11月10日、合志南小学校で、黒石原区と西沖住宅区を対象にした総合防災訓練を行いました。この訓練は、防災意識の向上と地域住民が互いに協力し合うことの大切さを感じてもらうことを目的に毎年行なっています。

住民避難訓練では、菊池地方に震度6強の地震が発生したという想定で、約290人が合志南小学校校体育館に避難しました。



住民避難訓練

会場では、菊池広域連合消防本部による応急手当や心肺蘇生法の訓練指導のほか、炊き出し訓練、消防団による放水訓練を行ない、参加者は熱心に体験していました。



早朝の大雨にもかかわらず多くの住民が参加し、防災意識の高さが感じられました。

また、今回初めて市社会福祉協議会とボランティアの皆さんによる「災害ボランティアセンター設置訓練」を行ないました。

災害ボランティアセンターは、全国から支援に駆けつけるボランティアと被災者を結びつけ、スムーズな支援活動ができるように社会福祉協議会が運営しています。被災家屋内の泥出しや家財道具の後片付けなど、被災者の復興支援に欠かせないボランティアをあっせんする支援拠点となっています。平成7年に発生した阪神・淡路大震災以降、活動が広く展開されるようになりました。



災害ボランティアセンター設置・運営訓練

山鹿市と南小国町社会福祉協議会職員もセンターの運営支援に駆けつけ、ボランティア役には市民ボランティアの皆さんが参加し、それぞれがセンターの運営方法の確認を行ないました。



説明を受ける市民ボランティアの皆さん

同時にふれあい館では、市内で新型インフルエンザがまん延し、市民に健康危機が生じた場合に、被害を最小限に食い止めることを目的に開設する帰国者・接触者外来訓練を行ないました。

市立病院がない本市では、ふれあい館に診療所を開設するため、診療所としての機能

を十分に発揮できるように職員の訓練を実施しています。菊池保健所から、「新型インフルエンザに備えて」の研修を受けたあと、駐車場への誘導・受付・待合などの運営や消防署との救急搬送の調整などを職員が体験し、問題点や課題を出し合いました。



帰国者・接触者外来の待合室での対応訓練

災害はいつ起こるかわかりません。今回の訓練のような事前の備えが大切であり、各家庭で話し合い備蓄品の準備も行ないましょう。

謹賀

合志市の未来のために

合志市長 荒木 義行



市民の皆さまにおかれましては、希望に輝く新春をお迎えのこととお慶び申し上げます。

昨年は、合志1300年の記念の年にあたり、10月6日に開催しました秋祭りでは、竹とんぼによるギネス記録に市民の皆さまと共に挑戦し、見事世界記録認定となりました。まさしく「志を合わせて」という市名にふさわしい記録の誕生を大変うれしく思いました。

さて、人口の増加が続きます本市におきましては、人口の約10%を小・中学生が占め、65歳以上の高齢者の割合である高齢化率は約20%と、県の高齢化率約26%と比較しても大変若く、活気のあるまちとなっています。しかし反面、18歳を超えた年齢から他市町村への流失が増加するといった現象もおきています。これは、子育てがしやすいまちではありませんが、若い人たちの働く場所が少なく定住しにくいま

ちだと思われま

この状況を解消するため「健康都市こうし」を掲げ、心と体の健康づくりを進める「市民の健康」と、健全な財政力を目指す「稼げる市」の2本の柱を実現しようとするさまざまな取り組みを行なってきました。福祉面では、健康増進のための「ウエストサイズ大作戦」や「こうし健康塾」などの新たな事業や環境づくりを行なっています。また、市観光物産協会を設立し、新産業創出に向けた事業を推進しています。その他、土地利用に関する重点区域を設け、良好な住環境と雇用の場を確保するための施策を展開していくこととしています。

これらの取り組みは、一朝一夕に成果が現れるものではなく、行政だけで進められるものではありません。市民の皆さまのご支援とご協力をお願いいたします。

最後に、本年が皆さまにとってより良き年となりますようご祈念申し上げます。今年のごあいさつといたします。

新年

開かれた議会づくりへ

合志市議会議長

池永 幸生



市民の皆さまにおかれましては、輝かしい新春を健やかにお迎えのことと心からお慶び申し上げますとともに、日ごろより市政発展のために多大なるご協力とご理解を賜り厚くお礼申し上げます。

旧年中は、本市におきましては大雨や台風の接近もなく、穏やかな一年となりましたが、全国各地では台風や集中豪雨、竜巻などによる大きな災害が発生しており、一刻も早い復興を祈念するとともに被災された皆さまにお見舞い申し上げます。

最近の社会情勢は、アベノミクス効果により日本経済も少しずつ好転していると言われていますが、地方においては何ら変化が見られない状況です。今後、消費税の増税やTPP交渉、農業政策の転換など市民生活にどのような影響があるのか見えない状況であり、市民に身近な市町村行政の役割は、一層重要になってきてい

ます。

荒木市政においては、「健康都市こうし」を掲げ「稼げる市」の実現に向けて、いろいろな事業が展開されています。市議会といたしましても、昨年から取り組みました議会報告会や会派制の導入、議員個々の活動により、議員自らが皆さまの声を聴き、条例、予算案などの議決だけではなく、政策の提案・提言など行政に反映させていかなければならないと考えています。

新しい年を迎え、昨年9月に開始しました議会のインターネット中継の実施など市民の皆さまに積極的な情報公開を進めながら、開かれた議会づくりに努めるとともに、市民の皆さまが安全で安心して暮らし、誇りの持てる「合志市」となるよう全力を注いでまいります。どうか本年も、議会運営により一層のご支援とご協力をいただきますようお願いいたします。

ボランティアの輪を広げよう

11月2日、ヴィーブル文化会館で第3回合志市ボランティア表彰式を開催しました。毎年11月は、県ボランティア月間です。区長や市ボランティア連絡協議会から推薦された12個人・8団体の計20組に、長年にわたる活動に対する功績をたたえ、市長が感謝状を贈呈しました。

ボランティア表彰制度とは

市自治基本条例にうたわれている市民や市議会、行政の三者による「協働」を市民の責務として実践しているボランティア活動に対し、感謝の気持ちを表して表彰するものです。市民の皆さんにボランティア活動の輪が広がっていくことを願って創設しました。



き まち てるあき
来海 照明さん(すすかけ台)

子どもの健全育成

合志南小学校前のスクランブル交差点で15年にわたり、下校時の子どもたちの見守りと交通指導を続けています。



個人の部

いずみ こうぞう
泉 航藏さん
きょうこ
京子さん(武蔵野台)

子どもの健全育成

南ヶ丘小学校で約20年間、毎年夏休みに朝のラジオ体操を続けています。地域の小学生を中心に子どもから大人まで多くの人が参加しています。



たか お ひみこ
高尾 文子さん(黒石原)

保健、医療、福祉

平成15年から、病院や施設などで長期入院・入所者の話し相手と施設内外での車椅子介助・食事介助活動を続けています。また、平成16年には黒石原地域の高齢者サロン「ひまわりサロン」を立ち上げ、昨年3月まで代表を務めました。



ごとう まさる
後藤 勝さん(榎ノ本)

地域の安全安心

榎ノ本区のサロンの立上げを始め、現在も市の安全安心パトロール、須屋コミュニティ防犯パトロールなど、10年以上にわたり地域のためにさまざまな活動を続けています。





たなか よしゆき
田中 芳行さん(すずかけ台)
地域の安全安心

退職をきっかけに、10年以上子どもたちの登校時の交通指導と見守り活動を続けています。



たじり あらた
田尻 新さん(すずかけ台)
子どもの健全育成

自治会役員を退任後も地域の安全安心のため、登下校時の子どもたちの見守りと交通指導を5年にわたり続けています。

ふるいち ちえ
古市 智恵さん(原口)
環境保全

長年、環境美化活動に取り組み、退職後は特に積極的に活動し17年以上、ごみ集積場の清掃活動やペットボトルキャップ、アルミ缶、プラタブの回収とその収益金の寄付をしています。



にしむら つねとし
西村 恒敏さん(県営住宅)
地域の安全安心

平成20年から小学生の登校時に毎朝旗を持って横断歩道に立ち、子どもたちの交通事故防止活動をしています。



みつなが のりあき
光永 令昭さん(笹原)
地域の安全安心

16年間子どもたちの登校時に通学路の信号機のない交差点で毎日児童生徒の見守り活動を続けています。



まつおか えつこ
松岡 エツ子さん(永江団地)
文化

平成5年から地域で伝統文化「謡曲」を無償で教授し、伝統文化の普及・継承に貢献しています。また、着付け教室も行なっています。過去、合志町文化協会(当時)「文化顕彰」を受賞しています。

ももさき まさし
桃崎 征司さん(沖野台)
環境保全

平成3年から「30年で30万個」を目標に空き缶拾いを始めました。平成21年に目標を達成してからは、次の目標「80歳で40万個」を目指し、現在も継続中です。



みやむら まさあき
宮村 昌昭さん(すずかけ台)
保健、医療、福祉

平成17年から、病院や施設などで、長期入院・入所者の話し相手と車椅子介助・食事介助などの院内外活動を続けています。また、地域でも地域福祉活動を積極的にしています。



上庄老人会

環境保全

約15年間、虚空蔵(こくんぞ)さんの清掃、参道の除草・清掃活動と天神平(てんじんびら)公園の樹木の剪定・除草・清掃活動をしています。また、空き地に花の植栽もしています。



杉並台子ども見守り隊

地域の安全安心

平成18年8月に有志で「子ども見守り隊」を結成以来、子どもたちが通学する日は1日も欠かさずに見守り活動を行ない、事故防止に努めています。また、あいさつ運動の推進もしています。



黒石団地区防犯パトロール隊

地域の安全安心

平成17年5月結成以来、登下校時の子ども見守りをはじめとするパトロールを行なっています。活動の拠点を公民館に設置し活動を強化。広報などにも力を入れ、地域住民の防犯意識の向上を図っています。昨年10月、「平成25年安全・安心なまちづくり関係功労者内閣総理大臣表彰」を受賞しました。



小さな一歩の会

国際協力

平成15年から活動し、フリーマーケット・イベント会場などで販売した収益を寄附し、カンボジアの地雷被害者が多い村の子どもたちが無償で学校へ行けるように支援活動を続けています。また、東日本大震災後の被災者への支援も行なっています。



大正琴 スターチルドレン

保健、医療、福祉

平成11年以来、月に1~2回高齢者福祉施設、地域サロンや地域のイベントなどで、演奏・歌を通じての交流の場・出会いの場・仲間づくりの場として交流活動を続けています。



老人クラブ 栄泉会

環境保全

27年以上にわたり、毎月地元の栄温泉団地内の児童公園の草刈り・除草・樹木の剪定をされ、環境美化活動を続けています。



東須屋区防犯パトロール隊

地域の安全安心

平成15年有志により設立。10年にわたり毎週東須屋区内を巡回し防犯に努め、安心安全な区づくりを行なっています。



エコライフこうし21

環境保全

平成6年団体結成以来、「環境学習教室」を泉ヶ丘市民センターで開催し、地球にやさしい環境づくり活動とごみ減量活動を続けています。また、福祉施設や新興国への医療費援助活動も続けています。



市社会福祉連絡協議会から推薦された3団体がボランティア活動の実践発表をしました。



男の井戸端サロン

男の井戸端サロンは、平成19年度に市社会福祉協議会と地域のボランティアとの協働により組織化しました。60歳以上のシニア世代で構成し、「無理なく出来る範囲で、楽しく生きがいを感じる」ことをテーマに、農園活動を通して異世代間交流や、地域の防災マップ作りなどの活動をしています。

また、地域の人たちの困りごとをお手伝いし、被災地支援、市行事への協力など楽しく活動しています。現在、会員募集中です。

ぽっかぽかすずかけ

「ぽっかぽかすずかけ」は、市社会福祉協議会が行っている「ぽっかぽかサポート」事業の団体協力会員として平成23年5月に登録。「できることをできる時間に、できるしこだけ」をコンセプトに、メンバー同士で助け合い、すずかけ台地区を中心に地域で困りごとを抱えている人が安心して生活ができるよう取り組んでいます。

買い物支援活動やごみ出し支援、電球交換、庭の草取りなどの清掃や修理、妊婦さんの食事づくり支援やお年寄りの話し相手などの活動をしています。



吟道清吟流菊南支部

吟道清吟流菊南支部は、平成15年度から、ふれあい館デイサービス利用者や高齢者施設、老人会などで歌による楽しいひと時を提供する活動を続けています。

毎週須屋市民センターなどで稽古を重ね、活動を通して、昔懐かしい歌を思い出し、口ずさみ詠うことの楽しさを共有しています。(昨年度のボランティア表彰式の被表彰団体)

ステージで「雨の田原坂」と「熊本城」を演じました。

目指すは市民の1割ボランティア

ボランティアに興味がある人、団体に参加したい人、なにか自分にできることをお尋ねしたい人などは市社会福祉協議会にボランティア連絡協議会がありますので、お問い合わせください。

ぜひボランティアの輪に参加しましょう！

● 問い合わせ先

企画課 政策企画班 (合志庁舎)

☎248-1813

市社会福祉協議会 ボランティアセンター (ふれあい館)

☎242-7000

自治基本条例をご存じですか

市では、自治基本条例に基づき「参画と協働によるまちづくり」を進めています。ボランティア活動もその一つです。皆さんの会合や集会などで自治基本条例の説明を行なっています。気軽にお申し込みください。

“みんなですすめるまちづくり”
自治基本条例



確定申告・市県民税申告はお早めに

2月17日(月)～

3月17日(月)

平成25年分の所得税の確定申告は2月17日(月)から3月17日(月)までとなっています。例年、申告期限前は窓口が混雑しますので、申告が必要な人は必要書類などを事前に確認し、余裕を持ってお早めに申告を行なってください。なお、確定申告期間中、市役所では申告会場を開設しています。

■確定申告が必要な人

- ・給与収入が2千万円を超える人
- ・2カ所以上の事業所からの給与がある人
- ・給与所得があり、給与以外の所得が20万円を超える人
- ・土地や建物などの譲渡所得がある人
- ・生命保険(死亡・満期)受け取りによる所得がある人など

■市県民税申告が必要な人

- 平成26年1月1日現在で本市に住所があり次に該当する人
- ・平成25年中に所得税はかからないが、何らかの収入があった人
 - ・平成25年中に収入がなかった人
 - ・障害年金や遺族年金、傷病手当のみの給付を受けている人
 - ・市外の人(単身赴任などの人)の扶養となっている人など

※ただし、次の場合を除きます。

- ・確定申告書を税務署に提出する人
- ・給与所得のみで年末調整が済んだ人
- ・市内に住所のある親族の扶養になっている人

■申告に必要な主なもの

- ・給与や公的年金の源泉徴収票、支払調書(原本)
 - ・社会保険料控除証明書(国民年金、任意継続保険など)
 - ・保険料などの控除証明書(生命保険・個人年金・地震保険)
 - ・農業、営業、不動産などの所得がある人は収支内訳書(収入金額と必要経費を記載したもの)
 - ・印鑑(認印で可)
 - ・本人名義の口座番号が分かるもの(通帳など)
 - ・税務署から申告書が送付されている人はその申告書
 - ・医療費控除関係(領収書(原本)、高額療養費や保険会社からの給付金額が分かるもの)
- ※あらかじめ領収書の金額を申告する人ごとに集計を済ませておいてください。集計していないと受け付けることができません。

■申告をしないままですと

平成25年中の所得の確定ができないため、保育園入園・公営住宅入居などの手続きに必要な各種証明書(所得証明書・課税証明書など)が発行できなくなることがあります。また、国民健康保険税、介護保険料、後期高齢者医療保険料の適正な算定ができません。

菊池税務署からのお知らせ

■確定申告受付日程(菊池税務署)

期 日	2月17日(月)～3月17日(月) (土・日を除く)
時 間	午前9時～午後4時
会 場	菊池税務署 〒861-1393 菊池市隼府874-1
問い合わせ先	菊池税務署(代表・総務課) ☎0968-25-2121

贈与税の申告 3月17日(月)まで
消費税の申告 3月31日(月)まで

■無料相談会

南九州税理士会菊池支部による無料相談会を行います。

期 間	2月6日(木)～14日(金) (土・日・祝日を除く)
場 所	菊池税務署

■確定申告書は国税庁ホームページで作成できます

国税庁ホームページの「確定申告書等作成コーナー」で確定申告書が自宅で作成することができます。詳細はホームページをご覧ください。

国税庁 <http://www.nta.go.jp>
e-Tax <http://www.e-tax.nta.go.jp>

菊池税務署案内図



年金所得者の確定申告

公的年金などの収入金額の合計額が400万円以下で、かつ、公的年金などに係る雑所得以外の所得金額が20万円以下である場合には、所得税について確定申告書の提出は不要となっています。

※この場合であっても、医療費控除などによる所得税の還付を受けるための確定申告書を提出することはできます。

※所得税の確定申告書の提出を必要としない場合でも、社会保険料控除を受けるなど市県民税の申告が必要となる場合があります。詳しくは国税庁ホームページをご覧ください。菊池税務署にお問い合わせください。

■市の申告会場に関する注意事項

- ・合志庁舎では2月26日から3月7日まで受け付けができません。
- ・決められた時間以外での受け付けはできません。時間まで番号順にお待ちいただきます。
- ・申告はできるだけ地区指定日をお願いします。地区指定なしで受け付けを行なう日は、毎年大変混雑し、長時間お待たせする場合があります。時間に余裕を持ってお越しください。
- ・申告会場は全て午前8時30分頃に開場し、番号札も同じ時間から用意しますのでご注意ください。

■市の申告会場では受け付けることができない申告

- 以下の所得などがある人の申告は、市の申告会場では受け付けることができませんので、税務署での申告をお願いします。詳しくは税務署にお問い合わせください。
- ・青色申告、消費税、贈与税の申告
 - ・譲渡所得の申告
 - ・免税牛所得がある場合の申告
 - ・配当、FX取引などによる所得がある場合の申告
 - ・先物取引所得がある場合の申告
 - ・住宅借入金等特別控除で、住宅取得に際し贈与を受けた場合の申告

■申告会場の日程

受付時間	全会場共通 午前9時～11時 午後1時から4時										
	合志庁舎		泉ヶ丘支所		西合志庁舎		須屋市民センター				
	地区名		地区名		地区名		地区名				
会場					午前	午後	午前	午後			
2月17日(月)	出分 新古閑 上古閑 御領		/		/		榎ノ本	黒石九州沖縄農研			
2月18日(火)	野村 横町 竹迫住宅 合志中央団地						東須屋	南陽			
2月19日(水)	上町 日向 新迫 下町						新開	新開 陽光台			
2月20日(木)	二子 油古閑 原口 原口下						県営住宅 堀川 南須屋	須屋			
2月21日(金)	上庄						西須屋団地	須屋			
2月24日(月)	平島 鹿水 栄住宅 山下団地								須屋		
2月25日(火)	新栄温泉団地 中林 後川辺 栄温泉団地								上須屋		
2月26日(水)	2 / 26～3 / 7 の間は合志庁舎での受け付けはしていません。						群 桜路 桜和の丘			上須屋	黒石団地
2月27日(木)							黒石原 西沖住宅			黒石団地	
2月28日(金)							泉ヶ丘	御代志	御代志 南原住宅		
3月3日(月)			雇用促進住宅 笹原	若原							
3月4日(火)			すすかけ台	大池 東大池	木原野 ユトリック団地						
3月5日(水)			沖野台 永江団地	外園 湯之端 ぐぬぎヶ丘団地	中尾 芝原 東						
3月6日(木)			武蔵野台	城 上生 北	本村 辻						
3月7日(金)	杉並台	小合志 小池	高木 江良 合生住宅								
3月10日(月)	地区指定なし受付		/		灰塚 黒松 辻久保	弘生 生坪 立割 桑木鶴団地	須屋市民センターの駐車場は、建物右奥のグラウンドをご利用ください。				
3月11日(火)											
3月12日(水)											
3月13日(木)											
3月14日(金)											
3月17日(月)											

●問い合わせ先 税務課（合志庁舎） ☎248-1114

償却資産の申告は1月31日(金)までです



償却資産とは、会社や個人で工場・商店・農業などを経営している人や、駐車場やアパートなどを貸し付けている人が、その事業のために所有している構築物・機械・器具・備品などをいい、土地・家屋と同じように固定資産税が課税されます。

償却資産をお持ちの事業主の人は、毎年1月1日現在の所有状況を償却資産の所在地の市町村長に申告することになっています。

- 特殊自動車も固定資産税の償却資産または軽自動車として申告する必要があります。
- 申告書類は12月に送付していますが、新規に事業を始めた場合など必要な人には送付しますので、ご連絡をお願いします。
- 耐用年数が1年未満の資産や取得価格が10万円未満の資産で、規定により損金参入されたものなどは申告の対象にはなりません。詳細は市ホームページまたは税務課市税班までお尋ねください。

● 提出・問い合わせ先

税務課 市税班 (合志庁舎) ☎248-1114

業種	償却資産の例
各業種共通のもの	パソコン、コピー機、電話機、テレビ、エアコン、応接セット、駐車場・構内の舗装路面など
農・畜産業	ビニールハウス、水田ハロー、管理機、乗用装置のない農耕用機械など
不動産(賃貸)業	外構工事、庭園工事、受変電設備、屋外に敷設されたガス・上下水道埋設管、集ゴミ置場など
製造業	外構工事、フェンス、街灯、庭園工事、緑化施設、製造用設備・機械、受変電設備など
建設業	ブルドーザーなどの大型特殊自動車(小型特殊自動車等の軽自動車税の対象は除く)、プレス機など
卸売・小売業	ショーケース、レジスター、冷凍・冷蔵設備、店内放送設備、自動販売機など
飲食業	冷凍冷蔵庫、照明設備、カラオケ機器など
理容・美容業	理容・美容器具、椅子、洗面設備、消毒殺菌機など
医(歯)業	医療機器(レントゲン装置、歯科診療ユニット、ファイバースコープなど)、給食用厨房器具など

65歳以上の人へ

介護保険認定に基づく障害者控除対象者認定書を交付します

障害者手帳を持っていない65歳以上の介護保険の要介護認定を受けている人で、身体の障がいや認知症の状態が下表のいずれかに該当すると市が認定した人に、所得税・住民税の申告の際に障害者控除を受けることができる「障害者控除対象者認定書」を交付します。

※平成25年12月31日を基準日として、本市の被保険者が交付対象となります。

※すでに障害者手帳をお持ちの人は、認定書の交付を受ける必要はありません。

	障害区分	判定基準 (介護保険認定調査による)
障害者控除対象者	身体障害者(3~6級)相当	障害高齢者の日常生活自立度B1またはB2
	知的障害者(軽・中度)相当	認知症高齢者の日常生活自立度ⅢaまたはⅢb
特別障害者控除対象者	身体障害者(1・2級)相当	障害高齢者の日常生活自立度C1またはC2
	知的障害者(重度)相当	認知症高齢者の日常生活自立度ⅣまたはM

● 手続き

- ・ 高齢者支援課(西合志庁舎)、市民課(合志庁舎)、各支所に備える「障害者控除対象者認定書交付申請書」を各窓口に提出してください。申請書は市ホームページにも掲載しています。
- ・ 申請は本人と家族に限ります。本人の介護保険証と認印および申請者の身分証を持参してください。

● 注意事項

- ・ 認定書は1月14日(火)から交付します。申請後即時に交付しますが、事情により後日交付する場合があります。
- ・ この認定書は平成25年分の申告に限り有効です。
- ・ この認定書は障害者としてのサービスが受けられる証明書ではありません。

● 問い合わせ先

高齢者支援課 高齢者保険班 (西合志庁舎)
☎242-1109

地域の身近な相談相手 民生委員・児童委員が決まりました

平成25年12月1日付けで民生委員・児童委員の改選を行ないました。民生委員・児童委員は、地域の皆さんの立場に立って相談に応じたり、関係機関と連絡を取るなど、支援が必要な人のために活動をしています。今回の改選に伴う任期は3年間です。

●問い合わせ先

福祉課 社会福祉班（西合志庁舎）
☎242-1149

東部地区民生・児童委員協議会（旧合志地区）

	氏名	担当区域
1	松岡 美佐子	出分・新古閑・上古閑
2	渡邊 千恵子	御領・野付
3	松永 敏次	新迫・日向
4	衛藤 恭一	上町・竹迫住宅
5	宮崎 泰子	横町・下町
6	中山 建夫	二子・油古閑
7	嶋田 文雄	上庄（上）
8	合志 和江	上庄（下）
9	志柿 吉松	原口・原口下
10	坂本 英昭	平島・鹿水
11	橋爪 ノブ子	中林・後川辺
12	松坂 成子	栄温泉団地
13	古荘 律子	新栄温泉団地・山下団地・栄住宅
14	三宅 信人	上群・南群
15	西川 晴行	下群
16	渡辺 禮子	桜路
17	坂梨 薫	黒石原・西沖住宅
18	藤本 美智子	黒石原・西沖住宅
19	岩切 和子	すすかけ台（1・2）
20	守永 力	すすかけ台（2・3）
21	山本 州江	すすかけ台（4・5）
22	内村 靖子	すすかけ台（6・7）
23	荒川 福江	泉ヶ丘（3・4）
24	藤原 農夫男	泉ヶ丘（2・4の一部）
25	上田 幾代	泉ヶ丘（1）
26	荒井 一也	泉ヶ丘（5）
27	海悦 秀治	笹原
28	米村 孝子	武蔵野台（5町内）
29	松山 壽藏	武蔵野台（4町内）・雇用促進住宅
30	甲斐 保之	武蔵野台（2・3町内）
31	高倉 ミツ子	武蔵野台（1町内）
32	長野 喜久美	永江団地（1町内・6の一部）
33	松岡 博	永江団地（2町内・5の一部）
34	中山 ハル子	永江団地（3町内）
35	竹田 節子	永江団地（5・6町内）
36	片山 碩也	永江団地（4町内）
37	伊藤 カヨ	杉並台（1町内）
38	野崎 孝子	杉並台（2町内）
39	宮崎 小百合	杉並台（3町内）
40	上船 敏夫	沖野台
41	木村 まり子	主任児童委員
42	水上 和夫	主任児童委員
43	矢野 信司朗	主任児童委員

西部地区民生・児童委員協議会（旧西合志地区）

	氏名	担当区域
1	池田 明子	生坪・弘生
2	角田 律子	江良・高木
3	大塚 よし子	小池・ケアハウス
4	長野 博巳	辻久保
5	宮本 幸子	小合志・合生住宅
6	工藤 直光	黒松・立割・桑木鶴団地
7	上田 美代	北・本村・辻
8	松田 則男	東・湯之端・外園・くぬぎヶ丘団地
9	森 凉子	城・上生
10	林 孝信	中尾・灰塚
11	久川 浩信	木原野・ユトリック団地
12	松本 之	大池・東大池
13	小長井八千代	芝原・南原住宅
14	山田 千代美	若原（3組）※10・11班除く
15	白石 忍	若原（3・4・5・6組）※3組は10・11班のみ
16	西田 洋一	若原（1組）
17	藤野 チツル	若原（2組）
18	太田 多美子	御代志（1～5）・農研・再春荘・恵楓園
19	岩下 悦子	御代志（6～12）
20	田尻 順子	黒石（上）
21	岩越 優子	黒石（下）
22	丸山 クニ子	黒石団地（北組）
23	松隈 敏彦	黒石団地（南組）
24	倉野 昭宏	黒石団地（東組）
25	東 雅春	黒石団地（中組）
26	島村 保夫	黒石団地（西組）
27	村田 桂子	新開
28	渋谷 由佳利	新開
29	塚本 小百合	新開
30	門脇 公美	新開
31	船崎 一久	東須屋
32	熊谷 文秀	南陽
33	西嶋 達代	南陽
34	中山 尚子	南須屋
35	後藤 小百合	須屋（的場・向島・西・西谷・打越）
36	伊津野富美代	須屋（霜深・枉松・東1・東2）
37	小野 昭也	須屋（向陽・迫上・迫下）
38	妙園純子	須屋（新東2組）
39	東 海三	須屋（池の本・畠田）
40	（選任中）	須屋（下須屋）・県営住宅
41	後藤 絹代	上須屋（南・中）
42	小田 要輔	上須屋（西3組・2組5～7・9～11班）
43	佐藤 恒男	上須屋（東）
44	山崎 良一	上須屋（西1組・2組1～4・8・12班）
45	飯塚 恵美子	堀川
46	田代 昭	榎ノ本（1・2・3組）
47	兒島 重則	榎ノ本（4・5・6組）
48	西里 文孝	西須屋団地
49	伊藤 モモ子	主任児童委員
50	串下 一	主任児童委員
51	猿渡 舞	主任児童委員

冬場の血圧コントロールを学ぼう

健康づくり講演会 高血圧について

問い合わせ先 健康づくり推進課 健康企画班 (西合志庁舎)

☎(242)11833

寒くなると血圧があがってしまうという人はいませんか。

血液が血管の中を通るとき、血管にかかる圧力のことを血圧といいます。高血圧とは血管にその圧力が強くかかりつづけている状態です。生活習慣や遺伝、環境などさまざまな要因はありますが、どんな要因でも高血圧の状態は、血管や心臓に負担がかかり、血管は傷みやすくなります。その結果である病気(虚血性心疾患や脳血管疾患など)が起こる可能性も高くなります。

日本人に多い高血圧ですが、本市も例外ではなく高血圧の人が約5人に1人おり、特に拡張期血圧(下の血圧)が高いという傾向にあります。(合志市国保特定健診結果より)

血圧はからだの状態を確認する指標となり、運動など健康づくりを行なうときの大切なからだからの信号となります。この機会に専門の先生の話聞いて、皆さんの健康づくりに役立ててください。

●とき

2月2日(日)

午後1時～2時

●ところ

ヴィーブル研修室

●定員 90人

●参加費 無料

●申込不要

●講師

熊本再春荘病院

循環器内科部長

三角 郁夫先生



コレステロール・中性脂肪を下げるコツを学ぼう

こうし健康塾 血管若返り教室

問い合わせ先 健康づくり推進課 健康企画班 (西合志庁舎)

☎(242)11833

昨年度の合志市特定健診では、LDL(悪玉)コレステロールが高い人(140mg/dl以上)が、県内で一番多いという結果がでました。

脂質(LDLコレステロール・中性脂肪)が少しくらい高くても大丈夫とそのままにしておく、血管を痛めて動脈硬化を起こす原因になります。脂質の数値が基準値以上の人、最近上がり始めた人はぜひご参加ください。食事や運動のコツを知ることでも効果的に下げることができますよ。

●ところ 御代志市民センター

●時間 午後2時～3時30分

●対象 全日程参加できる人

①LDLコレステロール・中性脂肪が基準値以上の人、上がり始めの人
②脂質の治療(内服など)をしていない人

●定員 20人

申込多数の場合は、初めて参加する人などを優先します。

●申込方法

1月24日(金)までに健康づくり推進課健康企画班へ電話もしくは窓口でお申し込みください。

日にち	タイトル
2月5日(水)	成功者が実践した脂質を下げる5つの方法を伝授
2月12日(水)	脂質が下がる運動 正しい姿勢と速歩のフォームにトライ
2月19日(水)	脂質が下がる食事 アブラの上手な食べ方 おやつのカロリーを知っておこう
2月26日(水)	しなやかで若々しい血管を維持しよう

	LDL コレステロール	中性脂肪
基準値	119mg/dl以下	149mg/dl以下
生活改善が必要な値	120～139mg/dl	150～299mg/dl
受診を勧める値	140mg/dl以上	300mg/dl以上

認知症予防啓発講演会

医者がすすめるよい生き方、よい死に方

問い合わせ先 高齢者支援課 包括支援センター班 (西合志庁舎)

☎(242) 1124

現在のストレス社会では、従来発見できない「こころ」と「からだ」の病気、あるいは難治性の病気も数多く見られます。「病気の出口探しより健康の入口探し」をテーマに講演会を開催します。心身両面から健康状態を適切に把握し、脳・こころ・からだのバランスを整えて「心身まるごと健康へ」を目指しましょう。皆さんの参加をお待ちしています。

と き

2月13日(木)

開場 午後1時

開演 午後1時30分

と ころ

ヴィーブル文化会館

参加費

無料

講師

ヘルスアートクリニックくまもと

中原 和彦 院長

申込期限

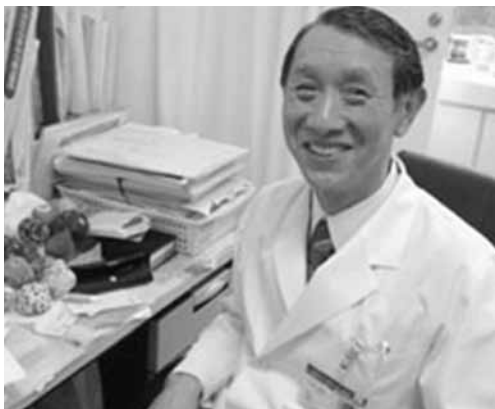
1月31日(金)

電話でお申し込みください。

申し込み先

市社会福祉協議会

☎(242) 7000



医学博士 中原和彦さん

～プロフィール～

昭和18年大分県に生まれる。昭和43年熊本大学医学部卒業。医学博士、熊本大学産婦人科講師、NTT西日本九州病院産婦人科部長を経て、現在「ヘルスアートクリニックくまもと」を開院。

現在、日本心身医学会功労会員、日本のお手玉の会顧問、熊本おじゃめ(お手玉)の会代表として活躍中。

主な著書

「生かされて生きる」「続・生かされて生きる」
「医者がすすめるよい生き方よい死に方」
「健康のとびら」「お手玉が癒す心とからだ」
『「お手玉をする」とうつ、パニック障害が治る』

障害基礎年金・遺族基礎年金

くらしを支える 基礎年金

問い合わせ先 健康づくり推進課

熊本西年金事務所

国保年金班 (西合志庁舎)
☎(242) 11833
☎(353) 0142

国民年金は、65歳からの老齢基礎年金のほか、不測の事態に備えた障害基礎年金と遺族基礎年金があります。

障害基礎年金

国民年金加入中の病気やケガで障がいの状態になったときに支給されます。

平成25年度年金額

(平成25年10月時点)

973,100円(1級)

778,500円(2級)

※子どもの人数により加算があります。

遺族基礎年金

国民年金の加入者が亡くなったとき、その人によって生計を維持されていた「子のある妻」や「子」に支給されます。

平成25年度年金額

(平成25年10月時点)

1,002,500円

(子が1人いる妻の場合)

※妻に支給されるときは、子どもの人数によって加算があります。

※子どもが18歳到達年度の末日まで支給されます。

年金受給の要件

障がいや死亡といった事故が発生するまでの公的年金の加入期間の3分の2以上の期間で、保険料が納付または免除されていること、もしくは、初診日または死亡した日の属する月の前々月までの1年間に未納がないことが必要です。

保険料は納付期限を守ってきちんと納めましょう。また、保険料の支払いが困難なときは、免除制度を利用しましょう。

会社員や公務員であるときの障がいや死亡の場合には、厚生年金や共済年金からも支給されます。

障害基礎年金の「子の加算」

障害基礎年金を受ける権利が発生したときに、受給権者によって生計を維持している子どもがいる場合で、障害等級が1級または2級に該当する人に加算が行なっています。

しかし、平成23年4月より障害年金を受ける権利が発生した後に、生計を維持することになった子どもがいる場合にも、届出によって加算を行なうことができますようにになりました。

合志市長選挙

告示日 3月9日(日) 投票日 3月16日(日)

問い合わせ先 市選挙管理委員会 ☎(248) 1112

任期満了に伴う合志市長選挙を3月16日(日)に行ないます。市長選挙の立候補に関することや立候補予定者説明会についてお知らせします。

市長への立候補制度

●被選挙権

日本国民で満25歳以上であること。本市に住所がなくてもかまいません。

●任期

現在の市長の任期が満了となる日の翌日(4月2日)から4年間となります。

●立候補における供託

市長の立候補届出には、候補者ごとに100万円の現金または国債証書を法務局に預け、その証明書を提出しなければなりません。これを「供託」と言います。

供託は、当選を争う意思のない人が売名などの目的で無責任に立候補することを防ぐための制度です。その候補者の得票数が規定の数に達しなかった場合や立候補者が立候補を辞退した場合には、供託金は全額没収され、市に納められます。

●立候補の届出

合志市長選挙の告示日(3月9日)に受け付けを行ないます。場所・時間は2月号でお知らせします。

合志市長選挙 立候補予定者説明会

とき 2月7日(金) 午後2時～
ところ 合志庁舎2階庁議室



- ・各種届出書類の説明、選挙公営制度、選挙運動の制限などについて説明します。
- ・立候補を予定している人は、必ずご出席ください。
- ・1候補者につき3人以内の出席をお願いします。

あなたも登録しませんか

登録調査員募集

問い合わせ先 企画課 政策企画班(合志庁舎) ☎(248) 1813

国が実施する統計調査に従事する統計調査員の登録(登録調査員)を随時募集しています。

統計調査員の仕事

- ①事務打ち合わせ会(説明会)への出席、調査内容の理解
 - ②担当調査区の範囲と調査対象の確認
 - ③記入依頼・調査票の配布(記入の仕方)の説明
 - ④記入された調査票の回収
 - ⑤集めた調査票の審査・整理
 - ⑥調査票など調査関係書類の提出
- ※調査員には報酬が支払われます。

登録要件

- ・市内での調査活動が可能な、原則満20歳以上65歳以下の健康な人。
- ・責任を持って調査事務を遂行できる人。
- ・調査により知り得た秘密を守る人。
- ・警察、税務、興信所などの業務に従事しておらず、選挙に直接関係のない人。
- ・その他、調査活動に支障のない人。

登録方法

「統計調査員登録申請書」に必要事項を記入し、押印のうえ企画課へ提出してください。申請書は市ホームページもしくは企画課にあります。調査員として登録されると、各種統計調査(年数回)の際に、優先して調査業務の依頼を行ないます。

※任期はありません。既に登録している人は、再度申請する必要はありません。

平成26年度実施予定の主な統計調査

統計調査名	調査期日
労働力調査	毎月末日
経済センサス基礎調査・商業統計調査	7月1日現在
全国消費実態調査	9月、10月、11月
工業統計調査	12月31日現在
農林業センサス	平成27年2月1日現在

※各統計調査の詳細は総務省・経済産業省・農林水産省のホームページなどをご覧ください。



人権よもやま話

冬号



人権擁護委員
桑原 典恵

11月3日、紅葉し始めた山が雨

に浮かぶ高森町。高森中学校体育館「すまいるフェスタinたかもり」の会場です。毎年行なわれるこのイベントは文化祭、健康づくり推進大会、人権啓発フェスティバルの合同イベントで、地元高森町の人権擁護委員も出展参加しています。

このイベントに阿蘇大津人権擁護委員協議会男女共同参画社会推進部会が招かれ啓発劇を上演するようになり3年になります。今回は「くらしの中の人権く介護と家庭」と題して、自宅で介護をする時に起こる問題について会場の皆さんと一緒に考えました。

ところで、人権擁護委員はどのように決まるのでしょうか。人権擁護委員法では、まず、法務大臣が市町村長に法務局長を通じ候補

者の推薦を依頼し、市町村長はその市町村議会の議員の選挙権を有する住民の中から議会の意見を聞いて候補者を推薦します。次に、法務局長は都道府県弁護士会と同人権擁護委員連合会の意見を聴き、法務大臣が委嘱します。

委員の任期は3年で再任も差し支えなく、7期20年に及ぶ委員もいます。人権擁護委員制度は日本国憲法の基本的人権の尊重の実現保持のために昭和23年に発足し、現在全国で約1万4千人の委員が活動しています。本市には9人の人権擁護委員がいて、相談や啓発を行ない、また、法務局や連合会・協議会の研修を受け知識や技能の習得を図っています。

私は委員になって7年目になりますが、この間に出会った人は数知れませんが、その中にはもしも委員になっていなければおそらく一生出会えなかったと思える人も多く、雨の高森町で劇をすることもなかったでしょう。

「人権擁護委員」との出会いに感謝しています。

ここには

こちら

消費生活センターです

狙われる認知症高齢者

リフォーム工事の

訪問販売トラブル

相談事例 高齢で認知症の母親が、

業者に言われるままに家のリフォーム工事を次々と契約していることが、民生委員からの連絡で分かった。近所の人が工事の様子を見て、さまざまな工事のように感じ、近くの民生委員に相談を入れたからである。家の中を探したところ、屋根のふき替え工事のほか外壁塗装や門扉の工事などの契約書が出てきた。約2カ月の間に3件、合計350万円の契約をしていた。高額で必要のない工事なので解約したい。

解説 住宅リフォーム工事の訪問販売に関する相談は、いったん減少したものの平成21年度から再び増加し、認知症高齢者など判断能力が不十分な消費者による契約に関する相談も増えています。

本件は「点検商法」という典型的な悪質訪問販売の手法であり、訪問販売には特定商取引法による規制があります。工事が終了していても

クリーニング・オフができ、勧誘の際に事実と異なる説明をした場合にも契約取消が可能です。クリーニング・オフの場合、工事前の状態に戻すよう求めることもできます。

対策 特に認知症高齢者などの場合、被害が明らかになるまでに時間がかかり、その間に被害が拡大し二次被害に遭うこともあります。家族や身近な人の見守りが不可欠です。

最近では、分割払いではなく「業者から促されるままに金融機関で現金をおろす」や「口座振込」により、一度に全額を支払ってしまうケースも増えています。認知症の症状が見られる場合は、成年後見人制度や社会福祉協議会の日常生活自立支援事業（日常的金銭管理支援）制度を利用するのも一つの方法です。生活状況の変化に注意しましょう。

問い合わせ先 消費生活センター

（合志庁舎2階 総務課）

☎（248）5442

相談受付時間

平日 午前10時～午後4時

合志バイオX 堆肥共励会で熊本県知事賞を受賞

11月27日、平成25年度熊本県堆肥共励会が開催され、出品された132の堆肥の中で、農事組合法人合志バイオXが熊本県知事賞（大賞）を受賞しました。

また、同組合の緒方幸代さんが、良質な堆肥の生産や利用について科学的知識があるとして「たい肥の達人」に認定されました。

この堆肥は、合志バイオXやユーパレス弁天で販売しています。



左から合志バイオX組合長の長野さんと緒方さん

合志市体育協会 体育功労者表彰

10月12日、ヴィーブルで開催した合志市スポーツフェスティバルで、各種目競技の振興と発展に功績のあった人に対する表彰式を行ないました。

●体育功労者

- 市卓球協会 久保山安英さん（黒石原）
- 市歩こう会 宇藤 功さん（須屋）
- 市歩こう会 高宮 圀親さん（上須屋）



表彰を受ける高宮さん(左)と宇藤さん(右) 久保山さん

合志農業活力プロジェクト 太陽光発電所建設地鎮祭

12月4日、自然電力ファーム(株)、熊本製粉(株)と市が設立した合志農業活力プロジェクト合同会社が太陽光発電所建設の地鎮祭を行ないました。

このプロジェクトは、農林水産省のモデル事業として助成金を受け実施するもので、売電収入の5%以上を地域農業振興に還元することになっています。上庄区の建設地に約1,000キロワットの発電施設を建設し、年間約4,000万円の売電収入を見込んでいます。



再生可能エネルギーを活用した地域農業振興策として合志モデルを全国に発信したいと述べる自然電力ファーム(株)磯野代表取締役

合志 1300年の歴史を学び地域の魅力再発見 竹迫地区探訪ツアー

11月24日、合志市地域づくりネットワークが地域の魅力を見つめ直し、これからの地域づくりに生かそうと竹迫地区の探訪ツアーを開催しました。

参加者は、移築約100年になる蔵（竹迫下町）で市郷土・歴史資料館の齋藤富士男館長の講話を聞き、竹迫地区の歴史・まちなみ散策を行ないました。また、会員で作った郷土料理を囲んで交流を行ない、地域の魅力を再発見することができました。



郷土料理が振る舞われた昼食会

地域の味を受け継ぎ伝える 郷土料理の伝承教室

上庄ひこばえの会（代表 青木正代さん）が、地域婦人層の交流によるコミュニティの向上を目的に郷土料理の伝承教室を行なっています。この教室は、県内に残る美しい風景や伝えたい文化など熊本が誇る美しさを発信していく事業「くまもと里モンプロジェクト推進事業補助金」を受けて開催しています。

地区の老人会や子ども会が試食にくるなど、毎回にぎやかな雰囲気の中、交流を深めています。



熱心に料理を学ぶ参加者

想像力と美しい日本語を身につける 九州朗読コンクール

12月7日、福岡市で開催された九州朗読コンクールで、合志南小学校4年生の宮本大輝くん（泉ヶ丘）が最優秀賞にあたる「お話アカデミーキッズ」、南ヶ丘小学校2年生の松永幸丸くん（沖野台）が奨励賞を受賞しました。

九州・沖縄と山口、各県の予選会1,500人の中から代表に選ばれた27人の小学生が、文学作品の朗読と詩の暗唱を披露し朗読の技術を競いました。



受賞の報告に訪れた宮本くん（左）と松永くん（右）

進撃！巨人中学校の著者 漫画家 中川沙樹さんから寄附

12月17日、本市出身の漫画家中川沙樹さんから、合志市応援寄附金（ふるさと納税）として寄附がありました。当日は、お父さんの中川直広さん（下町）が代理で、市長に寄附金を渡しました。

中川沙樹さんは、別冊少年マガジンに「進撃！巨人中学校」を連載中で単行本も発行しています。

いただいた寄附金は、魅力あるまちづくりのために有効に活用します。



寄附金を市長に渡す中川さん（左）

育てよう 人のぬくもりあふれる合志市 人権フェスティバル

12月7日、ヴィーブルで第8回人権フェスティバルを開催し約1,200人が参加しました。

人権標語・ポスターの表彰の後、小羊保育園の手紙を使った歌やダンス、南ヶ丘小学校による構成詩「ナガサキ」の発表がありました。

また、落語家の露の新治さんが、笑いを交えながら人を思いやることの大切さについて講演し、参加者は熱心に耳を傾け、人権の大切さを学んでいました。



笑いあり 露の新治さんの講演



お知らせ

水道管の冬支度 水道を凍結から守ろう

寒さは水道の天敵です。気温が下がり、マイナス4℃以下になると水道の凍結事故が増加します。水道管や蛇口が凍りつき、破裂したり水が出なくなったりして修理に費用がかかることがあります。

▼凍結事故の多いところ

- ・家の外にある蛇口
- ・水道管がむき出しのところ（特に給湯器や温水器に接続された水道管）

▼水道の凍結を防ぐには

むき出しの水道管や蛇口の一部を布やタオル、毛布などでぬれないように巻いて保温してください。

▼凍結したときの処置方法

水道管が凍ったときは凍った部分に布をあて、ぬるま湯をゆっくりかけてください。

▼破裂したときの処置方法

水道管が破裂したときは、メーターボックス内のリングバルブや止水栓を閉めて水を止めてください。

水が止まらないときは、破裂した部分に布やビニールテープなどを巻いて止めてください。

その後、市の指定給水装置工事事業者（指定店）へ修理を依頼してください。修理の費用は、自己負担となります。

また、道路などの水道管の漏水は水道局へ連絡をお願いします。

▼問い合わせ先

水道局 上下水道課
（合志庁舎）
☎（248）1159



競争入札参加資格 申請書の追加受付

平成26年度「競争入札参加資格申請書」の追加受付を行います。

詳細は市ホームページ（入札契約情報）をご覧ください。

▼受付期間

2月1日（土）～26日（水）

▼問い合わせ先

財政課（合志庁舎）
☎（248）1667

子ども・子育て支援新制度 に向けたニーズ調査

子ども・子育て支援新制度の実施に向けた事業計画の策定のため、子育てをしている家庭の現状や教育・保育の利用などに関する意向を把握するための調査を行います。

今後の子ども・子育て支援のあり方を決める重要な調査です。ご協力お願いします。

▼調査対象

本市にお住まいの小学生以下の子どもがいる世帯

▼調査方法

郵送によるアンケート調査（無作為抽出）

▼調査の内容

保護者の就労状況や仕事と

の両立支援。幼稚園や保育所などの利用状況。病児・病後児保育、地域の子育て支援事業の利用。小学校就学後の放課後の過ごし方など。

▼調査期間

1月中旬～2月中旬

▼問い合わせ先

子育て支援課
子ども保育班（西合志庁舎）
☎（242）1159

麻しん風しん（MR）の 予防接種

麻しん・風しんはワクチンを接種することで予防できると言われています。対象者は定期接種として無料で受けることができますが、接種期間を過ぎると全額自己負担になります。

▼1期

・対象 生後12カ月から生後24カ月未満の人

・接種期間 1歳の誕生日から2歳の誕生日前日まで

▼2期

・対象 小学校入学前1年間の人

・接種期間

3月31日（月）まで

▼持参するもの

母子健康手帳

MRの予診票
※予診票を紛失した場合はお問い合わせください。

▼問い合わせ先

健康づくり推進課
健康推進班（西合志庁舎）
☎（242）1183

母子手帳の交付

保健師が、妊婦の体調などを聞きながら母子手帳の使い方や妊婦健康診査について説明し交付します。

▼とき

午前8時30分～午後5時
平日のみ

▼ところ

健康づくり推進課
※健康育児相談でも交付しています。日時などは3ページのお知らせカレンダーや市ホームページをご覧ください。

▼持参するもの

印鑑、医療機関から発行された妊娠届出書

▼問い合わせ先

健康づくり推進課
健康推進班（西合志庁舎）
☎（242）1183



**保安林制度を
ご存じですか**

▼保安林制度とは

暮らしを守るために重要な役割を果たしている森林を保安林とし、森林の持つ機能が失われないように適切に管理します。

▼保安林の制限

立木竹の伐採や土地の形を変える場合、あらかじめ県への手続きが必要です。木を植えないければ回復しない場合には、植栽が義務付けられます。

▼特例措置

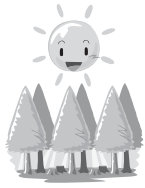
保安林に指定されると、固定資産税が非課税になるなどの優遇措置があります。一定の条件を満たすと、低利の資金を(株)日本政策金融公庫から借りることができます。

▼保安林の確認方法

土地の所在地を登記簿などで調べ、菊池地域振興局林務課か県庁森林保全課にある保安林台帳で確認してください。

▼問い合わせ先

菊池地域振興局 林務課
☎0968(25)1039



**湯ったり乗ったり弁天カード
の特典を廃止します**

3月23日(日)までで湯ったり乗ったり弁天カード(コミュニティバス定期券)の特典(ユーパレス弁天大浴場の入浴料が100円になる)を廃止します。

▼対象

65歳以上または障害者手帳をお持ちの市民

▼券種

1カ月券(1,600円)
3カ月券(4,800円)
※障害者手帳要件該当者は、それぞれ半額

▼申請に必要なもの

①年齢を確認できる公的証明書
②写真(タテ3.0cm×ヨコ2.5cm)
③障害者手帳(障害者手帳要件該当者のみ)

▼販売場所

熊本電鉄辻久保営業所
☎(242)4300

▼問い合わせ先

企画課 政策企画班
(合志庁舎)
☎(248)1813

**阿蘇くまもと空港への
アクセスが便利になりました**

山鹿・平山温泉(阿蘇くまもと空港)を結ぶ、山鹿・平山温泉号を運行しています。ぜひご利用ください。運行に関する詳細は九州産交バスホームページをご覧ください。

空港行き

停留所名	時刻表				運賃(空港まで)
野々島公民館	8:55	9:55	13:40	17:25	700円
合志市役所 合志庁舎前(県道側)	9:04	10:04	13:49	17:34	500円
阿蘇くまもと空港	9:56	10:56	14:41	18:26	-

山鹿・平山温泉行き

停留所名	時刻表				運賃(空港から)
阿蘇くまもと空港	10:00	11:30	17:30	19:00	-
合志市役所 合志庁舎前(県道側)	10:44	12:14	18:14	19:44	500円
野々島公民館	10:52	12:22	18:22	19:52	700円

平日も土日祝日もこの時刻表で運行しています。

なお、光の森駅前(阿蘇くまもと空港)間は1日12往復運行しています。

▼問い合わせ先

産交バスサービスセンター
(熊本交通センター内)
☎(325)0100

認知症家族のつどい

認知症のさまざまな症状からの行動に困惑し対応に悩んでいませんか。一人で悩まず、同じ介護をしている仲間と語り合いませんか。

▼とき

1月22日(水)
午後1時30分～3時30分

▼ところ

ヴィーブル福祉会館

▼対象

認知症の人を介護している人、家族が認知症と診断された人

▼内容

意見交換
専門職による相談など

▼参加費 無料

▼申し込み・問い合わせ先

市社会福祉協議会
地域福祉係(ふれあい館)
☎(242)7000

**景色の見える食卓づくり
推進シンポジウム**

▼とき

1月25日(土)
午後1時～

▼ところ

菊池地域農業協同組合

**農業情報センターパシオン
(菊池市旭志川辺1875)**

▼内容

基調講演
「豊かな心と確かな学力を支える食農教育」
事例報告など

▼参加費 無料

▼問い合わせ先

菊池地域食農教育推進
実行委員会事務局
☎0968(23)3500

**学習会 遺伝子組み換え
食品つてなくに?**

▼とき

1月30日(木)
午前10時30分～
午後0時30分

▼ところ

泉ヶ丘市民センター

▼講師

食と農を考える市民の会
福岡代表 とい京子さん

▼参加費 無料

▼申込受付時間

月～金曜日
午前10時～午後4時

▼申し込み・問い合わせ先

グリーンコープ
生協くまもと県央東
組合員事務局 山本
☎(389)0134

派遣労働者セミナー

派遣労働者や派遣労働を考
えている人を対象にセミナー
を開催します。派遣制度や労
働関係法令などを学ぶ説明会
と派遣労働や正社員への就職
に関する個別相談会です。

▼とき・ところ

① 1月21日(火)

午後1時30分～4時

ハローワーク熊本

② 1月24日(金)

午後1時30分～4時

ハローワーク菊池

③ 1月28日(火)

午後1時30分～4時

ハローワーク八代

▼定員 各日30人(先着順)

▼申込方法

熊本労働局需給調整事業室

か最寄りのハローワーク窓口

で受付。(電話可)

▼問い合わせ先

熊本労働局需給調整事業室

☎(211)1731



国の教育ローン

国の教育ローンは、高校、
大学、専修学校、各種学校な
どへの入学時・在学中にかか
る費用を対象とした公的な融
資制度です。

▼融資額

子ども1人につき

300万円以内

▼利率

年2.55%

母子家庭または世帯年収(所

得)200万円(122万

円)以内の人は年2.15%

(平成25年7月10日現在)

▼問い合わせ先

教育ローンコールセンター

ナビダイヤル

☎0570(008)656

書き損じハガキが 地雷撤去に使われます

カンボジアでの地雷被害を
なくすため、皆さんからの支
援品を換金し、現地の地雷撤
去団体に寄付しています。ご
協力をお願いします。

▼支援品

①書き損じ、未使用のハガキ

②未使用のテレホンカード

③未使用の切手

募 集

パブリックコメント募集

合志市地域公共交通計画追
加事項(素案)に対する意見
を募集します。

▼素案の名称

合志市地域公共交通計画

(別冊)

▼応募資格

・本市に居住する人

・本市に勤務、通学する人

・本市で事業を営みまたは活
動する人

▼素案の入手期間

1月31日(金)まで

▼素案の入手場所

市ホームページ、合志・
西合志庁舎の情報公開コー
ナー、泉ヶ丘・須屋支所、企
画課

▼送付・問い合わせ先

(財)カンボジア地雷撤去

キャンペーン事務局

☎092(833)7575

〒814-0002

福岡市早良区西新

1-7-10-702

▼提出方法

直接持参、郵送、FAX、

Eメールにより企画課まで提
出してください。西合志庁舎

総合窓口、各支所でも提出で
きます。

※書式に定めはありません
が、住所、氏名、電話番号
の記入をお願いします。

※書式に定めはありません

が、住所、氏名、電話番号
の記入をお願いします。

▼募集期限 1月31日(金)

▼問い合わせ先

企画課 政策企画班

(合志庁舎)

☎(248)1813

男性限定 居酒屋料理教室募集

おいしくて健康に良い料理
を作ってみませんか。居酒屋
にあるようなメニューも簡単
にできます。男性同士で楽し
く料理しましょう。

▼とき

2月4日(火)

午前10時～午後1時

▼ところ

ヴィーブル

和室・茶室・調理実習室

▼対象 市内在住の男性

▼内容 調理実習・試食

※お酒はできません。

▼定員 先着15人

▼持ってくるもの

エプロン・三角巾・米1合
※1月24日(金)までに電話
でお申し込みください。

▼申し込み・問い合わせ先

市食生活改善推進協議会

事務局

健康づくり推進課

健康推進班(西合志庁舎)

☎(242)1183

ファミリーサポートセンター 協力会員募集

ファミリーサポートセン
ターは、地域の中で子育ての
応援をして欲しい人(利用会
員)と子育ての応援をしたい
人(協力会員)とが支え合う
相互援助活動です。昨年度は
会員1,500人、活動件数
3,000件以上の活動を行
ない、子育て家庭を応援して
きました。

多様なニーズに対応できる
ように、新規会員養成講座を
開催します。この機会に基本
的なスキルを身につけ、あな
たも子育てを応援する一員に
なりませんか。

▼とき

2月16日(日)

午前9時～午後4時

▼ところ

ふれあい館交流ホール

- ▼内容
救急法、子どもの心身の発達について、ファミリーサポートの支援活動、子どもとの関わり方
- ▼定員
20人（託児あり、要予約）
- ▼持ってくるもの
筆記用具、証明写真2枚、印鑑、弁当、飲み物
- ※電話でお申し込みください。
- ▼申し込み・問い合わせ先
市社会福祉協議会
こども支援センター
☎(242)7008

**農業大学校
新規就農支援研修生募集**

- ▼対象
新たに農業で生計を立てることを目指す人や農産物販売を目的とした農業経営を目指す人（63歳以下）
- ▼プロ農家養成コース
毎週火・水・金曜日
午前8時50分～
午後4時20分
定員20人
- ▼実践農業コース
毎週月・木曜日
午前8時50分～
午後4時20分
定員30人
- ▼特別セミナー聴講コース
毎月原則第4水曜日
午後1時30分～4時
定員15人程度
- ▼研修期間
4月10日（木）～
12月10日（水）
- ▼研修内容
栽培技術講義と実習、農業経営に必要な知識習得のための講義など
- ・特別セミナー（月1回）農業の新しい技術や専門的な栽培管理技術、就農に必要な農業情報など
- ▼受講料
無料（教科書代などは実費）
- ▼申込期間
1月15日（水）～
2月5日（水）
- 詳細は農業大学ホームページをご覧ください。
<http://www.pref.kumamoto.jp/site/noudai/>
- ▼申し込み・問い合わせ先
県立農業大学校 研修部
☎(248)6600



**菊池養生園保健組合
職員募集**

- ▼試験職種
保健師（短大卒程度）
- ▼受験資格
昭和48年4月2日から平成5年4月1日までに生まれた人で保健師の資格を取得している人または取得見込みの人
- ▼採用人数
1人程度
- ▼勤務先
菊池養生園診療所および菊池広域保健センター
- ▼試験期日
第1次試験 2月9日（日）
第2次試験 2月下旬予定
場所 菊池養生園保健組合
- ▼申込方法
菊池養生園総務課にある申込用紙に記入し、提出してください。詳細はホームページをご覧ください。
- <http://www.yojoen.or.jp/>
- ▼受付期間
1月20日（月）～31日（金）
午前8時30分～
午後5時15分
土・日曜日を除く
- ▼申し込み・問い合わせ先
菊池養生園保健組合
総務課
☎0968(38)2820

**菊池養生園保健組合
非常勤職員募集**

- ▼募集職種
保健師
- ▼受験資格
平成26年4月1日現在で保健師の資格を取得している人
- ▼採用人数
1人程度
- ▼勤務先
菊池養生園診療所および菊池広域保健センター
- ▼任用期間
4月1日～
平成27年3月31日
- ▼試験期日
2月27日（木）
- 面接試験、書類審査
- ▼申込方法
菊池養生園総務課にある履歴書と面接カードを提出してください。詳細はホームページをご覧ください。
- <http://www.yojoen.or.jp/>
- ▼受付期間
2月10日（月）～21日（金）
午前8時30分～
午後5時15分
土・日・祝日を除く
- ▼申し込み・問い合わせ先
菊池養生園保健組合
総務課
☎0968(38)2820

**不用物品（公用車）売却
に伴う入札者募集**

- ▼入札物件
三菱ふそう（46人乗り）
- ▼初年度登録年月
平成8年5月
- ▼走行距離
70,561km
- 平成25年12月1日現在
- ▼最低売却価格
1,260,000円（税込）
- ▼入札参加申込期間
1月20日（月）～
2月14日（金）
- ▼入札日
2月20日（木）午後3時
- 菊池養生園保健組合会議室
- ▼問い合わせ先
菊池養生園保健組合総務課
☎0968(38)2820

**放送大学
4月生募集**

- 創立30周年を迎えた放送大学では平成26年度第1学期（4月入学）の学生を募集中です。出願期間は2月28日（金）まで。ホームページでも受け付けをしています。
- ▼問い合わせ先
放送大学熊本学習センター
☎(341)0860

熊本高専生による
パソコン教室(初級)

地域貢献活動の一環として、高専生が講師となりパソコン教室を開催します。

▼とき

2月24日(月)～27日(木)

4日間

午後6時30分～8時

▼ところ

熊本高等専門学校

熊本キャンパス

▼募集コース

①パソコン入門コース

キーボード入力、インターネットやメールなどパソコン(Windows)の基本操作を習得したい人

②文書作成初級コース

ワードを使って写真や図を配置した文章作成をしたい人

③表計算初級コース

エクセルを使って表計算の基礎を学びたい人

※同時開催のため複数の受講はできません。

▼募集人数

各コース20人

▼参加費 無料

※教科書については、申込後にお知らせします。

▼申込方法

所定の申込用紙(ホームページからダウンロードできます)または必要事項を記入し、郵便・FAX・Eメール・持参でお申し込みください。

▼必要事項

受講希望コース、氏名(ふりがな)、年齢、連絡先(住所・電話番号)、Eメールアドレス

▼申込期限

2月3日(月)

定員に達し次第締め切り

▼申し込み・問い合わせ先

熊本高等専門学校

総務課研究推進係

〒861-1102

須屋2659-2

☎(242)6433

FAX(242)5503

Eメール

koukai@kumamoto-nct.ac.jp



熊本さわやか大学校
入学生募集

熊本さわやか長寿財団では、高齢者の健康と生きがいづくり、社会参加の支援を目的に熊本さわやか大学校を開校しています。1年間にわたる幅広い学習や体験を通し

て、新たな交流のきっかけづくりをしませんか。

▼とき

4月～平成27年3月

毎週木曜日

午後1時30分～3時30分

▼ところ

県総合福祉センター

熊本市中央区南千反畑町

3-7

▼入学資格

県内在住で、学習意欲のある60歳以上の人(昭和29年4月1日以前に生まれた人)。ただし、すでに卒業した人は受講できません。

▼募集人数

100人

定員を超えた場合は抽選

▼受講料

入学金 5,000円

受講料 15,000円

(入学時に一括納入)

▼申込方法

高齢者支援課(西合志庁舎)、市社会福祉協議会に置いてあるパンフレットでお申し込みください。

▼募集期間

2月4日(火)～

3月4日(火)

▼申し込み・問い合わせ先

熊本さわやか長寿財団

☎(354)3083

菊池地域4市町広報紙
読者プレゼント

菊池地域広報紙の共同企画として各市町の「わがまち自慢」をプレゼントします。

応募期限 1月31日(金) 必着
応募方法

はがきに住所・氏名・年齢・電話番号・希望の番号とプレゼント名、合志市の魅力を書いて応募してください。

応募は、はがき1枚につき1つまでとします。当選者の発表は、発送をもってかえます。

プレゼント内容

- | | | |
|------|--------------------------------|----|
| ①合志市 | ユーパレス弁天商品券(500円分) | 2人 |
| ②菊池市 | 七城温泉ドーム温泉入浴券(2枚1組) | 2人 |
| ③菊陽町 | 「さんふれあ」
さんさんの湯入浴券(2枚1組) | 2人 |
| ④大津町 | からいも5kg | 1人 |
| ⑤大津町 | ロアッソ熊本
黒木晃平選手(大津高校出身)のサイン色紙 | 1人 |

応募・問い合わせ先

〒861-1195(住所不要)

合志市役所 まちづくり戦略室 読者プレゼント係

☎248-1028

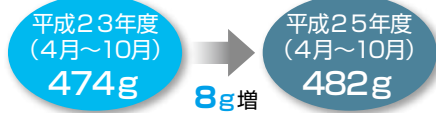
環境通信

ENVIRONMENT

問い合わせ先 環境衛生課(合志庁舎) ☎248-1202

燃やすごみの量を減らしましょう

家庭から出る燃やすごみの量
(一人1日あたり)



平成24年度4月～10月は480g

※ごみ排出量は、東部清掃工場に収集車で搬入されるごみと直接搬入されるごみの量です。可燃性粗大ごみは含みません。

燃やすごみ減量のポイント

生ごみ重量の約80%を水分が占めていると言われています。生ごみをごみ袋に入れる前にしっかりと水切りを行なうことで、ごみの重量は減り処理費用も抑えられます。そこで、家庭でできる簡単な水切り方法を紹介します。

①濡らさない

野菜の皮やへたなどは、洗う前に切り取って直接ごみ袋へ入れましょう。

②しぼる

濡れた生ごみは、水切りネットなどを使い、水分を絞り出しましょう。

③乾かす

三角コーナーに入れた生ごみは、一晩置いて水をしっかりと切りましょう。

生ごみ処理機器を 利用しましょう

生ごみは生ごみ処理機器を利用し堆肥化することで減量できます。市では、生ごみ処理機器の購入費を補助しています。補助金の申請は環境衛生課、西合志庁舎総合窓口、泉ヶ丘支所、須屋支所で受け付けています。

生ごみ処理機器補助金一覧

品目	補助金額
電動式生ごみ処理機	購入費の1/2 (上限30,000円)
コンポスター EM容器	購入費の1/2 (上限4,000円)
ダンボールコンポスト (補助金申請不要)	一式500円 基材のみ340円

※ダンボールコンポストは(株)セイブクリーンまたはNPO生ごみ研究会で購入できます。補助は1世帯4基までです。

リサイクルボードを
活用しませんか

リサイクルボードとは、家庭で不用になった雑貨や家具など、まだ使えるものを無償で譲ってもらえる場合、「譲ります」として登録し、「欲しい人」に紹介してあります。また、無償による不用品の譲渡希望も「もらいたい」として登録、提供を募っています。リサイクルボードの情報は、ホームページで随時更新しています。

もらいたい一覧

1	リズム幼稚園関連道具
2	城北幼稚園制服
3	はるおかスイミングスクールグッズ
4	18インチ自転車
5	学習机
6	三輪車、乗用玩具

平成25年11月末日現在



使用済みインクカートリッジの
回収箱を設置しています

年賀状の作成などで不用なインクカートリッジが多くなる時期です。市では、使用済みインクカートリッジをリサイクルするために市内4カ所に回収箱を設置しています。

●回収箱設置箇所

合志庁舎1階ロビー
西合志庁舎1階ロビー
泉ヶ丘支所1階ロビー
須屋支所

●対象メーカー

ブラザー・キヤノン・デル・エプソン・ヒューレット・パッド・レックスマーク



この回収箱が目印です

※業務用インクカートリッジ、トナーは対象外となりますので、回収箱の中には入れないでください。

新着本 new title



新刊お薦め



昭和の貌《あの頃》を撮る

麦島勝 写真 前山光則 文
弦書房 刊

70年以上写真記録を撮りつづけてきた八代市在住の麦島さんの写真集。主に昭和30年代の熊本の人たちの生活風景が収められている。貴重な写真の数々は、見ていると懐かしくもあり、当時とは大きく変わった現代を強く実感させられる。舗装のされていない道路、

おんぶひもで子守をする子どもたち、牛での田植え、集団就職…。日本は、熊本はこんなところだったと写真を見て思い出す人もきっと多いはず。県の民俗学に詳しい前山さんの解説付き。



浦田理恵見えないチカラとキセキ

竹内由美 著
学研教育出版 刊

南関町出身の浦田理恵さんは、ロンドンパラリンピック、ゴールボールの金メダリスト。テレビで何度か放送があり、明るくさわやかな笑顔が印象に残る。専門学校卒業間近、急激に視力が低下し、教職の道を断念。ゴールボールと出会い、見えない自分を受け入れ、

数々の挫折を乗り越えながら、仲間と世界をつかんだ日々が紹介されている。

次の目標は、2016年のリオデジャネイロ大会・金メダル！年の初めに、背中を押してくれる一冊。

一般書

- | | |
|-------------------|------------|
| まほろ駅前狂騒曲 | 三浦 しをん 著 |
| 黒書院の六兵衛 上・下 | 浅田 次郎 著 |
| 大江戸恐龍伝 第1巻・第2巻 | 夢枕 獏 著 |
| 独走 | 堂場 瞬一 著 |
| すばらしい日々 | よしもと ばなな 著 |
| 黄昏の旗 | 朱川 湊人 著 |
| キリシタン武将黒田官兵衛 | 林 洋海 著 |
| 賢者は幸福ではなく信頼を選ぶ。 | 村上 龍 著 |
| 村上海賊の娘 上・下 | 和田 竜 著 |
| 潜航せよ | 福田 和代 著 |
| 十津川警部犯人は京阪宇治線に乗った | 西村 京太郎 著 |
| 年中行事読本 | 岡田 芳朗 著 |
| 振袖記念日 2015 | 主婦と生活社 編 |
| 絶景九州 | 熊本 広志 著 |
| はじめて学ぶ茶の湯 | 堀内 宗心 指導 |

児童書

- | | |
|----------------------|------------|
| 白雪姫の迷宮 | あむ やまざき 著 |
| 妖怪スタジアム | 梶尾 真治 著 |
| あのこもともだちやまだまや | 杉本 深由起 著 |
| 運命のウエディングドレス | あんびる やすこ 著 |
| メッシ ハンデをのりこえた小さなヒーロー | マイケル・パート 著 |
| うまくなる少年サッカー | 能田 達規 著 |
| イヌとネコの体の不思議 | 斉藤 勝司 著 |
| スーパーワイドブック新幹線・特急 | マシマ・R・P 著 |
| 10分スイーツ 春・夏 秋・冬 | しらいし やすこ 著 |
| 風になった名犬チロリ | 大木 トオル 著 |
| 大天狗先生の妖怪学入門 | 富安 陽子 著 |
| おかあさんの顔 | フレヤ・B さく |
| ヤッホーホイホー | スズキ コージ さく |
| こぐまのクークの12か月 | かさい まり さく |
| こひつじまある | 山内 ふじ江 さく |
| もりのおきゃくさま | ブリントン・T さく |

西合志図書館

マインドシアター

とき 1月25日(土) 午後2時～
ところ 集会室
題名 「ドナルドダック㊀」

おはなし会

とき 毎週土・日曜日 午後2時～
ところ おはなしの部屋
★1月18日(土)は、
「小学生のためのおはなし会」です。

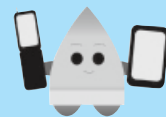
合志図書館

おはなし会

とき 毎週土曜日 午後2時30分～
ところ おはなしコーナー

赤ちゃんのためのラッコちゃんおはなし会

とき 毎月第3木曜日 午前11時～
(30分程度)
ところ ヴィーブル福祉会館 休養娯楽室



星空観望会

とき 毎週土曜日 午後7時～9時
ところ 西合志図書館天文台



【1月の星空】

1月16日(木)の月は今年最も小さく見える満月です。月は地球の周りを回る天体ですが、その周回の軌道は楕円形であるため、地球と月との距離は一定ではありません。そのため月と地球の距離が近いときには月は大きく見え、逆に距離が遠いときは月は小さく見えます。1月16日午前10時53分、月が今年最も地球から遠ざかります。その距離は約40万7,000kmとされています。

天文台指導員養成講座を実施します

星に興味のある人であれば経験の有無は問いません。下記のとおり全3回の講座を行ないます。

ところ 西合志図書館集会室・天文台
時間 午後7時～9時
対象 18歳以上で天文台に自分で通える人
1回目 2月20日(木)
天文台指導員養成講座説明、施設見学など
2回目 2月27日(木)
天体観測の基礎知識
3回目 3月13日(木)
専門家による記念講演

申し込み・問い合わせ先 西合志図書館

第3回

こどもの読書活動推進講座 —あかちゃんと一緒に楽しむ 絵本とわらべうたの世界—

とき 2月2日(日) 午前11時～
1時間程度
ところ ヴィーブル 和・茶室



講師 吉川法子さん
(熊本市東部公民館おはなしの部屋代表)
対象 ・赤ちゃんとその保護者
・赤ちゃん対象のおはなし会をする人
・読み聞かせボランティアの人

参加費 無料・事前申込必要

問い合わせ先 合志図書館

第3回

ふれあい読書講座

とき 2月12日(水) 午後2時～
2時間程度
ところ 西合志図書館 集会室



講師 星永文夫さん
(俳誌「罪罪」主催)
題目 ノーベル文学賞作家とその
周辺
～安部公房「砂の女」～

参加費 無料・事前申込必要

問い合わせ先 合志図書館

移動図書館車巡回

ひまわりドンちゃん号



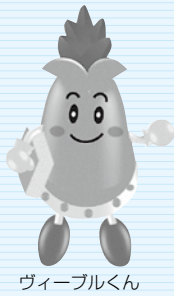
※移動図書館車の貸し出し時間は、約20分です。
早めにお越しください。



月日	巡回地	時間	月日	巡回地	時間	月日	巡回地	時間
1月14日 (火)	みずき台東側公園 みずき台集会所予定地 東須屋区公民館 須屋市民センター 上須屋学習センター	13:30 14:00 14:30 15:00 15:30	1月22日 (水)	合志中央団地前 みどり館 辻久保区学習センター 弘生区集落センター	13:30 14:00 14:30 15:00	2月5日 (水)	くぬぎ園・ケアハウス菊香園	13:30
						2月12日 (水)	新開区公民館 黒石区公民館 黒石市民センター 農研宿舍A棟前	14:00 14:30 15:00 15:30
						2月13日 (木)	みずき台東側公園 みずき台集会所予定地 東須屋区公民館 須屋市民センター 上須屋学習センター	13:30 14:00 14:30 15:00 15:30
1月15日 (水)	新開区公民館 黒石区公民館 黒石市民センター 農研宿舍A棟前	14:00 14:30 15:00 15:30	1月28日 (火)	(元)つどいの広場 橋ノ元街区公園入口 ユトリック区公民館前 北区構造改善センター	13:30 14:00 14:30 15:00			
1月21日 (火)	南陽区公園前 西須屋団地地区集会所前 泉宮住宅区5棟前駐車場 榎ノ本元気な家ひまわり前	13:30 14:00 14:30 15:00	1月29日 (水)	ふれあい館	10:10			
			2月4日 (火)	灰塚区構造改善センター 合生文化会館 黒松区公民館 上生区禁酒記念碑前	13:30 14:00 14:30 15:00			

西合志図書館 ☎ 242-5555 合志図書館 ☎ 248-5754 泉ヶ丘市民センター図書館 ☎ 247-1315

※1・2月の休館日は35ページのお知らせカレンダーをご覧ください。



ヴィーブル & コミュニティ情報

ヴィーブルトレーニングルーム・合志歴史資料館・合志図書館 月末休館日 1月31日(金)

申し込み・問い合わせ先 ヴィーブル ☎248-5555

子ども歴史・科学体験教室

伝承あそび たこを作ってみよう

昔の子どもたちは、たこを手作りして寒い日でも外で飛ばして遊んでいました。自分で作って大空にあげてみませんか。

- と き 1月25日(土) 午前9時～正午
- ところ ヴィーブル工芸実習室
- 対象 市内小学生 1～3年生は保護者同伴
- 定員 24人 応募多数の場合は抽選
(結果は電話でお知らせします)
- 参加費 無料
- 持ってくる物 色ペンやクレヨンなどたこに絵を書く道具
- 申込方法 ヴィーブルまで電話でお申し込みください。当日、申込用紙に記入してもらいます。
- 申込期限 1月22日(水) 午後5時



自分で絵をかくて、世界でひとつだけのたこを作ろう

キムチ作り教室

今年もやってきました、大人気のキムチ作り教室。旬の野菜でキムチを漬けてみませんか。ほかほかのご飯の上のせて食べて、体も心も温まりましょう。

- と き 1回目 2月 7日(金) 午前10時～正午
2回目 2月14日(金) 午前10時～正午
どちらか希望の日をお申し込みください
(2回とも講座内容は同じです)
- ところ ヴィーブル調理実習室
- 定員 各20人 応募多数の場合は抽選
- 参加費 1,500円(材料代 キムチ3キロ程度)
- 申込方法 ヴィーブルまで電話でお申し込みください。
- 申込期限 1月20日(月) 午後5時

ベビーサイン教室

ベビーサインとは、まだ言葉をうまく話せない赤ちゃんが自身の手を使ってジェスチャーをし、ママやパパとコミュニケーションをとる方法です。ベビーサインで楽しく子育てしませんか。

- と き 1回目 2月 5日(水)
午前10時30分～11時30分
2回目 2月12日(水)
午前10時30分～11時30分
どちらか希望の日をお申し込みください
(2回とも講座内容は同じです)
- ところ ヴィーブル2階日本間
- 対象 2歳未満児の子どもと保護者 12組
応募多数の場合は抽選
- 参加費 無料
- 申込方法 ヴィーブルまで電話でお申し込みください。
- 申込期限 1月20日(月)
午後5時



iPad (アイパッド) 講座

初めて触るiPad。電源の入れ方からタッチ操作やアプリの使い方などを学びます。今回は、入門から応用までの2講座を開催します。iPadはこちらで準備します。

- と き・ところ 【iPad入門】 ヴィーブルパソコン室
2月5日・19日・26日(水曜日全3回)
午前10時～正午
【iPad応用】 御代志市民センター視聴覚室
2月6日・13日・20日(木曜日全3回)
午前10時～正午
- 定員 各10人 応募多数の場合は抽選
- 受講料 1,000円(別添テキスト代600円)
- 申込方法 ヴィーブルまで電話でお申し込みください。
- 申込期限 1月20日(月) 午後5時



児童館だより

児童館は、児童に健全な遊び場・機会を提供し子どもの心身ともに豊かな発達ができるように支援するところです。行事の詳しい内容は各児童館にお問い合わせください。なお、合志市子育てサイトに各児童館だよりを掲載しています。

合志市子育てサイト
<http://kosodate.city.koshi.lg.jp/>

※お金やゲーム機など貴重品は持ってこないように、また、持たせないようにしてください。



東児童館

☎248-5203

開館時間／午前8時30分～午後5時
休館日／月曜日、第2日曜日、祝日

ふわふわかわいいマスコットをつくろう

- と き 2月16日(日) 午前10時～午後4時
- 対 象 誰でも参加できます(幼児は保護者同伴)
- 定 員 なし
- 参加費 無料(申込不要)
- 内 容 ころころまあるいポンポンで、かわいいマスコットをつくりましょう。



泉ヶ丘市民センター児童館

☎248-3453

開館時間／午前8時30分～午後5時
休館日／月曜日、第2日曜日、祝日

冬も児童館カフェをたのしもう

- と き 1月25日(土) 午前9時30分～
- 対 象 小学生
- 定 員 15人
- 参加費 300円
- 内 容 チーズスフレを作って、みんなでカフェしましょう。
- 申込開始 1月14日(火)～
定員になり次第、締め切ります

第16回泉ヶ丘市民センター児童館フェスティバル

おたのしみいっぱいのお祭りです。みんなで遊びに来てください。

- と き 2月23日(日) 午後1時～4時
- 対 象 誰でも参加できます(幼児は保護者同伴)
- 定 員 なし
- 参加費 無料
- 内 容 おたのしみ会 劇団たまご座「ぶんちゃん
のマジックショー」
わくわくショップ(バザー)、フリーマーケット、ふれあい動物ひろばなど



西児童館

☎242-7008

開館時間／午前8時30分～午後5時15分
休館日／祝日、第4日曜日

はじめての茶道

～お・も・い・や・りの心を学ぼう～

- と き 2月15日(土) 午前10時30分～正午
- と ころ ヴィーブル福祉会館大広間
- 対 象 4歳～高校生
- 定 員 15人程度
- 参加費 300円

- 内 容 お茶やお菓子のいただき方の作法を教わり昔から受け継がれてきた思いやりの心を学びましょう。
- 持ってくるもの 靴下(できれば白)
- 申込開始 1月16日(木)～
窓口で入金後、本予約となります。電話での申し込みは仮予約となります。

ユーパレス 弁天

野々島 2441-1 ☎348-2626
 営業時間 温泉……午前10時～午後11時
 プール……正午～午後9時
 物産館……午前9時～午後7時
 ホームページ <http://www.u-benten.jp/>

湯るのび
 特めひと時

開運弁天豆まき

2月3日の節分にあわせ、豆まきを行ないます。豆にはいろいろな景品が当たるくじ付きの豆もあります。今年初の運試し！ぜひご参加ください。当日は昼から大広間でステージショーも開催予定です。詳細は館内掲示やホームページでお知らせします。

●開催日 **2月2日(日)**

※豆まきは午後3時30分を予定しています。



館内紹介 売店

これまでひっそりとしていた売店を、リニューアル後は明るい中庭付近に移動しました。年齢問わず大人気の駄菓子コーナーをはじめ、魚屋さんのお寿司や郷土ならではの土産などを取りそろえています。また、果肉たっぷりのマンゴソフトや濃厚な甘さが人気のミルクソフトなどソフトクリームコーナーも充実しています。ぜひお立ち寄りください。



1・2月イベントカレンダー

日	月	火	水	木	金	土
物産館では商品の出品者を募集しています。詳しくは物産館までお問い合わせください。				9 全館休館日	10	11
12 犬猫の日	13	14 日舞の日	15 風呂の日	16 回数券の日 プール休	17	18
19 犬猫の日	20 イベント湯	21 日舞の日	22	23 全館休館日	24	25
26 風呂の日 ロビー演奏 犬猫の日	27	28 日舞の日	29 GG大会	30 回数券の日 プール休	31	2/1
2 開運弁天豆まき 犬猫の日	3	4 日舞の日	5 メンズデー	6 レディースデー 回数券の日 プール休	7	8

犬猫の日……【15:00～】正面玄関(屋外)前で開催。
 風呂の日……【毎月15日・26日】入浴料(家族風呂は除く)半額。
 レディースデー……【毎月第1木曜日】
 現金で入浴した女性に次回入浴券をサービス。
 メンズデー……【毎月第1水曜日】
 現金で入浴した男性に次回入浴券をサービス。

イベント湯……【毎月20日】男女露天風呂でイベント湯開催。
 回数券の日……この日に回数券を購入すると「無料券3枚」をプレゼント。
 日舞の日……大広間ステージでさまざまな団体による日本舞踊を披露
 ※定期的に開催するイベント行事になります。開催時間などの詳細はお問い合わせください。なお、中止や変更になる場合がありますので、ご了承ください。

素敵な人生 素敵なパートナー



市男女共同参画推進懇話会委員
高本 薫

本年度、西合志第一小学校のPTA会長を引き受けたことから、男女共同参画推進懇話会委員を務めることになりました。最初の頃は「男女共同参画とは？」が分からずインターネットで調べ活動内容を知った次第です。この問題は、現代社会を取り巻く環境の中、身近な問題でもあり、未だに解消できない難しい問題でもあります。私が社会人になった20年前は、男女は社会人として対等に扱われな背景が色濃く残っており、実力のある女性であってもなかなか出世ができないなどの問題がありました。

した。20年たった現在も解消していない点がありますが、当時と比べると随分と出世している女性は増えているように思えます。PTA活動でも以前は、PTA会長は男性、母親部長は女性と暗黙的に決まっていました。最近では、女性の会長や男性の母親部長も増えており、「母親部長」の役名を変える時期に来たのではと思います。私の立場としては、子どもたちの未来のためにも男女共同参画推進懇話会を通じてより良い社会づくりに貢献できればと思います。

よみ人こうし

須屋俳句会 村上正子選

レモンティ少し大人になりし子と 正子
待ちわびて今朝木犀の香りかな 邦雄
野ざらしとなりて身に入む迦南句碑 規子
身に入みて聞く同病の話かな 美代子
災害のニュース身に入むことばかり ルリ子
生きざまを示して計報暮の秋 順子
札所への坂の入口初紅葉 千代子

合志川柳同好会 安永理石整理

日溜りの庇へ蘇坊帰り咲く むつ子
潮引きしあとの磯牡蛎打ちにけり トヨ子
客迎ふ手櫛に木の葉髪まとめ ちづえ
禅寺の山門いるや木の实降る 千ズエ
旗を振り行幸を待つ菊日和 浩子
玻璃越しの淡き明りの初鏡 史郎
親鸞忌御堂で茶稽古保育園 千ズエ

若葉句会・仔馬句会 西村泰三選

初鴨の一俣来たり湖光る 雅子
病室の姉の爪切る秋日和 由紀子
待ちどおし母の手植そのレモンの木 金魚鳥
初恋のレモンティはみどり色 準子
石路の花明日来ることを信じつつ 頼美

金星の輝く夜学帰りかな トヨ子

遙か波きらめく中の鴨の群れ ちづえ
境内にしつらふ舞台秋ともし むつ子
祝ぎくれし米寿の宴菊かおる みつ子
褒めながら小さき手を取り書き初めす 千ズ子

おやおやで済まぬ脱線列車事故 輝子
一日もおやおや思うひまもない 伸也
おやおやこんな所に忘れ物 千夜子
立ちあがり用事ないかとまた座り 征二
満塁で股間を抜けたゆるいゴロ 一郎
閉めて寝た扉おやおや開いていた 竹泉
脱線をしたまま最後まで歌う 朝子
おやおや顔だけ隠したかくれんぼ 靖子
何故だろう妻が朝からしおらしい 理石
DNA我が家と違う孫の出来 賢治
台風が逸れておやおやもう次が 翠石
すり減ったタイヤで走る雪の道 遊心

間違いさがし

上・下の絵から「7つ」違いを探し、答えをはがきに書いて送ってください。正解者の中から10人に、「ユーパレス弁天商品券(500円分)」をプレゼント。

- 締め切り 1月31日(金)必着
- 応募方法 はがきに必要事項を記入して、ご応募ください。

<裏面>

1月号

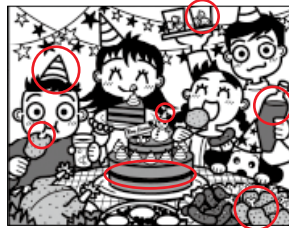
①	□□□□	⑤	□□□□
②	□□□□	⑥	□□□□
③	□□□□	⑦	□□□□
④	□□□□		

住所・氏名・年齢・
電話番号
ご意見、ご感想など

8611195

合志市役所
「間違いさがし」係

先月号の答え



※当選者の発表は発送をもって代えます。



絵 佐藤峰子さん(黒石団地)

地フラ事務局 が行く!

この「のぼり」を目印にお越しください

うまかもん店シリーズ
第18弾

地産地消をモットーに合志市産の野菜や合志ブランド認証品を積極的に使ったヘルシーで体に優しいお菓子を作っている 母野思 (ハヤシ) を紹介します。

母野思 (ハヤシ)



どうぞ気軽にお立ち寄りください。お待ちしております。



代表 林 那美さん

さつまいもクッキー
315円(税込)

サクサクの食感があり、ホックホクのさつまいもの味と香りがいっぱい詰まったクッキーです。



オススメ商品

住/須屋2033-5
☎/202-5043
営/火・水・金・土曜日の
午後1時~6時
休/月・木・日曜日・祝日

農業の盛んな土地ならではの お菓子を作ろうと思い、2011年から製造販売をしています。市内の農家の皆さんともコラボレーションを行なっています。これからも、無添加で安心安全なおやつをより多くの皆さんに食べていただけるよう頑張ります。

問い合わせ先 合志市特産品地域ブランド推進協議会事務局(合志庁舎 商工振興課内)
☎ 242-1270 ホームページ <http://www.kinasse-koshi.jp>

お知らせ カレンダー

●コミュニティ施設休館

(御代志市民センター・須屋市民センター・黒石市民センター・野々島公民館)

▲ヴィーブル休館・市民体育館休館 ○みどり館休館

★市立図書館休館 ■老人憩の家休館 ◆ふれあい館休館

市県民税

国民健康保険税

固定資産税

第8期

第8期

第8期

の納期限日は1月31日(金)です。

口座振替も1月31日(金)です。

1/9 木	10 金	11 土
3歳児健診 13:15~13:45 ふれあい館 図書館延長開館 20:00まで 西合志図書館	法律・行政・心配ごと相談 10:00~11:30 13:00~14:30 みどり館	星空観望会 19:00~21:00 西合志図書館天文台 合志市民健康カントリー マラソン大会 7:45~12:30 カントリーパーク 合志市市民大学 13:30~15:00 ヴィーブル研修室
12 日	13 月	14 火
窓口証明業務 日曜日開庁 9:00~13:00 合志庁舎 合志市出初式 8:30~12:00 西合志南中学校 合志市成人式 14:00~16:00 ヴィーブル文化会館	休	3歳児健診 13:15~13:45 泉ヶ丘市民センター
15 水	16 木	17 金
1歳6カ月児健診 13:15~13:45 泉ヶ丘市民センター こころの相談 13:45~要予約 西合志庁舎	1歳6カ月児健診 13:15~13:45 ふれあい館 図書館延長開館 20:00まで 西合志図書館	マタニティ学級 13:30~15:30 ふれあい館
18 土	19 日	20 月
星空観望会 19:00~21:00 西合志図書館天文台 合志市市民大学 13:30~15:00 ヴィーブル研修室 気づきあふフェスティバル 13:00~15:00 ヴィーブル文化会館	窓口証明業務 日曜日開庁 9:00~13:00 合志庁舎	健康育児相談 9:30~11:00 ふれあい館 法律・行政・心配ごと相談 10:00~11:30 13:00~14:30 西合志庁舎
21 火	22 水	23 木
7カ月児健診 13:15~13:45 ふれあい館 ブックスタート 14:00~16:30 ふれあい館	7カ月児健診 13:15~13:45 ふれあい館 ブックスタート 14:00~16:30 ふれあい館	4カ月児健診 13:15~13:45 ふれあい館 図書館延長開館 20:00まで 西合志図書館
24 金	25 土	26 日
4カ月児健診 13:15~13:45 泉ヶ丘市民センター	星空観望会 19:00~21:00 西合志図書館天文台	窓口証明業務 日曜日開庁 9:00~13:00 合志庁舎
27 月	28 火	29 水
健康育児相談 9:30~11:00 ふれあい館 法律・行政・心配ごと相談 10:00~11:30 13:00~14:30 西合志庁舎	7カ月児健診 13:15~13:45 泉ヶ丘市民センター ブックスタート 14:00~16:30 泉ヶ丘市民センター	7カ月児健診 13:15~13:45 ふれあい館 ブックスタート 14:00~16:30 ふれあい館
30 木	31 金	2/1 土
図書館延長開館 20:00まで 西合志図書館	図書館延長開館 20:00まで 西合志図書館	星空観望会 19:00~21:00 西合志図書館天文台 合志市市民大学 13:30~15:00 西合志図書館集會室
2 日	3 月	4 火
窓口証明業務 日曜日開庁 9:00~13:00 合志庁舎 健康づくり講演会 13:00~14:00 ヴィーブル研修室	3歳児健診 13:15~13:45 泉ヶ丘市民センター 特設人権相談 10:00~15:00 泉ヶ丘市民センター ふれあい館 法律・心配ごと相談 10:00~11:30 13:00~14:30 泉ヶ丘市民センター	3歳児健診 13:15~13:45 ふれあい館 図書館延長開館 20:00まで 西合志図書館
5 水	6 木	7 金
3歳児健診 13:15~13:45 ふれあい館 図書館延長開館 20:00まで 西合志図書館	3歳児健診 13:15~13:45 ふれあい館 図書館延長開館 20:00まで 西合志図書館	健康育児相談 9:30~11:00 泉ヶ丘市民センター
8 土	9 日	10 月
星空観望会 19:00~21:00 西合志図書館天文台 合志市市民大学 13:30~15:00 ヴィーブル研修室	窓口証明業務 日曜日開庁 9:00~13:00 合志庁舎	健康育児相談 9:30~11:00 泉ヶ丘市民センター
11 火	12 水	13 木
3歳児健診 13:15~13:45 泉ヶ丘市民センター 特設人権相談 10:00~15:00 泉ヶ丘市民センター ふれあい館 法律・心配ごと相談 10:00~11:30 13:00~14:30 泉ヶ丘市民センター	こころの相談 13:45~要予約 西合志庁舎 法律・行政・心配ごと相談 10:00~11:30 13:00~14:30 みどり館	1歳6カ月児健診 13:15~13:45 ふれあい館 図書館延長開館 20:00まで 西合志図書館 認知症講演会 13:30~16:00 ヴィーブル文化会館
14 金	15 土	16 日
マタニティ学級 9:30~13:00 泉ヶ丘市民センター	星空観望会 19:00~21:00 西合志図書館天文台	窓口証明業務 日曜日開庁 9:00~13:00 合志庁舎

消費生活センター 相談方法……電話・来庁 ☎248-5442 ところ……合志庁舎 総務課内 消費生活センター
 家庭児童・女性相談窓口 相談方法……電話・来庁 ☎242-1240 ところ……西合志庁舎 子育て支援課内 家庭児童・女性相談室
 黒石原演習場関係 総務課 総務・男女共同参画班 ☎248-1112

問合わせ先

合志市役所

- 合志庁舎 ☎248-1111(代)
- 須屋支所 ☎345-4400
- 泉ヶ丘支所(市民センター) ☎248-3453
- 御代志市民センター ☎242-1190
- ヴィーブル ☎248-5555
- みどり館 ☎248-0400
- ふれあい館 ☎242-7000
- 三つの木の家 ☎248-6277
- 老人憩の家 ☎242-2030
- 西合志図書館 ☎242-5555
- 合志図書館 ☎248-5754
- ユーパレス弁天 ☎348-2626
- 人権ふれあいセンター ☎248-3893
- 合生文化会館 ☎242-3218

- 健康づくり推進課 ☎242-1183
- 市民課 ☎248-1113
- 税務課 ☎248-1114
- 西合志図書館 ☎242-5555
- 合志市社会福祉協議会 ☎242-7000
- 生涯学習課 ☎248-5555
- 合志図書館 ☎248-5754
- 人権啓発教育課 ☎242-1190
- 総務課 ☎248-1112
- 高齢者支援課 ☎242-1124

西合志東小ウィンドオーケストラ部 全国大会で優秀賞を受賞

11月4日、東京都文京シビックホールで開催された第19回日本管楽合奏コンテスト・全国大会で、2年連続出場した西合志東小学校ウィンドオーケストラ部が優秀賞を受賞しました。

小学校部門には35校、九州から3校が出場。西合志東小学校は、さらに審査員特別賞も受賞しました。



全国大会の報告に訪れた西合志東小の子どもたち

人権への願いを込めて 「人権の花」運動 風船飛ばし

11月22日、西合志東小学校で「人権の花」運動のイベントがありました。この運動は花を育て命の大切さを知ってもらおうと取り組んでいるものです。



願いとともに飛んでいけ!

4年生180人が春に育てたマリーゴールドやヒマワリの花の種を、メッセージと一緒に紙風船に付けて一斉に飛ばしました。願いを込めた風船は空高く飛んでいきました。

100歳おめでとうございます

11月に満100歳を迎えた人に、市長からお祝いメッセージと祝金が贈られました。



松本 ジツさん
大正2年11月7日生



日本スポーツマスターズ水泳大会 日本記録で優勝

9月に開催された日本スポーツマスターズ2013の水泳競技に入江和也さん(須屋)が出場し、男子7部(60~64歳)200m個人メドレーで優勝(日本記録)しました。また、ジャパンマスターズ2013の100m自由形でも日本記録で優勝。さまざまな大会で活躍しています。

入江さんは「この記録を更新し、水泳を長く続けていくことが目標です」と話していました。



力強い泳ぎ



新年、あけましておめでとうございます。本年も「広報こうし」をよろしくお願ひします。

今年はどうな年にしたいですか。毎年、抱負や目標を考えますが、目標がなかったか忘れてしまいます。今年の目標は「1日1日を大事に、余裕を持って心穏やかに過ごす」。忙しい中にも心に余裕を持って、笑顔で元気な1年にしたいと思ひます。今年もどんな出会いがあるのか楽しみです。

2014年、皆さんにとって良い年でありますように。

節電アクション

冬の電力需要は、夕方から増加する傾向にあります。生活や健康に支障ない範囲での節電をお願いします。

※11月末現在
()内は前月比

人口 58,036 (+ 84)

世帯 21,792 (+ 33)

出生……46 転入……216
死亡……41 転出……137



動きの

発行/合志市
編集/まちづくり戦略室
☎248-1028
〒861-1195
熊本県合志市竹迫2140
ホームページアドレス
<http://www.city.koshi.lg.jp>
Eメール machizukuri@city.koshi.lg.jp
発行日/平成26年1月9日



携帯用サイト

ちどろり
ふで