

5

May 2014  
Number 99

広報

# ごうし



大きなタケノコ、うれしいな



# レターバス利用者数20万人を突破しました

## 合志ブランド認証品などを贈呈

4月4日、平成22年10月1日から運行を開始したレターバスの利用者が累計20万人を突破しました。

20万人目は三苦サツキさん（若原）。「20万人目利用者認定証」と合志ブランド認証品（いちじょう米、かぐや姫たまごなど）を贈呈しました。

「レターバスがないとどこにも行けない。とても感謝しています。」と話す三苦さん。

三苦さんはユーパレス弁天や須屋方面の買い物などで、週に2回ほどレターバスを利用しているそうです。



藤井副市長から合志ブランド認証品などを受け取る三苦さん（写真中央）

## レターバスは

辻久保の電鉄バス営業所を起点・終点として、交通拠点や市の主要施設、大手スーパーなどを経由する環状路線バスです。2台のバスで運行しています。



左回りのバス（オレンジ色）と右回りのバス（黄緑色）があります。

## 利用者が増えました

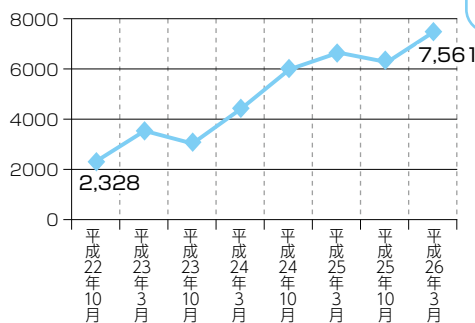
運行を開始した平成22年10月の利用者数は2,328人（1便当たり5.5人）でしたが、年々利用者数が伸び平成26年3月には7,561人（1便当たり21.6人）となり、運行当初の約3倍に増えています。

## レターバス 運賃表（1乗車あたり）

	おとな	子ども （小学生以下）
一般	100円	50円
障がい者割引	50円	30円

※未就学児はおとな1人につき、1人まで無料

## レターバス利用者数の推移（人）



ご利用ありがとうございます。これからもよろしくね！



●問い合わせ先 企画課（合志庁舎） ☎248-1813

## 今月の表紙



黒石区のプレーパークで、5組の親子がタケノコ掘りに挑戦しました。ボランティアの先生に教わりながら、泥だらけで一生懸命掘りました。お釜で炊いたタケノコご飯はおいしかったなあ。

## 今月の主な話題

- 臨時福祉給付金・子育て世帯臨時特例給付金を支給します…………… 4
- 平成26年度 健康診査…………… 9
- あなたも登録しませんか  
登録調査員募集…………… 16
- ファミリーサポート協力会員募集…………… 17

第56回

# 水道週間

6月1日(日)～7日(土)

第56回スローガン

## おいしいな だいじなお水 ごくごく

水道について理解と関心を深め、公衆衛生の向上と生活環境の改善を図る水道事業のさらなる発展を目指して、全国一斉に「水道週間」が実施されます。

蛇口を開けば簡単に得られる安全な水。あまりにも身近にあるため、現代の私たちは水のありがたさをつい忘れがちです。

安全な水を安定して供給することは水道事業の基本的な役割の一つですが、災害や事故などで水道が使えなくなる場合もあります。「もし今、水が止まったらどうなるだろう…」ほんのちよつと思いをはせてみてください。

本市の水道水は、すべて天然の地下水をくみ上げ、滅菌して配水しており、定期的な水質検査により水質基準にも適合しています。

### こんなときは、必ず届出を

- **休止届**  
転出、引っ越しをするとき  
(市内転居も含む)
  - **開始届**  
転入、引っ越して来たとき  
(市内転居も含む)
  - **名義変更届**  
所有者や使用者の名義が変わったとき
- ※料金の支払いは、口座振替が便利です。(毎月末日に振替、12月は25日です)

### 問い合わせ先

水道局(合志庁舎)  
上下水道お客さまセンター  
☎(248) 1232

### 節水にご協力ください

家庭でできる身近な節水に取り組みましょう。

- ① 洗顔、菌みがきのときは水を出しっぱなしにしない。
- ② 洗濯などにお風呂の残り湯を再利用する。
- ③ 洗車は、バケツに水をくんで行なう。など

### 漏水にご注意ください

漏水(宅内の水漏れ)を放置すると上下水道料金が高額になるばかりでなく、限りある水資源を無駄にすることになります。早期発見、早期の修理をお願いします。

### 漏水の発見のしかた

検針時(毎月20日～月末日)の「上下水道使用量のお知らせ」の票と先月の票を比べ、量が極端に増えた場合、漏水の恐れがあります。

次のことを確認しましょう。

- ① すべての水道の蛇口(トイレの給水含む)を全部閉める。
- ② 水道メーターボックスを開け、水道メーターのパイロットマークを確認する。



※このパイロットがわずかも回っていれば、宅内のどこかに水漏れがあることになります。

### 漏水修理は 市指定水道工事店へ

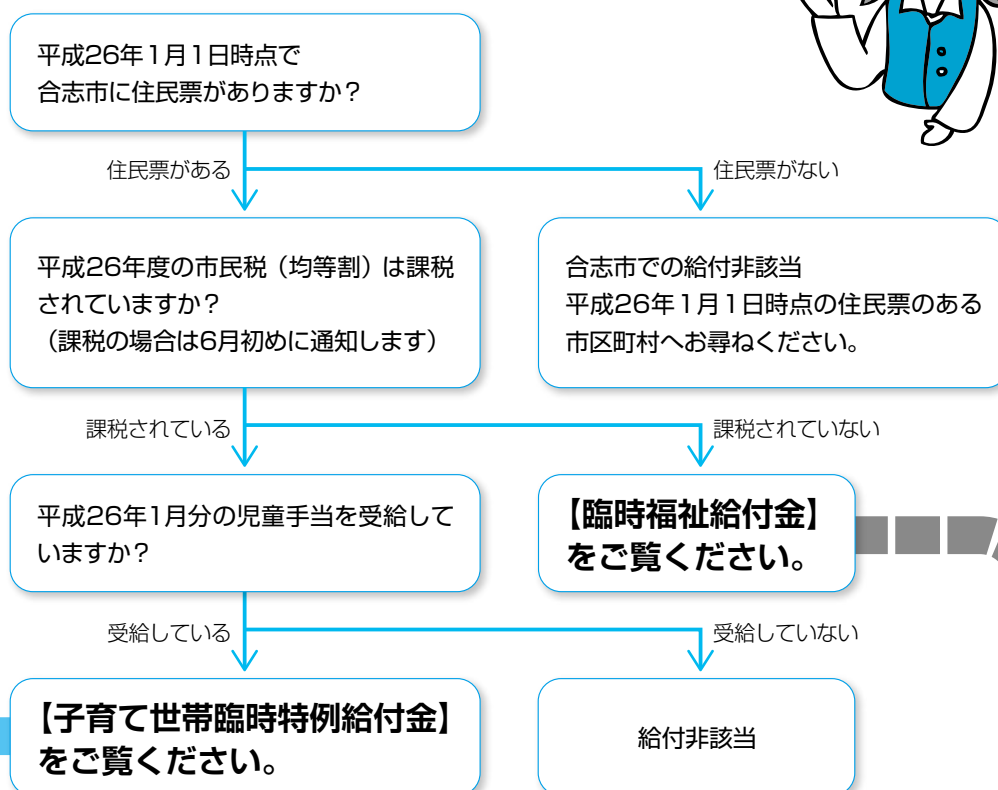
水道給水管の修理は、市指定の水道工事店へご連絡・ご相談ください。

### 問い合わせ先

水道局(合志庁舎)  
上下水道課 管理工務班  
☎(248) 1159

## 確認用フローチャート

次のフローチャートで該当・非該当を確認し、どちらか一方を申請してください。



## 臨時福祉給付金

### ●給付対象者（次の要件を全て満たす人）

- ①平成26年1月1日時点で本市に住民票がある人
- ②平成26年度の市民税（均等割）が課税されない人

**【注意】**・上記の人であっても、課税されている人の扶養親族は非該当  
・生活保護制度の被保護者になっている人は対象外

### ●給付額

- ・給付対象者1人につき10,000円
- ・給付対象者の中で下記に該当する人は、5,000円加算  
《高齢基礎年金、障害基礎年金、児童扶養手当 などの受給者》

### ●申請書類

- ①申請書
- ②本人確認書類（免許証・健康保険証・住民基本台帳カード・旅券などの写し）
- ③振込先の口座の通帳の写し

この他、代理申請や加算がある人は追加の添付書類があります。

※申請書は、7月上旬頃、税務課からの「非課税についての通知」に同封します。

### ●問い合わせ先 福祉課「臨時福祉給付金」窓口（西合志庁舎）

☎242-1149



# 臨時福祉給付金・子育て世帯臨時特例給付金を支給します

4月からの消費税の引き上げに伴い、所得の低い人や子育て世帯への負担を緩和するため、給付金を支給します。

- 申請期間 7月10日(木)～平成27年1月9日(金)
- 申請方法 原則、返信用封筒にて申請してください。  
なお、7月中は、合志庁舎と西合志庁舎に「受付窓口」を設置する予定です。
- 支払予定 第1回……7月25日(金)までの受付分を「8月下旬支払」  
第2回……8月15日(金)までの受付分を「9月中旬支払」  
第3回……9月5日(金)までの受付分を「10月上旬支払」  
第4回……9月26日(金)までの受付分を「10月下旬支払」  
※第5回以降の支払いについては、追ってお知らせします。

## 注意事項

平成26年1月1日時点で本市に住民票がない人の申請は受け付けできません。

平成26年1月1日時点で住所のある市区町村にお尋ねください。

(申請期間は、市区町村により異なりますのでご注意ください)

## 子育て世帯臨時特例給付金

### ●給付対象者(次の要件を全て満たす人)

①平成26年1月分の児童手当・特例給付の受給者

※特例給付とは、所得が高額な人について、児童1人当たり月額5,000円を支給しているものです。

②平成25年の所得が児童手当の所得制限額未満

(平成26年6月以降の特例給付を除く)

【注意】「臨時福祉給付金」の対象児童と生活保護制度の被保護者にあたる児童は除く

●給付額 平成26年1月分の児童手当・特例給付の対象児童1人につき10,000円

### ●申請書類

①申請書

②児童手当支払口座以外を希望される場合は下記2点が必要

- ・本人確認書類(免許証・健康保険証・住民基本台帳カード・旅券などの写し)
- ・振込先の口座の通帳の写し

※申請書は、7月上旬頃、「平成26年1月児童手当・特例給付受給者」に子育て支援課から郵送します。

※公務員の人へは郵送しませんので、所属庁から発行される「証明書」を添付し、各自申請をお願いします。

●問い合わせ先 子育て支援課「子育て世帯臨時特例給付金」窓口(西合志庁舎)

☎242-1159

# まちづくり事業 提案認定第6号決定

3月19日、合志市まちづくり事業提案制度の第6号となる事業認定証の交付を行いました。

## ●事業名

「ゴミ量データ」の環境政策への活用事業

## ●提案者

株式会社セイブクリーン  
代表取締役  
坂井さゆりさん

## ●事業内容

株式会社セイブクリーンが、業務改善とコスト削減などを目的として導入するシステムから得られる各種データを、市環境政策へと活用していく事業です。このシステムは、これまでアナログだったごみ収集業務の各種情報を、ITを活用しデジタル化するもので、事務負担の軽減や収集ルートの見直しをすることができます。

具体的には、基幹システムと連動したモバイルの現場導

入や収集車へのGPS設置などにより、現場の状況をリアルタイムに一括管理し事務の効率化と市民サービスの向上を目指していくものです。

市では、このデータ提供により、どのエリアにどれだけのゴミの量が出ているかなどを現状把握することで改善点を見出し、ゴミ減量化に向けた取り組みを進めていきます。

また、違反ゴミへの迅速な対応や、さらにはゴミ減量活動やエコ活動に対する市民への還元システムの構築、例えば、エコポイント制度などの可能性も検討していきます。



(株)セイブクリーン 坂井代表取締役 (中央)

# ふるさと創生基金事業

「人材育成を目的に補助金を交付します」

人材育成を目的に次の事業に参加する人の経費の一部を補助します。対象は、市内に住所を有する人と団体です。なお、市税などの滞納のある世帯の人、市から補助を受けている団体は対象になりません。



## スポーツや文化活動などで 各種大会に参加した場合

県外で開催されるスポーツ、文化、教育その他の大会に出場した場合で、県や地域の子選会に出場し、上位大会出場の権利を得た人、または高等学校・大学連盟、県レベル以上の協会の推薦を受けた人が対象となります。

※小中学校の児童生徒が部活動の範囲で小・中体連主催の各種大会などに参加した場合には、学校教育課☎(242)12300 に対応します。

## 補助金交付回数

昨年度から、大会出場に対する同一年度内における同一補助対象者への交付回数を2回までに制限しています。

ただし、今年度末の年齢が満20歳以下の対象者と海外で開催される大会はこの制限の対象外です。

## ●補助金額

- ①九州(沖縄県を除く) 個人 5,000円
- ②①を除く国内 個人 10,000円
- ③海外 個人 20,000円

## ●申請書類

補助金交付申請書の様式は提出先窓口に用意しています。また、市ホームページからもダウンロードできます。詳しくはお尋ねください。

## ●申請期限

大会終了後、その年度内に申請してください。ただし、大会終了が3月の場合は、大会終了後1カ月以内の申請ができます。

## ●提出先

企画課企画広報班、西合志庁舎総合窓口、泉ヶ丘支所、須屋支所

## 自主調査研究の実施や 研修事業に参加した場合

地域の活性化、教育、福祉または産業の振興のため、市民が行なう自主調査研究や研修事業に参加した人や団体が対象となります。補助の可否と補助金額は、市総合政策審議会に諮問し決定します。詳しくはお尋ねください。

## ●問い合わせ先

企画課 企画広報班  
(合志庁舎)  
☎(248) 1813



# 環境通信

ENVIRONMENT

問い合わせ先 環境衛生課(合志庁舎) ☎248-1202

微小粒子状物質(PM2.5)  
にご注意ください

PM2.5は、大気中に漂う直径2.5マイクロメートル以下の物質で、粒子が小さいことから肺の奥深くまで入りやすく、健康への影響が懸念されています。

## ●注意喚起

県では午前5時、6時、7時の3時間平均値が1立方メートル当たり85マイクログラムまたは、1日当たりの平均値が1立方メートル当たり70マイクログラムを超えると予想される場合に注意喚起を実施しています。

## ●注意喚起がされた場合の対応

- ・ 不要不急の外出は控える。
- ・ 屋外での激しい運動はできるだけ減らす。
- ・ 外出時はマスクを適切に着用することが望ましい。
- ・ 室内の換気は必要最小限にする。

- ・ 洗濯物は室内に干す。
- ・ 県と熊本市が公表する速報値を注視する。

## ●大気環境情報メール配信

PM2.5などの注意喚起を実施・解除したときにメールを配信します。メール配信を

希望する人は、県ホームページから登録してください。  
県ホームページ

<http://www.pref.kumamoto.jp/soshiki/43/kankyoutaikiosen.html>



## 食中毒に注意しましょう

運動会やハイキングなど、イベントが多い季節になると食中毒が起こりやすくなります。食品の衛生的な取り扱いを心掛けます。特に生肉には食中毒菌が付いている恐れがありますので注意しましょう。

## ●家庭でできる食中毒予防のポイント

- ・ 肉、魚、野菜などの生鮮食品は新鮮な物を選んで、消費期限などを確認し、購入しましょう。
- ・ 肉や魚などは、ビニール袋

や容器に入れ、冷蔵庫の中の他の食品に肉汁などがからないようにしましょう。また、取り扱う前後に必ず手指を洗いましょう。せっけんを使い洗った後、流水で十分に洗い流すことが大切です。簡単なことですが、細菌汚染を防ぐ良い方法です。

- ・ 生の肉や魚を切った後、洗わずにその包丁やまな板で、果物や野菜など生で食べる食品や調理の終わった食品を切るとはやめましょう。
- ・ 加熱して調理する食品は十分に加熱しましょう。
- ・ 調理前の食品や調理後の食品は、室温に長く放置してはいけません。例えば、0157は室温でも15〜20分で2倍に増えます。

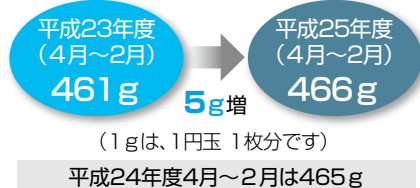


## ●ごみ減量のポイント

「料理を作りすぎて、残して捨てしまった」「食品が安かったので大量に購入したが、消費期限が過ぎたので捨ててしまった」ということがあります。でも、ちよつとしました工夫でごみを減らすことができます。

料理は食べきれぬ量を作り、残ってしまったら冷凍保存すれば長持ちします。食品の買いすぎやまとめ買いはごみを増やす原因になります。ごみになるものを購入しないことで、ごみの減量に簡単に取り組み、家計の助けにもなります。

## 家庭から出る燃やすごみの量 (一人1日当たり)



※ごみ排出量については、東部清掃工場に収集車で搬入されるごみと直接搬入されるごみの量です。可燃性相大ごみは含んでいません。

燃やすごみの量をお知らせします

# 合志市国民健康保険税改正のお知らせ

平成26年度の税制改正により、次の2点が変更になりました。6月中旬に納税通知書を送付しますのでご確認ください。

税率の変更はありません。



## ①世帯当たりの課税限度額(上限額)の引き上げ

これまでの限度額  
77万円



平成26年度からの限度額  
81万円

《内訳》医療給付費分： 51万円 ⇒ 変更なし  
 高齢者支援金分： 14万円 ⇒ 16万円  
 介護納付金分： 12万円 ⇒ 14万円

※介護納付金分は40歳から64歳までの人が対象です。

## ②保険税軽減対象の拡大

均等割と平等割の5割・2割軽減の対象が見直されました。

(次のうち、——部分が改正されました。)

7割軽減	加入世帯の所得の合計額が33万円以下の場合(改正なし)
5割軽減	加入世帯の所得の合計額が33万円+24万5千円 ×(被保険者数+特定同一世帯所属者*数)以下の場合
2割軽減	加入世帯の所得の合計額が33万円+ <u>45万円</u> ×(被保険者数+特定同一世帯所属者*数)以下の場合

※特定同一世帯所属者とは、後期高齢者医療制度へ移行され国保の資格を喪失した人で、国保資格喪失後も継続して同じ世帯に属する人(国保喪失日に国保世帯主であった人は、引き続き国保の世帯主、擬制世帯主であることが要件)のことです。

●問い合わせ先 税務課 市税班(合志庁舎) ☎248-1114

### 国民年金保険料の免除期間・ 猶予期間がある人へ 『追納』をおすすめします

国民年金保険料の免除(全額免除・一部免除)・若年者納付猶予・学生納付特例の承認を受けた期間がある場合、保険料を全額納めたときよりも老齢基礎年金の受け取り額が少なくなります。

そこで、将来受け取る老齢基礎年金を増額するために、これらの期間の保険料は、10年以内であればさかのぼって納める(追納)ことができます。

ただし、免除などの承認を受けた期間の翌年度から起算して3年目以降に追納すると、当時の保険料額に一定の加算額が上乗せされます。

追納のお申し込みは、熊本西年金事務所までお願いします。

厚生年金や共済年金に加入していた人が20歳以上60歳未満で退職(失業)すると、国民年金の第1号被保険者になる手続きを行ない、月額15,250円の保険料を納めることになります。

一方、保険料を納めることが経済的に困難な人には、申請によって保険料の納付を免除される制度があり、退職(失業)した年の翌々年の6月までの期間について、特例免除制度を利用できます(退職には自己都合退職も含まれます)。この特例免除では、通常は審査の対象となる本人の所得を除外して審査が行なわれます。また、被扶

- 養配偶者だった人も、配偶者が特例免除に該当すれば、同時に免除申請をすることによって、免除が認められることになっていきます。ただし、世帯主などに一定以上の所得があるときは免除が認められないことがあります。
- 手続きに必要なもの
- ①年金手帳など基礎年金番号がわかるもの
  - ②認め印(本人が署名する場合は不要)
  - ③失業していることを確認できる公的機関の証明の写し(雇用保険受給資格者証、離職票など)

### 退職(失業)による国民年金保険料の特例免除制度

問い合わせ先

健康づくり推進課 国保年金班(西合志庁舎) ☎(242) 1183  
 熊本西年金事務所 ☎(355) 3291





市では、下記の表のとおり、健康診査を実施します。合志市で亡くなられた人の原因の多くは、がん、心疾患、脳血管疾患です。

がんはがん検診などで発見できますが、心疾患、脳血管疾患は健診を受けて予防していくしかありません。健診の目的は、小さな異常を早期に見つけ、大きな病気を防ぐことです。毎年しっかり健診を受けて自分の体の変化を見落とさないようにしましょう。

市国民健康保険、後期高齢者医療保険に加入の人には5月下旬頃、問診票などを郵送しますので詳細は確認してください。

## 40歳、61歳の合志市国民健康保険加入者に無料クーポン券を送付します

市国民健康保険では健診を受けるきっかけとなるよう、下記の人に無料クーポン券を送付します。

- **対象** 平成26年4月1日現在、国民健康保険加入者で以下のいずれかの年齢に本年度なる人
  - 40歳 昭和49年4月1日～昭和50年3月31日生
  - 61歳 昭和28年4月1日～昭和29年3月31日生
- **配布方法** 問診票と一緒に郵送もしくは訪問にてお渡します。

健診種類	生活習慣病健診	特定健診		後期高齢者健診
対象年齢	25歳～39歳	40歳～74歳		75歳以上
対象者	・合志市国民健康保険加入の人 ・加入の社会保険で健診を受けることができない人	合志市国民健康保険加入の人	社会保険加入の人	後期高齢者医療制度(合志市)加入の人
実施主体(問い合わせ先)	健康づくり推進課 健康推進班	健康づくり推進課 国保年金班	保険証に記載されている保険者	高齢者支援課
料金	1,500円	1,500円	加入の保険者に確認してください	800円

● **問い合わせ先** 健康づくり推進課 (西合志庁舎) ☎242-1183 高齢者支援課 (西合志庁舎) ☎242-1109

開催予定日	学習テーマ	主な内容
6月10日(火)	カラダ年齢を確認してみよう	・体組成計測 ・体力測定
6月24日(火)	カラダチェックから始める健康づくり	・健診、測定結果から自身の健康を振り返ろう
7月 8日(火)	効果的な運動のコツ①	・ウォーキングのコツ ・運動のときのカラダを知ろう
8月 5日(火)	健康なカラダのための食事①	1日の適量を知ろう
8月26日(火)	地域の健康を知ろう	・市民に多い病気とその予防 ・健診の上手な活用法
9月 9日(火)	効果的な運動のコツ②	引き締めボディになる運動 ～筋トレのコツ～
10月14日(火)	健康なカラダのための食事②	おやつやお酒の上手なとり方
11月11日(火)	こころの健康	幸せになれる考え方 ～人とのあたたかい交流～
12月 9日(火)	健康なカラダのための食事③(調理実習)	ヘルシーお正月料理をつくろう
平成27年1月13日(火)	市の健康づくり事業	「健康都市こうし」の健康づくり事業
2月10日(火)	健康度を再認識	・学習してきた成果の確認 ・体組成計測、体力測定
3月10日(火)	市民主体のボランティア	学習してきたことを地域で生かしてみよう

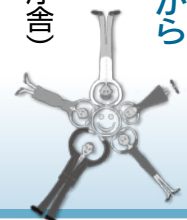
※内容は変更になる場合があります。

市民の皆さんに健康づくりを広めたい。健康づくり推進員の養成講座を開催します。

食や運動のコツ、市の健康づくり事業や医療の状況まで広く学ぶことができると好評の講座です。終了後は、自身の状況にあわせて、学んだ知識を家庭の中で生かし、地域で活動できる人には健康づくり推進員として登録をしてもらい、一緒に健康づくりを考え、普及する担い手となってもらう予定です。

- **時間** 午前10時～11時30分
- **対象** 初めて受講する人で、原則、全ての講座に参加できる人
- **申込方法** 健康づくり推進課健康推進班へ電話または窓口でお申し込みください。後日、詳しい日程などを通知します。
- **申込期限** 5月30日(金)

広げよう、健康づくりの輪。まずは自分の健康づくりから  
**第3期健康づくり推進員養成講座**  
問い合わせ先 健康づくり推進課 健康推進班 (西合志庁舎)  
☎(242) 1183



# 市民のひろば

## カンボジアの子どもたちに 文房具を寄付

3月中旬、市職員の集めたノートや鉛筆などの文房具を、カンボジアのストリートチルドレン教育センターに寄付しました。

カンボジアでは、幼いうちから路上で生活したり、生活のために働いたり、貧しくて学校に行けない子どもたちがたくさんいます。同センターで迎えてくれた約40人の子どもたちは、手渡された文房具を見て喜んでいました。



文房具を受け取るカンボジアの子どもたち

## アニメクリエイターズツアー開催

マンガ・アニメで県内の地域資源を活用した商品開発などを進めるため、東京の制作関係者が県内各地を巡りました。

本市では、4月9日に栄地区の林祐一さんのハウスで農業体験（スイカ収穫）を行なったあと、上庄ひこばえの会（代表 青木正代さん）より郷土料理が振る舞われました。参加者は「合志市の地域資源を生かし、市の発展に協力していきたい」と語りました。



スイカ収穫の説明を受けるクリエイターの皆さん



## 平成26年度 新規採用職員を紹介します



明るく元気よく、合志市に貢献できる職員になります！

農政課  
**井芹 和幸**



市の活性化のため、何事にも積極的にチャレンジして頑張ります。

上下水道課  
**大田 謙也**



合志市のために、全身全霊で頑張ります。

税務課  
**中山 義崇**



市民の皆さんの健康の一助になるように精一杯頑張ります。

健康づくり推進課  
**久永 寛子**



早く職場の雰囲気に慣れ、市民の皆さんのために努力していきます。

都市計画課  
**谷口 大介**



市民の皆さんのより良い生活のため、精一杯頑張ります

福祉課  
**佐藤 美奈**



さらに住みよい合志市にするために、笑顔をお忘れず一生懸命頑張ります。

生涯学習課  
**中原 未友紀**



合志市に貢献できる職員になるために、日々勉強していきます。

学校教育課  
**鶴田 裕之**



「明るく真面目に誠実に」の精神で頑張ります。

高齢者支援課  
**中田 玖美**



## クラブにしごうしの備品が増えました

総合型地域スポーツクラブ「クラブにしごうし」ではスポーツ振興くじ（toto）を活用して備品を購入しました。

黒石市民センターに卓球台を3台、御代志市民センターには体操マットを4枚配置し、卓球教室や幼児向けの親子体操教室が一層充実しました。

今年度は、ベビーマッサージ教室やバトン教室など新たに5教室を始めます。会員は随時募集中です。



卓球台



体操マット

## 栄保育園で野菜の収穫

2月12日、栄保育園の園児たちがダイコンとニンジン収穫しました。これは、昨年8月に菊池管内環境活動協議会が園児たちと一緒に、生ごみによる土づくりを行なって植え付けたものです。水やりや草とりを積極的に行ない、収穫の日を心待ちにしてきました。

園児たちは収穫した新鮮な生野菜を味わったあと、だご汁を完成させて口いっぱい頬張っていました。



新鮮なニンジンが取れたよ

## 三菱電機株式会社の清掃活動

4月12日、三菱電機株式会社熊本事業所と関連企業の従業員約140人が、上生川河川敷の除草と地域のごみ拾いを行ないました。

この活動は地域の環境保護のために30年以上、毎年実施されています。同社は県の環境保全協会に加入し、本市とも環境保護・清掃活動に関する協定を結ぶなどして、積極的な取り組みを行なっています。



上生川河川敷の清掃活動

## 東京エレクトロン九州 NPO等支援事業助成金贈呈式

3月18日、2013年度東京エレクトロン九州NPO等支援事業助成金の贈呈式が同社で行なわれました。この事業は、地域の社会的課題の解決に積極的に取り組むNPO法人などを支援する目的で始められ、このたび公募で決定した3団体に助成金を贈呈しました。

### 助成対象団体

- ・黒石団地区防犯パトロール隊
- ・菊池管内環境活動協議会
- ・NPO法人 こどもサポート みんなのおうち



助成対象団体の皆さん

# インフォメーション

## INFORMATION



### お知らせ

#### 戦没者追悼式

多くの皆様のご参列をお待ちしています。

▼とき 5月26日(月)

午前10時～

▼ところ

御代志市民センター

▼問い合わせ先

福祉課 社会福祉班

(西合志庁舎)

☎(242)1149

#### 市県民税申告はお済みですか

税制改正により、「年金収入400万円以下で、かつ、その他の所得が20万円以下」の人は確定申告が不要となりました。

しかし、市県民税の生命保

険料控除などの各種控除を受ける場合には、市県民税申告が必要となり、この市県民税申告をしないまましていると、例年に比べ市県民税が高額となる場合があります。

このような各種控除を受ける場合は、税務課で申告を受け付けますので早めにお越しください。なお、すでに確定申告などをしていない人はあらためて申告する必要はありません。

▼問い合わせ先

税務課(合志庁舎)

☎(248)1114

#### 個人市県民税が引き上げられます

「東日本大震災からの復興に関し地方公共団体が実施する防災のための施策に必要な財源の確保に係る地方税の臨時特例に関する法律」が制定されたことに伴い、平成26年度から平成35年度までの10年

間、市民税の均等割額が3,000円から3,500円に、県民税の均等割額(水とみどりの森づくり税「年額500円」含む)が1,500円から2,000円に引き上げられます。

ご理解とご協力をお願いします。

▼問い合わせ先

税務課(合志庁舎)

☎(248)1114

#### 自動車税の納付は6月2日まで

自動車税の納税通知書を5月初めに送付しています。

納期限の6月2日(月)までに、金融機関やコンビニエンスストア、熊本県の各広域本部、各地域振興局などで納めてください。

環境への配慮から自動車税の税額が加算されます

排気ガスや燃費性能が優れた環境負荷の小さい自動車(新車)は登録の翌年度の自動車税が軽減され、一定年数を経過した環境負荷の大きい自動車は自動車税が加算されます。

●平成26年度に自動車税が加算(約10%)される自動車

・ガソリン・LPG車  
平成13年3月31日以前の登録のもの

・ディーゼル車  
平成15年3月31日以前の登録のもの

来年度から口座振替ができません

来年度から口座振替を希望する人は、金融機関備え付けの申込用紙にて申し込みが必要です。毎年、納付のために金融機関などへ出向く必要がなくなり大変便利です。

▼問い合わせ先

熊本県北広域本部収税課

☎0968(25)4272



#### ウリ類やトマトを栽培する皆さんへ

コナジラミ類、アザミウマ類などの害虫が媒介するウイルス病が問題となっています。栽培終了後は地域全体で、ハウス外へ出さない閉め込みを実施しましょう。

#### ▼事前準備

①熱に弱い電子機器やプラスチック製パイプなど資材は保護するか持ち出す。

②被覆資材の隙間をなくす。

③施設内は除草する。(害虫のすみかをなくす)

#### ▼実施方法

①栽培が終了したら、すみやかに開放部を閉鎖し、施設を隙間なく密閉する。

②ウイルス病対策の必要なウリ類やトマトは、密閉後に一斉に株もとを引き抜くか切断する。

#### ▼閉め込み期間の目安

4月～9月の快晴日では、植物が枯れてから1週間以上閉め込みます。

※ウリ類やトマト以外の品目も栽培終了後に閉め込みを行ない、次作への害虫の飛び込みを減少させましょう。

▼問い合わせ先

菊池地域振興局

農業普及・振興課

☎0968(25)4205





**特定不妊治療費助成制度が変わりました**

▼対象  
新たに助成制度を利用する人のうち、初めて助成を受ける際の治療開始時の妻の年齢が40歳未満の人

▼対象治療法  
体外受精・顕微授精

▼助成額  
1回の助成額の上限15万円（ただし、治療法によっては上限75,000円の場合もあります）

▼助成回数  
①新制度適用の場合  
通算6回まで

年間助成回数と通算助成期間の限度は廃止されます。

②現行制度適用の場合  
1年度目は3回まで、2年度目以降は年2回を限度に、5年間で通算10回を超えない回数

▼所得制限  
夫婦の所得の合計額が730万円未満（児童手当用）  
※詳細はお問い合わせください。

▼申し込み・問い合わせ先  
菊池保健所 保健予防課  
☎0968(25)4138  
また、不妊に関する悩み等

の相談は、不妊専門相談でお受けしています。

▼不妊専門相談

県女性相談センター  
☎(381)4340  
平日 月曜～土曜日  
午前9時～午後8時

**小児救急電話相談**

夜間の子どもの急な病気への対応や応急処置などを相談できる窓口です。

▼相談時間 毎日、夜間  
午後7時～午前0時

▼問い合わせ先  
☎#8000

※ダイヤル回線・IP電話・光電話からは  
☎(364)9999

**認知症家族のつどい**

認知症のさまざまな症状からの行動に困惑したり、対応に悩んでいることはありませんか。一人で悩まず、同じ介護をしている仲間と語り合いませんか。

▼とき  
5月28日（水）  
午後1時30分～3時30分

▼ところ

ヴィーブル福祉会館大広間

▼対象

認知症の人を介護している人、家族が認知症と診断された人

▼内容

意見交換

▼参加費

無料

▼申し込み・問い合わせ先

市社会福祉協議会  
地域福祉係（ふれあい館）  
☎(242)7000

**菊池広域連合消防指令センターからのお知らせ**

電柱位置情報検索システムを導入しました

119番緊急通報時、付近に目標物などが無い場合は、九州電力、NIT西日本所有の電柱に表示されている番号を伝えてください。検索システムで場所の特定ができて災害対応が迅速になります。



119番を火事や病院の問い合わせに使用しないでください

緊急回線である119番での通報の中には、「歯が痛いんですけど、どこの歯科で診てもらえますか」「サイレンの音が聞こえたんですけど、何かあったんですか」などの問い合わせが多くあります。

119番通報は火事や救急など、消防車や救急車が必要な場合のみ使用してください。火事等災害の場所や内容を知りたい時、休日等の当番医を知りたい時には左記の番号に問い合わせてください。

●火事等の災害

☎(292)4294

●休日等当番医

☎(292)4299

▼問い合わせ先

菊池広域連合消防本部  
☎(232)9331

**歯とお口の健康展**

▼とき

6月1日（日）

午前10時～午後3時

▼ところ

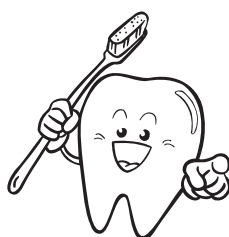
ゆめタウン光の森  
1階イーストコート

▼内容

歯科健診・相談、栄養相談、衛生士の健口コーナー、お口の中を見てみようコーナー、口臭測定など

▼問い合わせ先

菊池郡市歯科医師会  
菊池市歯科医師会  
菊池市歯科医師会  
☎(341)1182



**青少年のインターネット安全利用に関する講演会**

▼とき

6月3日（火）

午後2時30分～3時30分

▼ところ

県庁地下大会議室

▼講師

モバイルネットワーク

研究所代表 松川由美さん

▼申し込み・問い合わせ先

県青少年育成県民会議  
（県くらしの安全推進課内）  
☎(333)2294

## 募 集

### 市民農園利用者募集

市民の健康増進と農業への理解を深めてもらうことを目的として、市民農園の貸し出しを行ないます。

#### ▼利用料金

1㎡当たり1000円(年間)

#### ▼申込資格

市内に住所を有している学生以外の入

#### ▼申込方法

農政課に備え付けの所定の申込用紙に記入し、農政課まで提出してください。

※西合志庁舎・各支所では受付していません

※申し込み先着順に応募者名簿を作成し、順次空き区画をご案内します。

#### ▼問い合わせ先

農政課 農政班(合志庁舎)  
☎(248)1445



### おでかけサポーター募集

地域公共交通のあらましや現状に関する一定の知識を持ち、市民に対し移動に関する助言や情報提供を行なうサポーターを募集しています。

おでかけサポーターは、養成講座(90分)の受講とレターバスへの乗車を体験することで認定されます。

#### ▼申込期限

5月30日(金)

#### ▼申し込み・問い合わせ先

企画課 企画広報班  
(合志庁舎)  
☎(248)1813

### 非常勤職員募集

#### ①教育介護補助員

#### ▼業務内容

支援を必要とする児童の学習補助、学校での日常生活介助、休み時間の安全確保(キャンプ等の宿泊を伴う出張がある場合があります)

#### ▼募集人員

1人

#### ▼条件資格

看護師免許または准看護師免許を有する人

#### ▼勤務先

西合志第一小学校

#### ▼勤務内容

週5日間(週29時間未満)  
で、学校長が指定した日  
原則 午前8時30分～  
午後3時15分

#### ▼報酬

月額7,200円

#### ②学校司書

#### ▼業務内容

市内小学校の図書館事務

#### ▼募集人数

2人

#### ▼条件資格

司書、司書補、司書教諭資格を有する人

#### ▼勤務先

南ヶ丘小学校  
西合志第一小学校

#### ▼勤務内容

週5日間(週29時間未満)  
で、学校長が指定した日

#### ▼報酬

原則 午前8時30分～  
午後3時15分  
月額4,600円

#### ①②共通

#### ▼申込方法

申込書(西合志庁舎学校教育課に有)と写真付き履歴書及び条件資格証明書の写

しを学校教育課へ提出

#### ▼申込期限

5月22日(木)

#### ▼勤務開始予定日

6月2日(月)

#### ▼選考方法

書類審査と面接

#### ▼その他

社会保険、雇用保険に加入(個人負担あり)

#### ▼申し込み・問い合わせ先

学校教育課 学務指導班  
(西合志庁舎)  
☎(242)1230

### 耐震診断・耐震改修募集

県建築士事務所協会の建築士による耐震診断の補助を行なっています。さらに改修が必要な建物には、耐震改修補助もあります。

#### ▼補助の対象となる建築物

・昭和56年5月31日以前に着工した建築基準法に違反していない建物で、所有者が

市税などの滞納がない人  
・地上階数が2階以下の在来軸組構法で建築された戸建

木造住宅

#### ▼耐震診断補助額

・緊急輸送道路沿道の建築物  
診断に要する費用の3分の2

・戸建木造住宅  
限度額8万円

・緊急輸送道路沿道建築物  
限度額20万円

#### ▼耐震改修補助額

・戸建木造住宅で事業費の23%以内で限度額20万円

#### ▼受付期限

9月30日(火)午後4時

※予算の範囲内で先着順

#### ▼問い合わせ先

都市計画課(西合志庁舎)  
☎(242)1104

### 平成26年度(前期)県営住宅補充入居待機者募集

#### ▼募集案内配布期間

5月19日(月)～  
6月3日(火)

※土・日は除く

午前8時30分～午後5時

#### ▼配布場所

・県住宅供給公社  
・都市計画課(西合志庁舎)

#### ▼申込期間

6月4日(水)～10日(火)

#### ▼申込場所

県住宅供給公社  
(午前9時～午後4時)

#### ▼問い合わせ先

県住宅供給公社  
☎(382)5552



高齢者の生きがいと健康づくり  
推進事業 いきいき講座

【木工教室】(定員10人)

▼とき

7月～第2、4土曜日

全16回

午前9時30分～正午

▼ところ

野々島公民館

【男性の料理教室】

(定員16人)

▼とき

6月～第4月曜日

全10回

午前10時～午後1時

▼ところ

ふれあい館

※両講座とも都合により日程の変更があります。

▼対象

市内在住おおむね65歳以上の

の人

▼参加費

1,000円(材料費別)

▼申込方法

講座名・氏名・住所・年齢・

電話番号を明記し、市社会

福祉協議会窓口へ直接また

は郵送・FAXでお申し込

みください。

▼受付期限

6月13日(金)必着

※定員を超えた場合は抽選と

なります。抽選の結果は郵送にて通知します。

▼問い合わせ先

市社会福祉協議会

地域福祉課(ふれあい館)

☎(242)7000

FAX(242)6635

認知症予防パソコン教室  
受講者募集

パソコンを用いて、認知症予防を行なう認知症予防パソコン教室の受講生を募集します。楽しく認知症予防をしてみませんか。

▼とき

5月～9月の毎週火曜日

(全16回)

午前10時～正午

▼ところ

ふれあい館

▼対象

65歳以上の市民で、ノート

パソコン(ワード2007

以上奨励)をお持ちの人。

パソコンを用いた認知症予

防やボランティア活動に興

味がある人。

▼内容

認知症予防についての基礎

知識と認知症検査の実施。

パソコン入力・画像取り込

みなどの操作方法、グルー

プ活動でのミニコミ誌作成

▼定員 12人

▼参加費

1,500円

(テキスト代ほか)

▼申込期限

5月21日(水)

▼申し込み・問い合わせ先

市社会福祉協議会

地域福祉係(ふれあい館)

☎(242)7000

脳いきいき教室受講者・  
学習サポーター募集

読み書き・計算で脳の健康維持増進(認知症予防)のための教室受講者と、その運営を手伝うボランティア(学習サポーター)を募集します。

▼とき

6月18日(水)

12月3日(水)

▼ところ

ふれあい館

▼申込方法

電話またはFAXでお申し

込みください。

▼申込期限

5月31日(土)

【受講者】

▼対象

65歳以上の人で毎週1回学

習教室への参加と、毎日10分程度の自宅学習が可能な人

▼とき

毎週水曜日

午前10時～11時10分

▼内容

教材を使った簡単な読み書き・計算

▼参加費

1回200円(教材・保険

料代)

▼募集人数

16人(定員を超えた場合は

抽選となります)

【学習サポーター】

▼対象

市民で、高齢者の心身の健

康増進に理解があり、事前

の研修会(6月11日)に参

加できる人(交通費程度支

給)

▼とき

毎週水曜日

午前9時30分～

2時間程度

▼活動内容

教室運営補助・受講者の学

習支援

▼申し込み・問い合わせ先

市社会福祉協議会

(ふれあい館)

☎(242)7000

FAX(242)6635

自衛官募集案内

募集種目	受付期限	試験日	合格発表	受験資格
技術海上	5月16日(金)	6月30日(月)	8月8日(金)	大卒38歳未満の人
技術航空		6月27日(金)		
技術海曹 技術空曹				20歳以上の人で国家免許資格取得者など

●申し込み・問い合わせ先 自衛隊熊本地方協力本部 菊池分駐所 ☎0968-24-2772

幸せがっ(ガッ)NPO法人はっぴい・はっぴい

NPO法人はっぴい・はっぴいは県の男女共同参画社会づくり地域リーダーの集まりで、活動の一環として婚活の手助けをしています。幸せ探しに一歩進んでみませんか。

▼とき

6月22日(日)  
午後1時～4時

▼ところ

大津町民交流施設  
(オークスプラザ)

▼応募資格

20歳～45歳の人

▼定員

男女各15人

▼参加費

1,000円

当日受付にて

▼申込方法

必要書類を左記へ郵送

・送付先

〒869・1221

菊池郡大津町内1652

江藤 南美枝(はっぴい・

はっぴい理事長)

▼必要書類

履歴書1通、写真(上半身・はがきサイズ)2枚、返信用封筒(本人の宛て先記入・82円切手貼付)、120円切手

▼問い合わせ先

副理事長 有働勝也

☎(242)4397

☎090(1080)3913



FUNFUNトランポリン  
体験会

総合型地域スポーツクラブ ヴィーブルFUNクラブでは、トランポリンの体験会を行ないます。

▼とき

5月24日(土)  
午前10時30分～1時間

▼ところ

泉ヶ丘体育館2階多目的室

▼対象

小学生・幼児(保護者同伴)

▼参加費

200円

※当日10時～10時30分に受け付けます。

※靴下、水筒を持参してください。

▼問い合わせ先

ヴィーブルFUNクラブ  
事務局(ヴィーブル内)

☎(248)5555

おもしろわくわく  
サイエンス実験講座

いろいろな科学実験や工作を体験できます。電子工作など数に限りがあるものは整理券を配布し、なくなり次第終了します。

▼とき

5月17日(土)  
受付開始午前9時30分

午前の部 午前10時～正午

午後の部 午後1時～3時

※それぞれ30分前に整理券を配布します。

▼ところ

熊本高专熊本キャンパス

▼参加費

無料

※詳細は、ホームページをご覧ください。(5月7日頃掲載予定)

http://kagakukumamoto-  
nct.ac.jp/

http://kagakukumamoto-  
nct.ac.jp/

▼その他

駐車場有。昼食の販売はありません。昼食会場として一部教室を開放しています。

▼申し込み・問い合わせ先  
熊本高专熊本キャンパス  
わくわく実験講座担当

☎(242)6433

Eメール  
wakuwaku@kumamoto-nct.ac.jp

あなたも登録しませんか  
登録調査員募集

国が実施する統計調査に従事する統計調査員の登録(登録調査員)を随時募集しています。

統計調査員の仕事

- ①事務打ち合わせ会(説明会)への出席、調査内容の理解
- ②担当調査区の範囲と調査対象の確認
- ③記入依頼・調査票の配付(記入の仕方の説明)
- ④記入された調査票の回収
- ⑤集めた調査票の審査・整理
- ⑥調査票など調査関係書類の提出

登録要件

- ・市内での調査活動が可能な、原則満20歳以上65歳以下の健康な人
- ・責任を持って調査事務を遂行できる人
- ・調査により知り得た秘密を守れる人
- ・警察、税務、興信所などの業務に従事しておらず、選挙に直接関係のない人
- ・その他、調査活動に支障のない人

‘みんなですずめるまちづくり’自治基本条例

市では、自治基本条例に基づき「参画と協働によるまちづくり」を進めています。



報酬

1調査区当たり、おおむね3～5万円程度  
※調査の種類や受け持ち件数で異なります。

登録方法

「統計調査員登録申請書」に必要事項を記入・押印し、企画課へ提出してください。申請書は市ホームページもしくは企画課にあります。調査員として登録すると、各種統計調査(年数回)の際に、優先して調査業務の依頼を行ないます。

※任期はありません。既に登録している人は、再度申請する必要はありません。

※各統計調査詳細は、総務省・経済産業省・農林水産省のホームページなどをご覧ください。

●問い合わせ先 企画課 企画広報班(合志庁舎)  
☎248-1813



# ファミリーサポート協力会員を募集します

ファミリーサポートは、地域の中で、子どもを預けたい人と子どもを預かりたい人の会員組織です。子どもを自宅で預かり、お母さんの手助けをする協力会員と、子育て中で、子どもを預けることもあるけど、時間のある時は預かってくれる両方会員を募集しています。



## 【協力会員養成講座日程】

と き	内 容	講 師
☆5/24 (土) 午前9時30分～正午	1. 「おおらかに」かまえて、安心感を育てる 保育・子育てを	熊本学園大学 宮里 六郎さん
6/4 (水) 午前9時30分～正午	2. 小児看護の基礎知識	いげざわこどもクリニック 看護師長 池澤 千恵子さん
6/6 (金) 午前9時～正午	3. 救急法 4. 子どもの遊び	菊池広域西消防署 救急隊 こども支援センター 保育士
6/13 (金) 午前9時30分～正午	5. 子どもの心の発達過程 保育者の関わりとその問題	保健師 渡邊 明子さん
☆6/15 (日) 午前9時30分～正午	6. 子どもの健康と病気 子どもの身体と発達	熊本再春荘病院 小児科医 島津 智之さん
6/17 (火) 午前9時30分～正午	7. 保育看護	こども緊急サポートセンター 医療保育士 永野 和子さん
6/19 (木) 午前9時30分～正午	8. 子どもの栄養と食生活	合志市役所健康づくり推進課 管理栄養士 梶原 裕子さん
6/20 (金) 午前10時～午後3時	9. リスクマネジメントについて 10. 事業を円滑に進めるために 今後の活動について	ファミリーサポートセンター アドバイザー

- 持ってくるもの 6/20 (金) のみ 印鑑、筆記用具、証明写真2枚、弁当
- \*現在のところ、☆印が公開講座となっています。その他の講座についてはお問い合わせください。
- \*都合により、講師・日程が変更になる場合もあります。
- \*託児についてはお問い合わせください。

- 申し込み・問い合わせ先  
市社会福祉協議会  
ファミリーサポートセンター  
☎242-7008

## ユーパレス 弁天

野々島2441-1 ☎348-2626  
 営業時間 温泉……午前10時～午後11時  
 プール……午前10時～午後 9時  
 物産館……午前 9時～午後 7時  
 ホームページ <http://www.u-benten.jp/>



### 5月5日はこどもの日 「しょうぶ湯」をお楽しみください。

☆4月に歩行浴がオープンしました。  
お湯の中を歩く歩行浴は、体重の負荷が少なくリハビリや腰痛、ダイエットにも効果的と言われてています。



歩行浴

レディスデイ……毎月第一火曜日  
メンズデイ……毎月第一水曜日

※温泉利用の会員には3ポイントをサービスします。  
※5月の休館日は、8日 (木) のみです。  
プールのお休みも8日 (木) のみです。



## 新着本 new title

## 新刊お薦め



### 特命指揮官

～警視庁捜査二課・郷間彩香～

梶永 正史 著  
宝島社 刊

警視庁捜査二課主任代理、郷間彩香。32歳。贈収賄や詐欺事件を主に扱っている彼女に刑事部長から「渋谷で発生した銀行立てこもり事件の現場指揮をとれ」と特命が入る。現場指揮と犯人との交渉役に抜擢されとまどいながらも現場に急行するが…。

宝島社が主催する『このミステリーがすごい』大賞受賞2作品のひとつ。個性的な登場人物の活躍に引き込まれ、映像化されたものも見てみたくなる。伏線が随所に散りばめられフィクションならではの爽快感とワクワク感が味わえる。ぜひ続編も書いてもらいたい一冊。



### ウエカツの目からウロコの魚料理

上田 勝彦 著  
東京書籍 刊

元漁師で水産庁研究指導課情報技術企画官という肩書きを持つ上田さん。長崎大学水産学部在学中より、漁船で働きながら日本の魚村を回っていたという。“さかな”の魅力を伝える為、料理教室や雑誌・テレビ・ラジオでも活躍中。

今一番おいしい魚は？料理方法は？「魚のしくみ」を知って、まさに「目からウロコ」の魚料理を楽しみませんか！簡単こだわりレシピ47の紹介もあり、知って得する基本情報が満載です。

## 一般書

カレイドスコープの箱庭	海堂 尊 著
内通者	堂場 瞬一 著
祈りの証明	森村 誠一 著
軌跡	今野 敏 著
ホップステップホーム！	玉岡 かおる 著
ラブ・オールウェイズ	小手鞠 るい 著
波形の声	長岡 弘樹 著
桃ノ木坂互助会	川瀬 七緒 著
日本橋本石町やさぐれ長屋	宇江佐 真理 著
無外流雷（いなずま）がえし 下	門田 泰明 著
ごちそうさん Part 2	森下 佳子 著
「意外と知らない日本語」の本	日本語表現研究会 著
癒しの絶景	長谷川 恭子 写真
国宝の地図帳	
PM2.5、危惧される健康への影響	嵯峨井 勝 著
今は苦しくても、きつとうまくいく	横山 信治 著

## 児童書

UFOと宇宙人の大百科	学研教育出版 編
あの日起きたこと	ひうら さとる 他 原作
きょうりゅうじゃないんだ	斉藤 洋 作
ドラえもん科学ワールドロボットの世界	藤子・F・不二雄
昭和の子ども生活絵図鑑	奥成 達 文
リトル・ジニーときめきプラス 4	ミランダ・J 作
細密イラストで学ぶ地球の図鑑	北川 玲 訳
ドキドキ小学校 5時間目	川北 亮司 編
巨大地震	京都大学防災研究所 著
くさむらでみつけたよ	得田 之久 ぶん
おんなじおんなじおんなじね	刈田 澄子 さく
ベルナルさんのぼうし	いまい あやの さく
にているね！？	五味 太郎 さく
つぎのかたどうぞ	飯野 和好 さく
ポポくんのみんなでおすし	accototo さく
かずをかぞえよう！	グザビエ・ドゥヌ さく

## 西合志図書館

### マインドシアター

と き 5月24日（土）午後2時～  
ところ 集会室  
題 名 「おばけのラーバン」

### おはなし会

と き 毎週土・日曜日 午後2時～  
ところ おはなしの部屋  
※5月24日（土）はありません。  
★5月17日（土）は、「小学生のためのおはなし会」です。

## 合志図書館

### おはなし会

と き 毎週土曜日 午後2時30分～  
ところ おはなしコーナー

### 赤ちゃんのためのラッコちゃんおはなし会

と き 毎月第3木曜日 午前11時～  
(30分程度)  
ところ ヴィーブル福祉会館 休養娯楽室



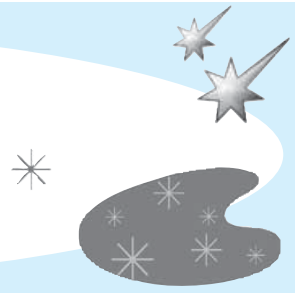


## 星空観望会

とき 毎週土曜日  
午後7時30分～9時  
ところ 西合志図書館天文台  
※雨天・曇天の場合は中止します。  
来館前に電話でご確認ください。  
問い合わせ先 西合志図書館

## 【5月の星空】

初夏といった気候ではありませんが、まだまだ春の星座が楽しめます。南の空には「しし座」が高くのぼっています。西洋で使う草刈の鎌に似ていることから「ししの大鎌」と呼ばれる「？」を逆さまにした星の並びが目印です。惑星では、土星が一晩中楽しめるようになります。その輪の美しさから、観望会でも人気が高い天体のひとつです。ぜひ天文台でお楽しみください。



## 西合志図書館の蔵書点検を行ないます

蔵書点検のため、西合志図書館を休館します。ご迷惑をおかけしますがご理解とご協力をお願いします。

休館期間

6月2日(月)～14日(土)

6月15日(日)から開館します。

なお、合志図書館と泉ヶ丘市民センター図書館は通常どおり開館していますのでご利用ください。



## 合志市立図書館のご紹介

本市には3つの図書館があります。ぜひ、ご利用ください。



### 西合志図書館（本館）

天文台があるユニークな図書館です。県下トップクラスの蔵書の貸出率が示すように、市民の皆さんに広くご利用いただいている図書館です。約20万点の蔵書とゆとりある開架スペースで、じっくり本をお選びください。



### 合志図書館（分館）

“ヴィーブル”2階に位置する親しみを感じる温かい雰囲気のある図書館です。館内には、子どもたちの夢をはぐくむ絵本から、文学・医療・経済・旅行ガイドなど幅広い分野の資料が分かりやすくそろえてあります。



### 泉ヶ丘市民センター図書館（分館）

泉ヶ丘市民センター内に位置する図書館は、春には軒先まで美しい桜が枝をのび訪れる人の目を楽しませてくれます。時代小説・推理小説・絵本が充実し、ほっとするやすらぎの空間として親しまれています。

## 移動図書館車巡回

ひまわりドンちゃん号

※移動図書館車の貸し出し時間は約20分です。早めにお越しください。



月日	巡回地	時間	月日	巡回地	時間	月日	巡回地	時間
5月1日(木)	くぬぎ園・ケアハウス菊香園	13:30	5月20日(火)	南陽区公園前 西須屋団地地区集会所前 県営住宅区5棟前駐車場 榎ノ本元気な家ひまわり前	13:30 14:00 14:30 15:00	6月3日(火)	灰塚区構造改善センター 合生文化会館 黒松区公民館 上生区禁酒記念碑前	13:30 14:00 14:30 15:00
5月7日(水)	灰塚区構造改善センター 合生文化会館 黒松区公民館 上生区禁酒記念碑前	13:30 14:00 14:30 15:00						
5月13日(火)	みずき台東側公園 みずき台集会所予定地 東須屋区公民館 須屋市民センター 上須屋学習センター	13:30 14:00 14:30 15:00 15:30	5月21日(水)	合志中央団地前 みどり館 辻久保区学習センター 弘生区集落センター	13:30 14:00 14:30 15:00	6月4日(水)	くぬぎ園・ケアハウス菊香園	13:30
5月27日(火)	(元)つどいの広場 橋ノ元街区公園入口 ユトリック区公民館前 北区構造改善センター	13:30 14:00 14:30 15:00	6月10日(火)	みずき台東側公園 みずき台集会所予定地 東須屋区公民館 須屋市民センター 上須屋学習センター	13:30 14:00 14:30 15:00	6月10日(火)	みずき台東側公園 みずき台集会所予定地 東須屋区公民館 須屋市民センター 上須屋学習センター	13:30 14:00 14:30 15:00

西合志図書館 ☎ 242-5555 合志図書館 ☎ 248-5754 泉ヶ丘市民センター図書館 ☎ 247-1315  
※5・6月の休館日は27ページのお知らせカレンダーをご覧ください。



# ヴィーブル & コミュニティ情報

ヴィーブルトレーニングルーム・合志歴史資料館

月末休館日 5月31日(土)

申し込み・問い合わせ先 ヴィーブル ☎248-5555

## 第1回ふるさと探訪 まちめぐりバス参加者募集

今回は、合志郡西合志村黒松に設立していた私塾「合志義塾」跡地、西合志地域の史跡、国指定史跡となった田原坂ゆかりの地をめぐる予定です。

- **と き** 5月28日(水) 午前9時～午後4時
- **集 合** ヴィーブル(午前9時集合)  
御代志市民センター(午前9時20分集合)
- **対 象** 市民(30人)  
※応募者多数の場合抽選します。
- **参加費** 800円程度  
(昼食代・田原坂資料館入館料)
- **申込期限** 5月22日(木) 午後5時まで
- **申込方法** ヴィーブルに電話でお申し込みください。
- **その他** 運動靴など歩きやすい服装でご参加ください。

## マンガ『カタルパの樹 ～合志義塾ものがたり～』 完成記念特別展「合志義塾展」開催中!!

本市の誇る教育機関であった合志義塾を題材にしたマンガ、『カタルパの樹 ～合志義塾ものがたり～』の刊行を記念し、合志義塾のあゆみをゆかりの品やパネルで紹介する『合志義塾展』を開催中です。

入館料は無料です。多くの皆さんの来場をお待ちしています。

- **と き** 6月1日(日)まで  
午前10時～午後5時  
※ただし休館日を除く
- **と ころ** 西合志郷土資料館  
(西合志図書館隣)
- **内 容** 合志義塾解説パネル 合志義塾扁額  
合志義塾塾印 当時の写真・日記  
工藤左一先生・平田一十先生胸像等



## 合志市春ウオークラリー大会

3月21日、合志市春ウオークラリー大会を開催し、1歳から89歳までの66チーム215人が参加しました。

コースは、中央運動公園グラウンドを起点にひまわり公園、弁天山を回るコース(約7.5km)。参加者は途中設けられたクイズやゲームをクリアしながら、春の息吹が感じられる合志路を楽しく歩き、ゴール後は市地域婦人会と市スポーツ推進委員の作った豚汁に舌鼓を打っていました。



すがすがしい空気の中でウオーキング

## コミュニティ定期講座合同開講式

4月5日、御代志市民センターで、合生・野々島・中央・黒石・須屋の5つのコミュニティの合同開講式が行なわれ、412人が参加しました。

黒石コミュニティ「カウイフラ」講座生による代表あいさつとフラダンスが披露され、参加者は美しい舞に魅了されていました。

また、KABのCM出演でお馴染みの熊本朝日放送特別顧問・門垣逸夫さんによる「生涯学習のすすめ」と題した記念講演が行われ、楽しく面白い講演に会場は笑いの渦に巻き込まれました。



記念講演・門垣逸夫さん



黒石コミュニティ・カウイフラ



# 児童館だより

児童館は、児童に健全な遊び場・機会を提供し子どもの心身ともに豊かな発達ができるように支援するところです。行事の詳しい内容は各児童館にお問い合わせください。なお、合志市子育てサイトに各児童館だよりを掲載しています。

合志市子育てサイト

<http://kosodate.city.koshi.lg.jp/>

※お金やゲーム機など貴重品は持ってこないように、また、持たせないようにしてください。



## 東児童館

☎248-5203

開館時間/午前8時30分～午後5時

休館日/月曜日、第2日曜日、祝日

### みんなで作ろう「おいしい生どら」

- と き 5月18日(日) 午後1時30分～3時
- 対象 小・中学生、幼児・小・中学生の親子
- 定員 10組
- 参加料 1人 100円(当日徴収)
- 内容 ホットプレートを使って、生どら焼きを作ります。
- 申込開始 5月7日(水)～ 電話申し込み可  
※定員になり次第締め切ります。



## 泉ヶ丘市民センター児童館

☎248-3453

開館時間/午前8時30分～午後5時

休館日/月曜日、第2日曜日、祝日

### オリジナルペンダントを作ろう

- と き 5月24日(土) 午前10時～11時30分
- 対象 幼児(保護者同伴)、小・中学生
- 定員 40人程度(申込不要)
- 参加料 無料
- 内容 ビーズを使って、ステキなペンダントを作ります。



### 夏休み探検バス旅行

- と き 7月23日(水) 午前8時30分 児童館集合  
午後4時30分解散予定
- 対象 小学生(3年生以上)
- 参加料 無料
- 定員 20人 定員になり次第締め切ります。
- 内容 バスで出かけます。  
JR九州熊本総合車両所で新幹線の設備・車両見学とサントリー九州熊本工場見学
- 申込開始 5月24日(土)～ 保護者が直接児童館にお申し込みください。  
※印鑑をご持参ください。



## 西児童館

☎242-7008

開館時間/午前8時30分～午後5時15分

休館日/祝日、第4日曜日

### どろんピック☆2014

- と き 6月7日(土) 午後10時～午後1時  
午前9時50分ふれあい館に集合
- ところ ふれあい館近くの田んぼ
- 定員 50人程度
- 参加料 1人 100円、米1合  
※予約時にご持参ください。
- 内容 どろんこになって遊び、その後はみんなでおにぎりを食べましょう。
- 持ってくる物 水着(汚れてもよい服装)、ゴーグル、着替え、汚れ物入れ、バスタオル、ビニール袋、遊び道具、はし、飲み物

- 申込開始 5月15日(木)  
午前9時～(日祝日を除く)  
ふれあい館窓口で入金後、本予約となります。(電話での仮予約可)



## 人権擁護委員制度をご存じですか

### 6月1日は、人権擁護委員法が施行された日です

人権擁護委員は、市民の皆さんの人権が侵されないよう見守り、人権が侵されたときに相談相手になるなど、私たちの間に正しい人権の考え方を広める活動をしています。

また、人権が尊重される社会を実現するため、法務省と全国人権擁護委員連合会では、啓発活動の重点目標を「みんなで築こう 人権の世紀」考えよう 相手の気持ち 育てよう 思いやり の心」と定め、積極的な啓発活動を展開しています。

市には、市長から推薦され法務大臣が委嘱した人権擁護委員が9人います。

## 合志市人権擁護委員

坂井眞壽子	(若原)
上村 久枝	(北)
桑原 典恵	(すずかけ台)
澤田 弘子	(二子)
中村十九男	(須屋)
中島 守	(鹿水)
池頭由美子	(栄温泉団地)
長尾 隆	(新開)
澤田日出夫	(二子)

## 平成26年度

### 合志市特設人権相談所開設

#### ●とき

6月6日(金)、9月9日(火)

12月4日(木)

平成27年2月5日(木)

午前10時～午後3時

#### ●ところ

泉ヶ丘市民センター、ふれあい館

※気軽にご相談ください。相談は無料

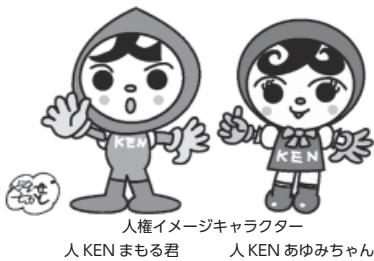
で秘密は守られます。

#### ●問い合わせ先

人権啓発教育課

(御代志市民センター)

☎(242)1190



人権イメージキャラクター

人KENまもる君

人KENあゆみちゃん

## こころは

### こちら

# 消費生活センターです

## 退去費用の精算トラブル

### 相談事例

6年ほど住んでいた賃貸アパートを退去することになり、退去費用の精算をした。契約時の重要事項としてハウスクリーニングの費用は借主の実費負担となっており、家賃は6万円、入居時に3カ月分の敷金を支払っている。計算書が届いたが、壁やクロス代など34万円の費用がかかったとして敷金を差し引いた16万円を請求された。こんなに負担しなければならぬだろうか。

(相談者 30代女性)

### 解説

敷金は、家賃の滞納や精算されるべき債務などがなければ、返してもらえます。しかし、借主の不注意による損傷・破損などの修復義務がある場合には、修復に要する金額が確定した時点で精算されることとなります。

国土交通省の「原状回復をめぐるトラブルとガイドライン」には一般的な基準として、損耗などの区分と負担区分、経過年数による負担割合、負担対象範囲の考え方が示されているので参

考にするとよいでしょう。

ハウスクリーニングは、ゴミを残さず通常の清掃をして明け渡した場合、借主の費用負担はないと考えられます。立会い時などの交渉で減額できる場合があります。

### 対策

契約書面や重要事項説明書を確認しましょう。明け渡し時の敷金精算トラブルを避けるためにも、賃貸借契約時に原状回復のための具体的内容を貸主・借主の間で合意しておくことが大切です。

貸主・借主・業者の三者立会いで、入居中に借主が壊したり汚したりした箇所があるか、あれば範囲や程度はどのくらいか退去時に確認しましょう。写真を撮っておくとよいでしょう。

### 問い合わせ先

市消費生活センター

(合志庁舎2階 総務課)

☎(248)5442

### 相談受付時間

平日 午前10時～午後4時





# 素敵な人生 素敵なパートナー

ソチ五輪とパラリンピックをご覧になりましたか。皆さんの中には、感動や涙はもちろん、出場選手たちのたくましさ・美しさなどに憧れを抱いた人も多いことでしょう。一方で、並外れた筋力や体力を持つ女子選手に驚嘆する場面もあったのではと思います。このようなとき、私たちはよく「男らしいたくましさ」「女らしい美しさ」「男子顔負けの筋力」などという言い方をします。

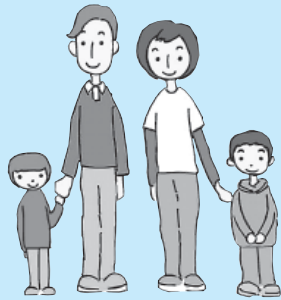
日常生活でも「これだから女は：（感情的・甘えているなど）」「男のくせに：（涙もろい・食が細かいなど）」と耳にすることがあります。男はこうあるべきだ、女はこういふものだという固定観念に根ざしているわけです。

でも皆さん、ちよつとだけ考えてみてください。フィギュアスケートで優雅な演技をする細身の男子選手や、スピードスケートで猛ダッシュをする女子選手は、鍛え抜かれた心身や個性が「人として」素敵ですよ。また、感情的

で甘たれていてるのは「女だから」で涙もろくて食が細いのは「男らしくない」？ いいえ！これらは全部「その人だから／その人らしさ」ではないでしょうか。

オリンピックやパラリンピックの選手が自分らしく、持ち味を生かして輝くのと同様に、私たちも自分なりの個性や能力を発揮し、人として互いに認め合いたいものです。「男女共同参画社会」とは、このように身近なところから相乗効果を引き出し、全ての人のために生きやすい、働きやすい社会を作る仕掛けなのだと言えるでしょう。

総務課 総務・男女共同参画班



# よみ人こうし

## 須屋俳句会 村上正子 選

どこまでも梅が地を這ふ古利かな 正子  
 蛸の目に釘付けとなり春うらら 邦雄  
 春風を探す騏驎の首長し 規子  
 負けまじく競ひ出をり芽芍薬 美和子  
 盆梅の樹齡尊く拝観す 美代子  
 仰ぎたる空はみづいろ春の風 ルリ子  
 雑念を払い老木梅の花 順子  
 庭の梅夫と語らふ今日の事 嘉子  
 春の風映画余韻の家路かな 由紀子  
 大木の剪定済ませ父笑ふ 金魚鳥  
 梅の香のほのかな恋のきざしかな 準子  
 涅槃絵や生きるもの皆眩しかり 頼美

## 若葉句会 西村泰三 選

南朝の武将の歌碑や百千鳥 ミツ子  
 轉りや矢印が指す札所徑 ミツ子  
 騎馬の娘らみな胸を張り春の風 むつ子  
 谷に棲む兔の伝説山笑ふ トヨ子  
 豊かなる海のおくらむ春の海 浩子  
 風に鳴る絵馬のかかりし梅の枝 浩子  
 村人のあつきもてなし宮の春 チズエ

## 合志川柳同好会 安永理石 整理

枝垂れるうめの盛りや鐘撞堂 ちづえ  
 忘れもの多き七十路や木瓜の花 チズ子  
 一願の鐘の音響く受験の子 チズ子  
 信楽の狸毀して春疾風 史郎  
 海苔藻や有明海の輝きに 史郎  
 考えて考え抜いて嫁にやる 一郎  
 若者の考え生かす町起こし 賢治  
 天秤に掛けて損得考える 遊心  
 介護して自分の命考える 征二  
 あれこれと考えすぎてまどまらぬ 千夜子  
 失敗も想定内と負け惜しみ 幸伯  
 考えの右も左も許す国 翠石  
 考えを変えて気持ちがお楽になる 靖子  
 考えもせずに飲んで踊る人 輝子  
 人はみな違う考え持つて生き 浩二  
 考える端からみんな忘れいく 伸也  
 同じこと考え妻と笑い合う 理石



# 間違いさがし

上・下の絵から「7つ」違いを探し、答えをはがきに書いて送ってください。正解者の中から10人に、「図書カード(500円分)」をプレゼント。

- 締め切り 5月30日(金)必着
- 応募方法 はがきに必要事項を記入して、ご応募ください。

<裏面>

5月号

①□□□□	⑤□□□□
②□□□□	⑥□□□□
③□□□□	⑦□□□□
④□□□□	

住所・氏名・年齢・  
電話番号  
ご意見、ご感想など

〒8611195  
合志市役所  
「間違いさがし」係



※当選者の発表は発送をもって代えます。



絵 佐藤峰子さん(黒石団地)



農家マーケット 合志市物産館「弁天」

## 今月の旬情報

「あま〜い!スイカ」はいかがですか?

今年もスイカの季節がやってきました。合志市物産館「弁天」で販売している“小玉スイカ”は、文字通り小さめのスイカですが、とっても甘いのが特徴です。冷蔵庫にもぴったり収まる愛らしいサイズなので、贈答用にも最適です。



### スイカ豆知識

スイカの食べごろ温度は**15度**くらい。冷蔵庫で2時間ほど冷やすのがベストです。お試しください。

合志市物産館「弁天」 ☎342-5554  
営)午前9時~午後7時 休)第2木曜日

## 地ブラ事務局が行く!

### 合志ブランド認証品の楽しみ方

(株)緒方エッグファームの緒方幸代さんに「かぐや姫たまご」のオススメの食べ方を聞きました。



第3弾

### ♪フレンチトーストがおいしいですよ♪

〈材 料〉(1人分)

卵1個、食パン1枚、牛乳60ml、砂糖大さじ1、塩少々、バター大さじ1/2、シナモン適量

〈作り方〉

- ①ボウルに卵を割りほぐし、牛乳・砂糖・塩を加え混ぜ、食パンをよく浸す。
- ②フライパンでバターを溶かし①を入れ、弱火で両面をこんがり焼く。
- ③お好みでシナモンをふりかける。粉砂糖やココアなどもオススメ。

※砂糖の代わりに粉チーズを入れると塩味の効いた大人のフレンチトーストになります。

販売者: (株)緒方エッグファーム ☎242-3873  
住)合生2121-1

問い合わせ先 一般社団法人 クラッシーノこうし ☎342-5554 FAX 342-5550  
ホームページ <http://www.klassino-koshi.jp>



# お知らせ カレンダー

- コミュニティ施設休館  
(御代志市民センター・須屋市民センター・黒石市民センター・野々島公民館)
- ▲ヴィーブル休館・市民体育館休館 ○みどり館休館
- ★市立図書館休館 ■老人憩の家休館 ◆ふれあい館休館

軽自動車税の納期限は6月2日(月)です  
口座振替も6月2日(月)です

5/1 木	2 金	3 土	4 日	5 月	6 火	7 水	8 木	9 金	10 土
図書館延長開館 西 20:00まで 西合志図書館 法律・行政・ 心配ごと相談 西 10:00～14:30 ふれあい館		星空観望会 西 19:30～21:00 西合志図書館天文台	窓口証明業務 日曜日開庁 西 9:00～13:00 合志庁舎			3歳児健診 西 13:15～13:45 泉ヶ丘市民センター	3歳児健診 西 13:15～13:45 ふれあい館 図書館延長開館 西 20:00まで 西合志図書館	健康育児相談 西 9:30～11:00 泉ヶ丘市民センター	星空観望会 西 19:30～21:00 西合志図書館天文台
休◆			休◆		休○◆	休●▲★			休◆
11 日	12 月	13 火	14 水	15 木	16 金	17 土	18 日	19 月	20 火
窓口証明業務 日曜日開庁 西 9:00～13:00 合志庁舎 春のわくわく おはなしデー 西 10:00～ ヴィーブル2階		1歳6カ月児健診 西 13:15～13:45 泉ヶ丘市民センター	マタニティ学級 西 13:30～15:30 ふれあい館 こころの相談 西 13:45～要予約 西合志庁舎	1歳6カ月児健診 西 13:15～13:45 ふれあい館 図書館延長開館 西 20:00まで 西合志図書館 法律・行政・ 心配ごと相談 西 10:00～14:30 みどり館	健康育児相談 西 9:30～11:00 ふれあい館	星空観望会 西 19:30～21:00 西合志図書館天文台			法律・行政・ 心配ごと相談 西 10:00～14:30 西合志庁舎
	休●▲★◆	休○						休●▲★◆	休○
25 日	26 月	27 火	28 水	29 木	30 金	31 土	6/1 日	2 月	3 火
窓口証明業務 日曜日開庁 西 9:00～13:00 合志庁舎		7カ月児健診 西 13:15～13:45 泉ヶ丘市民センター ブックスタート 西 14:00～16:30 泉ヶ丘市民センター 高齢者教養講座 ことぶき大学 合同開講式 西 10:00～12:00 ヴィーブル文化会館	7カ月児健診 西 13:15～13:45 ふれあい館 ブックスタート 西 14:00～16:30 ふれあい館	4カ月児健診 西 13:15～13:45 ふれあい館 図書館延長開館 西 20:00まで 西合志図書館	図書館延長開館 西 20:00まで 西合志図書館	星空観望会 西 19:30～21:00 西合志図書館天文台	窓口証明業務 日曜日開庁 西 9:00～13:00 合志庁舎 TSUKEMEN LIVE 2014 西 開場 17:30～ 開演 18:00 ヴィーブル文化会館		3歳児健診 西 13:15～13:45 泉ヶ丘市民センター 法律・行政・ 心配ごと相談 西 10:00～14:30 泉ヶ丘市民センター
	休●▲★◆	休○						休●▲★◆	休○
6/1 日	2 月	3 火	4 水	5 木	6 金	7 土	8 日	9 月	10 火
窓口証明業務 日曜日開庁 西 9:00～13:00 合志庁舎 TSUKEMEN LIVE 2014 西 開場 17:30～ 開演 18:00 ヴィーブル文化会館		3歳児健診 西 13:15～13:45 泉ヶ丘市民センター 法律・行政・ 心配ごと相談 西 10:00～14:30 泉ヶ丘市民センター		健康育児相談 西 9:30～11:00 ふれあい館 図書館延長開館 西 20:00まで 西合志図書館	マタニティ学級 西 13:30～15:30 泉ヶ丘市民センター 特設人権相談 西 10:00～15:00 泉ヶ丘市民センター・ ふれあい館	星空観望会 西 19:30～21:00 西合志図書館天文台 区対抗ニュー スポーツ大会 西 8:30～12:30 ヴィーブル			3歳児健診 西 13:15～13:45 泉ヶ丘市民センター 法律・行政・ 心配ごと相談 西 10:00～14:30 泉ヶ丘市民センター
	休●▲★◆	休○						休●▲★◆	休○

消費生活センター 相談方法……電話・来庁 ☎248-5442 ところ……合志庁舎 総務課内 消費生活センター  
 家庭児童・女性相談窓口 相談方法……電話・来庁 ☎242-1240 ところ……西合志庁舎 子育て支援課内 家庭児童・女性相談室  
 黒石原演習場関係 総務課 総務・男女共同参画班 ☎248-1112

問い合わせ先

合志市役所 合志庁舎……☎248-1111(代) 〒861-1195 合志市竹迫 2140 西合志庁舎……☎242-1111(代) 〒861-1193 合志市御代志 1661-1	須屋支所……☎345-4400 泉ヶ丘支所(市民センター)☎248-3453 御代志市民センター☎242-1190 ヴィーブル……☎248-5555 みどり館……☎248-0400	ふれあい館……☎242-7000 三つの木の家……☎248-6277 老人憩の家……☎242-2030 西合志図書館……☎242-5555 合志図書館……☎248-5754	ユーパレス弁天……☎348-2626 人権ふれあいセンター☎248-3893 合生文化会館……☎242-3218
健康づくり推進課 ☎242-1183 市民課 ☎248-1113 税務課 ☎248-1114 西合志図書館 ☎242-5555 合志市社会福祉協議会 ☎242-7000 生涯学習課 ☎248-5555 合志図書館 ☎248-5754 人権啓発教育課 ☎242-1190			

## 100歳おめでとうございます

3月・4月に満100歳を迎えた人に、市長からのお祝いメッセージと祝金が贈られました。



東城 マサ子さん  
大正3年3月30日生



野澤 スギさん  
大正3年3月30日生



川俣 虎雄さん  
大正3年4月12日生



長田 静子さん  
大正3年4月20日生

### 熊本県社会福祉功労者表彰

3月20日、熊本県社会福祉功労者表彰が県庁で行われ、長年にわたり民生委員・児童委員として活動している、井上保雄さん、丸山クニ子さん、妙圓園純子さん、熊本県障がい者相談員として活動している木永健一さんが受賞されました。

社会福祉、地域福祉の向上に著しい功績が評価されての受賞となりました。



受賞した皆さん

### 100歳高齢者から寄付

4月11日、南ヶ丘福祉支援センター輝き館ひかりで、100歳を迎えた川俣虎雄さんから市社会福祉協議会へ寄付金が贈られました。

「これまで、家族や地域の皆さんの支えのおかげで元気に過ごすことができました。寄付金は市の福祉行政に役立ててほしい。」と川俣さん。市社会福祉協議会会長である荒木市長に寄付金が手渡されました。



川俣虎雄さん（前列右側）

皆さんはじめてまして。新しく広報担当になりました☺です。

広報の仕事は初めてで、取材や編集など、慣れない仕事に追われるまま1か月間が経ちました。歴代の担当が愛情を注いできた広報こうし。これを受け継ぐことへの責任感と不安が胸がいっぱいですが、合志の魅力がたくさんつまった一冊をお届けできるよう、新しい気持ちで頑張ります。

5月号の発行にあたり、前任をはじめ多くの人に協力していただきました。「わかりやすい」はもちろんのこと、「手に取って笑みがこぼれる」次号が楽しみに。「そんな広報紙を目指したいと思います。」よろしくお願いたします。☺

ちどろりふでん

※3月末現在  
( )内は前月比

人口 58,237 (+ 66)

世帯 21,938 (+ 88)

出生……55 転入……575  
死亡……37 転出……527



発行/合志市  
編集/企画課  
☎248-1813  
〒861-1195  
熊本県合志市竹迫2140  
ホームページアドレス  
<http://www.city.koshi.lg.jp>  
Eメール [kikaku@city.koshi.lg.jp](mailto:kikaku@city.koshi.lg.jp)  
発行日/平成26年5月1日



携帯用サイト