

7

July 2015

Number 113

広報

# こらし

草スキーって  
楽しおれー!

楽しおれー!







# 乗って出かけてみませんか みんなで育て支える コミュニティバス

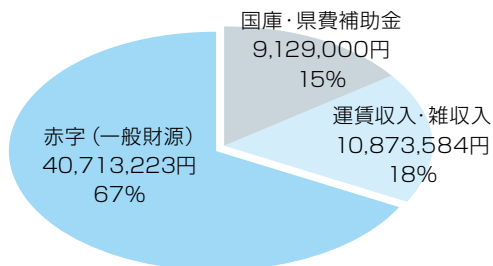
レターバスの運行開始から5年目を迎え、日常生活の移動手段として広く知ってもらえるようになりました。

これからも、地域の皆さんに親しまれ、役立ててもらうために走り続けます。



## 平成26年度 運行経費財源内訳

運行経費 60,715,087円



市内の中学生以上が1年で9回以上利用すると赤字運行ではなくなる計算になります。

**安定した運行のために  
運賃改定を計画しています**

コミュニティバスの利用者は増加傾向にありますが、運賃収入だけでは運行経費を賄うことができず、平成26年度の市の予算から運行赤字に補填した金額は約4,070万円でした。

しかし、市民の日常生活の移動手段を確保するため、簡単にやめることはできません。運行赤字の削減策として、有料広告を掲載して収入を増やす取り組みを実施しています。それでも赤字は増えています。

そのため、10月にコミュニティバスの運賃改定を予定しています。コミュニティバスを育て支えていくためにも、市民の皆さんのこれまでで以上のご利用をお願いします。



### レターバス

右回り (黄緑色)  
左回り (オレンジ色)

辻久保を起終点に市内を2台で環状運行。  
平日6便・土日祝5便



### 循環バス

- ① 須屋線
- ② 日向・新迫線

①みずき台～再春荘病院、②日向地区～ユーパレス弁天間を往復。  
火・木・土曜に1日2往復



### 乗り合いタクシー

合生・御代志線

黒松公民館～再春荘病院間を運行。  
火・木・土曜に1日2往復



### 乗り合いタクシー

- ① 後川辺線
- ② 合生・上生線

①孔子公園～飯高山公園間、②再春荘病院～孔子公園間を運行。  
火・木・土曜に①は1日2往復、②は1日往路1便・復路2便

※予約型乗り合いタクシーも運行しています。(野々島～植木間、上生～泗水間)  
詳しくはお尋ねください。

● 問い合わせ先 企画課 企画広報班 ☎248-1813

## 今月の表紙



三つの木の家で行なわれた通学合宿のレクリエーションでのひとコマです。上庄地区を巡るウォークラリーで竹迫城跡公園を訪れた子どもたち。初夏の強い日差しにも負けず、思いきり草スキーを楽しみました。  
詳しくは16ページをご覧ください。

## 今月の主な話題

- いつでも、どこでも、どなたでも。  
ラジオ体操のススメ。…………… 4
- いよいよ  
マイナンバー制度が始まります…………… 8
- まちづくりシリーズ①  
県道大津植木線バイパスとまちづくり…………… 11
- 合志市プレミアム付商品券と  
住宅リフォーム商品券の取扱店…………… 15

合志のいいもの、うまいもの。  
合志ブランド認証品が増えました

# オメガ3 ナチュラルエッグ

## 緒方エッグファーム

合志ブランドとは、合志の豊かな自然の中で生産・製造された農畜産物や加工品などの中から、郷土の特産品として合志市特産品地域ブランド推進協議会が認証する制度です。



ことし5月、合志ブランド認証品に二つの仲間が加わりました。緒方エッグファームで生産される「オメガ3 ナチュラルエッグ」がその一つです。これまでも、同社の「かぐや姫たまご」が認証品として登録され親しまれてきましたが、飼料や飼養環境にさらにこだわって試行錯誤を続けた結果、これまでにない新しい卵が誕生しました。

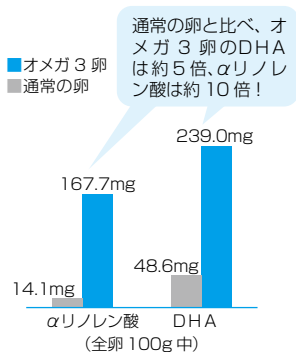
**健康な鶏を育てることで人を健康にしたい**

優しい笑顔でそう話すのは、同社の代表取締役、緒方克也さんです。緒方さんは、四十数年前から合志地区で養鶏を営む緒方エッグファームの3代目。鶏、卵、そしてそれを食べる人の健康を考え、より付加価値の高い卵の生産に向けて挑戦を続けています。

### オメガ3脂肪酸で人も鶏も健康に

「質のいい飼料が、質のいい卵を作るんです」と緒方さん。この卵の特徴は、鶏の飼料に、オメガ3脂肪酸を豊富に含む亜麻という植物の種子を配合していることです。

オメガ3脂肪酸とは、青魚や亜麻種子などに多く含まれるαリノレン酸やDHA、EPAの総称です。体内でつくり出すことができない必須脂肪酸で、血液中の中性脂肪などを下げる働きがあることから、生活習慣病の予防などに効果があるといわれています。



### 日本初! フランスのBBC協会が承認

フランスで公に認められている非営利団体、BBC（ブルー・ブラン・クール）協会は、総脂肪酸中のオメガ3含有率を指標とした農畜産物の



緒方エッグファーム

代表取締役 緒方克也さん (47)  
合生2121-1 ☎242-3873

品質向上や、それを生かした「人の健康」に役立つ商品づくりに取り組む団体です。緒方さんがBBC協会を知ったのは約4年前。協会の取り組みに賛同し、その厳しい生産基準を満たす卵作りに着手しました。

緒方さんとBBC協会をつないだ九州地域バイオクラスター推進協議会と連携し、何度もフランスに足を運んでは生産現場などを視察。また、3年かけて日本の飼料配合や法律に合った生産基準の協議・検討を重ねました。同時に卵の生産試験と改良を繰り返し、昨年の12月、ついに緒方さんの卵が日本で初めてとなるBBC協会の承認を受けたのです。

「次は、気温や湿度など季節に応じた飼料の配合設計の変更や、卵の生産性の向上を目指します」と語る緒方さん。穏やかな目線の先に映る、熱い取り組みはこれから続きます。

緒方さんが鶏にたくさんの愛情をかけて作ったオメガ3ナチュラルエッグは、緒方エッグファームの他、物産館「弁天」などで販売中です。（6個入り・600円前後）

また、他の生産者などが連携し、この卵を使った商品も作られています。（詳しくは34ページへ）

なお、次号ではもう一つの新しい合志ブランド認証品を紹介します。

### ● 問い合わせ先

商工振興課（合志庁舎）  
☎（248） 11115



いつでも、  
どこでも、  
どなたでも。

## ラジオ体操のススメ。



夏休みの朝の行事や準備運動としておなじみのラジオ体操。誰もが一度は経験したことがあるのではないだろうか。ラジオ体操が初めて放送されたのは昭和3(1928)年、今から87年前です。長い間身近な体操として親しまれ、健康志向や介護予防への関心が高まっている近年、その効果や手軽さから、ラジオ体操の良さがあらためて注目されています。

### ラジオ体操で健康都市こうしを目指す

市の予算のうち、医療や介護サービスに係る費用はこの5年で16億円以上増えました。また、昨年度の特定健診結果では、動脈硬化を招くLDLコレステロール値が高く、治療が必要な人の割合が県下14市の中でワーストワンでした。

市民の健康づくりと医療費削減に向けた取り組みは、これまでも特定健診や特定保健指導、健康づくりの出前講座やウエストサイズ大作戦などを行なってきましたが、対象者が一部の市民に限られるなど、課題もありました。

そこで、市はラジオ体操を推進し、市民の健康増進と、医療費削減による市財政の健全化を目指します。

### 楽しく・無理なく・お金をかけない手軽さが魅力

ラジオ体操の魅力は、子どもから高齢者まで幅広い世代が楽しく無理なく継続でき、お金をかけずに取り組めることです。そのため、日常生活に無理なく取り入れることができます。

### 誰でも気持ち良く体を動かせる計算してつくられた体操

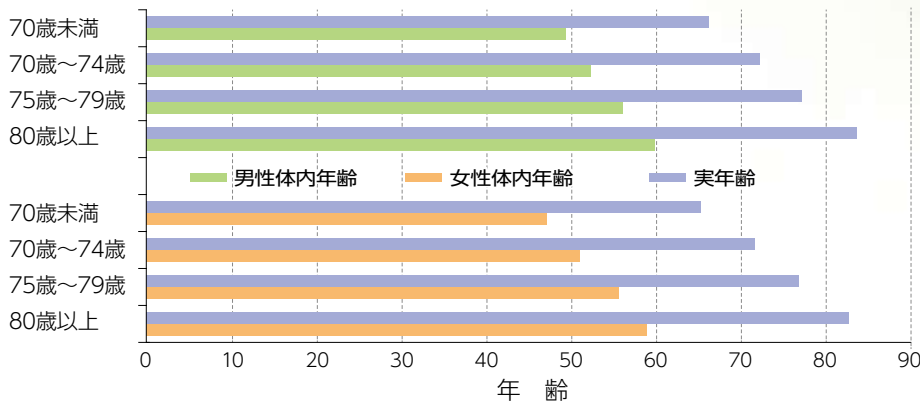
ラジオ体操は、「簡単、容易で誰でもできるもの」「どこでもすぐにやれるもの」「調子がよくて、気持ちがいいもの」の3点を基本方針としてつくられています。

また、運動強度が低く、短時間で実施できるため継続性が期待でき、地域で実施すれば親睦を深めるきっかけづくりもできます。





年代別体内年齢



**実はすごい・ラジオ体操の効果**  
 一般財団法人簡易保険加入者協会の委託調査研究によると、ラジオ体操を続けている人は、男女とも体内年齢(※)が実年齢よりおおむね10～20歳若い傾向がみられると報告されています。(左図)  
 ※基礎代謝の年齢傾向と体脂肪率や筋肉量の体組成の年齢傾向から算出

ラジオ体操で  
心と体にこんないいこと



1

体が柔軟になる

全身の関節や筋肉を十分に動かすことで体に柔軟性がつき、肩こりや腰痛などの予防・改善につながります

2

呼吸器官の働きを高める

胸を反らしたり元気に跳躍したりすることで呼吸器官の働きが促され、息切れを起こしにくくなります

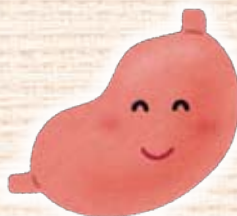
3

血液の流れがよくなる

全身の筋肉が伸縮することで血液やリンパの循環を促すため、冷え症などの解消につながります

ワンポイント  
アドバイス

ただ体を動かすだけでなく、腕・足の曲げ伸ばしや背伸び、「イチ・ニ」の掛け声など、一つ一つの動作を意識してしっかり行なうことで体への負荷が大きくなり、より高い効果が得られます。大切なのは続けること。無理をして負担をかけすぎないように注意して行ないましょう。



4

内臓機能がアップ

お腹周りをねじったり体を曲げたりすることで、消化器官など内臓の働きを活発化させます



5

免疫力がアップ

リンパの循環が促されることで免疫細胞が活発になり、ウイルスや細菌の侵入を防いで病気にかかりにくい体をつくります



スポーツ推進委員  
畑中トシ子さん(須屋)



6

ストレス解消

全身の筋肉を使うことで気分転換やリラックス効果があり、ストレス解消にも役立ちます



7

仲間ができる

ラジオ体操会に参加することで顔見知りが増え、会話を交わす相手が多くなり、外出も楽しくなります





西須屋団地

小平幸夫さん (79)

妙 泉寺公園ができたのをきっかけに、平成15年から毎日続けています。地域の健康づくりの手伝いができるばと思つて始めました。ラジオ体操は、「笑顔と健康に出会える場所」として誰でも自由に参加してもらっています。現在は、地域内外から約30人が参加。体操の前に公園や神社の清掃、花壇の

「よく笑うようになった」「楽しいしお金もいらぬ」という声が聞こえ、笑顔の絶えない集いの場になっています。ラジオ体操をきっかけに集まり、あいさつを交わし、つながりが広がっているように思います。また、私自身も笑顔と元気をもらっています。

手入れなどのボランティア活動をする人や、体操の後にウォーキングして帰る人も多いです。夏休みの間は地域の子どもたちも加わり、とてもにぎやかになります。続けることで長年の習慣になり、また、マイペースで参加できるので参加する人は減っていません。体操する皆さんから、「笑顔が増えた」「よく笑うようになった」「楽しいしお金もいらぬ」という声が聞こえ、笑顔の絶えない集いの場になっています。

## ラジオ体操を始めて 13年目になりました

— 妙泉寺公園愛好会 —



それぞれのボランティア活動などの後、みんなで集まってラジオ体操をしています。笑い合える楽しい雰囲気できました。

## 毎日のラジオ体操を 新しくスタートしました

— 黒石原区自治会 —



「できなくてもいいから来てみなっせ」と周りに声を掛ける佐藤堅さん。ラジオ体操の指南役として、地域の健康づくり・コミュニティづくりに一役買っています。



### 参加者の声

- ・集まるのが楽しみになってきた
- ・腹回りの脂肪が減ってきた
- ・肩の痛みが少し薄れてきた
- ・参加者同士、会話する機会ができた
- ・前日に深酒をしなくなった

とし3月に市役所からの勧めがあり、4月に区の役員会・総会で検討し、ラジオ体操による健康づくりに取り組み始めました。毎日でなくてもいいのでまずは始めてみないかとのことでしたが、ラジオ体操は毎日行なつてこそ効果が出るものです。区の方針として



黒石原区長

高来正人さん (65)

世帯数も多く面積も広い地区なので、無理せず近所でするよう小さい規模で集まってもいいと思います。回覧したラジオ体操のチラシに気づかなかつた人もいるので、これからまた少しずつ声をかけて輪を広げていきたいと思います。コミュニケーションを第一に考えており、住民交流にも役立つと思つて毎日続けてみることにしました。5月に区内各世帯にチラシを回覧。スタートにあつて特に苦労はなく、興味のある人が自然と集まり、現在は約25人が参加しています。普段、公民館で健康体操を教えている佐藤さんがみんなの指南役です。



### 人が出会う つながる場に

ラジオ体操が健康づくりにつながるのはもちろんですが、顔見知りや会話する人が増えれば、毎日がより楽しくなるのではないのでしょうか。

一人暮らしの高齢者に参加してもらえば、毎日声を掛け合うことで安否確認や異変の早期発見につながることもできます。夏休み中の子どもたちと一緒に言えば、地域の中で子どもたちの顔が見え、幅広い年代の交流や見守りの役割を担うことができます。

### スタートしたら、次は続けてみる

「早起きはつらい」「知り合いがないから不安」「興味はあるが参加を迷っている」など、二の足を踏んでいる人も少なくないでしょう。

でも、想像してみてください、早朝のすがすがしい空気、近所の人と笑顔で交わすあいさつ、運動後の体の軽さと気持ちよさ。

少しでも興味がわいた人は、もう始めの一步を踏み出しています。かたくかまえず、軽い気持ちで始めませんか。そして行動を起こしたら、次は続けてみることに。それはやがて習慣になり、あなたの生活をよりよく変えます。ラジオ体操は続けてこそ効果が得られるのです。



年度末に、本市で指導者講習会の開催を計画中です。ラジオ体操のそれぞれの運動の目的や効果を確認し、正しい体操を学べる講習会です。各地区で体操を教える人、学校の先生、ラジオ体操についてもっと詳しく知りたい人など誰でも参加できます。(詳しくは今後の広報や市ホームページなどでお知らせします)

### ●問い合わせ先

生涯学習課(ヴィーブル)  
☎(248) 5555

市では、市内全域にラジオ体操の輪が広がるよう、市職員を地区ごとに配置し、役員をはじめとする地区の皆さんと一緒にラジオ体操の推進に取り組んでいます。また、CDラジカセ(地区に1台ずつ)やラジオ体操のCD、ラジオ体操を行なう場所の目印になるのぼり旗などの貸し出しも行なっています。

ラジオ体操による健康づくり、この活動を市全域に広げ、「健康都市こうし」の実現に向けて市民総参加で取り組んでみませんか。

ヴィーブルから  
ラジオの全国生放送

# 夏期巡回ラジオ体操 みんなの体操会

とき **7月23日(木)**  
午前6時～

ところ **ヴィーブル ふれあい緑地**  
(雨天時はヴィーブルメインアリーナ)

- 運動のできる服装でご参加ください。
- 雨天時は、屋内用シューズを持参してください。また、会場の都合で入場を制限する場合があります。
- 駐車場は合志中学校を予定しています。係員の案内に従ってください。



- 5:30 開場
- 5:50 参加者集合(整列)
- 6:00 開会式
- 6:10 体操講師紹介  
リハーサル(歌・実技)
- 6:30 ラジオ体操  
(NHKラジオで全国生放送)
- 6:40 閉会、参加記念品配布
- 6:50 ラジオ体操ポイントレッスン
- ～7:30

※放送は、NHKラジオ第1(756kHz)で午前6時30分から10分間です。



いよいよ

# マイナンバー制度が始まります

## マイナンバーとは？

10月から、日本国内の全住民に通知される、一人一人異なる12桁の番号をマイナンバーといいます。マイナンバーは、個人が特定されないように住所地や生年月日などに関係ない番号が割り当てられます。（法人には1法人ごとに1つ、13桁の法人番号が指定されます）

## マイナンバーで、もっと暮らしやすく。

マイナンバーは、各機関が管理する個人情報同一人物の情報であることを正確かつスムーズに確認するための基盤になります。

さらに、国や地方公共団体で分散管理する情報の連携がスムーズになり、さまざまなメリットをもたらします。

## 3つの メリット

### 給付金などの 不正受給の防止

- ・その人が間違いなく本人であるという確認ができるようになります。
- ・所得や他の行政サービスの受給状況を把握しやすくなります。
- ・負担を不当に免れることや不正な受給の防止に役立ち、本当に困っている人にきめ細やかな支援ができます。



マイナンバーキャラクター  
マイナちゃん

### 面倒な手続きが 簡単に！

年金や福祉などの申請時に、健康保険証や年金手帳、所得証明書や住民票など、用意しなければならない書類が減り、国民の負担が減ります。

### 行政の手続きの 迅速化

行政機関や地方公共団体などをつなぐネットワークシステムが整備され、行政事務が効率化されます。また、被災者台帳の作成などにマイナンバーを活用することで、迅速な行政支援が期待できます。



## 平成28年1月以降、マイナンバーはこんな場面で必要になります。

### 社会保障関係の手続き



- ・医療保険や年金、雇用保険の資格取得・確認・給付
- ・児童手当の現況届や生活保護の申請・給付など

### 災害対策



- ・被災者生活再建支援金の給付
- ・被災者台帳の作成など

### 税務関係の手続き



- ・税務署に提出する確定申告書、届出書、法定調書に記載
- ・都道府県・市町村に提出する報告書、給与支払報告書など

- 社会保障・税・災害対策分野の中で、法で定められた行政手続きにのみ使えます。
- 民間事業者も、従業員のマイナンバーの提示を受けて税や社会保険の手続きを行なうことになります。
- 税の手続きで証券会社、保険会社などの金融機関からもマイナンバーの提出が求められる場合があります。

## これからの制度の流れ

### 10月以降 住民票の住所に通知

住民票を有する人（住民票がある外国人を含む）に、12桁のマイナンバー（個人番号）が通知されます。

### 平成28年1月以降 マイナンバーの利用開始

税の手続きや年金、医療保険、雇用保険などの社会保障の手続きでの利用がスタートします。申請者への個人番号カード交付も始まります。

— マイナンバーは、むやみに他人に教えないよう気を付けましょう —

つづく。



マイナンバーのお問い合わせは

マイナンバー  
コールセンター ☎0570-20-0178  
午前9時30分～午後5時30分（土日祝日・年末年始を除く）

● 問い合わせ先 企画課 企画広報班（合志庁舎） ☎248-1813

# 8月から介護サービスの負担割合 などが変わります



● 問い合わせ先 高齢者支援課 高齢者保険班（西合志庁舎）  
☎242-1109

## ① 介護サービス利用時の負担割合

8月から、65歳以上（第1号被保険者）で一定以上の所得がある人は、介護保険サービスを利用するときの自己負担割合が2割になります。

### 2割負担になる人

本人の合計所得金額が160万円以上の人が対象です。（単身で年金収入のみの場合、年収280万円以上）

ただし、年金収入とその他の合計所得金額の合計が単身で280万円、65歳以上の人が2人以上いる世帯で346万円未満の人は1割負担です。

※第2号被保険者はこれまでどおり1割負担です。

### 自分の負担割合を知るには

要介護・要支援認定を受けている人を対象に、毎年7月に負担割合を記した負担割合証を交付します。

この負担割合証を介護保険被保険者証（介護保険証）と一緒に保管し、介護サービスを利用するときは必ず2枚一緒にサービス事業者や施設にご提示ください。

※新規に要介護・要支援認定を受けた人は、新しい介護保険証と一緒に負担割合証を交付します。

1割または2割が記載されます

介護保険負担割合証

介護保険負担割合証		交付年月日		年		月		日		
被 保 険 者	番 号									
	住 所									
	フリガナ									
	氏 名									
	生年月日	年	月	日	性別					
利 用 者 負 担 の 割 合	割	開始年月日	平成	年	月	日	適用期間			
	割	終了年月日	平成	年	月	日				
保険者番号並びに保険者の名称及び印										

## ② 高額介護サービス費の支給基準

### ● 高額介護サービス費

同じ月に利用した介護保険サービス利用者負担額（1割または2割）の合計が下記の限度額を超えたときは、超えた分が払い戻されます。

### ● 8月からの変更点

8月以降の介護保険サービス利用分から、一定所得以上の人（現役並み所得者に相当する人がいる世帯の人）は、介護サービス費の利用者負担限度額が37,200円から44,400円に引き上げられます。（下表）

### ● 算定基準

同一世帯内に65歳以上で平成26年中の課税所得145万円以上の人がある場合、限度額が引き上げられます。

ただし、単身世帯で収入が383万円未満、65歳以上の人が2人以上の世帯で収入の合計が520万円未満の人は、申請により限度額は37,200円に引き下げられます。

### ● 申請方法

高額介護サービス費の支給対象者には申請書を送付します。早めに申請してください。

介護サービス費の負担限度額（月額）

区分	平成27年7月まで	平成27年8月以降
現役並み所得者に相当する人がいる世帯の人	37,200円（世帯）	44,400円（世帯）
世帯内の誰かが市区町村民税を課税されている人		37,200円（世帯）
世帯の全員が市区町村民税を課税されていない人	24,600円（世帯）	24,600円（世帯）
・ 高齢福祉年金を受給している人	24,600円（世帯）	24,600円（世帯）
・ 前年の合計所得金額と公的年金などの収入額の合計が年間80万円以下の人	15,000円（個人）	15,000円（個人）
生活保護を受給している人	15,000円（個人）	15,000円（個人）



# 県道大津植木線バイパスとまちづくり



●問い合わせ先 政策課 政策班（合志庁舎）  
☎248-1028

今回から「まちづくりシリーズ」として、市が行なうまちづくりに関する事業の背景や取り組み状況をお伝えします。  
今回は県道大津植木線バイパスの整備について紹介します。  
県道大津植木線バイパスの整備は、平成18年に旧合志町・旧西合志町が合併したときの新市建設計画に盛り込まれた、新しい合志市のまちづくりの柱の一つです。  
特に道路の整備は、まちづくりの基本になるインフラ整備となります。車両が通行するためだけではなく、地域の生活や命をつなぐ道路、また、防災道路としての機能や交通安全の確保など、さまざまな目的を持っています。

## 県道大津植木線バイパスはどこを通る道なの？

県道大津植木線（県道30号）は、東は菊陽町から入り、合志中学校前、国道387号と交差する辻久保、西合志中央小学校前を通り旧植木町へと抜ける、本市を東西に走る道路です。

この県道大津植木線は、改良工事などが行なわれて通行しやすい道路になっていますが、国道387号と交差する辻久保交差点は右折レーンもなく、頻繁に渋滞を招いている状態です。また、本市から旧植木町を通り、玉名市、荒尾市へつながるため、大型車両の通行も非常に多くなっています。



辻久保交差点渋滞状況  
（栄温泉団地方面から辻久保交差点を望む）

そこで、大型車両などの迂回（うかい）対策による交通安全の確保と辻久保交差点の渋滞解消策として、県道大津植木線バイパスを造る計画が進行しています（下図）。このバイパスは、栄工業団地北側の信号機がある交差点付近から百花園ゴルフ場の横を通り、西合志中央小学校付近までの約3.4kmの道路として整備計画が進められています。

## 事業はどこまで進んでいるの？

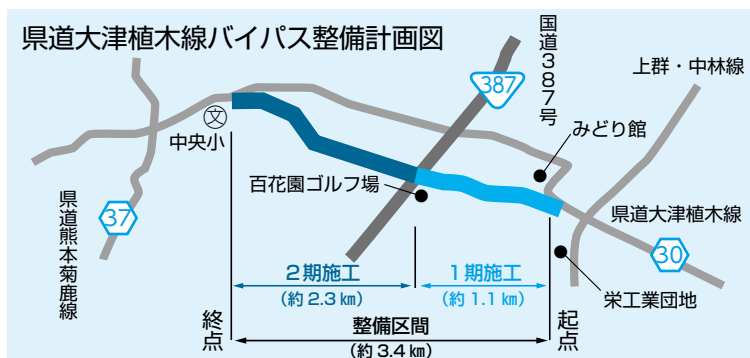
国道387号から旧合志町側となる東側1.1kmの区間を先行して着手しています。用地取得率も7割となり、用地買収が終了したところから一部工事も始まっています。

## 事業全体でどれくらいの経費が掛かるの？

整備計画が始まった平成21年当時の事業費で、約20億円の経費が掛かる見通しとなっています。

## バイパスの今後の計画は？

県道大津植木線バイパスは全長3.4kmの整備が必要ですが、まずは国道387号の東側の道路を集中的に整備し、その後、西側を整備します。用地の取得や整備予算などの問題がありますが、できるだけ早く整備できるように、市と大津植木線バイパス建設促進期成会から整備主体である熊本県へ今後も要望していきます。



# 環境通信

ENVIRONMENT

問い合わせ先 環境衛生課(合志庁舎) ☎248-1202

## 目指す「1人1日ごみ減量目標20%

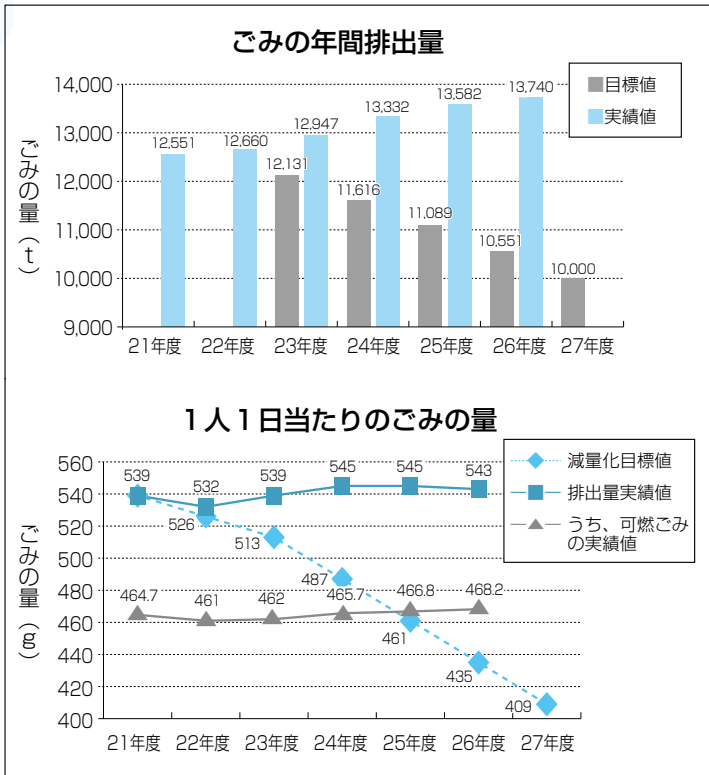
1人1日当たりのごみの量は  
目標値を108gオーバー

市のごみの年間排出量は平成20年度までは減少していましたが、平成21年度から少しずつ増加しています。

そこで本市では、平成23年度にごみ減量化計画を策定し、ごみ減量20%を目標に取り組んでいます。

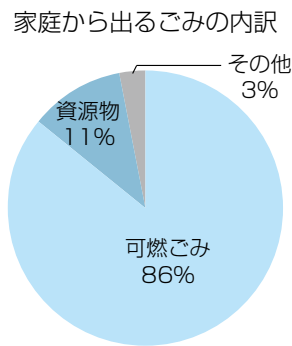
りのごみの量は543gで、平成25年度から2g減らすことができました。しかし、平成21年度の539gと比べると、この5年間で4g増加しており、当時の実績値を基準に定めた目標値435gを108gも上回りました。

少しでも目標値に近づけるよう、本年度もごみの減量にご協力をお願いします。



家庭から出るごみの  
約86%が可燃ごみ

昨年度、家庭から出たごみ排出量11,702tのうち、約86%の10,001tが燃やすごみでした。



可燃ごみには紙類やプラスチック類などの資源物が多く混ざっています。資源物になるものは資源物の袋で出すか、地域の資源物回収団体に引き渡してごみの量を減らすことができます。生ごみは水分をしっかりと切って可燃ごみ袋に入れることで、ごみの重量を減らすことができます。ごみが増えると、処理費用も増えるばかりです。

ごみを出す前に、「ぎゅぎゅつ」とひと絞りを心掛けましょう



「くまもと・みんなの川と海づくりデー」河川美化活動

有明海などの海の環境悪化が社会問題となったことをきっかけに始まった活動です。県内各地で河川や海岸の清掃活動などが行なわれ、本市でも、例年河川の美化活動を行なっています。

皆さんのご協力をよろしく  
お願いします。

●とき  
7月25日(土) 午前7時～  
※雨天中止の際は防災無線で  
お知らせします。

●ところ  
・上生川(中尾橋付近)  
・塩浸川(城戸内橋～江良橋  
付近)  
●集合場所  
上生川…沖田橋  
塩浸川…JA上庄倉庫前  
栄体育館





# 市一般廃棄物処理手数料検討委員会委員募集

申し込み・問い合わせ先

環境衛生課 (合志庁舎)

☎(248) 12002

FAX(248) 11090

Eメール kankyo@city.koshi.lg.jp

ごみの発生抑制、資源化と再生利用の推進、排出量に応じた負担の公平化と市民の意識改革を進めるため、市一般廃棄物処理手数料(指定ごみ袋料金)について検討する委員会を設置し、市民の皆さんから委員を募集します。

## ●委員の仕事

- ・一般廃棄物処理手数料(指定ごみ袋料金)に関する審議
- ・その他ごみの減量や資源化に関する審議

※費用弁償などの支給有り

## ●募集人数

2人程度

(作文などを参考に選考)

## ●任期

委嘱の日から平成28年3月31日まで

## ●応募資格

- 次の①、②の要件を満たし、年4回程度の会議に出席できる人
- ①本市に居住する20歳以上の人
- ②本市の環境衛生行政に対して関心のある人

## ●応募方法

住所、氏名、性別、年齢、電話番号を明記し、「応募の理由」と「本市の環境衛生行政について考えること」の作文(1,000字以内)を環境衛生課まで提出してください。様式は問いません。

標準応募用紙を市ホームページに掲載しています。応募は持参、郵送、FAX、Eメールで提出してください。

## ●募集期限

7月24日(金)午後5時



# 本年度分の免除・納付猶予申請を受け付けています

## 国民年金保険料の免除制度

問い合わせ先 健康づくり推進課

国保年金班 (西合志庁舎)

☎(242) 1183

☎(355) 3261

熊本西年金事務所

国民年金には、経済的な理由などで保険料を納めることが困難な場合に、申請により保険料の納付が免除または猶予される制度が次の3種類あります。

### 納付が困難なときは

#### 保険料免除制度(全額・一部)

経済的な理由などで、保険料を納めることが困難なときに利用できる制度です。申請が承認されると、保険料納付の全額または一部(4分の3、2分の1、4分の1)が免除されます。保険料免除の審査対象者は、本人と配偶者、世帯主です。

#### 20歳代の人は

#### 若年者納付猶予制度

本人が20~29歳であるときに利用できる制度です。申請が承認されると、保険料の全額について納付が猶予されます。審査対象者は、本人と配偶者です。

### 学生は

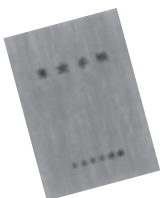
#### 学生納付特例制度

本人が学生の場合に利用できる制度です。申請が承認されると保険料の全額について納付が猶予されます。審査対象者は、本人のみです。

いずれも審査対象者の前年所得が一定額以下の場合には、申請により適用が受けられます。離職者、震災・風水害などの被災者の人は所得に係なく該当する場合があります。

また、申請時点の2年1カ月前の分までさかのぼって申請できます。保険料を未納のまま放置すると、

将来の老齢基礎年金や、いざというときの障害基礎年金、遺族基礎年金を受け取ることができない場合があります。また、納付することが困難な場合には必ず免除申請をしましょう。



試験運行開始

# セミコン通勤バス

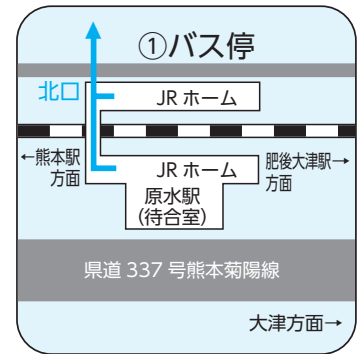
セミコンテクノパークへの公共交通機関の整備と渋滞緩和による通勤環境の改善を目指して、セミコン交通対策協議会が実施主体となり、JR原水駅とセミコンテクノパークを結ぶ「セミコン通勤バス」を試験運行しています。

本年度の運行実績を元に、来年度以降の本格運行を検討します。セミコンテクノパークへ通勤・通学している人だけでなく、誰でも乗車できます。

- 運賃 一律150円
- 支払方法 ・現金 ・くまモンのICカード（熊本地域振興ICカード）  
・熊本電鉄の回数券 ・定期券
- 試験運行期間 平成28年2月26日（金）まで（平日のみ）
- 運行事業者 熊本電気鉄道株式会社

J R 到着時刻 (熊本駅方面から)		7:36	7:57	8:19	8:44				
往 路	① J R 原水駅 (北口)	7:38	8:00	8:22	8:47				
	② 県立技術短大前	7:46	8:08	8:30	8:55				
	③ ソニーセミコンダクタ前	7:47	8:09	8:31	8:56				
	④ 日本ピラー前	7:47	8:09	8:31	8:56				
	⑤ 東京エレクトロン九州前	7:48	8:10	8:32	8:57				
復 路	② 県立技術短大前	17:49	18:37	19:03	19:28	20:03	20:24	21:04	21:43
	③ ソニーセミコンダクタ前	17:50	18:38	19:04	19:29	20:04	20:25	21:05	21:44
	④ 日本ピラー前	17:50	18:38	19:04	19:29	20:04	20:25	21:05	21:44
	⑤ 東京エレクトロン九州前	17:51	18:39	19:05	19:30	20:05	20:26	21:06	21:45
	① J R 原水駅 (北口)	18:00	18:48	19:14	19:39	20:14	20:35	21:15	21:54
	J R 発車時刻 (熊本駅方面)	18:14	18:52	19:18	19:57	20:19	20:39	21:19	21:58

- バス停
- ① J R 原水駅 (北口)



- ② 県立技術短大前
- ③ ソニーセミコンダクタ前
- ④ 日本ピラー前
- ⑤ 東京エレクトロン九州前



- 運行に関する問い合わせ先  
熊本電気鉄道(株)本社乗合課  
午前8時30分～午後6時  
☎ 343-3023

● 問い合わせ先 商工振興課 (合志庁舎) ☎ 248-1115

住宅リフォーム助成事業

## 登録工事店

広報6月号に掲載した住宅リフォーム助成事業の登録工事店を紹介します。下記の工事店に発注するリフォーム工事が助成の対象となります。

6月12日現在

地区	商号または名称	登録業種	電話番号	地区	商号または名称	登録業種	電話番号
合生	(株)美匠	建築業	288-0527	須屋	(株) KYO-SHIN	建築塗装	343-9800
	(資) タカキ	内装仕上	242-0407		(有)池田塗装工業	建築塗装、住宅塗替工事	242-1678
幾久富	(株)フレサ・ヒロ	建設業	215-5470	豊岡	(株)松崎塗装	塗装工事業	288-2474
	渡邊技研	建築業	248-4016		(有)善啓工業	建築業	247-0511
	(株)ゆうき建設	建築業、電気工事業	348-6777	福原	(株)エフ・ケイ工業	建築、屋根、板金、塗装工事	248-3935
栄	(株)一豊屋	畳・襖	348-3176	御代志	上林工業(株)	建築業、土木業	242-1011
須屋	(有)肥後ハウスリフォームセンター	建築業	346-2002		(株)水上建材建設	建築業、土木業	242-0072
	(株)でんきのサントップ	住宅リフォーム全般	344-3951		(有)池本塗装	塗装工事業	242-5521
	(株)辻組	土木、建築、舗装、とび・土工、水道施設業	344-0426		野沢工芸建築(株)	建築業	242-1021
	チヨダ建設(株)	建築業	242-5211		(有)大塚商事	LPガス・器具販売業、上下水道施設業、石油製品販売業	242-0031
	(有)インテリアいけなが	内装仕上業	344-7311		(有)小牧設備	給排水設備工事	242-1858
	(株)黒石原建設	総合建設業	344-8243		(有)小幡新章建設	建設業	242-1995

※登録工事店は随時募集しています。市ホームページで最新の情報を更新していきます。

● 問い合わせ先 商工振興課 (合志庁舎) ☎ 248-1115



# プレミアム付商品券と住宅リフォーム商品券の取扱店

広報6月号でお知らせしたプレミアム付商品券が使用できる店舗です。詳しくは広報6月号か市ホームページをご覧ください。

- ◆ 「プレミアム付商品券」のみ取り扱い
- 「住宅リフォーム商品券」のみ取り扱い

平成27年6月1日現在

分野	店舗名	電話番号	分野	店舗名	電話番号	分野	店舗名	電話番号
飲食	地菜地食 ふるしょう	288-3815	小売	◆ 株和草堂	348-5335	建設	株城北	343-1415
	旬彩和処たかさき	248-8894		◆ 株マルキョウ 合志店	248-8252		株でんきのサントップ	344-3951
	炭焼屋 阿呆鳥	345-7456		◆ 不二家 イオン菊陽店	248-8607		株水上建材建設	242-0072
	寿しまどか 合志店	215-5322		◆ 尙新居商店	242-0123		株峯樹木園	242-1045
	◆ 酔笑 (スイショウ)	346-3021		◆ 尙園田教材社	248-3636		株ゆうき建設	348-6777
	◆ 炭火専科 泉 -ふくろう-	344-6454		◆ 尙三河屋スーパー 御代志店	245-6677		尙アメックス (空調設備)	248-4103
	◆ 地鳥炭火焼 鳥亭 光の森店	248-3288		○ Zip Golf 尙	248-4488		尙池田塗装工業	242-1678
	○ お食事処 柚子	247-3880		○ ゴルフ工房 たばた	248-2474		尙池本建装	242-5521
○ 四季の味 わらく	248-7737	○ フラワーピース	248-5557	尙大嶋造園	248-1843			
小売	青木酒店	248-1844	美容	○ マルシェ・オ・パン	288-0909	建設	尙ケイト建設	248-3338
	大盛堂尙	344-8124		○ 尙フレンドフラワー	248-8787		尙小幡新章建設	242-1995
	熊本工業用品(株)	249-2200		○ おしゃれ館 ぴこら	248-4103		尙小牧設備	242-1858
	ココローチキン 2号店	247-2601		ストレッチ専門店 サラスト	202-5438		尙山本工業	242-0067
	シモカワ みずき台店	242-5431		美容室 ふれんど	248-1732		◆ (同) eehome	242-5928
	ダイレックス 熊本本店	248-3901		リラクゼーションサロン和	242-5747		◆ 須屋サッシ店	344-9342
	なべしまストアー	248-1956		○ 美容室 彩	343-6633		◆ 株東栄建設	248-3131
	錦野商店	248-1811		カーショップモリカワ	248-8818		○ チヨダ建設(株)	242-5211
	市物産館「弁天」	342-5554		合志総合自動車(株)	248-0649		○ 中谷電設	242-2440
	バナランド エノウ	248-0101		林田自動車工業	242-2893		○ 野沢工芸建築(株)	242-1021
	母野思 (はやし)	202-5043		ブライトガレージ	245-7277		○ 村田建築設計	288-2317
	ホームセンタービーバー	242-2458		尙大塚商事	242-0291		○ 株西南産業	348-2290
	マルシェ葉山	248-7991		尙黒石原油	343-6616		○ 株辻組	344-0426
	もくもく mama	345-7951		尙合志輪業	248-0088		○ 渡邊技研	248-4016
	株碧い海	248-2691		尙斉藤自動車センター	345-1155		○ 尙肥後ハウスリフォームセンター	346-2002
	株熊本ハローデイ 菊南店	345-5133		尙三陽	242-3400		印刷のアド・プラン	248-4322
	株白瀬 (いいしらせ)	346-1515		尙誠和商事 須屋給油所	343-1609		カギのおくば商会	343-1169
	株ひまわり	242-3037		尙大久保石油	248-0909		熊本瓦斯(株)	242-4511
	田中商事(株)	242-3781		◆ 株共同 パークサイドSS	248-5515		進学塾ウィル	242-3021
	尙大久保酒店	248-1836		◆ 尙安武石油	242-0357		ひのくにふれあいセンター	248-5858
	尙家具や	248-8675		○ 二輪屋 熊	338-8696		福山商店	344-2861
	尙手嶋薬品	346-1328		○ 株AMD	248-0101		ベースボールキング	249-2249
	尙宮本電気商会	242-0046		(資)タカキ	242-0407		ユーパレス弁天	348-2626
	◆ お茶の慈芳堂	242-0249		大杉建築塗装	248-4789		株セイブクリーン	242-0059
	◆ しみず仏光堂	248-7471		上林工業(株)	242-1011		株フジ開発	345-1800
	◆ スーパーキッド 菊南店	341-4300		セイ総合開発	344-0427		尙アサヒ住販	345-1801
	◆ デイリーヤマザキ 西合志須屋店	242-8171		東鋼シャッター(株)	242-4126		尙エイ・エムエンジニヤリング	248-3080
	◆ ニシ家 (弁当)	215-0188		福岡タタミ店	248-6566		尙サトークリーニング	248-4300
	◆ ベル・ドラッグ(尙)	345-7171		ペインティング美光	242-0960		◆ うさぎ専門店なごみ	090-4939-3130
	◆ マックスバリュ 永江団地店	248-8151		株一豊屋 栄工場	348-3176		◆ 菊南温泉 ユウベルホテル	344-5600
	◆ ミートデリカショップ黒石	242-3726		株エフ・ケイ工業	248-3935		◆ 慶応スクール	346-1321
	◆ メガネのヨネザワ 菊南店	345-3232		株エレテック 合志支店	344-3777		◆ 農事組合法人 合志バイオX	247-0658
◆ メガネのヨネザワ 合志店	348-6000	株クレサ・ヒロ	215-5470	◆ 原商店	248-0082			
◆ 焼鳥 玄家 (GENYA)	346-3099	株黒石原建設	344-8243	◆ 株キョウビシ	248-7788			
◆ 良菜健馨 (りょうさいけんぽ)	248-3080	株シーエスワン	248-2244	◆ 株相互交通	343-5611			
				○ パソコン教室 にこここ	348-0155			

※取扱店は随時募集中。市商工会ホームページ (住宅リフォーム商品券は市ホームページ) で最新の情報を更新していきます。

● 問い合わせ先 合志市プレミアム付商品券事務局 ☎297-2085

## 熊本県選抜チームが優勝 都道府県対抗なぎなた大会

5月24日、岩手県で行なわれた第56回都道府県対抗なぎなた大会で、熊本県選抜チームが優勝しました。

選抜メンバーの大將には、合志市なぎなた連盟の左村美穂子さんが選ばれチームの勝利に大きく貢献。左村さんは、「公式試合は久しぶりでしたが、連覇した頃を思い出して楽しむことができました」と話しました。合志市なぎなた連盟会員募集中！

申し込み・問い合わせは左村さんへ ☎ 090-1369-1647



熊本県の優勝を支えた左村さん

## さりげなく地域貢献 企業が清掃ボランティア

5月20日、日本たばこ産業(株)と(株)ニフコ熊本、ジェイティブラントサービス(株)の社員約30人が、自社周辺の歩道などの清掃活動を行ないました。

これは、3社が毎月第3水曜日に行なっているもので、各社の社員が参加しています。業務部の桑木さんは、「道路のごみが少なければ捨てる人も減る。地域貢献の一環として自分たちにできることをしています」と話しました。



草取りやごみ拾いを行ないました

## 仲間と協力！ 三つの木の家通学合宿

6月4日からの3泊4日間、三つの木の家で小学生の通学合宿が行なわれ、市内7小学校から選考で選ばれた小学4～6年生25人が参加しました。

これは、仲間と協力して生活する中で、子どもの自律精神や思いやりの心を育む事業です。子どもたちは、地域ボランティアによる指導や見守りのもと、自分たちの朝・夕の食事作りやバーベキューの火起こし、野外学習などを仲間と共に楽しみながら体験しました。



ウォークラリーで竹迫日吉神社の歴史を学ぶ子どもたち

## 戦後70年の節目 合志市戦没者追悼式

6月1日、御代志市民センターで戦没者追悼式を開催し、遺族会会員など約150人が参列しました。

厳かな雰囲気の中で、市長からの式辞のあと、吉永議長・松永遺族会会長が追悼の辞を述べ、各地区の代表者が一人一人献花を行ないました。

戦後70周年の節目をむかえた本年、参列者は、先の大戦をはじめとする戦禍により犠牲となった戦没者を追悼し、平和への誓いを新たにしました。



祭壇の前で献花を行なう遺族会会長の松永幸一さん



## 甘くて大きいスイカを贈呈 JA 菊池スイカ部会

6月12日、JA 菊池スイカ部会合志支部（平川幸二支部長）から市長にスイカの贈呈がありました。甘くておいしいスイカは、市内8箇所の保育園・幼稚園にも贈られました。

また、15日には同部会西合志支部（高本義次支部長）が市内の福祉施設（菊香園、くぬぎ園、白鳩園、天使園）にスイカを贈呈。受け取った利用者の皆さんは、大きくて立派なスイカに喜んでいました。



JA 菊池スイカ部会合志支部の皆さんと市事業部長



JA 菊池スイカ部会西合志支部の皆さんと白鳩園の皆さん

## 花の日に子どもたちから花束贈呈 ひかりの子保育園

6月9日と10日、花の日の行事として、ことし4月に開園したひかりの子保育園と合志中部保育園の園児らがそれぞれ市役所に花束を贈呈しました。

キリスト教の風習では、6月の第2日曜日は花を飾り礼拝で子どもの成長を祝う日とされています。地域の人に花を配るのは、その喜びと神様への感謝を分かち合うためです。子どもたちは、「おしごとがんばってください」と副市長や市職員に花束を贈りました。



市職員に花束を贈ったひかりの子保育園の子どもたち

## ちちの日に牛乳を贈ろう キャンペーン

6月17日、熊本酪農合志女性部、JA 菊池合志酪農女性部などから市長へ牛乳が贈呈されました。

このキャンペーンは、「牛乳」が「ちち」と呼ばれることから、牛乳の消費拡大のため父の日の定番ギフトとして定着させることを目的とした活動です。西日本有数の酪農地帯である菊池地域で発祥し、全国各地に広がっています。酪農家の皆さんが丹精こめて生産したおいしい牛乳を飲んでみませんか。



左からJA 菊池合志酪農女性部の櫻井部長、市長、熊本酪農合志女性部の村岡部長

## 楽しくスポーツ交流 熊本県障がい者グラウンド・ゴルフ大会

6月13日、農業公園カントリーパークで第12回熊本県障がい者グラウンド・ゴルフ大会を開催し、県内65チーム約400人が参加しました。

これは、競技を通してスポーツの楽しさを広め、障がい者の交流や社会活動への参加などを促すために毎年行なっているものです。本市からは6チーム36人が参加。小雨でグラウンドのコンディションが悪いなか、選手たちは和気あいあいと競技を楽しみました。



ホールインワンを狙う選手

### お知らせ

屋久島町口永良部島新岳噴火  
災害募金箱を設置しました

皆さんのご支援とご協力を  
お願いします。

#### ▼設置場所

合志庁舎 1階ロビー

西合志庁舎 1階ロビー

#### ▼問い合わせ先

総務課 総務・男女共同参  
画班（合志庁舎）

☎（248）1112

中東呼吸器症候群(MERS)  
にご注意ください

MERSは中東諸国や韓国  
で発生している感染症です。  
季節性インフルエンザのよう  
に、次々にヒトからヒトに感  
染すること（持続的なヒト-  
ヒト感染）はありませんので、  
正しい理解と冷静な対応をお  
願いします。

#### 発生地域から帰国する際は

帰国時に発熱や咳などの症  
状がある人は、空港内などの

検疫所にご相談ください。

帰国後14日以内に発熱や咳な  
どの症状がでたら

直接医療機関には行かず、  
発生地域に滞在していたこと  
を、事前に最寄りの保健所に  
連絡してください。

症状がある間は、他者との  
接触を最小限にすると共に、  
マスクを着用するなどの咳エ  
チケットを実行してください。

#### ▼問い合わせ先

菊池保健所

☎0968(25)4138

限度額適用・標準負担額減  
額認定証の更新は忘れずに

合志市国民健康保険加入者  
で限度額適用認定証の交付を  
受けている人は、医療機関の  
窓口には保険証と認定証を提示  
することで、本人の負担する  
一部負担金が限度額までの支  
払いとなります。

この認定証は7月31日(金)  
で有効期限が切れますので、  
更新手続きが必要です。更新の  
お知らせを7月中旬に郵送し  
ますので、8月に入ってから

手続きをお願いします。

高齢受給者証は、7月中旬  
に対象者全員に郵送しますの  
で更新手続きは不要です。

#### ▼問い合わせ先

健康づくり推進課

国保年金班（西合志庁舎）

☎（242）1183

戦没者のご遺族の皆さんへ  
特別弔慰金を支給します

戦没者などの死亡当時のご遺  
族で、平成27年4月1日時点で  
「恩給法による公務扶助料」や  
「戦傷病者戦没者遺族等援護法  
による遺族年金」などを受ける  
人（戦没者などの妻や父母など）  
がない場合に、第10回特別弔  
慰金を支給します。

#### ▼支給内容

額面25万円  
5年償還の記名国債

#### ▼請求期限

平成30年4月2日（月）

※請求期間を過ぎると受ける  
ことができなくなります。

#### ▼支給対象

次の順番による  
先順位の遺族1人

①平成27年4月1日までに戦  
傷病者戦没者遺族等援護法  
による弔慰金の受給権を取  
得した人

②戦没者などの子  
③戦没者などの父母、孫、祖

### 熊本県水とみどりの森づくり税

本年度から第3期（5年間）がスタート

熊本県では貯水や防災など森林の公益  
的機能を向上するため、平成17年度か  
ら「熊本県水とみどりの森づくり税」（年  
間個人500円、法人千～4万円）を活  
用して、森林を元気な姿にする取り組み  
や森林の役割などの普及啓発を行なっ  
ています。なお、この税は県民税に含めて  
皆さんに納めてもらっています。

あなたの500円  
が森を守って  
いるモン！



くまもとサブライズ  
キャラクター「くまモン」

#### ●問い合わせ先

県農林水産政策課

☎333-2422

父母、兄弟姉妹

※戦没者などの死亡当時、生  
計関係を有していることな  
どの要件を満たしているか  
どうかにより順番が入れ替  
わります。

#### ④①～③以外の戦没者などの 三親等内の親族（甥、姪など）

※戦没者などの死亡時まで引  
き続き1年以上の生計関係  
を有していた人に限ります。

#### ▼問い合わせ先

福祉課 社会福祉班

（西合志庁舎）

☎（242）1149

#### 認知症カフェ

認知症の人やその家族が気  
軽に集い、ゆったりとした雰

囲気でお茶を飲みながらお  
しゃべりを楽しむ場です。

一人で悩まず、同じ介護を  
している仲間同士が気持ちを  
打ち明け、話せる場をつくり  
ませんか。

#### ▼とき

8月19日（水）

午後2時～3時30分

#### ▼ところ

ふれあい館

（カフェ・ランラン）

#### ▼対象

認知症の人、認知症の人を  
介護している家族など

#### ▼参加費

100円

#### ▼申し込み・問い合わせ先

市社会福祉協議会

地域福祉係（ふれあい館）

☎（242）7000



7月は社会を明るくする  
運動強調月間です

犯罪や非行の防止と、罪を犯した人たちの更生について理解を深めることを目的に、推進活動に取り組みます。皆さんのご協力をお願いします。

▼問い合わせ先

総務課 交通防災班  
(合志庁舎)  
☎(248)1112

夏の節電にご協力を

冷房などの使用により電力需要が増える夏、できる範囲で節電のご協力をお願いします。

なお、エアコンの控え過ぎによる体調不良にはご注意ください。

▼期間 7～9月の平日

▼時間帯

午前9時～午後8時

※特に午後1時～5時

▼問い合わせ先

九州電力大津営業所  
☎(293)5986



住まいの事ならお任せを  
すまいアレコレこうしたい

電球の交換から住宅リフォーム、害虫駆除まで住まいに関する困りごとに対応します。

事務局で電話による相談に応じ、内容によって対応できる会員企業を紹介します。皆さんの身近な業者が親切・丁寧に対応します。

▼問い合わせ先

すまいアレコレこうしたい  
事務局(市商工会本所)  
☎(242)0733

合志若者就職相談会

就職・再就職の困り事、悩み事など気軽にご相談ください。秘密は守ります。(電話予約可)

▼とき

7月10日(金)・24日(金)

8月28日(金)

午前10時～午後4時

▼ところ

西合志庁舎 1階相談室

▼対象 おおむね15～39歳の  
人とその家族

▼問い合わせ先

たまな若者サポートステーション  
☎0968(74)0007

24時間対応  
借金・生活保護110番

借金の返済や生活保護などについて悩んでいる人を対象に、熊本県青年司法書士会が無料相談会を開催します。

▼とき

7月24日(金) 午後4時～

25日(土) 午後4時

▼相談方法

・電話相談

☎(364)0800

・面接相談

熊本県司法書士会館2階  
(熊本中央区大江4-4-34)

▼問い合わせ先

司法書士 竹本直史  
☎(384)6700

菊池恵楓園  
納涼盆踊り大会

鹿本農業高校の皆さんによる山鹿灯笼踊り、夜店や打ち上げ花火もあります。皆さんの来場をお待ちしています。

▼とき 8月5日(水)

午後6時30分～9時30分

▼ところ

菊池恵楓園 中央広場

▼問い合わせ先

菊池恵楓園  
☎(248)1131

三菱電機(株)  
熊本事業所夏祭り

ことしも趣向を凝らしたステージイベントやたくさんの屋台が並びます。地域の皆さんの来場をお待ちしています。

▼とき 7月25日(土)

午後5時30分～

▼ところ 事業所内特設会場

(御代志997)

▼問い合わせ先

三菱電機株式会社  
熊本総務人事課  
☎(242)5711

合志技研工業(株)  
2015年夏祭り

キャラクターショー、芸能ショー、お楽しみ抽選会などを行います。多くの皆さんの来場をお待ちしています。

▼とき 8月8日(土)

午後6時～

▼ところ 蓬原工業団地

合志技研工業構内

(豊岡1280)

▼問い合わせ先

合志技研工業株式会社  
レクレーション委員会  
藤山・岡崎  
☎(248)2431

ちびっこ力士の大取組  
ワンパクすもう大会

まわし姿のちびっこが元気に熱戦を繰り広げます。

▼とき 8月9日(日)

▼ところ ヴィーブル

▼問い合わせ先

市商工会本所  
☎(242)0733



募集

消費生活相談サポーター  
養成講座 受講者募集

地域にお住まいの人が消費生活の知識を習得し、地域の消費者力向上に役立ててもらうために開催します。

▼とき 8月～平成28年2月

(月1～2回開催の全8回)

▼ところ 熊本市内

▼申込方法 申込書に記入し、  
メール・ファックス・郵送にてお申し込みください。

▼申し込み・問い合わせ先

県消費生活課 企画推進班  
☎(333)2309

## 私たちの健康は私たちの手で 食生活改善推進員養成講座

現在、48人の食生活改善推進員で食を通して健康づくり活動をこなっています。

一緒に健康づくりや食生活・運動などについて学び、地域で食を通してボランティア活動をしてもらえ人を募集します。食や健康づくりに興味のある人はぜひご参加ください。

### ▼とき・ところ

- ① 9月2日(水)  
西合志庁舎
  - ② 10月6日(火)  
ヴィーブル
  - ③ 11月6日(金)  
御代志市民センター
  - ④ 11月18日(水)  
ヴィーブル
  - ⑤ 12月1日(火)  
ふれあい館
  - ⑥ 12月22日(火)  
西合志庁舎
- ※午前9時30分～午後0時30分(調理実習の際は午後1時30分まで)

### ▼対象

市内在住で受講後に食生活改善推進員として地域で健康づくり活動ができ、かつ全ての講座に参加できる人

### ▼内容

講話・調理実習・運動など  
募集人数 先着20人

▼申込方法 8月7日(金)までに電話でお申し込みください。  
▼申し込み・問い合わせ先 健康づくり推進課

健康推進班(西合志庁舎)

☎(242)1183

## おやこ料理教室 参加者募集

夏休みに親子で楽しくクッキングをしませんか。

▼とき 8月6日(木)

午前9時30分～午後1時

▼ところ ヴィーブル

(和室・茶室・調理室)

▼内容 調理実習・試食

▼対象 小学生とその保護者

▼募集人数 先着15組

▼参加費 無料

▼持ってくるもの

エプロン・三角巾・一家族

につき米1合・子ども用包丁

(持っている人)

▼申込期間

7月13日(月)～31日(金)

※電話でお申し込みください。

▼申し込み・問い合わせ先

市食生活改善推進員協議会

事務局(健康づくり推進課内)

☎(242)1183

## 家族介護教室 受講者募集

介護をしている人やこれから介護をしようと考えている人など、介護に役立つ情報やポイント、介護保険制度の利用方法などをテーマに講義や実習を行います。

### ▼とき・内容

① 8月5日(水)

安心できる在宅介護(食事

介助、排せつ介助、口腔ケア)

② 8月19日(水)

あわてない!あなたにできる

緊急時の対応(救急法など)

③ 9月2日(水)

あなたを守る福祉制度(住

環境と福祉用具など)

### ▼ところ

ヴィーブル福祉会館

▼参加費 無料

▼申し込み・問い合わせ先

市社会福祉協議会

生活支援課

(ヴィーブル福祉会館)

☎(248)2625

## 女性の再就職支援講座

再就職を目指す女性が自分の強みを磨き、社会に求められる人材になるための実践的な講座です。託児もあります。

### ▼とき・内容(全4回)

① 9月3日(木)

・自分を知ろう!私のキャリア

アプラン

② 9月17日(木)

伝えるチカラを磨くコミュニ

ケーション講習

③ 10月1日(木)

企業を知るワークショップ1

④ 10月22日(木)

企業を知るワークショップ2

各日 午後1時～4時

▼ところ ヴィーブル研修室

▼料金 無料

▼対象

再就職したい人、全講座受

講できる人を優先

▼定員 20人

※応募者多数の場合は選考

▼応募期限

8月21日(金)

▼申し込み・問い合わせ先

ミューズプランニング

ことしごと事務局

(中小企業庁委託先)

☎(285)7846

※平日午前9時～午後5時

## 障害のある人を対象とした 職業訓練生を募集します

▼科目  
①製パン科  
②ビジネスパソコン基礎科

▼訓練期間  
10月1日(木)～

12月25日(金)

▼募集期間  
7月13日(月)～

8月31日(月)

### ▼ところ

①合資会社 パン物語

(熊本市東区戸島西2-6-109)

②有限会社アトム開発

(熊本市南区江越2-6-14)

▼費用(テキスト代・税抜き)

①5,800円程度

②7,400円程度

▼申込先

求職者 ハローワーク菊池

☎0968(24)8609

在職者 県立高等技術専門学校

▼問い合わせ先

県立高等技術専門学校

☎(378)0121





離職者向け職業訓練

再就職を目指す、離職者を対象とした6カ月の公共職業訓練を無料で行なっています。また、在職者の方を対象とした能力開発セミナー(有料)も実施しています。

▼科目

- ・生産管理サポート科
- ・組込みマイコン技術科

▼訓練期間

9月3日(木)～

平成28年2月29日(月)

▼募集期限 7月23日(木)

▼問い合わせ先

ポリテクセンター熊本

離職者訓練

☎(242)6614

能力開発セミナー

☎(242)6613

クラブこうし 浴衣着付け教室&ふれあいDAY

「自分で浴衣」教室

自分で浴衣を着て花火大会や夏祭りに出掛けませんか。3回でマスターできます。子どもさんやお孫さんに着せた人もどうぞ。

▼とき

7月24日(金)・31日(金)

8月7日(金)  
午前10時～正午

▼ところ

ヴィーブル 2階和室

▼持ってくるもの

浴衣、タオル3～5枚、

ひも3～5本、帯(半巾)

▼参加費 1回500円

(会員は300円)

▼申込期限 7月15日(水)



ふれあいDAY

トランポリンやバルバレーなど、さまざまなスポーツの体験コーナーを準備しています。みんなで遊びにきませんか。

▼とき

8月2日(日)

午前10時～正午

▼ところ

ヴィーブルメインアリーナ

▼参加費

1人300円

(会員は100円)

▼申込期限 7月27日(月)

▼申込方法 ヴィーブルまたはクラブこうしまで電話でお申し込みください。

▼申し込み・問い合わせ先

ヴィーブル

☎(248)5555  
クラブこうし

☎080(5202)2454



放送大学10月生募集

放送大学は、テレビなどの放送やインターネットを通して学ぶ通信制の大学です。現在、平成27年度第2学期(10月入学)の学生を募集しています。

心理学・福祉・経済・歴史・文学・自然科学などの分野を、働きながら学んで大学を卒業したい・学びを楽しみたいなど、さまざまな目的で幅広い世代・職業の人が学んでいます。

▼出願期限 8月31日(月)

▼資料請求・問い合わせ先

放送大学熊本学習センター

☎(341)0860

放送大学ホームページ

<http://www.ouj.ac.jp>

ユープレス弁天

営業時間

温泉……午前10時～午後11時

プール……午前10時～午後9時

物産館……午前9時～午後7時

トレーニングジム

……午前10時～午後9時

(日曜日は午後7時まで)

レストラン…午前11時～午後9時

(平日は午後2時半～5時準備)

市内9保育園の協力で、ロビーに七夕飾りが登場しました。

温泉入浴券付き

屋外バーベキュー

8月まで毎日営業

(要予約。4名様～)

飲み放題プランあり。

大人 3,000円

小・中学生 1,500円



回数券の日

7月2日(木)、16日(木)

19日(日)、25日(土)

休 今月の休館日

7月9日(木)



野々島 2441-1

☎ 348-2626

ホームページ

<http://www.u-benten.jp/>

Facebook

## 菊池広域連合消防本部 職員募集

### ●試験職種・採用予定人数

区分	職種	採用予定数	勤務先・職務内容
高等学校卒業程度	消防	2人程度	菊池広域連合消防本部（署）に勤務し、消防業務に従事



### ●受験資格

平成3年4月2日から平成10年4月1日までに生まれた人（救急救命士の免許を取得している人については、昭和63年4月2日以降に生まれた人）

### ●試験の内容

第1次試験（筆記試験）高等学校卒業程度

### ●試験日

第1次試験 9月20日（日）  
第2次試験 11月上旬（予定）

### ●試験会場

第1次試験 翔陽高等学校

### ●受付期間

7月27日（月）～8月14日（金）（土日を除く）  
午前8時30分～午後5時15分  
※申込用紙は菊池広域連合消防本部に用意しています。詳しくはホームページをご覧ください。  
<http://www.kikuchi-kr.jp/>

●申し込み・問い合わせ先 菊池広域連合消防本部 総務課 ☎232-9340

## 自衛官募集



### ●募集要領

募集種目	受付期間	試験日	受験資格
航空学生	8月1日（土）～9月8日（火）	1次 9月23日（水・祝） 2次 10月17日（土）～22日（木） 3次 11月14日（土）～12月17日（木） 最終合格発表 平成28年1月25日（月）	高卒（見込含） 21歳未満の人
一般曹候補生		1次 9月18日（金）・19日（土） 2次 10月8日（木）～14日（水） ※いずれか1日を指定します。 最終合格発表 11月13日（金）	18歳以上 27歳未満の人
自衛官候補生	女子	9月25日（金）～29日（火） ※いずれか1日を指定します。 合格発表 11月6日（金）	
男子	年間を通じて受け付けています	受付時にお知らせします。 合格発表日は試験日にお知らせします。	

●申し込み・問い合わせ先 自衛隊熊本地方協力本部 菊池分駐所 ☎0968-24-2772



## 合志市職員募集

●試験職種・採用予定人数

区分	職種	採用 予定数	受験資格	勤務先職務内容
大学 卒業程度	行政	3人 程度	・昭和61年4月2日～平成6年4月1日に生まれた人 ・平成6年4月2日以降に生まれた人で学校教育法による大学（短期大学を除く）を卒業または平成28年3月末までに卒業見込みの人	市長部局などに勤務し、行政一般事務に従事
高等学校 卒業程度	一般事務	2人 程度	・平成6年4月2日～平成10年4月1日に生まれた人（学校教育法による大学（短期大学を除く）を卒業または平成28年3月までに卒業見込みの人は受験できません）	
	一般事務 (スポーツ枠)	1人 程度	・平成4年4月2日～平成10年4月1日に生まれた人 ・高校卒業以上（平成28年3月までに卒業が見込まれる人を含む）の学歴を有する人 ・高校在学以降に全国大会以上のレベルの大会で優秀な実績を取めた人で、実績に至るまでの過程で培われた挑戦する意欲や能力を市政で発揮できる人	
社会人 経験者	事務職	1人 程度	・昭和51年4月2日以降に生まれた人 ・民間企業などでの職務経験が、直近10年のうち5年以上（休職などの期間を除く。バイトやパート勤務は職務経験に含めない）ある人、または青年海外協力隊などの国際貢献活動経験を受験申込日現在で2年以上有する人	
資格 免許職	保健師	2人 程度	・昭和56年4月2日以降に生まれた人で保健師の免許を有する人、または平成27年度実施の国家試験で取得見込みの人	
	社会福祉士	2人 程度	・昭和56年4月2日以降に生まれた人で、社会福祉士の免許を有する人	

●試験日・試験会場

第1次試験

とき 9月20日(日) 午前8時30分  
ところ 翔陽高等学校

第2次試験

とき 10月下旬  
ところ 合志市役所

●受付期間

7月27日(月)～8月14日(金) (土日を除く)  
午前8時30分～午後5時15分

※試験実施要領と申込用紙は、合志庁舎総務課、西合志庁舎総合窓口課、泉ヶ丘支所、須屋支所に7月8日(水)から用意します。また、市ホームページにも掲載します。

※電子申請での受験申し込みもできます。詳しくは試験実施要領をご覧ください。

●申し込み・問い合わせ先 総務課 人事班 (合志庁舎) ☎248-1112

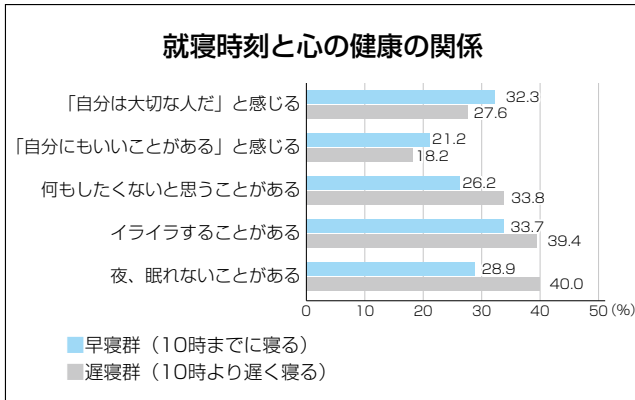


スマイル😊ライフ  
～健康・福祉・子育て情報～

家族みんなで取り組もう

## 早寝早起き朝ごはん

図1



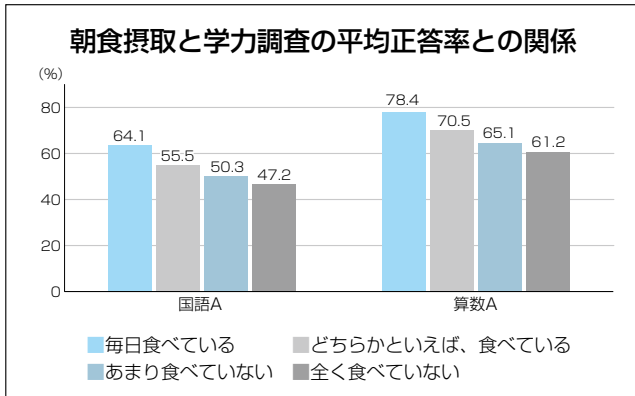
※出典 熊本県教育委員会平成19年度子どもの遊び実地調査 (小学校6年生)

睡眠は心身の疲労を回復させ、また体や脳の成長に欠かせないホルモン分泌にも影響を与えます。より早く寝ている子どもほど、自尊心が高い傾向にあり、遅く寝ている子どもほど、心が不安定な傾向にあります。(図1)

### 早寝の効果

ヒトは、朝の光とともに目覚め、日中活動し、夜は脳と体を休めるといふ生活リズムを持っています。朝気よく活動し、夜はぐっすり眠るといふ繰り返しが習慣となつて心と体の健康につながります。

図2



※出典 文部科学省平成25年度全国学力・学習状況調査 (小学校6年生)

朝食は心身の疲労を回復させ、また体や脳の成長に欠かせないホルモン分泌にも影響を与えます。より早く寝ている子どもほど、自尊心が高い傾向にあり、遅く寝ている子どもほど、心が不安定な傾向にあります。(図2)

### 朝ごはんの効果

朝の光は、脳の覚醒を促す脳内ホルモンであるセロトニンを活発に分泌するため、すっきりと目覚めることができます。セロトニンとは、心に安定感や満足感をもたらします。また、ポジティブな思考回路を作る働きがあります。

### 早起きの効果

朝の光は、脳の覚醒を促す脳内ホルモンであるセロトニンを活発に分泌するため、すっきりと目覚めることができます。





●朝ごはんは欠かさず食べる  
午前中に活動するためのエネルギー源です。



●朝はカーテンを開け朝日を浴びる  
脳を目覚めさせ、セロトニンを分泌させます。

## 体と心の健康のために 家族みんなで 取り組みよう

※参考

「早寝早起き朝ごはん全国協議会」作成資料



●子どもの生活時間のルールをつくる  
大人の生活リズムに合わせるのではなく、「食事をするとき・寝る準備をするときはテレビを消す」など、家庭のルールをつくりましょう。



●就寝前30分はテレビやゲームなどを控える  
テレビやゲームなどは光の刺激が強く、眠りを妨げます。



●昼間は活発に遊ぶ  
食欲を増進させ、体の疲れで夜は早く寝ることができます。



熱中症の発生は7、8月がピークになります。急に気温が高くなった日や、慣れない活動の初日は特に注意が必要です。最近では室内での発生も増えていきます。自分の体調の変化に早めに気付くとともに、周囲にも呼びかけ合って予防しましょう。

# 熱中症にご注意を

### 熱中症予防法

「水分補給」と「暑さを避けること」が大切です。

① 水分・塩分補給  
高齢者や子どもは、のどの渇きを感じなくても、こまめに水分補給を。

② 体調に合わせた取り組み  
こまめな体温測定

・通気性の良い、吸湿速乾の衣類  
・保冷剤、氷、冷たいタオルなどによる体の冷却

③ 熱中症になりにくい室内環境

・扇風機やエアコンによる温度調整  
・室温が上がりにくい環境の確保  
(こまめな換気、遮光カーテン、すだれなど)

④ 外出時の準備

・日傘や帽子の着用  
・日陰の利用、こまめな休息

### 熱中症になってしまったら

① 涼しい場所へ避難する  
② 衣服を脱がせ、体を冷やす  
③ 水分・塩分を補給する  
ただし、自力で水を飲めない、意識がない場合は、直ちに救急車を要請してください。



## 新着本 new title

## 新刊お薦め



### 還暦シェアハウス

泉 麻人 著  
中央公論新社 刊

昭和も平成もオレたちは生きてゆく！60歳を前に妻からの別居を宣言された男は、自分の居場所を求め55歳以上専用の共同生活住宅へ。

深夜ラジオ、ツチノコ、ジュークボックス、バブル…人生の大半を「昭和」の中で生きてきた主人

公を中心に、「アラ還」世代の住人たちがシェアハウスで織り成すコミカルな物語。「昭和の達人」が贈る中高年青春小説。



### はじめましての郷土玩具

甲斐 みのり 著  
グラフィック社 刊

日本各地で作られ、その数はおよそ3,000にもなるといふ郷土玩具。著者が出会った特色のある玩具、そして郷土のお菓子などを紹介した本。出てくるのは愛くるしくて味のある郷土玩具ばかり。

これらの多くは江戸時代以降に誕生し、厄除けや家内安全など、人々の願いや思いが込められている。

巻末には郷土玩具を扱う全国のお店や博物館などが紹介されている。それぞれの土地を訪れてみては。

## 一般書

ラブラスの魔女	東野 圭吾 著
明日の色	新野 剛志 著
武道館	朝井 リョウ 著
四季彩のサロメまたは背徳の省察	森 晶磨 著
誘神	川崎 草志 著
過ぎ去りし王国の城	宮部 みゆき 著
森は知っている	吉田 修一 著
火花	又吉 直樹 著
リアルアンケート 上・下	夏也 園子 著
頂点への道	錦織 圭 著
水族館で働くことになりました	日高 トモキチ 著
やり残したこと	北野 武 著
雑談力がアップする「ひと言」の魔法	水橋 史希子 著
考え方ひとつで人生は変わる	稲盛 和夫 著
ニッポン産業遺産の旅	二村 悟 監
コミックくまモン 2	熊本県 監

## 児童書

命を救われた捨て犬夢之丞	今西 乃子 著
おじいちゃんが孫に語る戦争	田原 総一郎 作
ひみつの図書館！ [4]	神代 明 作
戦国武将列伝<風>の巻	藤咲 あゆな 著
夏目漱石、読んじゃえば？	奥泉 光 著
IQ探偵ムー勇者伝説～冒険のはじまり	深沢 美潮 作
うごく！深海生物最強ずかん	武田 正倫 監
本物そっくり！昆虫の立体切り紙	今森 光彦 著
ちびまる子ちゃん劇場 3	さくら ももこ 原作
タイムライダーズ 2	アレックス・S 作
さんかんにびにおめでとう！	くすのき しげのり 作
おどる12人のおひめさま	グリム 原作
三つのまほうのおくりもの	ジェイムズ・R 文
やさしさとおもいやり	宮西 達也 作
ツバメのおんがえし	久留島 武彦 作
おでかけすいぞくかん	阿部 浩志 ぶん

## 西合志図書館

### マインドシアター

と き 7月25日(土) 午後2時～  
ところ 集会室  
題 名 「こびと観察入門 ケダマ・ヤマビコ・イエ・タカラ編」

### おはなし会

と き 毎週土・日曜日 午後2時～  
ところ おはなしの部屋  
※7月25日(土)はありません。

## ヴィーブル図書館

### おはなし会

と き 毎週土曜日 午後2時30分～  
ところ おはなしコーナー

### 赤ちゃんのためのラッコちゃんおはなし会

と き 毎月第3木曜日 午前11時～  
(30分程度)  
ところ ヴィーブル1階  
福祉会館 休養娛樂室

市立図書館ホームページ蔵書検索 <http://www.koshi-lib.jp/>  
携帯電話からの蔵書検索 [http://www.koshi-lib.jp/\\_m/](http://www.koshi-lib.jp/_m/)

QRコード  
対応機種で  
利用できます





## 西合志図書館天文台イベント情報

参加費無料

### 星空観望会

と き 毎週土曜日 午後7時30分～9時30分  
(受け付けは9時まで)

### ペルセウス座流星群星空観望会

三大流星群のひとつ、夏の風物詩のペルセウス座流星群。  
流れ星をいくつみつけられるかな？

と き 8月13日(木) 午後7時30分～9時30分  
(受け付けは9時まで)

※ いずれも雨天・曇天の場合は中止します。

### 夏休み星空教室

夏の星空を楽しむための方法など、天文台インストラクターが分かりやすく教えます。夏休みの宿題にいかがですか。

と き 8月6日(木) 午後7時～9時

ところ 西合志図書館 集会室・天文台

対象 市内在住の親子、学生など

※先着50人(事前申込が必要)  
7月16日(木)から受付開始



申し込み・問い合わせ先 西合志図書館

## 第2回ふれあい読書講座

～教科書に出ている作品をよむ～  
「漢詩」「太宰治作品」

と き 7月30日(木) 午後7時～8時30分

ところ ヴィーブル2階研修室

講師 左座美紀先生

申し込み・問い合わせ先 ヴィーブル図書館

## 第9回合志市童話発表大会

市内の小学校から選ばれた子どもたちが、表現力豊かに  
童話を語ります。入場無料

と き 7月29日(水)

開場 午前8時30分 開会 8時50分

ところ ヴィーブル 文化会館

## 図書館まつり作品募集

募集作品 ①読書感想文

②わたしのすすめる本

応募規定

・縦書きで、400字詰め原稿用紙3枚以内

・文章の最初に(題・氏名)を記入

・文章の最後に出典(書名・著者名・出版社名)を記入

応募資格 市内在住の人

応募期限 9月4日(金)午後5時

応募先 合志市立図書館

## 夏休みの自主学習に施設を利用できます

### ●利用できるとき

7月18日(土)～8月23日(日)  
午前10時～午後5時  
(図書館の休館日は利用できません)

### ●利用できる人

次の2つの要件を満たす人

①本市に住所を有する小・中学生、高校生などの学生

②合志市立図書館に利用登録をしている人

※利用するときは図書館の利用カードが必要です。

### ●利用できる場所

・西合志図書館「集会室」  
・御代志市民センター「視聴覚室」など

### ●その他

・空き部屋を利用しているため、使用状況により随時会場が変わります。

・西合志図書館のみで実施しています。

### ●問い合わせ先 西合志図書館



## 移動図書館車巡回

ひまわりドンちゃん号

※移動図書館車の貸し出し時間は約20分です。  
早めにお越しください。



月日	巡回地	時間	月日	巡回地	時間	月日	巡回地	時間
7月7日 (火)	菊香園2号館 くぬぎ園 ケアハウス菊香園	13:30 14:00 14:40	7月22日 (水)	南陽区公園前 西須屋団地集会所前 元つどいの広場「わかば」 県営住宅区5棟前駐車場 橋ノ元街区公園入口	13:30 14:00 14:30 15:00 15:30	8月11日 (火)	みずき台集会所予定地 東須屋区公民館 須屋市民センター 上須屋学習センター ふれあい館	13:30 14:00 14:30 15:00 15:30
7月14日 (火)	新開区公民館 黒石区公民館 黒石市民センター 農研宿舍A棟前	13:30 14:00 14:30 15:00	8月5日 (水)	合志中央団地 みどり館 合生文化会館 黒松区公民館 上生区禁酒記念碑前	13:30 14:00 14:30 15:00 15:30		新開区公民館 黒石区公民館 黒石市民センター 農研宿舍A棟前	13:30 14:00 14:30 15:00

西合志図書館 ☎ 242-5555 ヴィーブル図書館 ☎ 248-5754 泉ヶ丘市民センター図書館 ☎ 247-1315

※7・8月の休館日は35ページのお知らせカレンダーをご覧ください。



# ヴィーブル & コミュニティ 情報

トレーニングルーム・ヴィーブル図書館・合志歴史資料館 月末休館日 7月31日(金)

申し込み・問い合わせ先 ヴィーブル ☎248-5555

## 子ども歴史・科学体験教室

### 水と遊ぼう 水生動物の観察

- と き 7月18日(土) 午前10時～正午
- と ころ 合志中部保育園下の塩浸川
- 集合場所 竹迫城跡公園駐車場  
(バス停「竹迫城跡入口」横)
- 対 象 市内小学生(定員なし)  
※1～3年は保護者同伴
- 参加費 無料
- 持ってくるもの 帽子、水筒、虫捕り網、虫かご(持っている人)
- 申込期限 7月15日(水) 午後5時

### 化石発掘体験と恐竜博物館見学

- と き 8月19日(水) 午前9時～午後3時30分  
※雨のときは博物館見学のみ
- と ころ 御船町恐竜博物館・ミフネ化石ひろば
- 集合場所 ヴィーブルまたは御代志市民センター  
(市バスを利用)
- 対 象 市内小学4～6年生(30人)  
※応募多数の場合は抽選
- 参加費 400円(博物館入館料)
- 持ってくるもの 弁当、帽子、水筒、タオル、化石を入れるビニール袋、(持っているなら)金づち
- 申込期限 7月31日(金) 午後5時

## ことぶき教養大学 8月学習会

ストレスや生活習慣病などで近年増加している大腸がんなど、おなかとおしりの病気の真実や快適に保つヒ・ケ・ツを分かりやすく楽しく学びます。申込不要。一般の人でも気軽にご参加ください。

- と き 8月6日(木) 午前10時～正午  
(受け付けは午前9時30分～)
- と ころ ヴィーブル 文化会館
- 内 容 健康講話リレー パートI  
演題 大究明!おなかとおしりの病気の  
真実～楽しくおなかの病気を知ろう～  
講師 高野病院部長 高野正太 先生
- 参加費 無料

## はじめてのハーブ ～ハーブの楽しみ方を学ぼう～

ハーブティーのおいしい入れ方やブレンドのコツ、そのほか「飲む」以外の生活への取り入れ方を紹介します。自分に合ったハーブの世界を探してみませんか。

- と き 8月5日(水) 午前10時～正午
- と ころ ヴィーブル 2階調理実習室
- 募集人数 10人(応募多数の場合は抽選)
- 材料費 700円
- 持ってくるもの パスタオル、筆記用具
- 申込期限 7月27日(月) 午後5時

## 合志市成人式典の日程が決まりました

- と き 平成28年1月10日(日) 午後2時～
- と ころ ヴィーブル文化会館
- 対 象 市内に住民票を有する平成7年4月2日から  
平成8年4月1日生まれの人  
(本市外在住の人でも当日受け付けをして入場できます)







# 児童館だより

児童館は、児童に健全な遊び場・機会を提供し子どもが心身ともに豊かな発達ができるよう支援するところです。行事の詳しい内容は各児童館にお問い合わせください。なお、合志市子育てサイトに各児童館だよりを掲載しています。

合志市子育てサイト  
<http://kosodate.city.koshi.lg.jp/>

※お金やゲーム機など貴重品は持ってこないように、また、持たせないようにしてください。



## 東児童館

☎248-5203

開館時間／午前9時30分～午後6時（6月～9月）  
休館日／月曜日、第2日曜日、祝日  
（夏休み期間中は月曜開館・日曜休館）

### デイキャンプ in 東児童館

- と き 7月18日（土）午前11時～午後3時
- 対象 市内小・中学生（60人）
- 参加費 200円
- 内容 「ブードル雅子&ピエロ」のマジックショー、カレーライス会食、おたのしみ会（ゲーム・ヨーヨーつり）
- 持ってくるもの 水筒、タオル、スプーン
- 申込開始 7月7日（火）午前10時～
- 申込方法 申込開始日は窓口のみ（電話不可）  
8日（水）からは電話での仮予約はできませんが、入金後本受け付けとなります。

### チャレンジ夏休み

#### ●アイロンビーズで作ろう

- と き 7月22日（水）午後1時30分～4時
- 参加費 無料
- ※誰でも参加できます（幼児は保護者同伴）

#### ●科学の実験ーでんきをつくってみようー

- と き 7月29日（水）午後1時30分～1時間程度
- 参加費 無料
- 対象 小学生・小学生の親子（先着10組程度）
- 申込開始 7月21日（火）午前10時～



## 泉ヶ丘市民センター児童館

☎248-3453

開館時間／午前9時30分～午後6時（6月～9月）  
休館日／月曜日、第2日曜日、祝日  
（夏休み期間中は月曜開館・日曜休館）

### プラ板でキーホルダーを作ろう

- と き 7月28日（火）・30日（木）  
午後2時～4時30分
- 対象 幼児（保護者同伴）、小・中学生（各日50人）
- 参加費 無料
- ※申込不要（当日の先着順）

### うちわにデコパージュしよう

- と き 8月4日（火）・6日（木）午後2時集合
- 対象 幼児（保護者同伴）、小・中学生（各日先着15人）
- 参加費 100円
- 申込開始 7月18日（土）午前10時～  
児童館窓口で入金後、本予約となります。



## 西児童館

☎242-7008

開館時間／午前8時30分～午後5時15分  
休館日／祝日、第4月曜日

### アートであそぼう！～スチレン版画に挑戦～

- と き 8月7日（金）午前10時～正午
- 対象 年長児～小学生（年長児は保護者同伴）  
先着24人程度
- 参加費 300円
- 内容 県立美術館の講師の先生と浜田知明さんの今夏展示の作品を題材に版画を作ります。
- 持ってくるもの 汚れてもよい服装、タオル、飲み物
- 申込開始 7月17日（金）午前9時～  
（日曜・祝日を除く）  
ふれあい館窓口で入金後、本予約となります。（電話での受け付けは仮予約となります）

### 夏休みちょこっとタイム

（予約なし・無料で誰でも参加できます）

#### ●びっくり！夏休みマジック教室

- と き 7月24日（金）午前10時30分～11時30分

#### ●しゃぼん玉で遊ぼう

- と き 8月10日（月）午後2時～3時
- 持ってくるもの 汚れてもよい服装、タオル、着がえ

7月22日（水）、8月5日（水）にボランティアワークキャンプ「赤ちゃん・こどもふれあい交流事業」に参加する中学生・高校生を募集します。詳しくはお問い合わせください。

こんにちは

# 消費生活センターです

## 「老人ホーム入居権」の 買え買え詐欺にご注意

### 相談事例

数日前、来春完工予定の介護療養老人ホームのパンフレットと入居権利申込書がA社から自宅に届いた。今日は、別の業者（B社）から「この老人ホームに入居したい人が30人ほどいるが、入れなくて困っている。業者からの申し込みは受け付けてもらえず、特別会員権を持っている人しか購入できない。お金は用意するので人助けと思つて代わりに申し込んでほしい」と何度も言われて申込金額2,000万円を振り込んだが、その後、業者から連絡がない。

### 解説

「パンフレットが届いた人しか購入できない」「高値で買い取る」「謝礼をする」などと執拗に勧誘されます。さらに、複数の事業者が登場し、公的機関を名乗って「A社は大丈夫」と安心させてA社に申し込ませませす。A社とB社がつながっていることは推測でき

ますが、裏付けは困難です。これまで事業者が買い取った例は1件も確認されていません。

### 対策

「代わりに申し込んで」「名義を貸して」などと持ちかけてくる不審な電話は相手にせず、すぐに電話を切るようにしましょう。申し込んでしまっても絶対にお金を支払わないようにしましょう。

少しでも疑問や不安を感じたら、お金を支払う前に消費生活センターへ早目に相談しましょう。

### 問い合わせ先

市消費生活センター

（合志庁舎2階 総務課内）

☎（248）5442

### 相談受付時間

平日 午前10時～午後4時



# こうし 歴史発見

第57回

## 合志市内の記念碑②

### 大塚惟精 顕彰碑

大塚惟精（おおつかいせい）氏をご存知ですか。郷土出身の偉大な先人です。

氏は、細川侯爵家に仕えた書家・大塚惟一の長男として明治17年（1884年）12月11日竹迫上町に生まれました。済々黌中学・五高（現熊本大学）を経て、明治42年（1909年）に東京帝国大学法科大学政治学科を卒業し、内務省に入省。その後、昭和前期にかけて県知事（栃木・福岡・広島）、貴族院議員、中国地方5県の地方総監などを歴任しています。

第二次世界大戦中には、陸軍司令官として南方（東南アジア）に派遣されましたが、出発前の昭和17年（1942年）3月に墓参りのため帰郷し、小学生や婦人会などの旗行列で大歓迎を受けます。卒業した竹迫小学校（現在の合志小学校の前身の一つ）で講演を行ない、「私は母校に三本の木を植えて行く。それは、しょうじき・はたらき・ゆうきの三つの木

である。すくすく育ててほしい」と児童たちに送った言葉が語り継がれ、今日の合志小学校の校訓である「働き・勇気・根気」の元になりました。また、市の社会教育施設「三つの木の家」の名称にもなっています。

昭和20年（1945年）8月6日、赴任先の広島で投下された原爆により被爆し、満60歳で死去しました。顕彰碑は、氏の功績をたたえて明治100年記念事業の一環として、旧竹迫小学校の敷地の一角である横町の松岡米店の道向かい（消防積載車格納庫の横）に建立されたものです。

なお、氏の遺品「大礼服」（儀礼用の制服）が合志歴史資料館に展示されています。



大塚惟精顕彰碑



# 素敵な人生 素敵なパートナー



市男女共同参画  
推進懇話会委員

福嶋 求仁子

私の農業関係の活動の中から男女共同参画に関連したものを紹介します。

私は、市の農業女性アドバイザーと農業委員をしています。その中で、家族経営協定の推進に力を入れています。

農業は家族経営が多く、その経営方針や家族一人一人の役割、働きやすい環境づくりなどについて、家族で十分に話し合っており、決めていくことが、家族の力を最大限に発揮することに結びつくと、家族経営協定が役立つのだと考えます。

現在、農家の嫁は大切にされていますが、以前は、農業女性の立場は大変厳しく、大家族の中で農作業・家事・育児・介護を一人で頑張るお嫁さんの話を聞くこともありません。

私の場合、家族に経験者がいなくなつてから農業をスタートしたため、悩みがあれば周囲に助けて

もらい、解決し、なんとか農業を続けることができました。

農協の会議や農地保全作業など、男性が多い中でも気にせず出席し、農業に就いてからは、夫と二人で話し合いを重ねて実践しています。

男・女を考える前に、今何ができるのか、何をやらなければならないのか、お互いに考え、話し合い、できることからそれぞれが率先して実行することになっています。就農者の5割を女性が占めている現在、女性の意見はまさに重要になっています。

女性の意見が反映され成功している良い例が、野菜の直売所「きくちのまんま」です。農産物を通して人と人との関わりができる幸せと、女性が農業経営に携わることができて、家族全員で家事・育児・介護・仕事を分担し合い、夢の実現と豊かな人生を送ることができれば、こんなに素敵なことはありません。

題名のとおり、男女共同参画は素敵な人生を送るために、どのような場面でも男女を問わず素敵なパートナーとなり得ることなのではないでしょうか。そのために、努力を惜しむことなく男女共同参画を進めていきたいと思います。

# 人権よもやま話 夏号



人権擁護委員  
長尾 隆

人権擁護委員を委嘱されて1期3年を終え、2期目に入りました。この間、今までにない多くの経験と勉強をさせてもらいました。人権とは「日本国憲法の3原則」の1つだという知識はありましたが、人権擁護委員としていろいろな活動に携わることで、さまざま身近な問題が少しずつ見えるようになってきています。

昨年、人権啓発活動の一環として、市人権フェスティバルでスライドによる人権紙芝居を市人権擁護委員全員で発表しました。

泳ぐが遅く、カラフルでもなく、話も苦手ということはいじめられていた白い魚が、自分らしさを大切にすることや、一人ひとりの違いや個性を認め合うことが幸せにつながることに気づくという内容のものです。自分たちの思いが会場の皆さんに伝わったのか心配でしたが、参加者の感想では「絵がかわいらしく、子どもにも人権

の大切さが伝わったと思う」「人権を守る大切さと楽しさがあり、つい見入ってしまう感じでした」「人権擁護委員の活動がよく分かり、いろいろな活動をされていると思います」「感心しました」など述べられ、人権擁護の大切さを多くの人に分かち合ってもらい嬉しく思いました。

他にも、人権相談事業や合生文化会館での人権劇の発表などの取り組みを行ってきました。その中で感じたのは、多くの問題はまず相手を理解し、知識を深めることで解決できるのではないかと思います。自分とは異なるものに対する拒絶感や誰かが持つおそれ、価値観の違いからくる差別、無知より発生する差別が多く見られます。価値観の押し付けと無知は差別を助長させます。

私たちは、法律や規則を守ることは当然ですが、社会のグローバル化と社会構造の複雑化の中で、より円滑で調和のとれた社会生活を送るためには、一人ひとりを大切に更なる配慮と努力が必要ではないかと思えます。

私もいろいろと体験し学ぶ中で、「人の人たるゆえん」とは何であるか、もう一度考え直してみる必要があると痛感しています。

# 間違いさがし

上・下の絵から「7つ」違いを探し、答えをはがきに書いて送ってください。正解者の中から10人に、「図書カード(500円分)」をプレゼント。当選者の発表は発送をもって代えます。

- 締め切り 7月31日(金)必着
- 応募方法 はがきに必要事項を記入して、ご応募ください。

<裏面>

7月号

①□□□□	⑤□□□□
②□□□□	⑥□□□□
③□□□□	⑦□□□□
④□□□□	

住所・氏名・年齢・  
電話番号  
ご意見、ご感想など

〒8611195  
合志市役所  
「間違いさがし」係



絵 佐藤峰子さん(黒石団地)



農家マーケット 合志市物産館「弁天」

## 今月のおすすめレシピ

### オクラと焼きナスのつけそば

「こうしそば」を使った美味しいアレンジレシピNO.3

【材料】(2人分)

こうしそば 1袋、めんつゆ 2袋、  
オクラ 5本、ナス 1本、梅干し 2個、  
ミョウガ、大葉、など薬味はお好みで

- ① ナスは皮ごと焼いた後、皮をむき食べやすい大きさに切って冷やす
- ② そばをゆでたら流水でしめ、水を切るゆで汁は残し、オクラをさっとゆで冷やす
- ③ オクラと梅干しを刻む
- ④ お皿にめんつゆを入れ、盛り付けたら完成!

「こうしそば」は合志市物産館「弁天」で販売しています。

☎342-5554 営) 午前9時~午後7時 休) 第2木曜日

## 地プラ事務局が行く!

うまかもん店 自慢のおすすめ一品

第3弾

### チェリーブロッサム

自家農園で無化学肥料でトウモロコシを栽培し、ジャージー牛を育てています。また、フランスオメガ3プロジェクトにも参加。おいしく健康にいいものを提供しています。

### ナチュラルオメガ3ソフトクリーム

BLUE BLANC COEUR (ブルー・ブラン・クール) 協議会※の技術を使用した「オメガ3脂肪酸を強化したジャージー牛乳」と「オメガ3ナチュラルエッグ」を使った、体に美味しいソフトクリームができました。

※詳しくは3ページをご覧ください。

☎242-7913 住) 須屋2541 休) 火曜日 営) 11:00~17:00

農家マーケット合志市物産館「弁天」では生産者を募集中です! お問い合わせください。

問い合わせ先 一般社団法人 クラッシーノこうし ☎342-5554 FAX 342-5550

ホームページ <http://www.klassino-koshi.jp>



お知らせ

# カレンダー

●コミュニティ施設休館

(御代志市民センター・須屋市民センター・黒石市民センター・野々島公民館)

▲ヴィーブル休館・市民体育館休館 ○みどり館休館

★市立図書館休館 ■老人憩いの家休館 ◆ふれあい館休館

市県民税

国民健康保険税

固定資産税

第2期

第2期

第2期

の納期限は7月31日(金)です

口座振替も7月31日(金)です

7/2 木	3 金	4 土
3歳児健診 13:15~13:45 泉ヶ丘市民センター 図書館延長開館 20:00まで 西合志図書館		自主事業「影絵劇宝島」 17:30開演 18:00開演 ヴィーブル文化会館 星空観望会 19:30~21:00 西合志図書館天文台

5 日	6 月	7 火	8 水	9 木	10 金	11 土
窓口証明業務 日曜日開庁 9:00~13:00 合志庁舎		1歳6カ月児健診 13:15~13:45 泉ヶ丘市民センター 七夕観望会 19:30~21:00 西合志図書館天文台	こころの相談 13:45~要予約 西合志庁舎	1歳6カ月児健診 13:15~13:45 ふれあい館 図書館延長開館 20:00まで 西合志図書館	法律・行政・心配ごと相談 10:00~14:30 みどり館	星空観望会 19:30~21:00 西合志図書館天文台
	休 ●▲★◆	休 ○				
12 日	13 月	14 火	15 水	16 木	17 金	18 土
窓口証明業務 日曜日開庁 9:00~13:00 合志庁舎	育児相談 9:30~11:00 泉ヶ丘市民センター			図書館延長開館 20:00まで 西合志図書館		星空観望会 19:30~21:00 西合志図書館天文台
	休 ●▲★◆	休 ○				
19 日	20 月	21 火	22 水	23 木	24 金	25 土
窓口証明業務 日曜日開庁 9:00~13:00 合志庁舎		法律・行政・心配ごと相談 10:00~14:30 西合志庁舎		ラジオ体操・みんなの体操 6:00~ ヴィーブルふれあい緑地 4カ月児健診 13:15~13:45 ふれあい館 図書館延長開館 20:00まで 西合志図書館	4カ月児健診 13:15~13:45 泉ヶ丘市民センター	子ども会 スポーツ大会 8:00~ ヴィーブルメインアリーナ 星空観望会 19:30~21:00 西合志図書館天文台
	休 ■◆	休 ●▲★○				
26 日	27 月	28 火	29 水	30 木	31 金	8/1 土
窓口証明業務 日曜日開庁 9:00~13:00 合志庁舎	栄養教室 10:30~ ふれあい館		7カ月児健診 13:15~13:45 ふれあい館 市童話発表大会 開場 8:30 開会 8:50 ヴィーブル研修室 ブックスタート 14:00~16:30 ふれあい館	ふれあい読書講座 19:00~20:30 ヴィーブル日本間 図書館延長開館 20:00まで 西合志図書館	7カ月児健診 13:15~13:45 泉ヶ丘市民センター ブックスタート 14:00~16:30 泉ヶ丘市民センター	星空観望会 19:30~21:00 西合志図書館天文台
	休 ●▲★◆	休 ○			休 ★	
2 日	3 月	4 火	5 水	6 木	7 金	8 土
窓口証明業務 日曜日開庁 9:00~13:00 合志庁舎		法律・行政・心配ごと相談 10:00~14:30 泉ヶ丘市民センター		3歳児健診 13:15~13:45 ふれあい館 夏休み星空教室 19:00~21:00 西合志図書館天文台 図書館延長開館 20:00まで 西合志図書館	3歳児健診 13:15~13:45 泉ヶ丘市民センター	星空観望会 19:30~21:00 西合志図書館天文台
	休 ●▲★◆	休 ○				

消費生活センター	相談方法……電話・来庁 ☎248-5442	ところ……合志庁舎 2階	総務課内 消費生活センター
生活支援相談センター	相談方法……電話・来庁 ☎242-9020	ところ……西合志庁舎 3階	安心サポート合志
女性・子どもに関する相談	相談方法……電話・来庁 ☎242-1240	ところ……西合志庁舎 3階	女性・子ども支援室
黒石原演習場関係	総務課 総務・男女共同参画班 ☎248-1112		

問 2024年

合志市役所

合志庁舎 ☎248-1111(代) 須屋支所 ☎345-4400  
〒861-1195 合志市竹迫 2140 泉ヶ丘支所(市民センター) ☎248-3453  
西合志庁舎 ☎242-1111(代) 御代志市民センター ☎242-1190  
〒861-1193 合志市御代志 1661-1 ヴィーブル ☎248-5555  
みどり館 ☎248-0400

ふれあい館 ☎242-7000  
三つの木の家 ☎248-6277  
老人憩いの家 ☎242-2030  
西合志図書館 ☎242-5555  
ヴィーブル図書館 ☎248-5754

ユーパレス弁天 ☎348-2626  
人権ふれあいセンター ☎248-3893  
合生文化会館 ☎242-3218

市県民課 ☎248-1113 税務課 ☎248-1114 健康づくり推進課 ☎242-1183 生涯学習課 ☎248-5555  
西合志図書館 ☎242-5555 ヴィーブル図書館 ☎248-5754 合志市社会福祉協議会 ☎242-7000

## 100歳おめでとうございます

6月に満100歳を迎えた人に、市長からのお祝い状とお祝金が贈られました。



**牧 チサトさん**  
大正4年6月5日生



**白石 タネさん**  
大正4年6月16日生



**山田 芳子さん**  
大正4年6月24日生



**坂田 マサエさん**  
大正4年6月25日生

## どろんこフェスタin合生

6月13日、合生文化会館隣の田んぼでどろんこフェスタin合生が開催されました。これは、子どもたちが田んぼで思い切り遊べるよう、合生地区地域づくり運営委員会が田植え前のこの時期に毎年開催している行事です。

企画されていた田んぼでのイベントは雨で中止になりましたが、子どもたちはそうめん流しやビngo大会と泥あそびを楽しみました。



そうめん流しを楽しむ笑顔いっぱいの子もたち

## 上庄ホテル祭&イルミネーション

5月30日～6月8日、上庄魅力化推進委員会（青木伸一委員長）の主催で、塩浸川一帯にて上庄ホテル祭が開催されました。祭会場には夜店が並び、多くの人々が訪れにぎわいをみせました。

また、恒例となったイルミネーションが竹迫城跡の寛永堀周辺を美しく彩り、辺りを舞うホテルの光と共に幻想的な景色を創り出し、多くの来場者を魅了していました。



水面に浮かぶイルミネーション

※5月末現在  
( )内は前月比

人口	59,201 (+ 74)
世帯	22,507 (+ 51)
出生	58
転入	232
死亡	46
転出	170



動きの

発行/合志市  
編集/企画課  
☎248-1813  
〒861-1195  
熊本県合志市竹迫2140  
ホームページアドレス  
<http://www.city.koshi.lg.jp>  
Eメール [kikaku@city.koshi.lg.jp](mailto:kikaku@city.koshi.lg.jp)  
発行日/平成27年7月2日



携帯用サイト

今月号は、ラジオ体操(4分)と早寝早起朝ごはん(24分)で健康志向な一冊になりました。取材のおかげで、職場で行なうラジオ体操に身が入るようになりました。早寝早起きはこれから頑張ります。

さて、表紙は通学合宿事業の写真ですが、取材の際に嬉しい再会が。合宿中、子どもたちの活動を見守り支援してくれる青少年ボランティアたちです。彼らは10年前、私がこの事業にスタッフとして関わっていた頃に合宿に参加した児童でした。元気づけて私の手に負えなかった彼らも、成長して今や立派な青年に。しかもボランティアとして戻って来てくれたなんて……。

いつもなら「彼らが大人になった分、私は年を取ったんだな」と言ってしまうところですが、今回は言いません。

みんなの成長に、嬉しさと胸がいっぱい

ちどりふで