



— 今月の表紙 —

6月24日、西合志中央小学校の3～6年生が、食育の一環として田植えを行ないました。よろけながら畔を歩き田んぼに入った子どもたち。生き生きとした表情で丁寧に苗を植えていました。

今月の主な話題

特集 ふるさとの恵みを生かす …………… 2

重度の障がいがある人への各種手当 …………… 10

ひとり親家庭などで児童を養育している人への制度 … 11

主な施設の開館状況 …………… 17

ふるさとの 恵みを生かす



私たちの「食」を支える農業。平成26年度の日本の食糧自給率（カロリーベース）は約39%でした。つまり、私たちの食料の約60%は外国産ということになります。

全国的に就農者が減少し、食糧の生産率も低下している現在、本市も例外ではありません。5年に1度の農林業センサスによると、平成7年には905件あった農家が、平成27年には505件にまで減少しました。高齢化も進み、平成27年度の就農者の平均年齢は63・2歳。特に50歳代後半から70歳代が多く、全体の約60%を占めています。

しかしその一方で、農業に新しい可能性を見出し、地域の良さを生かして活性化に取り組む農家も増えてきました。

農業の6次産業化

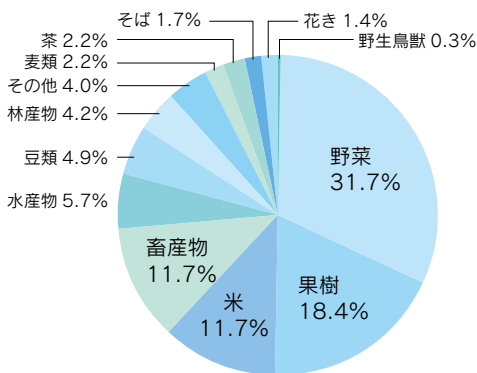
農業の6次産業化とは、農業を1次産業としてだけでなく、加工などの2次産業、さらには流通・販売などの3次産業までを一体化した産業として行ない、経営基盤の強化や農業の可能性を広げようとする取り組みです。

農産物、土地や水などの地域資源を有効活用することで、地産地消や食料自給率の向上、地域の魅力の掘り起こしにつながると期待されています。

平成22年に法律が施行され、徐々に普及。事業者がつくった6次産業化に関する総合化事業計画が農林水産大臣の認定を受ける

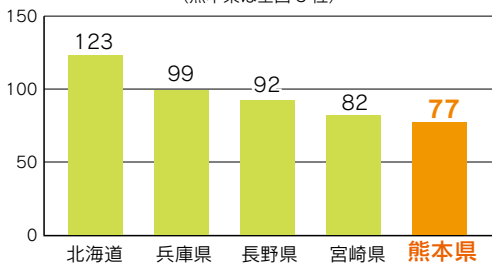
1次(生産)×2次(加工)×3次(販売)
=6次産業化

6次産業化で活用される農林水産物の割合



認定件数の多い都道府県

(熊本県は全国5位)



と、借入資金の償還期限などの延長や、農地転用手続きが簡素化されるなどのメリットもあります。

平成23年5月の第1回認定以降、件数は増え、平成27年度末には全国で2、156件、県内では77件の事業が認定。地域の魅力と作り手の思いが詰まった新しい農業が全国各地で展開されています。

本市でも平成25年度から「6次産業化及び農商工連携新商品等開発事業補助金」を交付しています。それを受けて、昨年度までに市内の農家など10者が事業を実施。新商品の開発や、開発に使う機器などの整備に活用しました。(商品化に至った8者の活用事例は4ページから)



クラッシーノ・マルシェでは、6次産業化の取り組みで作られた商品や、合志ブランド認証品も取り扱っています

肥沃な土地は
合志市の最大の武器

賀久 6次産業化の大きな狙いは、地域資源の活用と農業所得の増加、雇用の拡大です。農家に起業家意識を持ってもらい、農業を一つの産業にしようという発想。生産するだけでなく、加工、販売まで農家独自の新しい視点で考え、手掛けるという取り組みです。

新しい加工設備や店舗への投資が必要になることも多く、容易にできるものではありませんが、工場や販売所が増えることで雇用が拡大し、所得が増えたと地域を潤すことにつながります。



クラッシーノこうし
事務局長 賀久 清豪さん

合志市にどんな特産品があるのか考えたとき、はじめは「何もない」と言う声もあつたようですが、本当はたくさんあるんです。合志市は土地が肥沃だからこそ何でもできる。だから「これ」というものがないように見えるのかもしれない。私たちがクラッシーノこうしは、生産者に情報提供を続けながら商品開発や産地づくりをサポートしています。アドバイザーなど、この土地で何ができるか検討する際も、選択肢が多いため「土壌がよく、何でも作れる合志の土地」が強みになっていると感じます。特に生産量・販売額が大きいのはスイカやマンゴー。それを市全体で盛り立てていくことが重要だと思います。

魅力を最大限に引き出し
良さを発信し続ける

熊川 近隣にもさまざまな特産品がありますが、産品の魅力は発信し続けるのが一番のPRです。質のいい産品がたくさんある合志市。広く知ってもらって「合志市にはあの特産品があつたよね」という声につなげたいですね。

私たちは隠れた産品や商品を発掘し、生産者とともに特産品化する地域ブランド事業も進めています。市内で6次産業化に取り組んでいる生産者は、何年も地道に研究して商品を作り、商談会や研修などに足を運んで情報を集め、次の商品開発、販売まで発展させた人たちです。

積み重ねた努力と商品に対する強い思いがあるので、その活動から学べることも多いはず。後に続く人にとって、いいお手本になるのではないのでしょうか。



クラッシーノこうし
企画運営部マネージャー
熊川 浩子さん



一般社団法人
クラッシーノこうし

市民生活と産業の活性化に向けて産業や企業と連携し、健康的で付加価値の高い地域づくりに積極的に取り組んでいます。

- ・ビジネスマッチング、展示商談会、視察研修、各種セミナーなどの開催
- ・市ブランド推進協議会の受託運営
- ・特産品を使ったオリジナル商品の開発、農産物の販売など



クラッシーノ・マルシェ

クラッシーノこうしが運営するアンテナショップ。合志産の新鮮野菜や天草産の鮮魚、阿蘇の精肉、できたての惣菜など、熊本の「おいしい」をギュッと集めたお店です。合志ブランド認証品も販売。30ページもあわせてご覧ください。



通販サイト
http://www.klassino-koshi.jp/marche/



〒野々島2438-1
(ユウパレス弁天敷地内)
☎342-5554
☎午前9時～午後7時
☎毎月第2木曜日

合志の恵みで作りました

6次産業化及び農商工連携新商品等開発事業補助金を活用して作られた8事業者の新商品です。ぜひお試しください。

心をこめて焼き上げた 極上のオメガ3かすてら



(株) 緒方エッグファーム

代表取締役 おがた かつや 緒方 克也さん

- ☎合生2121-1 ☎242-3873
- 販・緒方エッグファーム
(無休 10:00~17:00)
- ・クラッシーノ・マルシェ
- ・インターネット販売
- ☎<http://www.ogataegg.jp/>

人間が体内で作れ出すことのできない必須脂肪酸・オメガ3を豊富に含む、フランス産の良質な亜麻種子由来の飼料で鶏を育てています。

オメガ3が含まれた栄養価の高い卵を材料に、極上のカステラを焼き上げました。

キメが細かくしつとりとした歯ざわり、黄金色に輝く「オメガ3プレミアムかすてら」は贈り物にも最適です。竹林の奥にたたずむ隠れ家的なお店も新しくリニューアルしました。皆さんのご来店をお待ちしています。



リニューアルした店の外観



優しい甘さが人気のカステラ

農家さんガンバレプロジェクト 地元農産物の安心ジャム

農家の皆さんがおいしい作物を作っても、形の悪さや少々傷で売ることができないものがあります。それらを地元合志で生かしたいという思いから、加工してジャムやお菓子を作りました。

合志産のイチゴを使い、着色料などの添加物が入っていない安心・安全な優しいジャムは、老若男女問わず多くの人に好評です。

熊本地震の際、休まず店を開けていたら、お客様が喜んで来店してくれました。地域に愛されるお菓子を作り続けていきたいです。



洋菓子 シェ・ボワ

代表 もり みつや 森 光也さん

- ☎幾久富1866-580 ☎247-3420
- 販・シェ・ボワ
(無休 9:00~21:00)
- ・クラッシーノ・マルシェ



凍らせたイチゴ果汁で作った
かき氷(夏季限定)



無添加のイチゴジャム

問…問い合わせ先

販…販売場所など

ホ…ホームページ

お腹で目覚める乳酸菌 フルーツヨーグルトの“ジェラーチョ”



オオヤブデリーファーム

代表 おおやぶ ゆうすけ 大藪 裕介さん おおやぶ さき 大藪 沙紀さん

問 須屋2541 ☎242-7913

- 販 • オオヤブデリーファーム (不定休 10:00~17:00)
- クラッシーノ・マルシェ
- you+youくまもと農畜産物市場

ホ <http://www.oyabudairyfarms.com/>

酪農家として「わが家のミルクを磨き上げて、その違いを表現すること」を大切に考えてヨーグルトを作っています。

今回は、カラダのことをたくさん考えて、地元のもぎたて果物とヨーグルトで、お腹の健康を応援する乳酸菌たっぷりのフルーツヨーグルトジェラートを作りました。名前は「ジェラーチョ」。原料はヨーグルトと果物、てん菜糖、本ぐず粉など、天然のものだけです。

ぜひお試しください。



さまざまな味が楽しめるジェラーチョ



くまもと半熟よーぐるちょ

フレッシュなハーブ レモングラスで心も体も癒しを

常においしさを求め、試行錯誤を重ねて出来上がった無農薬のレモングラス。どこか温かみと甘さのある、レモンに似たさわやかでフレッシュな香りを楽しめます。

収穫した葉は厳選し、その日のうちにカット、乾燥、袋詰めを行ない、おいしさと香りを閉じ込めました。

今回はハーブティーだけでなく、バスタイムでも癒しを提供したいという思いで、レモングラス100%の入浴剤もつくりました。ぜひ一緒にいかがですか。



いしはら農園

代表 いしはら けいすけ 石原 慶将さん

問 幾久富1828-24

☎090-5461-9241

- 販 • cham's tea36 (ゆめタウン光の森店)
- クラッシーノ・マルシェ

ホ <http://www.レモングラス.com/>
<http://www.samu36.jp/>



安全と安心をお届け。レモングラスのハーブティーと入浴剤



無農薬のレモングラス

色とりどり 季節野菜のピクルス



うさぎ農園

つきの あい 月野 亜衣さん
つきの よう 月野 陽さん

☎野々島1295
☎242-7855

販インターネット通販

🌐<http://www.usagi-farm.com/>

元航空自衛官の夫、元教師の妻の元公務員夫婦で始めた農園です。平成24年から無農薬・有機栽培にこだわり、イタリア野菜をはじめ、日本・フランスなど世界の野菜を栽培しています。

今回、季節に応じたカラフルな野菜でピクルスを作りました。料理をする人、食べる人が楽しくなるような加工品（ピクルス、ドレッシング、ジャム、ペーストなど）を作り、ワゴンバスで畑の匂を引き連れて、各地のイベントで移動カフェも出店しています。



色とりどりのピクルス。材料となる野菜は全て自家製

臭いが気にならない 発酵熟成 黒にんにく

農業を使わないことで微生物の豊富な土壌をつくることにこだわっています。自慢の米や大豆に加え、無臭ジャンボにんにくの栽培を始めました。それを加工してできた「熟成黒にんにく」。熟成させることでコレステロール値の低下や、抗酸化作用があると言われる「S-アリルシステイン」という成分が生成されます。

にんにく独特の臭いもなく、柔らかな食感とドライフルーツのような、ほのかな甘みが人気の一品です。



(株) ひまわり

じょう かずお
代表取締役 城 和雄さん



城さんのジャンボにんにく畑



黒にんにくは薄皮をむいてあるので、そのまま食べられます

☎野々島87-1 ☎274-2000
☎090-3736-9508

販・クラッシーノ・マルシェ
・インターネット販売

🌐<http://www.himawaly.net/>

- 問…問い合わせ先
- 販…販売場所など
- ホ…ホームページ

地産地消で地域に愛着を ヴィーブルちゃん万十と冷蔵発酵パン



ヴィーブルレストラン すみっこの台所

よしむら あきこ
代表 吉村 明子さん

- 問 福原2922 ☎247-3099
 - 販 火～金曜日 11:30～16:00
 - 販 すみっこの台所 (万十・パンは3日前までに要予約)
- ※フェイスブック…「すみっこの台所」で検索

農業をしている女性や料理が上手な女性たちと約10年前に立ち上げて、地産地消につながる活動をしています。レストランで使う小麦粉は、合志産の小麦を水車引きしたものです。レストランの料理のほか、コンテスト企画で作った優しい甘さのヴィーブルちゃん万十や、ミナミノカオリという小麦粉を使った、もちっとした食感の冷蔵発酵パンも焼いています。

農家の皆さんが心を込めて作った農産物をもとに、こうした加工品も出せるよう取り組みを進めます。



もちもち食感の冷蔵発酵パン



ヴィーブルちゃん万十

安心と健康を求めて 桑の葉茶・桑の葉ジャム

人を健康にし、なおかつおいしいものを作っていきたい。そういう思いで商品開発に取り組んでいます。農業や化学肥料を一切使用せず栽培された桑から作られる「桑の葉茶」には、食物繊維や鉄分などが豊富に含まれています。添加物を含まないお茶やジャムは小さいお子さんにも安心して食べていただけます。

また、全国初の無菌養蚕技術から生み出された「峯王 冬虫夏草」は、海外でも人気の健康補助食品です。



(株) 峯樹木園

みね りゅうきち
代表取締役 峯 隆吉さん

- 問 野々島4393-54 ☎242-1045

- 販 ・峯樹木園
- ・クラッシーノ・マルシェ
- ・インターネット販売

ホ <http://www.minejumokuen.co.jp/>



ポリフェノールたっぷりの
桑の実ジャム

全国から注文の依頼がある人気商品です

第24回参議院熊本県選出議員通常選挙

参議院比例代表選出議員通常選挙 投開票結果



投票率 **53.96%**
(選挙区)

7月10日に行なわれた第24回参議院議員通常選挙における本市の投票率は、選挙区、比例代表ともに53.96%となりました。熊本県の選挙区における平均投票率は51.46%です。

本市では、前回（平成25年7月実施）と比べると、53.36%から0.6ポイント上昇しました。

●本市の投票率

熊本県選出議員通常選挙	53.96%
比例代表選出議員通常選挙	53.96%

●参議院熊本県選出議員通常選挙 候補者別得票数 (合志市開票区・届出順)

候補者の氏名 (届出政党)	得票数
あべ 広美 (無所属)	9,624
本藤 てつや (支持政党なし)	608
松村 よしふみ (自由民主党)	13,849
木下 じゅん子 (幸福実現党)	585

●選挙当日有権者数 47,217人



●参議院比例代表選出議員通常選挙 政党等別得票数 (届出順)

政党などの名称	得票数
社会民主党	666
国民怒りの声	175
おおさか維新の会	1,262
公明党	3,585
日本共産党	1,661
幸福実現党	219
自由民主党	10,621
新党改革	197
日本のことを大切にする党	250
生活の党と山本太郎となかまたち	386
民進党	5,038
支持政党なし	329

※按分による小数点以下の得票数は省略。

※候補者個人の得票数は、政党などの得票数に合算しています。

●投票所ごとの投票率 (選挙区。期日前投票・不在者投票を含む)

投票区	投票所	投票率	投票区	投票所	投票率
1	市商工会支所	49.05%	11	すずかけ台コミュニティセンター	61.99%
2	日向集会所	53.97%	12	北区構造改善センター	56.90%
3	合志中部保育園	54.08%	13	野々島公民館	56.99%
4	福祉センター「みどり館」	57.36%	14	西合志第一小学校プレイルーム	46.83%
5	恵楓園恵楓会館	69.90%	15	御代志市民センター講堂前ロビー	54.75%
6	三つの木の家	46.65%	16	黒石市民センター	57.09%
7	泉ヶ丘市民センター	57.64%	17	西合志東小学校多目的教室	52.96%
8	南ヶ丘小学校児童用玄関ロビー	48.84%	18	須屋市民センター体育館	52.34%
9	永江ふれあいセンター	53.73%	19	上須屋学習センター	57.00%
10	杉並台コミュニティセンター	55.42%	20	須屋浄化センター	54.91%

●問い合わせ先 市選挙管理委員会事務局 (合志庁舎 総務課内) ☎248-1112

市民への啓発に活用します

明るい選挙啓発作品募集

▼申し込み・問い合わせ先 市選挙管理委員会事務局(合志庁舎総務課内)

☎(248)1112

小・中学生、高校生に、明るい選挙に関するポスターなどの作成を通して選挙に関心を持ってもらうとともに、今後の明るい選挙を進めるために本コンクールを実施します。

ポスターの部

●対象 小・中学生、高校生

●テーマ 明るい選挙

●用紙サイズなど

・画用紙の四ツ切(542mm×382mm)

・八ツ切(382mm×271mm)

・描画材料は自由(紙や布など絵の具材料だけに限りません)

※裏面に住所、氏名、学校名、学年を記入

習字の部

●対象 小・中学生

●テーマ

小3「代表」 中1「義務」

小4「政治」 中2「国民主権」

小5「投票」 中3「地方自治」

小6「選挙」

●用紙 和半紙(33cm×24cm)

※和半紙左に学校名、学年、氏名を記入

●応募方法 応募者には参加賞をお渡しします。市内の公立小・中学生は学校を通じて応募してください。

●応募締切 9月2日(金)

●審査・表彰

1次審査(市)、2次審査(県)を行ない、12月頃に発表、1月頃に表彰を行なう予定です。

●注意事項

入賞作品の著作権は、財団法人明るい選挙推進協会、県または市の選挙管理委員会に属し、自由に利用されません。また、作品の表示の際は、作者の氏名・学校名・学年などが表示されます。

合志市「ことば教育」関連事業

第5回「ことば」のポエムコンクール作品募集

▼申し込み・問い合わせ先 学校教育課 学務指導班(西合志庁舎)

☎(242)1230

市内の小・中学校では「ことば教育」を導入し、ことばを大切にした教育を推進しています。本年度も市民の皆さんに「ことば」について考える機会としてもらうため、作品を募集します。

●対象

・市内の学校に在学中の小・中学生

・市内在住の人

●募集作品 ことばに関する作品

①ことばのことば「一行詩」

②ことばのことば「ポエム(詩)」

③ことばのことば「作文」

④ことばのことば「親守詩」

●部門

各作品について、小学生の部、中学生の部、一般の部の3部門

●応募方法

①一行詩：指定様式1(A4版)

②ポエム(詩)：指定様式2(A4版)

③作文：市販の400字原稿用紙

2枚以内

④親守詩：指定様式3(A4版)

※小学生の部・中学生の部は、学年・氏名を明記し、学校を通じて応募してください。

※一般の部は、住所・氏名・連絡先を明記し、学校教育課へ提出してください。

●応募点数 各作品、1人1点まで

●応募期間 9月1日(木)～12月2日(金)

●留意事項 応募作品は返却しません。

●表彰 最優秀賞、優秀賞、入選を選出し、対象者に通知します。平成29年2月12日(日)に表彰式を行ないます。



平成27年度
都道府県選挙管理委員会
連合会会長賞作品

重度の障がいがある人への各種手当

▼申し込み・問い合わせ先 福祉課 障がい福祉班(西合志庁舎)

☎(242)1149

FAX(348)5271

在宅で重度の障がいがある人に手当を支給します。

なお、各種手当には所得制限があります。詳しくはお尋ねください。

障害児福祉手当

●月額 14,600円

●対象 身体または知的・精神に重度の障がいがあり、日常生活で常に介護を要する20歳未満の人

障がいの程度

●月額 26,830円

●対象 身体または知的・精神に重度の障がいがあり、日常生活で常に特別の介護を必要とする20歳以上の人

障がいの程度

●特別障害者手帳1・2級程度と療育手帳A1・A2程度の障がいがある2つ以上重複もしくはそれと同程度の障がい

※施設入所者、病院や診療所に継続して3カ月を超えて入院している人は対象外

現況届は忘れずに

- 特別障害者手当
- 障害児福祉手当
- 特別児童扶養手当
- 経過的福祉手当

これらの手当の受給者は、受給資格要件確認のため、毎年8月1日現在の状況を記載した現況届の提出が必要です。

必要書類などは受給者に直接通知します。提出がなければ8月以降の手当を受給できなくなりますので、忘れずに届出を行なってください。

期間中、どうしても都合のつかない人はご連絡ください。

提出期間

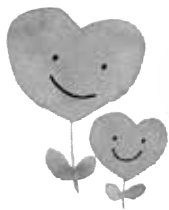
8月12日(金)～31日(木)

特別児童扶養手当

●月額 1級51,500円

●対象 心身に一定以上(重度～中程度)の障がいがある20歳未満の児童を養育する人

※児童が児童福祉施設などに入所している場合は対象外



災害復興商品券

対象工事額を100万円以上から50万円以上に引き下げます

熊本地震で被災した住宅や店舗について、復旧工事費用の一部を商品券で助成しています。

9月から受付期間を延長し、対象工事額を引き下げます。新しい申請書や詳しいチラシは、8月下旬から市ホームページ・商工振興課(合志庁舎)、西合志庁舎総合案内、各支所で配布します。

●9月1日(木)からの変更点

●対象となる工事の金額

100万円以上 → 50万円以上

●受付期間

8月31日(水)まで → 平成29年3月31日(金)まで

- 工事前・工事中・工事後、いずれの場合でも申請できます。
- 工事は平成29年12月31日(日)までに完了してください。

●対象工事 次の2つを満たすもの

- 申請者が市内に所有し、熊本地震で被災した住宅や店舗の安全回復に必要な復旧工事
- 費用が1棟につき合計50万円以上(税込)のもの

●助成内容

- 市内の工事事業者を利用する場合
…5万円分の商品券
- 市外の工事事業者を利用する場合
…2万5千円分の商品券

※1棟の復旧にかかる工事費は合算できます。市内・市外両方の事業者を利用することもできます。その場合の助成額はお尋ねください。

●申し込み・問い合わせ先

商工振興課(合志庁舎) ☎248-1115

ひとり親家庭などで 児童を養育している人への制度

▼申し込み・問い合わせ先 子育て支援課(西台志庁舎)
☎(242)1159

児童扶養手当制度

離婚などの理由で、父または母と生計を別にしてしている児童を養育する家庭に支給します。

●支給額

受給資格者と扶養義務者(同居している親など)の所得に応じて区分されます。この区分は、毎年、現況届の審査状況で見直されます。

事実婚と認められる場合は

事実婚とは、夫婦としての共同生活と認められる事実関係(定期的訪問があつて、定期的な生活費の補助を受けているなど。同居の有無を問わない)が存在する状態です。

事実婚の場合は、児童扶養手当の受給対象外となりますので、手当を受けている人で事実婚の状態にあると思われる人は、速やかに資格喪失の届け出をしてください。

ひとり親家庭等医療費助成制度

ひとり親家庭(父子・母子家庭)などの生活安定と福祉の向上のため、医療費の一部を助成します。

●対象 次の全てを満たす人
・国民健康保険法の規定による被保険者または社会保険

各法の規定による被保険者もしくは被扶養者

・市内に住所を有するひとり親家庭の父もしくは母およびその者に扶養されている児童または父母のない児童
※所得制限があります。

●助成期間

・児童：18歳に達する日以降最初の3月31日まで

・父・母など：児童が20歳に達する月末まで(ただし、児童を扶養している場合)

●助成額 助成対象者が支払った一部負担金の3分の2に相当する額

現況届を忘れずに

児童扶養手当・ひとり親家庭等医療費助成を受けている人は、受給資格確認のため、現況届の提出が必要です。対象者には8月上旬に関係書類を送付しています。

現況届の提出がないと、8月以降の手当の支給を受けることができません。また、2年以上届け出がないと受給権がなくなりしますのでご注意ください。

●提出期限 8月31日(水)

ことぶき教養大学8月ミニ学習会

体験バスツアー 防災センターへGO!

熊本地震でヴィーブルが被災したため、本年度のことぶき教養大学学習会は、規模を縮小して開催します。

8月のテーマは防災。熊本地震であらためて災害の恐ろしさを体験した私たちですが、ひと言で防災といっても火災や救急、自然災害(地震・台風)などさまざまです。どのような備えや対策が必要なのか、体験ツアーで学んでみませんか。



- と き 8月25日(木)
午前9時 ヴィーブル集合
- と ころ 熊本市消防局 防災センター
- 対 象 ことぶき教養大学 講座生
(定員70人。応募多数の場合は抽選)
- 参 加 費 無料

- 申込方法 電話でお申し込みください。
- 申込期限 8月16日(火) 午後5時
- そ の 他 運動靴や動きやすい服装でお越しください。
- 申し込み・問い合わせ先
生涯学習課 生涯学習班 (ヴィーブル)
☎248-5555

ふるさと納税の手続き

1 申し込む

申込書を市役所へEメール、ファクス、郵送するか、特設サイト「ふるさとチョイス」から申し込む



ふるさとチョイス 合志市 検索

ふるさとチョイス「合志市」の申し込みページQRコード

2 寄附する

専用の払い込み用紙が届いたら入金する（ゆうちょ銀行のみ。ふるさとチョイスから申し込むとクレジット決済もできます）

※市外の人が寄附した場合は、お礼として特産品を贈ります。

3 確定申告する

所得税や住民税の税額控除を受けるために、確定申告などの手続きをする



市外にお住まいのご親戚やご友人にぜひご紹介ください

ふるさと納税制度は、自治体への寄附によりふるさとを応援する制度です。寄附金額に応じて、居住地で納める住民税や所得税が軽減されます。本市では、市外にお住まいの人が寄附した場合に、お礼として地元の特産品などを贈っています。

本年度は7月26日までに、ふるさと納税を通じて330件、852万1、500円の寄附がありました。ふるさと納税以外にも熊本地震被害への寄附として、7月20日までに229件、2、667万3、489円が寄せられています。これらは、被災した公共施設や道路の修理などに大切に使用させていただきます。

ふるさと納税特設サイト「ふるさとチョイス」に 県外から応援メッセージが届いています

▼問い合わせ先 財政課 財政班(合志庁舎)

☎(248)1607

Eメール zaisei@city.koshi.lg.jp

寄附とともに
寄せられた

メッセージ



このたびはお見舞い申しあげます。合志市に友達夫婦が住んでいます。合志市のおうちに遊びに行かせてもらったり、地元のものを買っていただいたりしていました。素敵な街が機能してないと思うと心が痛いです。友達と友達を囲む方々に少しですがふるさと納税という方法で寄附させてください。また遊びに行けるのを楽しみにしています。

(神奈川県 40代女性)

合志市には私の友人が住んでいます。報道はされませんが、震災による被害が出ていることを伺っております。1日も早い復興のため、有効に使っていただきたく、ふるさと納税を利用させていただきました。

1日も早く合志市の皆様に笑顔が戻ることをお祈りしています。がんばれ熊本！

(神奈川県 20代女性)

息子が子どもの頃酪農体験でお世話になりました。1日も早い復興を祈っています。

(福岡県 女性)

この度は熊本地震の様々お疲れさまです。ツイッターで以前より貴市議員さんと交流があり、今回初めて合志市にふるさと納税させていただきます。

大変なこと多々あると思います。日本全体の問題として常時関わっていきたくと思っています。くれぐれも体調管理にご留意を。

(東京都 40代男性)

福島県在住者です。震災を経験しましたが頑張って生活してきました。熊本の皆さんも震災にめげずに頑張ってください。

(福島県 60代男性)

1日も早く熊本の皆さんが安心して暮らすことができるよう心より願っています。これからも皆さんのために何ができるのかを考えますので、どうか希望を失わずにいてください。

(東京都 男性)

スマホで簡単！ ウエストサイズ大作戦

理想のカラダに変わる77日間

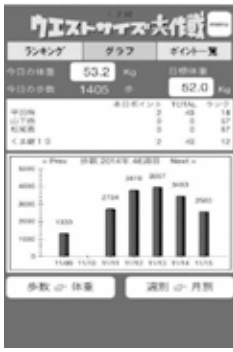
▼問い合わせ先 健康づくり推進課 健康推進班(西合志庁舎)

☎(242)1183

お腹まわりが気になるけど、「運動をするきっかけが欲しい」「忙しくて運動をする時間がない」「始めても長続きしない」というあなたへ。スマートフォン用無料アプリを利用した、ウエストサイズ大作戦を始めます。

アプリで楽しく健康管理ができ、忙しい人でも手軽に取り組めます。また、参加者には健康情報を定期的にメールで配信。運動や食事の長続きのコツなどを紹介します。この機会にウエストのサイズダウンに挑戦しませんか。

スマホ画面



体重や歩数の変化が見えるから続けやすい！

順位がわかるから楽しい！



① 昨年度は腹囲10cmのサイズダウンに成功した参加者もいます

● **期間** 9月～11月(77日間)

● **内容** アプリをダウンロードして健康ポイントを貯める。合計ポイントの高い参加者には市特産品などをプレゼント。

ポイントを貯めるには

- 自分の体重を入力する
- アプリで歩数をカウントして6、000歩以上歩く
- 腹筋を30回以上する
- 食事の前に野菜から食べる
- ユーパレス弁天トレーニングジムを利用する
- 参加前後で減った腹囲に応じたポイント加算、など
- **対象** スマートフォン使用者で、市内在住または市内事業所勤務者
- **申込方法** ユーパレス弁天トレーニングジムにお越しください。申込時に腹囲を測定します。
- **ユーパレス弁天** ☎(348)2626
- **申込期間** 8月25日(木)～9月4日(日)

楽しく健康づくりを始めよう

第1期 水中運動・アクアシェイプアップ教室

▼申し込み・問い合わせ先 健康づくり推進課 国保年金班(西合志庁舎)

☎(242)1183

水中運動は、浮力・水圧・抵抗の作用で体に負担をかけずに効果的に運動することができます。また、有酸素運動で生活習慣病予防に効果があります。気になる部分をシェイプアップしながら、プールで楽しく健康づくりを始めませんか。

● 対象

- **合志市国保加入者**
- 申請時点で30歳以上の人
- 国民健康保険税の過年度分の滞納がない人

● 後期高齢者医療制度加入者

- 後期高齢者医療保険料の過年度分の滞納がない人
- ※心疾患など、医師による運動制限がある人はご遠慮ください。

● とき

- ① 水中運動教室(全8回)
9月9日～10月28日(毎週金曜日)
午後2時30分～4時

② アクアシェイプアップ教室(全8回)

9月7日～10月26日(毎週水曜日)
午後7時30分～9時

● ところ

ユーパレス弁天 室内温水プール

● 内容

アクアビクス、筋力トレーニング、ストレッチ、健康づくり講話など(アクアシェイプアップ教室の方が、水中運動教室よりも運動強度が若干高くなります)

● 募集人数 各35人

※定員を超えた場合は、初めて参加する人、特定健診を受診している人などを優先して選考します。

● 参加費 無料

● 申込方法

保険証と印鑑を持って、8月26日(金)までに健康づくり推進課へお申し込みください。

※選考結果は郵送で通知します。

地域社会の安全と発展を目指して

(株)ジェイコム九州と包括協定を締結

▼問い合わせ先 政策課 政策班(合志庁舎)

☎(248)1028

7月13日、株式会社ジェイコム九州(徳田瑞穂代表取締役社長)と合志市は、地域社会発展のための包括的連携に関する協定調印式を行いました。

(株)ジェイコム九州は、自社が提供する「J・COMチャンネル」で、本市のイベント情報などを発信しています。

昨年10月には災害時の放送協定を締結しており、熊本地震の際は避難所やライブライン情報など防災情報を発信したほか、市内の避難所にテレビやWiFiを設置し、支援してもらいました。

今回、新しい協定の締結により、平時にも「安心、安全なまちづくり」「人材育成、教育及び文化の振興」「相互の情報発信」「環境保全活

動」などの事項を掲げ、地域社会の安全と発展を目指します。

なお、今回の協定締結により、市との包括連携協定数は、39団体と33協定となり協定締結団体内でも連携を促進していきます。



▶市長(左)と徳田代表取締役社長(右)

ふるさと創生基金で

人材育成を目的に補助金を交付します

▼申し込み・問い合わせ先 企画課 企画広報班(合志庁舎)

☎(248)1183

人材育成を目的に、次に当

てはまる人に補助金を交付します。対象は市内に住所を有する人と団体です。

市税などの滞納のある世帯の人、市から補助を受けている団体は対象になりません。

スポーツや文化活動などで

各種大会に参加した場合

●対象

- 県外で開催されるスポーツ、文化、教育その他の大会に出場した場合
- 県や地域の予選会に出場し、上位大会出場の特権を得た人
- 高校・大学連盟、県レベル以上の協会の推薦を受けた人
- ※小・中学校の児童生徒が部活動の範囲で小・中体連主催の各種大会などに参加した場合は、学校教育課で対応します。

☎(242)1230

●補助金交付回数

- 本年度末の年齢が20歳以上の人
- 同一年度内で1人2回まで
- 満20歳未満の人
- 回数制限なし

※海外で開催される大会については、年齢に関係なく回数制限はありません。

●補助金額(1人当たり)

- 九州(沖縄県を除く) ……5千円
- 右記を除く国内 ……1万円
- 海外 ……2万円

●申請書類

● 補助金交付申請書は各申請窓口を用意しています。また、市ホームページからダウンロードもできます。

●申請期限

● 大会終了後、その年度内に申請してください。ただし、大会終了が3月の

場合は、大会終了後1カ月まで申請できます。

●申請窓口

● 企画課企画広報班(合志庁舎)、西合志庁舎総合窓口課、泉ヶ丘支所、須屋支所



自主調査研究の実施や 研修事業に参加した場合

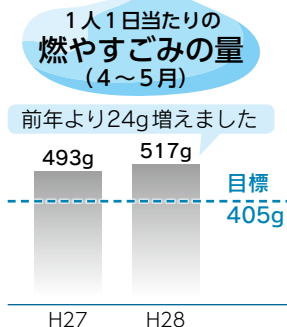
● 地域の活性化、教育、福祉または産業の振興のため、市民が行なう自主調査研究や研修事業に参加した人や団体が対象となります。

● 補助の可否や補助金額は、市総合政策審議会にはかり、決定します。詳しくはお尋ねください。

環境 通信

問い合わせ先 環境衛生課 (合志庁舎) ☎248-1202

燃やすごみの量を減らしましょう



4~5月の1人1日当たりの燃やすごみの量は、昨年と比べて24g増えました。これは熊本地震の影響もあって増えたものと考えられます。

燃やすごみの中には、紙類やプラスチック類など、まだまだ多くの資源物が混ざっています。ごみを出す前によく確認し、資源物を分別して燃やすごみを減らしましょう。

燃やすごみ減量のポイント

ごみを減らすためには、冷蔵庫の中身をしっかりと確認しておくことも大切です。在庫を把握することで無駄な買い物を控え、不要な生ごみの発生を防ぐことができます。また、お財布にも優しいので一石二鳥です。

もちろん、買い物をするときはマイバッグを持参しましょう。

家電4品目は適切な方法で処分を

エアコン、テレビ(ブラウン管・液晶・プラズマ)、冷蔵庫(冷凍庫含む)、洗濯機(衣類乾燥機含む)の家電4品目を廃棄する場合、ごみステーションに出したり、そのまま粗大ごみとして市の委託収集業者に回収を依頼したりすることはできません。次のいずれかの方法で廃棄してください。

- ① 廃棄する家電を購入した店、または買い替える店に処分を依頼する
- ② 郵便局で家電リサイクル券を購入し、粗大ごみとして市の委託収集業者に依頼する(収集運搬費用が別途必要)
- ③ 郵便局で家電リサイクル券を購入し、指定取引所へ持ち込む

指定取引所

- 九州産交運輸(株) 環境区域センター (益城町平田字深迫25026)
- 熊本新明産業(株) (熊本市南区高江3-3-53)



不法投棄は犯罪です

不法投棄は法律で禁止されている重大な犯罪行為です。違反者は5年以下の懲役または1,000万円以下の罰金に処されることがあります。市では、不法投棄防止のため監視パトロールや啓発活動に取り組んでいます。不法投棄が無くなりません。住環境をより良いものにしていくためにも、廃棄物の適正処理やマナー向上にご協力をお願いします。



市内で発見された不法投棄 警察と協力して対処しています

井戸を掘るには届出・許可申請が必要です

地下水を採取する場合は、地下水保全条例に基づく届け出や許可申請が必要です。届け出をせずに家庭や職場で井戸を使っている人は、速

やかに手続きをしてください。なお、届け出や許可なく地下水を採取した場合、罰則が適用されることがあります。

地下水採取に関する規制要件

規制の対象要件		規制の種類
揚水機/自噴井戸	揚水機の水の吐出口断面積/井戸の吐出口断面積	
揚水機	6cm ² (直径約2.8cm) 超~19cm ² (直径約5cm) 以下	届出
	19cm ² 超	許可
自噴井戸	19cm ² 超	届出

※地下水を田畑などのかんがいを使用する場合は、許可ではなく届け出が必要になります。

※本市では、吐出口の断面積が19cm² (直径約5cm) を超える自噴井戸(揚水機など動力を用いずに地下水を採取する井戸)についても届け出が必要です。



●市民センターなど

施 設		状 況
御代志市民センター	体育館（講堂）	使用休止
	上記以外	再 開
黒石市民センター	体育館・軽運動室	使用休止
	上記以外	再 開
郷土資料館		使用休止
泉ヶ丘市民センター		再 開
須屋市民センター		
野々島公民館		
三つの木の家		
西合志図書館		
ひまわり公園		

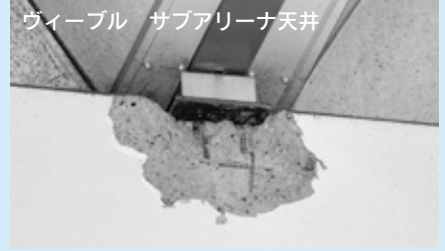
●学校開放

施 設		状 況
西合志第一小学校	体育館	8/16(火)～再開
合志小学校 ^{※3}	体育館	9/1(木)～再開
南ヶ丘小学校	体育館	
西合志南小学校	体育館	再 開
	グラウンド	
合志南小学校	体育館	
	グラウンド	
西合志中央小学校	体育館	
西合志東小学校	体育館	
合志中学校	体育館	
西合志中学校	体育館	
西合志南中学校	体育館	

※3 合志小体育館の予約受付は8月22日(月)から再開します。



武道館 天井



ヴィーブル サブアリーナ天井



ヴィーブル 市民ホール天井



休館中の施設は、外観は安全そうに見えても柱や壁、天井など、構造上の問題を抱えています。特にヴィーブルは施設が大きいので、現在も被害調査中です。復旧まで1年以上かかる見込みですが、改修状況に応じて部分的に開放できるよう計画しています。

熊本地震により利用できない施設について 使用料の返金申請を受け付けています

●対象施設

- 総合センター ヴィーブル
(トレーニングルーム含む)
- 西合志体育館
- 武道館
- 栄体育館
- 各小・中学校体育館

被災して利用できない左記の施設について、使用料を返金します。詳しくは生涯学習課スポーツ振興班までお尋ねください。

●トレーニングルームの回数券について

返金を希望する場合はご連絡ください。
また、利用再開まで各自で保管し、開館後に使用することもできます。

●各小・中学校体育館について

次回または他の学校体育館への振り替えをお願いしていますが、使用予定がないなどの理由で返金を希望する場合はご連絡ください。

主な施設の開館状況 (平成28年8月4日現在)

熊本地震による被災のため、次のとおり施設の使用を休止しています。
大規模な改修を要する施設もあるため、点検や改修により、安全確認が完了したものから使用を再開します。

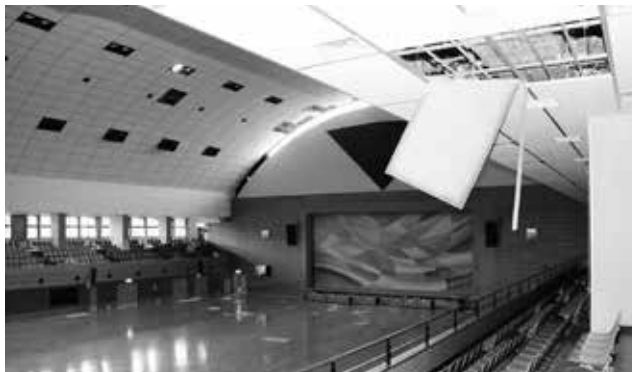
なお、使用再開時は市ホームページなどでお知らせします。



●申し込み・問い合わせ先 生涯学習課（ヴィーブル） ☎248-5555

●総合センター ヴィーブル内

施設	状況
中央公民館	使用休止
文化会館	
総合体育館 (メインアリーナ、サブアリーナ、 トレーニングルーム)	
歴史資料館	
ヴィーブル図書館	
福社会館	



多数の天井パネルがはがれ落ちたヴィーブルのメインアリーナ

●体育施設

施設	状況
みずき台グラウンド※ ¹	使用休止
合志小跡グラウンド※ ¹	
西合志体育館	
武道館	
栄体育館	再開
総合運動公園 (野球場、多目的グラウンド、雨天練習場、 テニスコート、弓道場)	
中央運動公園グラウンド	
栄グラウンド	
合生グラウンド	
上生グラウンド	
福原グラウンド	
黒石公園グラウンド	
みずき台テニスコート	
泉ヶ丘テニスコート	
泉ヶ丘体育館※ ²	
妙泉寺体育館※ ²	

※1 整地終了後、利用を再開します。

※2 利用が集中しています。多くの団体に使ってもらうため、1団体当たりの予約を週2時間までに制限しています。



泉ヶ丘体育館



妙泉寺体育館

泉ヶ丘体育館と妙泉寺体育館は

9月1日(木)から基準日の受け付け方法が変わります

●変更点 これまでは先着順で受け付けていましたが、予約希望施設の受付窓口で抽選を行ない、受け付け順を決めます。

- ・午前8時50分～ 各体育館の受付窓口で整理券を配布
- ・午前9時～ 受け付け順番の抽選

※9時以降にお越しの場合は最後尾になります。

●予約開始日はこれまでと同じです

- ・市内の団体※ …利用予定日の2カ月前の1日から予約できます。
- ・市外の団体 …利用予定日の1カ月前の1日から予約できます。
- ・大会申請は6カ月前の1日から（市内団体・市外団体共通）

※利用者の半数以上が市内在住または在勤の団体

甘くて大きいスイカを贈呈 JA菊池スイカ部会

6月16日、JA菊池スイカ部会合志支部（平川幸二支部長）から市にスイカが贈呈されました。合志支部の皆さんが育てた甘くておいしいスイカは、市内8箇所の保育園・幼稚園にも贈られました。

また、同部会西合志支部（高本義次支部長）からは、市内の福祉施設（菊香園、くぬぎ園、白鳩園、天使園）にスイカを贈呈。利用者の皆さんは、大きくて立派なスイカを笑顔で受け取っていました。

合志支部の
皆さんと市長



西合志支部の
皆さんと菊香園の
皆さん

県高校総体で3連覇 熊工ソフトボール部

6月5日、熊本工業高校ソフトボール部が県高校総体に出場し、見事3連覇を果たしました。また、7月10日の九州大会では堂々3位に入賞。8月5日のインターハイにも出場が決まっています。

部員のうち、次の4人が本市出身の選手です。応援よろしくお願いします。

左から、荒牧玲哉さん・綾戸健介さん（すずかけ台）、田嶋克樹さん（黒石原）、廣瀬達也さん（すずかけ台）



インターハイに向けて決意を新たにする4人

中学硬式野球 リトルシニア日本選手権九州予選で優勝

6月26日、宮崎県でリトルシニア日本選手権大会九州予選が開催され、熊本北リトルシニアが優勝。全国大会と東アジアリトルシニア野球大会への出場が決まりました。

チームには、本市から西合志南中3年の猿樂楓樹さん（須屋）と合志中2年の米澤光史郎さん（群）が在籍。投手の猿樂さんは、この大会でベストナインに選ばれました。2人の今後の活躍が期待されます。



猿樂さん（左）と米澤さん（右）

心を込めたカスミソウが受賞 熊本県花き品評会

6月23日、熊本経済農業協同組合連合会で、平成27年度熊本県花き品評会の表彰式が開催されました。

本市からは、坂本耕三さん（平島）が熊本県花き協会会長賞の銅賞を受賞し、大久保義寛さん（原口）が同金賞と九州農政局長賞を受賞。大久保さんは、表彰式で賞状を受け取りました。

2人はともに、心を込めて育てた宿根カスミソウでの受賞となりました。



受賞した大久保さんと金賞のカスミソウ

復興を目指して

中央コミュニティがチャリティバザーを開催

7月16日、ひまわり公園で、本市の復興を目的とした復興支援チャリティバザーが開催されました。

これは、御代志市民センターを拠点に活動する中央コミュニティが主催したものです。地域で集めた物品のバザーや、カレー、かき氷などを販売。また、全国から集められた食器類を無料配布すると、「地震で多くの食器が割れたのでとても助かります」と喜ぶ声が寄せられました。なお、募金・益金は全額市に寄附されます。



雨が降る中、2,000人の来場者でにぎわいました

親子で楽しく魚釣り フィッシング大海

7月3日、市内の海釣り愛好会「ハートフルフィッシングクラブ」（高村文雄会長）が上天草市で海釣りを通じた交流イベントを行ないました。

これは、ひとり親世帯の子どもたちに自然の豊かさや食と命の関係を感じてもらうことを目的に開催され、ことしで11回目。釣り上げたタイやシマアジは1世帯2匹ずつ持って帰ることができ、子どもたちは「また来たい」と早くも次回への意欲を見せていました。



大きな鯛が釣れました

地域の笑顔で復興を支えたい ぽっかぽか泉ヶ丘が復興支援バザー

7月23日、ふれあい館で、ぽっかぽか泉ヶ丘が熊本地震復興応援バザーを開催しました。

当日はサロン研修会や、被災地で子どもの支援活動を行なう「えひめこどもの城」による手作りワークショップ・炊き出しも同時開催。訪れた多くの人でにぎわい、出品した商品はあっという間に品薄になりました。また、会場にはメッセージボードと募金箱も設置。復興への温かいメッセージと寄附が寄せられました。



募金は市社会福祉協議会を通じて日本赤十字社へ送られます

半年間の罪やけがれをはらい清める 弘生菅原神社で茅の輪くぐり

7月16日、弘生菅原神社で茅の輪くぐりが行なわれました。これは、茅でできた輪をくぐることで、半年間で知らず知らずのうちに犯した罪やけがれをはらい清め、無病息災を願う行事です。使われる茅の輪は、

毎年交代で地元区長らが材料の茅を刈り取り、手作りしています。

この日は地域に住む約20人が参加。神事後、茅の輪を3回ずつくぐってから拝殿に向かってお参りし、残り半年の心身の健康を願いました。



◀茅の輪をくぐる
池田さん親子

インフォメーション



お知らせ

農業に関する補助金などを紹介しています

市では、国や県などが交付する補助金・助成金の主な情報を市ホームページで紹介しています。情報収集にご利用ください。

▼検索方法 市ホームページ「くらしの情報」の「産業・労働(農業)」をご覧ください。

▼問い合わせ先
農政課(合志庁舎)
☎(248)1445

熊本地震被災者の皆さんに納税の猶予などを行ないます

被災により、期限までに国税の申告、申請、請求、納税などができないときは、所轄税務署長への申請により、次のような期限の延長や納税の猶予などができる場合があります。

①申告、納付などの期限延長
②納税の猶予
③予定納税の減額
④所得税の軽減免除など

⑤相続税・贈与税の軽減・免除
⑥源泉所得税の徴収猶予や還付
⑦災害などによる消費税簡易課税制度(不適用)届出に係る特例

⑧納税証明書の無料発行

詳しくは熊本国税局のホームページをご覧ください。最寄りの税務署にお尋ねください。
www.nta.go.jp/kumamoto

▼問い合わせ先
菊池税務署(自動音声案内)
☎0968(25)2121

「ねんきんネット」で自分の年金記録を確認してみませんか

ねんきんネットは、インターネットでいつでも自分の年金記録を確認できるサービスです。日本年金機構のホームページから利用できます。年金記録を一覧形式で確認でき、スマートフォンでも利用できます。

詳しくは日本年金機構ホームページをご覧ください。
http://www.nenkin.go.jp

▼問い合わせ先
ねんきんネット専用ダイヤル
☎0570(058)555

ドレミの広場の入場料を払い戻します

熊本地震により中止した、4月29日の市文化芸術自主事業「ドレミの広場」の入場料を払い戻します。ウィーブル窓口に入場券をお持ちください。

▼払戻期限 10月31日(月)

▼受付時間

午前8時30分～午後5時

▼申し込み・問い合わせ先
生涯学習課 生涯学習班
(ウィーブル)
☎(248)5555

認知症カフェ

認知症の人やその家族が集い、お茶を飲みながらおしゃべりを楽しむ場です。

一人で悩まず、介護をしている仲間気持ちを持ち打ち明けてみませんか。

▼とき 8月17日(水)
午後2時～3時30分

▼ところ ふれあい館
▼対象 認知症の人、認知症の人を介護している家族など

▼参加費 100円
▼申し込み・問い合わせ先
市社会福祉協議会
地域福祉課(ふれあい館)
☎(242)7000

平成29年 合志市成人式典

▼とき 平成29年1月8日(日)
午前10時～

▼ところ

菊南温泉ユウベルホテル

(熊本市北区鶴羽田3-10-1)

▼対象 平成8年4月2日から平成9年4月1日生まれの人 ※市外にお住まいの人も当日受け付けで入場できます。

成人式実行委員募集中

式典の進行や記念品の選定など、自分たちの成人式を自分たちの手で作り上げてみませんか。友達を誘って気軽にご応募ください。

▼募集人数 20人程度

▼申込方法 電話・Eメール ※詳しくは市ホームページをご覧ください。

▼問い合わせ先
生涯学習課 生涯学習班
(ウィーブル)
☎(248)5555

Eメール
gakusyuu@city.koshi.lg.jp



ことし司会進行を行なった実行委員

コイヘルペス病 まん延防止にご協力ください

近年、県下の河川でコイへのコイヘルペス病の感染が確認されています。コイヘルペス病はコイ特有の病気で、死亡率が非常に高く感染力も強い病気です。発病してもコイに目立った外部症状は見られませんが、行動が緩慢になったり、餌を食べなくなったりします。

この病気は感染したコイとの接触や水を通じて他のコイに感染しますが、コイ以外の魚や人への感染はなく、感染したコイを食べても人体に影響はありません。

なお、コイヘルペス病の拡大防止のため、採捕したコイを県内の河川や湖沼などに放流することは、熊本県内水面漁場管理委員会により禁止されていますので、コイの取り扱いは十分注意してください。

▼問い合わせ先
熊本県内水面漁場管理委員会
☎(933)2456





**子どもたちに夢と本を！
図書カードを贈呈します**

一般社団法人クラッシーノこうしでは、地域貢献活動として各小学校へ図書カードを贈る取り組みを行なっています。

マルシェ(物産館)に設置する各小学校受付棚にレシートを入れてください。枚数に応じて図書カードを贈呈します。

▼**申込期限**
平成29年3月31日(金)

▼**その他**

- ・レシートはマルシェで発行したものに限りです。
- ・レシート記載金額の下限はありません。
- ・後日申し込みもできます。
- ・レシートの返却はできません。

▼**問い合わせ先**

(二社)クラッシーノこうし
☎(342)55554

**中小企業の
人材育成支援**

企業の人材育成を支援するため、中小企業大学校などで受けた研修の受講料の一部を助成します。

▼**対象** 市内中小企業の経営者、一般社員

▼**助成額** 受講料の3分の2

▼**申請窓口** 市商工会(本所)

☎(242)0733
※商工会加盟の有無は問いません。

※研修前に申告し、市の承認を受ける必要があります。

※研修内容などについては、中小企業大学のホームページをご覧ください。

http://www.smrf.go.jp/inst/hitoyoshi/
▼**問い合わせ先**
商工振興課(合志庁舎)

☎(248)11155

**中小企業者店舗等
近代化融資金利子補給**

市では、中小企業者の店舗などの設備の近代化を促進するため、設備資金の融資を受けた場合に利子を補給しています。

▼**対象** 市内に在住し市内で引き続き3年以上営業する人で、従業員の数が20人以上

下の個人や法人

▼**対象となる設備投資**

- ・店舗の新築、増築、改装
- ・個人や共同の店舗客専用駐車場、公害防止施設
- ・業務に関する備品

▼**利子補給金・支給期間**

・毎年1月1日から12月31日までに支払った利子額(延滞利子は除く)の5割以内。利子補給期間は、その事由が発生した日から36カ月以内

・市内中小企業者を利用した設備投資を行なった場合は利子額の10割以内

▼**対象となる金融機関**

政府系金融機関、肥後銀行、熊本銀行、熊本信用金庫、熊本第一信用金庫、熊本中央信用金庫、熊本県信用組合、熊本県商工業経営安定事業協同組合

▼**融資限度額**

・個人や会社…700万円
・協同組合…1,000万円

▼**融資利率の限度額** 8%

▼**申請窓口** 市商工会(本所)

☎(242)0733

※受け付けは12月〜平成29年1月の予定ですが、事前に商工会にご相談ください。

※商工会加盟の有無は問いません。

▼**問い合わせ先**

商工振興課(合志庁舎)
☎(248)11155

**大規模展示会への
出展支援**

企業の販売促進・活性化のため、市内中小企業者を対象に、全国で開催される見本市・展示会などへ出展する際の経費の一部を助成します。

▼**対象** 市内中小企業者

▼**助成額** 小間料の2分の1

▼**申請窓口** 市商工会(本所)

☎(242)0733

※出展前に申告し、市の承認を受ける必要があります。

※商工会加盟の有無は問いません。

▼**問い合わせ先**

商工振興課(合志庁舎)
☎(248)11155

中小企業退職金共済制度

中小企業の事業主が、従業員の退職金を計画的に準備できる国の退職金制度です。

国の掛金助成や税法上の優遇も受けられ、手数料もかかりません。内容など、詳しくはお尋ねください。

▼**問い合わせ先**

(独)勤労者退職金共済機構

中小企業退職金共済事業本部
☎03(6907)1234

竹迫観音祭

約800年前に始まったと言われる祭りです。

ドランジャーと呼ばれる木製の台車に太鼓を乗せ、横笛の音に合わせてながら竹迫観音堂まで練り歩き、農業や産業の振興、交通安全を祈願します。

▼**とき** 9月3日(土)
午後7時〜10時

▼**ところ**

竹迫(上町・横町・下町)
※駐車場はJ A合志中央支所、農業総合センター、市商工会支所、駐輪場はわんぱく広場

※トイレは上町・横町・下町公民館、シルバー人材センター、わんぱく広場にあり
ます。

▼**問い合わせ先**

商工振興課(合志庁舎)
☎(248)11155



須屋小屋地蔵まつり

明治時代から続く伝統的な祭りです。交通安全祈願と地域住民の交流を目的に行なわれ、出店や子どもみこしなどにぎわいます。

▼とき 8月23日(火)
午後6時～

▼ところ 堀川区

(通称 須屋小屋通り)

※駐車場はありません。公共交通機関をご利用ください。

▼問い合わせ先

須屋小屋地蔵祭

実行委員会代表 藤岡

☎090(8220)9672



合志技研工業(株) 2016年夏祭り

▼とき 9月10日(土)
午後5時30分～

▼ところ 蓬原工業団地内

合志技研工業構内

(豊岡1280)

▼内容 キャラクターショー、芸能ショー、お楽しみ

1、芸能ショー、お楽しみ

抽選会、ふわふわバルーンなど

▼問い合わせ先

合志技研工業(株)

レクリエーション委員会

☎(248)2431

募集



非常勤職員募集 (学校給食調理員)

▼業務名 学校給食調理

▼業務内容 学校給食調理、野菜洗浄・裁断、食器等洗浄、食材点検、清掃、その他

▼募集人数 若干名

▼条件資格 なし

▼勤務場所 西合志地区の学校給食調理場または学校給食センター

▼勤務内容 月15日以内

午前8時15分～午後4時15分

※勤務場所により20分程度違い有り。

▼任用期間

平成29年3月31日(金)まで

▼報酬 時給830円

▼申込方法 申込書(給食センターに有)と写真付き履歴書を給食センターへ提出

▼選考方法 書類審査と面接

▼その他 雇用保険に加入

▼申し込み・問い合わせ先

学校給食センター

☎(248)2102

いきいき講座 木工教室 受講生募集

高齢者の生きがいと健康づくりを目的に開催します。

▼とき 9月～平成29年3月(第2・4土曜日、14回)

午前9時30分～正午

※右記の他2回開講。全16回

▼ところ 野々島公民館

▼内容 木工の基礎から三段引き出しなどの製作

▼対象 市内在住でおおむね65歳以上の入

▼定員 10人

▼参加費 1,500円(材料費別・保険料含む)

▼申込方法 講座名・氏名・住所・年齢・電話番号を明記し、窓口・郵送・ファクスでお申し込みください。

※定員を超えた場合は抽選。結果は郵送にて通知します。

▼申込期限 8月25日(木)必着

▼申し込み・問い合わせ先 市社会福祉協議会

地域福祉課(ふれあい館)

須屋2251-1

☎(242)7000

FAX(242)6635

自衛官募集

募集種目	受付期間	試験日	受験資格
防衛大学校学生(推薦)	9月 5日(月)～8日(木)	9月24日(土)・25日(日) 合格発表 10月28日(金)	高卒(見込含)21歳未満の成績優秀かつ生徒会活動などで顕著な実績を収め、学校長が推薦できる人
防衛大学校学生(総合選抜)		1次 9月24日(土) 2次 10月29日(土)・30日(日) 最終合格発表 11月25日(金)	高卒(見込含)21歳未満の人(自衛官は23歳未満)
防衛大学校学生(一般・前期)	9月 5日(月)～30日(金)	1次 11月 5日(土)・ 6日(日) 2次 12月 6日(火)～10日(土) 最終合格発表 平成29年1月20日(金)	高卒(見込含)21歳未満の人
防衛医科大学校 医学科学生		1次 10月29日(土)・30日(日) 2次 12月14日(水)～16日(金) 最終合格発表 平成29年2月15日(水)	
防衛医科大学校 看護学科学生(自衛官候補看護学生)		1次 10月15日(土) 2次 11月26日(土)・27日(日) 最終合格発表 平成29年2月3日(金)	
陸上自衛官(看護)	9月 1日(木)～30日(金)	11月26日(土) 合格発表 平成29年1月6日(金)	看護師免許を有し、保健師または助産師免許を有する人(見込含)で36歳未満の人

●申し込み・問い合わせ先 自衛隊熊本地方協力本部 菊池分駐所 ☎0968-24-2772

介護職員初任者研修(旧ホームヘルパー2級養成講座)

住み慣れた地域で介護の仕事や家族の介護を行なうための、知識・技術の習得を目的に開催します。

▼とき 9月1日(木)～11月24日(木)
(平日夜間のみ)
午後6時～9時

※3日間の実習は午前8時30分～午後5時30分

▼ところ

ふれあい館・れんがの家

▼対象 高齢者・障害者福祉に関心があり、心身ともに健康で、在宅・施設を問わず介護の仕事に従事しようとする人など。誰でも受講できます。

▼受講料 50,000円
(テキスト代・保険料含む)

▼申込方法

所定の申込用紙をふれあい館、れんがの家、みどり館のいずれかに提出してください。
※申込用紙と日程表は右記に用意しています。

▼申込期限 8月24日(水)

▼定員 20人

▼問い合わせ先

市社会福祉協議会
れんがの家

☎(242)2271

**親子の絆づくりプログラム
赤ちゃんがきた！(B.P)**

初めての赤ちゃんを育てている母親のための仲間・絆・学びの講座ベビープログラム(B.P)を開催します。

▼とき 10月7日(金)、14日(金)
21日(金)、28日(金)
午前10時～正午

▼ところ

ふれあい館交流ホール

▼対象 市内在住で平成28年5月～8月生まれの第1子を持つ親のうち、4回の講座を受講できる人

▼定員 先着12人

▼参加費 無料

(別途テキスト代864円)

▼申込期限 9月29日(木)

▼申し込み・問い合わせ先

市社会福祉協議会
こども支援センター
☎(242)7008

高校生の税の作文募集

国税庁では、ことしも高校生の皆さんから税に関する作文を募集します。

税に関するニュースや身近な税の話題について考えたことなど、自らの言葉で表現しているものであれば何でも結構です。詳しくは国税庁ホームページをご覧ください。

構です。詳しくは国税庁ホームページをご覧ください。最寄りの税務署にお尋ねください。
<http://www.nta.go.jp>

▼テーマ

税の意義と役割について考えたこと

▼字数 800字以上
1,200字以内

▼応募期限 9月5日(月)

▼申し込み・問い合わせ先

菊池税務署(自動音声案内)
☎0968(25)2121

関東合志会参加者募集

関東合志会は、東京近郊に住む本市出身者や本市にゆかりのある人などの集まりです。その総会と懇親会が次のとおり開催されます。

ご親族やお知り合い、新たに首都圏へ就職・進学している人などをご紹介ください。案内状を送付します。

▼とき 8月27日(土) 正午～

▼ところ 中野サンプラザ

▼会費 7,000円

(年会費1,000円含む)

▼申込期限 8月19日(金)

▼申し込み・問い合わせ先

政策課 秘書班(合志庁舎)
☎(248)1028



ユूपレス 弁天

●営業時間

温泉……………午前10時～午後11時
プール……………午前10時～午後9時
トレーニングジム…午前10時～午後9時
(日曜日は午後7時まで)
レストラン…………午前11時～午後9時
(平日午後2時30分～5時は準備)

第3回弁天ナイト

ことしも弁天の夏祭り、弁天ナイトを開催します。縁日コーナーのほか、ロビー特設ステージではちびっこカラオケ大会などさまざまなイベントを実施。夏休みの夜を弁天で過ごしませんか。

●とき 8月20日(土)
午後4時～9時



チャリティプロレス大会

大阪を拠点に活動するプロレス団体「松山座」が繰り広げるお笑いプロレスは必見です。

●とき 8月27日(土) 午後3時～
●料金 観覧無料



回数券の日 8月 4日(木)、18日(木)
21日(日)、25日(木)

休館日 8月の休館日はありません



Facebook
野々島 2441-1 ☎348-2626
ホームページ <http://www.u-benten.jp/>

図書館だより

新着本

新刊お薦め ★★★



いまずぐ行きたくなる 物語のある絶景

細田 高広 著
文響社 刊

人に物語があるように、風景にも物語がある。

夫婦2人でコツコツと完成させた離島の楽園。荒れ果てたみかん畑に出現した黄金のトンネル。都市開発のため、移植された樹齢130年350畳の大藤などなど。

人々の思いが作りあげた、ため息が出るほどの絶景が日本にはたくさんある。旅に出ずにはいられない気持ちになる一冊。



台所のラジオ

吉田 篤弘 著
角川春樹事務所 刊

夜中にひとりで食べるお茶漬け、昔なじみのミルク・コーヒー、夢中ですり上げるきつねうどんの味。おいしいもののそばにはいつもラジオがあり、主人公たちに静かに寄り添う。パートナーとともに開いた喫茶店を、彼の命日に閉める

ことにした女性が最後にとった行動とは…。

12の美味と不思議の物語が最後にひっそりとつながる短編集。

西合志図書館

マインドシアター

とき 8月27日(土) 午後2時～
ところ 集会室
題名 「ミッキーマウス①」(約55分)

おはなし会

とき 毎週土・日曜日 午後2時～
ところ おはなしの部屋
※8月27日(土)はありません。

朗読と語りを楽しむ

とき 8月27日(土) 午前11時～
ところ おはなしの部屋

市立図書館ホームページ蔵書検索 <http://www.koshi-lib.jp/>
携帯電話からの蔵書検索 http://www.koshi-lib.jp/_m/

一般書



原節子の真実	石井 妙子 著
スイム!スイム!スイム!	五十嵐 貴久 著
これでいいのか福岡県	岡島 慎二 編
わが家の防災ハンドブック	山村 武彦 監修
命と向きあう教室	制野 俊弘 著
それでも母が大好きです	細川 貂々 著
言ってはならない!その一言	高嶋 秀武 著
パナマ文書	渡邊 哲也 著
10年後に失敗しない未来予想図	森本 卓郎 監修
漂流の島	高橋 大輔 著
沖縄戦全記録	NHKスペシャル取材班 著
大岸壁	笹本 稜平 著
花舞う里	古内 一絵 著
人をつくる言葉	大村 智 著
江戸へおかえりなさいませ	杉浦 日向子 著
「脳マジョガリ」狩り	向井 湘吾 著

児童書



蒼とイルカと彫刻家	長崎 夏海 作
少年たちの戦場	那須 正幹 作
七十二歳の卒業制作	田村 せい子 作
あらしをよぶ名探偵	杉山 亮 作
もののけ屋	廣嶋 玲子 作
理科室の日曜日	村上 しいこ 作
ツトムとでんしゃのカミサマ	にしかわ おさむ 文
ニッポンの刑事たち	小川 泰平 著
すべては平和のために	濱野 京子 作
ファール先生の昆虫教室	奥本 大三郎 文
おたのしみじどうはんばいき	宮知 和代 作
ほくだってトカゲ	内田 麟太郎 文
ねごとおおきくなりすぎた	ハンス・トラクスラー 作
はずかしがりやのしろうさん	田島 かおり 作
かえるくのだいはっけん	松岡 達英 作
ねずみにぴつたりのりもの	マリー・ホール・エッツ 作

西合志図書館を特別休館します

LED照明の導入工事に伴い、西合志図書館を特別休館します。ご迷惑をおかけしますが、ご理解・ご協力をお願いします。

●特別休館日 8月29日(月)～9月7日(水)

※工事の進み具合に応じて開館を早める場合があります。市ホームページをご覧ください。

QRコード対応機種
で利用できます



中秋の名月観望会

美しい名月（十五夜）と秋の星空を観察します。指導員の解説を聞きながら夜空を鑑賞しませんか。

と き 9月15日(木) 午後7時～9時30分
(受け付けは午後9時まで)

※雨天・曇天の場合は中止します。事前申込は必要ありません。

星空観望会

と き 毎週土曜日
午後7時30分～9時30分 (受け付けは午後9時まで)

ところ 西合志図書館天文台

※雨天・曇天の場合は中止します。来館前に電話でご確認ください。

問い合わせ先 西合志図書館

8月の星空

遠出をすると、普段と違った星空に出会えるかもしれません。

8月9日は旧暦7月7日、伝統的七夕です。夏の宵、夏の大三角や西に流れ行くアンタレスを、うちわ片手にのんびりと眺めてみませんか。



夏休みスペシャルおはなしかい

演じるのは小・中学生のお兄さんやお姉さん。
大きな会場で、いつもとはひと味違う「スペシャルなおはなしかい」をお届けします。

- **と き** 8月19日(金) 午後2時～
- **ところ** 西合志図書館集会室
- **内容** 大型絵本の読み聞かせ
ペープサート、パネルシアター、影絵など



昨年も大いに盛り上がりました

● **問い合わせ先** 西合志図書館

第1回子どもの読書活動推進講座

～お父さんお母さんのための読み聞かせ塾～

- **と き** 9月15日(木) 午後7時～8時30分
- **ところ** 西合志図書館 集会室
- **講師** 子育て支援ワーカーズ
ベベベらん代表 高野和佳子さん
- **内容** 読み聞かせの方法・選書・意義など
- **対象** 子どもに関わるすべての人（保護者・保育士・教諭・読み聞かせボランティアなど）
- **申し込み先** 西合志図書館・ヴィーブル図書館

移動図書館車巡回 ひまわりドンちゃん号

※移動図書館車の貸し出し時間は約20分です。
早めにお越しください。



月日	巡回地	時間	月日	巡回地	時間	月日	巡回地	時間
8月9日 (火)	みずき台集会所予定地	13:30	8月16日 (火)	南陽区公園前	13:30	9月7日 (水)	合志中央団地	13:30
	東須屋区公民館	14:00		西須屋団地区集会所前	14:00		みどり館	14:00
	須屋市民センター	14:30		ダイワハウス分譲地入口	14:30		合生文化会館	14:30
	上須屋学習センター	15:00		県営住宅区5棟前駐車場	15:00		黒松区公民館	15:00
	ふれあい館	15:30		橋ノ元街区公園入口	15:30		上生区禁酒記念碑前	15:30
8月10日 (水)	新開区公民館	13:30	9月6日 (火)	菊香園2号館	13:30	9月13日 (火)	みずき台集会所予定地	13:30
	黒石区公民館	14:00		くぬぎ園・白鳩園	14:00		東須屋区公民館	14:00
	黒石市民センター	14:30		ケアハウス菊香園	14:40		須屋市民センター	14:30
	農研宿舍A棟前	15:00					上須屋学習センター	15:00
							ふれあい館	15:30

西合志図書館 ☎ 242-5555 ヴィーブル図書館 ☎ 248-5754 泉ヶ丘市民センター図書館 ☎ 247-1315

※8・9月の休館日は31ページのお知らせカレンダーをご覧ください。



消費生活センターです

「お試し」のつもりが定期購入に

相談事例

「痩身と美容に効果あり」「初回お試し価格500円」というインターネットの広告を見てサブプリメントを注文した。ところが、商品と同封の請求書に「定期購入で2回目以降は1箱4、000円。5回以上継続しないと解約できない」と書かれていた。

飲むと体調が悪くなったため、2回目以降は不要と事業者申し出たが解約を拒否され、「単品扱いになり通常価格5、000円で送料は自己負担」と言われた。交渉中にも2回目の商品が届いた。500円だから試そうと思っただけに納得できない。

解説

「お試し価格」「初回〇円」「送料のみ」と表示が強調されている一方で、定期購入が条件であることなどは、他の情報より小さい文字で表示されたり、注文画面とは別のページに表示されていたりすることがあります。そのため、定期購入と認識せずに、無料や500円ほどの価格で商品を購入して



きると思いい、翌月以降(2回目以降)も商品が届いて初めて定期購入であると気づくことも少なくありません。

事業者が解約を申し出ても、「定期購入が条件なので今すぐ解約はできない」と拒否されることが多く、また「キャンセルをしたいが電話がつかない」などのケースがみられます。

定期購入が条件になっていないかなど、契約内容や解約条件を確認しましょう。定期購入と気づかず契約してしまった、解約したいが方法が分からない、事業者からの請求に納得できないなど、不安に思うことやトラブルが生じた場合は、早目に相談しましょう。

問い合わせ先
市消費生活センター
(合志庁舎2階 総務課内)
☎(248)5442
相談受付時間

平日 午前10時～午後4時



こうし歴史発見

第60回

合志市内の記念碑⑤

禁酒記念碑

今回紹介する記念碑は、野々島の本村区にある「禁酒記念碑」です。

「え！禁酒記念碑？」とびっくりする人もいるかもしれませんが、これは大正2年(1913)4月に建立されたもので、他に上生区(大正2年建立)と東区(大正5年建立)にもあります。なぜ、この地区に禁酒の記念碑が建立されたのでしょうか。

日本は日露戦争後、人々が浮つき、華やかなことに流される傾向があるとして、国民の団結や節約をすすめるために天皇から戊申詔書が発表されました。

この戊申詔書の趣旨に基づいて、当時の旧西合志村青年団を中心に禁酒の実行の誓いが行なわれたようです。西合志中央小学校の「沿革史」大正6年1月28



禁酒記念碑
(碑文は当時の合志義塾塾長・工藤左一先生による)

自分には、次のような記事があります。
「外園区、北区、東区禁酒会成立。右各区禁酒に付き、学校係(野々島校区の意)は、全区禁酒会成立したるをもつて学校職員も禁酒を決行す。」

また、記念碑の背面には「戊申詔書の趣旨に基づき、勤労をもって基本財産を造成し、飲酒の害多々あることを悟り、禁酒の実行をなす」といった文面が見られます。節約と勤労を重視した、当時の時代背景が強く反映された記念碑として、今も遺されています。

児童館

だより

児童館は、児童に健全な遊び場・機会を提供し、子どもが心身ともに豊かな発達ができるよう支援するところです。行事の詳しい内容は各児童館にお問い合わせください。なお、合志市子育てサイトに各児童館だよりを掲載しています。

合志市子育てサイト

<http://kosodate.city.koshi.lg.jp/>

※お金やゲーム機など貴重品は持ってこないように、また、持たせないようにしてください。



東児童館 ☎248-5203

開館時間／午前9時30分～午後6時（6月～9月）
休館日／月曜日、第2日曜日、祝日
（夏休み中は日曜日、第2月曜日、祝日）

チャレンジ夏休み（水曜日は「作ってあそぼうの日」） はがき作りにチャレンジ！

●とき 8月10日(水) 午後1時30分～4時

— 共通 —

- 対象 誰でも参加できます。幼児は保護者同伴（先着15人程度）
- 参加費 無料

スライムってなあに？

●とき 8月17日(水) 午後1時30分～4時



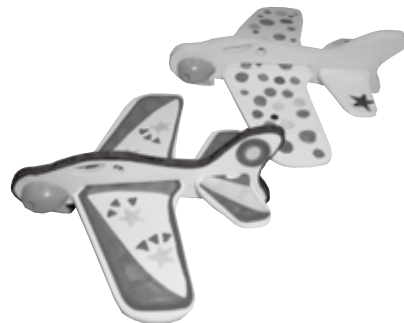
泉ヶ丘市民センター児童館 ☎248-3453

開館時間／午前9時30分～午後6時（6月～9月）
休館日／月曜日、第2日曜日、祝日
（夏休み中は日曜日、第2月曜日、祝日）

夏休み企画 第3弾 アロウグライダーを飛ばそう

- とき 8月20日(土) 午後1時30分～3時
- 対象 小・中学生（当日の先着30人）
- 参加費 無料
- 内容 グライダーに好きな絵を描いて、飛ばして遊べます。

※申し込みは不要です。当日は時間厳守でお願いします。



西児童館（ふれあい館内） ☎242-7008

開館時間／午前8時30分～午後5時15分
（日曜日は午前9時～午後5時15分）
休館日／第4月曜日、祝日

敬老の日に ～かわいいお花のプレゼント～

- とき 9月17日(土) 午前10時～正午
- 対象 小学生。低学年は保護者同伴（先着15人程度）
- 参加費 1人400円
- 内容 生花を使ったフラワーアレンジメントを習い、素敵なプレゼントを作ります。
- 持ってくるもの はさみ、飲み物
- 申込開始 8月22日(月) 午前9時～（日曜・祝日を除く）

※ふれあい館窓口で入金後、本予約となります。
（電話での仮予約も可）

～夏休みちよこっとタイム～ マジックタイム

- とき 8月23日(火)
午前10時30分～11時30分
- 内容 楽しいマジックショーとマジックの体験教室です。



間違いさがし

上・下の絵から「7つ」違いを探し、答えをはがきに書いて送ってください。正解者の中から10人に、「図書カード(500円分)」をプレゼント。当選者の発表は発送をもって代えます。

- 締め切り 8月31日(水) 必着
- 応募方法 はがきに必要事項を記入して、ご応募ください。

<裏面>

8月号

①□□□□ ⑤□□□□
 ②□□□□ ⑥□□□□
 ③□□□□ ⑦□□□□
 ④□□□□

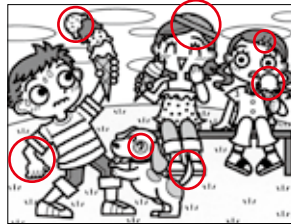
住所・氏名・年齢・
 電話番号

ご意見、ご感想など

8611195

合志市役所
 「間違いさがし」係

7月号の答え



絵 佐藤峰子さん(黒石団地)



クラッシーノ News !!



お盆
 スペシャル

お盆フェア 8月13日(土)から15日(月)

お盆ってなに?
 なんて供え物をするの?

お盆とは?

お盆にはご先祖様や亡くなった方が家族の元へ帰ってくると言われています。ご先祖様のおうちであるお墓を掃除したり、生前好きだったものをお供えしておもてなしをします。

なんで供え物をするの?

線香や盆提燈を供えるのはご先祖様が家族のもとへ帰る際、迷わないようにするためと言われています。他にも好きだった食べ物や花をお供えすると喜ぶと言われています。

今年は8月13日が盆の入り、8月16日が盆明け。
 マルシェではお盆にかかせない品を豊富に取り揃えています!

生花

お墓参りや仏壇へのお供えに欠かせない生花。グリーン館(旧物産館)にてご用意しています。3日前までのご注文で、仏花のアレンジメントや花束も承ります。

鉢盛

家族が集まるお盆。皆で美味しいご飯を囲みませんか。刺身、寿司の盛り合わせ、オードブルや焼肉盛り合わせを随時受付中です。3日前までにご注文ください。

その他にも落雁などのお供え菓子もご用意しています。

遠方にお住まいでなかなか会えない大切な方へ、美味しいギフトや野菜を贈りませんか。通販サイト「クラッシーノ・マルシェ」も好評稼働中です!

通販サイト「クラッシーノ・マルシェ」 フリーダイヤル ☎0120-015-254
<http://www.klassino-koshi.jp/marche/>



今月は休まず営業します

クラッシーノ・マルシェ
 ☎342-5554 営)午前9時~午後7時

問い合わせ先 一般社団法人 クラッシーノこうし ☎342-5554 FAX 342-5550
 ホームページ <http://www.klassino-koshi.jp>

●コミュニティ施設休館（御代志・須屋・黒石市民センター、野々島公民館）

★市立図書館休館 ◆ふれあい館休館 ◎みどり館休館 ■老人憩の家休館

※ヴィーブルは当分の間全館休館します。

市県民税 第3期
 国民健康保険税 第3期 の納期限は8月31日(水)です
 固定資産税 第3期 口座振替も8月31日(水)です

8/4 木	5 金	6 土
3歳児健診 健 13:15~13:45 ふれあい館 夏休み星空教室 西 19:00~21:00 西合志図書館天文台 図書館延長開館 西 20:00まで 西合志図書館		星空観望会 西 19:30~21:30 西合志図書館天文台

7 日	8 月	9 火	10 水	11 木	12 金	13 土
窓口証明業務 日曜日開庁 市税 9:00~13:00 合志庁舎	育児相談 健 9:30~11:00 ふれあい館	1歳6カ月児健診 健 (対象は1歳8カ月児) 13:15~13:45 泉ヶ丘市民センター	法律・行政・心配 ごと相談 社 10:00~14:30 みどり館 1歳6カ月児健診 健 (対象は1歳8カ月児) 13:15~13:45 ふれあい館		ペルセウス座流星 群特別観望会 西 19:30~21:30 西合志図書館天文台 市内小・中学校 学校閉庁学	星空観望会 西 19:30~21:30 西合志図書館天文台
	休 ●★◆■	休 ◎		休 ◆		
14 日	15 月	16 火	17 水	18 木	19 金	20 土
窓口証明業務 日曜日開庁 市税 9:00~13:00 合志庁舎	市内小・中学校 学校閉庁学			図書館延長開館 西 20:00まで 西合志図書館	4~5カ月児健診 健 13:15~13:45 泉ヶ丘市民センター 夏休みスペシャル おはなしかい 西 14:00~ 西合志図書館	星空観望会 西 19:30~21:30 西合志図書館天文台
	休 ●★◆■	休 ◎				
21 日	22 月	23 火	24 水	25 木	26 金	27 土
窓口証明業務 日曜日開庁 市税 9:00~13:00 合志庁舎	法律・行政・心配 ごと相談 社 10:00~14:30 西合志庁舎 栄養教室 健 10:30~ ふれあい館			4~5カ月児健診 健 13:15~13:45 ふれあい館 図書館延長開館 西 20:00まで 西合志図書館	7~8カ月児健診 健 13:15~13:45 泉ヶ丘市民センター ブックスタート 市 14:00~16:30 泉ヶ丘市民センター	星空観望会 西 19:30~21:30 西合志図書館天文台
	休 ●★◆■	休 ◎				
28 日	29 月	30 火	31 水	9/1 木	2 金	3 土
窓口証明業務 日曜日開庁 市税 9:00~13:00 合志庁舎			こころの相談 健 13:45~要予約 西合志庁舎 7~8カ月児健診 健 13:15~13:45 ふれあい館 ブックスタート 西 14:00~16:30 ふれあい館	法律・行政・心配 ごと相談 社 10:00~14:30 ふれあい館 3歳児健診 健 13:15~13:45 ふれあい館	3歳児健診 健 13:15~13:45 泉ヶ丘市民センター 献血 健 9:30~12:00 合志庁舎	星空観望会 西 19:00~21:30 西合志図書館天文台
	休 ●★◆■	休 ◎	休 ★			
4 日	5 月	6 火	7 水	8 木	9 金	10 土
窓口証明業務 日曜日開庁 市税 9:00~13:00 合志庁舎				1歳6カ月児健診 健 (対象は1歳8カ月児) 13:15~13:45 ふれあい館 図書館延長開館 西 20:00まで 西合志図書館	特設人権相談所 人 10:00~15:00 ふれあい館	星空観望会 西 19:00~21:30 西合志図書館天文台
	休 ●★◆■	休 ◎				

消費生活センター	相談方法……電話・来庁 ☎ 248-5442	ところ……合志庁舎 2階 総務課内 消費生活センター
生活支援相談センター	相談方法……電話・来庁 ☎ 242-9020	ところ……西合志庁舎3階 安心サポート合志
女性・子どもに関する相談	相談方法……電話・来庁 ☎ 242-1240	ところ……西合志庁舎3階 女性・子ども支援室
黒石原演習場関係	総務課 総務・男女共同参画班 ☎ 248-1112	

問い合わせ先

合志市役所	須屋支所…………… ☎ 345-4400	ふれあい館…………… ☎ 242-7000	ユーパレス弁天…………… ☎ 348-2626
合志庁舎…………… ☎ 248-1111(代)	泉ヶ丘支所(市民センター)…………… ☎ 248-3453	三つの木の家…………… ☎ 248-6277	人権ふれあいセンター…………… ☎ 248-3893
〒861-1195 合志市竹迫2140	御代志市民センター…………… ☎ 242-1190	老人憩の家…………… ☎ 242-2030	合生文化会館…………… ☎ 242-3218
西合志庁舎…………… ☎ 242-1111(代)	ヴィーブル…………… ☎ 248-5555	西合志図書館…………… ☎ 242-5555	
〒861-1193 合志市御代志1661-1	みどり館…………… ☎ 248-0400	ヴィーブル図書館…………… ☎ 248-5754	
市市民課 ☎ 248-1113	税務課 ☎ 248-1114	健康づくり推進課 ☎ 242-1183	学校教育課 ☎ 242-1230
生涯学習課 ☎ 248-5555	人権啓発教育課 ☎ 242-1190	西合志図書館 ☎ 242-5555	ヴィーブル図書館 ☎ 248-5754
		合志市社会福祉協議会 ☎ 242-7000	



ロックバンド ブルーエンカウト
BLUE ENCOUNT

ふるさと熊本でワンマンライブ

BLUE ENCOUNT【ブルーエンカウト】
ヴォーカル・ギターの田邊駿一さん（熊本市出身）、ギターの江口雄也さん・ドラムスの高村佳秀さん（ともに合志市出身）が熊本高等専門学校で出会い、結成。上京後、ベースの辻村勇太さん（横浜市出身）が加わり平成26年9月にメジャーデビュー。今、全国的に注目を集めているロックバンド。

7月10日、熊本市のライブハウス熊本B9で、ロックバンド「ブルーエンカウト」のワンマンライブが開催された。ことし3月から始まった全国36カ所のツアー。最終日は、メジャーデビュー後初となる、ふるさと熊本での単独公演となった。
勢いのある演奏で始まったライブ。ヴォーカル田邊さんのMCが始まると、満員の客席からは「おかえり!」「待ってっつたよ!」と、メンバーを熱く歓迎する大きな声援が飛び交った。

8月27日 特別番組放送!
NHK総合
16:20~17:05
「BLUE ENCOUNT 地元熊本に届ける想い ~もっと光を~」



MCで「ここでワンマンライブをするのが夢だった。本当にうれしい」と語る田邊さん。ギターの江口さんも「熊本史上一番楽しい」と笑顔をみせ、ファンで埋め尽くされた客席を見渡した。
熊本地震後、自分たちに、音楽に何ができるか考えた4人。たどり着いたのは、熊本に向けて「届くまでバンドをやるよ」という答えだった。「音楽は無力じゃない。音楽は人の心を温めてくれる。人と人の心をつないでくれる。熊本には音楽が必要だ」震災を乗り越えようとしている地元で、心からのエールを込めた全21曲を熱唱した。
また、8月には、メンバーの熊本への思いとその素顔に迫る特別番組が放送される。

人の動き

人口	60,345(+ 117)
世帯	23,155(+ 71)
出生	47 (-7)
死亡	34 (-13)
転入	269 (-32)
転出	165 (-39)

※6月末現在
()内は前月比

ちどりふで

「ふうー」とか「あーあ」とか、無意識にため息のような声を発してしまいます。最初は自分でも面白いと感じていたのですが、だんだん癖になって抜けなくなりました。「これじゃいかん」と、1日3つ、その日あったいいことを見つけて記録することに。

誰かにおやつをもらった、かわいい犬に会った、人にありがとと言うてもらえた、仕事がかどった、などなど。1週間続ければ前向きな思考が身につく始めるそうです。私は8日目。だらしなため息が減ったような気がします。とりあえず夏の間は続けてみよう。
他にもあると思いますので、前向きになる素敵な方法をご存じの方は、30ページ「間違い探し」のついでにぜひ教えてください。
㊦

