

# 広報こうし

September 2016  
Number 126

9



## 今月の主な話題

- 特集 声で届ける 情報とぬくもり ..... 2
- 市教育委員会 教育委員を紹介します ..... 6
- 誰かのために、何かはじめたいと思っているあなたへ  
訪問型サービスの元気応援サポーター募集 ..... 8
- 環境通信 ..... 10

## — 今月の表紙 —

弁天山のふもとで色鮮やかなヒマワリが満開を迎えていました。この場所に種をまき、心を込めて育てたのは辻区婦人会の皆さんです。日差しに負けず空を仰ぐヒマワリは、地域を明るく元気づけているようでした。

# 声

で届ける

情報とぬくもり



## 視覚障がいとは

まぶたを開けば目の前に広がる景色。しかし、物が見えることは、全ての人にとって必ずしも当たり前のことではありません。

病気や老化など原因はさまざまですが、眼鏡をかけても一定以上の視力が出ない、視野が狭くなって人や物にぶつかりやすいなど、生活に支障を来している状態を視覚障がいといいます。本を読んだりテレビを見たり、多くの人が普段当たり前のように楽しんでいることも、視覚障がいによりスムーズに行なえないことがあります。

## 音声訳ボランティア

音声訳ボランティアは、視覚障がいのある人のために書籍や雑誌、広報紙、新聞などの内容を音声にして伝えるボランティアです。

本市では平成8年、旧合志町・西合志町両町の社会福祉協議会の呼び掛けにより、音声訳を行なうボランティアグループが誕生しました。現在は「こだま」というグループ名で活動し、広報こうしや議会だより、社協だよりの音声訳を毎月行なっています。

## 目の不自由な人にまちの情報を届けたい



音声訳グループこだま  
代表 那須 末治 さん  
(泉ヶ丘)

目の不自由な人の「目の代わり」となって、まちの情報を正しく伝えることが私たちの役割です。ストレスなく安心して聞いてもらえるよう、内容のわかりやすさと聞きやすさは全員が常に意識しています。

こだまのメンバーは、音声訳の経験年数が約2年〜20年とさまざまです。言葉のアクセントやパソコンでの編集など難しいところもありますが、勉強し、互いに意見を交わしながら取り組んでいます。利用する人の「ありがとう」という言葉が原動力。読むことが好きで、一人一人が活動を楽しみながらも、誰かの役に立ちたいという思いと情熱で動いています。

音声訳について知らない人も多いと思うので、もっとたくさんの人に知ってほしい。視覚障がいのある人に限らず、高齢になつて、小さな文字を読むのがつらい人にもぜひ利用してほしいですね。

### 音声訳グループこだま

ボランティアで広報こうし、議会だより「きずな」、社協だより「ほっとライン」の音声訳を行なっています。また、グループホームなどで紙芝居の読み聞かせや、視覚障がい者協会主催の料理教室のサポートなども実施。

メンバーの中には、点字図書館で小説など年間10冊以上の音声訳をしている人もいます。



音声訳グループこだまの皆さん

## 2

### 原稿の下読み



録音の1週間前から自分の担当ページを読み込みます。内容が聞き手に正確に伝わるよう一つの言葉の意味や意図、書き手の思いを考えて音読を練習します。

次のページにつづく！



どのように読めばいいか迷ったところは互いに相談。



間違えやすい漢字は読み仮名をふるなどひとつ手間を加えます。

## 音声訳CDはこうして作っています



今回はこだま1班の皆さんが行なった広報こうし4月号の音声訳に密着！



### 役割分担・打ち合わせ

誰がどのページを読むか役割分担。打ち合わせをして目次情報をパソコンに入力します。



自分の担当ページには印を！



音声訳CD利用者  
こうづき よういち  
高月 洋一 さん (武蔵野台)

## 聞きやすい音声訳 毎月楽しみにしています

視神経委縮症で小学生のころから視力が弱く、仕事を定年退職した約14年前に視力を大きく失いました。

広報などの音声訳は約12年前から利用しています。かつてのカセットテープからCDに変わり、時間がないときも聞きたいところだけ素早く再生でき、とても使いやすくなりました。

広報こうしでは、特に毎月のイベント情報やまちの話題、俳句のコーナーなどを楽しみにしています。紙のチラシや広報紙だけではまちの情報が入りにくいので、音声訳は私たちの貴重な情報源になっています。



自宅のパソコンで音声訳CDを再生する高月さん。広報紙以外にも、専用のネットワークシステムで時代小説なども楽しんでいます



こだまの皆さんの音読は非常に上手で聞きやすく、ほかの市町村に住む友人からも褒められます。特にベテランの人たちは、全国で活躍する音声ボランティアと比べても引けをとらない聞きやすさです。雑音や間の取り方にも気を遣われているのがよく分かります。

CDは冊子の発行から間もなく送られてくるため、短い期間で録音されているのだと思います。忙しい中、温かい声で情報を伝えてくれる皆さんにはとても感謝しています。

## 3 録音



パソコンで録音を開始し(左)、読み手(右)に合図したら音読がスタート。録音中は周りの人も原稿を目で追い内容を確認。読み間違えた部分はパソコンで削除して続きを読みます。

ニッポン?  
ニホン?



発音のアクセントがおかしくないか、読み方が統一されているかなど、確認しながら丁寧に録音を進めます。

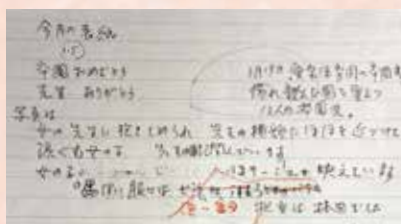
発音のアクセントは辞書などでチェック!



箇条書きの文章や図表など、書いてあることを読むだけでは伝わりにくいところもあんです。正しく伝わるよう、ひと言付け足すなど、みんなで工夫しています。



音声訳ボランティア歴20年  
もり ともこ  
森 友子 さん (泉ヶ丘)



読み手の原稿には赤インピツでメモ書きが。表紙などの大きな写真は、聞き手の頭に情景が浮かぶよう独自の解説も加えられています。



表など文章になっていないものは、読み上げる順番を変えたり内容をまとめたりして、聞き手にわかりやすいよう工夫しています。

## 音声訳CDを聞いてみませんか

市立図書館、ふれあい館、みどり館で貸し出し中です。気軽にご利用ください。

- **音声訳対象** 広報こうし、議会だより「きずな」社協だより「ほっとライン」
  - **再生機器** パソコン、MP3対応のCDプレーヤー、デジ録音図書専用ポータブルプレーヤー
- ※身体障害者手帳（視覚障がい）をお持ちの場合は、希望者に毎月CDを送ります。

## 音声訳ボランティア募集中！

こだまの皆さんと音声訳ボランティアをしてみませんか。誰でも参加できます。

- **とき**
  - ・2～3カ月ごとの当番月に、土曜日を中心に活動
  - ・勉強会は、当番月に限らず毎月第4土曜日の午後1時30分～3時30分
- **ところ** 市福祉センター みどり館（栄2371）

● **申し込み・問い合わせ先**  
市社会福祉協議会 ☎242-7007

## 熱意に驚かされます



音声訳外部講師  
やました かずえ  
**山下 一恵** 先生（菊池市）

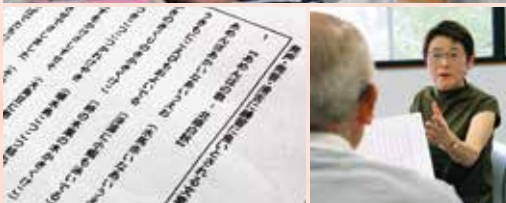
こだまの設立当初から、勉強会で音読の講師をしています。約20年もの間活動が途切れることなく続いているのは、一人一人が広報をとて

大切に、丁寧に読み込む一生懸命さを持っていて、だと思えます。勉強会では、本音で意見を言い合いながらもグループとしてのまとまりがあり、学んだことを次の録音に生かしておられます。私も皆さんの熱意と上達ぶりにドキドキしながら、毎回楽しく参加させてもらっています。聞く人の役に立てるよう、また、こだまに加入して読む楽しさに気付く人が増えるよう、これからも地域で活動の輪を広げていってほしいですね。

## 5 反省会・勉強会



CDが完成したらメンバー全員で聞き、音読の勉強会を兼ねた反省会を毎月開催。意見を出し合いながら、みんなで技術の向上に取り組んでいます。



## 4 編集・ダビング



読み間違いがないか、段落・項目・ページの間が一定の秒数空いているか、音声データが内容ごとに分類され目次通りに並んでいるかなど、細かく確認・調整します。



話し手の口の中の音、空調の音や犬の鳴き声など、雑音をできる限り取り除いて聞き手が不快にならないよう配慮。必要があれば部分的に再録音します。



編集が終わったら、専用の機械で音声データをCDに保存して人数分複製。利用者のもとへ送られます。

## 市教育委員会

# 教育委員を紹介します

▼問い合わせ先

学校教育課 総務施設班(西合志庁舎)

☎(242)1112

教育委員会は、「地方教育行政及び運営に関する法律」により、教育に関する事務を処理するため都道府県や市区町村などに設置される合議制の執行機関です。

4人の委員で構成されており、市長が議会の同意を得て任命し、任期は4年です。6月28日付けで新しい体制になりましたので、あらためて全委員を紹介いたします。



坂本 夏実 委員  
任期H25.6.28～H29.6.27



高見 博英 委員  
(教育長職務代理者)  
任期H27.6.28～H31.6.27



塚本 小百合 委員  
(新任)  
任期H28.6.28～H32.6.27



緒方 克也 委員  
任期H26.7.22～H30.7.21

## 国民年金

# 付加年金、任意加入制度のお知らせ

▼問い合わせ先

健康づくり推進課 国保年金班(西合志庁舎)

☎(242)1183

熊本西年金事務所 ☎(355)3261

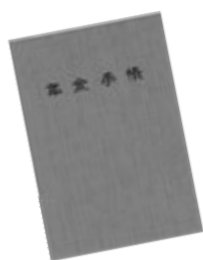
国民年金は、老後やもしものときにあなたの大きな支えとなります。

また、次のような制度を利用することで、もらえる年金額を増やすこともできます。

### 付加年金をご存じですか

毎月の保険料に付加保険料(月額400円)を合わせて納付すると、老齢基礎年金に上乗せして支給されます。

国民年金の第1号被保険者と65歳未満の任意加入被保険者が加入し、納付することができます。ただし、保険料の免除を受けている人や国民年金基金加入者は納めることができません。付加保険料の納付は申し込んだ月から必要になり、納付期限(翌月末日)までに納めなければなりません。



### 60歳から64歳の人へ 任意加入制度

老齢基礎年金は、20歳から60歳になるまで、40年間保険料を納めなければ満額を受け取ることができません。

国民年金保険料の納め忘れなどにより、保険料の納付済期間が40年間に満たない場合は、60歳から65歳になるまでの間に国民年金に任意加入して、満額の年金に近づけることができます。

任意加入の対象者は、次の全てを満たす人で、納付方法は口座振替となります。詳しくはお尋ねください。

- ①国内に住所を有する60歳以上65歳未満の人
- ②老齢基礎年金の繰り上げ支給を受けていない人
- ③20歳から60歳までの年金保険料の納付月数が480月未満の人

## 市人権フェスティバル

# 人権啓発標語・ポスター募集

▼申し込み・問い合わせ先 人権啓発教育課(御代志市民センター内)  
☎(242)1190

いじめや部落差別、高齢者に対する差別、障がい者に対する差別などさまざまな人権問題の解決や、人権尊重の社会づくりを訴える標語とポスターを募集します。

### ●応募対象 市民

### ●規格

- ①標語(規格はありません)
- ②ポスター(画用紙)
- ・四つ切(542×382mm)
- ・八つ切(382×271mm)

※文字、画材など表現方法は自由です。

### ●応募方法 郵送または直接提出

※裏面に住所・氏名・年齢・電話番号を明記してください。標語はメールでも応募できます。



昨年度の入賞作品

### ●審査・表彰

人権フェスティバル実行委員会で審査を行ない、12月10日(土)に開催する第11回人権フェスティバルで表彰し、記念品を贈呈します。

### ●その他

・作品はそれぞれ1人1点で未発表のものに限りません。どちらかだけの応募もできます。

・表彰作品は11月29日(火)～12月18日(日)までユーパレス弁天内に展示します。また来年の人権啓発カレンダーに掲載する予定です。

### ●応募期限 10月7日(金)

### ●応募先

合志市人権フェスティバル  
実行委員会事務局  
〒861-1104  
御代志1661-16  
(御代志市民センター内)  
Eメール jinken@city.koshi.lg.jp

## ユーパレス弁天プール・

# トレーニングジム利用補助券を交付します

▼申し込み・問い合わせ先 健康づくり推進課 国保年金班(西合志庁舎)  
☎(242)1183

合志市国民健康保険加入者を対象に、ユーパレス弁天のプールまたはトレーニングジムを1回200円で利用できる補助券を交付します。  
ユーパレス弁天を活用して健康づくりを始めませんか。

### ●対象 次の全てを満たす人

- ・国民健康保険に加入している人
- ・保険税滞納のない世帯の人
- ・申請時点で40歳以上の人
- ※利用できるのは本人のみ。

※国民健康保険の事業の一環のため、社会保険加入者は対象になりません。

※本年度すでに交付を受けている場合、交付している30回分の補助券の利用が確認できた場合のみ申請できます。

### ●補助券交付枚数 1人30枚

### ●補助券の有効期限 平成29年3月31日(金)

### ●申込方法

保険証と印鑑を持って、健康づくり推進課窓口でお申し込みください。

### ●申込開始

9月12日(月)

※先着200人に達した時点で終了します。



▲トレーニングジム

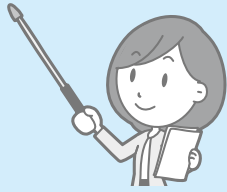


プール▶

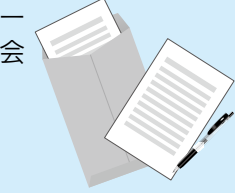


## 元気応援サポーターになるまで

①元気応援サポーター養成講座（全6回）を受講



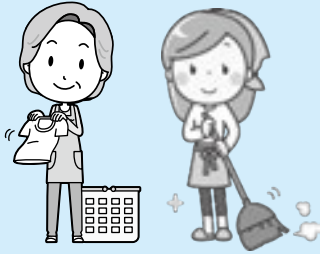
②市シルバー人材センターまたは市社会福祉協議会に登録



③元気応援サポーターとして利用者宅を訪問。掃除や買い物など日常生活に必要な行為を利用者と一緒に行なう。

### ●サポート提供時間の目安

利用者1人につき1回45分



市では、4月から介護予防・日常生活支援総合事業（以下、総合事業）を始めました。  
総合事業では、高齢者の日常生活の自立をサポートするため、利用者宅を訪問し、利用者と一緒に掃除や洗濯、買い物、調理などの生活援助を有償で行なう元気応援サポーターを募集して

います。  
・サポート対象は、平成28年4月1日以降に要支援1または2に認定された人、聞き取りにより対象と判断された人です。  
・サポート内容に、身体介護（排泄、食事介助、清拭、入浴など）は含みません。

## 誰かのために、何かはじめていたいと思っっているあなたへ 訪問型サービスの元気応援サポーター募集

▼問い合わせ先 高齢者支援課 包括支援センター班（西合志庁舎）

☎（242）1124

## 元気応援サポーター養成講座

養成講座を受講することがサポーターへの第一歩です。  
誰かのために何かしたいと思っっているあなた。地域の高齢者と交流を深めながら、元気と自立を応援しませんか。

### ●とき・内容

とき	内容
10月21日(金)	介護予防、高齢者の現状
11月25日(金)	歯科衛生士による口腔講話
11月30日(水)	サポーターの役割
12月16日(金)	認知症、ロコモティブシンドローム
平成29年 1月25日(水)	対人マナー、緊急時の対応
平成29年 1月27日(金)	管理栄養士による栄養講話

※開催時間はいずれも午後1時30分～3時

- ところ ユーパレス弁天  
2階トレーニング室
- 持ってくるもの  
室内履き、タオル、筆記用具、飲み物

### ●受講料 無料

### ●申し込み先

ユーパレス弁天 トレーニング室  
佐々木

☎（348）2626

### ●申込期限 10月7日(金)

※講座終了後、元気応援サポーターとして活動する場合は、市シルバー人材センターまたは市社会福祉協議会への登録が必要になります。







# 人権教育シリーズ②

市では人権教育の推進のため、さまざまな活動や啓発に取り組んでいます。ここでは、取り組みの内容や情報を定期的にお知らせしていきます。

## 西合志中学校の取り組み

### 自分を語る取り組み

西合志中学校では「不合理や差別を見抜き、ともに立ち上がるなかまづくりをすすめよう」のテーマのもと、いろいろな機会を捉えて自分の思いや気持ち語る取り組みを行なっています。ここでは、昨年度の取り組みをいくつか紹介します。



1年生のクラスミーティング

1年生は、5月31日～6月2日に実施した芦北での集団宿泊教室でクラスミーティングを行ないました。自分がうれしかったことやつらかったこと、みんなに知ってほしいことなどを一人ずつ発表し、それを聞いた級友が感想

や意見を述べていきました。名前のことや体のことで嫌なことを言われた経験や家族のことを語る子もいて、生徒たちは今まで以上に互いを理解し、つながりを深めることができました。

2年生は、1学期に家族の仕事の聞き取りとつづり、2学期に「水平社宣言(※)」の学習に取り組み、学んだことと自分を重ね、つづったものを全員が発表。感想や意見を述べていました。3年生は今までの自分を見つめ直し、これからどう生きていきたいかを語り合いました。

この取り組みを通して、卒業してもつながり合い、誰かに何かあったときはすぐに寄り添うことができるようになります。

### ※水平社宣言

自らの力による差別からの解放と、人間としての平等と自由の獲得を目指した宣言。1922年、全国水平社設立の際に出された。

### 現地学習

1年生は5月に水俣病資料館を、9月に菊池恵楓園を訪れ、語り部から話を聞きました。差別する心のみにくさや、差別に負けずに生きる素晴らしさを学ぶことができました。

また、1年生で農業体験、2年生で職場体験、3年生で福祉体験と、全学年で体験学習を行ないました。地域の皆さんとの触れ合いを通して、ふるさとを愛する心、人への優しさや、人を尊敬する気持ちを学びました。これらの体験は、これから生徒たちの生きる糧になるのではないのでしょうか。

### 校内人権集会

2学期は、市の共通教材を学習しました。1年生は「洪染一揆」、2年生は「水平社創立と西光万吉」「沖縄学習」、3年生は「43項目の質問状」「統一応募用紙」の学習に取り組みました。差別をなくす生き方や解放の歴史に学び、自分を振り返り自分の生き方を考えるものです。

これらの学習を受け、12月には校内人権集会を実施。それぞれの学びから考えたことを伝え合いました。校内人権集会を終えた生徒の感想を紹介します。

「1年生は洪染一揆で学んだことや一人ひとりがこれから何に気をつける

かを発表しました。私も相手が傷つかないような言葉を使っていきたいと思いました。また、先輩たちの発表を聞いて、自分たちも学年が上がるにつれて、一人のために立ち上がれるような人になりたいと思いました。これからは、言葉だけでなく、行動に移せるようになりたいと思います。」



福祉施設での高齢者体験学習  
3年生



校内人権集会ではそれぞれが学び考えたことを伝え合いました

### 人権教育子ども学習会

合生文化会館で差別をなくす人権教育子ども学習会を行なっています。これは市教育委員会の主催で行なわれており、「生徒たちが差別やいじめに気付き、なくしていくために行動する力」を身に付けることが目的です。

この学習会では、差別に気付き、なくす力をつけるための人権学習、教科の学習、なかまづくりのためのレクリエーションなどを行なっています。

# 環境通信



▼問い合わせ先 環境衛生課(台志庁舎)

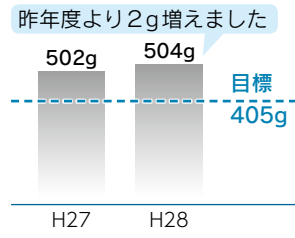
☎(248)1202

FAX(248)1196

Eメール kankyo@city.koshi.lg.jp

燃やすごみの量を減らしましょう

## 1人1日当たりの燃やすごみの量(4~6月)



4月～6月までの1人1日当たりの燃やすごみの量は、昨年度同時期と比べて2g増えました。地震の影響でごみの排出量が増えています。さらに意識してごみを分別しましょう。



適正処理困難物の処理は購入店や処理業者に依頼を

車の部品やがれきなど、処理工場で処分できないごみがあります。これらは適正処理困難物といい、ごみステーションに出すことも、東部清掃工場や環境美化センターに持ち込むこともできません。処分の際は、購入した店に引き取ってもらうか、廃棄物処理業者に処理を依頼する必要があります。

### ●適正処理困難物の一例

- 車の部品(バッテリーなど)
- 石、砂、土
- 家屋解体による廃材、瓦、ブロック、タイルなど
- 塗料缶、オイルなどの入っていた空き缶など
- 未使用の花火、プロパンガス用のガスボンベ

## 「音」への気配り忘れずに

日常生活で生じる音が近隣トラブルの原因になっていきます。同じ音であっても、全くと気にならない人もいれば不快に感じる人もいます。

一人一人の気遣いや気配りでトラブルを防ぎましょう。

### ●音はひかえめに

ドアや窓の開け閉めにはちよっとした気配りを。大声での長話も控えましょう。

### ●深夜、早朝は特に注意

深夜や早朝など静かな時間帯には音がよく響きます。このような時間帯の活動には一層の気配りが必要です。



### ●ペットの鳴き声

ペットの習性を知り、しつけをしつかり行なうことが重要です。しつけがうまくできないなど、ペットの困りごとは最寄りの動物病院までご相談ください。

## きれいな川づくり 河川清掃活動

7月23日、市民や企業、市職員などの有志約300人が塩浸川と上生川の清掃を行いました。

これは、「くまもと・みんなの川と海づくりデー」に伴う県下一斉清掃活動として毎年行なっているものです。

梅雨明けのさわやかな青空の下、参加者は早朝から草刈りやごみ拾いに汗を流し、軽トラック1台分のごみを集めました。きれいな川を維持するため、これからも取り組みを続けます。



上生川での清掃

## 第30回動物愛護祭り

動物愛護祭りでは、動物の愛護と適正な飼養について関心と理解を深めるため、さまざまなイベントを行います。

●とき 9月22日(木)・祝  
午前9時～午後2時

### ●ところ

農業公園カントリーパーク

●内容 動物慰霊祭、盲導犬の理解・啓発、長老犬表彰、動物用品販売、警察犬・災害救助犬の模範演技、動物ものまね芸芸大会、高校生動物愛護主張、動物愛護図画表彰と展示、譲渡会、犬とのふれあいコーナー、音楽でつながる「人と動物のふれあい」など

### ●問い合わせ先

菊池保健所 衛生環境課

☎0968(25)4135



## 大切な愛犬の健康管理

### 秋の狂犬病予防 集合注射



狂犬病予防法により、犬を飼う場合は市への登録と年1回の狂犬病予防注射が義務付けられています。

9月下旬に通知はがきを送付しますので、お持ちのうえ会場にお越しください。

なお、今回の対象は、本年度予防注射をしていない犬に限ります。

5月に市が実施した注射、または動物病院での注射が済んでいる犬は受ける必要はありません。

犬の登録をしていない人は、会場でも受け付けます。犬が死亡している、または人に譲り渡している場合は環境衛生課にご連絡ください。

犬の登録をしていない人は、会場でも受け付けます。犬が死亡している、または人に譲り渡している場合は環境衛生課にご連絡ください。

### ●犬の登録・狂犬病予防集合注射会場

	とき	ところ
10月8日(土)	午前 9時～ 9時40分	須屋市民センター 黒石市民センター
	午前10時～10時40分	西合志庁舎（正面玄関前） 泉ヶ丘市民センター
	午前11時～11時30分	野々島公民館 市商工会支所
	午前11時40分～正午	合生文化会館 みどり館西側駐車場

### ●料金

- ・注射料 2,600円
- ・注射済票 500円
- ・登録料 3,000円  
(すでに登録している犬は不要)



### リサイクルボードを 活用しませんか

ご家庭に、まだ使えるけれど不用になった日用品や家具などはありませんか。無償で譲りたい物、もらいたい物をリサイクルボードに登録し、紹介されています。市を通じて譲渡が決まったら、譲りたい人からもらいたい人へ直接引き渡しを行います。

リサイクルボードを利用して地域の人に譲ったり、譲ってもらったりすることで、物を大切に使いましょう。

### ●ポイント

- ・保育園・幼稚園の制服や通園バッグなど、短期間しか利用しないものはニーズが高いようです。
- ・写真をつけると、互いに安心して取り引きできます。

### ●申込方法

申込書を環境衛生課、西合志庁舎総合窓口課、須屋支所、泉ヶ丘支所のいずれかにお持ちください。  
※メールやファクスでも受け付けています。



「譲ります」例  
ダイニングテーブル用椅子

### ●譲ります

1	ダイニングテーブル用の椅子 4脚
2	本棚（幅90・高さ180・奥行30cm）
3	合志中学校柔道着
4	ベビータンス（幅88・高さ130・奥行46cm）
5	ランドセル

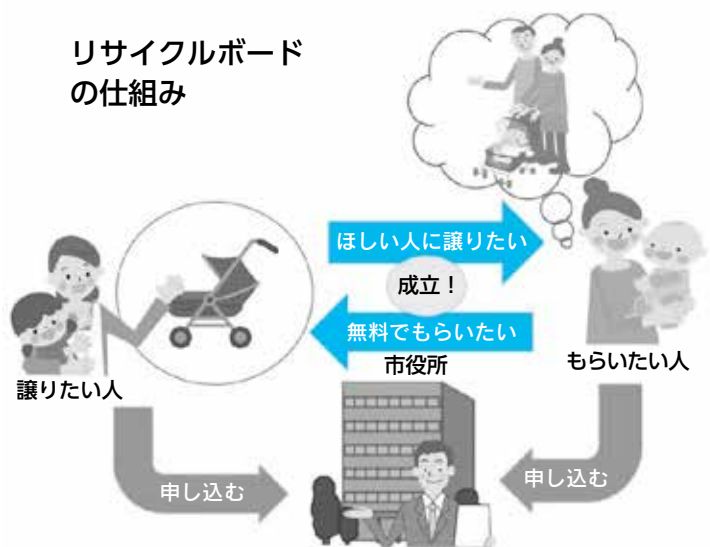
平成28年8月25日現在

### ●もらいたい

1	こいのぼり
2	合志中学校通学用道具（女子用）
3	西合志南中学校制服（女子用）
4	シルバーカー
5	ベビーカー

平成28年8月25日現在

### リサイクルボード の仕組み



上記以外にも「譲ります」「もらいたい」品物があります。詳しくは市ホームページをご覧ください。  
市ホームページ ⇒ 「リサイクルボード」のバナーをクリック！

## 犯罪や非行を防止し 立ち直りを支える地域のチカラ

7月15日、市内の各中学校で、保護司会・更生保護女性会の会員などがあいさつ運動と社会を明るくする運動の啓発用品の配布を行ないました。

社会を明るくする運動は、国民が犯罪や非行のない安全で安心な地域社会を築こうとの趣旨で行なわれている全国的な運動で、7月を強調月間としています。

犯罪や非行のない明るい社会づくりのため、市民の皆さんのご理解・ご協力をお願いいたします。



合志中学校での啓発活動に取り組む会員の皆さん

## 市企業連から子どもたちへ 夏のイベントチケットを贈呈

7月15日、市企業等連絡協議会から熊本天使園と母子寡婦連合会に、子ども向けイベント「ウォーターパーク水かけ祭り」のチケットが贈呈されました。

これは同協議会が行なっている支援活動の一つです。贈呈式では、萩尾一雄協議会会長がチケットを贈呈。天使園の椎山キヌ子事務局長と母子会の宮田美野枝会長は「子どもたちの喜ぶ姿が目に見えます」とお礼の言葉を述べました。



左から椎山事務局長、宮田会長、萩尾会長

## 渡邊技研が初出場で初優勝 第47回城北地区軟式野球大会

7月24日、阿蘇市で行なわれた第47回城北地区軟式野球選手権大会で、本市代表として出場した渡邊技研が初出場で初優勝に輝きました。

この大会は、阿蘇、山鹿、玉名、菊池地域の各支部で予選を勝ち抜いた代表チームが出場する大会です。7チームがトーナメントで対戦。渡邊技研は3試合中2試合を7点差で勝利し、決勝では阿蘇市のNOKを相手に1点差で優勝を勝ち取りました。



次の大会でも上位入賞を狙います

## 住みよい地域をつくりたい 測友会が道路の清掃ボランティア

7月16日、菊池地域の測量会社有志でつくる測友会の会員20人が、清掃ボランティアを行ないました。同会は住みよい地域づくりに貢献しようと平成20年から毎年清掃活動に取り組んでいます。

ことしは熊本地震の影響で復旧作業など多忙な業務に追われていましたが、「こんな時だからこそ」と恒例行事をいつも通り実施。市道・井出筋線周辺に生い茂った雑草を刈り、見通しのいい景観にしました。



道路沿いの雑草を刈り取る測友会の皆さん

## 平和への誓いを新たに 合志市戦没者追悼式

7月31日、木村葬祭菊南斎場で平成28年度合志市戦没者追悼式を開催しました。

遺族会会員をはじめ約160人の参列のもと、荒木市長が式辞、吉永議長、坂本遺族会会長が追悼の辞を述べました。また、ことしは戦争の記憶を若い世代に受け継ぐことを目的として、児童・生徒からの献花も行なわれました。会場の一人一人が戦没者の冥福を祈り、追悼の誠を捧げ、平和への誓いを新たにしました。



祭壇の前で式辞を述べる市長

## 野球ができることに感謝 合志市フューチャーズが全国大会出場

7月22日から26日、和歌山県で開催された第21回高野山旗全国学童軟式野球大会に、学童野球チーム合志市フューチャーズが県代表として出場しました。

開会式ではキャプテンの庄野琳乃介さん（辻）が選手宣誓し「熊本地震後も野球ができることに感謝したい」と述べました。試合結果は惜しくも2回戦敗退でしたが、子どもたちは大会を通じて得た技術や仲間との絆を胸に、次の試合に向けて決意を新たにしました。



これからも頑張ります！

## 震災にも夏の暑さにも負けず 合志市子ども会スポーツ大会

7月30日、市総合運動公園と合志南小学校体育館で合志市子ども会スポーツ大会を開催しました。

大会には、ソフトボール6チーム、ビーチボールバレー39チームが出場。総勢333人の子どもたちが真夏の暑さに負けない熱戦を繰り広げました。各部門の優勝チームは次のとおりです。

なお、ビーチボールバレー女子の部で優勝した花組（第一子ども会）とソフトボールチャンピオンシップの部で優勝した群イーグルス（群子ども会）は、8月21日に長洲町で行なわれた県大会に市代表として出場しました。

### 各部門優勝チーム

#### ビーチボールバレー

- ・女子の部 花組（第一子ども会）
- ・男女混合 East Kids A（東区子ども会）
- ・フレンドシップ KURODAN（黒石団地子ども会）
- ・ちびっこ スマイル新みず（新開・みずき台子ども会）

#### ソフトボール

- ・チャンピオンシップ 群イーグルス（群子ども会）
- ・フレンドシップ チーム黒団（黒石団地子ども会）



## 子どもも大人も楽しんだ 野々島・合生コミュニティ夏祭り

8月6日に野々島公民館で、同20日に西合志第一小学校で、それぞれ野々島コミュニティと合生コミュニティの夏祭りが開催されました。

野々島では子どもたちによるスイカの早食い競争や、地区対抗の綱引き大会に歓声が上がりました。合生ではくまモンとヴィーブルくんが登場し、くまモン体操を披露。中盤では、西合志第一小の子どもたちが和太鼓演奏とドラえもん音頭で会場を盛り上げました。



◀スイカの早食い競争に挑む子どもたち



▶ドラえもん音頭を踊る西合志第一小の子どもたち

## 暑さに負けず清掃活動 肥後大津たばこ販売協同組合

8月3日、肥後大津たばこ販売協同組合が、たばこの吸い殻拾いなどの清掃活動を行ないました。同組合は地域貢献の一環として4市町村を回りながら、菊池地域と西原村、南阿蘇村で年8回程度の環境美化活動に取り組んでいます。

この日は組合員10人が参加。暑い日差しの下、午前中に合志庁舎周辺と日本たばこ産業付近を清掃。午後は菊陽町に移動し、ごみ拾いに汗を流しました。



暑い中集まった肥後大津たばこ販売協同組合の皆さん

## 交通安全を祈願して 須屋小屋地蔵まつり

8月23日、堀川区で須屋小屋地蔵まつりが開催されました。明治時代から続くこの祭りは、交通安全祈願と地域住民の交流を目的に毎年行なわれています。

会場の一角には、お地蔵さんとともに茅の輪も設置され、たくさんの親子づれがお参りのために列をつっていました。歩行者天国となった通りでは、多くの人が見守る中、地域総踊りや子どもみこしが通りを練り歩き、祭りを一層盛り上げていました。



元気な掛け声を上げてみこしを担ぐ子どもたち

## 笑顔で住民交流 すずかけ台でそうめん流し

8月20日、すずかけ台の住民交流サロンでそうめん流しが行なわれました。これは、地域住民の交流の場になればと区が毎年開催しているものです。

子どもから高齢者まで、地域住民約70人が参加。約5mの台を2本並べ、そうめんやキュウリ、ミニトマトを流しました。お椀を片手に「今か今か」とそうめんを待つ子どもたち。そうめんが流れてくると一生懸命箸でつかみ、おいしそうにほお張っていました。



会場には子どもたちの楽しそうな声が響きました

## 100歳おめでとうございます

8月に満100歳を迎えた古庄明治さんに、市長からのお祝い状とお祝い金が贈られました。



**古庄 明治さん**

大正5年8月11日生

※本人のご希望により写真は掲載していません。

## 目指せ！オリンピック出場 全日本ジュニアテコンドー選手権

8月19日、西合志中3年の岩下優人さんと合志中1年の白石光さんが、長野県で行なわれた全日本ジュニアテコンドー選手権大会の結果報告のため市長を訪問しました。大会では、県代表として共に中学生男子57kg級に出場した二人。熊本県勢対決となった準々決勝では、白石さんが勝利を収めて3位に入賞しました。

今後は「オリンピックを目指したい」と岩下さん。白石さんは「全国優勝を狙いたい」と目標を語りました。



岩下さん(左)と白石さん(右)

## 食べ物の大切さを伝えたい 保育士さんが生ごみリサイクルに挑戦

8月1日、こうしおんがく保育園で、「生ごみは宝物！」と題した生ごみリサイクルのインストラクター養成講座を開催しました。これは、食べ物の大切さとごみのリサイクルについて学び、保育園などで生ごみを使った土づくりに取り組んでもらおうと、市内8園の保育士を対象として菊池環境活動協議会と市が企画したものです。

NPO法人大地といのちの会の吉田俊道理事長が、生ごみリサイクルの土で作った元気な野菜を食べて健康な体をつくる「循環」と「命」について講演。その後、園児と一緒に生ごみを使った土づくりを実演し、野菜くずで育つ菌の働きをわかりやすく説明しました。

最後は保育士代表として、栄保育園の下村優花先生が別の園児を対象に実演。吉田理事長の説明を手本にして、子どもたちが興味を示しそうな言葉を選び、生ごみが土に生まれ変わる仕組みについて話しました。

反省会では、「菌を“菌ちゃん”と呼ぶ吉田先生の工夫に驚いた」「子どもたちが直感的に理解できるように工夫していきたい」「園に帰ったら早速取り組んでみたい」など、反省点や意気込みを語る声が聞こえました。



①③吉田理事長の話に興味津々の子どもたち ②下村先生が実践 ④野菜くずを土に混ぜる子どもたち ⑤多くの意見がでた反省会

# インフォメーション



## お知らせ



### 災害救助法に基づく住宅の応急修理制度

熊本地震で被災した住宅に対して、日常生活に不可欠な部分の応急修理費を、一定の範囲内で補助しています。

これまでは全壊、大規模半壊、または半壊した「居住している住宅」の応急修理が対象とされていましたが、当面の住まいを確保するという観点から対象が拡大されました。なお、支払い済みの修理は対象になりません。詳しくはお尋ねください。

#### ▼追加された補助対象

- ①住家と同じ敷地内にあり、一体的に利用されてきた納屋・倉庫などの修理代
  - ②住家と同じ敷地内に設置するユニットハウスやコンテナハウスなどのリース料
- ▼申し込み・問い合わせ先  
都市計画課 都市計画班  
(西合志庁舎)

☎(242)1104

### 認知症カフェ

認知症の人やその家族が気軽に集い、ゆったりとした雰囲気でお茶を飲みながらおしゃべりを楽しむ場です。

一人で悩まず、介護をしている仲間にも気持ちを打ち明けてみませんか。

- ▼とき 9月21日(水) 午後2時～3時30分
- ▼ところ ふれあい館

- ▼対象 認知症の人、認知症の人を介護している家族など
- ▼参加費 100円
- ▼申し込み・問い合わせ先 市社会福祉協議会 地域福祉課(ふれあい館) ☎(242)7000

### 認知症家族のつらい

認知症の症状から起こるさまざまな行動に困惑したり、対応に悩んでいることはありませんか。

一人で悩まず、同じ介護をしている仲間と語り合いませんか。

- ▼とき 9月27日(火) 午後1時30分～3時
- ▼ところ ふれあい館

- ▼対象 認知症の人を介護している人、家族が認知症と診断された人
- ▼内容 意見交換、専門職による相談
- ▼参加費 無料
- ▼申し込み・問い合わせ先 市社会福祉協議会 地域福祉課(ふれあい館) ☎(242)7000

### 高齢者・障がい者の人権あんしん相談

- 暴行や虐待など、高齢者や障がいのある人をめぐるさまざまな人権問題解決のため、人権擁護委員と法務局職員が電話相談を受け付けています。
- ▼とき 9月5日(月)～11日(日) 午前8時30分～午後7時 ※土日は午前10時～午後5時
- ▼内容 高齢者・障がい者への虐待、差別、偏見など人権問題
- ▼電話相談(ナビダイヤル) ☎0570(003)110
- ▼問い合わせ先 熊本地方法務局 人権擁護課 ☎(364)2145

### 吹き付けアスベストに関するアンケート調査を実施します

県では、吹き付けアスベストを使用した建築物の把握と今後のアスベスト対策の基礎資料収集のため、建築物のアスベスト使用実態調査を行います。

- 対象となる建築物の所有者にアンケートを送付します。
- ▼実施期間 9月～11月
- ▼調査方法
  - ・アンケート調査
  - ・現地調査(外観調査)
  - ・現地調査(訪問調査)
- ▼対象建築物 戸建住宅以外の鉄骨造や鉄筋コンクリート造などの建築物
- ▼問い合わせ先 県建築課 安全推進班 ☎(333)2535

### 全国一斉 法務局休日相談所

さまざまな相談に法務局職員、公証人、司法書士、土地家屋調査士、人権擁護委員が無料で応じます。予約優先です。

- ▼とき 10月2日(日) 午前10時～午後3時

- ▼ところ 熊本地方法務局 4階会議室(熊本第2合同庁舎内)
- ▼内容 相続、遺言、不動産登記、戸籍、供託、人権に関することなど
- ▼申し込み・問い合わせ先 熊本地方法務局 総務課 ☎(364)2146

### 平成28年度排水設備工事責任技術者資格認定試験

- ▼とき 11月13日(日) 午前9時30分～11時30分
- ▼ところ 熊本学園大学 (熊本市中央区大江2-5-1)
- ▼試験案内配布 9月1日(木)～
- 上下水道課(合志庁舎)
- ▼申込期間 9月5日(月)～30日(金) 午後5時
- ※郵送は9月30日(金)消印有効
- ▼受験費用 5,000円
- ※希望者には講習会を行います。(有料)詳しくはお尋ねください。
- ▼申し込み・問い合わせ先 公益財団法人 熊本市上下水道サービス公社 ☎(288)7362





平成28年度  
熊本県調理師試験

- ▼試験日 12月11日(日)
- ▼会場 熊本県立大学(熊本  
市東区月出3-1-100)
- ▼受験資格 中学校卒業程度  
の学歴を持ち、飲食店や給食  
施設などで2年以上調理業  
務に従事した経験のある人
- ▼願書配布 各保健所、県健  
康づくり推進課などで配付  
しています。
- ▼願書受付
- 9月26日(月)～30日(金)
- ▼提出先 菊池保健所
- ▼問い合わせ先  
県健康づくり推進課  
☎(099)2252

第20回民謡の集い

- 菊池恵楓園盲人会主催のイ  
ベントです。入場無料。申し  
込みは必要ありません。
- ▼とき 10月20日(木)  
午後1時～
- ▼ところ 菊池恵楓園恵楓会館
- ▼出演者 成世昌平、高崎裕  
士、高橋キヨ子、他
- ▼問い合わせ先  
菊池恵楓園 盲人会館  
☎(248)1131  
内線250

第10回合志市文化祭  
出来るしこ文化祭

- 熊本地震でヴィーブルが被  
災したため、こしは会場を  
変更して開催します。
- ▼とき 10月14日(金)～16日(日)
- ▼ところ ユーパレス弁天
- ▼内容 書道、絵画、木工作  
品、陶芸、日舞、プールサ  
イドフラダンスなど
- ▼問い合わせ先  
市文化協会 難波  
☎090(9154)7591



募 集



好評につき第2弾!  
元気アップ教室受講者募集

- 頭と体の元気づくりをした  
い人、今よりもっと元気になり  
たい人を対象に、介護予防の  
ための運動教室を開催します。  
運動習慣を身に付け、健康  
づくりと認知症予防に取り組  
んでみませんか。
- ▼とき 10月6日(木)～

平成29年1月5日(木)  
午前10時～正午  
(毎週木曜日・全12回)

- ※毎月第2木曜日は会場が休館  
のため金曜日に実施
- ▼ところ ユーパレス弁天  
(2階トレーニング室)
- ▼内容 貯筋トレーニングや  
コグニサイズ(認知症予防  
と運動を組み合わせたもの)  
※送迎はありません。
- ▼対象 65歳以上で運動制限  
の無い人(今まで受講した  
ことが無い人)
- ▼定員 先着25人
- ▼参加費 1回200円
- ▼持ってくる物  
運動靴、筆記用具、タオル、  
飲み物
- ▼申し込み・問い合わせ先  
高齢者支援課  
包括支援センター班  
☎(242)1124

子ども歴史・科学体験教室  
古代の土器を作ってみよう

- 古代の人々と同じように粘  
土で形を作り、火を起こし、  
たき火による野焼きで土器づ  
くりに挑戦します。  
古代へタイムトラベルした  
気分になる楽しい体験です。
- ▼とき・ところ  
①土器づくり

9月24日(土) 午前9時～正午  
三つの木の家  
②火起こし・土器焼き  
11月26日(土) 午前9時～正午  
ヴィーブル東側 農地

- ▼対象  
2日とも参加できる市内小  
学生(24人)
- ※1～3年生は保護者同伴
- ▼参加費 50円(材料代)
- ▼申込方法 電話申し込み
- ▼申込期限  
9月16日(金) 午後5時
- ※申込み多数の場合は抽選
- ▼申し込み・問い合わせ先  
生涯学習課 生涯学習班  
(ヴィーブル)  
☎(248)5555



火を起こして土器を焼きます

第2回ふるさと探訪  
まちめぐりバス参加者募集

市文化財マップに載ってい  
る「文化財散策コース」のう  
ち旧西合志の2コースを巡り

ます。縄文時代の遺跡や古  
墳、神社など郷土の文化財再  
発見の旅に出掛けませんか。  
散策コースを歩きますの  
で、運動靴や歩きやすい服装  
でお越しください。

- ▼とき 10月12日(木)  
午前9時～午後3時30分
- ▼集合  
ヴィーブル  
(午前9時集合)
- ・御代志市民センター  
(午前9時20分集合)
- ▼対象 市民(30人)
- ※応募多数の場合、初めての  
参加者を優先して抽選
- ▼参加費  
700円程度(昼食代)
- ▼申込方法 電話申し込み
- ▼申込期限  
9月30日(金) 午後5時
- ▼申し込み・問い合わせ先  
生涯学習課 生涯学習班  
(ヴィーブル)  
☎(248)5555



**おやこ料理教室  
参加者募集**

▼とき 10月2日(日)

午前9時30分～午後1時

▼ところ

ふれあい館 栄養指導室

▼内容 調理実習・試食

▼対象 小学生とその保護者

▼募集人数 先着12組

▼参加費 1人100円

▼持ってくるもの

エプロン、三角巾、マスク、子ども用包丁(持っている人)

▼申込期間

9月12日(月)～23日(金)

※電話でお申し込みください。

▼申し込み・問い合わせ先

市食生活改善推進員協議会  
(健康づくり推進課内)  
☎(242)11833



▶栄養バランスを考えた献立です  
(写真は昨年の料理)

**菊池広域連合消防本部  
救命講習会**

定期普通救命講習を開催します。突然のけがや病気など、いざというときに大切な命を守るため、応急手当を学んでみませんか。

▼とき・ところ・定員

とき	ところ	定員
10月12日(水) 12月7日(水)	消防本部 (菊陽町大字原水7-1)	20人
10月26日(水) 11月22日(水) 12月21日(水)	西消防署 (合志市合生4107-1)	30人
11月9日(水)	北消防署 (菊池市赤星2080)	

※時間はいずれも午前9時～正午

▼申し込み・問い合わせ先

菊池広域連合消防本部  
警防課救急係  
☎(242)9349  
平日 午前9時～午後5時



**55歳からのお仕事支援  
受講者募集**

55歳以上の求職者を対象に、無料の講習会を開催します。受講してステップアップしてみませんか。

▼とき・ところ・内容

講習(定員)	講習期間	申込期限	会場
農業スタッフ (20人)	10月12日(水) ～14日(金) (3日間)	10月3日(月)	玉名市民会館 会議棟 (玉名市岩崎 152-2)
小型車両系 建設機械運転 (20人)	10月20日(水) ～21日(金) (2日間)	10月11日(火)	コベルコ教習所(株) 熊本教習センター (大津町室北出口 1390-1)

※原則、1人1講座。開催日までにハローワークの求職登録が必要です。

※定員に満たない場合は申込期限後も受け付けます。

▼申し込み・問い合わせ先

熊本県シルバー人材センター連合会  
☎(312)33310

**くまもと  
健康づくり応援店募集**

県民の健康づくりを支援する「くまもと健康づくり応援店」を募集しています。

応援店には指定書やのぼり旗を交付し、県のホームページでお店をPRします。

▼対象

飲食店、弁当・総菜店など

▼応募要件 栄養成分表示やヘルシーなメニューの提供など、全9項目の中から取り組む項目を選び実施すること

▼応募期限 10月31日(月)

▼申し込み・問い合わせ先

県健康づくり推進課  
☎(333)2252

**農地を貸したい人・  
借りたい人を募集**

農地中間管理機構(熊本県農業公社)では、農業経営を縮小する人などから農地を借り受け、担い手農家などへの貸し出しを行なっています。

「担い手農家に農地を貸したい」「新たな農地があれば借りたい」という人はご相談ください。

▼問い合わせ先

県農業公社  
☎(213)1234

**菊池都市医師会立  
看護高等学校生徒募集**

▼課程・学科

医療高等課程・准看護科

▼修業年限 2年(昼)

▼受験資格

中学校卒業以上

(本年度卒業見込みを含む)

▼募集人数 40人

▼受験料 10,000円

▼受付期間

10月3日(月)～26日(水)

午後5時必着

▼入学試験 11月9日(水)

午前・学科試験

午後・面接

▼試験科目 国語、社会、数学または英語(選択)、面接

▼合格発表 11月14日(月)

▼申し込み・問い合わせ先

菊池都市医師会立  
看護高等学校  
☎0968(25)2182  
ホームページ  
<http://www.kikuchi-med.or.jp>



日本縦断ごころ旅2016秋  
ふるふるの風景とエピソード募集

テレビ番組「日本縦断ごころ旅」は、ごころの中にある思い出の場所や風景と、その場所にまつわる個人のエピソードを紹介する番組です。

あなたの心の風景やエピソードを手紙にてお寄せください。俳優・火野正平さんが、視聴者の手紙をもとに地域を訪ね、地元の人と触れ合いながら旅をします。

**▼募集内容** 何気ない風景、思い出の風景、忘れられない風景、音の記憶と重なる情景など、あなたの心に残る風景と、それにまつわるエピソード

**▼応募方法** 封書、はがき、ファクスを送るか番組ホームページからご応募ください

**▼応募先**  
〒150-8001  
NHK「ごころ旅」係  
FAX 03(3465)1327  
ホームページ  
<http://www.nhk.or.jp/kokorabi/>

**▼応募期限** 10月17日(月)必着

**▼熊本県の放送予定**  
11月28日(月)～12月2日(金)  
平日 午前7時45分～7時59分  
午後7時～7時29分

NHK・BSプレミアム  
※土日再放送

午前11時～午後12時28分

**▼問い合わせ先**

NHKふれあいセンター  
☎0570(066)066  
☎050(378)5000



菊池少年自然の家  
親子deキャンプ参加者募集

焼杉の表札作りや、栗拾いをして栗ご飯などの野外炊飯を行います。家族で秋の味覚と自然を満喫しませんか。

**▼とき** 10月1日(土)～2日(日)

**▼ところ**  
菊池少年自然の家・菊池観  
光中村栗園

**▼対象** 先着15家族  
※電話でお申し込みください。

**▼参加費**  
大人 2,500円  
小・中・高校生 2,000円  
未就学児 1,700円

**▼申込期間**  
9月10日(土)～17日(日)

**▼申し込み・問い合わせ先**  
菊池少年自然の家

☎0968(27)0066

障がいのある人を対象とした  
職業訓練生募集

職業訓練で障がいのある人の就職、雇用継続を支援します。詳しくはお尋ねください。

**▼科目** ビジネス会計実践科  
(熊本校)

**▼とき** 11月1日(火)  
～平成29年1月31日(火)

**▼ところ**  
(有)システムランド  
(熊本市中央区紺屋今町1-5)

**▼内容** 簿記、電子会計の知識、パソコンでの文書・帳票作成、集計・分析の実践スキル習得など

**▼対象** 身体障がい、うち上肢・下肢・内部障がい、精神障がい、難病のある人

**▼募集人数** 7人

**▼受講料**  
テキスト代9,400円程度

**▼申込期限** 9月30日(金)

**▼申込先**  
ハローワーク菊池

☎0968(24)8609

**▼問い合わせ先**  
県立高等技術専門学校  
☎(378)0121



ユーパレス 弁天

第14回 神楽の宴

ことしも大分県佐賀関の馬場子ども神楽が、大人顔負けのダイナミックな踊りを披露します。また、本市の黒石子ども神楽による舞いも披露されます。

- とき 9月10日(土) 午後3時30分～7時30分
- ところ 大広間ステージ

弁天シェイプアップ教室

ウォーキングやダイエット中のおやつ作り、リンパコンディショニングなどを実施。また、スマホを利用して、あなたの食事や運動を運動指導士や栄養士がサポートします。

- とき 9月24日(土)、10月8日(土)、10月22日(土)、11月5日(土)  
計4回 午後1時～3時
- 料金 5,000円(4回分)
- 定員 先着10人
- 申し込み先 トレーニングジム

●営業時間

温泉……………午前10時～午後11時  
プール……………午前10時～午後9時  
トレーニングジム…午前10時～午後9時  
(日曜日は午後7時まで)  
レストラン……………午前11時～午後9時  
(平日午後2時30分～5時は準備)



Facebook

野々島 2441-1 ☎348-2626

ホームページ <http://www.u-benten.jp/>



回数券の日 9月 1日(木)、15日(木)  
18日(日)、25日(日)



休 休館日 9月8日(木)

# 図書館だより

## 新着本

### 新刊お薦め ★★★



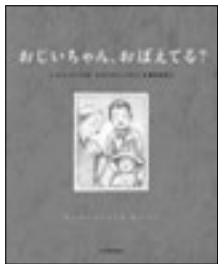
#### 18歳選挙権ガイドブック

川上 和久 著  
講談社 刊

平成27年6月、公職選挙法等の一部を改正する法律が公布され、選挙権年齢が満18歳以上に引き下げられた。選挙権年齢の変更は、昭和20（1945）年に「25歳以上の男子」から「20歳以上の男女」となり、

年齢の引き下げと女性の参政権が認められて以来、70年ぶりとなる画期的な出来事だ。

政治学のベテラン教授が写真と図表をふんだんに使いながら民主主義の歴史をひもとき、18歳選挙権の本質をわかりやすく解説。選挙と民主主義について考えるための、とりわけ若い有権者に読んでほしい一冊。



#### おじいちゃん、おぼえてる？

フィル・カミングス 著  
光村教育図書 刊

「もしも、身近な人が認知症になってしまったらどうしよう…」そんな不安を抱いたことはないだろうか。

認知症のため、施設にいるおじいちゃんのお見舞いにお父さんと訪れた孫娘。

「きょうは、おじいちゃん、わたしのこと わかるかな？」

「ねえ、わたしのこと おぼえてる？」

「ねえ、おじいちゃん、わたしのことおぼえてる？」

自分のことを忘れてしまったおじいちゃんとの切ないやりとり。しかし、一緒に作った新聞帽子の思い出を通して、おじいちゃんに少しずつ変化が。

認知症のおじいちゃん向き合う孫娘の成長をさわやかに描いた絵本。

## 一般書



富士山大噴火と阿蘇山大爆発	巽 好幸	著
もういっかい彼女	松久 淳	著
サラリーマン川柳むちゃうけ傑作選	やく みつる	選
虫たちの家	原田 ひ香	著
貧困世代	藤田 孝典	著
宮本武蔵「五輪書」	魚住 孝至	著
ジブリの仲間たち	鈴木 敏夫	著
平成28年熊本地震	熊本日日新聞社	編
地図マニア空想の旅	今尾 恵介	著
帰郷	浅田 次郎	著
希望荘	宮部 みゆき	著
笑って付き合う認知症	榎本 陸郎	著
俺の苦言を聞け！	野村 克也	著
いちばんやさしい60代からのLINE	増田 由紀	著
組織の掟	佐藤 優	著
伯爵夫人	蓮實 重彦	著

## 児童書



なにかあってもずっといつしょ	くさの たき	作
菌ちゃん野菜をつくろうよ！	あんず ゆき	文
ねごさかなのたんじょうび	わたなべ ゆういち	作
あたまのうえのかみさま	のぶみ	作
モツ焼きウォーズ	ささき かつお	作
深海生物！めいろあそび	高瀬 ひろし	作
ペンギンたいそう	齋藤 楨	作
パニック！モンスター台風大接近！	長谷川 拓也	監
ハワイ島のボンダンス	いわね あい	文
くるくるくるくる	新井 洋行	作
天文キャラクター図鑑	渡部 潤一	監
水族館ガール	木宮 条太郎	作
カルペパー一家のおはなし	マリオン・アビントン	作
月は、ほくの友だち	ナタリー・バビット	作
よるのおさんぽ	リリー・ロスコウ	文
小さなサンと天の竜	チェン ジャンホン	作

## 西合志図書館

### マインドシアター

と き 9月24日(土) 午後2時～

ところ 集会室

題 名 「ムーミン～パパの青春の巻～」(約90分)

### おはなし会

と き 毎週土・日曜日 午後2時～

ところ おはなしの部屋

※9月24日(土)はありません。

市立図書館ホームページ蔵書検索 <http://www.koshi-lib.jp/>  
携帯電話からの蔵書検索 [http://www.koshi-lib.jp/\\_m/](http://www.koshi-lib.jp/_m/)

QRコード  
対応機種で  
利用できます





## 星空観望会

**とき** 毎週土曜日  
午後7時～9時30分  
(受け付けは午後9時まで)

**ところ** 西合志図書館天文台

※雨天・曇天の場合は中止します。来館前に電話  
でご確認ください。

**問い合わせ先** 西合志図書館

### 9月の星空

古代エチオピア王家にまつわる壮  
大なドラマが絵物語のように展開さ  
れる秋の星空。明るい1等星はフ  
ォーマルハウトだけです。魚の口を  
意味するフォーマルハウトは、南の  
うお座の口元で白く輝いています。

頭上に高く昇ったベガサスの大四  
辺形を目印に、澄み渡った秋の星空  
を楽しみましょう。



## みどり館で図書館を始めました

熊本地震により、ヴィーブルは現在も使用休止となっています。ヴィーブル図書館も開館のめどが立たないため、みどり館のロビーに、ソファのあるアットホームな図書館を開設しています。

一般図書・児童書・絵本・新刊雑誌・新聞など多数用意しています。ご利用をお待ちしています。



▲みどり館



館内ロビーの▶  
図書スペース

- とき** 平成29年3月31日(金)まで  
午前10時～午後4時30分  
(ヴィーブル図書館が開館した場合は終了)
- ところ** 市福祉センターみどり館 ロビー  
(栄2371)
- 取扱内容** 本の貸し出し、返却、利用カードの登録、  
予約本の受け取り(予約は電話か窓口で)
- 休館日** 毎週月・火曜日、毎月末日、年末年始  
(月曜日が祝日のときは開館)
- 問い合わせ先** ヴィーブル図書館

## 移動図書館車巡回 ひまわりドンちゃん号

※移動図書館車の貸し出し時間は約20分です。  
早めにお越しください。

月日	巡回地	時間	月日	巡回地	時間	月日	巡回地	時間
9月6日 (火)	菊香園2号館 くぬぎ園・白鳩園 ケアハウス菊香園	13:30 14:00 14:40	9月14日 (水)	新開区公民館 黒石区公民館 黒石市民センター 農研宿舍A棟前	13:30 14:00 14:30 15:00	10月4日 (火)	菊香園2号館 くぬぎ園・白鳩園 ケアハウス菊香園	13:30 14:00 14:40
9月7日 (水)	合志中央団地 みどり館 合生文化会館 黒松区公民館 上生区禁酒記念碑前	13:30 14:00 14:30 15:00 15:30	9月27日 (火)	南陽区公園前 西須屋団地区集会所前 ダイワハウス分譲地入口 県営住宅区5棟前駐車場 橋ノ元街区公園入口	13:30 14:00 14:30 15:00 15:30	10月5日 (水)	合志中央団地 みどり館 合生文化会館 黒松区公民館 上生区禁酒記念碑前	13:30 14:00 14:30 15:00 15:30
9月13日 (火)	みずき台集会所予定地 東須屋区公民館 須屋市民センター 上須屋学習センター ふれあい館	13:30 14:00 14:30 15:00 15:30						



西合志図書館 ☎ 242-5555 ヴィーブル図書館 ☎ 248-5754 泉ヶ丘市民センター図書館 ☎ 247-1315  
※9・10月の休館日は27ページのお知らせカレンダーをご覧ください。

金融商品の勧誘

つんにちほ  
こちら  
消費生活センターです



率の良い金融商品を見つけ、よく調  
べずに飛びついてトラブルに巻き込ま  
れるケースがあります。

相談事例

10カ月ほど前、知人から「率の良  
い投資商品がある」と勧められた。  
投資先は外国で、わずかな期間で配  
当が入り、投資額の1.5倍になるとい  
う話だった。すっかり信じてしまい、  
紹介者に200万円を振り込んだ。  
しかし、最初は配当が振り込まれた  
が、その後は入金がなくなった。投資  
したお金も取り戻せず、紹介者とは連  
絡も取れなくなった。(70歳代男性)

解説

リスクのない投資はほとんどありま  
せん。被害に遭ったことに気付いて取  
り戻そうとしても、相手が所在不明の  
場合は被害救済が困難になることが多  
いため注意が必要です。

こうした事業者の多くは、金融商品  
取引業者に義務付けられている内閣総  
理大臣の登録を受けずに勧誘販売を行

なっています。

銀行や証券会社等の登録業者との取  
引に関するトラブルも増えています。

複雑な仕組みや内容が理解できない場  
合は契約しないことが大切です。

また、購入する場合は、前もって渡  
される「契約締結前交付書面」に必ず  
目を通すことが肝心です。

対策

- ・ 相手が登録業者かどうか、取り引き  
の前に必ず金融庁のホームページな  
どで確認しましょう。
- ・ 親しい友人や知人からの誘いは断わ  
りにくいものですが、気が進まない  
ときは、はっきり断りましょう。
- ・ 少しでも不安に思ったら、お金を支  
払う前に消費生活センターにご相談  
ください。

問い合わせ先

市消費生活センター  
(合志庁舎2階 総務課内)  
☎(2480)5442

相談受付時間

平日 午前10時～午後4時

よみ人こころし

合志短歌俳句会

今年また白きあじさい咲き極み夫の  
忌早も九年を迎ふる 才藤 葉子  
ありし日のお城の姿目に浮かぶ復興  
願いて両手を合する 安藤 育子  
移り住み今や故郷すずかけは笑顔あふ  
れる寄んなつせあり 村井 都子  
蛇口より出ぬ水しぶき二日目にもら  
い水あり水よ命よ 農 博明  
震災後ボートつため息つく我に庭の紫  
陽花はほ笑みかける 藤好クニ子  
かたつぶり四つの名前持つというのたり、  
と体も重たき 福元 秀子  
祖母恋し愛用したる丸火鉢紅葉の根  
元でメダカ暮せり 田上 保子  
モクモクと入道雲は立ち昇り青空  
抜けて宙の果てまで 石井満喜子  
石垣の柱になりて城をもつ地震の  
災い耐えし姿よ 農 博明  
地震の傷耐えし大阿蘇夏野原 博 明  
公園の池面にはすの浮葉ゆれ 葉 子  
久方の梅雨の晴間の深呼吸 クニ子  
夏空や父に短かき俳句歴 都 子  
長寿とは寂しきことも苔の花 百合子  
災害の後片付けや梅雨の星 秀 子  
ほころびし夏たび白し弓道場 保 子  
未だ揺れて紫陽花の雨降り止まず 満喜子  
コンチエルト聞き夏の昼握りめし 子 文

肥後狂句 西寿えのき会

中原松雪選

物足らん 一杯飲むとすぐ寝らす キー坊  
羨ましい、離婚する度家の増え 二日坊  
御馳走攻め 妻の実家じゃお殿様 夢 三  
冗談冗談 本気にしては困るばい 山 行  
大丈夫 銭は沢山持つとらす 千サト  
惚れられて 心うきうき落ち着かん ひまわり  
邪気の多き 行く先々もチェックさす 桂 子  
まだまだ 漬け物だけは負けません えり子  
よかお人 言いたい事もこらえどる 和 恵  
あとずさり 飛び出してきた大狸 松 雪

西合志川柳会 安藤玄白整理

あれ以来震度1でも身構える つぎお  
大地震罪無き人の花散らす 良 輔  
クラス会憧れの花まだ薫 呑氣イ  
張り切って始めた自炊嫌になり ミヨ  
自炊歴何十年で料理下手 千里  
早口が何語ですかと尋ねられ 矩 子  
バトンでは負けてなかった甲子園 民 子  
韋駄天がバトン落として泣いている 岳 人  
スタミナと技せめぎ合う土俵際 玄 白  
窓開けて吸い殻捨てた高級車 志摩子  
息を詰め見守るランブ手術中 竹 子  
縫うように抜ける自転車肝冷やす 範 子

# 児童館

だより

児童館は、児童に健全な遊び場・機会を提供し、子どもが心身ともに豊かな発達ができるよう支援するところです。行事の詳しい内容は各児童館にお問い合わせください。なお、合志市子育てサイトに各児童館だよりを掲載しています。

合志市子育てサイト

<http://kosodate.city.koshi.lg.jp/>

※お金やゲーム機など貴重品は持ってこないように、また、持たせないようにしてください。



## 東児童館 ☎248-5203

開館時間／午前9時30分～午後6時（6月～9月）  
休館日／月曜日、第2日曜日、祝日

### エコクラフトで小物入れ！

- と き 9月18日(日) 午後1時30分～4時
- 対 象 幼児、小・中学生（先着15人程度）  
幼児は保護者同伴。
- 参加費 100円（当日集めます）
- 内 容 エコクラフトを使ってすてきな小物入れを作ります。
- 申込開始 9月9日(金) 午前10時～（電話可）



## 泉ヶ丘市民センター児童館 ☎248-3453

開館時間／午前9時30分～午後6時（6月～9月）  
休館日／月曜日、第2日曜日、祝日

### みんなでつくる簡単ケーキとゼリー

- と き 9月24日(土) 午前9時30分～正午
- 対 象 小学生（先着15人）
- 参加費 200円
- 内 容 おいしいケーキと冷たいゼリーを作ります。
- 持ってくるもの お手ふきタオル、エプロン、三角巾、マスク、  
飲み物
- 申込開始 9月10日(土) 午前10時～

※児童館窓口で入金後、本予約となります。（電話での予約は不可）

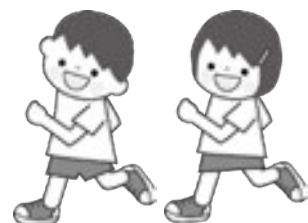


## 西児童館（ふれあい館内） ☎242-7008

開館時間／午前8時30分～午後5時15分  
（日曜日は午前9時～午後5時15分）  
休館日／第4月曜日、祝日

### 親子でチャレンジ！ランニング教室

- と き 10月1日(土) 午前10時～正午
- と ころ 元気の森公園（雨天時はふれあい館）
- 対 象 4歳以上の親子（先着15組程度）  
中学・高校生は1人での参加も可
- 参加費 無料
- 内 容 ランニングの基礎を学び、みんなで走ります。
- 持ってくるもの 動きやすい服装、タオル、  
飲み物、運動靴
- 申込開始 9月21日(水) 午前9時～  
ふれあい館窓口または電話でお申込みください。



# 間違いさがし

上・下の絵から「7つ」違いを探し、答えをはがきに書いて送ってください。正解者の中から10人に、「図書カード(500円分)」をプレゼント。当選者の発表は発送をもって代えます。

- 締め切り 9月30日(金) 必着
- 応募方法 はがきに必要事項を記入して、ご応募ください。

<裏面>

9月号

①□□□□ ⑤□□□□  
 ②□□□□ ⑥□□□□  
 ③□□□□ ⑦□□□□  
 ④□□□□

住所・氏名・年齢・  
 電話番号  
 ご意見、ご感想など

8611195

合志市役所  
 「間違いさがし」係



絵 佐藤峰子さん(黒石団地)



## クラッシーノ News !!

秋を先取り  
スペシャル

クラッシーノ・マルシェ お得情報

### やってきました♪味覚の秋!

秋は美味しいものがたくさん!  
 マルシェにも旬のものが入荷しています。



#### 秋刀魚 (さんま)

サママイは旬を迎えると脂の量が他の時期に比べ2倍になると言われており、良質な脂やたんぱく質などが含まれ、栄養価も高いとされています。

#### ★脂を逃がさない焼き方のコツ★

- ①10倍希釈したみりんを全体に塗る
- ②7分しっかり焼いたら余熱で火を通して完成



#### 秋茄子 (あきナス)

ナスはほぼ水分でできており、体を冷やす効果が高いと言われています。まだ暑さの残るこの時期にピッタリです。旨みがぎゅ〜っと凝縮したナスは、焼きナスがオススメ!

#### ★とろっと美味しい焼きナスのコツ★

焼く前に皮ごと10分水にさらすだけでふっくら焼きあがります。

クラッシーノ・マルシェ アプリ

☎342-5554 営) 午前9時~午後7時 休) 毎月第2木曜日

お得な最新情報はこちらのQRコードからどうぞ

### 秋のお彼岸

9月19日(月・祝) ~ 9月25日(日)

お供えの品、準備はマルシェでどうぞ



お彼岸は祖先を敬い、亡くなった人へのぶ日とされています。お供え物はさまざまですので、故人の好きだったものを選んでみては。仏花や自慢のおはぎなども取りそろえています。

### 通販サイト 今月のイチオシ



オメガ3たまご・  
 かすてらセット  
 4,500円(送料・税込)

体に良いと言われるオメガ3を含む卵と、それを贅沢に使用したふんわり絶品カステラをセットにしました。体に気をつかう大切な人へのギフトにいかがですか。

通販サイト「クラッシーノ・マルシェ」  
<http://www.klassino-koshi.jp/marche/>  
 フリーダイヤル ☎0120-015-254



問い合わせ先 一般社団法人 クラッシーノこうし ☎342-5554 FAX 342-5550  
 ホームページ <http://www.klassino-koshi.jp>



●コミュニティ施設休館（御代志・須屋・黒石市民センター、野々島公民館）

★市立図書館休館 ◆ふれあい館休館 ◎みどり館休館 ■老人憩の家休館

※ヴィーブルは当分の間全館休館します。

**市民税** 第4期  
**国民健康保険税** 第4期 **の納期限は9月30日(金)です**  
**固定資産税** 第4期 **口座振替も9月30日(金)です**

9/1 木 法律・行政・心配ごと相談 10:00~14:30 ふれあい館 3歳児健診 13:15~13:45 ふれあい館 西合志図書館 特別休館 9月7日まで	2 金 献血 9:30~12:00 合志庁舎 3歳児健診 13:15~13:45 泉ヶ丘市民センター	3 土 星空観望会 19:00~21:30 西合志図書館天文台
--	--	--

4 日	5 月	6 火	7 水	8 木	9 金	10 土
窓口証明業務 日曜日開庁 9:00~13:00 合志庁舎				1歳6カ月児健診 (対象は1歳8カ月児) 13:15~13:45 ふれあい館 図書館延長開館 20:00まで 西合志図書館	特設人権相談所 10:00~15:00 ふれあい館	星空観望会 19:00~21:30 西合志図書館天文台
	休●★◆■	休◎				
11 日	12 月	13 火	14 水	15 木	16 金	17 土
窓口証明業務 日曜日開庁 9:00~13:00 合志庁舎	育児相談 9:30~11:00 泉ヶ丘市民センター	特設人権相談所 10:00~15:00 泉ヶ丘市民センター 1歳6カ月児健診 (対象は1歳8カ月児) 13:15~13:45 泉ヶ丘市民センター	こころの相談 13:45~要予約 西合志庁舎 法律・行政・心配ごと相談 10:00~14:30 みどり館	お父さんお母さんのための読み聞かせ塾 19:00~20:30 西合志図書館集会所 中秋の名月観望会 19:00~21:30 西合志図書館天文台 図書館延長開館 20:00まで 西合志図書館	4~5カ月児健診 13:15~13:45 泉ヶ丘市民センター	星空観望会 19:00~21:30 西合志図書館天文台
	休●★◆■	休◎				
18 日	19 月	20 火	21 水	22 木	23 金	24 土
窓口証明業務 日曜日開庁 9:00~13:00 合志庁舎		法律・行政・心配ごと相談 10:00~14:30 西合志庁舎				星空観望会 19:00~21:30 西合志図書館天文台
	休◆■	休●★◎				
25 日	26 月	27 火	28 水	29 木	30 金	10/1 土
窓口証明業務 日曜日開庁 9:00~13:00 合志庁舎			4~5カ月児健診 13:15~13:45 ふれあい館	7~8カ月児健診 13:15~13:45 ふれあい館 ブックスタート 14:00~16:30 ふれあい館 図書館延長開館 20:00まで 西合志図書館	7~8カ月児健診 13:15~13:45 泉ヶ丘市民センター ブックスタート 14:00~16:30 泉ヶ丘市民センター	星空観望会 19:00~21:30 西合志図書館天文台
	休●★◆■	休◎		休◆	休★	
2 日	3 月	4 火	5 水	6 木	7 金	8 土
窓口証明業務 日曜日開庁 9:00~13:00 合志庁舎	育児相談 9:30~11:00 泉ヶ丘市民センター	法律・行政・心配ごと相談 10:00~14:30 泉ヶ丘市民センター 3歳児健診 13:15~13:45 泉ヶ丘市民センター	3歳児健診 13:15~13:45 ふれあい館	図書館延長開館 20:00まで 西合志図書館		星空観望会 19:00~21:30 西合志図書館天文台
	休●★◆■	休◎				

<b>消費生活センター</b> 生活支援相談センター 女性・子どもに関する相談 黒石原演習場関係	相談方法……電話・来庁 ☎ 248-5442 相談方法……電話・来庁 ☎ 242-9020 相談方法……電話・来庁 ☎ 242-1240 総務課 総務・男女共同参画班 ☎ 248-1112	ところ……合志庁舎 2階 総務課内 消費生活センター ところ……西合志庁舎 3階 安心サポート合志 ところ……西合志庁舎 3階 女性・子ども支援室
---	---	---

**合志市役所**  
 合志庁舎 ☎ 248-1111(代) 〒861-1195 合志市竹迫2140  
 西合志庁舎 ☎ 242-1111(代) 〒861-1193 合志市御代志1661-1

須屋支所 ☎ 345-4400  
 泉ヶ丘支所(市民センター) ☎ 248-3453  
 御代志市民センター ☎ 242-1190  
 ヴィーブル ☎ 248-5555  
 みどり館 ☎ 248-0400

ふれあい館 ☎ 242-7000  
 三つの木の家 ☎ 248-6277  
 老人憩の家 ☎ 242-2030  
 西合志図書館 ☎ 242-5555  
 ヴィーブル図書館 ☎ 248-5754

ユーパレス弁天 ☎ 348-2626  
 人権ふれあいセンター ☎ 248-3893  
 合生文化会館 ☎ 242-3218

市市民課 ☎ 248-1113 税務課 ☎ 248-1114 健康づくり推進課 ☎ 242-1183 人権啓発教育課 ☎ 242-1190 西合志図書館 ☎ 242-5555  
 ヴィーブル図書館 ☎ 248-5754 合志市社会福祉協議会 ☎ 242-7000

## 翔陽高校馬術部がインターハイに出場

7月20日～22日、静岡県で全日本高等学校馬術競技大会が開催され、県代表として翔陽高等学校馬術部が出場しました。同部3年には本市の江藤駿さん、菊川将誠さん、東ひなのさんが所属。レギュラーとして全国を舞台に活躍しました。



東ひなのさん (黒石原)



菊川将誠さん (須屋)



江藤 駿さん (武蔵野台)

## ルーテル学院中が県中体連2連覇達成

6月29日の熊本市中体連サッカー大会、7月26日の県中体連サッカー大会でルーテル学院中学校サッカー部が優勝し、各大会2連覇を達成しました。

写真左から井戸天太さん (須屋)、星野友貴さん (杉並台)、北條太雅さん (みずき台)、上田優成さん (杉並台)、井手俊太さん (みずき台)、坂木優真さん (上須屋)



8月の九州大会ではベスト8に進出しました

## 全力でチャレンジ 中体連九州大会出場

8月4日、市内3中学校の生徒17人が、中学校総合体育大会九州大会への出場報告のため市長を訪問しました。

荒木市長は「プレッシャーに負けず競技を楽しんでほしい」と激励。生徒たちは「1試合1試合集中して頑張りたい」「自己ベストを更新したい」「チームワークで勝利に近づきたい」と意気込みを語りました。

### 合志中学校

陸上競技 (3年女子100m) 佐々木実優さん  
バドミントン (男子ダブルス) 小坂彰斗さん、松本拓真さん

### 西合志中学校

水泳 (女子50m・100m自由形) 久保田梨琉さん  
陸上競技 (共通男子棒高跳び) 坂井亮介さん

### 西合志南中学校

柔道 (女子個人40kg級) 築田雪乃さん  
硬式テニス (男子シングルス) 川尻大空さん  
陸上競技 (共通男子走り幅跳び) 石川泰盛さん  
陸上競技 (低学年男子100mハードル) 古市翔大さん  
卓球 (男子) 増永幸輝さん、広城史也さん、島津雅人さん  
山下博裕さん、川崎真都さん、小松直輝さん  
瀬口拓斗さん、大平青空さん



## 人の動き

人口 60,384 (+39)

世帯 23,184 (+29)

出生 ..... 62 (+15)

死亡 ..... 47 (+13)

転入 ..... 200 (-69)

転出 ..... 176 (+11)

※7月末現在  
( )内は前月比

## ちどりふで

世界中がリオオリンピックに沸いたことしの夏。私は初めての婚活イベントに参加しました。レクリエーション、温泉、バーベキューというプログラム。男女各25人が集まり、出会いを求めました。

開会后、真夏の野外レクリエーションでは体力が持たず、最後は汗だくで立っているのがやつとの状態に。男性と交わした会話は「よろしく」「ありがとう」「くらい。バーベキューでは簡単な自己紹介と当たり障りのない会話でその場をのぎました。山都町から参加した保育士さん(女性)との会話が少し楽しかったです。あと、肉と野菜がおいしかったな...。閉会后は、一緒に参加した友人(女性)とジェラートを食べ、立ち寄った企画展ではしゃぎました。

意気込んで婚活に参加してみたものの、現実はこの感じでした。これじゃいかんよね...。わかってはいるのです。

