



今月の主な話題

マイナンバーカードを作りませんか…………… 2

ハンセン病の歴史を学んでみませんか
菊池恵楓園ボランティアガイド養成講座 …… 3

命をつなぐ 明日へつなぐ みんなでつなぐ
～一歩踏み出し、防ごう自殺～ …… 14

— 今月の表紙 —

菊池恵楓園にある慰霊の梵鐘。
(写真は昨年撮影) 園内にたくさんの桜が咲き誇る春。ハンセン病患者の思いや隔離の歴史などを後世に伝えるため、毎年この時期にボランティアガイド養成講座が開催されます。(3ページに掲載)

マイナンバーカードを作りませんか

▼申し込み・問い合わせ先 市民課 市民窓口班(合志庁舎)

☎(248)1113

マイナンバー制度がスタートして1年がたちました。市民の皆さんに送られている「通知カード」にマイナンバーが記載されていますが、これ一枚では身分証明書にはならず、各種申請時には公的機関発行の顔写真付き身分証明書も必要です。そこで、将来的にさまざまなメリットがある「マイナンバーカード」の交付申請をしませんか。

マイナンバーカードのメリット

- 本人確認の際の公的な身分証明書になります。
- マイナンバーが必要な各種申請時に、これ一枚で番号確認と本人確認ができます。
- 7月以降に運用開始予定のマイナポータルが、カードを使って利用できます。
- オンライン banking など各種の民間オンライン取引に利用できるようになる見込みです。



申請は次の**5**つの方法から選べます

①郵送

通知カードと一緒に届いた交付申請書に、必要事項を記入して顔写真を貼り付け、返信用封筒に入れてポストに投函する。



②パソコン

デジタルカメラなどで顔写真を撮影し、パソコンに保存する。交付申請用ウェブサイトが必要事項を入力し、顔写真を添付して送信する。
※通知カードと一緒に届いた交付申請書に記載の申請書ID(半角数字23桁)の入力が必要です。

③スマートフォン

スマートフォンのカメラで顔写真を撮影。通知カードと一緒に届いた交付申請書記載のQRコードを読み込み、申請用ウェブサイトアクセス。画面の案内に沿って必要事項を入力し、顔写真を添付して送信する。

④まちなかの証明用写真機

対応している機種を確認して、タッチパネルから「マイナンバーカード申請」を選択。通知カードと一緒に届いた交付申請書記載のQRコードをバーコードリーダーにかざす。画面の案内に沿って必要事項を入力し、顔写真を撮影して送信する。

⑤市役所や支所の窓口

通知カードと一緒に届いた交付申請書と写真・認め印・身分証明書を持って、窓口で申請する。

●申請窓口

- 市民課(合志庁舎)
- 泉ヶ丘支所
- 西合志庁舎総合窓口課
- 須屋支所

顔写真は

- 縦4.5cm×横3.5cm
- 直近6カ月以内に撮影
- 無帽・正面・無背景のもの



カードの受取方法

どの申請方法でも、受け取り窓口は市民課(合志庁舎)です。

市民課から交付通知書が届いたら、記載されている「受け取りに必要なもの」を確認のうえお越しください。

※⑤に限り、郵送で受け取れる場合があります。詳しくはお尋ねください。

住所や氏名が変わった

または変わる予定がある場合

住所・氏名などが変更されると、お手持ちの交付申請書は①～⑤の全ての場合で使用できなくなります。新しい申請書を交付しますので、市役所や支所の窓口までお越しください。

申請方法や顔写真の詳しい内容を掲載

マイナンバーカード総合サイト

<https://www.kojinbango-card.go.jp/>

マイナンバーに関する各種お尋ねに
マイナンバー総合フリーダイヤル

日本語窓口 ☎0120-95-0178

外国語窓口 (Foreign Language Contact)

☎0120-0178-27

住民票の写しなどを第三者に交付した場合に、事前登録者にお知らせする

本人通知制度を4月から始めます

▼問い合わせ先 市民課 戸籍住民班(合志庁舎)

☎(248)1113

本人通知制度は、住民票の写しや戸籍などの証明書の不正な請求を抑止し、人権侵害を防止するために行なう制度です。

職務上請求が認められている弁護士(裁判・訴訟などの手続きは除く)など、住民票の写しや戸籍を請求する権利・義務のある人に交付した場合、事前登録していた本人にその事実を通知します。

●対象書類

- ・住民票の写し
 - ・住民票に記載された事項に関する証明書
 - ・戸籍の附票の写し
 - ・戸籍の謄本・抄本
 - ・戸籍に記載された事項に関する証明書
- ※除かれたものを含む。

●通知内容

- ・証明書の交付年月日
- ・証明書の種別
- ・交付枚数
- ・交付請求者の種別(第三者など)

●登録できる人

市に住民登録または本籍がある人(過去にあった人も含む)

●登録に必要な書類

- ・登録申請書(各窓口、市ホームページにあります)
- ・本人確認書類(運転免許証・パスポート・マイナンバーカードなど)
- ・代理人が申請する場合は、登録希望者からの委任状と代理人の本人確認書類
- ・法定代理人が申請する場合は、戸籍などの資格を有する書類と法定代理人の本人確認書類

●登録の期間

登録した日から起算して3年間(再度登録を希望する場合は申請が必要です)

※登録申請は受け付け中ですが、3月中に申請しても登録は4月からとなります。

●申込先

市民課(合志庁舎)、西合志庁舎総合窓口課、須屋支所、泉ヶ丘支所

ハンセン病の歴史を学んでみませんか

菊池恵楓園ボランティアガイド養成講座

▼問い合わせ先 福祉課 社会福祉班(西合志庁舎)

☎(242)1149

ハンセン病の隔離の歴史、差別と闘って生きた人たちの歴史を学ぶ基礎的な講座を開催します。

ハンセン病とは何か。なぜ隔離政策がとられ、そこでどんなことが起こったのか。菊池恵楓園で人権の大切さ、生きることの意味の深さ、命の尊さを勉強してみませんか。

また、この講座を修了すると、菊池恵楓園のボランティアガイドとして認定されます。

※昨年以前に未了の講座がある人は参加の際に昨年までの受講カードを必ずお持ちください。

- とき 4月15日(土)・22日(土) 2日間
- ところ 菊池恵楓園内 恵楓会館

●受講料 無料

●申込方法 受講申込書に必要事項を記入し、ファクスで左記のいずれかにお申し込みください。

- ・菊池恵楓園入所者自治会 FAX(288)0337
- ・菜の花法律事務所 FAX(322)7732

FAX(322)7732

●受講申込書配布場所

合志庁舎1階ロビー、福祉課(西合志庁舎)、須屋支所、泉ヶ丘支所
※市ホームページからダウンロードもできます。

●申込期限 4月10日(月)

●養成講座日程

4月15日(土)	4月22日(土)
9:00~ 受付	9:00~ 受付
開講式・オリエンテーション	9:30~11:30 恵楓園の医療、介護の実態
10:00~12:00 ハンセン病問題の歴史	昼食
昼食	12:30~14:30 熊本で起きた事件 ~本妙寺・黒髪小・菊池事件~
13:00~15:00 ハンセン病問題基本法	休憩
休憩	14:45~16:30 園内・社会交流会館見学
15:15~16:45 ハンセン病の医学	修了式・ガイド認定

3月12日から改正道路交通法が施行

高齢者の交通事故防止策が強化されます

▼問い合わせ先 総務課 交通防災班(合志庁舎)

☎(248)1112

3月12日から改正道路交通法が施行されます。今回は、75歳以上の運転者に対する認知機能の検査や個別指導を含む講習を設けるなど、高齢者の運転による交通事故を増やさないための対策が強化されます。

①臨時認知機能検査・

臨時高齢者講習(新設)

75歳以上の運転者が一定の違反行為をしたときは、臨時認知機能検査を受ける必要があります。認知機能低下が認められた場合は臨時高齢者講習の受講が必要です。

②臨時適性検査制度の見直し

認知機能検査で認知症の恐れがあると判定された場合、違反の有無を問わず専門医の診断または認知症専門医などによる診断書の提出が必要になります。

③高齢者講習の合理化・高度化

高齢者講習は2時間に短縮(合理化)され、75歳以上で認知機能低下の恐れがあると判定された人は、個別指導を含む3時間の講習となります。

運転に不安を感じた人 自信がなくなった人は

運転免許証を返納できます。自主返納した人には、身分証明書として使用できる運転経歴証明書が交付されます。運転免許証返納・運転経歴証明書交付申請は、運転免許センターと大津警察署で受け付けています。

●運転免許証返納申請に必要なもの

運転免許証、印鑑(必ず本人申請)

●運転経歴証明書申請に必要なもの

手数料千円、印鑑、写真(免許センターでは不要)、申請取消通知書(返納と同時に申請の場合は不要)

●申し込み・問い合わせ先

大津警察署 交通課

(大津町室676)

☎(294)0110

運転免許センター

(菊陽町辛川2655)

☎(233)0110

※今回の改正では、この他に18歳から取
得できる準中型免許も新設されます。



素敵な人生

素敵なパートナー



男女共同参画推進懇話会
委員 谷口 亮

ついで意見を交わしました。(※)年齢や性別、仕事、生活スタイルが全く違う6人ですが、毎日を実らせるために自分に合った生き方を選びたい、また、それができる社会にしていきたい、という気持ちは共通していました。

老若男女、一人一人のライフステージに合った幸せの形は違います。また、生き抜いた時代が違えば、生き方や家庭、社会で働くことに対する考え方も異なります。大切なのは、その違いを理解してお互いを認め合うことだと思います。

私が市男女共同参画推進懇話会の委員になり、半年がたちました。男女共同参画とは、「体つきや持つて生まれたものは性別で違うけれど、性の違いによって縛られることなく、それぞれ一人の人間としての個性を認め合い、大切にしたい」と思っています。

1月21日、男女共同参画の考え方を具体的な形にした、男女共同参画推進事業「気づきうなずきフエスティバル」を開催しました。この時のテーマは「ワーク・ライフ・バランス」しあわせな合志市をつくらう!。合志市内で働く6人のパネリストが登場し、自ら実践する「自分らしい生き方」に

今後、男女共同参画推進懇話会の一員として活動していく中で、まずは自分自身のワーク・ライフ・バランスを見つめ直し、職場の環境づくりや、仕事と家庭生活の在り方について少しずつ勉強しながら、働き方改革に挑戦していきたいと思っています。
※内容については、3月2日発行の男女共同参画啓発情報誌「いっほ」で紹介いたします。



人権教育シリーズ ③1

市では人権教育の推進のため、さまざまな活動や啓発に取り組んでいます。ここでは、取り組みの内容や情報を定期的にお知らせしていきます。

出前人権歌声喫茶の取り組み

本市では、人権啓発の取り組みの一つとして「出前人権歌声喫茶」を行っています。一人ひとりを大切にすること、人権について、より多くの人が身近なものとして意識できるように、歌などを交えて啓発活動に取り組んでいます。

この活動は、人権教育を担当する2人の指導員が実施。ギターやアコースティック、ハーモニカを演奏し、参加者を巻き込んで全員で歌を歌います。曲は、終戦直後で人々の生活が苦しい中、生きる元気をもらったと多くのの人に歌われていた「みかんの花咲く丘」や「りんごの歌」などです。そしてその合間には、人権教育に関するエピソードや、吃音（きつおん）を持って生きてきた指導員自身の思いなどを語ります。人権教育・同和教育を進めてきた行政職員としての経験、そして自身の経験を生かし、音楽を通して人権の尊さを伝えていきます。

今回は、出前人権歌声喫茶で得た、2人の指導員の声をお届けします。



村上陽一指導員（左）と西川正則指導員（右）。グループ名は「さしより生バンド」。優しい音楽と親しみやすいトークで、人権について理解を広める活動をしています。

苦しいときこそ

人権の大切さが問われる

昨年の熊本地震では、多くの市民が苦しい生活を余儀なくされました。そのような中、「みんなが元気になれるよう、今だからこそ来てほしい」と声を掛けられ、出向いたところがありました。

そこでは、地震の被害で毎日苦しい状況にある中、地域住民が励まし合って生活していました。人権歌声喫茶が始まると、私たち指導員も含めてみんなで歌い、自分たちの思いを出し合い、苦しみを分かち合いました。最後に涙を流しながら、大きな声で「ふる

さと」を合唱。熊本地震で被災し、日常生活を取り戻すことができない中で、一人ひとりが支え合うことの大切さを教えられました。そしてそこに差別や偏見があつては、決して生きる力は湧いてこないのだと実感しました。

また、別の機会では避難所を訪問。歌い、語り合う中で、避難している人とともに私たちも生きる元気をもらいました。他にも地域イベントや生涯学習講座、敬老会、保育園で実施。自分の幸せについて、人権について、さまざまな世代に考えてもらい、お互いの違いを認める大切さを学び合うことができました。

本年度、12月までの出前人権歌声喫茶の開催回数は24回、参加人数は延べ1,963人です。熊本地震の影響で昨年度より減りましたが、状況が落ち着いてきた現在は、また少しずつ出掛ける回数が増えてきています。



生涯学習講座（上）や地域の復興イベント（右）でも実施。評判は上々です。



参加者の声から 思いが伝わっていることを実感

「楽しみながら、みんなで歌うのがとてもいい。その中に人権問題が織り込まれ、自分の言葉で語っている」参加者の皆さんから、このようなうれしい声も聞くことが増えてきました。「子どもからお年寄りまでみんなに参加してほしい取り組みだと思う」「相手の立場に立った内容でとてもよかった」「ずっと心に入ってくる。歌の合間に人権の話があり、押し付けがましくなくよかった」など、その数は紹介しきれないほどです。

また、「幸せは差別・偏見の中から生まれません。お互いを認め合つてこそ本当の幸せが来る」という声も。

少しづつではありますが、私たちの思いが伝わっていると、手ごたえを感じるようになってきました。

何よりも人権が大切にされる ふるさとを目指して

出前人権歌声喫茶を通して、お互いの違いを認め合い、人権について一人ひとりが自分の問題として自覚し、支え合う人の輪の広がりを大切にしていきたいと考えています。そして、「何のためらいもなく、ここが自分のふるさとです」と誇れるふるさと、生きる元気が湧いてくるようなふるさとを目指して、これからも取り組みを続けていきます。

環境 ENVIRONMENT 通信

問い合わせ先 環境衛生課(合志庁舎) ☎248-1202

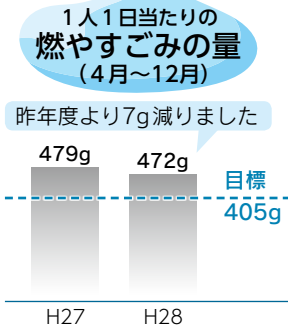
引っ越しと犬の飼育 飼い犬の住所も変えましょう

3月から4月は引っ越しのシーズンです。飼い犬は市役所への登録が法律で義務付けられており、犬の住所が変わった場合は引っ越し先の自治体に届け出が必要です。届け出の際は、犬鑑札と注射済証をご用意ください。



燃やすごみの量を減らしましょう

本年度4〜12月までの1人1日当たりの燃やすごみの量は、昨年度同時期の479gから7g減りました。



深夜の営業は 周辺住民に配慮を

多くの人が睡眠を取る深夜。辺りが静かになるため、事業所の営業に伴って発生する騒音が際立つようになり、周辺住民の安眠を妨げるなど問題を引き起こすことがあります。

深夜の時間帯は、特に静穏を要する時間帯です。事業者の皆さんも地域の一員です。店舗から外部に音が漏れないよう心掛け、周辺の生活環境に十分配慮して営業しましょう。

- **深夜営業の騒音対策例**
- ・施設の利用者が店舗外の駐車場や道路で騒がないよう注意を促す。
- ・自動車の発着音やアイドリング音、扉の開閉音に気を付けるよう促す。
- ・施設利用者の見送りは店内で済ませる。
- ・音が外部に漏れていないか定期的に点検する。
- ・騒音防止に向けた従業員への教育や指導を日常的に行なう。



無許可回収業者の利用はやめましょう

「無料で不用品を回収します」などと書かれたチラシを各家庭に配布し、軽トラックなどで不用品を回収する業者がいます。しかし市では、このような方法で家庭から出る不用品を回収する行為は認められません。市の家庭ごみ排出ルールに従い、無許可回収業者の利用はやめましょう。

なぜ無許可の回収業者を利用してはいけないの？

- ・無許可の廃棄物回収業者が回収した廃家電などが不法投棄された事例が報告されています。
- ・環境対策を行わずに廃家電を破壊することで、フロロガスや鉛などの有害物質が空気中や土壌などに放出されます。
- ・廃家電は電池やプラスチックを含むため、発火・延焼の危険性があり、不適正な管理による火災発生の恐れがあります。



廃消火器の処分は 取扱窓口に相談を

ご家庭にある消火器は、耐用年数を過ぎていたり、錆びたり腐食したりしていませんか。消火器は家庭ごみとして出すことができません。メーカーが指定事業所を通じて回収し、リサイクルしています。

処分の際は指定の事業所に持ち込むか、引き取りを依頼してください。最寄りの事業所については左記に電話で問い合わせるか、同ホームページでご確認をお願いします。

● 消火器リサイクル推進センター

☎03(58829)6773

受付時間

平日 午前9時〜正午
午後1時〜5時

<https://www.fepcc.jp/accept/>



使用期限とリサイクルシールの有効期限をご確認ください(リサイクルシールの期限を過ぎると、別途リサイクル料が掛かります)

みんなで合志を盛り上げよう 第2回みよしフェスティバル

1月8日、御代志市民センターで第2回みよしフェスティバルを開催しました。これは御代志周辺の地区で構成する中央コミュニティが企画したイベントです。

「みんなで楽しく、明るく、元気よく合志を盛り上げよう！」を合言葉に、21団体がブレイクダンスや吹奏楽、新体操など日頃の練習の成果を披露。音楽に合わせて約500人の観客が手拍子をする、会場は大きく盛り上がり、熱気と歓声に包まれました。



華麗な体操を披露したR I N新体操クラブの皆さん

地域交流活動で緑のリボン賞を受賞 男の井戸端サロン

1月7日、熊本日日新聞社から男の井戸端サロンへ、長年にわたって社会奉仕や環境美化活動に取り組む人をたたえる第114回緑のリボン賞が贈られました。

男の井戸端サロンは、男性有志15人による結成10年目のボランティア団体です。ふれあい館隣の農園で野菜を作り、このみ坂保育園の園児や保護者、地域の高齢者との収穫体験を通じて幅広い世代と交流。「楽しみながら」をモットーに地域交流活動をしています。



男の井戸端サロンの皆さん。児童の下校見守りなども行なっています

家庭で大切にしたいこと、楽しく話ませんか 熊本県家庭教育支援功労者表彰

1月23日、川畑愛子さん（桜路）が、熊本県家庭教育支援功労者として県の表彰を受けました。

川畑さんは小・中学校のPTA行事などで、保護者同士の交流を通して人のつながりづくりや子育てを応援する“くまもと「親の学び」プログラムトレーナー”として活躍。合志南小学校では南っ子支援ボランティアの会でも活動するなど、地域や学校と連携して子どもの成長を支える取り組みを行なっています。



子どもたちの笑顔が何よりの励みです

宝くじ助成事業で備品を購入 上庄区自治会

1月11日、上庄公民館に、マイクやスピーカーなど、コミュニティ活動に使用する備品が整備されました。

これは地域コミュニティの健全な発展を目的として実施される、コミュニティ助成事業を活用した取り組みです。宝くじ社会貢献広報事業費を財源として、一般財団法人自治総合センターが費用を助成。上庄区で整備された音響設備は、公民館での行事やカラオケ交流など、区の地域活動の活性化に活用されています。



公民館でカラオケ交流を楽しむ上庄の皆さん



支えてくれた人たちに感謝 全国エアロビック選手権大会で5位入賞

1月29日、静岡県で開催されたジュニアオリンピックカップ全国エアロビック選手権大会ユース1トリオ部門に、合志中学校1年の川畑愛花里さんと合志南小学校5年の結愛さん姉妹（桜路）が出場しました。

2人は福岡県の中学2年生松尾駿さんと組んで出場し、見事5位に入賞。熊本地震で練習場所の確保が難しかったこれまでを振り返り「支えてくれた多くの人に感謝しながら踊りました」と思いを語りました。



愛花里さん、松尾さん、結愛さん。これまでで一番いい演技ができました

くまモンが竹迫みのり保育園に登場 くまもとキッズウイーク

1月27日、竹迫みのり保育園にくまモンが登場し、子どもの基本的な生活習慣の定着などを進める「くまもとキッズウイーク」をPRしました。同園はこの事業に参加し、昨年9月1日から2週間、子どもたちの早寝早起きや朝食の摂取などを各家庭に呼び掛けるなど取り組みを実施。そこから今回の訪問が実現しました。

くまモンの登場に大喜びの子どもたち。くまモン体操や〇×クイズをして楽しい時間を過ごしました。



くまモンの登場に大喜びの子どもたち

税の大切さを知ってほしい 西合志第一小で租税教室開催

2月7日、西合志第一小学校で、6年生を対象とした租税教室が行なわれました。これは、自分たちの納めた税金がどこでどのように使われているか知ってほしいと、公益社団法人菊池法人会が開催したものです。

7年前から毎年開催している合志小学校に加え、ことは西合志第一小学校でも初開催。子どもたちからは、「必要ないと思っていたけれど、税がないとみんなが困ることがわかった」と気付きの声が聞こえました。



西合志第一小の6年生。1億円のレプリカでお金の重みを実感

豊かな収穫を願って 葉たばこ^{はしめ}播種祭

1月30日、御代志のガラスハウスで葉たばこの播種（種まき）が行なわれました。

種まきは、市内の葉たばこ農家21戸が毎年この時期に実施。水を張ったバケツにつまようじの先程の小さな種を入れ、その水を苗床にまいて行なっています。作付け面積約36ha分の収穫を左右する大事な作業だけに、農家の皆さんも真剣なまなざしで作業に取り組んでいました。



種まき後、苗床を荒らさないよう丁寧に水をまきました

100歳おめでとうございます

1月、2月に満100歳を迎えた皆さんに、市長からのお祝い状とお祝い金が贈られました。



ありま やえこ
有馬 八重子さん
大正6年1月24日生



みのも きよか
蓑毛 清香さん
大正6年1月29日生



ふくしま
福島 スエミさん
大正6年2月5日生



はやた おきこ
早田 箆子さん
大正6年2月13日生

※本人のご希望により写真は掲載していません。

夢は大きく！農業にチャレンジ 新規就農者 就農奨励金交付式

2月17日、合志庁舎で就農奨励金交付式を行ない、本年度対象となる新規就農者・井上翔太さん（本村）に奨励金を交付しました。交付式では「農業の担い手として技術習得に日々精進したい」とあいさつした井上さん。農業やスイカ作りへの熱い思いを語りました。※市在住で35歳以下の新規就農者へ就農奨励金を交付しています。詳しくはお問い合わせください。
農政課 農政班（合志庁舎） ☎248-1445



荒木市長（左）と井上さん（右）

元サッカー日本代表森山佳郎さんが来場 合志黒石FC

2月8日、みずき台グラウンドで行なわれた合志黒石FCの練習に、元サッカー日本代表で現在U-17（17歳以下）日本代表の監督を務める森山佳郎さん（熊本市出身）が駆け付け、アドバイスを送りました。熊本地震後、森山さんは同級生だった保護者から相談を受けて協力を決めました。パスの出し方などを教わると、その都度真剣に耳を傾ける子どもたち。「すごい監督が教えてくれてうれしい」と笑顔を見せました。



子どもたちに熱心に語り掛ける森山さん

インフォメーション



お知らせ



日曜日に証明書などを
取ることができます

▼とき 毎週日曜日

(12月29日～1月3日を除く)

午前9時～午後1時

▼ところ 合志庁舎

▼利用できるサービス

市民課

- ・住民票の写し交付
- ・住民票記載事項証明書交付
- ・印鑑登録・印鑑証明書交付
- ・戸籍謄本・抄本などの交付
- ・身分証明書交付

税務課

- ・納税証明書交付
- ・課税証明書交付
- ・所得証明書交付
- ・固定資産評価証明書交付
- ・公課証明書交付
- ・資産証明書交付
- ・名寄帳証明書交付
- ・市税の納付

子育て支援課

- ・こども医療費請求書提出

- ・ひとり親家庭等医療費請求書提出

※転入・転出などの住民異動届関係は取り扱いきません。

※証明書の申請には、運転免許証など身分証明書の提示が必要です。

※委任状などが必要な場合もあるため、事前に担当課へお問い合わせください。

▼問い合わせ先

- 市民課(合志庁舎)
☎(248)1113
- 税務課(合志庁舎)
☎(248)1114
- 子育て支援課(西合志庁舎)
☎(242)1159

市奨学資金貸付制度

向学心に富み有能な素質を有する学生・生徒で、経済的理由により修学が困難な人に奨学金の貸し付けを行なっています。制度のことや書類の書き方について個別に説明しますので、申請希望者は学校教育課にお越しください。

▼条件

- ・奨学生の保護者が合志市民であること

- ・大学、高等専門学校、高等学校、専門学校のいずれかに在学中であること
- ・経済的理由で学費の支払いが困難であること

・日本学生支援機構、その他(地方公共団体・公益法人・学校法人など)の奨学金の貸し付けを受けていないこと

▼貸付期間 奨学生が在学する学校を卒業するまで

▼金額

区分	高等学校の生徒 高等専門学校の第3学年以下に在学する学生を含む		大学の学生・専門学校生 高等専門学校の第4学年以上の学年に在学する学生を含む	
	国公立	私立	国公立	私立
金額	月額 20,000円	月額 23,000円	月額 23,000円	月額 30,000円

▼手続き 次の書類を学校教育課に提出してください。

- ①奨学資金申請書
- ②奨学生

推薦書③保証書(連帯保証人2人)④家族調書⑤家族全員の住民票(世帯主・続柄の記載のあるもの)⑥家族全員の所得証明書⑦在学証明書

▼申請期間

4月3日(月)～28日(金)

▼申し込み・問い合わせ先
学校教育課 総務施設班
(西合志庁舎)
☎(242)1112

申請期限が迫っています
被災住宅の応急修理

熊本地震で被災した住宅の応急修理の申請期限は**4月13日(木)**です。

二次調査申請中などの理由で、書類が不足している場合でもご相談に応じますので、期日までに申請してください。

▼申し込み・問い合わせ先
都市計画課(西合志庁舎)
☎(242)1104

認知症カフェ

認知症の人やその家族が気軽に集い、ゆったりとした雰囲気でお茶を飲みながらおしゃべりを楽しむ場です。一人でも悩まず、介護をしている仲間

間に気持ちを打ち明けてみませんか。

▼とき 3月15日(水)
午後2時～3時30分

▼ところ ふれあい館

▼対象 認知症の人、認知症の人を介護している家族など

▼参加費 100円

▼申し込み・問い合わせ先
市社会福祉協議会
地域福祉課(ふれあい館)
☎(242)7000

認知症家族のつどい
(男性介護者)

認知症の症状から起こるさまざまな行動に困惑していませんか。今回は、介護をしている男性を対象としたつどいを初めて開催します。

一人でも悩まず、介護をしている仲間と語り合いませんか。

▼とき 3月21日(火)
午後1時30分～3時

▼ところ ふれあい館

▼対象 認知症の人を介護している男性介護者

▼内容 意見交換

▼参加費 無料

▼申し込み・問い合わせ先
市社会福祉協議会
生活支援課(ヴィーブル福祉会館)
☎(248)2625

**有効期限が迫っています
ユーパレス弁天利用補助券**

合志市国民健康保険加入者を対象に交付した、ユーパレス弁天（プール・トレーニングジム）利用補助券の有効期限は**3月31日（金）**です。

より多くの加入者に有効に利用してもらうため、年度内の利用枚数が交付を受けた枚数の3分の1に満たない場合は、次回の申請をお断りすることがありますのでご注意ください。

▼問い合わせ先

健康づくり推進課
国保年金班（西合志庁舎）
☎（242）1183

**国民年金
ごんなどきには届け出を**

日本に住む20歳から59歳の全ての人は、年金制度へ加入しなければなりません。年金制度は次の3つに分けられます。

▼第1号被保険者

自営業者、農林漁業者、学生、無職の人など

▼第2号被保険者

厚生年金に加入している会社員、公務員

▼第3号被保険者

第2号被保険者に扶養され

ている配偶者

会社に勤めているときは厚生年金保険などに加入しますが（第2号被保険者）、退職すると60歳になるまでは国民年金に加入します（第1号被保険者）。

届け出は加入するときだけでなく、被保険者種別が変わったときにも必要です。届け出がなかった場合、年金額が少なくなったり、受け取れなくなったりする場合もありますので必ず届け出をしましょう。

届け出が必要なとき	異動の内容
20歳になったとき (厚生年金加入者を除く)	第1号被保険者になります
退職したとき (厚生年金加入者の場合)	第2号被保険者から第1号被保険者になります（第3号被保険者に当てはまる場合を除く）
配偶者に扶養されていたが、 配偶者が厚生年金を辞めたとき	第3号被保険者から第1号被保険者になります

▼申し込み・問い合わせ先

健康づくり推進課
国保年金班（西合志庁舎）
☎（242）1183

**在宅での医療・介護に
薬剤師・薬局を活用しませんか**

「体調にいろいろと問題が出てきたが、自宅での生活を続けたい。でも、どこに相談したらいいかわからない」「自宅で療養しているが、病院以外にも病気や健康、食事などの相談に乗ってくれる人がほしい」という声にお応えし、薬以外のことも幅広く相談に乗ってくれる薬局があります。菊池郡市薬剤師会では、自治体や医療機関と連携して市民の皆さんの健康をサポートします。医療・介護のことなど、最寄りの薬局へ気軽に相談ください。

▼問い合わせ先

菊池郡市薬剤師会
☎（342）4024



薬局に貼ってあるこのステッカーが目印です

**熊本地震から1年
追悼・復興祈念行事**

熊本地震発生から間もなく1年がたちます。

県では、次の通り追悼式とシンポジウムを開催します。また、4月中旬の約2週間を「復興祈念ウィーク」として、県・市町村の他、各種団体などで実施される祈念行事について、県内外に広く発信していきます。

内容など、詳しくは県ホームページをご覧ください。
<http://www.pref.kumamoto.jp/>

▼とき

- ・追悼式 4月14日（金）
- ・復興祈念シンポジウム 4月16日（日）

▼問い合わせ先

県広報課
☎（993）2027

**震災による心の悩みを
ご相談ください**

熊本地震ではこれまでにない大きな揺れを経験し、多くの人が被害を受け、傷付き、戸惑いました。

熊本こころのケアセンターは、被災した人の気持ちに寄り添う電話相談窓口です。少し話すだけで気持ちが軽くなったり、ちょっと安心した気分

分になったりします。

気持ちがふさがってしまいうなとき、心の悩みを打ち明けてみませんか。お電話をお待ちしています。

▼問い合わせ先

熊本こころのケアセンター
☎（985）3222
平日午前9時～午後4時

**第2回合志市国際
子ども芸術フェスティバル**

子どものための舞台芸術イベントです。お芝居・人形劇・マジック・パントマイム・音楽など、好きな作品を1日にいくつも観賞できます。この機会に、舞台芸術に触れてみませんか。チケット購入や公演日程など、詳しくはお尋ねください。

▼とき 3月25日（土）・26日（日）
午前10時～午後4時20分
※26日は午後4時まで。

▼ところ 御代志市民センター

1、西合志図書館、JA熊本教育センター

▼料金（2日分）2歳以下 無料

3歳～18歳 500円
大人 2,000円

▼申し込み・問い合わせ先

合志市国際子ども芸術フェスティバル実行委員会
☎（342）5090

募 集



西合志中央小・西合志東小 児童保育支援員・補助員募集

- ▼業務内容
放課後や長期休暇中に、児童の遊びと生活を支援する業務など
- ▼勤務場所
・西合志中央小児童クラブ
（西合志中央小学校敷地内）
・西合志東小児童クラブ
（西合志東小学校敷地内）
- ▼勤務時間
平日
午後1時30分～5時30分
長期休暇中
午前8時～午後6時
- ※右記のうち、4～8時間程度
- ▼対象 20歳以上の人
- ※60歳で定年
- ▼募集人数 各2人
- ▼報酬
・時給800円
・保育士など有資格者は時給850円
- ▼申し込み・問い合わせ先
一般社団法人
児童クラブこうし事務局
平日 午前9時～午後5時
☎(200)1054

手話奉仕員養成講座

意思疎通支援を行なう手話通訳者を養成します。

- ▼とき
入門課程（18日程度）
4月5日～8月9日
毎週水曜日 午後7時～9時
基礎課程（28日程度）
9月6日～
平成30年3月28日
毎週水曜日 午後7時～9時
- ▼ところ みどり館
- ▼受講料 無料（テキスト代など約7,200円は自己負担）
- ▼受講資格
高等学校卒業以上の学力を有し、手話通訳活動ができる人
- ※基礎課程受講者は入門課程を履修した人に限ります。
- ▼申込方法 テキスト代を添えて講座初日に会場でお申し込みください。
- ▼申し込み・問い合わせ先
熊本県ろう者福祉協会
☎(383)5587
FAX(384)5937



第29回熊本県シルバースポーツ交流大会 参加者募集

高齢者の健康・生きがいづくりを目的に開催します。

- ▼とき
4月14日(金)～5月16日(火)
- ▼ところ
県民総合運動公園など
- ▼競技種目
テニス、ソフトボール、グラウンド・ゴルフなど16種目
- ※詳しい競技種目・日程はパンフレットをご覧ください。
- ▼対象 県内在住で、平成30年4月1日時点で60歳以上の人（昭和33年4月1日以前に生まれた人）
- ※健康マラソン女子は50歳代の人も参加できます。
- ▼参加費
・個人競技 1,000円
・団体競技 種目により異なる
- ▼申込方法
高齢者支援課（西合志庁舎）または市社会福祉協議会に設置されたパンフレットでお申し込みください。
- ▼申込期限 3月31日(金)
- ▼申し込み・問い合わせ先
熊本さわやか長寿財団
生きがい推進課
☎(574)3083

ユープレス 弁天



弁天春祭り

マグロの解体ショーやダンス発表会を開催します。ご家族・ご友人とお誘い合わせのうえお越しください。



- とき 3月26日(日)
午後1時～
- ところ 1階大広間ステージ

弁天カード 3月までプール利用でポイント2倍!

●入会金 200円（会員申し込みは事務所まで）

●営業時間

- 温泉……………午前10時～午後11時
- プール……………午前10時～午後9時
- トレーニングジム……………午前10時～午後9時
（日曜日は午後7時まで）
- レストラン……………午前11時～午後9時
（平日午後2時30分～5時は準備）



Facebook

野々島 2441-1
☎348-2626
ホームページ
<http://www.u-benten.jp/>



回数券の日

3月 2日(木)、16日(木)
19日(日)、25日(土)



休館日

3月 9日(木)

Uターン就職面談会 東京で開催します

熊本での就職を希望する首都圏在住の人を対象に、正社員採用予定のある地場企業約30社との就職面談会を開催します。

参加費は無料です。首都圏に住むご家族やお知り合いへ、ぜひお知らせください。

▼とき 3月20日(月)・(祝)
午後1時～5時

▼ところ 東京交通会館12階
カトレアサロンB (東京都千代田区有楽町2-10-1)

※JR山手線・京浜東北線
有楽町駅(京橋口・中央口
銀座側) 徒歩1分

▼内容 個別企業ブースでの
企業説明と面接、Uターン
アドバイスコナー、熊本
のお仕事相談コーナー

▼申込方法 事前予約不要

▼問い合わせ先
熊本市経済政策課
しごとづくり推進室

☎(0968)2377

※これは、合志市が企画する
熊本連携中核都市圏協議会
の関連事業です。

クラブこうし 参加者募集中

ヨガ教室

しなやかでバランスのとれた体づくりにチャレンジしませんか。

①ヨガTIME

▼とき 第1・2・3木曜日
午前10時～11時

▼ところ 三つの木の家

②初めてのヨガ

▼とき 毎週木曜日
午後7時～8時

▼ところ 泉ヶ丘市民センター
多目的研修室

③YOGA&PIRATIS

▼とき 毎週火曜日
午前11時～正午

▼ところ 妙泉寺体育館
軽運動室

▼参加費

会員 1回500円
一般 1回700円

※受講生は随時募集中。各教室に直接行ってご参加ください。事前申し込みは不要です。

ジュニア水泳教室

毎年大人気の教室です。心も体もたくましく成長しましょう。

▼とき

毎週金曜日(月4回)

①午後5時30分～6時30分

②午後6時30分～7時30分

毎週土曜日(月4回)

③午後4時～5時

▼ところ ユーパレス弁天

▼対象 小学生

▼参加費 月額2,000円
(入館料含む。別途年会費
6,000円が必要です)

▼申込方法 電話申し込み

▼申込期限 3月27日(月)

▼申し込み・問い合わせ先
クラブこうし(ヴィーブル内)

☎080(5202)2454

平成29年度 養生園祭

ことしは「地震を乗り越えて」をテーマに開催します。

▼とき 4月16日(日)
午前9時30分～

▼ところ 菊池養生園

▼内容

①公開講演会(午前10時～)

・講師 国立長寿医療研究センター予防老年学研究部長
島田裕之さん

・演題 「脳を刺激して認知症を防ぐ生活の知恵」

②ワンコイン検査(内臓脂肪CT、血圧脈波測定など)

※受け付け人数に制限あり

③オカリナ・ケーナ・コンサート

▼問い合わせ先

菊池養生園

☎0968(38)2820

ハローワーク菊池 職業訓練コース受講者募集

求職者のスキルアップを通じて早期就職を支援します。受講は無料です(テキスト代などは自己負担)。

▼訓練期間

5月10日(水)～10月27日(金)

▼ところ

ポリテクセンター熊本
(須屋2505-3)

▼訓練科目

機械・CADオペレーション科

▼申込期限 3月30日(木)

▼申し込み・問い合わせ先

ハローワーク菊池
☎0968(24)8625

ひまわり卓球大会 参加者募集

▼とき 4月16日(日)
午前9時～午後5時

▼ところ 黒石市民センター

▼参加資格 市内に在住または勤務している人

▼参加料 800円(当日納付)

▼申込方法 電話またはファクスでお申し込みください。

▼申込期限 3月28日(火)

▼申し込み・問い合わせ先

市卓球協会西合志支部小松

☎090(3320)8914

FAX(242)2842

合志市歩こう会 会員募集

「健康づくり」「仲間づくり」「見聞を広める」をモットーに、約300人の会員が毎月1回九州内外各地を歩いています。

健康維持と心身のリフレッシュのため、一緒に歩いてみませんか。

▼申し込み・問い合わせ先

合志市歩こう会

合志支部 青木則昭

☎(248)1215

西合志支部 上村節也

☎(242)0768

合志市郷土史愛好会 会員募集

歴史を振り返る講演会や、いにしへの歴史遺産を探訪します。また、史跡研修(宿泊あり)を年2～3回、学習会を年2～5回ほど行なっています。

郷土史に関心のある人、仲間と楽しく学んでみませんか。

▼申し込み・問い合わせ先

合志市郷土史愛好会

東支部 那須未治

☎(248)5659

西支部 野田八寿宏

☎(242)2256





こんな症状はありませんか？ こころや体のサイン チェックリスト

- 不安や緊張が続いている
- 気分が落ち込んで、やる気がなくなる
- 人付き合いがこわい、面倒になる
- イライラする
- 眠れなかったり、夜中に目が覚めたりする
- 食欲がなくなったり、食べ過ぎたりする
- 表情が乏しくなった
- 嫌なことばかり頭に浮かぶ
- 頭痛・腹痛・めまい・耳鳴りがする
- わけもなく下痢や便秘になりやすい

これらのサインが長く続く場合は専門機関に相談しましょう。

命をつなぐ

明日へつなぐ

みんなでつなぐ

～一歩踏み出し、防ごう自殺～

●問い合わせ先

健康づくり推進課 健康推進班（西合志庁舎）

☎242-1183

3月は、月別自殺者数
が最も多いことから
自殺対策強化月間とされて
います。

県内の平成28年の自殺
者数は334人でした。
（警察庁「自殺統計」速報
値）前年より41人減りまし
たが、毎日おおよそ1人が
自ら命を絶っているという
深刻な状況です。

自殺は健康・経済・生
活問題などさまざまな要因
が複雑に関係しており、誰
にでも起こり得る身近な問
題です。自殺者の多くは、
これらが要因となるストレ
スに追い込まれ、誰にも相
談できず、うつ病などここ
ろの病を発症しています。
そうなる前に、身近な人
の変化に気付き、自分自身
のこころや体の変化にも目
を向けてみませんか。

こころの健康を守るために

①気づき支え合う

変化やサインに気づいたら声を掛け、話すきっかけを作りましょう。

例

「元気がないけど大丈夫？」
「何か力になれることはない？」
「どうしたの？辛そうだけど…」



②話を聴く

「話を聞いてもらうだけで安心した」と言う人もいます。話を聞くときは時間をかけて、しっかりと耳を傾けましょう。そして、相手の状況を心配していることを伝えましょう。

例

- ・「これまでよく頑張ってきたね」とねぎらう
- ・「元気がないって心配しているよ」と心配していることを伝える
- ・一緒に考える（孤立を防ぎ、相手の安心感につながります）

③つなぐ・相談する

自分が相談に乗って、困ったときの相談先（左ページ）を知っておきましょう。大切なのは、一人で抱え込まないことです。



※出典：『くまモンと、前へ～震災後のこころのケアについて～』熊本県精神保健福祉センター

相談機関

♥こころの悩み相談

県精神保健福祉センター	☎386 - 1166	平日 午前9時～午後4時
熊本いのちの電話 ※毎月10日はフリーダイヤル	☎353 - 4343 ☎0120 - 783 - 556	毎日24時間
熊本こころの電話	☎285 - 6688	毎日 午前10時～午後10時 ※4月以降は午前11時～午後6時30分

♥こころの健康相談

菊池保健所	☎0968 - 25 - 4138	平日 午前8時30分～午後5時15分
市役所 (健康づくり推進課 健康推進班)	☎242 - 1183	平日 午前8時30分～午後5時15分 ※専門医による相談は月1回、予約制。

♥女性相談

県女性相談センター	☎381 - 4454	平日 午前8時30分～午後5時15分
菊池福祉事務所 女性福祉相談	☎0968 - 25 - 0689	平日 午前9時～午後4時 ※金曜日は午後3時まで。
市役所 (女性・子ども支援室)	☎242 - 1240	平日 午前8時30分～午後5時15分

♥高齢者に関する相談

市地域包括支援センター (高齢者支援課 包括支援センター班)	☎242 - 1124	平日 午前8時30分～午後5時15分
-----------------------------------	-------------	--------------------

♥消費者・多重債務など

県消費生活センター	☎383 - 0999	平日 午前9時～午後5時
市消費生活センター (総務課内)	☎248 - 5442	平日 午前10時～午後4時

熊本いのちの電話相談員養成講座

いのちの電話は、人生のさまざまな悩みに直面し、救いと励ましを求める人たちの支えになることを目的とした電話です。電話相談員を志す人、自己成長のためにカウンセリングについて学びたい人など、皆さんの参加をお待ちしています。



- **と き** 毎週火曜日 午後6時30分～8時30分
【前期】5月9日～9月12日
【後期】10月3日～平成30年3月20日
【2年次 電話担当実習】
平成30年4月～平成31年3月
- **と ころ** 熊本Y M C A中央センター
(熊本市中央区新町1-3-8)
- **対 象** 23歳以上 (40人)
- **申込期限** 4月28日(金)
- **受講料**
【前期】【後期】各15,000円 (分割払いも可)
※後期は別途1泊研修費8,000円が必要です。
【2年次実習】6,000円 (グループ研修費)
- **申し込み・問い合わせ先**
社会福祉法人 熊本いのちの電話事務局
平日 午前10時～午後5時 ☎354 - 4343

図書館だより

新着本

新刊お薦め ★★★



誰かに話したくなる 「世の中のなぜ？」

ニーナ・ウェグナー 著
IBCパブリッシング 刊

「オリンピックのマークと色にはどんな意味があるの?」「どうして人は夢を見るの?」「スイスチーズにはどうして穴が空いているの?」

本書は、世界中の人たちが不思議に思っていることを5つのジャンルに分け、自分が気になっていた謎にたどり着くことができるように構成されている。また、英語の対訳が掲載されているため、英語を学びながら謎を知ることができる。

世の中の永遠の謎を、世界中の人たちと共感しよう!



決戦! 桶狭間

沖方 丁・砂原 浩太郎
矢野 隆・富樫 倫太郎
宮本 昌孝・木下 昌輝
花村 萬月 著
講談社 刊

桶狭間の戦いに関する書物は織田信長と今川義元が中心になることが多いが、この本では彼らにまつわる多くの武将も登場する。

武将としての才は乏しいが蹴鞠(けまり)の名人であった義元の子、氏真が主人公の「非足の人」(宮本昌孝 著)もその一つ。氏真は父とともに出陣したが、途上で父の死を知り、本拠地・駿府へ逃避行する。彼が自分自身でできることとして蹴鞠で命の危機を乗り越える姿が、他人と自分を比較しがちな私たちの胸を強く打つ一冊。

一般書



扉のかたちをした間	江國 香織 著
直虎の城	山名 美和子 著
社長室の冬	堂場 瞬一 著
いまさら翼といわれても	米澤 穂信 著
震える石	ピエール・ポアロー 著
北海道新幹線殺人事件	西村 京太郎 著
夜の歌	なかにし 礼 著
ヤマンタカ	夢枕 獏 著
草花たちの静かな誓い	宮本 輝 著
井伊家の教え	井伊 裕子 著
土の記 上・下	高村 薫 著
裏閨ヶ原	吉川 永青 著
最強の働き方	ムーギー・キム 著
ズボラでも、センスよく暮らす	佐々木 なほ 著
のびのび生きるヒント	武田 双雲 著
やせる! おからパウダー	浜内 千波 著

児童書



宇宙からのことば	毛利 衛 文
「守り人」のすべて	上橋 菜穂子 著
わたしたちが自由になるまえ	フーリア・アルバレス 著
ルルとララのアロハ!パンケーキ	あんびる やすこ 作
びょういんのおばけずかん	斉藤 洋 作
つくってみよう!発酵食品	中居 恵子 著
ありえる?ありえない!?「もしも」の世界	布施 哲治 監修
ぼくらは壁を飛びこえて	シンシア・レヴィンソン 著
紅のトキの空	ジル・ルイス 作
こぶたのタミー学校へいく	かわの むつみ 作
銀杏堂	橘 春香 作
ジョージと秘密のメリッサ	アレックス・ジーノ 作
新幹線でタイムトラベル	結解 喜幸 監修
本当はすごい森の話	田中 惣次 著
かいけつゾロリの王子さまになるほうほう	原 ゆたか さく
ひみつのわくわく七ふしぎ	如月 かずさ 作

西合志図書館

赤ちゃんのためのラッコちゃんおはなし会

とき 3月16日(木) 午前11時~ (30分程度)
ところ 集会室

※今月はマインドシアターはありません。

おはなし会

とき 毎週土・日曜日 午後2時~
ところ おはなしの部屋

市立図書館ホームページ蔵書検索 <http://www.koshi-lib.jp/>
携帯電話からの蔵書検索 http://www.koshi-lib.jp/_m/

QRコード
対応機種で
利用できます





星空観望会

- と き 毎週土曜日
午後7時～9時30分
(受付は9時まで)
- と ころ 西合志図書館 天文台
- ※雨天・曇天の場合は中止します。
- 参加費 無料
- 問い合わせ先 西合志図書館

3月の星空

オリオン座の中央に輝く三ツ星はとても目に付きやすく、世界各地でさまざまな神話や伝説が語り伝えられています。日本では8世紀に成立したとされる最古の歴史書「古事記」に「住吉山神」として描かれています。フランス、インド、モンゴル、アイヌの民話など、各地のオリオン伝説を図書館で調べてみませんか。



熊本地震コーナーを新設

西合志図書館の郷土資料コーナーに、新しく熊本地震関連資料コーナーを作りました。

市立図書館では、熊本地震による被災から復興までの記録やさまざまな関連資料を集め、永く後世に引き継ぐとともに、今後の防災教育や調査研究のために公開していきたいと考えています。

蔵書はまだ充分ではありませんので、趣旨に賛同していただける人・団体は、関連資料(写真や映像を含む)をご提供ください。



熊本地震関連資料コーナー(左)と関連資料(右)

4月以降も

みどり館仮設図書館を継続します

熊本地震によりヴィーブル図書館は現在も休館中ですが、復旧工事が終了し開館するまでの間、みどり館のロビーでアットホームな仮設図書館を開設しています。

新刊本などの資料を2,000冊程度用意していますので、ぜひご利用ください。

- 開館時間 午前10時～午後4時30分
- 休館日 毎週月・火曜日、毎月末日
(月曜日が祝日のときは開館)



みどり館ロビーの図書館スペース

移動図書館車巡回 ひまわりドンちゃん号

※移動図書館車の貸し出し時間は約20分です。早めにお越しください。



月日	巡回地	時間	月日	巡回地	時間	月日	巡回地	時間
3月7日 (火)	菊香園2号館 くぬぎ園・白鳩園 ケアハウス菊香園	13:30 14:00 14:40	3月14日 (火)	みずき台集会所予定地	13:30	4月5日 (水)	合志中央団地	13:30
				東須屋区公民館	14:00		みどり館	14:00
				須屋市民センター	14:30		合生文化会館	14:30
				上須屋学習センター	15:00		黒松区公民館	15:00
ふれあい館	15:30	上生区禁酒記念碑前	15:30					
3月8日 (水)	新開区公民館 黒石区公民館 黒石市民センター 農研宿舍駐車場	13:30 14:00 14:30 15:00	3月28日 (火)	南陽区公園前	13:30	4月11日 (火)	菊香園2号館	13:30
				西須屋団地集会所前	14:00		くぬぎ園・白鳩園	14:00
				ダイワハウス分譲地入口	14:30		ケアハウス菊香園	14:40
				県営住宅区5棟前駐車場	15:00			
橋ノ元街区公園入口	15:30							

西合志図書館 ☎ 242-5555 泉ヶ丘市民センター図書館 ☎ 247-1315 ヴィーブル図書館 ☎ 248-5754
 ※ヴィーブル図書館は休館中です。みどり館仮設図書館をご利用ください。問い合わせはヴィーブル図書館まで。
 ※3・4月の休館日は23ページのお知らせカレンダーをご覧ください。



消費生活センターです



まつげにエクステを付けたら
結膜炎になった

相談事例

エステサロンでまつげエクステの施術中、目が痛くて開けていられなくなつた。「痛い」と伝えたが、我慢するよう言われた。帰宅後も痛くて涙が止まらなかつたため、翌日眼科を受診すると「接着剤の刺激で結膜炎を起している。治るまで数日かかる」と言われ、目薬を処方された。

(20歳代 女性)

解説

まつげエクステ(エクステンション)とは、まつげにナイロン製などの人工毛を専用の接着剤で付ける美容サロニスです。被害発生と症状をサロンに説明し、店の対応に問題がある場合は代金返還の請求ができることがあります。施術は美容所(美容院)の届け出のある施設で、美容師の有資格者が行うことになっています。

これまで、まつげエクステの施術で

「目が痛くなつた」「目が充血した」「目がかゆくなつた」など、健康被害が生じたという相談があります。

対策

- ・施術を受けるサロンが保健所に美容所として届け出をしていることや、施術者が美容師の免許を持っていることを確認しましょう。
- ・施術前に健康被害のリスク、トラブルがあつたときの対処法について十分に説明を受けましょう。
- ・施術後に目やその周辺に異常を感じた場合は、直ちに皮膚科や眼科などの医療機関を受診しましょう。その際は施術を受けたことを必ず告げてください。
- ・納得できない場合や、少しでも疑問に思つた場合は、早めに消費生活センターにご相談ください。

問い合わせ先

市消費生活センター
(合志庁舎2階 総務課内)
☎(248)5442

相談受付時間

平日 午前10時〜午後4時

よみ人こころし

肥後狂句どんぐり塾 安藤玄白整理

そう言えば 近頃指輪はずしとる 絹子
弱つたねえ昔のごつは飲みきらん 昭雄
かつたるさお返し無して言うたつに 亮清
パトロール愛犬もタスキかけとる 真秀子
どしこでん食わにや損するバイキング 夕子
四股倒れ計画だけが立派過ぎ 矩子
四股倒れ個展開いて誰も来ん すなお
厚化粧孫は怯えて寄つつかん 夢三
厚化粧 歳は目尻に彫つてある 義坊
厚化粧 女形が隠す喉仏 与三郎
元気だらうか初恋の彼喜寿のはず いひろ
元気だらうか 喧嘩したまま会うとらん 明子
元気だらうか 揺り籠に預けたけれど 玄白

終短歌会

柘植周子選

人間に疲れて帰り猫を抱き物言はぬも
のに癒やされてゆく 松坂 成子
葉灰に雪降るごとき化粧にも紅差しお
れば緋の寒椿 大石富久美
庭に降りくうくうくうと鳩一羽年のほ
じめの静かな朝に 木場 幸子
霜の朝日向に千せるTシャツがモアモ
アモアと白き息吐く 大住 保子
暁につがいなるかも初鴉距離定まりて
高空をゆく 財津すえみ



介護ベッド運び込まれて明日から看取る暮らしに哀歎始まる 村上紀美子
掃除機のゴミに混ざりし小さきネジどこかが弛むわれの日常 内田 隆子
我が年と羽を広げて鳥が鳴く混迷の世に響きわたれよ 高田 紘子
軒下の二羽のすずめが飛び立ちぬ今日がはじまる羽音残して 田中美代子
二晩の家出の猫は爆睡す不眠不休でいざこにゐしや 松坂 成子
小流れの淀みに生ふるクレソンの浮根 浮根にひそめる息吹 大石富久美
歎びはくもりのちはれ陽のなかを水平飛行に鳥の羽透く 柘植 周子

合志句会

大坪 落子選

かつば酒たちまち温む大どんど 落子
梅ふふむなかなか出来ぬ鼻濁音 廣子
初明り枕辺までも届きけり 節代
初句会右脳左脳をやはらかに あや子
おだやかな年を祈るや初日の出 則子
隣より赤子の声の三ヶ日 静子
餅搗きや母の手際に及ばざる 悦子
二家族迎ふるこころ年用意 美津子
本復の夫を囲んで屠蘇の膳 廣子
わが家族犬に猫にと御慶かな 則子
まだ風の気づかぬほどの麦芽かな 静子
またひとり赤子のデビューお年玉 節代

児童館

だより

児童館は、児童に健全な遊び場・機会を提供し、子どもが心身ともに豊かな発達ができるよう支援するところです。行事の詳しい内容は各児童館にお問い合わせください。なお、合志市子育てサイトに各児童館だよりを掲載しています。

合志市子育てサイト

<http://kosodate.city.koshi.lg.jp/>

※お金やゲーム機など貴重品は持ってこないように、また、持たせないようにしてください。



東児童館 ☎248-5203

開館時間／午前8時30分～午後5時（10月～5月）

休館日／月曜日、第2日曜日、祝日

科学の実験 ころころマグネットを作ろう

- と き 3月29日(水) 午後1時30分～3時
- 対 象 幼児（保護者同伴）、小・中学生（15人程度）
- 参 加 費 無料
- 内 容 羊毛を使ってフェルトボールを作り、オリジナルマグネットにします。
- 申込開始 3月10日(金) 午前10時～
児童館窓口または電話でお申込みください。



泉ヶ丘市民センター児童館 ☎248-3453

開館時間／午前8時30分～午後5時（10月～5月）

休館日／月曜日、第2日曜日、祝日

「とんぼくん」を飛ばそう

- と き 3月18日(土) 午前10時～11時
午後1時30分～3時
- 対 象 幼児（保護者同伴）、小・中学生
当日の先着30人
- 参加費 無料
- 内 容 紙製竹とんぼに好きな絵を描いて、飛ばして遊びます。



西児童館（ふれあい館内）

☎242-7008

開館時間／午前8時30分～午後5時15分

（日曜日は午前9時～午後5時15分）

休館日／第4日曜日、祝日

家族でたけのこ掘り

- と き 4月1日(土) 午前9時30分～正午（雨天中止）
- と ころ 黒石区プレーパーク
（オオヤブデイリーファーム近く）
- 対 象 小学生以上の家族（10組程度）
幼児の参加はご相談ください。
- 参加費 1人100円
- 内 容 たけのこ掘りを楽しめます。
- 持ってくるもの 汚れてもいい服装、軍手、
長靴、飲み物

- 申込開始 3月17日(金) 午前9時～
※ふれあい館窓口で入金後、本受付となります。（電話での仮予約可）



間違いさがし

上・下の絵から「7つ」違いを探し、答えをはがきに書いて送ってください。正解者の中から10人に、「図書カード(500円分)」をプレゼント。当選者の発表は発送をもって代えます。

- 締め切り 3月31日(金) 必着
- 応募方法 はがきに必要事項を記入して、ご応募ください。

<裏面>

3月号

①□□□□ ⑤□□□□
 ②□□□□ ⑥□□□□
 ③□□□□ ⑦□□□□
 ④□□□□

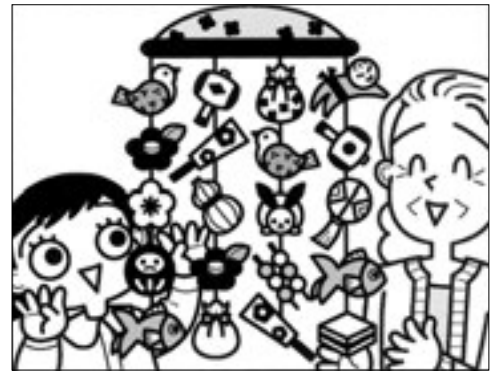
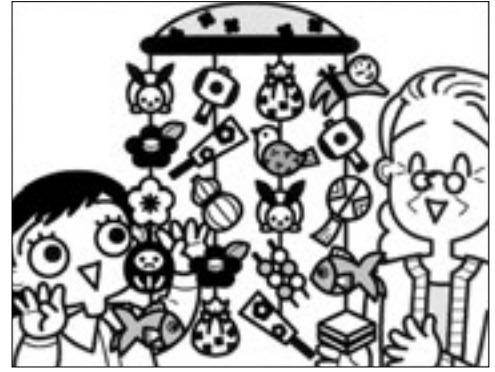
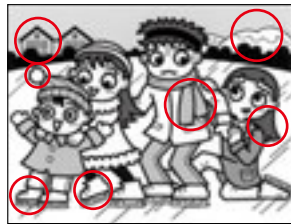
住所・氏名・年齢・
 電話番号

ご意見、ご感想など

8611195

合志市役所
 「間違いさがし」係

2月号の答え



絵 佐藤峰子さん(黒石団地)



クラッシーノNews

通販サイト旬だより



スイカの季節がやってくる!

3月下旬からスイカの出荷が始まります。
 出始めから5月中旬が1番美味しい時期ですよ。



自慢のすいかです♪
 たくさん食べてね

合志のスイカは糖度が高く
 毎年大好評です



農家さんの愛情たっぷり!
 大切な人に、あま〜いスイカを贈りませんか。
 ご予約は3月上旬から受付、
 発送は4月以降となります。
 詳しくは通販サイトをご覧ください。

通販サイト クラッシーノ・マルシェ
<http://www.klassino-koshi.jp/marche/>
 フリーダイヤル ☎0120-015-254



春だ!花見だ!行楽シーズン到来

春の行楽弁当 がリニューアル!

合志の恵み「合志のべんとう」

3月18日(土)~4月9日(日)の期間限定

ことしの行楽弁当は13種類
 をご用意。

合志産のおいしい
 春野菜などをふん
 だんに使っています。

★ご予約承り中(3日前まで)。
 詳しくはホームページや
 アプリをご覧ください。

お安く買いや
 すいものから豪華
 なお弁当まで幅
 広くご用意♪



※写真は昨年
 のものです

特典 ☆☆☆☆☆

- ★対象のお弁当1個につきお茶を1本プレゼント!
- ★対象のお弁当に貼ってあるシールを集めると
 抽選で豪華景品が当たる!
- ★お弁当を10個以上予約で粗品をプレゼント!

春のお出かけには、ちょっと豪華な
 マルシェのお弁当をぜひご利用ください!

クラッシーノ・マルシェ
 ☎342-5554 営)午前9時~午後7時 休)毎月第2木曜日
 ★お得な最新情報はこちらのQRコードからどうぞ!



問い合わせ先 一般社団法人 クラッシーノこうし ☎342-5554 FAX 342-5550
 ホームページ <http://www.klassino-koshi.jp>

●コミュニティ施設（御代志・須屋・黒石市民センター）

★市立図書館休館 ◆ふれあい館休館

◎みどり館休館 ■老人憩の家休館

※ヴィーブルと野々島公民館は、
当分の間休館します。



3/2 木	3 金	4 土
3歳児健診健 13:15~13:45 ふれあい館 西合志図書館休館 西 3月6日(月)まで	絵本の魅力について 10:00~12:00 西合志図書館集会所	子ども劇団第16回公演 「さくら町少年探偵団」 注 開場 13:40 開演 14:00 御代志市民センター講堂 星空観望会西 19:00~21:30 西合志図書館天文台

5 日	6 月	7 火	8 水	9 木	10 金	11 土
窓口証明業務 日曜日開庁市税 9:00~13:00 合志庁舎 子ども劇団第16回公演 「さくら町少年探偵団」 注 ①開場10:40 開演11:00 ②開場14:40 開演15:00 泉ヶ丘市民センター	 休●★◆■	1歳6カ月児健診健 (対象は1歳8カ月児) 13:15~13:45 泉ヶ丘市民センター	1歳6カ月児健診健 (対象は1歳8カ月児) 13:15~13:45 ふれあい館 こころの相談健 13:45~要予約 西合志庁舎	図書館延長開館西 20:00まで 西合志図書館 休●★◆■	法律・行政・心配 ごと相談健 10:00~14:30 みどり館	菊花恵楓園歌声交 流広場入 9:30~11:20 菊花恵楓園 星空観望会西 19:00~21:30 西合志図書館天文台
12 日	13 月	14 火	15 水	16 木	17 金	18 土
窓口証明業務 日曜日開庁市税 9:00~13:00 合志庁舎	育児相談健 9:30~11:00 泉ヶ丘市民センター 休●★◆■	 休◎	4~5カ月児健診健 13:15~13:45 ふれあい館	図書館延長開館西 20:00まで 西合志図書館	4~5カ月児健診健 13:15~13:45 泉ヶ丘市民センター 休●★◆■	星空観望会西 19:00~21:30 西合志図書館天文台
19 日	20 月	21 火	22 水	23 木	24 金	25 土
窓口証明業務 日曜日開庁市税 9:00~13:00 合志庁舎 休◆■		法律・行政・心配 ごと相談健 10:00~14:30 西合志庁舎 休●★◎	 休●★◎	7~8カ月児健診健 13:15~13:45 ふれあい館 ブックスタート西 14:00~16:30 ふれあい館 図書館延長開館西 20:00まで 西合志図書館	7~8カ月児健診健 13:15~13:45 泉ヶ丘市民センター ブックスタート注 14:00~16:30 泉ヶ丘市民センター	星空観望会西 19:00~21:30 西合志図書館天文台 春ウオークラリー 大会注 8:30~12:00 合志小学校グラウンド
26 日	27 月	28 火	29 水	30 木	31 金	4/1 土
窓口証明業務 日曜日開庁市税 9:00~13:00 合志庁舎 休●★◆■		休◎	 休◎	図書館延長開館西 20:00まで 西合志図書館	休★	星空観望会西 19:30~21:30 西合志図書館天文台
2 日	3 月	4 火	5 水	6 木	7 金	8 土
窓口証明業務 日曜日開庁市税 9:00~13:00 合志庁舎	 休●★◆■	休◎	3歳児健診健 13:15~13:45 泉ヶ丘市民センター	3歳児健診健 13:15~13:45 ふれあい館 図書館延長開館西 20:00まで 西合志図書館	 休●★◆■	星空観望会西 19:30~21:30 西合志図書館天文台

消費生活センター 生活支援相談センター 女性・子どもに関する相談 黒石原演習場関係	相談方法……電話・来庁 ☎ 248-5442 相談方法……電話・来庁 ☎ 242-9020 相談方法……電話・来庁 ☎ 242-1240 総務課 総務・男女共同参画班 ☎ 248-1112	ところ……合志庁舎 2階 総務課内 消費生活センター ところ……西合志庁舎3階 安心サポート合志 ところ……西合志庁舎3階 女性・子ども支援室
--	---	---

問い合わせ先

合志市役所 合志庁舎 …… ☎ 248-1111(代) 〒861-1195 合志市竹迫2140 西合志庁舎 …… ☎ 242-1111(代) 〒861-1193 合志市御代志1661-1	須屋支所 …… ☎ 345-4400 泉ヶ丘支所(市民センター) …… ☎ 248-3453 御代志市民センター …… ☎ 242-1190 ヴィーブル …… ☎ 248-5555 みどり館 …… ☎ 248-0400	ふれあい館 …… ☎ 242-7000 三つの木の家 …… ☎ 248-6277 老人憩の家 …… ☎ 242-2030 西合志図書館 …… ☎ 242-5555 ヴィーブル図書館 …… ☎ 248-5754	ユーパレス弁天 …… ☎ 348-2626 人権ふれあいセンター …… ☎ 248-3893 合生文化会館 …… ☎ 242-3218
市市民課 ☎ 248-1113 税務課 ☎ 248-1114 健康づくり推進課 ☎ 242-1183 人権啓発教育課 ☎ 242-1190 生涯学習課 ☎ 248-5555 西合志図書館 ☎ 242-5555 ヴィーブル図書館 ☎ 248-5754 合志市社会福祉協議会 ☎ 242-7000			



合志市防災のつどい

本震から1年。

合志市民に大きな影響を与えた熊本地震の記録をとどめ、
地域防災の在り方を地域全体で考えてみませんか。

- とき **4月16日**(日)
午前10時～11時30分 (午前9時30分開場)
- ところ 御代志市民センター
- 内容
 - ・スライドで振り返る熊本地震の記録
 - ・パネル展示
 - ・防災講演



なかがやし ひろのぶ
講師 **中林 啓修**さん
阪神・淡路大震災記念
人と防災未来センター 研究員

「大規模災害時の 地域助け合いの大切さ」

●問い合わせ先 総務課 総務・男女共同参画班 (合志庁舎) ☎248-1112

人の動き

人口	60,768	(+67)
世帯	23,368	(+46)
出生	45	(-2)
死亡	55	(+4)
転入	199	(+26)
転出	122	(-15)

※1月末現在
()内は前月比



受賞した平成28年
4月号の表紙写真

ちどりふで
広報紙には、住民の皆さんの思いを伝えるという役割もあります。文章で伝えるのは至難の業ですが、写真はあるがまま伝えることができます。(ちゃんと撮れたら)左の写真は平成28年4月号の表紙で、愛泉保育園の卒園式の様子です。幼い卒園児が何人も涙し、先生との別れを惜しむ姿がとても印象的でした。楽しかった保育園生活が想像され、「みんな先生が大好きだったんだな」と、ドライな私まで目頭が熱くなりました。
このたび、この写真が第60回熊本県広報コンクール一枚写真の部で特選に選ばれました。先生方と園児たちが築いた大きな信頼関係が、素人カメラマンの私が撮った写真を「思い」のこもった温かい写真にしてくれました。

