

## 今月の主な話題

- 「気づきの目」を養いませんか  
地域の家族見守りサポーター養成講座…………… 3
- 第11回合志市スポーツフェスティバル参加者募集… 5
- 秋の狂犬病予防注射 集合注射…………… 9

## — 今月の表紙 —

8月12日、農業公園の水遊び広場内での1コマです。炎天下、プールで楽しそうに走り回る子どもたち。暑さに負けないくらい元気な笑い声と笑顔が広場に溢れていました。



## 国民年金

# 付加年金、任意加入制度

▼問い合わせ先 健康づくり推進課 国保年金班(西合志庁舎)

熊本西年金事務所  
☎(242)1183  
☎(353)0142

国民年金は、老後やもしものときにあなたの大きな支えとなります。

また、次のような制度を利用することで、もらえる年金額を増やすこともできます。

### 付加年金をご存じですか

毎月の保険料に付加保険料(月額400円)を合わせて納付すると、老齢基礎年金に上乗せして支給されます。国民年金の第1号被保険者と65歳未満の任意加入被保険者が加入し納付することができ、ただし、保険料の免除を受けている人や国民年金基金加入者は納めることができません。

付加保険料の納付は申し込んだ月から必要になり、納付期限(翌月末日)までに納めなければなりません。



### 60歳から64歳の人へ 任意加入制度

老齢基礎年金は、20歳から60歳になるまで、40年間保険料を納めなければ満額を受け取ることができません。国民年金保険料の納め忘れなどにより、保険料の納付済期間が40年間に満たない場合は、60歳から65歳になるまでの間に国民年金に任意加入して、満額の年金に近付けることができます。

任意加入の対象者は、次の全てを満たす人で、納付方法は口座振替となります。詳しくはお尋ねください。

- ①国内に住所を有する60歳以上65歳未満の人
- ②老齢基礎年金の繰り上げ支給を受けていない人
- ③20歳から60歳までの国民年金保険料の納付月数が480月未満の人

## 女性の働くをサポートします

# 働きたい女性のステップアップセミナー

▼問い合わせ先 女性・子ども支援室(西合志庁舎)

☎(242)1240

「働きたいけれど自分に合う仕事がない」「仕事と子育てを両立したい」などの悩みはありませんか。結婚や出産、子育て後の女性の職場復帰や再就職のためのスキル取得を支援し、あなたに合った仕事を一緒に探します。

●**対象** 働く意欲のある女性(個別カウンセリングあり)

●**ところ** 西合志庁舎3階大会議室

●**定員** 30人

●**参加者サポート** 保育あり(事前予約が必要)

●**受講料** 無料

●**申込方法** 専用サイト(左記のQRコードから専用サイトにリンクします)・電話・市内各公共施設に設置するチラシからFAXで申し込みください。

●**申し込み先** (株)きらり・コーポレーション

☎(288)3553

<http://www.kirari-co.info/koushi>

### ●ステップアップセミナー日程(全3回)

とき	内容
10月25日(水)	自己分析、他人の価値観、自分の売り込み方
11月1日(水)	企業の探し方、働くための準備
11月15日(水)	長く働けるヒント、楽しく働くコツ、ビジネスマナーやコミュニケーション

※時間はいずれも午前9時30分～午後0時30分



QRコード

「気づきの目」を養いませんか

## 地域の家族見守りサポーター養成講座

▼申し込み先・問い合わせ先 女性・子ども支援室(西合志庁舎)

☎(242)1240

子どもたちを取り巻くさまざまな社会的問題、家庭環境、児童虐待など、身近に気になる家庭や心当たりのある子どもがいる場合、地域に多くの「気づきの目」があれば早期発見・早期解決につながります。

1人でも多くの人に本講座を受講してもらい、地域へ目配り・気配りのできるサポーターとして、子どもたちが安全・安心に暮らせる地域づくりにご協力をお願いします。

### ●サポーター養成講座日程(全6回)

とき	内容
10月27日(金)	子どもを取り巻く現状
11月 1日(水)	子どもの貧困ワーク
11月 8日(水)	子どもの発達
12月 8日(金)	家族問題と児童虐待
12月15日(金)	児童虐待とは
12月22日(金)	児童虐待が及ぼす影響

※時間はいずれも午前10時～正午

●ところ 御代志市民センター

●対象 講座を全て受講できる人

●募集人数 先着30人

●参加費 無料

●申込方法

電話でお申し込みください

●申込期限 10月13日(金)

※託児はありません。

### サポーターフォローアップ研修

一昨年および昨年、地域の家族見守りサポーター養成講座を受講した人を対象に、振り返り研修を行います。詳しくは対象者に送付する通知をご覧ください。

●とき

平成30年1月12日(金)、19日(金)の2回

●内容

前年受講した内容のおさらい

●申込方法

12月ごろに郵送する通知に、申込方法などを記載していますのでご確認ください。

市人権フェスティバル

## 人権啓発標語・ポスターを募集します

▼申し込み・問い合わせ先 人権啓発教育課(御代志市民センター内)

☎(242)1190

いじめや部落差別、高齢者、障がい者に対する差別などさまざまな人権問題の解決や、人権尊重の社会づくりを訴える標語とポスターを募集します。

●対象 市民

●規格

①標語(用紙規格の指定はありません)

②ポスター(画用紙)

・四つ切(542×382mm)

・八つ切(382×271mm)

※文字、画材など表現方法は自由です。

●応募方法 郵送または直接提出

※裏面に住所・氏名・年齢・電話番号を明記してください。標語はメールでも応募できます。

●審査・表彰

人権フェスティバル実行委員会が審査を行ない、12月2日(土)に開催する第12回人権フェスティバルで表彰し、記念品を贈呈します。

●その他

・作品はそれぞれ1人1点で未発表のものに限りません。

・ポスターと標語は、どちらかだけの応募もできます。

・表彰作品は11月29日(水)～12月17日(日)までユーパレス弁天に展示します。

また、来年の人権啓発カレンダーに掲載する予定です。

●応募期限 10月6日(金)

●応募先

合志市人権フェスティバル

実行委員会事務局

〒861-1104

御代志1661-16

(御代志市民センター内)

Eメール:inken@city.koshi.lg.jp

### 平成28年度表彰作品

- 思いやり 絆を深め 助け合う  
いま咲かせよう 人権の花
- みとめ合い 心よりそう 人の道

# 消費税軽減税率制度説明会を開催します

平成31年10月1日の消費税率の引き上げとともに、消費税の軽減税率が実施されます。軽減対象品目を取り扱う消費税の課税事業者だけでなく、会議費や交際費として飲食料品などを購入する事業者や消費税の免税事業者にも大きく関係します。取扱商品の適用税率の確認や適用税率ごとの区分経理など、制度の実施に向けた準備が必要ですので説明会にぜひご参加ください。

## ●説明会

とき	ところ
10月23日(月) 午後2時～午後3時	菊陽町役場 2階大会議室 (菊陽町大字久保田2800)
10月24日(火) 午前10時～午前11時	菊池市福祉会館 2階大研修室 (菊池市隈府888)
10月26日(木) 午後2時～午後3時	御代志市民センター 2階集会室 (御代志1661-16)

※駐車場に限りがありますので、なるべく公共交通機関を利用してください。

※住んでいる市町村に関係なく、どの会場の説明会にも参加できます。

## ●軽減税率の対象品目

①食品表示法に規定する食品  
(酒税法に規定する酒類を除く)

※外食は含まれない。

②定期購読契約を締結し、週2回以上発行する新聞

## ●申込方法

電話申し込み。自動音声の案内に従ってダイヤル2を選択してください。

## ●申し込み・問い合わせ先

菊池税務署 総務課 ☎0968-25-2121

た。しかし、「結婚⇨退職」「出産⇨退職」といった労働慣行は正規職員もパートや非常勤職員も同じで、長く働くことはできず企業だけでなく、保育現場も残念ながら例外ではありませんでした。

これからも保育園と保護者、地域社会が協力し子育てを共有、環境づくりに努め、働く母親(女性)が社会で輝けるよう支援していきたいと考えています。

私が保育士として保育園に就職した年は、高度経済成長が続く昭和40年でした。この40年後半から50年にかけて女性の社会進出が始まり、働き方もさまざまで、家庭に軸足を置いたパートや非常勤職員として働く女性が増えていきました。

平成に入り、数回にわたって男女雇用機会均等法が改正され、どの企業でも男女の性別に関わらず、個人の能力に応じて働く機会が均等に与えられ、女性が活躍できるようになりました。女性ばかりの保育現場でも男性保育士が活躍し、働きやすい職場へと変わって保育園も活気づいてきました。



男女共同参画推進懇話会  
にしぐち 西口 茂子  
委員



素敵な人生

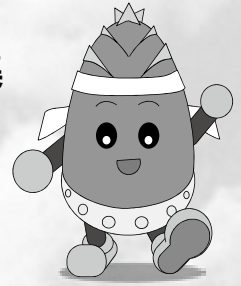
素敵なパートナー

働く親に代わって子どもを保育するのが保育園の使命なのに、同じ働く女性である保育士が、どうして「結婚⇨退職」なのかと悶々とした日々を過ごしたこともあったのです。

しかし、時が流れ昭和60年に男女雇用機会均等法が制定され、労働慣行もなくなり、安定して働く環境が整い、やっと女性が長く働くことができるようになりました。



# 第11回合志市スポーツフェスティバル参加者募集



スポーツに最適なこの季節、楽しく体を動かしてリフレッシュしてみませんか。  
 たくさんの参加をお待ちしています。詳しくは各協会にお問い合わせください。  
 ※申・問…申し込み・問い合わせ先

大会名	とき	ところ	申込締切	内容など（参加費の記載がないものは無料）
ビーチボールバレー・ ペタンク大会	10月7日 (土)	西合志南中学校体育館 西合志東小学校体育館	9月22日 (金)	対 象 市内在住者（各区対抗） 申・問 各区長・スポーツ推進委員会 （生涯学習課スポーツ振興班） ☎242-1190
第12回ソフトテニス 初心者大会	10月1日 (日)	みずぎ台 テニスコート	9月23日 (土)	対 象 小学生以上の初心者のみ ※現役選手は参加不可 申・問 市ソフトテニス協会事務局 後藤 ☎080-1795-6337
グラウンドゴルフ大会	10月5日 (木)	総合運動公園 多目的グラウンド	9月24日 (日)	対 象 市グラウンドゴルフ協会員 申・問 市グラウンドゴルフ協会 合志支部 吉岡 ☎248-1346 西合志支部 福原 ☎242-1855
なぎなた大会・体験教 室	10月28日 (土)	武道館	10月20日 (金)	対 象 市内在住なぎなた愛好者・なぎなた に興味のある人 申・問 市なぎなた連盟 小島 ☎242-3077
第4回合志市秋季親善 ソフトボール大会	9月24日 (日)	総合運動公園 多目的グラウンド	9月19日 (火)	内 容 スローピッチ大会 対 象 市内に居住または勤務している18歳 以上の男女 参加費 1万円（1チーム） 申・問 市ソフトボール協会 田尻 （環境衛生課）☎248-1202 ※監督者会議…9月20日(水)
合志市歩こう会 ウォーキング	10月6日 (金)	竹迫城址周辺	9月22日 (金)	対 象 市歩こう会会員・市内在住の希望者 申・問 市歩こう会 外村 ☎288-0945
バウンドテニス スポーツフェスタ	10月15日 (日)	泉ヶ丘体育館	10月1日 (日)	内 容 団体戦 対 象 市バウンドテニス協会員 申・問 市バウンドテニス協会 藤本 ☎248-7412
ミニバレーボール大会	11月5日 (日)	合志中学校体育館	10月12日 (木)	対 象 市内在住者、市内勤務者、市ミニバ レー協会会員（学生不可） 参加費 1,500円（1チーム） 申・問 市ミニバレーボール協会 杉谷 ☎090-2517-8248
軟式野球大会	10月15・ 22・29日 (日) ※29日は 予備日	総合運動公園 野球場	10月3日 (火)	対 象 市軟式野球連盟会員・市内在住者ま たは市内勤務者過半数で編成するチ ーム 申・問 市軟式野球連盟 松本 （菊池広域連合） ☎0968-38-0171
バドミントン大会	10月22日 (日)	西合志南中学校 西合志東小学校	10月14日 (土)	対 象 市内在住者、市内勤務者、近隣愛好家 申・問 市バドミントン協会 平崎 ☎345-9328
合志市長杯争奪 弓道大会	10月9日 (月)	合志市宮弓道場	9月30日 (土)	対 象 市内・近隣市町の弓道愛好家 申・問 市弓道協会 古荘 ☎090-3079-6631

## 北熊本スマートIC（仮称）と大津植木線バイパスの整備

道路はまちづくりの最も基本となる社会基盤です。  
 車両が通行するだけでなく、地域の生活や命を繋ぐものでもあり、防災機能を持ち合わせるなどさまざまな役割を担っています。

●問い合わせ先 政策課 政策班（合志庁舎）  
 ☎248 - 1028

### 産業活性化につながる 北熊本スマートIC（仮称）

北熊本スマートインターチェンジ（仮称）（以下、北熊本スマートIC）は平成31年3月末の開通に向けて事業が進められています。現在、用地の取得が9割ほど終了し、取得できた土地から試掘および埋蔵文化財調査を始め、開通に向けた工事が着実に進んでいます。（写真）

今後は工事の進行に合わせて県道大津植木線の交通規制も始まります。北熊本スマートICの開通は産業の活性化や交通環境の整備に大きく役立つと考えられ、本市では新市建設計画の重点施策に位置付け、整備主体である熊本市に全面的に協力しています。

### 交通渋滞を解消 大津植木線バイパス

県が行なう県道大津植木線バイパス整備事業は、国道387号と交差する辻久保交差点の渋滞解消策として計画されました。

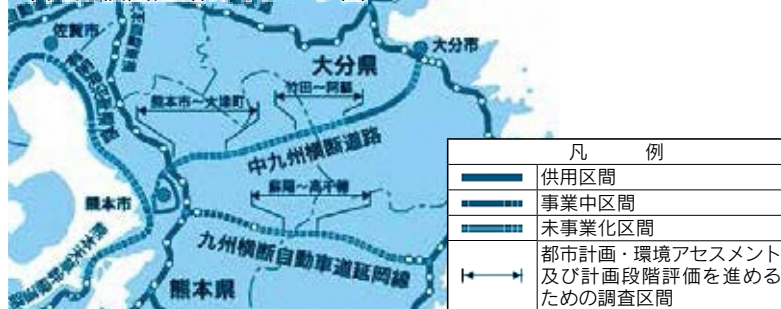


北熊本スマートIC（仮称）の工事風景

栄工業団地北側の信号機がある交差点付近から、百花園ゴルフ場の北側を通り、西合志中央小学校南側までの約3.4kmが整備され、現在は、国道387号から東側1.1kmの区間の工事に着手しています。国道の西側2.3kmも東側の整備と平行して用地取得が進められており、順次整備されていきます。

本市はこのバイパスができます。

### 中九州横断道路のイメージ図



### 混雑緩和と沿線地域発展 中九州横断道路

ただ早く完成するよう、県に強く要望していきます。

高規格道路には、高規格幹線道路（九州縦貫自動車道などの高速道路）と地域高規格道路の2種類があります。前者は全国的に高速の交通サービスを提供する道路で、後者は高規格幹線道路の役割を補

い地域相互の交流・連携の促進や地域の道路混雑を緩和するための道路です。

中九州横断道路は大分県と熊本県を結ぶ約120kmの地域高規格道路として、両県の交流を促し沿線地域の産業発展、地域活性化に効果があると期待されます。（図）大分県側では平成27年2月に大野ICから朝地IC間の延長約6.3kmが開通。本市内は現段階で北熊本サービスエリア南側から辻久保周辺を通過し、セミコンテクノパーク北側を通る可能性があります。

ことし5月には中九州・地域高規格道路推進期成会（通称、熊本県側期成会）の総会を開催。熊本市から大津町の間の早期事業化に向けて、沿線自治体や企業、団体、特に沿線住民の声を届けていくことが大切だとあらためて確認し合い、関連市町村が結束を強めました。

本市の交通の利便性を高めたいけるよう、今後も事業推進と早期の開通に向けて声を上げ続けていきます。



# 「どうする財政？」シリーズ④

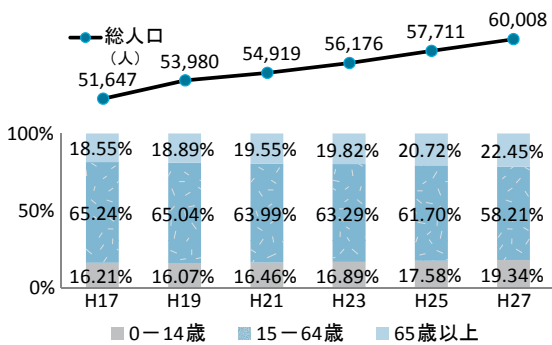
## 合併から10年 市の人口と財政状況

▼問い合わせ先

財政課 財政班(合志庁舎)  
☎(248)1667

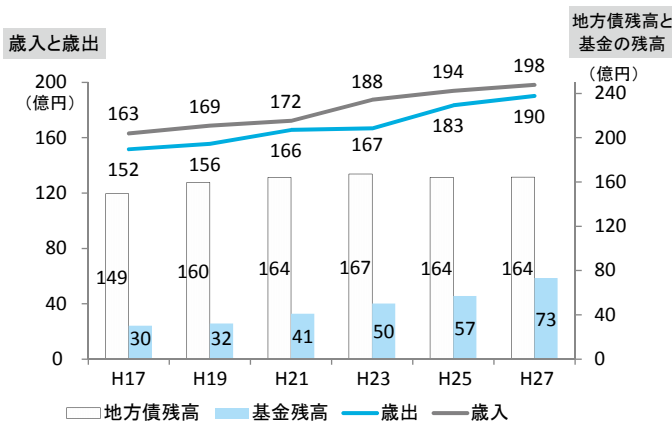
今回で4回目となる本シリーズ。これまでの回は国の状況や少子化・超高齢化と人口減少社会が与える影響、国の財政状況の推移と財政悪化の背景について紹介しました。この状況を予測していた国は平成11年以降、三位一体の改革(税源委譲)と地方分権により合併を推進しました。平成11年に3229あった市町村数は平成18年3月までに1821に減少し、「平成の大合併」により市町村の財政基盤強化を進めてきました。本市では合志町と西合志町が平成18年2月に合併し、県内で14番目の市になりました。今回は、合併から10年経過した市の人口と財政状況について考えていきます。

【図1】市の人口と年齢層別人口の割合



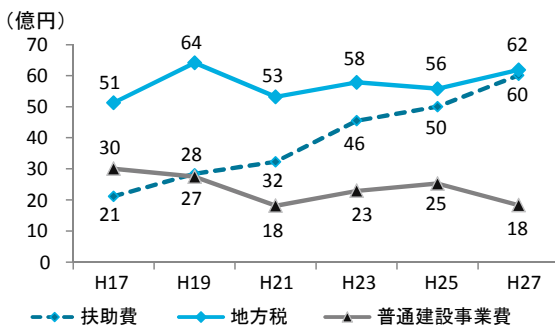
**人口と年齢層別の割合**  
図1は合併後の市の人口推移と年齢層別人口の割合です。合併した平成17年度は人口が51,647人でしたが、10年後は60,008人に増

【図2】市の一般会計決算の状況



**一般会計決算の状況**  
図2は市の一般会計決算の状況です。市の財源が国へ依存する割合が高いことは以前紹介しました。税収が伸び悩む中、人口増加に伴い一般的に必要な財源は国から交付金

【図3】税収と扶助費・普通建設事業費の状況



**税収と扶助費の状況**  
図3は歳入の柱である市税の状況、国の社会保障費にあ

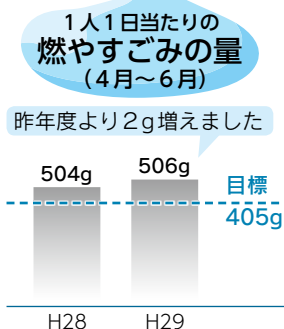
たりる扶助費と普通建設事業費の状況です。合併後は、国と同様に扶助費が急増し、10年間で2.8倍に増加。歳入・歳出の伸びをはるかに上回り、他の事業を圧迫しています。このような中で市は、平成28年4月に第2期にあたる総合計画と財政計画(H28〜H35)を策定し、「元氣・活力・創造のまち 健康都市こうし」を将来都市像としました。今回は総合計画・財政計画について考えます。

\*人口などの数値は「合志市総合計画」より出典

# 環境 ENVIRONMENT 通信

問い合わせ先 環境衛生課(合志庁舎) ☎248-1202

燃やすごみの量を減らしましょう



4月~6月までの1人1日当たりの燃やすごみの量は、昨年度同時期と比べて2g増えました。地震の影響でごみの排出量が増えています。いつもより注意して、ごみを分別しましょう。

適正処理困難物の処理は購入店や処理業者に依頼を

車の部品やがれきなど、処理工場で処分できないごみがあります。これらは適正処理困難物といい、ごみステーションに出すことも、東部清掃工場や環境美化センターに持ち込むこともできません。

処分の際は、購入したお店に引き取ってもらうか、廃棄物処理業者に処理を依頼する必要があります。

●適正処理困難物の一例  
●車の部品(バッテリーなど)

- 石・砂・土
- 家屋解体による廃材・瓦・ブロック・タイルなど
- 塗料缶・オイルの入った空き缶など
- 未使用の花火、プロパンガスのガスボンベ(大きさは関係ありません)

「音」への気配り忘れずに

日常生活で生じる音が近隣トラブルの原因になっていきます。同じ音であっても、全くと感じる人もいます。一人一人の気遣いでトラブルを防ぎましょう。

●音はひかえめに

ドアや窓の開け閉めにはちよつとした配慮を。大声での長話も控えましょう。

●深夜、早朝は特に注意

深夜や早朝など静かな時間帯には音がよく響きます。このような時間帯の活動には一層の気配りが必要です。

●ペットの鳴き声

ペットの習性を知り、しつけをしっかり行なうことが重要です。しつけがうまくできないなど、ペットの困りごとは最寄りの動物病院までご相談ください。

きれいな川づくり  
河川清掃活動

7月23日、市民や企業、市職員などの有志約300人が塩浸川と上生川の清掃を行いました。

これは、「くまもと・みんなの川と海づくりデー」に伴う県下一斉清掃活動として毎年行なっているものです。

梅雨明けのさわやかな青空の下、参加者は早朝から草刈りやごみ拾いに汗を流し、雑草と軽トラ1台分のごみを集めました。きれいな川を維持するため、これからも取り組みを続けます。



上生川での清掃

第31回動物愛護祭り

動物愛護祭りでは、動物の愛護と適正な飼養についての関心と理解を深めるために、さまざまなイベントを行なっています。

●とき 9月17日(日)

午前9時~午後2時

●ところ

農業公園カントリーパーク  
●内容 動物慰霊祭、盲導犬の活動内容の紹介、長老犬表彰、動物用品販売、警察犬の模範演技、動物ものまね演芸大会、高校生動物愛護主張、動物愛護図画展示、譲渡会、災害時の犬との同行避難講習、犬しつけ相談、迷子札作成体験、O×クイズ、音楽でつながる「人と動物のふれあい」など

●問い合わせ先

菊池保健所 衛生環境課  
☎0968(25)4135





# 秋の狂犬病予防 集合注射

狂犬病予防法により、飼いは登録と年1回の狂犬病予防注射が義務付けられています。

9月下旬に通知はがきを送付しますので、持参のうえ注射会場にお越しください。

なお、今回の対象は、本年度に予防注射をしていない犬に限りです。

また、5月に市が実施した

注射、または動物病院での注射が済んでいる犬は、受ける必要はありません。犬の登録をしていない場合は、注射会場でも受け付けます。

なお、犬が死亡している、または人に譲り渡している場合はご連絡ください。

●問い合わせ先  
環境衛生課(合志庁舎)  
☎(248)1202

## ●犬の登録・狂犬病予防集合注射会場

	とき	ところ
10月7日(土)	午前 9時～ 9時40分	須屋市民センター 黒石市民センター
	午前10時～10時40分	西合志庁舎 (正面玄関前) 泉ヶ丘市民センター
	午前11時～11時30分	市商工会 支所 外園地区構造改善センター
	午前11時40分～正午	合生文化会館 みどり館 西側駐車場



### ●料金

- ・注射料 2,600円
- ・注射済票 500円
- ・登録料 3,000円  
(すでに登録している犬は不要)



## 人権教育シリーズ 33

市では人権教育の推進のため、さまざまな活動や啓発に取り組んでいます。ここでは、取り組みの内容や情報を定期的にお知らせしていきます。

市の職員は、職務上市民の皆さんの人権に深く関わる機会が多いため、全ての部署で人権問題に関する取り組みを進めていく必要があります。職員一人ひとりが豊かな人権感覚を身につけ、職務を遂行することが大切です。

本市では合志市人権教育・啓発基本計画に基づき、これまで全職員を対象とした人権教育研修の実施、市や県などが実施する人権教育研究大会や人権フェスティバルなどに参加し、職員の人権意識の向上に努めています。また、基本計画では女性の人権についても明記し、男女共同参画社会の実現を目指してさまざまな取り組みをしています。

「男女共同参画社会」というと堅いイメージがあるかもしれませんが、「全ての人にとつ

て生きやすい、働きやすい社会」のことです。「参画」とは、単に「参加」というだけではなく、家庭や職場、地域、学校など日常生活の中で、男女の性別にかかわらず個性と能力を十分に発揮してお互いに喜びや責任感を分かち合うことをいいます。

と職業を持ち続けるほうがよい」という職業継続型の回答が35・8% (国47・5%、県44・6%)。「子どもができたらやめ、大きくなったら再び職業を持つほうがよい」という中断・再就職型の回答が46・1% (国30・8%、県34・0%)となっており、女性が出産後も仕事を継続していくことが当然という意識が高まっている中、国・県の調査内容よりも低くなっています。

本年3月、「男女がともに支えあい、活躍し、輝く、合志」をスローガンに、「第3次合志市男女共同参画推進行動計画」(パートナーシッププラン「こうし」)を策定し、概要版を各世帯に配布しています。

男女ともに活躍できる環境を整えていくことも大事ですが、意識啓発を行なうことも重要です。大人への啓発だけでなく、これからの社会を担う子どもたちにも男女共同参画教育が必要です。家庭や職場で男女共同参画社会について話してみたいかがでしょうか。

計画策定のため、平成27年9月に市民意識調査を行いました。5年前の調査に比べて、全体的にポイントが増加していますが、女性が外で働くことについて尋ねた設問では、「子どもができて、ずつ

うか。

## 和洋菓子手作り工房大盛堂の堤さん 一級菓子製造技能士に合格

7月10日、堀川区で和洋菓子手作り工房大盛堂を営む堤公一さんが市長を訪問し、国家資格一級菓子製造技能士に合格したことを報告しました。この資格は技能の高さだけでなく、安全衛生など幅広い知識も問われる検定です。県内各地で地産地消やお菓子作り講習会、専門学校の講師など、次世代の菓子職人育成に取り組んできた堤さん。「これからもお菓子作りを通じて地域貢献を続けていきたい」と抱負を語りました。



左から太田裕己さん、堤公一さん、荒木市長

## テコンドー大会で入賞 熊本県テコンドー協会合志支部

7月2日、宇城市で開催された熊本県テコンドー選手権大会で、熊本県テコンドー協会合志支部の皆さんが活躍しました。

- 団体ブンセ(型)3位 久松功実さん(南ヶ丘小6年)・前田理人さん(合志南小5年)・西本頼矢さん(合志南小4年)  
個人キョルギ(組手)  
優勝 脇山新平さん(西合志南小6年)・眞弓絢夢さん(西合志南小5年)・西本頼矢さん(合志南小4年)・芋生 陵さん(西合志南小3年)・眞弓陽夢さん(西合志南小2年)  
準優勝 本田煌菜さん(西合志東小2年)・藤原零次さん(熊本市)  
3位 河野瑛翔さん(合志南小6年)



入賞した熊本県テコンドー協会の皆さん

## 約6万冊のマンガを寄贈 NPO法人クママンと包括的連携協定

7月18日、特定非営利活動法人熊本マンガミュージアムプロジェクト(通称「クママン」橋本博代表)と市は、地域社会の文化・経済振興に貢献することを目的に包括的連携協定を締結しました。

クママンは所有するマンガ資料約6万冊を市に寄贈。市民の皆さんが手に取って読めるよう定期的に入れ替えながら合志マンガミュージアムに配架し、より多くの方が楽しめる施設を目指します。



左から荒木市長と橋本代表

## 第46回全国酪農青年女性発表大会 九州代表として発表

7月13日、北海道札幌市で開催された全国酪農青年女性酪農発表大会に、酪農家の後藤みどりさん(原口)が九州代表として出場しました。

後藤さんは自身の体験に基づき、酪農経営に携わるきっかけやその苦勞、実習生の受け入れ活動など多岐にわたる活動について発表し、審査員から「自らを改善し成功を積み重ねた。酪農を目指す人の支援に力を入れていて素晴らしい」と高評価を受けました。



酪農経営や普及活動について発表する後藤みどりさん



## 100歳おめでとうございます

8月に満100歳を迎えた皆さんに、市長からのお祝い状とお祝い金が贈られました。



せとぐち よしこ  
瀬戸口 芳子さん

大正6年8月11日生



おがた いつも  
緒方 五モさん

大正6年8月13日生

## 地元のために役に立ちたい 泉ヶ丘区有志がペンキ塗りのボランティア

7月17日から18日にかけて、泉ヶ丘5町内会長の田上利廣さんの呼びかけにより地元有志の皆さんが、泉ヶ丘南公園ステージのペンキを塗り直しました。

熊本地震後、ステージは塗装が剥がれていましたが、8月5日の夏祭りに間に合うよう作業を行ない、ステージは新品のように生まれ変わりました。

今後は各町内で消防ホース格納庫の塗装に取り組む予定で、ボランティアの輪が広がっています。



炎天下、作業を行なう地元有志の皆さん

## ワンパクすもう大会開催

8月6日、御代志市民センターで市商工会主催の第28回ワンパクすもう大会が開催され、市内の園児と小学生195人が参加し、熱戦が繰り広げられました。

### 各部門の優勝者

#### 幼稚園・保育園

年中の部 堀 凌輔さん（再春荘めだか保育園）  
年長の部 田代 龍琥さん（このみ坂保育園）

#### 小学生

1年生の部 原田 俊大さん（西合志中央小）  
2年生の部 大久保倅之介さん（合志南小）  
3年生の部 石原 天我さん（合志南小）



ちびっこ力士大活躍

## 平和への誓いを新たに 合志市戦没者追悼式

7月30日、菊南斎場で合志市戦没者追悼式を開催しました。

遺族会会員をはじめ約130人の参列のもと、荒木市長が式辞、吉永議長・坂本遺族会会長が追悼の辞を述べました。その後、遺族会や各地区、児童などの代表者による献花を行ない、先の大戦をはじめとする戦禍により犠牲となった戦没者を追悼し、永遠の平和への誓いを新たにしました。



祭壇に献花する荒木市長

## 交通安全を祈願して 須屋小屋地蔵祭

8月23日、堀川区で明治時代から続く須屋小屋地蔵祭が開催されました。この祭りは、交通安全祈願と地域住民の交流を目的に毎年行なわれています。

会場の一角には、お地蔵さんとともに茅の輪も設置され、たくさんの親子づれがお参りのために列をつくりました。歩行者天国となった通りでは、出店が並び多くの人が見守る中、地域総踊りや子どもみこしが祭りを盛り上げました。



地域を見守るお地蔵さんにお参り

## 物語の世界を豊かに表現 菊池郡市童話発表大会

8月22日、大津町で開催された菊池郡市童話発表大会に、本市代表として3人が出場しました。

子どもたちは感情豊かに童話を表現し、物語の世界に観客を引き込んでいました。最優秀賞の藤原菜那さんは、10月7日に開催される県大会に菊池郡市の代表として出場します。

本市代表の結果は次のとおりです。

最優秀賞 藤原 菜那さん (合志南小6年)  
優秀賞 松永 幸丸さん (南ヶ丘小6年)  
優秀賞 中原 悠真さん (西合志東小4年)



左から松永さん、中原さん、藤原さん

## 暑さに負けず、全力プレー 合志市子ども会スポーツ大会

7月30日、市子ども会スポーツ大会を開催し、総勢302人の子どもたちが真夏の暑さに負けず、全力でプレーしました。

大会には、ソフトボールの部が5チーム、ビーチボールバレーの部が38チーム出場。各部門の優勝チームは次のとおりです。

なお、ビーチボールバレー女子の部で優勝した花組とソフトボールチャンピオンシップの部で優勝した第一小パラダイスは8月18日に菊池市で開催された県大会に市代表として出場しました。

### ビーチボールバレー

女子の部 花組 (第一小子ども会)  
男女混合の部 桜路A (桜路子ども会)  
フレンドシップの部 杉並台A (杉並台子ども会)  
ちびっこの部 花蕾 (第一小子ども会)

### ソフトボール

チャンピオンシップ 第一小パラダイス (第一小子ども会)  
フレンドシップ チームKURODAN (黒石団地子ども会)



ビーチボールバレー



ソフトボール



# インフォメーション



## お知らせ



### いろいろの相談

眠れない、食欲がない、なんとなく不安などの症状がある人は、気軽に相談してみませんか。専門医が話をうかがい、アドバイスします。

▼とき 毎月第2水曜日の午後（変更する場合もあり）

▼ところ 西合志庁舎

▼対象 市内在住で、悩みや不安を抱えている人やその家族

▼申込方法

相談前日の正午までに電話でお申し込みください。

▼問い合わせ先

健康づくり推進課

健康推進班（西合志庁舎）

☎（242）11833

### 認知症カフェ

ゆったりとした雰囲気でお茶を飲みながらおしゃべりを

楽しめます。一人で悩まず、介護をしている仲間に気持ち打ち明けてみませんか。

▼とき 9月20日(水)

午後1時30分～3時

▼ところ ふれあい館

▼対象 認知症の人、認知症の人を介護している家族など

▼参加費 100円

▼申し込み・問い合わせ先

市社会福祉協議会

地域福祉課（ふれあい館）

☎（242）7007

### 認知症家族のつどい

認知症の症状から起こるさまざまな行動や、対応に悩んでいるませんか。介護をしている仲間と語り合いましょう。

▼とき 9月26日(火)

午後1時30分～3時

▼ところ ふれあい館

▼対象 認知症の人を介護している人、家族が認知症と診断された人

▼内容 菊池病院の専門スタッフによる相談会や意見交

換会

▼参加費 無料

▼申し込み・問い合わせ先

市社会福祉協議会

地域福祉課（ふれあい館）

☎（242）7007

### 2年に1回は計量器の定期検査を

法律により、商取引や証明に使用する計量器は2年に1回の定期検査を受け、合格したものでなければなりません。当てはまる計量器をお持ちの人は受検してください。

▼とき・ところ

①10月10日(火)

・市商工会支所

午前10時～正午

・JA菊池 西合志中央支所

午後1時30分～3時

②10月11日(水)

・三つの木の家

午前10時～11時30分

・妙泉寺体育館

午後1時～2時30分

・菊池恵楓園

午後3時～4時

▼対象

・商店などで商品の売買に使用するばかり  
・病院、薬局などで使用する  
・調剤用のはかり

・学校、病院、保育園などで

使用する体重測定用のはかり

・農協、漁協など流通物資集

荷などに使用するばかり

・生産者が農産物、水産物な

どの売買に使用するばかり

▼持ってくるもの

計量器（質量計など）、手数料（1台あたり500円～2,200円）

▼問い合わせ先

商工振興課（合志庁舎）

☎（248）1115

### 高齢者・障がい者のための成年後見相談会

成年後見制度や相続・遺言、財産管理、福祉サービスの利用などについて、司法書士と社会福祉士が無料で相談相談と電話相談に応じます。秘密は固く守りますので気軽にご相談ください。

▼とき 9月16日(土)

午前10時～午後4時

▼ところ 熊本県司法書士会館（熊本市中央区大江4丁目4・34号）

▼対象 相続人が認知症かもしれないと心配な人や障がいを持つ子どもの将来が心配な人など

▼相談電話

☎（364）0800

※面談相談は予約不要

▼問い合わせ先

県司法書士会事務局

☎（364）2889

### 中小企業の従業員向け研修

人材育成や品質管理などさまざまな研修を実施します。受講料の一部は市の中小企業人材育成補助事業（広報こ

うし8月号掲載）の助成を受けられる場合があります。助

成については市商工会☎（242）0733にお尋ねください。

▼申し込み・問い合わせ先

中小企業大学校 人吉校

☎0966（23）6851

### 熊本再春荘病院 健康フェスティバル

▼とき 10月1日(日)

午前10時～午後1時30分

▼ところ 熊本再春荘病院 多目的ホールなど

▼内容 健康講座や専門スタッフによる健康相談、測定コーナー、キッズコーナーなど

▼入場料 無料

▼問い合わせ先

熊本再春荘病院 管理課

☎（242）1000



**災害に強いまちづくりを  
一緒に進めましょう**

災害に強いまちを目指して、防災士の養成事業と資格を保有している人の登録を進めています。

**①防災士養成事業**

市の防災行政や地域防災に協力していただける人に資格取得に必要な受験料などを補助しています。詳しくはお尋ねください。

**②防災士資格保有者の登録**

防災士の情報交換会や講演会を予定しています。資格を持つている人は、ぜひ登録をお願いします。

**▼対象** 防災士の資格を有し、市内在住、在勤の人

**▼登録方法** 防災士証を持参のうえ、交通防災課に備え付けの登録書に記入し、提出してください。

**▼問い合わせ先**

交通防災課(合志庁舎)  
☎(248)15555

**障がい者の法定雇用率が  
引き上げられます**

民間企業の障がい者法定雇用率が平成30年4月1日から段階的に引き上げられます。引き上げ後は、障がい者を1

人以上雇用し、雇用状況を報告する義務が課せられる事業主の範囲が広がります。

障がい者の募集、雇用管理、各種助成金などに関する相談は、早めにハローワークへお願いします。

**▼問い合わせ先**

ハローワーク菊池  
☎0968(24)8609

**大事なペットを  
迷子にさせないために**

迷子にさせないよう、犬はリードでつなぎ、猫は室内で飼いましょう。はぐれた時に備え、迷子札や、連絡先を記入した首輪を準備しましょう。

もし迷子になったら、最寄りの保健所や市町村、警察に

問い合わせてください。

**▼問い合わせ先**

県健康危機管理課  
☎(333)2248

**くまもと障がい者芸術展**

障がいのある人たちが制作した絵画や書、陶芸、工芸などの作品に、日々の活動や作品に込めた思いを添え展示しますのでぜひ来場してください。

**▼とき**

10月3日(火)～9日(月)

**▼ところ**

熊本県立美術館分館

**▼観覧料** 無料

**▼問い合わせ先**

くまもとハートウィーク  
実行委員会  
☎(333)2235

**募 集**



**認知症サポーター  
養成講座**

地域で認知症の人やその家族を温かく見守る応援者「認知症サポーター」の養成講座を開催します。認知症を理解するきっかけとして参加しませんか。サポーターには認知症の人を応援する意思を示すオレンジリングを渡します。



認知症の人を応援する  
オレンジリング

**▼とき** 9月25日(月)

午後1時30分～3時

**▼ところ**

西合志庁舎3階大会議室

**▼申し込み・問い合わせ先**

高齢者支援課 包括支援センター班(西合志庁舎)  
☎(242)1124



**ユूपレス 弁天**

**日 舞**

日舞愛好会の皆さんが日舞を披露しています。温泉と一緒に華麗な舞もお楽しみください。

- とき 9月12日～26日 毎週火曜日 午後1時～
- ところ 1階 大広間
- 料金 無料



- 営業時間
  - 温泉……………午前10時～午後11時
  - プール……………午前10時～午後9時
  - トレーニング室……………午前10時～午後9時 (日曜日は午後7時まで)
  - レストラン……………午前11時～午後9時 (平日午後2時30分～5時は準備)

野々島 2441-1  
☎348-2626  
ホームページ  
<http://www.u-benten.jp/>



- 回数券の日 9月7日(木)、17日(日)、21日(木)、25日(月)
- 休館日 9月14日(木)



第2回ふるさと探訪  
まちめぐりバス参加者募集

日ごろなかなか訪れる機会がない市内の企業や施設をバスで巡り、市の産業や農業について理解を深めませんか。

▼とき 10月12日(木)  
午前9時～午後3時30分

▼集合  
合志庁舎玄関前  
(午前9時)

・御代志市民センター  
(午前9時20分)

▼対象 市民(30人)

※応募者多数の場合、初めての参加者を優先して抽選

▼内容

- ①九州沖縄農業研究センター
  - ②栄工業団地の一昼屋・釜屋
  - ③東京エレクトロン九州
- ①～③を見学し、企業や施設の説明を受けます。

▼参加費 700円(昼食代)

▼申込方法 電話申し込み

▼申込期限 9月28日(木)

▼申し込み・問い合わせ先  
生涯学習課 生涯学習班

(御代志市民センター)

☎(242)11900



子どものお祭り  
合志市子どもフェスティバル

小・中学生の子どもも実行委員がつくりあげる、子どもによる子どものためのお祭りです。

▼とき 10月1日(日)

午前9時30分～午後2時30分

▼ところ

御代志市民センター

▼内容 サイエンスコーナー、おぼけ屋敷、チャレンジ広場、レッツクッキング、他

▼参加費 無料

※当日は混雑が予想されますのでできるだけ保護者の送迎をお願いします。

※各コーナーの時間や内容については、後日、区回覧にてお知らせします。

▼問い合わせ先  
生涯学習課 生涯学習班

(御代志市民センター)

☎(242)11900



平成30年度 農業高等学校  
新規就農者研修生募集

就農に必要な栽培技術や経営のノウハウを基礎から学べる農業研修生を募集しています。充実したカリキュラムで仲間とともに農業を始めてみませんか。

▼研修コース

①プロ経営者コース(週5日)

平成30年4月～平成31年3月

②実践農業コース(週3日)

平成30年4月～12月

③特別セミナー聴講コース(月1回)

平成30年4月～11月

▼ところ 農業高等学校

▼受講料 無料

※傷害保険料、教科書代、小農具代など実費負担があります。

▼申込期間

・1次募集(①②)

9月15日(金)～10月27日(金)

・2次募集(1次募集の残枠と③)

平成30年1月9日(火)～31日(水)

▼申込方法 県立農業高等学校、地域振興局にある受講願書を提出してください(郵送可)

▼申し込み・問い合わせ先  
県立農業高等学校 研修部

☎(248)66000

9月のイベント

9月9日(土) 13:30～15:00

合志マンガ義塾  
「マンガdeテツガク？」

9月23日(土) 13:30～15:00

合志マンガ義塾  
「教科書に載っている手塚治虫」

9月24日(日) 13:30～15:00

ワークショップ  
「つけペン体験教室」

※参加は事前連絡不要です。  
※都合により、イベント内容や時間は変更になる場合があります。

●問い合わせ先  
合志マンガミュージアム  
☎273-6766



マンガを読もう!観よう!!学ぼう!!!  
合志マンガミュージアムだより

館長のマンガのすゝめ

このコラムでは、合志マンガミュージアムに並べてあるマンガの中からおすすめの一冊を選び出して毎月紹介していきます。



「火の鳥」

手塚治虫

このマンガは一生のうち3回は読んでほしい一冊です。最初は小学校高学年、2回目は社会に出て間もない頃、3回目は高齢者になってからです。

まだ心が純粋な子どもの頃、自分は何のために生まれてきたのか、世界や宇宙はどうしてできたのかを考えたことがありますか。でも周りの大人に答えを求めても返ってきません。答えのヒントは火の鳥生命編、宇宙編にありますよ。

社会に出て間もない頃に感じるのは世の中の理不尽さ。そんな中で自分が自分のままでいられるようにするためにはどう生きたらいいか、答えはきっと鳳凰編にあるはずです。

高齢者は人生のまとめに入るとき。これまでの生き方を振り返り、これから何をしようかという頃におすすめなのが火の鳥全編読破。読み返しているうちに、これがマンガを超えた深い哲学書であることがわかってきますよ。

# 図書館だより

## 新着本

### 新刊お薦め

★★★★



### 美しい挿絵で見る！ おとぎ話の世界

総合図書刊

物語を分かりやすくする役割を持つ「挿絵」は、19世紀後半から20世紀初頭にかけてヨーロッパで黄金期を迎えた。本書はその頃に描かれた挿絵を数多く紹介している。

同じタイトルのおとぎ話でも、色鮮やかなもの、写実的なもの、切り絵風、子ども向けとは言い難いものなど、画

家たちによってさまざまなタッチで描かれているのが興味深い。美術作品として見る挿絵は幼い頃夢中になったおとぎ話の新しい世界をきつと甦らせるはず。



### 星とくらす

田中 美穂 著  
Wave出版 刊

「それほど詳しくはないけれど、星を見るのが好き」な天文初心者のための星をめぐるエッセイ。都会で星を見るコツや彗星と流星の違いなど、素朴な疑問をカラーイラストで分かりやすく解説し、美しい天体写真も満載。

星空の変化で季節の移り変わりを感じ、偶然出会えた星空に歓喜する。ま

さに星との暮らしの喜びが詰まった一冊。星や星座の名前を覚えて、星空にもっと「知り合い」を増やしてみたいかが。

## 一般書



スタートアップ・バブル	ダン・ライオンズ	著
幸福の「資本」論	橘 玲	著
幻の旅路	大湾 節子	著
「もう心が折れそう！」というときすぐ効く仕事のコツ大全	トキオ・ナレッジ	著
65歳からのセカンドライフ	宮崎 雄二	著
ミトコンドリア“腸”健康法	長沼 敬憲	著
靴底の外側が減らなくなると体の不調も消える	新保 泰秀	著
はじめてのスマホ&格安SIM	洋泉社	編
家をせおって歩いた	村上 慧	著
文豪と暮らし	開発社	編
現世怪談 開かずの壺	木原 浩勝	著
デンジャラス	桐野 夏生	著
危険領域	笹本 稜平	著
わたしたちは銀のフォークと葉を手にして	島本 理生	著
囚われの島	谷崎 由依	著
知の湧水	渡部 昇一	著

## 児童書



大人を黙らせるインターネットの歩き方	小木曾 健	著
ミラクル!おまじない大じてん	マーク・矢崎治信	監修
オールカラー楽しく覚える!都道府県	長谷川 康男	監修
パラサウロロフス	たかし よいち	文
昆虫王超絶バトル大図鑑	小野 展嗣	監修
はじめて見たよ!セミのなぞ	新開 孝	写真・文
チビまじよチャミーとチョコレートおうじ	藤 真知子	作
ぼく、ちぎゅうかんさつたい	松本 聡美	作
あいさつでんしゃ	木戸 直子	え
おにぎりころころ	トモコ=ガルシア	作
しんごうきピコリ	ザ・キャビンカンパニー	作・絵
つちづくりになづくり	ケイト・メスナー	文
ほっすてつぷかぶとむし	増田 純子	作
ほっすてつぷたいじょうぶ?	しもかわら ゆみ	作
もりのとしよかん	ふくざわ ゆみこ	作・絵
詩ってなあに?	ミーシャ・アーチャー	作

## 西合志図書館

### おはなし会

と き 毎週土・日曜日 午後2時～  
ところ おはなしの部屋  
※9月23日(土)はありません

### 赤ちゃんのためのラッコちゃんおはなし会

と き 9月21日(木) 午前11時30分～(約30分)  
ところ 集会室

### マインドシアター

と き 9月23日(土) 午後2時～  
ところ 集会室  
題 名 「こねこのぴっち」(約30分)

市立図書館ホームページ蔵書検索 <http://www.koshi-lib.jp/>  
携帯電話からの蔵書検索 [http://www.koshi-lib.jp/\\_m/](http://www.koshi-lib.jp/_m/)

QRコード  
対応機種で  
利用できます





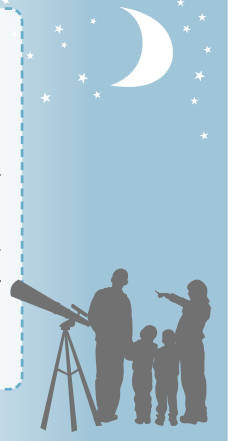


## 星空観望会

- と き 毎週土曜日  
午後7時～9時  
(受付は午後8時30分まで)  
※9月からは冬時間になり、午後7時から午後9時まで観望できます。
- ところ 西合志図書館 天文台  
※雨天・曇天の場合は中止します。  
来館前に電話でご確認ください。
- 参加費 無料
- 問い合わせ先 西合志図書館

### 9月の星空

夜明けの東空で水星が見頃を迎えています。太陽系の惑星の中で最も内側を回っている水星は、地球から見ると常に太陽と近い方向に位置するため観察するのが難しい惑星ですが、9月12日に西方最大離角を迎えます。そのため10日から16日にかけては日の出30分前の水星の高度が10度を超え、比較的見つけやすくなります。このチャンスに水星探しに挑戦してみたいはいかがでしょうか。



## 中秋の名月観望会

秋といえば中秋の名月。中秋とは旧暦の8月15日を指します。澄んだ秋の空気の中、美しい月を観賞してみませんか。

- と き 10月4日(水)  
午後7時～9時30分  
(受付は午後9時まで)
- ところ 西合志図書館 天文台  
※雨天・曇天の場合は中止します。
- 問い合わせ先 西合志図書館

## 秋の夜のテーブルトーク

- と き 10月26日(木) 午後6時30分～8時
- ところ 西合志図書館 集会室
- 内容 フランスでの海外生活について
- 講師 地域おこし協力隊員 牧野内 正雪さん
- 参加費 無料
- 申込期限 10月19日(木)
- 申し込み先 西合志図書館、泉ヶ丘市民センター図書館、みどり館仮設図書館

## 秋の夜の図書館探検隊

- と き 9月16日(土)  
午後5時～9時
- ところ 西合志図書館 集会室
- 対象 小学6年生(先着40人)  
(保護者が送迎できる人のみに限ります)
- 参加費 300円
- 申込方法 各図書館に置いている申込書に必要事項を記入して、提出してください。
- 申込期限 9月10日(日)
- 問い合わせ先 西合志図書館

## 移動図書館車巡回 ひまわりドンちゃん号

※移動図書館車の貸し出し時間は約20分です。  
早めにお越しください。



月日	巡回地	時間	月日	巡回地	時間	月日	巡回地	時間
9月12日 (火)	みずぎ台集会所予定地	13:30	9月26日 (火)	南陽区公園前	13:30	10月4日 (水)	合志中央団地	13:30
	東須屋区公民館	14:00		西須屋団地区集会所前	14:00		みどり館	14:00
	須屋市民センター	14:30		ダイワハウス分譲地入口	14:30		合生文化会館	14:30
	上須屋学習センター	15:00		県営住宅区5棟前駐車場	15:00		黒松区公民館	15:00
	ふれあい館	15:30		橋ノ元街区公園入口	15:30		上生区禁酒記念碑前	15:30
9月13日 (水)	新開区公民館	13:30	10月3日 (火)	菊香園2号館	13:30	10月11日 (水)	新開区公民館	13:30
	黒石区公民館	14:00		くぬぎ園・白鳩園	14:00		黒石区公民館	14:00
	黒石市民センター	14:30		ケアハウス菊香園	14:40		黒石市民センター	14:30
	農研宿舍駐車場	15:00					農研宿舍A棟前	15:00

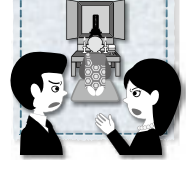
西合志図書館 ☎ 242-5555 泉ヶ丘市民センター図書館 ☎ 247-1315

※ヴィーブル図書館は休館中です。みどり館仮設図書館をご利用ください。問い合わせは西合志図書館まで。

※9・10月の休館日は23ページのお知らせカレンダーをご覧ください。



# 消費生活センターです



## 契約内容をよく確認 冠婚葬祭互助会の積み立て

### 相談事例

互助会に入会し、毎月3,000円、80回払いで積み立てをしていた。満期になり、お金が必要になったので解約を申し出ると、解約手数料35,000円を引いた金額しか戻らないと言われた。契約書は手元にあるが字が小さくて読んでいない。訪問販売で契約したが、勧誘のとき解約手数料の話は聞いていない。(80歳代 女性)

### 相談者への対応

冠婚葬祭互助会の積み立ては、婚礼や葬儀などを利用するための代金の一部を分割して支払う方法であり、利用しなければ解約手数料が発生します。契約書を確認すると手数料の記載があり、原則契約書の取り決めに従うことになるかと伝えました。

### 解説

冠婚葬祭互助会とは、前払いの分割方式で会員から掛け金を預かり、将来冠婚葬祭に関するサービスをするもので、割賦販売法の「前払式特定取引」に当たります。預金と違い利息は付き

ません。また、サービスを利用せずに解約する場合は解約手数料が差し引かれます。積立金額より少ない金額しか返金されないのに注意が必要です。

原則、契約書の取り決めに従うことになりませんが、解約手数料が著しく高額であれば規定通りの手数料を払う必要がない場合もあります。また、解約を申し出してから45日以内の返金が義務付けられています。

### 対策

契約の際は、結婚式や葬儀のサービスを利用するかよく考え、十分な説明を受けて納得した上で契約しましょう。訪問販売で契約した場合、契約から8日間はクーリング・オフの対象になります。契約書の不備や交付がない場合は8日を過ぎててもクーリング・オフの対象になります。困ったときは消費生活センターへご相談ください。

### 問い合わせ先

市消費生活センター  
(合志庁舎2階 総務課内)  
☎(2480)5442

### 相談受付時間

平日 午前10時～午後4時

# よみ人こころし

## 須屋俳句会 井芹貞一郎選

むらさきの一閃曳きし揚羽蝶 貞一郎  
走り根のふん張つてゐる大夏木 規子  
亡き人を憶へば精霊蜻蛉群れ 美和子  
亡き人の倅うかぶ蓮の花 美代子  
端居して親子の会話はすみけり 雅子  
空蟬の眼きらりと光りけり 頼美  
熊蟬の渾身の声野球場 立身  
日盛や置き所なき我が心 保子  
甘酒に病の命繋ぎけり 浩子  
鬼灯のほのと明るき御堂かな 俊子  
梅雨荒ぶ大蛇となりし流れかな 恵美子

## 合志川柳同好会 安永理石整理

過去よりも未来へ向かい進みゆく 靖子  
過去などはどうでもいいとプロポーズ 浩二  
芋食えば戦後の暮らし思い出す 遊心  
おりおりに親の背中が浮かび出る 賢治  
前向きの人の日記に過去はない 朝子

## 仔馬句会 宮中千秋選

過去のこと御免ごめんと夢の中 翠石  
身上書過去の失敗語らない 修平  
忘れたい過去が何故だか足を引く 幸伯  
消えていく過去が時とき浮びかける 一郎  
故郷へ帰ると過去が呼びとめる 理石  
木を蹴って甲蟲採り父を呼ぶ チズエ  
夏の蝶渡る古墳の丘の空 ちづえ  
合飲の咲く五木山路の谷に浴び むつ子  
牧番を引継ぎ四年天の川 千秋  
田を鋤ける夕空渡るほととぎす トヨ子  
朝からの避難警報暴れ梅雨 チズエ  
竹秋や神鼓洩れくる裏参道 ちづえ  
虫蜒の這ひ出る夜の雨もよひ トヨ子  
紛れきて舟蟲走る宿廊下 むつ子  
放牧の牛を見廻る日焼かな 千秋



# 児童館

だより

児童館は、児童に健全な遊び場・機会を提供し、子どもが心身ともに豊かな発達ができるよう支援するところです。行事の詳しい内容は各児童館にお問い合わせください。なお、合志市子育てサイトに各児童館だよりを掲載しています。

合志市子育てサイト

<http://kosodate.city.koshi.lg.jp/>

※お金やゲーム機など貴重品は持ってこないように、また、持たせないようにしてください。



## 東児童館 ☎248-5203

開館時間／午前9時30分～正午  
午後1時～6時（6月～9月）  
休館日／月曜日、第2日曜日、祝日

### エコクラフトで小物入れ！

- とき 9月17日(日) 午後1時30分～4時
- 対象 幼児（保護者同伴）、小・中学生
- 定員 15人程度
- 参加費 100円
- 内容 エコクラフトを使って素敵な小物入れを作ります。

- 申込開始 9月8日(金) 午前10時～
- ※電話でお申し込みください。



## 泉ヶ丘市民センター児童館 ☎248-3453

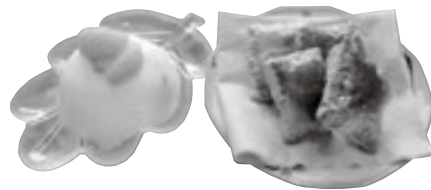
開館時間／午前9時30分～正午  
午後1時～6時（6月～9月）  
休館日／月曜日、第2日曜日、祝日

### 秋の児童館カフェ

#### ひとつちパイとミルク寒天づくり

- とき 9月30日(土) 午前9時30分～正午
- 対象 小学生
- 定員 先着15人
- 参加費 200円
- 内容 さくさくパイと、ほんのり甘くて冷たい寒天を作ります。
- 持ってくるもの お手ふきタオル、エプロン、三角巾、マスク、飲み物

- 申込開始 9月16日(土) 午前10時～
- ※児童館窓口で入金後、本予約となります。（本人かその家族が申し込んでください。代理の申し込みや電話予約は不可）



## 西児童館（ふれあい館内） ☎242-7008

開館時間／午前8時30分～午後5時15分  
（日曜日は午前9時～午後5時15分）  
休館日／第4日曜日、祝日

### 楽しく美味しく！食育と防災を学ぶ

#### ペットボトルでピザづくり体験

- とき 10月15日(日) 午前10時～午後1時
- 対象 年中児以上の子がいる家族（幼児の参加は要相談）
- 定員 10家族程度
- 参加費 1家族600円
- 内容 野外でも簡単にできるピザづくりに挑戦します。災害時にも役立つダンボールオープンで焼いて美味しく食べます。

- 持ってくるもの 動きやすく汚れてもいい服装、タオル、軍手、飲み物、バンダナ、エプロン、レジャーシート
- 申込開始 9月21日(木) 午前9時～（日・祝日を除く）

※ふれあい館窓口で入金後、本予約となります。（電話での仮予約可）

# 間違いさがし

上・下の絵から「7つ」違いを探し、答えをはがきに書いて送ってください。正解者の中から10人に、「図書カード(500円分)」をプレゼント。当選者の発表は発送をもって代えます。

- 締め切り 9月29日(金) 必着
- 応募方法 はがきに必要事項を記入して、ご応募ください。

<裏面>

9月号

①□□□□	⑤□□□□
②□□□□	⑥□□□□
③□□□□	⑦□□□□
④□□□□	

住所・氏名・年齢・  
電話番号  
ご意見、ご感想など

〒816□□1195  
合志市役所  
「間違いさがし」係



絵 佐藤峰子さん(黒石団地)



## クラッシーノ News !!

### 秋のお彼岸

9月20日(水)~26日(火)

お供えの品、準備はマルシェどうぞ

お彼岸は祖先を敬い、亡くなった人  
をしのぶ日とされています。  
マルシェでは切花やおはぎなど取り  
揃えています。

### 暑い季節を乗り切るレシピ スルスルねばねばうどん

材料(2人分)

- ・うどん 400g
- ・オクラ 6本
- ・ミョウガ 2本
- ・納豆 2パック
- ・大葉 2~3枚
- ・かつお節 少々
- ・麺つゆ2倍希釈 300cc

作り方

- ① 沸騰したお湯で麺を茹で、冷水をかけてしめる
- ② オクラはサッと茹でて小口切りにする
- ③ 大葉とミョウガを粗みじんにする
- ④ ②、③の材料とかつお節、納豆を麺に盛り付ける
- ⑤ 最後に麺つゆをかけて完成



### 9月の催事販売会

#### 旬香のわらびもちの実演販売会

9月8日(金)~10日(日) 午前10時~午後5時

#### ARTの栗100%の栗団子直売会

9月8日(金)~10日(日) 午前9時~午後5時  
9月17日(日)~23日(土) 午前9時~午後5時

#### 吉川商店の漬物試食販売会

9月16日(土)~17日(日) 午前9時~午後5時

#### おにさかの辛子蓮根・天ぷら実演販売会

9月16日(土)~17日(日) 午前9時~午後5時

#### サブリーポップコーンの試食販売会

9月23日(土)~24日(日) 午前9時~午後7時

#### キョタフーズのクレープ・ワッフル直売会

9月29日(金)~10月1日(日) 午前9時~午後7時



店休日 9月14日(木)

問い合わせ先

一般社団法人 クラッシーノこうし

☎342-5554 FAX 342-5550

ホームページ <http://www.klassino-koshi.jp>

●コミュニティ休館施設 (御代志・須屋・黒石市民センター) ★市立図書館休館  
 ◆ふれあい館休館 ○みどり館休館 ■老人憩の家休館 Mマンガミュージアム休館  
 ※ヴィーブルは震災復旧工事、野々島公民館は建て替え工事のため休館します。

市県民税 第4期  
 国民健康保険税 第4期 の納期限は10月2日(月)です  
 固定資産税 第4期 口座振替も10月2日(月)です

9/7 木	8 金	9 土
1歳6カ月児健診 (対象は1歳8カ月児) 13:15~13:45 ふれあい館 図書館延長開館 20:00まで 西合志図書館		合志マンガ義塾 13:30~15:00 マンガミュージアム 星空観望会 19:00~21:00 西合志図書館天文台
10 日	11 月	12 火
窓口証明業務 日曜日開庁 9:00~13:00 合志庁舎 赤ちゃんのための おはなし会 10:30~11:30 泉ヶ丘市民センター図書館	育児相談 9:30~11:00 泉ヶ丘市民センター 休●★◆■M	1歳6カ月児健診 (対象は1歳8カ月児) 13:15~13:45 泉ヶ丘市民センター 休○
13 水	14 木	15 金
法律・行政・心配 ごと相談 10:00~14:30 みどり館 こころの相談 13:45~ 要予約 西合志庁舎	図書館延長開館 20:00まで 西合志図書館	4~5カ月児健診 13:15~13:45 泉ヶ丘市民センター
16 土	17 日	18 月
星空観望会 19:00~21:00 西合志図書館天文台	窓口証明業務 日曜日開庁 9:00~13:00 合志庁舎	老人憩の家 特別開館 休◆
19 火	20 水	21 木
休●★○M	4~5カ月児健診 13:15~13:45 ふれあい館	法律・行政・心配 ごと相談 10:00~14:30 西合志庁舎 図書館延長開館 20:00まで 西合志図書館
22 金	23 土	24 日
合志マンガ義塾 13:30~15:00 マンガミュージアム 星空観望会 19:00~21:00 西合志図書館天文台 休◆		窓口証明業務 日曜日開庁 9:00~13:00 合志庁舎 ワークショップ 13:30~15:00 マンガミュージアム 休●★◆■M
26 火	27 水	28 木
休○		7~8カ月児健診 13:15~13:45 ふれあい館 ブックスタート 14:00~16:30 ふれあい館 図書館延長開館 20:00まで 西合志図書館
29 金	30 土	10/1 日
7~8カ月児健診 13:15~13:45 泉ヶ丘市民センター ブックスタート 14:00~16:30 泉ヶ丘市民センター	星空観望会 19:00~21:00 西合志図書館天文台	窓口証明業務 日曜日開庁 9:00~13:00 合志庁舎 子どもフェスティ バル 9:30~14:30 御代志市民センター 休●★◆■M
10 月	11 月	12 火
休●★◆■M	法律・行政・心配 ごと相談 10:00~14:30 泉ヶ丘支所 休○	3歳児健診 13:15~13:45 ふれあい館 図書館延長開館 20:00まで 西合志図書館
13 水	14 木	15 金
中秋の名月観望会 19:00~21:30 西合志図書館天文台	3歳児健診 13:15~13:45 ふれあい館 図書館延長開館 20:00まで 西合志図書館	星空観望会 19:00~21:00 西合志図書館天文台
16 土	17 日	18 月
図書館延長開館 20:00まで 西合志図書館	窓口証明業務 日曜日開庁 9:00~13:00 合志庁舎 休◆■	法律・行政・心配 ごと相談 10:00~14:30 みどり館 3歳児健診 13:15~13:45 泉ヶ丘市民センター こころの相談 13:45~ 要予約 西合志庁舎 休●★○M
19 火	20 水	21 木
休●★○M	図書館延長開館 20:00まで 西合志図書館	合志マンガ義塾 13:30~15:00 マンガミュージアム 星空観望会 19:00~21:00 西合志図書館天文台

消費生活センター
生活支援相談センター
女性・子どもに関する相談
黒石原演習場関係
防災行政無線聞き直しダイヤル
防災情報お知らせメール

相談方法……電話・来庁 ☎ 248-5442  
 相談方法……電話・来庁 ☎ 242-9020  
 相談方法……電話・来庁 ☎ 242-1240  
 総務課 総務・男女共同参画班 ☎ 248-1112  
 ☎ 248-2288  
 bousai.koshi-city@raidan.ktaiwork.jp

ところ……合志庁舎 2階 総務課内 消費生活センター  
 ところ……西合志庁舎3階 安心サポート合志  
 ところ……西合志庁舎3階 女性・子ども支援室



合志市役所

合志庁舎 ☎ 248-1111(代)  
 〒861-1195 合志市竹迫2140  
 西合志庁舎 ☎ 242-1111(代)  
 〒861-1193 合志市御代志1661-1

須屋支所……………☎ 345-4400  
 須屋市民センター…☎ 346-4112  
 泉ヶ丘支所(市民センター)…☎ 248-3453  
 御代志市民センター…☎ 242-1190  
 黒石市民センター…☎ 242-2321

ヴィーブル……………復旧工事中  
 みどり館……………☎ 248-0400  
 ふれあい館……………☎ 242-7000  
 三つの木の家…………☎ 248-6277  
 老人憩の家……………☎ 242-2030

西合志図書館…………☎ 242-5555  
 ユーパレス弁天…………☎ 348-2626  
 人権ふれあいセンター…☎ 248-3893  
 合生文化会館…………☎ 242-3218

市市民課 ☎ 248-1113 税務課 ☎ 248-1114 健康づくり推進課 ☎ 242-1183 生涯学習課 ☎ 242-1190 西合志図書館 ☎ 242-5555  
 社合志市社会福祉協議会 ☎ 242-7000 合志マンガミュージアム ☎ 273-6766



秋の全国交通安全運動 9月21日(木)～30日(土)

# 大津地区交通安全推進大会

9月21日(木)から始まる「秋の全国交通安全運動」に合わせて、交通事故を防止することを目的に、大津警察署管内4市町村の住民の皆さんが一堂に会し、大津地区交通安全推進大会を開催します。

多くの皆さんに参加いただき、交通事故のない安心して暮らせる地域を目指しましょう。

入場無料  
交通安全グッズを  
もれなく  
進呈します



とき

## 9月21日(木)

開場 午前 9時30分  
開会 午前10時



ところ

### 御代志市民センター講堂

駐車場はひまわり公園をご利用ください。

交通安全落語 はやしや 林家 きゅうぞう 久蔵さん

J A 共済地域貢献事業



#### 林家 久蔵さん プロフィール

昭和44年生まれ

東京都西東京市出身

平成 4年 落語家 林家木久扇師匠に入門

平成18年 真打昇進

**プログラム**

- 9:30 開場
- 10:00 開会
  - 交通安全功労者表彰など
  - かすみ保育園と市老人クラブ連合会による交通安全宣言
- 10:45 交通安全落語
- 11:40 閉会
- 11:50 街頭パトロール出発式

●問い合わせ先

交通防災課 (合志庁舎)

☎248-1555

●主催/合志市・大津地区交通安全協会

●共催/大津警察署・大津町・菊陽町・西原村

## 人の動き

人口	61,280	(+69)
世帯	23,694	(+29)
出生	56	(+8)
死亡	34	(-4)
転入	192	(-26)
転出	145	(-20)

※7月末現在  
( ) 内は前月比

今月は、インターン制度を利用して、市役所に訪れた2人の学生さんにちどりで書いてもらいました。

明るい笑顔と元気な挨拶、フレッシュで若々しい2人を見て初心を忘れてはいけなさと改めて感じました。

▼インターン実習に参加して、市役所職員の方々と商工会の皆さんとお話しする機会が多くありました。さまざまな職種の人たちから仕事上の経験に基づいたアドバイスをもらって、今まで全く知らなかった職業に興味を持つようになりました。熊本学園大学 3年 中村 将也

▼インターン実習では出会いに恵まれました。特にレターバスを利用されているお客さんの言葉が印象的で覚えています。レターバスで取材をしたときに、お客さんが「地元の方が親切です」と何度もおっしゃっていました。住民の皆さんが持つ人柄の良さは心の健康を表しているのだと感じ、心温まる一時でした。

熊本学園大学 3年 橋本 侑汰

### ちどりふで

