



## 今月の主な話題

- お待たせしました  
アンビー熊本1次オープン..... 2
- 合志市非常勤・臨時職員募集..... 8
- 市役所・各施設の年末年始の閉庁日・休館..... 16

## 今月の表紙

10月28日、菊池医療刑務支所跡地と南ヶ丘小学校で行なわれた市総合防災訓練の様子です。

救助訓練や避難所運営訓練、緊急車両の展示が行なわれ、防災意識を高める1日となりました。

詳しくは4ページをご覧ください。

／お待たせしました／



# アンビー熊本 1次オープン

11月1日、竹迫(合志庁舎南)の大規模商業施設、アンビー熊本の7店舗が1次オープンを迎えました。

アンビー熊本の名称は、合志市の「志」の文字にちなみ「ambitious」という英単語からつけられました。



## 先行オープン7店舗を紹介

①…営業時間 ②…定休日  
※年末年始の営業など詳しくは各店舗にお尋ねください。

### 合志物産館 志来菜彩

店名には、楽しみに「来」てもらえる合「志」の店、四季の野「菜」や果物など色とりどりの食材で「彩」る店という意味が込められています。熊本県産の新鮮な野菜、魚や肉を取り揃えています。

①午前9時～午後7時  
②1月1日  
☎(248) 0030



## メガネのヨネザワ

一人一人に最適な眼鏡を提案します。

①午前10時～午後7時  
②年中無休  
☎(348) 6000



## 美容室 Hair garden hugm

九州初の独自の薬剤で感動のつやが出る縮毛矯正がおすすめです。

①午前10時～午後7時  
②毎週月曜日、第3火曜日  
☎(342) 5115



## CRAS 熊本北店

不動産売買・新築、生命・損害保険の相談にプロが応じます。

①午前10時～午後6時(要予約)  
②水曜日  
☎(248) 2226



## ちゃんぽん専門店 笑ん

鶏がらスープの昔懐かしいちゃんぽんをご堪能ください。

①午前11時～午後10時  
②不定休  
☎(288) 4222



## 和食 くる木

新鮮な海・山の幸を使った本格和食を提供します。

①午前11時～午後2時  
②午後5時～10時  
③不定休  
☎(248) 3737



## アンビー熊本整骨院

交通事故での捻挫、挫傷、スポーツ傷害なども施術します。

①月～金曜 午前10時～午後1時30分  
②午後2時～3時、4時30分～9時  
③土曜 午前10時～午後2時  
④日曜、祝日、第3火曜午後  
☎(247) 1717



# お客さんの声

先行オープンと聞いて来ました。思ったより敷地が広く驚きました。志来菜彩には新鮮な野菜や肉がたくさん置いてあるのいいと思います。また遊びに来ます。



今朝、テレビでアンビーを見て来ました。今日の献立は刺身にしようと思い、魚をさばいてもらっています。ネギや白菜も買いました。近くて便利なのでまた利用したいです。



# アンビー熊本のこれから



アンビー熊本では来春、県内最大級の品揃えのスーパーセンター(スーパーマーケットとホームセンター)や飲食店、病院、サービス付き高齢者向け住宅など、さまざまな店舗や施設のオープンが予定されています。

詳しくはお尋ねください。

●問い合わせ先 アンビー熊本管理事務所 ☎276-6843



①初日は長蛇の列

②野菜を吟味する買い物客



## 市民の生活に根付いた場所を

これまで、自宅の近くで買物できる場所がなく困っていた人もたくさんいると思います。



アンビー熊本株式会社  
よねざわふさと  
米澤房朝代表取締役社長

## アンビー熊本株式会社の米澤社長の思い

ます。そんな人たちのためにも、いいものをできるだけ安く提供し、アンビー熊本が市民の皆さんの生活に根付いた身近な場所となっていくってほしいです。

## お客さんのための店であり続ける

店というのは、全てお客さんのためにあります。アンビー熊本もちろんそうです。お客さんが来るたびに満足して帰ってもらえる場所であければなりません。その気持ちを忘れず、従業員全員で皆さんに満足してもらえる店を目指していきます。

## 元気な合志をこの場所から

私のふるさとには合志市です。新聞紙面には毎日のように合志市の情報が掲載され、人口も増え、東洋経済新報社が発表する住みよさランキングでも上位に位置付けられている合志市。とても元気のあるまちだと感じています。そんなふるさと合志市がさらに元気になっていくことは、私にとっても嬉しいことです。市内だけでなく他の市町村からのお客さんにも訪れてもらい、アンビー熊本が、市の発展の要になることを願っています。



# 災害に備えて 市総合防災訓練

●問い合わせ先  
交通防災課(合志庁舎)  
☎248-1555



1

10月28日、市民の防災意識向上と、災害発生時の関係機関との連携強化のため、市内各地で総合防災訓練を行いました。

合志市を震源とする大規模地震の発生を想定し、市民が命を守る1分間行動(シエイクアウト)のあと、3,727人が各行政区の1次避難所への避難訓練を行いました。

また、ことしは菊池医療刑務支所跡地と南ヶ丘小学校で各種訓練を実施。菊池医療刑務支所跡地では行方不明者が発生した想定で、警察、消防、自衛隊、市消防団、九州災害救助犬協会による探索・救助活動と消火訓練を行

ないました。

煙体験、土のう作成やはしご車搭乗体験なども行ない約300人が参加しました。

南ヶ丘小学校では熊本大学の北園芳人名誉教授による講話を開催。区長や市防災士、市職員など約200人が避難所開設・運営などを学びました。社会福祉協議会による災害ボランティアセンターも開設。ボランティアの受け入れを訓練しました。

自衛隊、黒石原自治会女性部と市食生活改善推進員による炊き出し訓練では、カレーライスを振る舞いました。訓練を通して、参加者はそれぞれの立場で防災や災害に関する知識を深めました。



4



2



3

- ①はしご車での救出活動
- ②各区代表者の避難所運営訓練
- ③炊き出し訓練
- ④消火器の使い方を消防団員が指導



9



8



6



7



5

- ⑤災害時にも活躍する警察犬
- ⑥土のう作成・積載体験
- ⑧機動隊員が屋上の負傷者を担架で救助
- ⑨消防署と消防団による消火活動

## 地域の防災力向上へ 地域防災組織連携連絡会

9月29日、合志庁舎で各地区代表者と防災士約150人を対象に地域防災組織連携連絡会を開催しました。同会の目的は防災士連絡協議会と各地区の自主防災組織との連携。当日は有浦隆県危機管理防災企画監から「防災スペシャリストになる!」と題し講話があり、参加者は熱心に耳を傾けました。

今後は各地区で防災訓練などを行ない、防災意識向上へとつなげます。



## もう1度チェック 家庭での災害への備え

もしものときのため、家庭でも避難所の確認や危険箇所の把握、安否確認の方法を決めるなど備えておくことが大切です。備蓄品もそろえておきましょう。

### ●備蓄品 チェックリスト(最低3日×人数分)

- |   |  |
|---|--|
| <input type="checkbox"/> お米<br>(レトルトやアルファ米) | <input type="checkbox"/> 簡易トイレ                 |
| <input type="checkbox"/> 紙皿、紙コップ、<br>割りばし   | <input type="checkbox"/> ウエットティッシュ、<br>トイレトーパー |
| <input type="checkbox"/> インスタント食品           | <input type="checkbox"/> 水不要のシャンプー             |
| <input type="checkbox"/> 飲料水                | <input type="checkbox"/> カセットコンロ               |
|   | <input type="checkbox"/> ビニール袋、工具              |



## 素敵な人生

## 素敵なパートナー



西合志第一小学校  
村田 典子

「女性の校長先生なんです」と声を掛けられることがよくある。面はゆいような何とも複雑な気持ちでその言葉を受け止めつつ「今は増えましたもんね」と答える。

女性管理職の登用率がよく話題になるが、「都道府県別全国女性の参画マップ」(内閣府男女共同参画局)なるものを、恥ずかしなからことし初めて目にした。さまざまな役職などに占める女性の割合が都道府県別に示されており、女性の参画の状況が細やかに把握されていることを知った。

このような行政のハード面の整備とえば、男女共同参画に関する法律は「男女共同参画社会基本法」をはじめ、「男女雇用機会均等法」「女性の職業生活における活躍の推進に関する法律」そして

ことし5月23日に公布・施行された「政治分野における男女共同参画の推進に関する法律」など、さまざまある。これらの法整備なくして男女共同参画社会の実現は難しいということであろう。

学校では女子の生徒・児童会長、体育大会・運動会の女子の団長など、女子のリーダーシップは大いに発揮され、学校生活全般でも、もちろん性差ゆえの配慮が必要な場面はあるが、男女の固定的な役割分担意識などはない。対等の関係、公平な学びと活躍の場がある。この子どもたちの将来に思いをはせるとき、巢立ちゆく社会には同様のそれが保障されていることを願う。

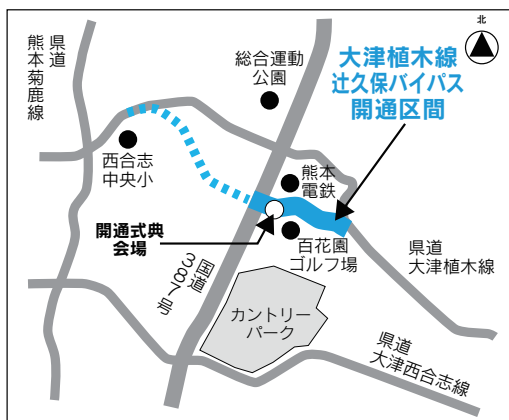
本市もそうであるが、各自治体の男女共同参画推進行動計画には、意識改革、意識づくりなどの言葉が並ぶ。やはり「意識」が課題の一丁目一番地。強い信念と感性を持ち、自分ができること、すべきことを重ねながら、目の前の子どもたちが生きやすい社会を整えていく力になりたい。

### 12月23日から通行開始

## 県道大津植木線辻久保バイパスの一部区間が開通します

県道大津植木線辻久保バイパス(栄～合生約1.2km)が12月23日(日)午後1時から一般通行を開始します。なお、午前10時から開通式典を開催します。

#### ●開通場所



#### ●問い合わせ先

県北広域本部 土木部工務課  
☎0968-25-2166  
建設課 維持管理班(合志庁舎)  
☎248-2345

### 自主返納を考えている人へ

## 自動車運転免許を自主返納した人への支援制度

運転免許は警察署や運転免許センターで自主返納できます。自主返納した人には支援制度があります。

#### 免許返納者割引乗車証

対象のバスや電車の利用時に提示すると、普通旅客運賃の半額(10円未満切り上げ)で乗車できます。

- 対象 県内在住の65歳以上で免許自主返納した人
- 受付窓口 熊本電気鉄道・九州産交バス・熊本バス・熊本都市バス・熊本市交通局・産交バス
- 必要なもの 申請による運転免許の取り消し通知書か運転経歴証明書、証明写真

#### 運転経歴証明書

本人の意思で運転免許の自主返納をした日から過去5年間の運転経歴について証明します。各支援制度を利用する際に必要な場合があります。

- 対象 免許自主返納後5年以内の人
- 受付窓口 運転免許センター、警察署
- 必要なもの 申請による運転免許の取り消し通知書、印鑑、証明写真、手数料1,100円

この他にも、眼鏡や補聴器の購入費などが割引になる場合があります。詳しくはお尋ねください。

#### ●問い合わせ先

交通防災課(合志庁舎) ☎248-1555

## 糖尿病の予防のため生活を見直しませんか

糖尿病や合併症予防のための食事と運動についての講演会を行ないます。

この機会に糖尿病や合併症予防のため、学んでみませんか。動ける服装、運動靴で飲み物を持ってお越しください。

▼とき 平成31年1月29日(火)  
午前10時～11時30分

▼ところ 合志庁舎

防災センター 1階

▼講師 済生会熊本予防医療センター  
ター管理栄養士、健康運動指導士

▼定員 先着70人

▼申込開始 12月17日(月)

▼申込方法

ファクス・メール・電話のいずれかでお申し込みください。

▼申し込み・問い合わせ先

健康づくり推進課

健康推進班(ワイーブル)

☎(248)1173

FAX(248)1569

E-mail:kenkou@city.koshi.lg.jp

### 自覚症状が少なく

### 合併症を引き起こす糖尿病

食事を取ると、腸で消化された糖質がブドウ糖になり、血液に流れ血糖となります。血糖は膵臓から分泌されたインスリンによって細胞のエネルギー源として使われます。このインスリンの働きが悪くなると高血糖になり、糖尿病を発症してしまいます。

過度に増えた血糖は血管を傷つけ、血管障害や動脈硬化を進行させます。自覚症状はほとんどなく放置してしまいがちですが、やがて深刻な合併症が全身に起こるため、注意が必要です。

平成28年国民健康・栄養調査の結果で、「糖尿病を強く疑われる者」は約1,000万人、「糖尿病の可能性を否定できない者」も約1,000万人と推計されます。本市の健診結果でも高血糖の人が多い状況です。

## 明るい選挙推進協議会

### ▼問い合わせ先

選挙管理委員会事務局(合志庁舎 総務課内)  
☎(248)1112

選挙管理委員会では、明るい選挙推進協議会委員(通称、選挙サポーター委員)を募集し、11月13日付けで吉田民雄委員長が委嘱状を交付しました。

明るい選挙推進協議会とは、選挙管理委員会と連携して、選挙違反のないきれいな選挙の実現や投票参加、住民の皆さんの政治意識の向上を目的とした啓発活動を行なう、住民参加型のボランティア団体です。

明るい選挙の推進運動は、初めは「公明選挙運動」と呼ばれていました。昭和40年にみんなに親しまれるようにと名前を公募し、「明るく正しい選挙」になりました。その後、昭和49年に名前の簡潔化と「明るく」の中に「正しい」の意味が入っているという意見などから「明るい選挙推進運動」という呼び名が生まれました。



明るい選挙のイメージキャラクター  
選挙のめいすいくん

### ●推進委員(12人)

- 渡邊 安二(中林)
- 三浦 雅孝(武蔵野台)
- 竹原 憲治(みずき台)
- 佐野 善一(新開)
- 有川 孝一(東須屋)
- 山田 昌子(新開)
- 黒木 めぐみ(菅原)
- 糸岡 豊子(永江団地)
- 中村 俊輔(須屋)
- 塘添 美智子(新開)
- 大坪 真斗(学校推薦)
- 山下 いく子(学校推薦)

### 会長あいさつ



渡邊 安二 会長

このたび、明るい選挙推進協議会会長に就任した渡邊です。

本協議会では、近年、低迷する若年層の投票率の向上のため、行政とともに小・中学生や高校生に向けた選挙出前授業に力を入れています。これらの活動を通して、市民の皆さんに投票参加を呼び掛けていきますので、よろしくお願ひします。

# 乳がん施設検診・子宮頸がん施設検診

▼問い合わせ先

健康づくり推進課 健康推進班(ウィーブル)  
☎(248)1173

乳がんは女性の12人に1人がかかるといわれています

毎年7万人の女性が乳がんにかかっています。子育てや介護、仕事など女性として一番忙しい40〜50歳代をピークに発症や死亡が増加しており、女性で死亡率が1番高いがんです。しかし、乳がんは早期発見・早期治療で95%以上治癒します。

定期検診と併せて

自己検診も忘れずに

鏡の前に立ち次の姿勢で乳房の観察をしましょう。自己検診は生理が終わったあと4〜5日目が適当です。

●姿勢

- ・両腕を頭の後ろで組む
- ・両腕をまっすぐ上げる
- ・両腕を腰に当てる

●チェックポイント

- ①くぼみやひきつれはないか
- ②乳首の向きや形は同じか
- ③皮膚がごわごわしていたり、ただれたりしていないか
- ④乳首をつまんで分泌物がないか

20〜30歳代から増加する子宮頸がん

子宮頸がんはHPV(ヒトパピローマウイルス)の感染がきっかけです。1度でも性交渉の経験があれば感染している可能性があります。感染した人のうち、ごく一部の人で感染が持続し、長期間を経てがんになることがあります。

早期のうちには自覚症状がほとんどなく数年かけて進行するため、異常なおりものや出血、下腹部痛など、気付いたときはがんが進行していることも少なくありません。ただし、早期に発見、治療すれば90%が治癒します。

子宮頸がん検診ってどんな検査？



大きめの綿棒で子宮の入り口を軽くこすって細胞を採取。



採取した細胞は専門の先生が顕微鏡で観察し、異形の細胞がないかを確認します。

自分のため、大切な人のために2年に1度は検診を受けましょう

多くのがんは2年に1度の検診で早期発見できます。ただし、中には急激に大きくなるものもあるため、異常を感じたらすぐに病院を受診しましょう。

市では下表のとおり乳がん・子宮頸がん施設検診を実施しています。

▼申込方法

本年度の申し込みがまだ済んでいない人は、申込期限までに健康づくり推進課(ウィーブル)、西合志総合窓口課(西合志庁舎)、各支所にお越しください。

平成31年度のがん検診申込票は、平成31年1月末に郵送します。

▼申込期限

12月28日(金)

▼検診期限

平成31年2月28日(木)

受診者の声

日々忙しく勇気もいり、なかなか検診に踏み切れませんでした。友達を誘い一緒に受診しました。検査は思ったよりすぐに終わり、受診したことで安心しました。市の補助で安く受けられたことも良かったです。(20歳代女性)



●平成30年度子宮頸がん検診・乳がん検診 ※年齢は平成31年3月31日時点。

種別	対象年齢	検査項目	自己負担額		検診場所
			69歳以下	70歳以上	
乳がん	31〜39歳	問診・視触診・乳房超音波	1,500円	—	庄嶋医院、くまもと乳腺・胃腸外科病院
	40歳以上	問診・視触診・乳房超音波	1,500円	500円	庄嶋医院
	40歳以上	問診・視触診 マンモグラフィ	2,600円	2,000円	くまもと乳腺・胃腸外科病院、 慈恵病院、朝日野総合病院
	40歳以上	問診・乳房超音波 マンモグラフィ			日本赤十字社熊本健康管理センター、 大腸肛門病センター高野病院
子宮頸がん	20歳以上	問診・視診 内診・細胞診	1,700円	600円	朝日野総合病院、池田クリニック、菊陽レディースクリニック、大腸肛門病センター高野病院、 日本赤十字社熊本健康管理センター、片岡産婦人科医院、北熊本井上産婦人科医院、ちが産婦人科医院、慈恵病院

## 臨時職員

職種	募集人数	勤務先	勤務日・勤務時間	報酬	資格など	申し込み 問い合わせ先
乳幼児健診、 育児相談 スタッフ	1人 程度	泉ヶ丘市民 センター、 ふれあい館、 ヴィーブル	月1日程度 8:30～17:15 のうち4時間	日額 6,400円	保健師または 助産師免許	健康づくり推進課 健康推進班(ヴ) ☎248-1173
	2人 程度			日額 5,200円	看護師免許	
	1人 程度			日額 5,200円	管理栄養士免許	
乳幼児健診 スタッフ	2人 程度	泉ヶ丘市民 センター、 ふれあい館	月1日程度 12:30～17:15 のうち4時間	日額 5,200円	歯科衛生士免許	
妊婦・産婦・ 赤ちゃん 訪問 スタッフ	1人 程度	合志市内	8:30～17:15 ※勤務時間内で月10 件程度訪問。(件数 は相談可)	訪問1件あたり 3,000円	・保健師または 助産師免許 ・普通自動車免許	

## 急募

### 学校給食調理員・登記など事務補助員(非常勤職員)募集

いずれも本年度中の任用を予定しています。

資格などは必要ありません。

職種	業務内容	募集人数	勤務先	勤務日 勤務時間	報酬など	選考方法	申し込み 方法	申し込み 問い合わせ先
学校給食 調理員	学校給食調 理、野菜洗 浄・裁断、 食器などの 洗浄、食材 点検、清掃 など	若干名	市内の小 中学校給 食室か学 校給食セ ンター	月15日以内 8:15～16:15 (勤務場所によ り20分程度異 なる場合があり ます)	時給830円 ※雇用保険に 加入。	書類審査、 面接	給食セ ンターにある 申込書と写 真付き履歴 書を提出し てください。	学校給食センター ☎248-2102
登記など 事務補助員	市道などの 登記に關 する事務、測 量立ち合い など	1人	合志庁舎	土日祝日を 除く日 9:30～16:15 (12:00～ 13:00まで 休憩)	日額6,630円 ※社会保険、 厚生年金、 雇用保険 に加入。		写真付き履 歴書を提出 してくださ い。	建設課 維持管理班(合) ☎248-2345



平成31年4月～

## 合志市非常勤・臨時職員募集

平成31年1月4日(金)までに申込書(各問い合わせ先  
あり)・写真付き履歴書・資格証明書などの写しを提出  
してください。書類審査と面接により選考します。業  
務内容、加入保険などについては各問い合わせ先にお  
尋ねください。

(合)…合志庁舎 (西)…西合志庁舎 (ヴ)…ヴィーブル

### 非常勤職員

職種	募集 人数	勤務先	勤務日・勤務時間	報酬	資格など	申し込み 問い合わせ先
総合案内 事務員	2人	合志庁舎	月14日程度 8:30～17:15	日額 5,910円	なし	総務課 総務・男女共 同参画班(合) ☎248-1112
環境衛生 作業員	1人		月15日 8:30～17:15	日額 7,520円	普通自動車免許	環境衛生課(合) ☎248-1202
フロア マネー ジャー	6人 程度		月16日以内 8:30～17:15	日額 6,500円	なし	市民課 戸籍住民班(合) ☎248-1113
フロア マネー ジャー	2人 程度	西合志庁舎 (5月から 御代志市民 センター)	月13日以内 8:30～17:15	日額 6,500円	なし	西合志総合窓口課(西) ☎242-1113
児童 厚生員	1人	泉ヶ丘市民セン ター児童館また は東児童館	月16日 ※土日勤務あり。 8:30～17:15	月額140,700円	保育士免許または 教員免許	子育て支援課 子ども家庭班(合) ☎248-1162
電算入力 事務員	1人	合志庁舎	月14日 8:30～17:15	日額5,910円	なし	
介護認定 訪問調査員	6人		月15日程度 8:30～17:15	日額 7,200円	・看護師、保健師、 介護支援専門員 いずれかの資格 または介護認定 調査の経験を有 する人 ・普通自動車免許	高齢者支援課 介護保険班(合) ☎248-1102
介護支援 専門員	3人		ヴィーブル	月16日 8:30～17:15	日額 8,800円	・介護支援専門員 ・普通自動車免許
訪問 保健師	1人	合志庁舎	月15日以内 8:30～17:15	日額 7,600円	・保健師 ・普通自動車免許	保険年金課(合) ☎248-1275
訪問 栄養士	2人		月15日以内 8:30～17:15	日額 7,520円	・管理栄養士 ・普通自動車免許	
診療報酬 明細書 点検事務員	2人		月15日以内 8:30～17:15	日額 6,320円	医療事務	



# 人権教育シリーズ 38

市では人権教育の推進のため、さまざまな活動や啓発に取り組んでいます。ここでは、取り組みの内容や情報を定期的にお知らせしていきます。

▼問い合わせ先 人権啓発教育課(合志庁舎)

☎(248)2309

## 南ヶ丘小学校の取り組み

南ヶ丘小学校では「人権尊重の精神がみなぎる学校づくり」を目標として、人とつながる人権教育の取り組みを進めています。

**差別をしない、させない、許さない意識や行動力を**

### ①差別をなくすために

学年の学習課題や学級の実態に合わせて、部落差別をはじめあらゆる差別をなくす取り組みを行っています。

また、歴史・法律・当事者の思いなどについての研修を通して、職員がさまざまな人権問題を正しく学ぶ機会を設定しています。子どもたちが差別をしない、させない、許さない意識や行動力を高める授業を推進しています。

### ②暮らしを見つめ、綴り、伝え合う

子どもたち一人ひとりが自分のことや自分の暮らし、家族を見つめる取り組みを行なっています。日記や朝の会でのスピーチ、作文発表などを通してお互いを知り合

うことで、支え合う仲間としてつながることができると考えています。

### ③差別をなくす仲間づくり

班やグループなどの集団活動を通して、友達や集団での関わり合いを深めています。学級会や帰りの会の話し合い活動で友達の思いを聞いたり、自分の考えを伝えたりする中で、仲間と共に問題を解決していく力を付けていきます。

### 公開授業の中から

10月に、1・3・5年生の公開授業を行ない、市内各学校の先生たちが授業を見学しました。その様子を紹介します。

#### 1年生「さるとかに」

1年生の学習内容は「さるとかに」でした。楽しく遊んでいた小さなかにたちが、大きなさるに石を投げつけられ潰されてしまいうらなになりま

す。1年生の子どもたちは、かにのお

面をかぶってかになりきり、どうしたら石を投げるのをやめてもらえるのか一生懸命考えました。

学習を終えて、子どもたちからは「友達と力を合わせたらいいということが分かりました」という感想が聞かれました。



#### 3年生「ほんとうのともだち」

3年生の学習内容は「ほんとうのともだち」でした。サッカーリレーの勝負の中で差別発言を受けた「ぼく」が帰りの会の中で訴えていくという内容で、住んでいるところで人を決めつけていくことのおかしさについて学習しました。

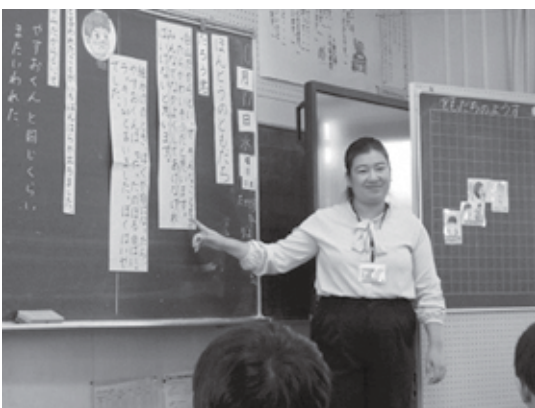
一緒に差別をなくしていく仲間である「ほんとうのともだち」とはどんな友達なのかをしっかりと考えました。子どもたちからは「ほんとうのともだちとは、味方になってくれて、み

んなで仲良くできるのがほんとうのともだちだと思います。ほんとうのともだちをいっぱいになりたいと思いました」という感想が聞かれました。

#### 5年生「差別はかならずなくせる」

5年生の学習内容は、「差別はかならずなくせる」でした。部落差別をなくすために立ち上がった祖父母の姿から、主人公が学習を重ね、仲間と共に行動する大切さを学んでいくという内容です。

子どもたちは、教材文を学習する中で自分たちの問題と重ねて考え、意見交換することで友達の思いを受け止めようとしていました。子どもたちからは「差別や身の回りのおかしいことに対して、言葉で伝えることの大切さが分かりました」という感想が聞かれました。



## 早ね 早おき いきいきウィーク in 合志小

9月27日、合志小学校でくまもと 早ね・早おき いきいきウィークが開催されました。子どもの健康づくりや生活習慣の育成を目的としており、全校児童と近隣保育所の年長児が参加。くまモンのクイズや体操に楽しく取り組みました。

同校はノーメディアデーや家庭学習がんばりカードなども実施。6年生の新永菜々美さんは「起床は5時30分です。今後も続けます」と決意を語りました。



早ね・早おき・朝ごはんの規則正しい生活習慣、マル!

## 全国の仲間と熱戦・交流 シニアソフトボール大会 準優勝

9月21～24日にかけて、鹿児島県で第24回全国シニアソフトボール古希鹿児島大会が行なわれ、SC熊本が見事準優勝に輝きました。

本市からは9人がメンバーとして出場。前田勇さん(南須屋)は「決勝では昨年と同じチームに負けてしまい悔しさもありますが、一致団結してプレーし、一番の目的である全国のソフトボール仲間との交流を深めることができよかったです」と語りました。



元気にプレーを楽しんだSC熊本の皆さん

## 個人でも団体でも 稽古の成果発揮 真心館少年柔道クラブ

10月7日、人吉市で第68回青井阿蘇神社奉納柔道大会が行なわれました。

真心館少年柔道クラブが熱戦を勝ち抜き、団体戦の部で4年ぶりの優勝。個人の部でも同クラブの吉田翔太さん(西合志東小学校6年)と平山雄盛さん(熊本市)が3人抜き、中馬場桃葉さん(西合志東小学校5年)と緒方佑奈さん(熊本市)が2人抜きを果たし、見事敢闘賞を手に入れました。

また、10月14日に菊池市で行なわれた第51回城北

地区柔道選手権大会では同クラブのメンバーが次の戦績を収めました。

- 小学1年男子の部 優勝 緒方 智一(西合志東小)
- 小学1年女子の部 3位 井本 陽(合志南小)
- 小学3年女子の部 3位 小場佐日和(西合志東小)
- 小学4年男子の部 3位 下村 修平(合志南小)
- 小学5年女子の部 準優勝 中馬場桃葉(西合志東小)
- 小学6年重量級女子の部 準優勝 下村菜奈美(合志南小)



青井阿蘇神社奉納柔道大会で熱戦した皆さん



城北地区柔道選手権大会で活躍した皆さん

## 夏より熱いスポーツの秋 市スポーツフェスティバル

10月14日、ヴィーブルで第12回合志市スポーツフェスティバルを開催し、大人から子どもまで359人が参加しました。

フェスティバルではビーチボールバレー、ペタンク大会を行ない、参加者は爽やかな汗を流しました。各コートでは途切れることのない応援と歓声が飛び交い、点数が動くたびに一喜一憂しながら、地域の人たちや仲間と交流を深めました。



スポーツの秋を満喫しました

## 身振り手振り 豊かな表現 県童話発表大会で2人が特別賞

10月20日、嘉島町民会館で県童話発表大会が開催されました。菊池郡市大会で最優秀賞を受賞した有満結月さん(西合志東小学校6年)、櫻井心咲さん(西合志南小学校6年)が代表として出場。有満さんが熊本県学校図書館協議会長賞、櫻井さんが熊本県読書推進運動協議会長賞を受賞しました。

同市から2人も特別賞を受賞することは珍しく、2人は「緊張せず、楽しめました」と喜びました。



有満さん



櫻井さん

## シルバー人材センター 清掃ボランティアで地域貢献

10月20日、市シルバー人材センターが合志庁舎、西合志庁舎など5つの公共施設周辺の草刈り、掃き掃除、空き缶拾いなどを行ないました。同センターでは毎年10月第3土曜日をシルバーの日とし、地域貢献やセンターを知ってもらうことを目的にボランティア美化作業を実施しています。

当日は会員82人が参加し、そろいの黄色のウィンドブレーカーを着て清掃に取り組みました。



老人憩の家周辺を清掃するシルバー人材センターの皆さん

シルバー人材センターの会員登録や作業の依頼は下記まで  
合志市シルバー人材センター ☎248-2394

## お互いの交流で楽しいひとときを シングルシルバーふれあいのつどい

10月15日、老人憩の家で西部地区シングルシルバーふれあいのつどいが開催されました。

これは一人暮らしの高齢者同士で交流を深め、楽しいひとときを過ごしてもらうために、民生児童委員協議会が主催しています。ことしは85人が参加。保育園児との交流や、加藤大知さん(新開)の歌などを楽しみました。参加者は「元気をもらいました。また交流の場を設けてほしいです」と話しました。

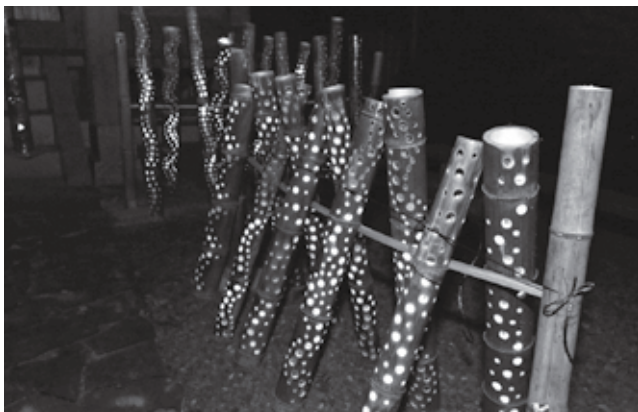


元気いっぱいストレッチ体操する参加者の皆さん

## 地域の子どもの笑顔のために 手作りの竹灯籠 灯る

10月21日、群天満宮で竹灯籠が灯されました。この竹灯籠作りは約10年前から群在住の父親たちを中心に始められました。ボランティアで地区にある自然の材料を活かして竹灯籠を作り、子どもたちのために軽食やお菓子を振る舞い、秋祭りを開催しています。

参加した子どもたちは、地域資源の活用を身近で学び、ハロウィン用カボチャや水玉の模様が浮き出た灯りを見て感激していました。



お正月には、再び竹灯籠が灯る予定です

## 子どもたちの成長に一役 ライオンズクラブカップサッカー大会

10月20日、市内4カ所で第13回合志ライオンズクラブカップサッカー大会(小学生の部)が開催されました。これは子どもたちの健やかな心身を育むために、合志ライオンズクラブが毎年開催を支援している大会です。結果は次のとおりです。

- Aパート(6年生)優勝 西合志東小、準優勝 合志FC
- Bパート(6年生)優勝 合志黒石FC、準優勝 西合志南小
- Cパート(5年生)優勝 合志FC、準優勝 西合志中央小
- Dパート(4年生)優勝 合志黒石FC、準優勝 合志FC



参加チームにはサッカーボールが贈呈されました

## 地域での助け合いを学ぶ ぼっかぼかすずかけに県内から視察

10月30日、すずかけ台の居場所づくりの家よんなつせに、県内の生活支援コーディネーターや社会福祉協議会職員が視察に訪れました。

NPO法人ぼっかぼかすずかけ(佐藤昭男代表理事)が取り組む脳トレや音楽教室、家事を援助する安心生活サポートなど、地域での助け合いの実例を学んだ参加者は「取り組みに感動しました。さっそく自分の地域でも話してみます」と感想を話しました。



真剣に取り組む事例を学ぶ皆さん

## 知的に体験 未知の世界 図書館まつり

10月27～28日にかけて、西合志図書館で恒例の図書館まつりが開催されました。

能楽演奏、おはなし会、講演会、製本講座、マジックショー、科学あそび、星空観望会、万華鏡作りや写真展示などがあり、親子連れをはじめ大勢の人でにぎわいました。

合わせて行なわれたリサイクル本譲渡や通常の図書貸し出しも大盛況。たくさんの人の知的好奇心を刺激する2日間となりました。



ときどきの科学あそびに熱中する子どもたち

## 自社商品を選んでもらうための ブランディングセミナー

11月9日、合志庁舎でブランディングセミナーを開催しました。

これは、事業者が自社商品の魅せ方を学ぶためのもので、「デザインを活用した商品開発の手法」について講演がありました。その後、参加者同士で商品開発までの過程を体験するワークショップを行ないました。参加者は「デザインや商品開発についての考え方を学ぶことができた」と感想を話しました。



熱心に商品開発について話し合う参加者

## 天文台の充実を 合志技研工業株式会社から支援金贈呈

11月6日、合志技研工業株式会社(松原美樹代表取締役社長)から西合志図書館天文台へ、昨年に引き続き支援金の贈呈がありました。

昨年度の贈呈では、星座の話などが映像とともに楽しめる大型ディスプレイをはじめとした機材が天文台に整備されました。今回も更に皆さんに楽しみながら天体のことも学んでもらえるよう、天文台事業の充実を活用されます。



松原社長(右)は「多くの人に天文台に来てほしい」と話しました

## 新しい秋の味覚 園児がハロウィンスイカを満喫

10月30～31日、百合ヶ丘保育園でハロウィンスイカを使ったハロウィンイベントが行なわれました。

ことしから生産が始まったハロウィンスイカを園児たちに味わってもらおうとJ A菊池から園へスイカを贈呈。子どもたちはスイカでフルーツポンチを作ったり、カボチャのお化け型にくり抜かれたスイカを飾りパーティをしたりしました。園児たちは「甘くておいしかった」と顔をほころばせました。



フルーツポンチのスイカはみんなでくりぬきました

## 人材育成や馬術振興を目指して 株式会社乗馬クラブクレインと包括協定

11月2日、合志庁舎で株式会社乗馬クラブクレイン(竹野正次代表取締役会長)との包括協定調印式を行ないました。同社は乗馬体験からオリンピック選手の育成までを手掛けて全国約30カ所で乗馬クラブを展開しています。

今後は市内のイベントでポニーとふれあう場所の設置や、学生の職場体験の受け入れなど、乗馬普及や人材育成のためお互いに協力していきます。



調印をした荒木市長(左)と阿部勝則常務取締役

## 100歳おめでとうございます

11月に満100歳を迎えた皆さんに、市長からのお祝い状とお祝い金が贈られました。



**山浦 モモヨ**さん  
大正7年11月3日生



**仲間 三郎**さん  
大正7年11月14日生



**南里 律子**さん  
大正7年11月7日生

※本人の希望により写真は掲載していません。

## 地域のスポーツ振興に貢献 スポーツ推進委員功労者表彰・30年勤続表彰

11月10～11日に人吉市で行なわれた第57回熊本県スポーツ推進研修会で、三池連太さん(黒石原)と野村雅文さん(永江団地)が、スポーツ推進委員功労者県表彰を受賞しました。

2人は平成22年から現在に至るまで、出前講座をはじめ市内各所でニュースポーツの普及を行ない、地域へのスポーツ振興に尽力した功績が称えられ今回の受賞となりました。

また、11月15～16日に鹿児島県で行なわれた第59回全国スポーツ推進委員研究協議会では、永尾テル子さん(武蔵野台)がスポーツ推進委員功労者全国表彰、河津野利夫さん(群)が30年勤続表彰を受賞しました。

永尾さんはスポーツ振興の功績が認められての受賞。河津さんは、昭和63年から現在に至るまで長年スポーツ推進委員を務め、現在は推進委員会の会長として活躍していることから、受賞となりました。



県表彰を受賞した三池さん(左)、野村さん



全国表彰を受賞した河津さん(左)、永尾さん

## 市役所・各施設の年末年始の閉庁日・休館

施設名	☎	閉庁・休館期間	施設名	☎	閉庁・休館期間	
市役所 合志庁舎 (ヴィーブル内の課も含む)	248-1111	12月29日(土) ～1月3日(木)	ヴィーブル図書館	248-5754	12月28日(金) ～1月4日(金)	
西合志総合窓口課 (西合志庁舎)	242-1113		西合志図書館	242-5555		
泉ヶ丘支所	248-3453		泉ヶ丘市民センター 図書館	247-1315		
須屋支所	345-4400		合志マンガミュージアム	273-6766		
ヴィーブル(施設利用)	248-5555	12月28日(金) ～1月4日(金)	各市民体育館	248-5555	12月29日(土) ～1月3日(木)	
御代志市民センター	242-1190		合生文化会館	242-3218		
須屋市民センター	346-4112		人権ふれあいセンター	248-3893		
泉ヶ丘市民センター	248-3453		ふれあい館	242-7000		
黒石市民センター	242-2321		みどり館	248-0400		
野々島市民センター	242-1636		老人憩の家	242-2030		12月31日(月) ～1月3日(木)
三つの木の家	248-6277					

※西合志庁舎の代表電話(☎242-1111)は、現在使われていません。

### 年末年始のパスポート申請はお早めに

パスポート窓口は12月29日(土)～平成31年1月3日(木)まで休みです。  
パスポート申請から交付まで9日間必要です。(土日祝日、年末年始は含まず)  
十分に余裕を持って申請してください。



●問い合わせ先 市民課(合志庁舎) ☎248-1113



### コミュニティバスの年末年始運行

#### レターバス

12月31日(月)～平成31年1月2日(水)運休。  
1月3日(木)は土日祝日ダイヤで運行。

#### 循環バス・乗り合いタクシー

1月1日(火)運休。  
それ以外は通常ダイヤで運行します。  
※通常は火・木・土のみ運行。



#### ●老人憩の家バス停

平成31年1月3日(木)  
施設休館のため県道沿いの路線バス停に停車します。

#### ●みどり館バス停

12月29日(土)～30日(日)、平成31年1月3日(木)  
施設休館のため停車しません。最寄りの「鹿水」バス停  
または「平島」バス停をご利用ください。

#### ●問い合わせ先 企画課 企画広報班(合志庁舎)

☎248-1813



# 休日在宅医 休日開局薬局

菊池郡市医師会テレホンサービス ☎ 0968-25-3300

※変更になる場合があります。最新情報は上記にお電話ください。(歯科と薬局を除く)  
また、受診の際は各医療機関に電話でご確認ください。

月日	医療機関名	主な診療科目	所 在	☎
12月9日	まつもとこどもクリニック	小・ア	須屋	338-8960
	菊池郡市医師会立病院	内	菊池市	0968-25-2191
	岩倉整形外科内科医院	整・形・リハ・麻	大津町	293-8888
	いけだ泌尿器科・内科	泌・内	菊陽町	233-1000
	たかやまデンタルクリニック	歯	大津町	294-8020
	すや調剤薬局	—	須屋	338-8001
12月16日	平山内科クリニック	内・呼内・ア・小	御代志	273-6104
	ふくだ医院	内・耳・ア・泌	大津町	293-2771
	城間クリニック	整	菊池市	0968-25-2506
	ちとせ眼科	眼	菊陽町	243-1100
	にじの森歯科クリニック	歯	菊陽町	339-8118
	西本真生堂薬局御代志店	—	御代志	342-4024
12月23日	よしもと小児科	小・ア	菊陽町	233-2520
	千年内科クリニック	内・循内	幾久富	273-7227
	熊本セントラル病院	整	大津町	293-0555
	斎藤産婦人科医院	産・婦	菊池市	0968-24-1177
	はるの歯科クリニック	歯	須屋	338-8100
	シモカワ合志調剤薬局	—	幾久富	277-1601
12月24日	河野内科クリニック	内・呼・ア・納・納・納・小	菊陽町	233-1717
	仁誠会クリニック大津	腎内・循内	菊陽町	232-9595
	菊陽あきたクリニック	内・胃・外	菊陽町	232-8333
	温耳鼻咽喉科医院	耳	幾久富	248-6188
	武蔵野台薬局	—	幾久富	248-6160
12月29日	いけざわこどもクリニック	小	野々島	242-6633
	緒方整形外科医院	整・リハ・リウ	幾久富	248-8181
	温耳鼻咽喉科医院	耳	幾久富	248-6188
	平山内科クリニック	内・呼内・小	御代志	273-6104
	まつもとこどもクリニック	小・ア	須屋	338-8960
	みやの小児科	小	幾久富	248-5800
	むさし眼科クリニック	眼	幾久富	248-6390

月日	医療機関名	主な診療科目	所 在	☎
12月30日	川口病院	内・外・整	菊池市	0968-25-2230
	菊池眼科	眼	菊池市	0968-25-5678
	岸病院	内	菊池市	0968-38-2750
	まつもとこどもクリニック	小・ア	須屋	338-8960
	みやの小児科	小	幾久富	248-5800
	武蔵しもむら医院	小・内・ア	菊陽町	339-7561
12月31日	なみかわ小児科	小	大津町	293-1163
	菊池郡市医師会立病院	内	菊池市	0968-25-2191
	川口病院	内・外・整	菊池市	0968-25-2230
	武蔵しもむら医院	小・内・ア	菊陽町	339-7561
	菊池郡市医師会立病院	内	菊池市	0968-25-2191
	1月1日	川口病院	内・外・整	菊池市
1月2日	菊池郡市医師会立病院	内	菊池市	0968-25-2191
	川口病院	内・外・整	菊池市	0968-25-2230
	岸病院	外	菊池市	0968-38-2750
	菊池郡市医師会立病院	内	菊池市	0968-25-2191
	川口病院	内・外・整	菊池市	0968-25-2230
	岸病院	外	菊池市	0968-38-2750
1月3日	いけざわこどもクリニック	小	野々島	242-6633
	菊池郡市医師会立病院	内	菊池市	0968-25-2191
	武蔵しもむら医院	小・内・ア	菊陽町	339-7561
	山岡胃腸科内科	内・胃・消	幾久富	248-9001
	熊本リハビリテーション病院	整・内	菊陽町	232-3111
	まつもと耳鼻咽喉科医院	耳	菊池市	0968-23-6111
1月6日	熊本リハビリテーション病院	歯	菊陽町	232-3111
	ひなぎく薬局	—	幾久富	249-2727
	なみかわ小児科	小	大津町	293-1163
	七城木村クリニック	内	菊池市	0968-26-9555
	柴田整形外科	整・リハ	須屋	346-5500
	たに耳鼻咽喉科アレルギー科	耳・ア	菊陽町	233-3387
1月13日	ほまれ歯科クリニック	歯	菊池市	0968-41-8841
	さとう医院	内・小・消	大津町	293-2550
	菊陽中部クリニック	内	菊陽町	232-1566
	森本整形外科医院	整・リハ・リウ・形	御代志	242-2231
	米田産婦人科医院	産婦・麻	菊池市	0968-25-2589

## 年末年始のごみ収集とし尿汲み取り

●問い合わせ先 環境衛生課(合志庁舎)  
☎248-1202

年末年始のごみ収集とし尿汲み取りは下の日程表のとおり行ないます。  
ごみステーションへのごみ出しは午前8時30分までをお願いします。

月		12月										1月					
日		21	22	23	24	25	26	27	28	29	30	31	1	2	3	4	5
曜日		金	土	日	月	火	水	木	金	土	日	月	火	水	木	金	土
し み	市収集	可燃・資源物埋立ごみ															
	個人搬入	東部清掃工場	可燃性粗大ごみ 燃やすごみ										市ごみ収集予定表のとおり				
		環境美化センター	不燃性粗大ごみ 資源物埋立ごみ										午前8時30分～午後5時				
し尿汲み取り		平常	休み	平常どおり			休み					平常どおり					

清掃工場や環境美化センターに持ち込む場合は次のとおり搬入してください。

### ●個人搬入先(持ち込み)

#### 可燃ごみ・可燃性粗大ごみ

- ・東部清掃工場(大津町古城1046-2)
- ☎293-5245

#### 資源物・埋立ごみ・不燃性粗大ごみ

- ・環境美化センター(大津町大津115)
- ☎293-1222

※搬入は4トン車以下に限ります。

※所定の手数料が必要です。

※環境美化センターへの可燃ごみの搬入はできません。

### ●粗大ごみ収集受け付け

1月収集分の予約受け付けは12月28日(金)午後5時30分までにご連絡ください。(お住まいの地区によって収集業者が決まっています。詳しくはごみ収集予定表の裏面をご確認ください)

### ●し尿汲み取り

12月21日(金)午後5時30分までに業者へ直接連絡してください。(し尿汲み取りの最終日は12月28日(金))

### ●粗大ごみ収集・し尿汲み取り連絡先

(電話受付 午前8時～午後5時30分)

- ・(株)セイブクリーン

☎242-0059 ☎0120-812-583

- ・(有)宇都宮産業(粗大ごみ収集のみ)

☎345-8961 ☎0120-958-367

※(株)セイブクリーンではホームページで粗大ごみ、臨時ごみの24時間受け付けを行なっています。「セイブクリーン 粗大ごみ」で検索してください。  
([http://savegr.com/index.php/katei-jigyosho\\_1\\_gomi/](http://savegr.com/index.php/katei-jigyosho_1_gomi/))

## 猫の飼い方に注意しましょう

猫に関する苦情が増えています。次のことに注意して飼育してください。

- ・できるだけ室内で飼いましょう。
- ・野良猫と区別をつけるために首輪を付けましょう。
- ・ふん尿をする場所をしつめましょう。
- ・不幸な猫を増やさないためにも不妊・去勢手術をしましょう。

また、野良猫に餌を与えると野良猫が増えることにつながります。かわいそうだからといってむやみに餌を与えてはいけません。

### ●問い合わせ先

環境衛生課(合志庁舎) ☎248-1202

## 猫の不妊去勢手術費用を助成します

主に外で生活している猫の不妊去勢手術費用の一部を助成します。

### ●助成金額 不妊去勢手術 1件につき3,000円

(生後6カ月以内の猫は助成対象外です)

### ●募集件数 10件(1人1匹まで)

※応募多数の場合、抽選。

### ●申込方法 印鑑と助成を受けたい猫の写真を市環境衛生課にお持ちください。受け付け終了後、審査・抽選し助成対象者を決定します。

※西合志総合窓口課、各支所では受け付けできません。

### ●申込期限 12月28日(金)

### ●手術実施期間 平成31年1月10日(木)～3月10日(日)

### ●申し込み・問い合わせ先

環境衛生課(合志庁舎) ☎248-1202

# インフォメーション

## お知らせ



### 水道管の冬支度 水道を凍結から守ろう

寒さは水道の大敵です。気温がマイナス4℃以下になると凍結事故が増加します。水道管や蛇口が凍りつき、破裂や水が出なくなると修理費用が掛かることがあります。

・家の外にある蛇口  
・水道管がむき出しのところ（特に給湯器や温水器に接続された水道管）

#### ▼凍結事故が多いところ

▼水道の凍結予防  
むき出しの水道管や蛇口の部分を布やタオル、市販の保温チューブで濡れないように巻いて保温する。

#### ▼凍結したときは

凍った部分に布をあて、ぬるま湯をゆつくり掛ける。

#### ▼破裂したときは

水道管が破裂し水漏れした場合には、メーターボツ

クス内のリングバルブや止水栓を閉めて水を止める。水が止まらないときは、水漏れした部分に布やビニールテープなどを巻いて止める。

応急処置後、市の指定給水装置工事業者へ修理を依頼してください。修理費用は自己負担です。

※道路などで漏水を見つけた場合は上下水道課へご連絡ください。

#### ▼問い合わせ先

上下水道課  
水道班(合志庁舎)  
☎(248)1159

### 確定申告・市県民税申告の 申告会場が変わります

今まで西合志庁舎で行っていた確定申告・市県民税申告の申告会場が御代志市民センターに変わります。お間違えのないようご注意ください。

#### ▼申告会場

・合志庁舎

・泉ヶ丘市民センター  
・御代志市民センター  
・須屋市民センター  
※各会場の日程は1月号でお知らせします。

#### ▼問い合わせ先

税務課 市税班(合志庁舎)  
☎(248)1114

### 国民健康保険税 納付済通知書を発行します

所得税確定申告や住民税申告の社会保険料控除を受ける場合に、平成30年中に支払った国民健康保険納付済通知書が必要な人は、市民課(合志庁舎)、西合志総合窓口課(西合志庁舎)、泉ヶ丘支所、須屋支所で発行しています。郵送を希望する人は税務課までご連絡ください。

#### ▼問い合わせ先

税務課 市税班(合志庁舎)  
☎(248)1114

### 家屋を取り壊したときは 届出を提出してください

家屋を取り壊したあと、法務局への滅失登記や税務課への解屋届の提出を忘れていないと、家屋がないのに固定資産税が課税されてしまいます。

## ウエルネスシティ こうしだより



第6回

### 頭も体もいきいき！コグニステップ体験

- とき 平成31年1月9日(水)  
午前10時～11時
- ところ 元気の森公園  
運動を始めたい人や楽しく続けたい人向けの健康イベント「ウエルカム元気の森」を開催しています。(予約不要)

ポイントカードの申し込みも受け付け中です。専用コースを歩いたり、クラッシーノ・マルシェで買い物をしたりするとポイントが貯まります。貯まったポイントは同店で買い物時に使えます。※発行には手数料(500円)がかかります。

●問い合わせ先 ウエルネスシティこうし  
御代志 1661-16(御代志市民センター内) ☎288-5629  
営業時間 平日午前9時～午後3時  
(御代志市民センター休館日・土・日・祝日除く)  
ホームページ <http://wellness-koshi.jp/>

家屋を取り壊した場合は、お早めに解屋届を提出してください。解屋届は税務課にあります。市ホームページからダウンロードもできます。

#### ▼問い合わせ先

税務課  
固定資産税班(合志庁舎)  
☎(248)1114

### 本人通知制度を ご存じですか

本人通知制度とは、住民票の写しなどを第三者に交付した場合、事前に登録した人に交付の事実を通知し不正請求

などを抑止するものです。利用には事前登録が必要です。詳しくはお尋ねください。

▼対象となる証明 住民票の写し、戸籍の謄抄本など

▼登録できる人 本市に住民登録されている人、戸籍に記載されている人(除かれた人も含みます)

#### ▼申請窓口

・市民課(合志庁舎)  
・須屋支所、泉ヶ丘支所  
・西合志総合窓口課  
(西合志庁舎)

#### ▼問い合わせ先

市民課(合志庁舎)  
☎(248)1113

**合志庁舎で  
献血を受け付けます**

合志庁舎で献血を実施します。お持ちの人は献血カード（手帳）をご用意ください。皆さんの協力をよろしくお願ひします。

▼とき 平成31年1月21日(月)  
午前受付 9時30分  
午後受付 1時～4時

▼ところ 合志庁舎1階ロビー

▼問い合わせ先  
健康づくり推進課

健康推進班(ウィーブル)  
☎(248)1173

**肺がん・腹部超音波  
追加がん検診**

本年度、がん複合検診を受診できなかった人を対象に、肺がん検診と腹部超音波検診の追加がん検診を実施します。受診には事前申し込みが必要です。

申込方法などは市ホームページまたは広報こうし11月号をご確認ください。

▼問い合わせ先

健康づくり推進課  
健康推進班(ウィーブル)  
☎(248)1173

**在宅身体障害者等  
介護者手当を支給します**

障がいのある人を在宅で介護している人に手当を支給します。

▼対象

平成30年1月1日から12月31日までに、身体障害者手帳1種1級または療育手帳A1所持者で寝たきりの人を6カ月以上在宅で介護し、次の全てに当てはまる人(同居・別居は問いません)

- ①介護する人・される人が平成31年1月1日現在、本市に居住し、住民基本台帳に記録されている
  - ②介護する人・される人が平成31年1月1日現在、市民税非課税で生活保護受給世帯でない
  - ③介護される人が過去1年間に障がい福祉サービスや介護保険サービス(年間7日以内のショートステイの利用を除く)を受けていない
  - ④在宅高齢者家族介護慰労金の受給資格者でない
- ▼手当の額  
月額1万円(年間12万円を限度として3月に支給)
- ▼申請に必要なもの

**在宅高齢者  
家族介護慰労金**

高齢者などを在宅で介護している人に慰労金を支給します。

▼対象

平成30年1月1日から12月31日までに、要介護4または要介護5と認定された高齢者などを6カ月以上在宅で介護し、次の全てに当てはまる人(同居・別居は問いません)

- ①介護する人・される人が平成31年1月1日現在合志市に居住し、住民基本台帳に記録されている
- ②平成31年1月1日現在、介護する人・される人が市町村民税非課税世帯で、生活保護受給世帯でない
- ③介護される人が過去1年間介護保険サービス(年間7日以内のショートステイの

申請書、印鑑、受給資格者本人の振込口座が分かるもの

▼申請期間  
平成31年1月4日(金)～31日(木)

▼申し込み・問い合わせ先  
福祉課  
障がい福祉班(合志庁舎)  
☎(248)1144

利用を除く)を受けていない

▼慰労金の額  
月額1万円(年間12万円を限度として3月に支給)

▼申請に必要なもの  
申請書、印鑑、受給資格者本人の振込口座が分かるもの

**必ずチェック  
最低賃金**

10月1日から熊本県最低賃金が改定されました。最低賃金は、県内全ての事業所、労働者に適用されます。

▼熊本県最低賃金  
時間額762円

▼問い合わせ先  
熊本労働局  
労働基準部貸金室  
☎(355)3202

**ユूपレス 弁天**

**★クリスマス大抽選会**

電化製品や弁天共通回数券などをそろえたガラポン抽選会を開催します。豪華クリスマスプレゼントにご期待ください。

- とき 12月23日(日) 午前11時～午後6時
- 料金 1回 200円(空くじなし)

※弁天会員5Pで1回。景品がなくなり次第終了します。

**★忘・新年会は弁天がお得**

温泉券付き。10人以上で送迎無料。ぜひご利用ください。

●営業時間

温泉……午前10時～午後11時 プール……休止中  
トレーニング室……午前10時～午後9時(日曜日は午後7時まで)  
レストラン……午前11時～午後9時(平日午後2時30分～5時準備)



**回数券の日**

12月6日(木)、16日(日)、  
20日(木)、25日(火)



**休** 12月13日(木)



Facebook

野々島 2441-1  
☎ 348-2626  
ホームページ  
<http://www.u-benten.jp/>

**国民年金保険料の納め忘れはありませんか**

本年度の国民年金保険料額は月額16,340円です。納めた国民年金保険料は全額、社会保険料控除の対象となり、税金の負担が軽減されます。日本年金機構から送られる納付書はコンビニエンスストアでも納めることができます。

老後の安心や、万が一の障害・死亡事故のときのため、納付期限までに納めましょう。

**国民年金保険料の納付案内を民間委託しています**

過去2年以内の国民年金加入期間のうち、保険料納付の確認ができない期間がある人に次の委託事業者から電話や文書、訪問で納付のご案内を行なっています。詳しくは日本年金機構ホームページをご覧ください。

(http://www.nenkin.go.jp/)

**熊本県担当委託事業者**

日立トリプルウィン・NT

T印刷共同企業体

☎0120(211)231

**問い合わせ先**

熊本西年金事務所

☎(353)0142

**農地の土壌診断費用の一部を助成します**

農地への過剰な肥料散布を抑制し、農作物の品質向上や環境への負荷を低減することを目的として、圃場の土壌診断費用の一部を助成します。

**対象者** 本市に住所を有する営農者または営農団体の営農者

**対象経費** 平成30年1月1日から12月31日までに実施した土壌診断にかかる経費

(市内の圃場のみ)

**補助額** 対象経費の2分の1以内で、限度額は1カ所当たり1検体1,000円

※100円未満の端数は切り捨てた額とします。

**申請期間**

平成31年1月4日(金)～2月28日(木)

**申し込み・問い合わせ先**

農政課 農政班(合志庁舎)

☎(248)1445

**有機質肥料の購入費用の一部を補助します**

有機質肥料の流通を促進し、市内農地の地力増進・農業生産力向上などのため、有機質肥料の購入経費を補助します。

※有機質肥料とは、家畜から排出されるふん尿などから生産された堆肥です。

**対象者** 市内で生産された有機質肥料を平成30年1月1日から12月31日までに購入した本市在住の農家とその営農集団

**対象経費** 市内で生産された有機質肥料の購入経費

(市内の農地へ施肥することが条件。運搬・散布に掛かる経費は対象外)

**補助額** 購入に要した経費の3分の2以内で、限度額は1戸当たり15万円

※申請多数の場合、予算の範囲内で金額を調整します。

**提出書類** ①交付申請書

②領収書写し ③請求書

④有機質肥料購入施肥実施報告書(①③④の用紙は農政課にあります)

※購入した分を一括で申請してください。

**申請期間**

平成31年1月4日(金)～31日(木)

**申し込み・問い合わせ先**

農政課 農政班(合志庁舎)

☎(248)1445

**募集**



**登録統計調査員を募集しています**

国勢調査などの統計調査員を募集する場合、あらかじめ登録された人に優先して調査を依頼する、登録調査員制度を行なっています。この登録統計調査員として登録を希望する人を募集しています。

統計資料は将来のまちづくりにむけて多くの場面で活用される重要なものです。統計調査に興味のある人は、ぜひご連絡ください。

**問い合わせ先**

企画課 企画広報班

(合志庁舎)

☎(248)1813

**合志市新春卓球大会**

大人から子どもまで幅広い年代の人が試合を行ないます。詳しくはお尋ねください。多くのご参加をお待ちしています。

**とき** 平成31年1月20日(日)

午前9時開会

- ▼**ところ** 黒石市民センター
- ▼**参加費** 600円
- ▼**申し込み・問い合わせ先** 市卓球協会西合志支部 上田
- ☎(242)1593

**あなたも患者さんを支えるボランティアになりませんか**

合志第一病院には、多くの患者さんがさまざまな治療やリハビリなどで通院や入院をしています。

病院でボランティアとして活動いただける人を募集しています。初めての人も大歓迎。ぜひ、皆様のご協力をお願いします。

**内容** 患者さんの話し相手、レクリエーションの補助、車いすなどを使用しての移動の介助、イベントの準備・運営の補助

▼**対象** 18歳以上で当院が実施する研修を受講し、定期的に活動できる人(活動回数などは要相談)

※ボランティア保険については病院負担。

**申し込み・問い合わせ先**

特定医療法人 萬生会

合志第一病院

地域連携室 担当 石本

☎(242)2745

児童クラブ  
支援員募集

▼業務内容 放課後や長期休暇中の児童の遊びと生活を支援する業務など

▼勤務場所

- ・西合志中央小学校敷地内
- ・西合志東小学校敷地内

▼勤務時間

- ・平日 午後1時30分～5時30分
- ・長期休暇中 午前8時～午後7時のうち1日4～8時間程度

※勤務時間に関する要望には柔軟に対応します。

▼報酬 時給800円

※保育士や学校教諭など有資格者は時給900円

▼その他

社会保険付職員(月給制)も同時募集しています。詳しくはお尋ねください。

▼申し込み・問い合わせ先

(一社)児童クラブこうし事務局 本田  
☎(200)1054

①65歳以上限定、腰痛・膝痛のある人におすすめの新講座

こうし健脚塾 けんきやくじゆく ～転ばぬ先の杖～

足に痛みがあると歩き方や姿勢が崩れ、膝や腰に余計な負担がかかり、転倒につながります。正しい歩き方、靴の選び方、フットケア(爪のトラブル)、セルフマッサージなどを専門職が教えます。学習と実践の全11回の講座。いつまでも自分で歩くことのできる体づくりを始めましょう。



専用センサーを付けて、あなたの歩き方のクセの分析、歩く力を点数化します。

●とき・ところ・内容 ※時間帯はいずれも午前10時～正午

とき	ところ	内容
平成31年1月	9日(水)	ヴィーブル サブアリーナ 体力測定、筋肉量測定、歩行測定
	16日(水)	野々島市民センター 介護予防とロコモティブシンドロームについて、筋トレ
	23日(水)	
	30日(水)	ヴィーブル サブアリーナ 足の筋肉について、下肢筋トレ
2月	6日(水)	野々島市民センター 歩行について、正しい歩き方、ウォーキング
	13日(水)	
	20日(水)	ヴィーブル サブアリーナ 足指のトラブルについて、タオルを使った運動
	27日(水)	野々島市民センター 爪のトラブル対処法&予防法
3月	6日(水)	ヴィーブル サブアリーナ セルフマッサージ、サーキットトレーニング
	13日(水)	泉ヶ丘市民センター 靴の選び方、屋外ウォーキング
	20日(水)	体力測定、筋肉量測定、歩行測定で効果の確認

- 対象 65歳以上で医師からの運動制限がなく、直接会場へ来ることができる人(送迎はありません)
- 申込方法 電話でお申し込みください。
- 定員 先着25人
- 参加費 1回 200円
- 初回に持ってくるもの 運動靴、筆記用具、タオル、飲み物、参加費

②送迎付き 元気アップ教室

- とき 平成31年1月11日(金)～3月28日(木)の毎週木曜日 午前10時～正午(全11回)  
※毎月第2木曜日は施設休館日のため、金曜日に実施します。
- ところ ユーパレス弁天(2階 トレーニング室)
- 内容 貯筋トレーニングや認知症予防エクササイズ(認知症予防と運動を組み合わせたもの)
- 対象 65歳以上で医師からの運動制限がなく、今まで受講したことがない人。
- 申込方法 電話でお申し込みください。
- 定員 先着25人
- 参加費 1回 200円
- 持ってくる物 運動靴、筆記用具、タオル、飲み物、参加費  
※申し込み後、送迎が必要な人は個別に連絡します。
- ①、②申し込み・問い合わせ先 高齢者支援課 包括支援センター班(ヴィーブル)  
☎248-1126



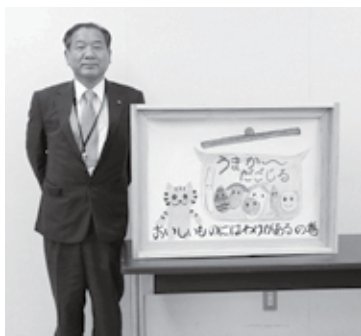
こんにちは

こちら

# 消費生活センターです

あなたは大丈夫？トラブルを防ぐために出前講座を利用しませんか

市消費生活センターには、毎日さまざまな消費生活相談が寄せられています。詐欺の手法は年々巧妙化し、被害も増えています。被害を未然に防ぐため、相談員が地区へ出向き、事例や寸劇などで消費者トラブルに巻き込まれないためのポイントを分かりやすく説明します。いつ被害に遭うか分かりません。手口や予防策など知識を身に付け、かしい消費者になりましょう。



交通防災課 岩本危機管理対策監の手作りの紙芝居枠。出前講座で活用していきます。

問い合わせ先

市消費生活センター

(台志庁舎2階 総務課内)

☎(248)5442

相談受付時間

平日 午前10時～午後4時

だまされやすさ心理チェック  
あてはまる項目に○をつけてください。

- ①自分の周りにあまり悪い人はいないと思う。
- ②相手に悪いので人の話を一生懸命聞くほうだ。
- ③たまたま運の悪い人がトラブルに遭うのだと思う。
- ④知人から「効いた」「よかった」と聞くとやってみようと思う。
- ⑤有名人や肩書きのある人の言うことはつい信用してしまう。
- ⑥人から勧められると断れないほうだ。
- ⑦迷惑を掛けたくないので家族にも黙っていることがある。
- ⑧実際、身近に相談できる人があまりいない。
- ⑨しっかり者だと思われたい。

出典：消費者庁 見守りガイドブック

## 心理チェックの結果

○が多いほどトラブルに遭う危険度が高い傾向にあります。①②③に付けた人はトラブルに対して危機意識が薄い傾向。④⑤⑥に付けた人はだまされているのに気が付かない傾向。⑦⑧⑨に付けた人はだまされたときに一人で抱え込んでしまう傾向があります。

# よみ人こうし

## 合志短歌・俳句の会

満天星の紅葉過ぎて残る芽の整然として空に向きけり 農 博明

二才児は鉢巻き揺らし走りゆく競う事なく笑顔を見せて 才藤 葉子

傷つきし日本列島癒すかにあまねく照らす十五夜の月 安藤 育子

新米で上手に炊けし栗ご飯生きてる喜びかみしめており 村井 都子

石仏のかたわらに咲くおみなえし彼岸の入りを告げるがごとく 藤好クニ子

選びたるこの道を行く今日も又時は過ぎ行き人は老い行く 石井満喜子

句を詠むか読書をするか迷いをり欲張る我の秋の夜長し 福元 秀子

軒越えて伸びてからみしゴーヤつる「がんばったね」とほめつつはず 田上 保子

秋天神子等に供えの少しづつ 博明

芝の端ふみて千チロを驚かせ 百合子

平成の最後の月やちろ鳴く 都子

夕日受けキラキラと赤とんぼ 修

縁側の日射しを惜しみ布団干す 葉子

青光り太き秋刀魚のよそよそし 保子

銀杏を拾いて今宵茶碗蒸 満喜子

しその実のプチプチとはね香り立つクニ子

萩の花咲くも散るのも揺れながら 子文

## 西合志川柳会

安藤玄白 整理

出番なし僕の面目丸つぶれ 千里

人助け俺の出番だボランティア 呑気イ

残り物勿体ないでまた太り 民子

飲む量を半分にしてこのメタボ 浩一

記憶から時々人の名が消える 範子

テレビから昭和の歌が消えそうだ ミヨ

ばあちゃんの歌で育って皆音痴 玄白

特賞がなかなか出ない当たりくじ 志摩子

函館の夜景も消した大ナマズ 長山

土俵際やと残った稀勢の里 岳人

大漁旗なびかせ父の船帰る 都

沿道の旗でマラソン元気づく 矩子

## 肥後狂句

西寿えのき会

中原松雪 選

思いの外 金は沢山残つとる 二日坊

思いの外 高か値段で売れました キー坊

みんな嘘 ばれてることも知らんご亭 桂子

みんな嘘 たいぎやあ人に騙された 和恵

無理も無ア 頼んだ俺が馬鹿だった 竹葉

泣き上戸 いつもあの手で誤魔かさす 小吉

私が馬鹿 しおらしか声信じたつ ゆう子

ほんのいつとき この世にお邪魔しとります 松雪

# 図書館だより

西合志図書館……………☎242-5555 泉ヶ丘市民センター図書館……………☎247-1315  
 ヴィーブル図書館……………☎248-5754

※12・1月の休館日は31ページのお知らせカレンダーをご覧ください。  
 ※12月8日(土)・9日(日)はヴィーブル図書館を臨時休館します。

市立図書館ホームページ蔵書検索……………<http://www.koshi-lib.jp/>  
 携帯電話からの蔵書検索……………[http://www.koshi-lib.jp/\\_m/](http://www.koshi-lib.jp/_m/)

QRコード  
 対応機種で  
 利用できます



## 新着 本

### 新刊お薦め ☆☆☆



知性と教養が一瞬で伝わる！  
**一流の語彙力ノート**

山口諡司 著  
 宝島社 刊

人は言葉によって動かされ、その言葉には思想が宿っています。本書では、思想の核は語彙であるとし、語彙にスポットを当て、時代を動かした一流の

人物たちから学ぶ言葉を解説しています。私たちが普段何気なく使っている言葉でも、意味や成り立ちをあらためて理解することで新たな発見があるかもしれません。意味・用例だけでなく、その言葉を使った人物の実像にも迫っており、楽しく語彙力を身に付けられます。



**給食アンサンブル**

如月かずさ 作  
 光村図書 刊

給食の思い出は誰にでも一つや二つあることでしょう。中学生は、いろいろな悩みやコンプレックスを抱える多感な時期です。この本は、揺れる心を持つ6人が給食をきっかけに変わっていく物語。6つの短編は独立していま

すが、少しずつ関連があり、調和しています。中学生にも、以前中学生だった人にも胸に響く一冊です。

### 一般書

小さな幸せをひとつひとつ数える 末盛 千枝子 著  
 ホモ・デウス 上・下 ユヴァル・ノア・ハラリ 著  
 猫島ありのまま 熊本日日新聞社 編著  
 自分から片づけるようになる整理整頓 橋口 真樹子 監修  
 それでもがんばる!どんまいな赤ちゃんどうぶつ図鑑 今泉 忠明 監修  
 はじめての漢方ライフ薬膳レシピ&食材べんり帳 葉日本堂 監修  
 ソノモノで編む、冬の編み物 松本 恵衣子 著  
 時間もお金もかけない!ほったら家事 Ayaka 著  
 ドングリさんぼ手帖 宮國 晋一 写真・文  
 くまもと人気の堤防釣り 3 熊日釣りタイム編集室 編集  
 子どもの「自立」を育てるスポーツコーチング 畑 喜美夫 著  
 「なんで?」はWhy?じゃいけない! デイビッド・セイン 著  
 愛なき世界 三浦 しをん 著  
 夢の浮橋 小杉 健治 著  
 十津川警部長崎路面電車と坂本龍馬 西村 京太郎 著  
 任務の終わり 上・下 スティーヴン・キング 著

### 児童書

謎解き×5教科攻略 学研プラス  
 じゅめのしたにはなにがある 中川 ひろたか 文  
 てんぐ 杉山 亮 作  
 どんぐりむらのいちねんかん なかや みわ さく  
 きょうふのおばけパンツ アーロン・レイノルズ 作  
 へっこぷっとたれた こが ようこ 構成・文  
 いちばん!の図鑑 今泉 忠明[ほか] 監修  
 1日10分でせかいちずをおぼえる絵本 あきやま かせさぶろう 作  
 マンガでわかる!10歳からの「経済」のしくみ 「子どもと経済」研究会 著  
 ヒマラヤのサバイバル 1 洪 在徹 文  
 どっちが強い!?ハチvsクモ ジノストーリー  
 YouTuber教室 FULMA株式会社 監修  
 IQ探偵ムー 夢羽、ホームズになる! 上・下 深沢 美潮 作  
 超ムズ!おばけめいろ このみ・プランニング 作  
 きっちり・しとーるさん おの りえん 作・絵  
 くまのプーさんまたあの森で会おう ブリタニー・ルビアーノ 作

### 西合志図書館

#### マインドシアター

とき 12月22日(土) 午後2時～(約90分)  
 ところ 集会室  
 題名 「赤毛のアン」

#### おはなし会

とき 毎週土・日曜日 午後2時～  
 ところ おはなしのへや  
 ※12月22日(土)はありません。

### 赤ちゃんのためのラッコちゃんおはなし会


とき 12月20日(木) 午前11時～(30分程度)  
 ところ 集会室

### ヴィーブル図書館

#### おはなし会

とき 毎週土曜日 午前11時～  
 ところ おはなしコーナー





**イベント** **参加無料**

## 合志技研工業 Presents!! 星空観望会

- **と き** 毎週土曜日  
午後7時～9時30分  
(受け付けは9時まで)
- **ところ** 西合志図書館 天文台  
※雨天・曇天の場合は中止します。  
来館前に電話でご確認ください。
- **問い合わせ先** 西合志図書館

## 12月の星空

ことしのふたご座流星群は12月14日(金)午後9時ごろに極大を迎える予想です。特に13日の夜と14日の夜の2夜に多くの流星を見ることができるとでしょう。いずれも午後8時ごろから流星が出現し始め、夜明け前まで観察可能と考えられます。ぜひ特別観望会で流星群を観察してみてください。

**イベント**

## ふたご座流星群特別観望会

- **と き** 12月14日(金) 午後7時～9時30分 (受け付けは9時まで)
- **ところ** 西合志図書館 天文台
- **問い合わせ先** 西合志図書館

**募集**

## 図書館の司書を募集します

- **資格** 司書資格 ● **募集人員** 若干名
- **申込期限** 12月24日(月)
- ※詳しい条件などはお問い合わせください。
- **申し込み・問い合わせ先** 西合志図書館

**イベント** **参加無料**

## 夜のテーブルトーク

- **と き** 平成31年1月17日(木) 午後6時30分～8時
- **ところ** 西合志図書館 集会室
- **内容** 「お菓子作りのこれまでとこれから」
- **講師** 大盛堂代表 堤 公一さん
- **定員** 先着25人程度
- **申込期限** 平成31年1月12日(土)
- **申し込み・問い合わせ先** 市内図書館

**イベント** **参加無料**

## ビブリオトーク

- **と き** 平成31年1月19日(土) 午前10時30分～正午
- **ところ** 西合志図書館 集会室
- **内容** 私の好きな一冊
- **定員** 先着20人程度
- **申し込み・問い合わせ先** 市内図書館

## 年末年始の休館中の資料の返却

12月28日(金)～平成31年1月4日(金)は休館です。開館は1月5日(土)からです。年末年始の休館中の各図書館の返却は次のとおりです。

※返却ポストに返却できるのは図書・雑誌のみ。CD・ビデオ・DVD・紙芝居は破損の恐れがあるので、必ず開館日にカウンターに返却してください。

- **西合志図書館**  
返却ポスト(正面玄関左側)へ返却。
- **ヴィーブル図書館**  
返却ポスト(ヴィーブル正面玄関左側)へ返却。
- **泉ヶ丘市民センター図書館、須屋市民センター返却ポスト**  
12月28日(金)～1月4日(金)は施設も休館のため返却できません。
- **問い合わせ先** 市内図書館

## 移動図書館車巡回 ひまわりドンちゃん号



※移動図書館車の貸し出し時間は約20分です。早めにお越しください。

月日	巡回地	時間	月日	巡回地	時間	月日	巡回地	時間
12月11日 (火)	みずき台グラウンド駐車場	13:30	12月19日 (水)	新開区公民館	13:30	1月8日 (火)	菊香園2号館	13:30
	東須屋区公民館	14:00		黒石区公民館	14:00		くめぎ園・白鳩園	14:00
	須屋市民センター	14:30		黒石市民センター	14:30		ケアハウス菊香園	14:40
	上須屋学習センター	15:00		農研宿舍駐車場	15:00			
	ふれあい館	15:30						
12月12日 (水)	合志中央団地	13:30	12月26日 (水)	南陽区公園前	13:30	1月9日 (水)	合志中央団地	13:30
	みどり館	14:00		西須屋団地集会所前	14:00		みどり館	14:00
	合生文化会館	14:30		タイワハウス分譲地入口	14:30		合生文化会館	14:30
	黒松区公民館	15:00		県営住宅区5棟前駐車場	15:00		黒松区公民館	15:00
	上生区禁酒記念碑前	15:30		堀川公民館横	15:30		上生区禁酒記念碑前	15:30
						1月16日 (水)	新開区公民館	13:30
							黒石区公民館	14:00
							黒石市民センター	14:30
							農研宿舍駐車場	15:00



# ヴィーブル & コミュニティ 情報

申し込み・問い合わせ先 **ヴィーブル ☎248-5555**

トレーニングルーム・歴史資料館は12月28日(金)～平成31年1月4日(金)まで休館です。

トレーニングルームは12月8日(土)～9日(日)まで臨時休館です。

## 文化ホールボランティアを やってみませんか

市主催の文化イベント(コンサートや演劇)を開催するときに、スタッフとしてお手伝いしてもらえるボランティアを募集しています。主な内容はチケットもぎりや会場内の案内です。普段見られない舞台裏を見ることができます。

登録を希望する人はヴィーブルまで電話でお申し込みください。



## 12月の市民講座 ～歌のフェスティバル～

懐かしの名曲などをみんなで歌い楽しみましょう。入場無料、申し込み不要です。ご参加をお待ちしています。

- **と き** 12月21日(金) 午前10時～  
(受付 午前9時30分～)
  - **と ころ** ヴィーブル 文化会館
  - **内 容** 演 題 「大みんなで歌おう会」  
講 師 西本 由美さん(ボイストレーナー)
- ※市の送迎バスがあります。詳しくはお尋ねください。



## 御代志市民センター 受付窓口が移転します

平成31年1月～3月まで、御代志市民センター改修工事のため、受付窓口を1階視聴覚室に移転します。また、騒音や立ち入りできない場所も発生します。ご了承ください。



**マンガを読もう! 観よう!! 学ぼう!!!**  
合志マンガミュージアムだより

### 館長のマンガのすゝめ(第15回)

「正直不動産」 作 大谷アキラ  
(原案:夏原武、脚本:水野光博)



(館長 ミュージアムスタッフ )

- ① 「最近引っ越したんですけど、お金のことで納得いかないことがありました」
- ② 「不動産屋さんを取引するときにはきちんと勉強しておかなくちゃね。そんなときおすすめなのがこの本だよ」
- ③ 「信頼できる不動産屋とそうでないところが分かるんですか」

- ④ 「土地神さんに悪さをしたことで、嘘をつけない体に変えられた不動産屋が主人公だからね」
- ⑤ 「この本を読んでおけば、不動産取引の正しい情報を学べそうですね」

● **合志マンガ義塾**(事前申込不要。受講には1日入場券か年間パスポートの提示が必要です)

**12月22日(土)** 午後1時30分～3時

**新・忍法十番勝負 熊本版～天草編～**

熊本を舞台にした連作忍者マンガ『忍法十番勝負・熊本篇』制作プロジェクト報告の第3弾。傑作選集の土台となるストーリーの骨格をみんなで考えます。  
(講師:橋本博館長)

● **ワークショップ**(事前申込不要。先着10人。午後1時から受け付け・整理券配布。材料代200円が必要です)

**12月16日(日)** 午後1時30分～3時

**つけペン体験教室**

● **シルクスクリーン“すらんね!”**(事前申込不要。定員なし)

**12月19日(水)** 正午～午後4時(最終入場 午後3時30分)

シルクスクリーンという技術を使って布バッグなどにあなたの好きなイラストを印刷してみませんか。  
参加費 材料代900円～(素材によって異なります)  
※詳しくは合志マンガミュージアムホームページをご覧ください。

● **特設 経済/お金マンガコーナー**

お金・銀行について学べる金融マンガコーナー(協力(株)熊本銀行)をキューブゾーンに設置しています。  
ぜひご覧ください。

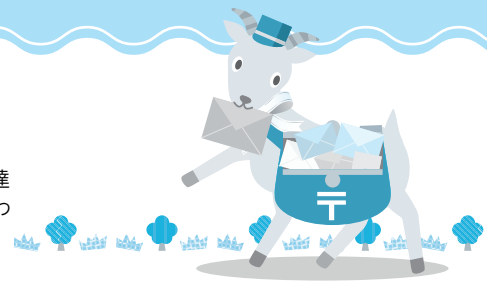
● **問い合わせ先** 合志マンガミュージアム ☎273-6766 ※12・1月の休館日は、31ページのお知らせカレンダーをご覧ください。

# 児童館だより

児童館は、児童に健全な遊び場・機会を提供し、子どもが心身ともに豊かな発達ができるように支援するところです。行事の詳しい内容は各児童館にお問い合わせください。なお、合志市子育てサイトに各児童館だよりを掲載しています。

合志市子育てサイト

<http://kosodate.city.koshi.lg.jp/>



※お金やゲーム機など貴重品は持ってこないように、また、持たせないようにしてください。

※東児童館・泉ヶ丘市民センター児童館の冬休み期間中の休館日の変更はありません。通年を通して同じ開館時間・休館日になりました。



**東児童館** ☎248-5203

開館時間／午前8時30分～正午 午後1時～5時  
休館日／月曜日、第2日曜日、祝日

## おいしいチョコスイーツをつくろう

- **と き** 平成31年1月20日(日) 午前10時～
- **対 象** 幼児(保護者同伴)、小・中学生(親子での参加可)
- **定 員** 先着10組
- **参加費** 1人100円
- **内 容** チョコレートを使って、簡単スイーツを作ります。
- **持ってくるもの** エプロン、タオル、飲み物
- **申込開始** 12月21日(金)

- **申込方法** 児童館窓口または電話でお申し込みください。



**泉ヶ丘市民センター児童館**  
☎248-3453

開館時間／午前8時30分～正午 午後1時～5時  
休館日／月曜日、第2日曜日、祝日

## まっしろな皿を自由にデザイン ポーセリンアート

- **と き** 平成31年1月26日(土) 午前10時～正午
- **対 象** 小・中学生
- **定 員** 先着15人
- **参加費** 300円
- **内 容** 真っ白な皿に特殊シートを貼って、どこにも売っていないオリジナルデザインの皿を作りましょう。

※専用窯で焼きつけますので作品は後日お渡しします。  
※焼成後は食器として使えます。

- **申込開始** 平成31年1月5日(土) 午前10時～
- **申込方法** 児童館窓口または電話で、本人か保護者がお申し込みください。(代理での申し込み不可)

※参加費入金後、本予約となります。  
※キャンセルの場合、返金できませんのでご了承ください。



**西児童館 (ふれあい館内)**  
☎242-7008

開館時間／月～土曜日 午前8時30分～午後5時15分  
日曜日 午前9時～午後5時15分  
休館日／祝日、第4月曜日

## 冬のあそびを楽しもう

- **と き** 平成31年1月19日(土)  
午前の部 10時～正午  
午後の部 1時～3時
- **と ころ** ふれあい館
- **対 象** 18歳までの子どもと保護者(幼児は保護者同伴)
- **参加費** 無料
- **内 容**  
午前の部 たこを作って遊びます。(先着15人)  
午後の部 ちょんかけごまをはじめ、いろいろなこまの回し方を先生から習って遊びます。

- **持ってくるもの** 動きやすく汚れてもよい服装、タオル、飲み物
- ※午前・午後を通して羽子板、めんこ、こまなどを準備していますので自由に遊べます。  
※事前予約不要。



# 問 違いさがし

上・下の絵から「7つ」違いを探し、答えをはがきに書いて送ってください。正解者の中から8人に、「図書カード（500円分）」をプレゼント。当選者の発表は発送をもって代えます。

- 締め切り 12月28日(金) 必着
- 応募方法 はがきに必要事項を記入して、ご応募ください。

<裏面>

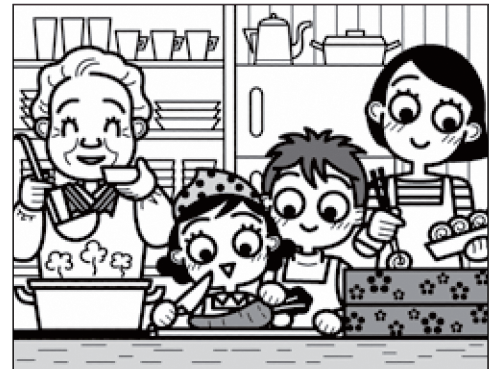
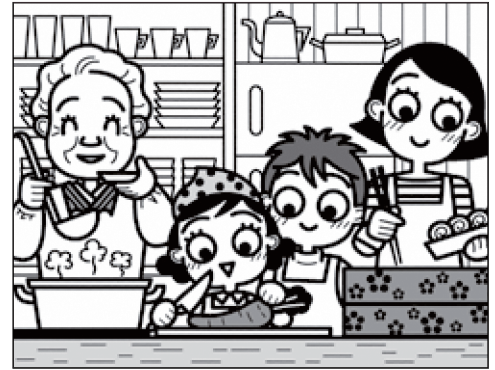
12月号

①□□□□ ⑤□□□□  
 ②□□□□ ⑥□□□□  
 ③□□□□ ⑦□□□□  
 ④□□□□

住所・氏名・年齢・  
 電話番号  
 ご意見、ご感想、  
 キラッと輝く合志人  
 紹介など

8611195

合志市役所  
 「間違いさがし」係



絵 佐藤峰子さん（黒石団地）



## クラッシーノ News!

### 歳末大売り出し!

12月26日(水)～31日(月)

営業時間：午前9時～午後7時  
 ※31日は午後4時まで。

お正月に欠かせない品を大量入荷。新鮮な野菜や肉・魚をはじめ、辛子蓮根、手づくりの白餅なども販売。正月用ブリや寿司盛・刺身盛・すき焼き用肉のご予約も受け付けます。29・30日は餅つき即売会を開催します。



### 年末年始の営業時間

12月31日(月) 午前9時～午後4時  
 1月1日(火)～3日(木) 店休日  
 1月4日(金) 初売り 午前9時～午後7時

クラッシーノ・マルシェ (営業時間 午前9時～午後7時)  
 定休日 12月13日(木)  
 生産者 (野菜・果物・弁当・加工品などの出荷者) 募集中  
 問い合わせ先 一般社団法人 クラッシーノこうし  
 ☎ 342-5554 FAX 342-5550  
 ホームページ <http://www.klassino-koshi.jp>

### うまかもん店 自慢の一品

#### 花の果樹園

新鮮な合志産の野菜と季節に合わせた自家製の果物をふんだんに使った料理が自慢のお店です。

#### Pick up! 手作りミックスピッツァ

合志産の新鮮なトマト、ナス、玉ネギを使用したピザ。野菜とチーズの絡まった濃厚な味が癖になる一品です。



#### 開放的な店内で食べるビュッフェは格別



自然光が入り、自家農園が見える開放的なレストランです。ジェラートやロールケーキはお土産としても大好評。ぜひドライブの途中に立ち寄ってみてはいかがでしょうか。

- 問い合わせ先 ☎ 242-8868 野々島4393-77
- 営業時間 午前11時～午後5時  
(ランチのラストオーダーは午後2時30分)
- 定休日 年末年始

# お知らせカレンダー

2018年 12月 ▶ 2019年 1月

- コミュニティ施設休館 (御代志・須屋・野々島・泉ヶ丘・黒石市民センター)
- ▲ヴィーブル休館・市民体育館休館
- ★市立図書館休館 ◆ふれあい館休館 ○みどり館休館
- 老人憩の家休館 Mマンガミュージアム休館

市県民税 第7期  
 国民健康保険税 第7期 の納期限は12月28日(金)です。  
 固定資産税 第7期 口座振替は12月25日(火)です。  
 市税などの納付には便利な口座振替が利用できます。

12/6 木	7 金	8 土
3歳児健診健 13:15～13:45 ふれあい館 図書館延長開館西 西合志図書館		合志マンガ義塾マ 14:00～17:00 マンガミュージアム 星空観望会西 19:00～21:30 西合志図書館天文台 ヴィーブル図書館・ トレーニングルーム 休館

9 日	10 月	11 火	12 水	13 木	14 金	15 土
個人番号カード交付窓口開設日市 9:00～12:00 合志庁舎 窓口証明業務日曜日開庁市税 9:00～13:00 合志庁舎 日本の伝統を知る講座 羽子版作り西 10:30～ 西合志図書館集会所 ヴィーブル図書館・ トレーニングルーム休館		育児相談健 9:30～11:00 ヴィーブル	法律・行政心配ごと相談社 10:00～14:30 みどり館 1歳6カ月児健診健 (対象は1歳8カ月児) 13:15～13:45 ふれあい館 泉ヶ丘市民センター こころの相談健 13:45～要予約 ヴィーブル	1歳6カ月児健診健 (対象は1歳8カ月児) 13:15～13:45 ふれあい館 図書館延長開館西 20:00まで 西合志図書館	4～5カ月児健診健 13:15～13:45 泉ヶ丘市民センター ふたご座流星群 特別観望会西 19:00～21:30 西合志図書館天文台	星空観望会西 19:00～21:30 西合志図書館天文台
休●▲★◆■M	休●▲★◆■M	休○				
16 日	17 月	18 火	19 水	20 木	21 金	22 土
窓口証明業務 日曜日開庁市税 9:00～13:00 合志庁舎 ワークショップマ 13:30～15:00 マンガミュージアム		7～8カ月児健診健 13:15～13:45 泉ヶ丘市民センター ブックスタート西 14:00～16:30 泉ヶ丘市民センター	シルクスクリーン “すらんね”マ 12:00～16:00 マンガミュージアム 司法書士による 空き家相談会木 13:00～16:00 ヴィーブル 4～5カ月児健診健 13:15～13:45 ふれあい館	法律・行政心配ごと相談社 10:00～14:30 御代志市民センター 7～8カ月児健診健 13:15～13:45 ふれあい館 ブックスタート西 14:00～16:30 ふれあい館 図書館延長開館西 20:00まで 西合志図書館	栄養教室健 10:30～ ヴィーブル	合志マンガ義塾マ 13:30～15:00 マンガミュージアム 星空観望会西 19:00～21:30 西合志図書館天文台
休●▲★◆■M	休●▲★◆■M	休○				
23 日	24 月	25 火	26 水	27 木	28 金	29 土
窓口証明業務 日曜日開庁市税 9:00～13:00 合志庁舎	認知症カフェ西 13:30～15:30 ふれあい館			図書館延長開館西 20:00まで 西合志図書館		
休◆	休◆■	休●▲★○M			休●▲★M	休●▲★○M
30 日	31 月	1/1 火	2 水	3 木	4 金	5 土
コミュニティ施設、ヴィーブル、市民体育館、図書館、ふれあい館、 みどり館、老人憩の家、マンガミュージアムは休館です。						
休●▲★◆○M					休●▲★M	
6 日	7 月	8 火	9 水	10 木	11 金	12 土
窓口証明業務 日曜日開庁市税 9:00～13:00 合志庁舎			3歳児健診健 13:15～13:45 泉ヶ丘市民センター	3歳児健診健 13:15～13:45 ふれあい館 図書館延長開館西 20:00まで 西合志図書館	法律・行政 心配ごと相談社 10:00～14:30 みどり館	星空観望会西 19:00～21:30 西合志図書館天文台
休●▲★◆■M	休○					

- 消費生活センター 相談方法……電話・来庁 ☎248-5442 ところ……合志庁舎 2階 総務課内 消費生活センター
- 生活支援相談センター 相談方法……電話・来庁 ☎248-1100 ところ……ヴィーブル1階 安心サポート合志
- 女性・子どもに関する相談 相談方法……電話・来庁 ☎248-1199 ところ……ヴィーブル1階 女性・子ども支援課
- 黒石原演習場関係 総務課 総務・男女共同参画班 ☎248-1112
- 防災行政無線聞き直しダイヤル ☎248-2288
- 防災情報お知らせメール bousai.koshi-city@raidan.ktaiwork.jp



合志市役所	須屋支所……………☎345-4400	黒石市民センター…☎242-2321	老人憩の家……………☎242-2030
合志庁舎……………☎248-1111(代)	須屋市民センター…☎346-4112	野々島市民センター…☎242-1636	西合志図書館……………☎242-5555
〒861-1195 合志市竹迫2140	泉ヶ丘支所(市民センター)…☎248-3453	みどり館……………☎248-0400	ユーパレス弁天……………☎348-2626
西合志総合窓口課	ヴィーブル……………☎248-5555	ふれあい館……………☎242-7000	人権ふれあいセンター…☎248-3893
(西合志庁舎)……………☎242-1113	御代志市民センター…☎242-1190	三つの木の家……………☎248-6277	合生文化会館……………☎242-3218
市市民課 ☎248-1113	税務課 ☎248-1114	健康づくり推進課 ☎248-1173	生涯学習課 ☎248-5555
高齢者支援課包括支援センター班 ☎248-1126	西合志図書館 ☎242-5555	合志市社会福祉協議会 ☎242-7000	
合志マンガミュージアム ☎273-6766	こうし未来研究所 ☎288-3731		

地域の人たちのそばで

見守ってきた30年

民生・児童委員 古荘 律子さん（新栄温泉団地）

「皆さんが困っていないか、どう過ごしているかはいつも気になっていました」という古荘さん。民生・児童委員として約30年間、地域の子どもや高齢者を見守ってきた。普段は月1回程度、高齢者の家を訪問。話をして、変わったことがないかを確認している。「元気な顔を見ると安心します」

「まさか受章するとは思いませんでした。ありがたいです」と喜びをにじませる。

台風ときには一軒一軒、訪問や電話で注意を促したり、被害がないかを確認したりする。誕生日の人がいればお祝いも欠かさない。できるだけ当日に訪問し、手作りのバースデーカードとお菓子などをプレゼント。

楽しんで活動が続けてこれたのは、夫・義之さんの支えがあったからだ。家庭のことが忙しくなり、委員を続けるか迷ったときも、夫が「自分も頑張るから」と背中を押してくれました。家族の理解がなければ委員は続けられません。褒章も夫と受けたものだと思います。息抜きは気軽に踊りを楽しむレクダンスやコーラスグループに参加すること。「毎週楽しみにしています。自分の時間を持つことも必要ですね」

「喜んでもらえる、少しは皆さんの役に立っているのかなと感じて私も嬉しいんです」  
下校する子どもたちへの声掛けも行なっている。「子どもたちが古荘さん、今日は遊べますか」と元気に家に来ます。絵を描いてくることもあるんですよ」  
そんな長年の活動が認められ、11月3日に発令された平成30年秋の褒章で藍綬褒章を受章。

活動を通して高齢者とも、子どもたちとも顔なじみになった。「いろいろな人と話をして、いろいろな経験ができる。それが楽しいです。そして楽しみながら、人に喜んでもらえる。そんな民生・児童委員という仕事はとてもいいものだと思います」  
たくさんの人たちの身近な存在として、地域を見守り続けている。



1 藍綬褒章の賞状 2 子どもたちを優しく見守ります 3 誕生日の人にプレゼントしているバースデーカード

「民生・児童委員の仕事が好きです」と笑顔の古荘さん

あなたの周りの合志人を探しています  
企画課 企画広報班（合志庁舎） ☎248-1813

あなたの周りにいるキラッと輝く合志人を紹介してください。  
たくさんの紹介をお待ちしています。

和顔愛語



ことしもあとわずか。年始めに、ことし中にやりたいことの目標を立てたのですが、半分くらいしか達成できませんでした。悔しいので今月だけの目標を立てました。ずばり、暴飲暴食は適度に、です。

4月に広報担当になってからは締め切りに追われる毎日と、ありがたいことに、今まではなかったいろいろな人との出会いがありました。出会いとともに、広報担当として少しずつ成長していければと思っっています。来年も広報こうしをどうぞよろしくお願ひします。

ことしも残り少なくなり、慌ただしい年末が近づいてきました。本市が東洋経済新報社の「住みよさランキング2018」で安心度部門全国1位だったことは9月号でお知らせしたとおりですが、事件・事故がないわけではないです。お互いに見える限り注意したいものです。一方で、新年を迎えるワクワク感も抑えきれません。来年も、たくさんの方々の素晴らしい方々とお会いできますように！

小山

高野

人の動き

人口……62,104 (- 17)  
世帯……24,327 (+ 9)

出生…55 (+ 8) 転入…180 (-31)  
死亡…55 (+30) 転出…197 (+42)

※10月末現在 ( )内は前月比

