



今月の主な話題

- ウォーキング大会in合志市×こうし市民まつり.... 2
- 合志市の家計簿
- 平成29年度決算 4
- 助成があります
- インフルエンザ予防接種はお済みですか 12

今月の表紙

10月14日、カントリーパークで行なわれたウォーキング大会in合志市での1コマです。晴天に恵まれ、子どもから大人まで約1,400人が参加。市の自然や文化を感じながら、家族や仲間とウォーキングを楽しみました。同時開催されたこうし市民まつりも家族連れなどでにぎわいました。詳しくは2ページをご覧ください。

ウォーキング大会in合志市 × こうし市民まつり



3



2



1



4

10月14日、農業公園カントリーパークでウォーキング大会in合志市とこうし市民まつりを開催しました。ウォーキング大会には約1,400人、市民まつりには約9,000人が参加しました。

ウォーキング大会では5^{キロ}、10^{キロ}、20^{キロ}の3コースに分かれ、菊池恵楓園の並木道や竹迫城跡公園などを散策。爽やかな秋晴れの下、元気にウォーキングを楽しみました。完歩した人たちは「来年も参加できるように体力づくりを続けます」「自然の中を歩くのが気持ち良かったです」と笑顔で話しました。

一方、市民まつりではソフトクリームグランプリが開催され、投票に参加した人は家族や友人と食べ比べを楽しみました。ステージでは南部保育園児のパフォーマンスや、熊本出身の歌手、中村千尋さんのライブなどが行なわれ、会場を盛り上げました。

また、B級和菓子市やうまかもん市、路線バスの乗り方教室などもあり、参加者は楽しい1日を過ごしました。



7



5



6

①～④ウォーキングに参加して市内を歩く皆さん。最後まで頑張るぞ ⑤気分はバスの運転士 ⑥元気にステージで踊る南部保育園の子どもたち ⑦ソフトクリームはおいしいよ

入場無料

手話通訳
要約筆記
あり

第13回 合志市人権フェスティバル

～ みんなで育てよう 人のぬくもりあふれる合志市～



▲ちひろさん

と き **12月1日(土)**

受付 午前8時30分 開会 午前9時

と ころ **ヴィーブル メインアリーナ他**

講 師 **ちひろさん**

演 題 **「ちひろ人権コンサート**

みんなちがって、みんないい 生き方を

～金子みすゞの心とともに～



(写真提供：金子みすゞ著作保存会)

講師紹介

童謡詩人 金子みすゞの詩に作曲し、全国各地で歌い語る公演活動が15年目を迎える。小学校や高等学校の校歌、菊陽町の人権の歌『こころ』、CMソングなども制作。

プログラム

- 8:30 受付 (オープニングステージ)
- 9:00 開会行事
開会の言葉
主催者あいさつ
ポスター・標語入賞作品の表彰
- 9:30 栄保育園発表 和太鼓演奏
「麦の唄」
「西郷どん～メインテーマ～」
西合志中学校発表
- 10:35 ちひろさん講演会
- 11:50 人権フェスティバル宣言文 (案)
朗読・採択
- 11:55 閉会・全員合唱

栄保育園「和太鼓演奏」



展示コーナー

●作品展示

市内3つの特別支援学校の児童生徒が作成した作品などを展示します。

●人権ポスター・標語

ヴィーブル展示ギャラリーで11月28日(水)～12月16日(日)まで市内の保育園児や小・中学生のポスターなどを展示します。

※会場は冷えます。座布団などをお持ちください。

※託児(対象：1歳～小学3年生)は事前の予約が必要です。11月21日(水)までに問い合わせ先へ申し込んでください。

●主 催 合志市人権フェスティバル実行委員会、
合志市、合志市教育委員会

●共 催 合志市人権教育推進協議会

●問い合わせ先

人権啓発教育課(合志庁舎) ☎248-2399



決算

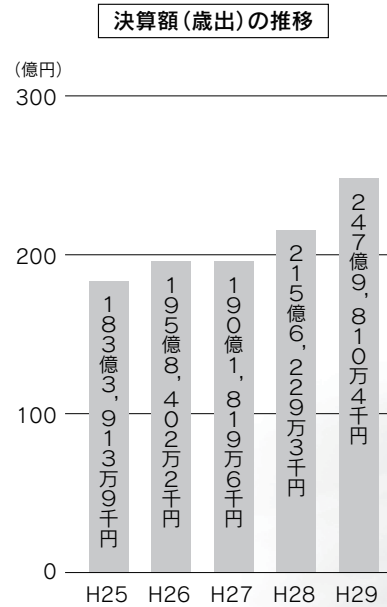
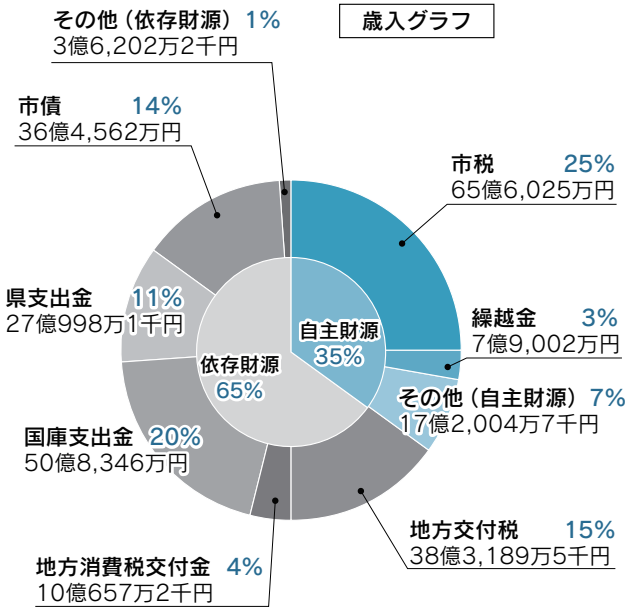
● 問い合わせ先

財政課(合志庁舎)
☎(248)1667



市民の皆さんが納めた税金などが、どのように使われ市の財政が運営されているのか、市の財政状況について平成29年度決算の概要を地方財政状況調査表(決算統計)に基づいてお知らせします。決算統計とは、総務省の基準により決算を分析したものです。決算額は、ヴィーブルの災害復旧工事など平成28年度中に事業が完了せずに繰り越した財源を含め、歳入歳出とも過去最高額となりました。※数値は円単位を千円単位にまとめています。

一般会計の歳入 257億986万7千円



収入の状況

一般会計の歳入は257億986万7千円で、平成28年度に比べて28億9,755万4千円(12.7%)増えています。これは、市税や国庫支出金、市債が増えたことが主な要因です。市民の皆さんが納めた市税(市民税や固定資産税、軽自動車税など)は、平成29年度決算で歳入の約25%を占めています。平成28年度と比べて、8,402万1千円増えています。

特別会計の決算額

	歳入決算額	歳出決算額	実質収支額
国民健康保険特別会計	76億109万2千円	72億6,924万5千円	3億3,184万7千円
後期高齢者医療特別会計	5億3,467万6千円	5億3,234万1千円	233万5千円
介護保険特別会計	42億7,271万6千円	41億3,650万9千円	1億3,620万7千円

市の貯金と借金(平成29年度末)

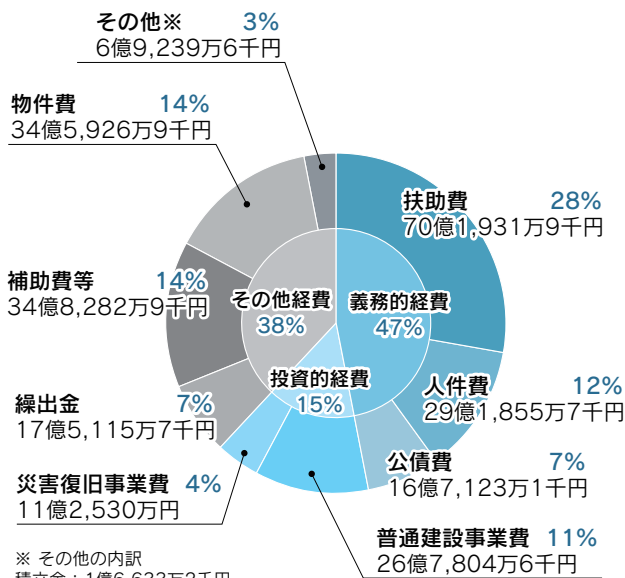
(貯金) 財政調整基金	34億6,538万5千円	
減債基金	5億3,970万5千円	
特定目的基金(4基金)	27億9,893万9千円	
合計	68億402万9千円	……… 市民1人当たり 110,362円

(借金) 地方債(一般会計のみ)	189億8,032万4千円	……… 市民1人当たり 307,862円
地方債(企業会計含む)	304億2,624万9千円	……… 市民1人当たり 493,516円

※人口は平成30年3月末の人口(61,652人)で算出しています。

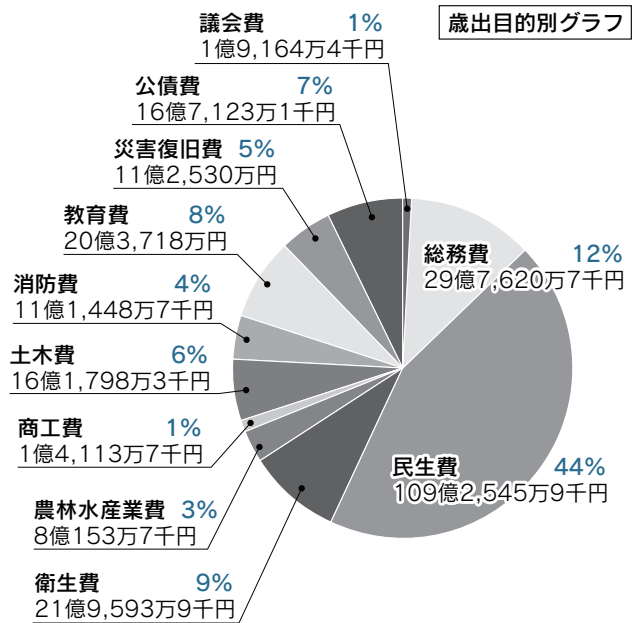
一般会計の歳出 247億9,810万4千円

歳出性質別グラフ



※ その他の内訳
 積立金：1億6,633万2千円
 維持補修費：8,599万8千円
 投資及び出資金・貸付金：4億4,006万6千円

歳出目的別グラフ



支出の状況

一般会計の歳出は247億9,810万4千円で、平成28年度に比べて32億3,581万1千円(15.0%)増えています。これは、教育・保育施設給付費、合志庁舎増築工事費、グイール災害復旧工事費などが主な要因です。市民1人当たり、約40万2千円が支出されたこととなります。

歳出を目的別に見ると、民生費が44%、総務費が12%、衛生費が9%、教育費が8%となつていきます。

性質別では、扶助費が28%、物件費14%、補助費など14%、普通建設事業費11%となつていきます。

一般会計の決算状況・実質収支

実質収支額は8億1,742万円で、平成28年度に比べて9,438万8千円減りました。また、実質収支額8億1,742万円は平成30年度予算へ繰り越しました。

歳入総額 257億986万7千円	—	歳出総額 247億9,810万4千円	=	差引額 9億1,176万3千円
上記差引額 9億1,176万3千円	—	翌年へ繰り越すべき財源※ 9,434万3千円	=	実質収支額 8億1,742万円

※平成29年度中に事業が完了せず、30年度に繰り越す財源

平成29年度の 主な事業と決算額

子育て

教育・保育施設給付費…………… 29億6,400万円
 児童手当支給…………… 13億5,000万円
 こども医療費助成…………… 2億9,600万円
 児童扶養手当支給…………… 2億900万円



熊本地震関係

災害復旧工事(ヴィーブル)…………… 9億6,700万円
 地震被害家屋等解体業務委託…………… 7億8,100万円
 経営体育成支援事業補助金…………… 4億4,300万円
 地震被害家屋等解体業務委託(繰越分)
 ……………… 1億2,600万円



福祉

障害福祉サービス給付費…………… 10億1,700万円
 児童発達支援・放課後等デイサービス給付費
 ……………… 4億400万円
 医療扶助費…………… 2億900万円
 生活扶助費…………… 1億6,100万円



健康・環境

介護保険特別会計繰出金…………… 5億7,800万円
 国民健康保険特別会計繰出金…………… 5億2,900万円
 後期高齢者医療広域連合負担金(療養給付費)
 ……………… 5億600万円
 菊池環境保全組合負担金(ごみ処理分)
 ……………… 3億6,000万円
 予防接種委託料…………… 2億2,600万円



健全化判断比率	27年度	28年度	29年度	早期健全化基準
①実質赤字比率	なし	なし	なし	13.03%
②連結実質赤字比率	なし	なし	なし	18.03%
③実質公債費比率	5.2%	4.2%	3.3%	25%
④将来負担比率	なし	なし	なし	350%

※比率がないものは「なし」で表示しています。

市の財政は健全な状態です
 平成29年度決算に基づく「健全化判断比率」「資金不足比率」を算定しました。これは、地方公共団体の財政の健全化に関する法律で定められたものです。財政破綻を未然に防ぐため、4つの指標で自治体の財政状況を把握することを目的としています。

①実質赤字比率

一般会計の赤字額の規模を示す比率です。当年度も赤字額がないので、比率なしです。

②連結実質赤字比率

全ての会計を対象にした赤字額の規模を示す比率です。全ての会計で赤字額がないので、比率なしです。

③実質公債費比率

一般会計と、特別会計などへの公債費負担分なども加えた実質的な公債費の比率です。当年度は3.3%で、前年度から0.9%減りました。

④将来負担比率

一般会計の地方債残高に加え、特別会計などへの将来負担を示した比率です。本市は将来負担額に対して、基金積立金などの財源が上回っているため、比率なしです。

資金不足比率

公営企業の資金不足額の規模を示す比率です。いずれの公営企業も資金不足額がないので、比率はありません。

国民健康保険特別会計 決算

●問い合わせ先 保険年金課(合志庁舎)
☎248-1275

平成29年度の年間平均の国保加入世帯数は7,193世帯で、被保険者数は12,496人でした。被保険者の内訳は一般被保険者12,294人、退職被保険者202人です。前年度と比べて、加入世帯は131世帯、被保険者は348人減りました。

歳入

科目	収入額	収入額の構成割合
国民健康保険税	11億7,607万4千円	15.5%
国庫支出金	18億6,268万8千円	24.5%
県支出金	3億8,154万円	5.0%
療養給付費交付金	1億683万8千円	1.4%
前期高齢者交付金	17億2,291万8千円	22.7%
共同事業交付金	17億4,887万6千円	23.0%
一般会計繰入金	5億2,860万9千円	7.0%
繰越金	5,097万2千円	0.7%
その他の収入	2,257万7千円	0.3%
合計 前年度比	76億109万2千円 +3億9,559万円(+5.5%)	100.0%

●当年度収支 3億3,184万7千円(前年度比 +2億2,787万5千円)

歳出

科目	支出額	支出額の構成割合
総務費	3,186万7千円	0.4%
保険給付費	45億9,332万1千円	63.2%
後期高齢者支援金等	6億8,152万8千円	9.4%
前期高齢者納付金等	246万9千円	0.0%
介護納付金	2億5,040万1千円	3.4%
共同事業拠出金	16億3,420万8千円	22.5%
保健事業費	5,212万8千円	0.7%
基金積立金	42万7千円	0.0%
その他の支出	2,289万6千円	0.3%
合計 前年度比	72億6,924万5千円 +1億6,771万6千円(+2.4%)	100.0%

公営企業会計 決算

●問い合わせ先 上下水道課(合志庁舎)
☎248-1159

公営企業は、民間企業のように物やサービスの提供に対する料金などの収入によって運営する会計です。本市では水道事業や工業用水道事業、下水道事業が企業会計方式です。

水道事業

損益計算書

収益の部		費用の部	
営業収益	7億5,624万円	営業費用	5億2,747万9千円
営業外収益	2,424万7千円	営業外費用	4,514万1千円
特別利益	51万7千円	特別損失	6万3千円
合計 前年度比	7億8,100万4千円 +906万7千円(1.17%)	合計 前年度比	5億7,268万3千円 +647万1千円(1.14%)

●当年度純利益 2億832万1千円(前年度比 +259万6千円)

貸借対照表

資産の部		負債・資本の部	
固定資産	78億6,818万3千円	負債	37億7,825万3千円
流動資産	15億860万8千円	資本	55億9,853万8千円
合計	93億7,679万1千円	合計	93億7,679万1千円

工業用水道事業

損益計算書

収益の部		費用の部	
営業収益	3,961万円	営業費用	3,290万4千円
営業外収益	1,633万3千円	営業外費用	0円
合計 前年度比	5,594万3千円 +104万7千円(1.91%)	合計 前年度比	3,290万4千円 +27万1千円(0.83%)

●当年度純利益 2,303万9千円(前年度比 +77万6千円)

貸借対照表

資産の部		負債・資本の部	
固定資産	2億9,181万6千円	負債	2億5,712万1千円
流動資産	4億7,078万9千円	資本	5億548万4千円
合計	7億6,260万5千円	合計	7億6,260万5千円

下水道事業

損益計算書

収益の部		費用の部	
営業収益	7億4,156万5千円	営業費用	12億4,383万8千円
営業外収益	4億8,808万5千円	営業外費用	1億7,027万6千円
特別利益	0円	特別損失	5万1千円
合計 前年度比	12億2,965万5千円 △1億3,697万6千円(△10.02%)	合計 前年度比	14億1,416万5千円 △2億1,951万円(△13.44%)

●当年度純損失 1億8,451万5千円(前年度比 +8,253万4千円)

貸借対照表

資産の部		負債・資本の部	
固定資産	195億1,335万5千円	負債	170億3,204万6千円
流動資産	7億725万2千円	資本	31億8,856万1千円
合計	202億2,060万7千円	合計	202億2,060万7千円

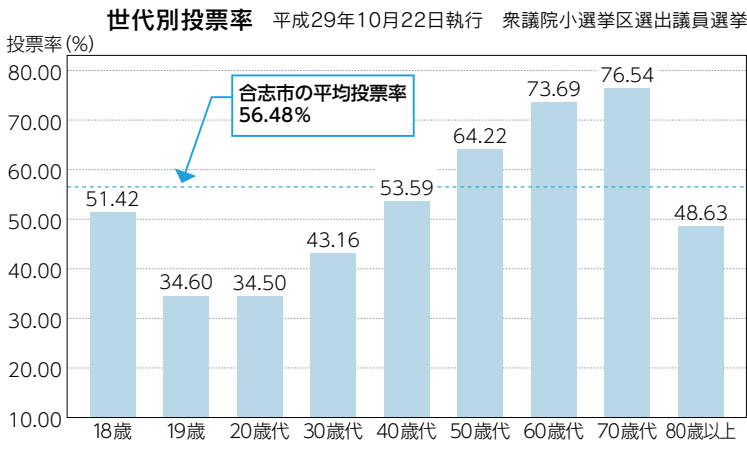
※公営企業会計の金額は全て税抜き。

運営審議会へ使用料改定を諮問 下水道事業は、昨年度に引き続き損失となり大変厳しい経営状況にあります。そのため、ことし3月23日、市上下水道事業運営審議会に「合志市下水道使用料体系のあり方について」の諮問書が荒木市長より手渡されました。これを受け、審議会では本年度1年間、下水道使用料体系のあり方について議論を進めることになりました。

合志市の投票率はどうなっているの？

▼問い合わせ先 選挙管理委員会事務局(合志庁舎)
☎(248)1112

選挙権が18歳に引き下げられたあとも、全国的に投票率は低下傾向にあり、特に若い世代の投票率の低下は選挙のたびに話題となっています。では、本市の世代別の投票率はどうなっているのでしょうか。左のグラフは、平成29年10月22日に執行され



た衆議院小選挙区選出議員選挙の本市での世代別投票率です。特徴の一つとして、70歳代が75%を超えているのに対して、19歳・20歳代は35%弱。本市でも多くの若者が投票を棄権し、政治参加の重要な機会を失っているという現状が見えてきます。

また、18歳は50%を超えているのに対し、19歳・20歳代になると大きく低下しています。その一因として、就学や就職などにより住民票を本市に残したまま親元などを離れてしまうことが考えられます。親元などを離れて生活する場合は、住民票を異動することを忘れないようにしましょう。

来年の4月には熊本県議会議員一般選挙と合志市議会議員一般選挙が行なわれる予定です。私たちの暮らしに最も身近な代表者を選ぶ選挙です。選挙管理委員会では、市民の皆さんが気持ち良く投票できるように、投票環境の向上に努めています。権利を放棄することなく、地域の将来を真剣に考え、大切な一票を投じましょう。

期日前投票所の投票立会人登録者募集

▼問い合わせ先 選挙管理委員会事務局(合志庁舎)
☎(248)1112

選挙啓発の一環として、期日前投票所の投票立会人の登録者を募集します。選挙の際、登録者の中から期日前投票所の立会人をお願いできます。選挙を身近に感じることができ、絶好の機会です。皆さんの応募をお待ちしています。

● 資格要件・勤務条件など

資格要件	本市の選挙人名簿に登録(※1)されて選挙権を有する人。選挙の知識や経験は問いません。	
勤務条件	勤務時間	午前8時30分～午後8時
	報酬など	日給11,700円(交通費込み)
	勤務場所	期日前投票所(合志庁舎 他)
勤務内容	投票管理者のもと、投票手続き全般に立ち会い、期日前投票所の投票が公正に行なわれているかを確認します。	

※1 満18歳以上の日本国民で、引き続き3カ月以上合志市に住んでいる人が登録されます。

● 今後の選挙日程

選挙名	任期満了日	投票日(※2)
県議会議員一般選挙	平成31年4月29日	未定
市議会議員一般選挙	平成31年4月30日	未定
参議院議員通常選挙	平成31年7月28日	未定

※2 投票日は未定。任期満了日前30日以内に選挙が行なわれます。

● 申し込み先

〒861-1195
竹迫2140(総務課内)
選挙管理委員会事務局



明るい選挙啓発作品コンクール1次審査結果

▼問い合わせ先 選挙管理委員会事務局(合志庁舎)

明るい選挙推進協議会 ☎(248)1112

明るい選挙啓発作品コンクールへのたくさんのご応募ありがとうございました。

選挙管理委員会・明るい選挙推進協議会で、応募作品949点の1次審査を行ない、選考した作品を県の2次審査へ提出しました。(2次審査の結果発表は来年の1月ごろです)

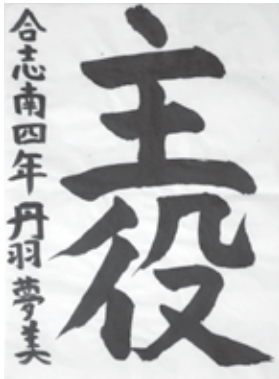
選挙権年齢が18歳に引き下げられ、数年後に有権者となる小・中学生には、ポスターや習字の作成を通して、選挙の大切さを認識してもらおうとともに、応募作品は、明るい選挙の推進を含めた選挙啓発活動に役立てていきます。

●習字の部

西合志東小学校3年 中川千裕



合志南小学校4年 丹羽夢美



西合志中央小学校5年 村田有沙



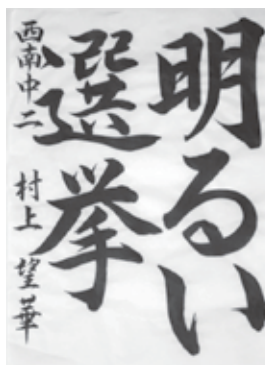
南ヶ丘小学校6年 上村結季乃



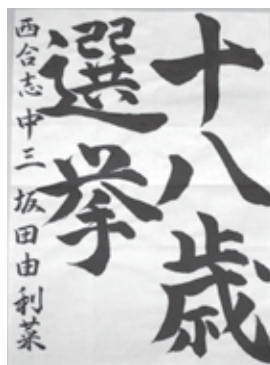
西合志中学校1年 井島沙希



西合志南中学校2年 村上望華



西合志中学校3年 坂田由利菜



●ポスターの部

西合志東小学校4年 疋田啓登



南ヶ丘小学校5年 松下桃子



西合志東小学校6年 坂田華



西合志南中学校2年 池田夏海



※選考作品は、市ホームページにも掲載しています。

<http://www.city.koshi.lg.jp/>

▼市ホームページ「選挙」QRコード





口から始める健康づくり

●問い合わせ先 健康づくり推進課 健康推進班(ヴィーブル)

☎248-1173

知っていますか 歯周病の恐ろしさ

成人が歯を失う原因の1位は歯周病で、30〜40歳代で急増します。磨き残しなどによって歯と歯茎の間に細菌がたまり、歯垢ができることから始まります。歯茎が腫れる、出血するなどの症状がありますが、初期ではほとんど自覚症状がなく、放っておくと歯を支える組織まで破壊し、歯がぐらぐらしたり抜けたりします。

口の健康と 全身の健康の関わり

近年、多くの研究から、歯周病が全身の健康に深く関係していることが分かってきました。特に、糖尿病や動脈硬化と互いに影響し合っており、歯周病治療により、血糖値が改善したという報告もあります。歯周病を予防することは、生活習慣病をはじめ、いろいろな病気のリスクを減らすことにつながります。

脳・心臓・血管… 動脈硬化

歯周病菌が血管内に入ると動脈硬化を進めてしまいます。動脈硬化が進行すると血液の通りを悪くしたり、血管をふさぎ、周囲の組織に酸素や栄養が行きわたらず血管がもろくなり破れやすくなったりし、虚血性心疾患や脳卒中の原因になります。

肺… 誤えん性肺炎

歯周病菌など、口の中の細菌が気管に入り肺炎にかかることがあります。高齢者・寝たきりの人などで飲み込む力が低下していると起こりやすくなります。

膵臓… 糖尿病

歯周病菌が血糖を下げるインスリンの働きを妨げ、血糖値が高い状態が続きます。

お腹周り… 肥満

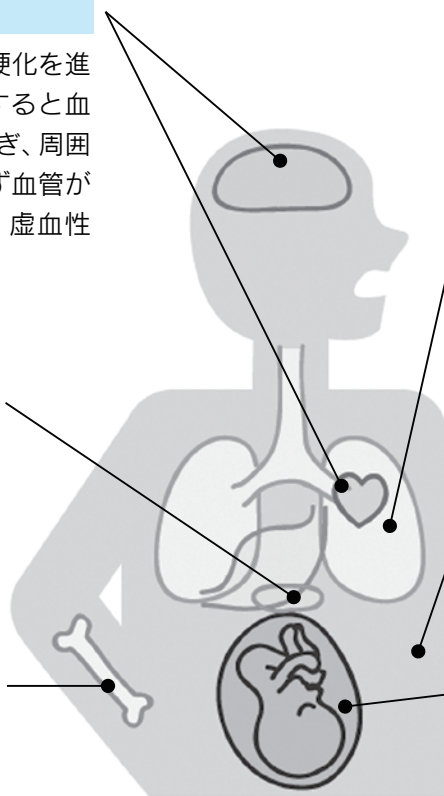
肥満度の高い人は、そうでない人に比べて歯周病になる確率が3倍高いといわれています。

骨… 骨粗しょう症

骨密度が減ると、歯を支える骨も減り、歯周病が進行すると考えられています。特に、閉経後は女性ホルモンが欠乏することで骨粗しょう症になりやすくなります。

子宮… 早産・胎児の低体重

妊娠中に歯周病になると、歯周病菌が血液から胎児へ感染して妊娠トラブルを起こしやすく、早産になることがあります。



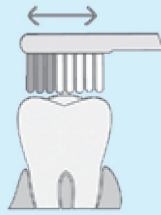
今日から始めよう 歯周病ケア

口の健康を維持するために欠かせない毎日のセルフケア。歯ブラシはもちろん、デンタルフロスや歯間ブラシなどのケア用品も使って、歯と歯茎を良い状態に保つようにしましょう。

ブラッシング方法

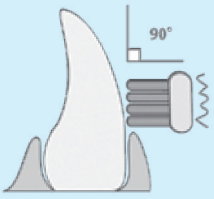
●歯磨きの力と動かし方

大きく動かすと、きちんと汚れが取れません。毛先が広がらない程度の軽い力で、歯ブラシを当てる場所で小刻みに動かし、1本ずつ丁寧に磨きましょう。



●歯の表面の磨き方

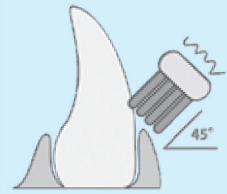
歯の面に対して直角に。むし歯予防に効果的な方法です。



歯と歯茎の境目に向けて斜め45度に。歯周病予防に効果的です。

●前歯の裏側の磨き方

前歯の裏側は歯ブラシを縦にして歯と歯茎の間まできちんと当たるようにします。



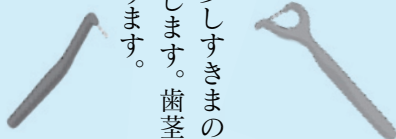
●その他補助用具の活用

●デンタルフロス

歯ブラシが通らない歯と歯の間につまった歯垢をかきだします。

●歯間ブラシ

歯と歯の間で、少しすきまのあるところなどに通します。歯茎のマッサージにもなります。



明るく楽しく運動習慣 こうし健康ステーション

●問い合わせ先 健康づくり推進課
健康推進班(ヴィーブル)
☎248-1173

こうし健康ステーションでは「身近な場所で身近な仲間と運動習慣を身に付ける」を合言葉に、ストレッチ・筋力トレーニング・ウォーキングなど、参加者同士で協力しながら行なっています。健康運動指導士など専門職による実技指導もあります。現在3カ所で活動しており、市民で運動制限のない人なら誰でも参加できます。参加者からは「運動を続けることで風邪をひかなくなった」「家ではしないがここに来るから運動ができる」「仲間と話せる、笑える」「足の痛みがなくなった」との声があがっています。あなたも楽しく運動を始めませんか。

参加は無料です。スポーツ安全保険加入(任意)は自己負担になります。見学や体験は気軽にお越しください。

泉ヶ丘ステーション

- とき 毎週金曜日
午後1時30分～3時
- ところ 泉ヶ丘体育館

須屋ステーション

- とき 毎週金曜日
午後2時～3時30分
- ところ 須屋市民センター体育館

すずかけ台ステーション

- とき 第2・4日曜日
午前9時30分～11時
- ところ すずかけ台コミュニティセンター



インフルエンザ予防接種はお済みですか

▼問い合わせ先 健康づくり推進課 健康推進班(ヴィーブル)

☎(248)1173

市では、インフルエンザ予防接種費用の補助を行いません。

インフルエンザ予防接種は発症の予防や発症後の重症化を防ぐ効果が認められています。予防接種の実施期間は12月末までです。まだ接種をしていない人は、体調が良い時に早めに接種しましょう。

●実施期間 12月末まで

※年末休暇などは、医療機関によって異なります。

●対象 接種時点で1歳以上で、本市に住民票がある人



●接種回数 接種時点で13歳未満の人は2回、13歳以上の人は1回

●持ってくるもの

- ・健康保険証、運転免許証などの住所が分かるもの
- ・母子健康手帳(小学生以下は必ずお持ちください)

●接種料金

年齢 (接種時点)	接種費用	市補助額	自己負担額
1歳～64歳	4,200円	2,400円	1,800円
65歳以上		2,900円	1,300円

※生活保護受給者は全額補助します。事前の手続きが必要です。詳しくは福祉課(合志庁舎)へお尋ねください。(☎248-1144)

●委託医療機関

地区	医療機関	電話番号
合生	庄嶋医院	242-3388
須屋	柴田整形外科	346-5500
	ナカシマセブンクリニック	288-0777
	成松内科医院	345-5151
	まつもとこどもクリニック	338-8960
野々島	いけざわこどもクリニック	242-6633
御代志	かたやま内科・漢方クリニック	273-6960
	合志第一病院	242-2745
	平山内科クリニック	273-6104
	森本整形外科医院	242-2231
竹迫	大森医院	248-0003

※年齢制限がある場合や予約が必要な医療機関もありますので、各医療機関にご確認ください。

※菊池市、菊陽町、大津町にも委託医療機関があります。詳しくは市ホームページをご覧ください。

地区	医療機関	電話番号
幾久富	緒方整形外科医院	248-8181
	温耳鼻咽喉科医院	248-6188
	千年内科クリニック	273-7227
	ひかりヶ丘眼科・内科医院	348-6305
	みやの小児科	248-5800
	むさし眼科クリニック	248-6390
栄	山岡胃腸科内科	248-9001
	和み内科診療所	248-7534
豊岡	宮川内科医院	248-2155
	三隅内科医院	248-6161
	Leeこどもクリニック	215-5980

※予防接種を委託医療機関以外で受ける場合

- ・65歳未満の人：全額自己負担となります。
- ・65歳以上の人：熊本市にも委託医療機関があります。委託医療機関以外での接種を希望する人は事前に健康づくり推進課(ヴィーブル)・西合志総合窓口課(西合志庁舎)・各支所で手続きが必要です。印鑑をお持ちください。

個別カウンセリングも受けられます

働きたい女性のステップアップセミナー

▼問い合わせ先

女性・子ども支援課(ヴィーブル)
☎(248)1199

「働きたいけど自分に合う仕事が見つからない」「仕事と子育てを両立したい」などの悩みはありませんか。結婚や出産後、子育て中の女性の職場復帰や再就職のためのスキル取得を支援し、あなたに合った仕事を一緒に探します。

3回のセミナーに加え、個別カウンセリングも受けられます。今回は、プレカフェも実施します。(セミナーのみの受講もできます)

●ステップアップセミナー日程(プレカフェ+全3回)

とき・ところ	内 容
11月21日(水) 午後2時～4時 ヴィーブル1階 すみっこの台所	お仕事復帰カフェ(プレカフェ) スイーツを食べながら、ママ同士で不安や悩みを打ち明けましょう。(実費300円)
11月28日(水) 午後1時30分～4時30分 ヴィーブル 2階研修室	① 扶養の壁と働き方・ビジネスマナー 収入・出費のバランス、ライフステージに合わせた働き方、ビジネスマナーを学べます。
12月5日(水) 午後1時30分～4時30分 ヴィーブル	② コミュニケーションとワークライフバランス 企業の中での良好な人間関係の作り方を習得。生活と仕事の両立も考えましょう。
12月12日(水) 午後1時30分～4時30分 ヴィーブル	③ ママと企業のティーパーティー 企業のPRタイム、少人数グループで企業とママの対話ができます。

●申込方法

次のいずれかでお申し込みください。

- ・電話
- ・専用サイト(右のQRコードから専用サイトにアクセスし、必要事項を入力してください)
- ・ファクス(市内各公共施設に設置するチラシに申込書が付いています)

●対象 働く意欲のある女性

●定員 先着30人

●受講料 無料

●申し込み先

(株)きらり. コーポレーション

☎ 288-3553

FAX 288-3556

<https://www.kirari-co.info/>

※託児あり。(事前予約が必要)



楽しく健康づくりを始めよう

第2期トータル・ボディースクール

気になる部分をしほりながら、生活習慣病予防に取り組みませんか。

●対象 次の全てを満たす人

- ①国民健康保険加入者 ②申請時点で30歳以上の人
 - ③国民健康保険税の過年度分の滞納がない人
- ※心疾患など、運動制限がある人はご遠慮ください。

●とき 12月27日(水)～平成31年3月28日(水)
毎週木曜日、午前10時～正午(全12回)

●ところ ヴィーブル2階 多目的室A

●内容 ストレッチ、ヨガ、筋力トレーニング、エアロビクスなどの運動、健康づくり講話など

●募集人数 20人 ●参加費 無料

※定員を超えた場合は選考。初めて参加する人、特定健診や生活習慣病健診を受診している人などを優先します。結果は申し込み締め切り後、郵送で通知します。

●申込方法 保険証と印鑑をお持ちの上、窓口でお申し込みください。

●申込期限 11月30日(金)

●申し込み・問い合わせ先

保険年金課(合志庁舎)

☎248-1275

腹部超音波・肺がん検診

平成30年度 追加がん検診

平成30年度がん複合検診を受診できなかった人を対象に、追加がん検診を実施します。事前に申し込みが必要です。

●申込期間 12月3日(月)～平成31年1月31日(水)

●申込方法 市窓口でお申し込みください。受け付けは健康づくり推進課のみです。

●とき 平成31年1月15日(火)～2月28日(木)

●ところ 菊池養生園(菊池市泗水町吉富2193-1)

●検診項目・対象年齢・自己負担額

項目	対象年齢 (H30年度末)	自己負担額	
		69歳以下	70歳以上
腹部超音波検査	40歳以上	1,200円	1,100円
肺がん検診 (胸部X線検査)		600円	200円

※申込書受け付け後、本年度がん複合検診の受診状況を確認し、受診券・問診票を郵送します。

※本年度のがん複合検診、もしくは国民健康保険加入者で人間ドック費用の助成を受け腹部超音波や肺がん検診を受けた人は対象外です。

●申し込み・問い合わせ先

健康づくり推進課 健康推進班(ヴィーブル)

☎248-1173

市税の期限内納付にご協力ください

●問い合わせ先 税務課 収納班(合志庁舎) ☎248-1114

市税は暮らしを支える大切な資源です

市の財政は市民の皆さんからの市税などで賄っています。市税は、教育・福祉などの住民サービス、道路や公共施設の整備維持などさまざまな事業を進めるうえで大切な財源であり、皆さんの日々の生活を支えています。



税負担の公平性のために

市税の滞納が増えると、滞納金の回収にはコストがかかるため、期限内に納付した人の税金が滞納解消のために使われるなど、税の不公平感も生まれます。充実した市民サービスを提供するために、市民の皆さんの期限内納付が重要です。

市では、市税の確保と税の公平性を保つため、財産の差し押さえなどの滞納処分を行なっています。

さまざまな納付方法

平日昼間に納付が困難な人のために、次の納付方法を用意しています。

●コンビニエンスストア

夜間や休日でも納付書(期限内のものに限る)があれば納付できます。

●日曜開庁

毎週日曜日、午前9時から午後1時まで税務課(合志庁舎)で納付できます。

便利で確実な口座振替

指定口座から市税などを自動的に引き落としできます。手数料は不要で、納め忘れもなく安心です。

●申し込み方法

市内金融機関に口座がある人はその金融機関または税務課(合志庁舎)、西合志総合窓口課(西合志庁舎)、各支所へ通帳、届け出印、納付書をお持ちになり、申込用紙をご記入ください。郵送での手続きを希望する人は市へお問い合わせください。

未納を放っておくとこんなことに！

財産の差し押さえの実施

期限内に納付がなされずに市税などが滞納された状態になると、督促状を発送します。発送後も納付がない場合は、財産を調査し、財産の差し押さえなどをします。

差し押さえ対象の例

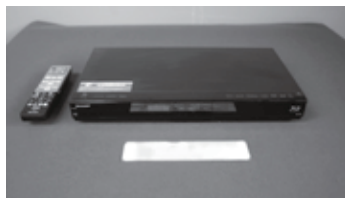
預(貯)金・給与・生命保険・国税還付金・不動産・自動車 など

期限内の納付が難しいときは お早めにご相談ください

災害、事業の廃止、失業、病気、その他のやむを得ない事情により税金の納付が困難な人は、生活収支や財産の状況をお聞きした上で、分割納付などにより期限を猶予できる場合があります。
※相談窓口は税務課のみです。



◀ 家宅捜索による差し押さえ



◀ 差し押さえた物品



◀ 自動車の差し押さえ

子どもも虐待？ と思ったときは

▼問い合わせ先 女性・子ども支援課(ウィーブル)

☎(248)1199

虐待という明確なものではなくても、身近に気になる家庭や心当たりのある子どもがいる場合は、市の相談窓口や児童相談所に通告(情報提供)をお願いします。通告は、子どもの安全を守るためのものです。通告者が特定されないよう、秘密は守られます。

子どもは守られるべき存在です。毎日の生活の中で困ったことがある子どもたちも、遠慮せず相談してください。

また、出産や子育てに悩みがある人の相談も受け付けています。

通告(情報提供)先

●熊本県中央児童相談所(24時間対応)

☎(3881)4451

●児童相談所 全国共通ダイヤル

☎189(イチハヤク)

※一部のIP電話からはつながりません。

市役所

女性・子ども支援課(ウィーブル)

☎(248)1199

児童虐待とは

●身体的虐待

殴る、蹴る、投げ落とす、激しく揺さぶる、やけどを負わせるなど

●性的虐待

性的行為の強要、性器や性交を見せる、性的な写真の被写体にするなど

●ネグレクト(育児放棄)

食事を与えない、ひどく不潔にする、保護者以外の同居人による虐待を放置するなど

●心理的虐待

言葉による脅し、無視、きょうだいで差別的扱い、子どもの目の前で他の家族に暴力を振るう(面前DV)など



ご存知ですか オレンジリボン運動

オレンジリボン運動は子ども虐待のない社会の実現を目指す市民運動です。

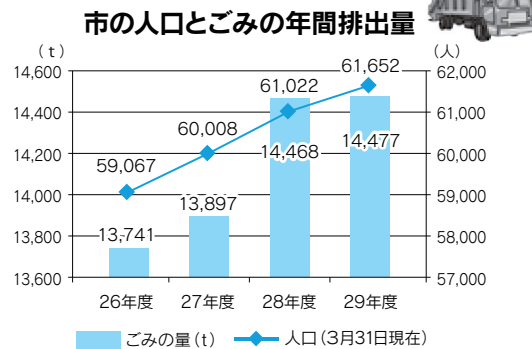
子どもの虐待防止 街頭キャンペーン

- とき 11月14日(水) 午後3時30分～
- ところ ・ユーパレス弁天
・マックスパリュ永江団地店

ごみ減量にご協力を



昨年度のごみの年間排出量は14,477トン(事業所ごみ含む)でした。1人1日当たりのごみ量は643グラムで、平成28年度より6グラム減りましたが、人口増により今後もごみの量が増加すると予想されます。



●生ごみ3キリ運動の実践

- 買った食材を使い切る「使いキリ」
 - 食べ残しをしない「食べキリ」
 - 生ごみを出す前に水を切る「水キリ」
- 燃やすごみには、紙類などの資源物が多く混ざっています。資源物になるものは、できるだけ地域の資源物回収団体に引き渡すことでごみの量を減らすことができます。

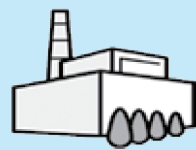
ごみの処分費にいくら掛かるの

本市のごみ処分に掛かる費用(平成29年度実績)は…5億8,018万7,397円(①+②)

- ①ごみ収集に掛かる費用…2億2,060万5,397円
(収集運搬委託料+ごみ袋作成費+ごみ袋販売手数料)
- ②ごみの処分に掛かる費用…3億5,958万2,000円

それに対して収入(ごみ袋販売代金)は…5,788万9,950円(ごみ処分費用全体の9.9%)

ごみの処分費はすべて皆さんの税金で負担しており、昨年度は1人当たり年間で8,472円掛かっています。ごみの量を減らすことでこの負担金も減ることになります。みんなでごみの減量化に努めましょう。



▼問い合わせ先

環境衛生課(合志庁舎)
☎(248)1202

市職員の給与などを公表します

● 問い合わせ先

総務課 人事班(合志庁舎) ☎248-1112

職員の任免、職員数と給与などの状況

職員の任免、職員数

区分	職員数		採用者数		退職者数		職員数	
	H29.4.1現在	(H29.4.2~H30.4.1採用)	(H29.4.1~H30.3.31退職)	H30.4.1現在				
一般職	299人	24人	20人	303人				
技能労務職	25人	1人	2人	24人				
合計	324人	25人	22人	327人				

※採用者数、退職者数には派遣職員を含みます。

職員給与費の状況(一般会計予算 平成30年度)

区分	職員数 A	給与				一人当たり給与 (B/A)
		給料	職員手当	期末・勤勉手当	計 B	
平成30年度	316人	1,131,922千円	153,893千円	450,960千円	1,736,775千円	5,496千円

※職員手当には退職手当を含みません。給与費は当初予算に計上された額です。

職員の平均給料月額、平均給与月額と平均年齢の状況 (平成30年4月1日現在)

一般行政職			技能労務職		
平均給料月額	平均給与月額	平均年齢	平均給料月額	平均給与月額	平均年齢
303,300円	340,734円	40歳9月	327,500円	340,287円	51歳3月

※平均給与月額は、扶養手当などが含まれ、期末勤勉手当、退職手当を除いた額です。

職員の初任給の状況 (平成30年4月1日現在)

区分	試験区分	合志市		国	
		決定初任給	採用2年経過日給料額	初任給	採用2年経過日給料額
一般行政職	大学卒	179,200円	184,300円	179,200円	184,300円
	高校卒	147,100円	150,400円	147,100円	150,400円
技能労務職	高校卒	147,100円	150,400円	—	—

職員の経験年数別・学歴別平均給料月額の状況 (平成30年4月1日現在)

区分	学歴区分	経験年数10年	経験年数15年	経験年数20年
		大学卒	260,633円	286,100円
一般行政職	高校卒	212,200円	260,975円	296,900円
	技能労務職	213,050円	253,850円	294,500円

一般行政職の級別職員数の状況 (平成30年4月1日現在)

区分	1級	2級	3級	4級	5級	6級	7級
標準的な職務分類	主事	主事	主幹	主幹	課長補佐	課長	部長
職員数	42人	23人	61人	35人	43人	27人	8人
構成比	17.6%	9.6%	25.5%	14.6%	18.0%	11.3%	3.3%

※一般行政職員とは、一般職のうち公営企業職員などを除いた職員です。

職員手当の状況

区分	合志市			国		
	支給割合	支給率	支給率	支給割合	支給率	支給率
期勤未勤手当	6月期	1.225月分	0.800月分	6月期	1.225月分	0.850月分
	12月期	1.375月分	1.000月分	12月期	1.375月分	0.950月分
	計	2.600月分	1.800月分	計	2.600月分	1.800月分
退職手当	職務上の段階、職務の等級による加算措置 有			職務上の段階、職務の等級による加算措置 有		
	平成30年4月1日現在(支給率)	勤続20年 自己都合 19.6695月分	勤続20年 自己都合 24.586875月分	勤続20年 自己都合 19.6695月分	勤続20年 自己都合 24.586875月分	勤続20年 自己都合 19.6695月分
	勤続25年 28.0395月分	勤続25年 33.270750月分	勤続25年 28.0395月分	勤続25年 33.270750月分	勤続25年 28.0395月分	
	勤続35年 39.7575月分	勤続35年 47.709000月分	勤続35年 39.7575月分	勤続35年 47.709000月分	勤続35年 39.7575月分	
	最高限度額 47.709月分	最高限度額 47.709000月分	最高限度額 47.709月分	最高限度額 47.709000月分	最高限度額 47.709000月分	
	(その他の加算措置)	退職時 定年前早期退職特例措置 2~45%加算	(その他の加算措置)	退職時 定年前早期退職特例措置 2~45%加算	(その他の加算措置)	
	特別昇給 無	特別昇給 無	特別昇給 無	特別昇給 無	特別昇給 無	

特別職の報酬の状況

区分	給料月額など	
給料	市長	825,000円
	副市長	634,000円
	教育長	565,000円
報酬	議長	440,000円
	副議長	390,000円
	委員長	380,000円
	議員	370,000円
期末手当	市長	(平成29年度支給割合) 1.225月分
	副市長	6月期 1.225月分
	教育長	12月期 1.375月分
	計	2.600月分
	議長	(平成29年度支給割合) 1.225月分
	副議長	6月期 1.225月分
	委員長	12月期 1.375月分
	議員	計 2.600月分

部門別職員数の状況と主な増減理由

(各年 4月1日現在)

区分	職 員 数	対前年増減数		主な増減理由	
		平成29年	平成30年		
一般行政	議 会	5人	5人	△4人	機構改革による人員減
	議 員	97人	93人	1人	業務増による人員増
特別行政	議 員	25人	26人	1人	業務増による人員増
	議 員	35人	37人	2人	業務増による人員増
	議 員	22人	22人	△1人	機構改革による人員減
	議 員	14人	13人	2人	機構改革による人員増
	議 員	8人	10人	2人	業務増による人員増
	議 員	30人	32人	2人	業務増による人員増
	小 計	236人	238人	2人	
	教 育	51人	52人	1人	業務増による人員増
	小 計	51人	52人	1人	
	公営企業等	水 道	9人	8人	△1人
下 水	6人	7人	1人	業務増による人員増	
道 道	20人	19人	△1人	機構改革による人員減	
小 計	35人	34人	△1人		
合 計	322人	324人	2人		

職員の勤務時間その他の勤務条件の状況

勤務時間

1週間の勤務時間	開始時間	終了時間	休憩時間
38時間45分	8:30	17:15	12:00~13:00

年次有給休暇の取得状況

(平成29年1月1日~平成29年12月31日)

総付与日数	総使用日数	全対象職員数	平均使用日数
10,974日	2,918日	280人	10.4日

職員の分限・懲戒処分状況

処分者数 (平成29年4月1日~平成30年3月31日)

分限処分	処分の種類		処分事由
	処分者数	処分事由	
分限処分	免職	0	
	休職	4	心身の故障
	降任	0	
懲戒処分	免職	0	
	停職	0	
	減給	1	非遵行為
	戒告	0	

職員の服務の状況

全ての職員は、全体の奉仕者として公共の利益のため勤務し、職務遂行に当たっては全力で専念しなければなりません。

職員には、命令に従う・秘密を守る義務や信用失墜行為・争議行為の禁止、営利企業などの従事・政治行為の制限などが課せられています。

職員の研修の状況

研修の実施状況 (平成29年4月1日~平成30年3月31日 総務課所管分)

区分	研 修 名	受講者数
中央等研修	市町村アカデミー研修	3人
	国際文化アカデミー研修	3人
県研修協議会主催研修	新規採用職員研修	12人
	新規採用職員フォローアップ研修	12人
	新任課長研修	10人
	新任係長研修	12人
	一般職員(1部)研修	4人
	一般職員(2部)研修	4人
	各種専門研修	11人
各種IT研修	65人	
その他研修	実務研修など	35人
職員全体研修	官民連携推進職員研修(全4回)	12人
	メンタルヘルス(ラインケア)職員研修(全2回)	68人
	新規採用職員研修(全5回)	12人
	新規採用職員白衛隊研修	12人

職員の福祉の状況

健康診断の状況

(平成29年4月1日~平成30年3月31日)

区分	対象者数	受診者数	備 考
人間ドック	277人	137人	対象:30歳以上の職員
定期健康診断	327人	248人	受診者には人間ドック受診者を含む

合志の子どもたちに夢を 田中真弓さんがワンピース単行本を寄贈

8月27日、人気アニメ『ONE PIECE』の主人公モンキー・D・ルフィ役の声優、田中真弓さんが、本市の全小中学校に『ONE PIECE』の単行本78巻～89巻を寄贈しました。

同作の大ファンという合志南小学校6年の林田正宗さんは「ルフィがどんな時でも立ち上がるのがすごく好きです。とても嬉しいです」と目を輝かせました。
※平成27年度には田中さんから1～77巻が寄贈されています。



みんなで大事に読んで楽しみます

キレのあるスマッシュで優勝 全日本卓球選手権大会熊本県予選

8月26日、山鹿市総合体育館で、全日本卓球選手権大会熊本県予選が開催され、Y's卓球クラブ(旧大石卓球クラブ)の渡邊駿斗さん(西合志南中学校2年)が男子ダブルスと個人で見事優勝しました。

渡邊さんは11月2日～4日にかけて宮城県で行なわれる全国大会への出場に向け「毎日、部活とクラブの両方で練習をしています。全国大会では1つでも多く勝ち進みたいです」と意気込みを語りました。



力強く正確なプレーで優勝を勝ち取りました

柔道2大会で 真心館少年柔道クラブ活躍

8月5日、西合志体育館で菊池郡市少年柔道選手権大会が開催され真心館少年柔道クラブの選手が活躍しました。

- 1年生男子の部 優勝 緒方智一(西合志東小)、4位 土佐勇斗(西合志東小)
- 2年生男子の部 準優勝 原田俊大(西合志中央小)、3位 城野優真(西合志南小)
- 2年生女子の部 4位 井本陽(合志南小)
- 3年生男子の部 3位 森幹太(西合志南小) 4位 佐伯梗丞(西合志南小)
- 3年生女子の部 準優勝 小場佐日和(西合志東小)
- 4年生男子の部 3位 下村修平(合志南小)、4位 久保結愛(西合志東小)
- 5年生女子の部 優勝 中馬場桃葉(西合志東小)
- 6年生男子重量級 4位 吉田翔太(西合志東小)



菊池郡市少年柔道選手権大会で活躍した皆さん

(西合志東小)

- 6年生女子軽量級 3位 井本麗(合志南小)
- 6年生女子重量級 準優勝 下村菜奈美(合志南小)、3位 五家莉愛奈(西合志南小)

8月19日には、八代市総合体育館で、文政少年柔道クラブ創立36周年記念大会が開催されました。男子は3人、女子は2人抜きでメダルを得られる勝ち抜き戦で、真心館柔道クラブの次のメンバーが見事メダルを獲得しました。

- 4年生男子の部 久保結愛(西合志東小)
- 年長女子の部 中原史恵(はあもにい保育園)
- 2年生女子の部 井本陽(合志南小)



左から久保さん、中原さん、井本さん

楽しく防災を学ぼう 防災フェア&みよしフェスティバル

9月2日、御代志市民センターで中央コミュニティ運営委員会主催による防災フェア&みよしフェスティバルが行なわれました。

各種ステージ発表の他、屋外では消防車両や自衛隊車両の展示・実演、そうめん流し大会など盛りだくさん。晴天にも恵まれて来場者は2千人を超え、市内ボランティアの皆さんによる飲食物の出店は売り切れ続出、大賑わいの1日となりました。



消防車の中を探検する子どもたち

ロードクリーンボランティア活動で 国土交通大臣表彰受賞

8月28日、国土交通大臣表彰の伝達式が県庁で行なわれ、ひのくに高等支援学校の生徒代表として3年生の亀田直希さんが出席しました。

これは同校のロードクリーンボランティアなどの活動が評価されたもので、6月にも全国学校緑化コンクールにて特選(文部科学大臣賞)を受賞。亀田さんは「今後とも生徒、先生一丸となって、緑化や環境美化に取り組みます」と意気込みを語りました。



県庁で行われた伝達式

子どもたちの安全を願って 市企業連から横断旗の寄贈

9月25日、市企業等連絡協議会(齋藤博志会長)から市へ交通安全横断旗100本の寄贈がありました。

これは同協議会が行なう地域貢献活動の一環で、秋の全国交通安全運動に合わせ、子どもたちの安全と健やかな成長を願って寄贈されたものです。

寄贈された横断旗は、交通委員や交通ボランティアに配布し、朝夕の児童生徒の道路横断で活用していきます。



市長に贈呈する齋藤会長(左)と松原美樹副会長(右)

きょうだいで快挙 スズキジャパンカップ全日本総合エアロビック選手権大会

9月17日、大阪府で開催された全日本総合エアロビック選手権大会西日本地区大会ユース1男子シングル部門で川畑光佳流さん(合志南小学校5年)が4位に入賞しました。9月29日に福岡市で行なわれた同九州地区大会では、ユース2女子シングル部門で川畑愛花里さん(合志中学校3年)、ユース1女子シングル部門で川畑結愛さん(合志中学校1年)が2位。3人は11月4日、東京で行われる全国大会へ出場します。



左から結愛さん、愛花里さん、光佳流さん

100歳おめでとうございます

9月に満100歳を迎えた中原順子さんに、市長からのお祝い状とお祝い金が贈られました。



中原 順子さん
大正7年9月5日生



菊池たばこ販売協同組合が 清掃ボランティアを行いました

9月26日、菊池たばこ販売協同組合(村山政義理事長)が西合志庁舎周辺とユーパレス弁天周辺の清掃ボランティアを行いました。

同組合は喫煙マナーの向上と環境美化を目的に30年以上前から合志市を含む菊池管内6カ所の清掃活動を続けています。当日は組合員全員で歩道などに落ちているたばこの吸い殻や空き缶などのごみを拾い集めました。



菊池たばこ販売協同組合の皆さん

合志中学校吹奏楽部 第36回九州マーチングコンテスト出場

9月27日、合志中学校吹奏楽部が、9月17日に行なわれた第36回九州マーチングコンテスト熊本支部予選の報告のため、市長と教育長を訪問しました。

予選では「小さな世界」など4曲でマーチングを披露し、金賞受賞。九州大会出場を決めました。部長の金子文さんは「九州大会出場を果たせて嬉しいです。サポートしてくれた人たちの思いを背負い、最高の演技をします」と意気込みを語りました。



3年生の皆さんが一人一人決意を語りました

合志市陶芸会から 30周年記念作品の寄贈

9月26日、市陶芸会(高峯末俊会長)から市へ、活動30周年を記念し、一輪挿し花瓶50個の寄贈がありました。同会は昭和62年に西合志陶芸会の名称で結成され、御代志市民センターを拠点に活動しています。花瓶は会員の皆さんの創意工夫に富んだ仕上がりとなっており、季節の花と共に子どもたちの目の保養になればという思いが込められています。市内各学校に設置されます。



寄贈された花瓶

インフォメーション

お知らせ



**ふれあい館で
献血を受け付けます**

お持ちの人は献血カード（手帳）を持ってきてください。ご協力をよろしくお願ひします。

▼とき 12月7日(金)

午前9時30分～正午

▼ところ ふれあい館

▼問い合わせ先

健康づくり推進課

健康推進班(ワイーブル)

☎(248)1173

**12月1日は世界エイズデー
無料・匿名で検査ができます**

エイズはHIVというウイルスに感染して起こる病気で、さまざまな感染症や悪性の腫瘍などが現れます。感染していても早期の発見・治療で発病予防などにつながります。検査は採血のみで終了し、

当日中に結果が出ます。詳しくはお問い合わせください。

▼問い合わせ先

菊池保健所

☎0968(25)4138

**一日年金出張相談所を
開設します**

無料の出張相談を開催します。年金に関する相談、質問など気軽にお尋ねください。

▼ゆめタウン光の森 本館2階

▼とき 11月29日(木)

午前10時～午後3時

▼鶴屋百貨店

▼地下2階パークキング連絡通路

▼とき 11月30日(金)

午前10時～午後3時

※予約不要。直接会場にお越しください。

※個人の記録に関する相談の場合は年金手帳など年金番号が分かるもの、免許証など本人確認ができるものが必要。詳しくはお問い合わせください。

▼問い合わせ先

熊本東年金事務所
☎(367)2503
熊本西年金事務所
☎(353)0142

**ぬくもりあふれる製品を
販売します**

ひのくに高等支援学校の生徒が心を込めて作った高品質の園芸、木工・皮革・窯業製品を安価で販売します。

▼ゆめタウン光の森販売会

▼とき 11月13日(火)

午前10時～午後2時30分

▼ところ ゆめタウン光の森

▼愛生祭(ひのくに高等支援学校文化祭)

▼とき 平成31年2月24日(日)

午前11時40分～午後2時

▼ところ 県立ひのくに高等支援学校(共生4360-7)

▼問い合わせ先

県立ひのくに高等支援学校

☎(249)1001

**小規模保育
秋フェスタ**

市内5カ所の地域型保育事業所が、保育施設としてたくさんの方に興味を持ってもらうことを目的に、合同でイベントを開催します。

地域型保育事業所とは19人以下の小規模な保育施設で、0～2歳までの子どもにも保育を提供する事業所です。

▼とき 11月24日(土)

午前10時～午後3時

▼ところ ふれあい館

▼交流ホール

▼内容 親子でわらべうた、各園紹介コーナー、育児相談、ゲームや体操など

▼参加費 無料

▼問い合わせ先

NPO法人ひかり園 中村

☎(248)8652

**働き方改革関連法施行で
働き方が変わります**

平成31年4月から段階的に働き方が変わります。

① 時間外労働の上限規制が導入されます。

② 年次有給休暇の確実な取得が必要です。

③ 正規雇用労働者と非正規雇用労働者の間の不合理な待遇差が禁止されます。

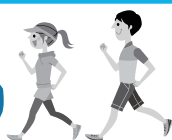
▼問い合わせ先

熊本労働局雇用環境・均等室

☎(355)3865

第5回

ウエルネスシティ こうしだより



ウォーキングなどの「効果測定会」

●とき・ところ

11月27日(火) ふれあい館 機能訓練室
12月1日(土) 泉ヶ丘市民センター1階多目的研修室
12月2日(日) 御代志市民センター講堂
午前9時～正午(1人当たり45分程度)

●内容 血液検査、血圧・体力・体組成測定など

●料金 無料(ウエルネスシティこうし会員でない人はカード発行手数料500円がかかります)

●定員 3回合計100人

※動きやすい格好で、体育館シューズをお持ちください。
※事前予約が必要です。

●申し込み・お問い合わせ先 菊池養生園保健組合
公立菊池養生園診療所 ☎0968-38-2820

●主催 ウエルネスシティこうし
御代志1661-16(御代志市民センター内) ☎288-5629
営業時間 平日午前9時～午後3時
(御代志市民センター休館日、土日、祝日を除く)
ホームページ <http://wellness-koshi.jp/>

新環境工場建設による道路
工事を行なっています

幾久富地区に建設する新環境工場の進入口整備のため、県道の拡幅工事を行なっています。ご不便をおかけしますが、ご協力をお願いします。

- ▼工事期間 平成31年3月15日(金)まで(年末年始は除く)
 - ▼工事場所 県道住吉熊本線 幾久富二子地区の一部区間
 - ▼内容 新環境工場から県道住吉熊本線へのアクセス道路(右折レーン)設置
- ※交通規制はありません。

お問い合わせ先
菊池環境保全組合
建設推進課
☎(2093)25555

募集



非常勤職員募集
学校給食調理員

- ▼業務内容 学校給食調理、野菜洗浄・裁断、食器などの洗浄、食材点検、清掃など
- ▼募集人数 若干名
- ▼条件資格 なし
- ▼勤務場所 市内の小・中学校給食室か学校給食センター

勤務内容 月15日以内

午前8時15分～午後4時15分(勤務場所により20分程度異なる場合があります)

- ▼報酬 時給830円
- ▼申込方法 給食センターにある申込書と写真付き履歴書を提出してください。
- ▼任用期間 任用の日～平成31年3月31日(更新の可能性あり)
- ▼選考方法 書類審査と面接
- ▼その他 雇用保険に加入
- ▼申し込み・問い合わせ先 学校給食センター
☎(248)2102

第3回ふるさと探訪
まちめぐりバス参加者募集

「竹迫歴史探訪ウォーキング」と名付けて、竹迫周辺の文化財をゆつくり歩いて巡ります。健康づくりを兼ねて歴史探訪の散歩道と一緒に歩きましょう。運動靴や歩きやすい服装でご参加ください。

- ▼とき 12月7日(金)
午前9時～午後3時30分(小雨決行)
- ▼集合 御代志市民センター
午前9時
ヴィーブル 午前9時20分

対象 市民(30人)

※応募者多数の場合抽選。
▼参加費 800円程度(昼食代)

- ※昼食は上庄公民館で地元料理をいただきます。
- ▼申込方法 電話申し込み
- ▼申込期限 11月24日(土) 午後5時
- ▼申し込み・問い合わせ先 生涯学習課 生涯学習班(ヴィーブル)
☎(248)5555



冬休み学童保育
長期休暇預かり事業

学童クラブに加入していない小学生を対象に冬休み学童保育を行います。

- ▼保育期間 12月25日(火)～平成31年1月4日(金)
午前8時30分～午後5時30分
※土・日曜日、12月29日～平成31年1月3日を除く。
- ※延長保育あり。(要相談、延長保育料は別料金)
- ▼ところ・定員 立割老人憩の家(15人)

※応募多数の場合は抽選。

▼料金 利用料4,000円 保険料など 2,000円
※本年の春・夏休み学童保育利用者は利用料のみ。

- ▼申込期間 11月29日(休)～12月15日(土)
午前9時～午後6時
※日曜日は除く。
- ▼申込方法 申請書に就労証明書添付してお申し込みください。(郵送可)
- ※申請書は11月15日(木)からふれあい館窓口で配布します。

市社会福祉協議会ホームページからダウンロードできます。
(<http://www.koshi-shakyo.or.jp/top/>)

注意事項

- ・昼食は各自準備です。
- ・送迎は保護者でお願いします。
- ▼申し込み・問い合わせ先 〒861-1102 須屋2251-1 市社会福祉協議会 こども支援センター
☎(242)7008

ユूपレス 弁天

★忘・新年会プラン

会席コースやパーティコースなどがあり、広々とした宴会場です。子ども連れも大歓迎です。

- ▼宴会営業時間 午前11時～午後9時30分
- ▼料金 1人3,000円～
- ※子ども料金、飲み放題プランあり。
- ▼利用特典 大人全員に温泉券付き 送迎無料(10人以上)



●営業時間

温泉……午前10時～午後11時 プール……休止中
トレーニング室……午前10時～午後9時(日曜日は午後7時まで)
レストラン……午前11時～午後9時(平日午後2時30分～5時準備)



回数券の日

11月1日(木)、15日(木)、
18日(日)、25日(日)



休 11月8日(木)



Facebook

野々島 2441-1
☎ 348-2626
ホームページ
<http://www.u-benten.jp/>

**菊池養生園保健組合
職員採用試験**

菊池養生園保健組合職員採用試験を実施します。

▼**募集区分** 高卒程度

▼**職種** 医療事務

▼**募集人数** 1人

▼**受験資格**

①昭和58年4月2日以降に生まれた人で、病院などでの医療事務の職務経験年数が平成31年3月31日までに通算5年以上の人

②診療情報管理士の資格を有するか、診療報酬請求事務能力認定試験などに合格した人

▼**受付期間**

11月12日(月)～12月21日(金)

※土・日、祝日を除く。

▼**試験日**

1次 平成31年1月20日(日)
2次 平成31年2月中旬

▼**試験会場**

菊池養生園保健組合(菊池市泗水町吉富2193-1)

▼**申込方法** 申込書は菊池養生園保健組合にあります。

詳しくはお尋ねください。

▼**申し込み・問い合わせ先**

菊池養生園保健組合 総務課
☎0968(38)2820

**親子の絆づくりプログラム
「赤ちゃんがきた!」**

初めての赤ちゃんを育てている人のための、仲間・絆づくりと学びの講座を開催します。

▼**とき** 11月30日(金)、12月7日(金)、14日(金)、21日(金)

午前10時～正午

▼**ところ** ふれあい館

▼**対象** 市内在住で平成30年7月～9月生まれの第1子を持つ親のうち、4回の講座を受講できる人(赤ちゃんと一緒に参加できます)

▼**定員** 先着12人

▼**参加費** 無料

(別途テキスト代864円)

▼**申込期限** 11月26日(月)

▼**申し込み・問い合わせ先**

市社会福祉協議会
こども支援センター
☎(242)7008

**第70回熊日菊池都市
マラソン大会参加者募集**

熊日都市対抗駅伝の選手選考を兼ねる大会です。

▼**とき** 12月9日(日)

午前8時30分集合

▼**ところ** 菊池市浄水センター(菊池市赤星1818)

▼**参加資格** 菊池都市内に住

民登録がある中学生以上の人
▼**参加費** 200円
(保険料含む・大会当日納入)

▼**コース**

・一般、高校男子の部(8km)
・一般、高校女子の部(4km)
・中学生男子の部(4km)
・中学生女子の部(4km)

▼**申込期限** 11月27日(火)

▼**申し込み・問い合わせ先**

菊池郡市体育協会
(菊陽町中央公民館)
☎(233)1520

離職者向け職業訓練生を募集します

離職者を対象に、再就職に必要な技能を身に付ける職業訓練を無料で行なっています。ハローワークを通してお申し込みください。

▼**募集科** 溶接加工科、電気設備サービス科、生産設備

保全技術科、住宅リフォーム科、ビル設備サービス科

▼**訓練期間** 平成31年1月8日(火)～6月27日(木)

▼**募集期限** 11月29日(木)

▼**問い合わせ先**

ポリテクセンター熊本
☎(242)6614



警察署

だより

熊本北合志警察署 ☎341-0110

☆今月のひとこと☆

『飲んだら乗るな。乗るなら飲むな』を合言葉に、家族や同席者同士で注意し合い、飲酒運転の根絶につなげましょう。



**飲酒運転特別取り締まり強化期間
11/16(金)～12/15(土)**



飲酒運転は
・しない
・させない
・許さない!



犯罪発生状況
(平成30年9月集計)

区分	9月中	累計
北合志署管内	40	284
うち合志市	7	54
主な発生犯罪	空き巣、自動車盗など	

交通事故状況
(平成30年9月集計)

区分	熊本北合志署管内		うち合志市	
	9月中	累計	9月中	累計
発生件数	38	262	11	70
死者数	0	2	0	1
負傷者数	47	334	18	103

強盗未遂事件の発生!

7月29日午前3時ごろ、ローソン熊本合志菊南店に何かが押し入り、レジの現金を要求するも、結局何も取らずに逃走するという強盗未遂事件が発生しました。

逃走中の犯人の特徴は、

- ・20歳代～30歳代ぐらいの男性
- ・身長175cm～180cmぐらい
- ・グレーの長袖パーカー着用

であり、当時、パールを所持していました。

おかしいなと思ったら、不審な人を見かけたりした場合は、迷わず110番通報してください。





素敵な人生

素敵なパートナー



男女共同参画推進懇話会

委員 原 恭平

先日、部屋の整理をしていたところ、中学校の卒業アルバムが棚の奥から出てきたので、懐かしみながら見ていました。運動会の写真を見ると、団長全員が女性でした。当時は特に違和感はなかったと思います。しかし高校の頃を思い返すと、団長全員が男性でした。スポーツに力を入れ、そして地域も少し離れた田舎の高校でした。この違いはなんだろうと考えました。

高校は同じ目的や同じ能力を持つ人たちが集まっていることがほとんどだと思います。違ってくるのは性別で、そのような環境が男女の性差別が生まれやすいのではないかと思います。そして似た環境が社会だとも思います。同じ目的意識で入社しても、女性は育児主体などがあり、女性管理職が少ない現状があります。育児を女性だけに任せないためには、男性

の育児休暇も当たり前に取れる社会になっていく必要があります。

「週末遊ぶだけのパパ」ではなく、子どもが急病の時に「駆けつけてくれるパパ」を求める子ども、そしてそうなりたい父親はたくさんいると思います。子どもは地域の宝、未来の人材です。子どもは地域で育てるという意識を全ての大人が持ち、子育て中の夫婦を応援することが大事だと思います。

私には小学生の息子がいますが、「男子は青、女子はピンク」のようなことを言います。そのときは何気なく、「好きな色に男女は関係ない」とやんわり伝えていきます。教育課程で子どもたちに男女共同参画のいろはを教えるということはたくさんあります。しかし、私の17年前の中学校の運動会の写真を見て、思い出されるのは、個人差はあっても男性も女性も同じ授業を受け、助け合いながら委員会などの活動をしていた、小中学校のことです。

この義務教育課程から、もう一度、自分自身、そして大人が学び得ることがあるのではないかと思います。



こんにちは

こちら

消費生活センターです

不用品下取り

「どんなバッグ、コートでも3万円以上で下取りします」というのが届き、事業者に3万円で購入したバッグを取ってもらった。後日、同じ事業者と取引があった友人からカラオケに誘われた。事業者が迎えに来るという。しつこく誘うので断りきれず行くことにした。

カラオケを歌い、お弁当までもらった。帰り際に15万円もする新品のバッグを勧められた。払えないと言うとクレジットカードが組めるといわれ、帰りの車の心配もあつたので契約した。家に帰りよく考えると、生活が苦しく払えない。バッグは一度も使っていない。返品したい。

(70歳代 女性)

相談者への対応

クーリング・オフ期間は過ぎていましたが、事業者に相談者の状況を話すと、未使用なら今回は返品に応じると回答がありました。商品を引き取りに来てもらい、クレジットカードも取り消されました。事業者には個人情報削除と、今後の勧誘は行なわないうよう求め、了承されました。

解説

高額な取引価格を記載したはがきで消費者をその気にさせ、縁をつくり出す。その後、実際の契約内容を隠して消費者を誘い出し、高額な商品を売りつける商法です。

今回のように不意打ち性のある取引であれば訪問販売に該当し、クーリング・オフの対象になります。クーリング・オフ期間が過ぎても、取り消しできる場合があります。

友人から誘われると断りきれないこともあると思いますが、はっきり断ることによってトラブルを回避できます。また、事業者にもはっきり断つたにも関わらず契約を結ばせた場合など、取り消しできる場合があります。どんな場面でも必要のない契約ははっきり断るということが大切です。

「契約したことを後悔している。納得いかない」など契約に関することは早めにセンターへ相談しましょう。

問い合わせ先

市消費生活センター

(合志庁舎2階 総務課内)

☎(248)5442

相談受付時間

平日 午前10時～午後4時

図書館だより

西合志図書館……………☎242-5555 泉ヶ丘市民センター図書館……………☎247-1315
ヴィーブル図書館……………☎248-5754

※11・12月の休館日は31ページのお知らせカレンダーをご覧ください。

※12月8～9日は大相撲巡業のためヴィーブル図書館が休館です。

市立図書館ホームページ蔵書検索……………<http://www.koshi-lib.jp/>

携帯電話からの蔵書検索……………http://www.koshi-lib.jp/_m/

QRコード
対応機種で
利用できます



新着 本

新刊お薦め ☆☆☆



まんが四賢婦人物語 時代を切り開いた矢嶋家の人々

齊藤輝代 構成・原作
瀧玲子 漫画
はらからの会 監修
益城町 出版

女に教育はいらないと言われた明治時代、益城町で生まれた4人の姉妹が女性の地位向上に尽力した姿を描いた作品です。熊本で初の女学校を創設し

たり、女子学院の初代学院長を務めたりと、それぞれの立場から活躍した4人。マンガで描かれ、項目ごとに解説やコラムが入り、とても分かりやすい内容です。また、矢嶋家の家庭教育や地域・社会の発展のための働きや生きざまは、現代の私たちに多くの気付きを与えてくれます。ぜひ家族で読んでほしい一冊です。



こどものための防災教室 災害食がわかる本

今泉マユ子 著
理論社 刊

もしものときって、どんなとき？もしものときはまず自分を守って、それからは？地震・大雨・暴風・火山噴火…いつ何が起るかわかりません。

著者である今泉マユ子さんは防災食アドバイザーでもあり、この本ではポリ袋を使ったご飯の炊き方やすぐに食べられる調理法なども紹介しています。もしものときに備えて心の準備・物品の準備をする際に、親子で一緒に学べる心強い一冊です。

一般書

ようこそ、読書のアニメーションへ 種村 エイ子 編著
これは「読む」本ではなく「考える」本です 笠間 リョウ 著
影の日本史にせまる 嵐山 光三郎 著
もう一度学びたい世界経済 丹羽 由一 監修
ネットではわからない空き家問題の片づけ方 大久保 恭子 著
動物の賢さがわかるほど人間は賢いのか フランス・ドゥ・ヴァール 著
毎日すっきり暮らすためのわたしの家事時間 みしえる 著
ママにはなれないパパ 鈴木 おさむ 著
くまモンの成功法則 チームくまモン 著
「徹子の部屋」の花しごと 石橋 恵三子 著
東京ミュージアムさんぽ 朝日新聞出版 編著
大谷翔平 野球翔年 1 石田 雄太 著
脱!あがり症 渡邊 由規 著
下町ロケット [3] 池井戸 潤 著
焦土の刑事 堂場 瞬一 著
ブルーインパルス ガイドブック 2018 黒澤 英介 写真

児童書

本が好きになる さやま しょうこ マンガ・イラスト
木戸孝允 加来 耕三 企画・構成・監修
実験でわかる科学のなぜ? コリン・スチュアート 著
目でみる水面下の凶鑑 こどもくらぶ 編
工作でわかるモノのしくみ ニック・アーノルド 著
3日で25メートル泳げちゃう本 加藤 義範 著
宇宙めいろブック エミ・オルダース 絵
英語もののなまえ絵じてん 三省堂編修所 編
おぼけのソッチぞびぞびオーディション 角野 栄子 さく
戦国ベースボール [1] りよくち 真太 作
おしりたていみはらしそうのかいじけん トロル さく・え
薬屋の魔女ティファニー 1 アビー・ロングスタッフ 作
おもいころころ いもと ようこ 文・絵
あーん!はがぬけない くすのき しげのり 作
カタカタカタ リン シャオベイ さく
タイヤタイヤだれのタイヤ そく ちよるうおん 作

西合志図書館

おはなし会

とき 毎週土・日曜日 午後2時～

ところ おはなしのへや

※11月24日(土)のマインドシアター、おはなし会はありません。

かみしばいがやってくる!

とき 11月10日(土) 午後2時～3時

ところ 玄関ホール(雨のときは屋内)

講師 吉岡 敏夫さん 参加費 無料

赤ちゃんのためのラッコちゃんおはなし会

とき 11月15日(休) 午前11時～(約30分)

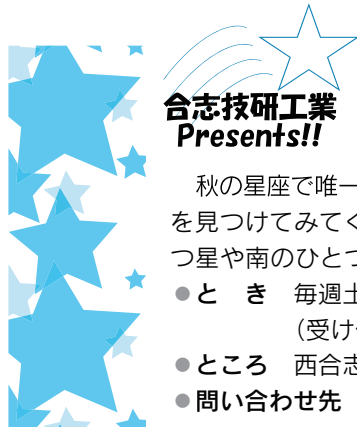
ところ おはなしのへや

ヴィーブル図書館

おはなし会

とき 毎週土曜日 午前11時～

ところ おはなしコーナー



合志技研工業
Presents!!

イベント

星空観望会

秋の星座で唯一の1等星、フォーマルハウト
を見つけてみてください。日本では秋のひと
つ星や南のひとつ星とも呼ばれています。

- とき 毎週土曜日 午後7時～9時30分
(受け付けは9時まで)
- ところ 西合志図書館天文台
- 問い合わせ先 西合志図書館

イベント

ふたご座流星群特別観望会

三大流星群の一つ。一晩に見られる流星数としては
年間最大の流星群で1時間当たり40個程度出現しま
す。暖かい服装でお越しください。

- とき 12月14日(金) 午後7時～9時30分
(受け付けは9時まで)
- ところ 西合志図書館 天文台
- 問い合わせ先 西合志図書館

イベント

ふれあい読書講座

『文豪ストレイドッグス』でブンガクしよう

文豪たちが主人公となって活躍する人気マンガ『文豪
ストレイドッグス』で文豪たちの実像や魅力を紹介します。
入場無料、申込不要です。

- とき・ところ 時間はいずれも午後1時30分～3時

とき	ところ	取り上げる文豪
11月17日(土)	ヴィーブル 2階 多目的室A	与謝野晶子など
11月24日(土)	西合志図書館 集会室	谷崎潤一郎など

- 講師 Hi-Sentence ハイ センテンス
- 問い合わせ先 市内図書館

イベント

日本の伝統を知る講座

羽子板づくり

- とき 12月9日(日) 午前10時30分～正午
- ところ 西合志図書館 集会室
- 参加費 無料
- 定員 先着20組
- 申込開始 11月10日(土)
- 申し込み・問い合わせ先 市内図書館

イベント

赤ちゃんといっしょに楽しむ

絵本とわらべうたの世界

- とき 12月2日(日) 午前11時～
- ところ ヴィーブル 2階 多目的室B
- 講師 吉川 法子さん よしかわ のりこ
(熊本市東部公民館おはなしの部屋代表)
- 対象 赤ちゃんとその保護者や、おはなし会に関心
のある人、読み聞かせボランティアの人など
(定員20組、申し込み多数の場合抽選)
- 参加費 無料
- 申込期限 11月25日(日)
- 申し込み・問い合わせ先 市内図書館

イベント

夜のテーブルトーク

- とき 11月15日(木) 午後6時30分～8時
- ところ 西合志図書館 集会室
- 内容 「うつわ屋という仕事」
- 講師 小山 愛陽さん おやま なるや
(うつわ屋Living&Tableware)
- 参加費 無料(先着25人)
- 申し込み・問い合わせ先 市内図書館



移動図書館車巡回

ひまわりドンちゃん号



※移動図書館車の貸し出し時間は約20分です。
早めにお越しください。

月日	巡回地	時間	月日	巡回地	時間	月日	巡回地	時間
11月6日 (火)	菊香園2号館 くぬぎ園・白鳩園 ケアハウス菊香園	13:30 14:00 14:40	11月14日 (水)	新開区公民館 黒石区公民館 黒石市民センター 農研宿舎駐車場	13:30 14:00 14:30 15:00	12月4日 (火)	菊香園2号館 くぬぎ園・白鳩園 ケアハウス菊香園	13:30 14:00 14:40
11月7日 (水)	合志中央団地 みどり館 合生文化会館 黒松区公民館 上生区禁酒記念碑前	13:30 14:00 14:30 15:00 15:30	11月27日 (火)	南陽区公園前 西須屋団地集会所前 ダイワハウス分譲地入口 県営住宅区5棟前駐車場 堀川公民館横	13:30 14:00 14:30 15:00 15:30	12月11日 (火)	みずき台グラウンド駐車場 東須屋区公民館 須屋市民センター 上須屋学習センター ふれあい館	13:30 14:00 14:30 15:00 15:30
11月13日 (火)	みずき台グラウンド駐車場 東須屋区公民館 須屋市民センター 上須屋学習センター ふれあい館	13:30 14:00 14:30 15:00 15:30						



ヴィーブル & コミュニティ 情報

申し込み・問い合わせ先 **ヴィーブル ☎248-5555**

トレーニングルームと歴史資料館は点検のため、11月30日(金)が休館です。

11月市民講座

人生はシニアからが面白い

シニア世代の20～30年をどう過ごすのか。ありのままを生き、満足のいく人生を送りましょう。

入場無料、申込不要です。

- とき 11月30日(金) 午前10時～
- ところ ヴィーブル 文化会館
- 内容
オープニング ひよっこ踊り保存会
講演「人生はシニアからが面白い」



九州学院聖書科
牧師 立野 泰博さん

※市の送迎バスがあります。
詳しくはお問い合わせください。

歴史資料館特別展示

合志が生んだ 元関脇「福の花展」

引退後、本市に寄贈された化粧まわし、敢闘賞トロフィー、手形などを一挙公開します。入場無料です。

- とき 11月13日(火)～12月12日(水)
(午前9時～午後4時30分)
※月曜休館日
- ところ 歴史資料館(ヴィーブル3階)



1



2



3

- ①元関脇 福の花
- ②敢闘賞トロフィー
- ③敢闘賞盾



マンガを読もう! 観よう!! 学ぼう!!!
合志マンガミュージアムだより

館長のマンガのすゝめ(第14回)

「雨はこれから」 東本昌平(作)



(館長 **館** ミュージアムスタッフ **ス**)

ス「最近カッコいいおじさんに憧れています。すてきなおじさんが登場するマンガってありますか」

館「やっとなお君も大人の魅力に気付いたようだね。今回紹介する作品はちょっと変わったバイクマンガだ。バイクやバイク乗りが主人公じゃない。バイクを生活の手段として使っているおじさんの日常生活そのものが主人公だよ」

ス「バイクマンガといったらメカや運転の技術を競い合うような印象ですが、その本だったらなんだかすてきなおじさんに出会えそうですね」

●特別企画 「和歌・文豪マンガ」コーナー
11月29日(木)まで

●合志マンガ義塾(事前申込不要。受講には1日入場券か年間パスポートの提示が必要です)

11月17日(土) 午後3時30分～5時
※開催時間が通常と異なります。ご注意ください。

「短歌とマンガ」

マンガの面白さを短歌で伝える…なかなか難しいですが楽しいです。短歌の作り方の基本とは何か、短歌を作ることが日常生活の中でどんな効用があるのかをゲストに話していただき、それをマンガにつなげていきます。

講師 向井ゆき子(くまもと文学・歴史館 友の会 世話人)・中村青史(元熊本大学教授)・橋本博(合志マンガミュージアム館長)

12月8日(土) 午後2時～5時
※開催時間が通常と異なります。ご注意ください。
※2本立てです。

『ゲゲゲの鬼太郎』妖怪50年史

「浦沢直樹『BILLY BAT』を読む」

講師 鈴木寛文(合志マンガミュージアム副館長)、井島ワツシュバーン・パトリック(イラストレーター・翻訳家・マンガ研究者)

●ワークショップ(事前申込不要。先着10人。午後1時から受付・整理券配布。材料代200円が必要です)

11月18日(日) 午後1時30分～3時
つけペン体験教室

●問い合わせ先 合志マンガミュージアム ☎273-6766 ※11・12月の休館日は、31ページのお知らせカレンダーをご覧ください。

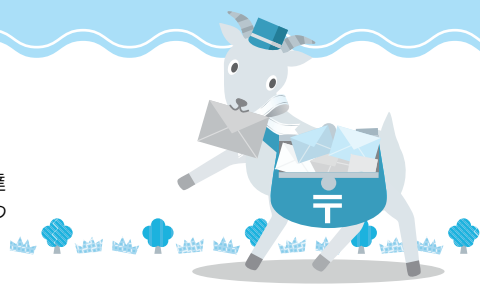
児童館だより

児童館は、児童に健全な遊び場・機会を提供し、子どもが心身ともに豊かな発達ができるように支援するところです。行事の詳しい内容は各児童館にお問い合わせください。なお、合志市子育てサイトに各児童館だよりを掲載しています。

合志市子育てサイト

<http://kosodate.city.koshi.lg.jp/>

※お金やゲーム機など貴重品は持ってこないように、また、持たせないようにしてください。



東児童館 ☎248-5203

開館時間/午前8時30分～正午 午後1時～5時
休館日/月曜日、第2日曜日、祝日

楽しくトールペイント

- とき 11月25日(日) 午前10時～正午
- 対象 小・中学生(親子での参加可、先着10組)
- 参加費 1人300円(当日集めます)
- 内容 部屋に飾って楽しむすてきなオリジナル小物を作りましょう。
- 持ってくるもの 汚れてもいいタオル
- 申込開始 11月16日(金) 午前10時～
- 申込方法 児童館窓口か電話でお申し込みください。

ミニ門松を作ってみよう

- とき 12月16日(日) 午後1時30分～4時30分
- 対象 小・中学生の親子(先着10組)
- 参加費 200円(当日集めます)
- 内容 竹を切って本格的なミニ門松を作りましょう。
- 持ってくるもの 軍手、汚れてもいい服装、500mlペットボトル1本分の土、飲み物
- 申込開始 11月27日(火) 午前10時～
- 申込方法 児童館窓口か電話でお申し込みください。



泉ヶ丘市民センター児童館 ☎248-3453

開館時間/午前8時30分～正午 午後1時～5時
休館日/月曜日、第2日曜日、祝日

キラキラ☆ふゆ☆フェスタ ～東児童館・泉ヶ丘児童館 合同イベント～

東児童館のキラキラクリスマスと泉ヶ丘児童館のわくわく広場が合体したイベントです。人気のマルシェ・オ・パンもやって来ます。入場無料です。

- とき 12月8日(土) 正午～午後3時30分
※午前中は準備のため遊べません。
- ところ 泉ヶ丘市民センター全館
- 内容 4つのブースで内容も盛りだくさん。大人も子どもも楽しめます。
- ①みる 人形劇「ヘンゼルとグレーテル」・ふれあいどうぶつ・マンガミュージアム出張所

- ②つくる ビーズアクセサリー・ハーバリウム(フラワーインテリア)・楽しいクラフトコーナー 他
- ③ショップ リサイクルバザー・フリーマーケット・ゲーム・くじ引き 他
- ④あそぶ プラレールコーナー・大きな新聞プール(幼児向け)

※内容は変更する場合があります。
ふれあいどうぶつは雨天中止です。



西児童館 (ふれあい館内) ☎242-7008

開館時間/月～土曜日 午前8時30分～午後5時15分
日曜日 午前9時～午後5時15分
休館日/祝日、第4月曜日

第16回ふれあい館クリスマス交流音楽祭 あつまれ場ミュージック♪ ～体で音楽を感じよう～

ふれあい館にご縁のある演奏家によるピアノ、フルート、バイオリンの演奏など、一緒に歌ったり、踊ったり、リズムをとったりして、クリスマスの雰囲気と音楽を体で感じてみませんか。

- とき 12月8日(土)
午前10時開場 10時30分開演
(午後0時30分終了予定)
- ところ ふれあい館交流ホール
- 参加費 100円(1歳未満は無料)
- 申込開始 11月8日(木)午前10時～ふれあい館窓口にてチケット販売(電話での仮予約可)

親子でチャレンジ

オリジナルの門松を作って、お正月を迎えよう

- とき 12月22日(土) 午前10時～正午
- ところ ふれあい館
- 対象 4歳以上の親子(中学・高校生は1人でも可)
- 定員 10組程度
- 参加費 1組300円
- 内容 地域の人に作り方を習い、ミニ門松を対で作ります。お正月にぴったりです。
- 持ってくるもの 軍手、汚れてもいい服装、飲み物
- 申込開始 12月6日(木) 午前9時～
(日曜・祝日を除く)

※ふれあい館窓口で入金後、本予約となります。
(電話での仮予約可)

問 違いさがし

上・下の絵から「7つ」違いを探し、答えをはがきに書いて送ってください。正解者の中から8人に、「図書カード（500円分）」をプレゼント。当選者の発表は発送をもって代えます。

- 締め切り 11月30日(金) 必着
- 応募方法 はがきに必要事項を記入して、ご応募ください。

<裏面>

11月号

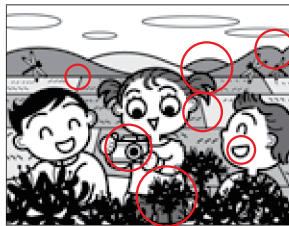
①□□□□ ⑤□□□□
 ②□□□□ ⑥□□□□
 ③□□□□ ⑦□□□□
 ④□□□□

住所・氏名・年齢・
 電話番号
 ご意見、ご感想、
 キラッと輝く合志人
 紹介など

8611195

合志市役所
 「間違いさがし」係

10月号の答え



絵 佐藤峰子さん（黒石団地）



クラッシーノ News!

菊池地域のうまかもんがいっぱい 菊池地域直売所スタンプラリー 平成31年1月15日(火)まで開催中

菊池地域(合志市・菊池市・菊陽町・大津町)の直売所(11店舗)と観光施設でスタンプラリーを開催中です。買い物などをし、スタンプを集めて応募すると、抽選で1万円相当の農畜産物や新米、温泉券などが当たります。

秋の大収穫祭!!

11月17日(土)・18日(日)

両日、買い物をした先着100人に生産者の新米おにぎりを振る舞います。

さらに、1,500円以上お買い上げの人を対象に、お楽しみ抽選会や新米のすくい取りを開催します。

※どちらもなくなり次第終了。(詳しくは店内発表)

クラッシーノ・マルシェ(営業時間 午前9時~午後7時)

定休日 11月8日(木)

生産者(野菜・果物・弁当・加工品などの出荷者)募集中

問い合わせ先 一般社団法人 クラッシーノこうし

☎ 342-5554 FAX 342-5550

ホームページ <http://www.klassino-koshi.jp>

うまかもん店 自慢の一品

地菜地食 ふるしょう

合志産の食材を主に使用した季節感のある繊細な料理と、おいしいお酒が楽しめます。



忘年会にはコース料理(2,500円・3,500円)

予算別にコース料理を準備。合志産の野菜がふんだんに使われています。肉料理や季節の料理など内容盛りだくさんです。忘年会などにいかがですか。



サトイモの エビ入り揚げまんじゅう



合志産サトイモを使用。素材の味を生かし、ふんわりとした食感のサトイモに、和風だしのあんが絡みます。優しい味で身も心も温まります。

●問い合わせ先 ☎ 288-3815

御代志2086-32

●営業時間 午後6時~11時(ラストオーダーは10時)

●定休日 月曜日

- コミュニティ施設休館 (御代志・須屋・黒石・野々島市民センター)
- ▲ヴィーブル休館・市民体育館休館
- ★市立図書館休館 ◆ふれあい館休館 ◎みどり館休館
- 老人憩の家休館 Mマンガミュージアム休館

市県民税 第6期
国民健康保険税 第6期 の納期限は11月30日(金)です。
固定資産税 第6期 口座振替も11月30日(金)です。
 市税などの納付には便利な口座振替が利用できます。

11/1 木 法律・行政 心配ごと相談 註 10:00～14:30 ふれあい館	2 金 	3 土 合志マンガ義塾 ㊦ 13:30～15:00 マンガミュージアム 星空観望会 西 19:00～21:30 西合志図書館天文台
---	--	---

4 日 窓口証明業務 日曜日開庁 市税 附 9:00～13:00 合志庁舎	5 月 	6 火 3歳児健診 健 13:15～13:45 泉ヶ丘市民センター	7 水 3歳児健診 健 13:15～13:45 ふれあい館 図書館延長開館 西 20:00まで 西合志図書館	8 木 3歳児健診 健 13:15～13:45 ふれあい館 図書館延長開館 西 20:00まで 西合志図書館	9 金 法律・行政心配ごと相談 註 10:00～14:30 みどり館 1歳6カ月児健診 健 (対象は1歳8カ月児) 13:15～13:45 ふれあい館 認知症カフェ 包 13:30～15:00 ふれあい館	10 土 かみしばいが やってくる! 西 14:00～15:00 西合志図書館 星空観望会 西 19:00～21:30 西合志図書館天文台
11 日 個人番号カード 交付窓口開設日 市 9:00～12:00 合志庁舎 窓口証明業務 日曜日開庁 市税 附 9:00～13:00 合志庁舎	12 月 	13 火 1歳6カ月児健診 健 (対象は1歳8カ月児) 13:15～13:45 泉ヶ丘市民センター	14 水 育児相談 健 9:30～11:00 ヴィーブル	15 木 夜のテーブル トーク 西 18:30～20:00 西合志図書館	16 金 4～5カ月児健診 健 13:15～13:45 泉ヶ丘市民センター	17 土 合志市文化祭 生 9:00～17:00 ヴィーブル エコ祭り 環 10:00～12:00 ヴィーブル ふれあい読書講座 西 13:30～15:00 ヴィーブル 星空観望会 西 19:00～21:30 西合志図書館天文台
18 日 窓口証明業務日曜日開庁 市税 附 9:00～13:00 合志庁舎 合志市文化祭 生 9:00～16:00 ヴィーブル ワークショップ ㊦ 13:30～15:00 マンガミュージアム	19 月 	20 火 法律・行政 心配ごと相談 註 10:00～14:30 御代志市民センター	21 水 司法書士による 空き家相談会 註 13:00～16:00 御代志市民センター 4～5カ月児健診 健 13:15～13:45 ふれあい館	22 木 	23 金 	24 土 ふれあい読書講座 西 13:30～15:00 西合志図書館 星空観望会 西 19:00～21:30 西合志図書館天文台
25 日 窓口証明業務 日曜日開庁 市税 附 9:00～13:00 合志庁舎	26 月 	27 火 7～8カ月児健診 健 13:15～13:45 泉ヶ丘市民センター ブックスタート 西 14:00～16:30 泉ヶ丘市民センター	28 水 こころの相談 健 13:45～要予約 ヴィーブル	29 木 7～8カ月児健診 健 13:15～13:45 ふれあい館 ブックスタート 西 14:00～16:30 ふれあい館	30 金 	12/1 土 市人権フェスティバル 人 8:30～12:00 ヴィーブル 星空観望会 西 19:00～21:30 西合志図書館天文台
2 日 窓口証明業務 日曜日開庁 市税 附 9:00～13:00 合志庁舎	3 月 	4 火 法律・行政 心配ごと相談 註 10:00～14:30 泉ヶ丘市民センター	5 水 3歳児健診 健 13:15～13:45 泉ヶ丘市民センター	6 木 人権特設相談 人 10:00～15:00 泉ヶ丘市民センター 3歳児健診 健 13:15～13:45 ふれあい館	7 金 	8 土 合志マンガ義塾 ㊦ 14:00～17:00 マンガミュージアム 星空観望会 西 19:00～21:30 西合志図書館天文台 ヴィーブル図書館休館 西

消費生活センター	相談方法……電話・来庁 ☎ 248-5442	ところ……合志庁舎 2階 総務課内 消費生活センター
生活支援相談センター	相談方法……電話・来庁 ☎ 248-1100	ところ……ヴィーブル1階 安心サポート合志
女性・子どもに関する相談	相談方法……電話・来庁 ☎ 248-1199	ところ……ヴィーブル1階 女性・子ども支援課
黒石原演習場関係	総務課 総務・男女共同参画班 ☎ 248-1112	
防災行政無線聞き直しダイヤル	☎ 248-2288	
防災情報お知らせメール	bousai.koshi-city@raiden.ktaiwork.jp	



問い合わせ先	合志市役所	須屋支所……………☎ 345 - 4400	黒石市民センター…☎ 242 - 2321	老人憩の家……………☎ 242 - 2030
	合志庁舎……………☎ 248 - 1111(代)	須屋市民センター…☎ 346 - 4112	野々島市民センター…☎ 242 - 1636	西合志図書館……………☎ 242 - 5555
	〒861-1195 合志市竹迫 2140	泉ヶ丘支所(市民センター)…☎ 248 - 3453	みどり館……………☎ 248 - 0400	ユーパレス弁天……………☎ 348 - 2626
	西合志総合窓口課	ヴィーブル……………☎ 248 - 5555	ふれあい館……………☎ 242 - 7000	人権ふれあいセンター…☎ 248 - 3893
	(西合志庁舎)……………☎ 242 - 1113	御代志市民センター…☎ 242 - 1190	三つの木の家……………☎ 248 - 6277	合生文化会館……………☎ 242 - 3218
市市民課 ☎ 248 - 1113	税務課 ☎ 248 - 1114	健康づくり推進課 ☎ 248 - 1173	生涯学習課 ☎ 248 - 5555	
高齢者支援課包括支援センター班 ☎ 248 - 1126	人権啓発教育課 ☎ 248 - 2399	環境衛生課 ☎ 248 - 1202	西合志図書館 ☎ 242 - 5555	
合志市社会福祉協議会 ☎ 242 - 7000	合志マンガミュージアム ☎ 273 - 6766	こうし未来研究所 ☎ 288 - 3731		

手のひらサイズに閉じ込む愛情

合志盆栽会 阿部 卓美さん(泉ヶ丘)



①出展までには10年近く掛けて世話をします
②九州雅展の10cm以下の部で最優秀賞である雅賞を6年連続受賞
③鉢にも一つ一つこだわっています



「盆栽は季節感や流れを表すなど奥深いです」と語る阿部さん

阿部さんの自宅の庭に並ぶ1,500鉢ほどの盆栽。全て、手のひらサイズの小さな盆栽だ。約18年前、カントリーパークの植木市で、鉢からの高さが20cm以下の小品盆栽を目にしたとき「これは出会いだ。自分でもできるかもしれない」と直感した。当時打ち込んでいたゴルフもすっかり辞め、盆栽にのめり込んだ。小品盆栽の中でも、特に高さ10cm以下にこだわって盆栽を作っている。「小さな木でも、幹には力強さを感じることができず」

夏場は1日に4回は水やりが必要だという。「木の種類に合わせる肥料をあげたり、台風のために盆栽を避難させたりと、世話は尽きません。でも私が世話をしつけないと、みんなダメになってしまふから」

阿部さんが育てた盆栽は、業者を通じ、全国の盆栽展などに置かれる。「自分で育てた盆栽は一目で分かるんです。たまたま見に行った盆栽展で自分の盆栽が並んでいることがあります。

そのときほど嬉しいことはありません」

11月17日(土)から18日(日)にかけて合志市文化祭がヴィーブルで開催される。盆栽はもちろん、書道や合唱、楽器の演奏など、さまざまな分野の展示や発表が行なわれる。阿部さんは10年以上前から市文化協会常任理事を務めており、こども展示会場のチーフとしてレイアウトやパンフレット制作などを行ってきた。「まずはやっている自分たちが楽しむ。その様子を見て、一緒に楽しみたいと思う人が増えてくれたらいいですね」

これからの目標は、地域に密着した展示会などを通し、盆栽ファンを増やすこと。「私の中で盆栽は、植物とともに遊ぶというイメージです。好きな木を見つければ、世話を覚えて、どんな鉢が合うかを考えていると楽しいですよ」

大切に育てられた小さな盆栽が、大きな愛情をぎゅっと閉じ込め、たくさんの人の目に触れる日を待っている。



あなたの周りの合志人を探しています
企画課 企画広報班(合志庁舎) ☎248-1813

あなたの周りにはキラッと輝く合志人を紹介してください。たくさんの紹介をお待ちしています。

和顔愛語



とにかく快晴だったウオーキング大会と市民まつり。たくさんの人に楽しんでもらえたので、晴れてよかったです。ただ、快晴の中の取材で腕時計型に日焼けしました。腕に文字盤書き込みもうかと思うくらいでした。日焼け止めって大切です。

ウオーキング大会には80歳を超える人の参加もありました。ゴールしたあとでも楽しかったですよと笑顔。本当にすこい。私も同じ歳になっても、そんなに元気ではないのでしょいか。いや、そうなるように、いつかは生活を見直そう。いつか。

小山

「合志市自治基本条例」をご存じですか? こう尋ねると、知っているという人はあまりいません。

堅苦しい呼称ですが、要は、自分達のまちは自分達の手で良くしていくというものです。本市では既に、高齢者世帯の支援、子ども食堂、防犯パトロール、遊び場・交流の場づくりなどで多くの方が自治基本条例を具現化されています。地域の困りごとを解決するため、自ら行動して、地域の人々に喜ばれる。何と素晴らしいことでしょう。微力ながらも、自分に出来る社会貢献はないかな...?

高野

人の動き

人口……62,121 (+ 78)
世帯……24,318 (+ 24)

出生…47 (-21) 転入…211 (-51)
死亡…25 (-10) 転出…155 (-64)

※9月末現在 ()内は前月比

