

令和3年度入学  
合志楓の森小学校新入学説明会資料



- |              |   |          |
|--------------|---|----------|
| (1) 入学準備について | … | 資料 P1~P3 |
| (2) 服装のきまり   | … | 資料 P4    |
| (3) 年間行事予定   | … | 資料 P5    |
| (4) 校舎平面図    | … | 資料 P6    |
| (5) 通学路      | … | 資料 P7    |

問合せ先

合志市教育委員会

学校教育課 新設校準備班

TEL 096-248-2366(直通)

FAX 096-248-2377



## 入学に向けて



ご入学まで、あと2ヶ月余りとなりました。お子様も保護者の皆様も、小学校生活を心待ちにされていることでしょう。その気持ちを大切に「学校は楽しいところだよ」と話をさせてください。

入学に備えて、下記のようなことに気をつけてお過ごしください。

### 1. 毎日の生活リズムを整えましょう。

○早寝、早起き、朝ご飯。

○朝起きたら、顔を洗う。朝ご飯をきちんと食べる。用便を済ませる。

※基本的な生活習慣を身につけることは、学校生活を楽しく過ごすことができる大切な土台となります。将来にもつながります。



### 2. 自分のことは自分でできるように励まし、できたらほめましょう。

○トイレの使い方（ペーパーの使い方、用便後の流水）。手を洗う。うがいをする。歯を磨く。

○洋服の着脱やたたみ方。靴をそろえる。ひも結び。

○遊んだあと、道具の片づけをする。

○ぞうきを洗ってしぼる。

※道具の片づけや掃除を親子で一緒にしたり、励ましたりしながらゆっくり練習してみてください。

### 3. あいさつや返事が言えるように、声をかけましょう。

○「おはようございます」「行ってきます」「こんにちは」

「さようなら」「おやすみなさい」「いただきます」

「ごちそうさま」「ありがとう」「ごめんなさい」

○名前を呼ばれたら「はい」という返事。

※保護者の方も一緒に言うことで、子ども達も自然に言えるようになってきます。



### 4. 食事の時間を大切にしましょう。

○できるだけ、色々なものを食べるようにしましょう。

（特に、野菜や魚）

○25分間くらいで、集中して食べるようにしましょう。

○おはしの握り方や使い方を練習しておきましょう。

（給食は、おはしの日が多いです）



※食事のマナー（正しい姿勢で、茶碗を持って食べるなど）にも気をつけてください。

※入学後、すぐに給食が始まります。給食共同調理棟で調理されたものを教室で食べます。食物アレルギーがある方はご相談ください。給食費は、金融機関から引き落としです。

5. 自分の持ち物を大切に作る習慣をつけましょう。

○持ち物一つ一つに、はっきりと名前を書きましょう。

※入学にあたっていろいろな用意をされると思いますが、自分の物という意識づけをしながら、名前を書いてください。子ども達の落とし物には、名前がない物が多いので、持ち物すべてに必ず記名をしてください。道具を購入される時は、シンプルな物、使いやすい物を選ぶようにお願いします。

6. 自分の名前を読んだり、書いたりしてみましょう。

○ひらがなは、入学後にゆっくり覚えていきます。自分の名前だけは、読んだり書いたりできるようにしましょう。

○鉛筆の握り方に、気をつけておきましょう。

※文字に興味を持った時、楽しみながら読み書きを覚えることはいいことです。小学校では、少しずつ指導をしますが、握り方や文字の書き順などもし間違えて身につけてしまうと、直るまでに時間がかかります。お絵描きする時など、正しい握り方ができているかチェックしてみてください。



7. 交通ルールに気をつけて、通学路を歩いてみましょう。

○親子で学校まで何度か歩いて、通学路の歩き方を確かめましょう。

（晴れの日だけでなく、雨の日、傘を持っての歩行もお願いします。）

○歩行や横断の仕方で危ないところはないか、確認しておきましょう。

（交通ルール、信号機の見方、曲がり方、横断歩道の正しい状況判断）



8. 入学前の準備について

（1）学校で準備するもの（予定）

○机の引き出し ○ノート類（国語、算数、自由帳） ○連絡帳、連絡袋  
○名札 ○クレヨン ○のり ○粘土と粘土ケース ○工作用マット（粘土板兼用）  
○算数セット ○学校用下敷き ○書写用ペンと書写用鉛筆 ○防災ずきん

※これらは、入学式の日、入学準備金として集めた1万円で購入予定です。

(2) ご家庭で準備していただくもの（必ず、名前を書いてください）

- ランドセル…色の指定はありません。縦型が便利です。
  - 上靴 …色の指定はありません。かかと部分に記名してください。
  - 上靴袋 …かさばらないもの。色や形は自由です。  
(週末の持ち帰りや持参に使います)
  - 筆箱 …箱型のもの。(缶、布タイプ×)
  - 2B鉛筆 …4～5本。毎日削って筆箱に入れてきてください。
  - 消しゴム …飾りがなく、シンプルでよく消えるもの。(おもちゃ型×)
  - 赤鉛筆 …色塗りや丸付けなどで使います。筆箱に1本入れてください。
  - 色鉛筆 …12色程度のもの。引き出しに入るもの。(筒形×)
  - はさみ …お子様の手に合った安全なもの。
  - 体育服入れ…巾着型、手提げ型、どちらでも良いですが、巾着型はランドセルに入れることもでき便利です。
  - ぞうきん …2枚
  - 歯ブラシ、コップ袋…巾着型の布袋等に入れ、持ち運びできるようにしてください。給食後、歯磨きをします。歯磨き粉は不要です。
  - 給食用マスク、マスク入れ…マスクは布製でも紙でも結構です。落として汚すと不衛生です。巾着型の布袋等で保管し、週末に持ち帰ります。
  - 絵本入れ袋…本の貸し出しが始まってから、本の持ち運びに使います。大型絵本が入る大きさが便利です。
  - 標準服 …合志市内外の量販店で購入可能です。(詳細は「服装のきまり」参照)
  - 体育服、赤白帽子、ゼッケン…合志市内外の量販店で購入可能です。(詳細は「服装のきまり」参照)
- ※クラスが分かったら、市販のゼッケンに学年・組・名字(ひらがなで)を書いて、体育服の胸と背に縫い付けてください。(アイロンプリントのゼッケンも可)。ゼッケンの色の指定はありません。
- ※5月の連休後、運動会の練習が始まります。しばらくは、保育園や幼稚園の体育服を洗い替えとして使用していただいても結構です。

# 令和3年度 合志楓の森小学校 服装のきまり

合志市立合志楓の森小学校運営準備委員会

学校は、学びの場です。子どもたちが充実した学校生活を送っていくうえで、守らなければならない決まりがあります。下記のことをしっかり守って、楽しい学校生活を過ごせるようにしましょう。

1 本校では、下記の条件を備えている服装を標準とします。上下とも無地となります。

- 白系統の無地のブラウス、シャツ(ポロシャツは可)
- 黒または紺の無地のセーター、ベスト(カーディガンは不可)
- 黒または紺の半ズボン、スカート、キュロットのいずれかを着用(体育用短パンは不可)

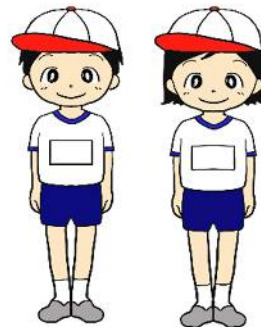
※なお、体質、体格、病気等で都合が悪いと思われる場合は、担任まで連絡してください。

- 2 名札はきちんと左胸のところに付けてください。不審者への安全対策のため、名札は学校に置いておき、登下校中はつけません(ただし、1年生については着用します)。
- 3 寒暖にあわせて、セーター、ベストを着用してください。※アンダーウェア(ハイネック)は着用しません。
- 4 11月から3月までの寒い時期の登下校については、ジャンパー、トレーナー、長ズボン、タイツを着用しても構いません。手袋やネックウォーマーの着用も可能です。
- 5 12月から2月までについては、校内での長ズボン着用を許可します。
- 6 安全面を考慮して、登下校はできるだけ帽子をかぶります。1年生は黄色い帽子をかぶります。2年生以上は、色の指定・制限はありません。
- 7 体育服については次のとおりです。
  - ・ 白の半袖(冬は長袖も可)、赤白帽子(必ず、あごひものあるもの)  
半袖の下から長袖の肌着を出しません。また、タイツ等を着用している場合は、体育時はぬぎます。
  - ・ 紺の短パン※転入生は、今もっているものでかまいません。
  - ・ 胸と背にゼッケンをつける。ゼッケンの色の指定はありません。
- 8 校内では、上靴を使用します。
- 9 その他の規定については、中学生に準じます。

(服装についての参考例)



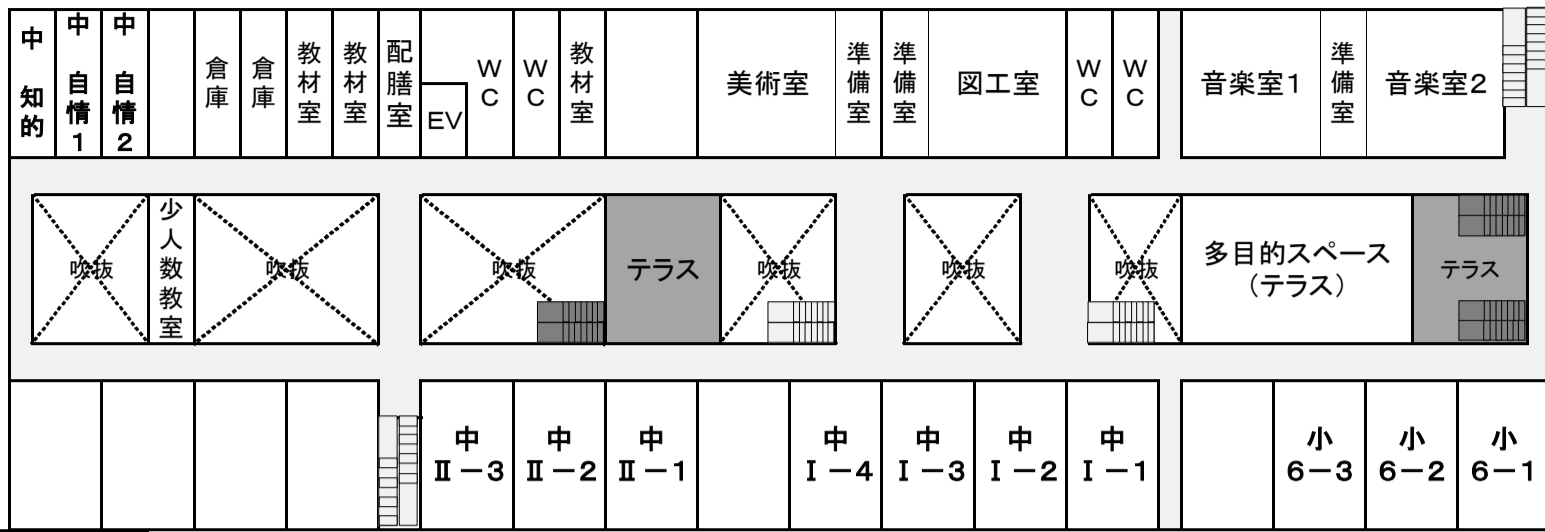
- ・白系統のシャツ  
ブラウス
- ・紺系統のスクールセーター  
ベスト
- ・紺系統の半ズボン  
スカート  
キュロット
- ・靴下の色は自由。  
(ただし、式典等の場合は白。)



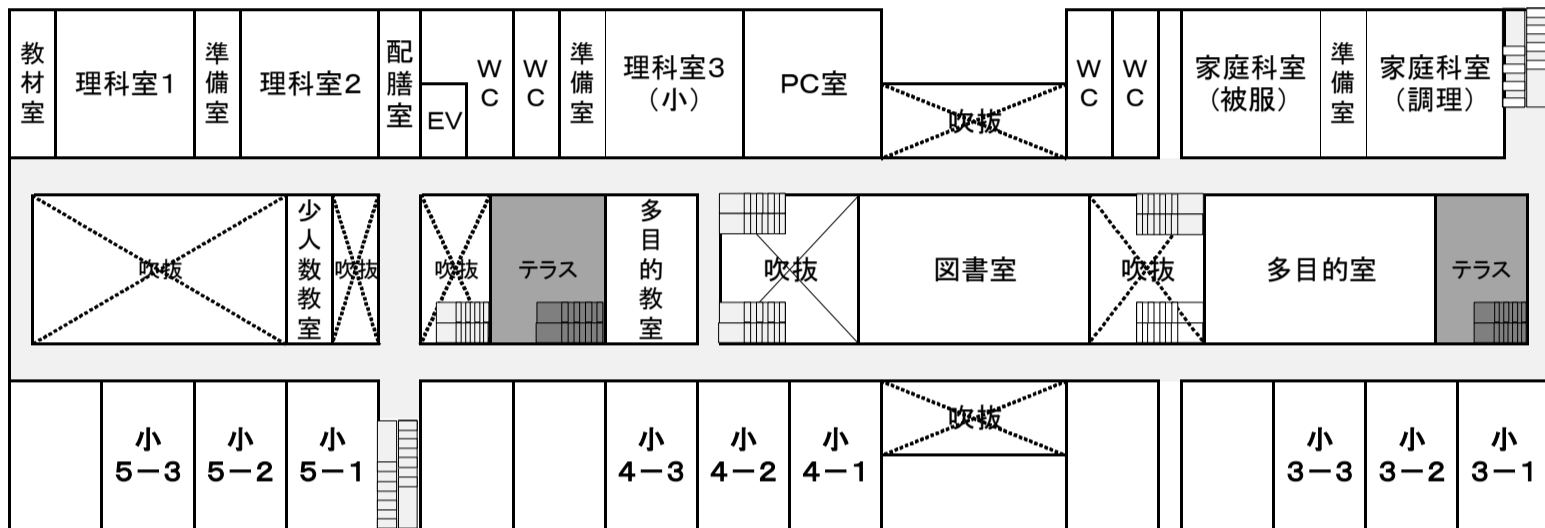
- ・赤白帽子  
(ひもつき)
- ・白い半袖の体育服  
・ゼッケン(胸と背)
- ・紺系統の短パン

◆小学校の主な行事予定 \*あくまで予定のため詳細は4月に配付します

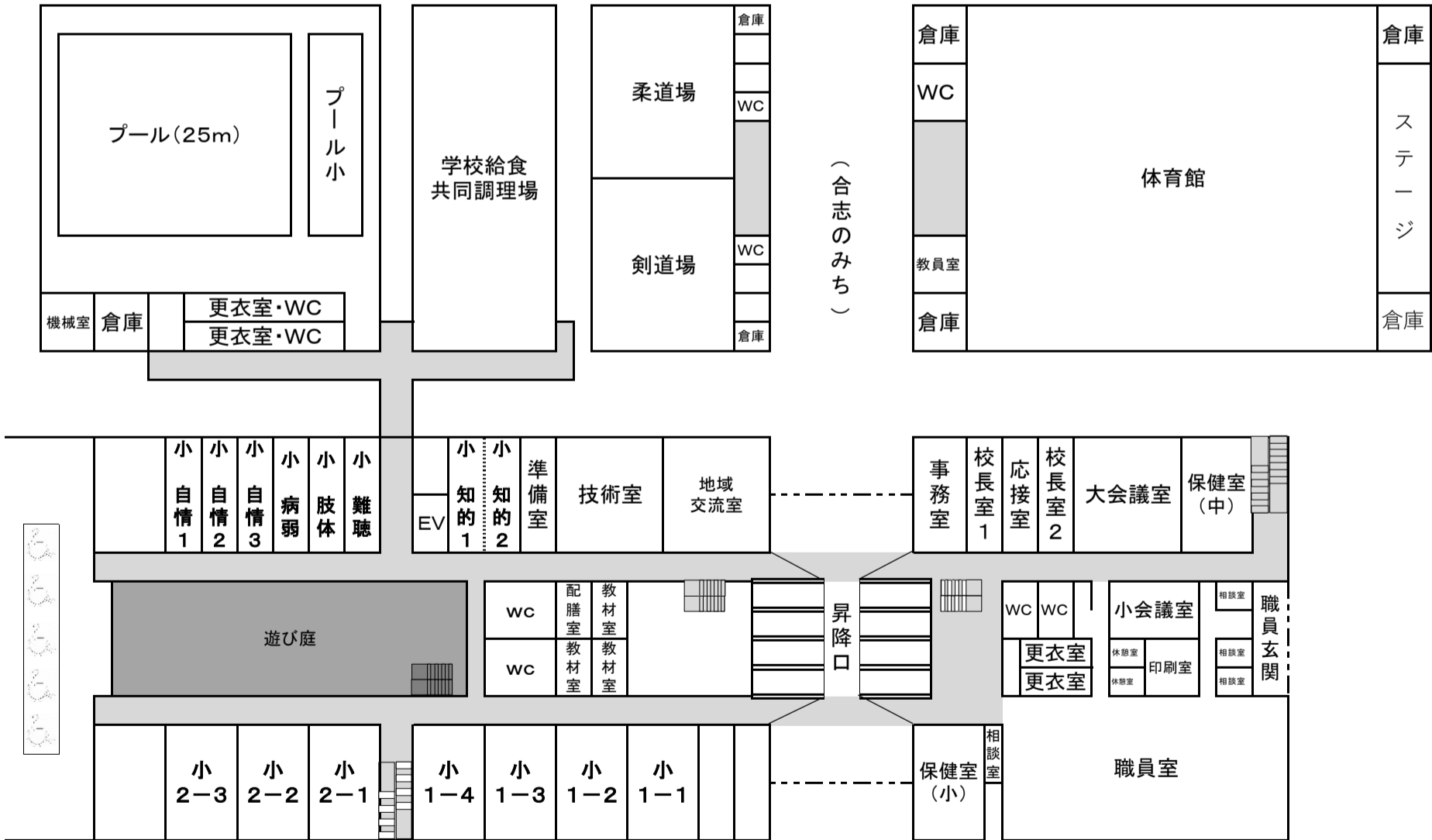
月	合志楓の森小学校	(参考) 合志楓の森中学校
	<b>学年始業日(春休み)</b>	
4月	<ul style="list-style-type: none"> <li>○8日(木) 始業式</li> <li>○9日(金) 入学式: 午前(市内同一日)</li> <li>○19日(月)~27日(火) 家庭訪問(予定)</li> <li>○中旬: 授業参観・懇談会</li> </ul>	<ul style="list-style-type: none"> <li>○8日(木) 始業式(市内同一日)</li> <li>○9日(金) 入学式: 午後(市内同一日)</li> <li>○13日(火)・14日(水) 標準学力テスト</li> <li>○家庭訪問(小学校と同一日予定)</li> <li>○中旬: 授業参観・懇談会</li> </ul>
5月	○30日(日) 運動会(市内小学校同一日)	○22日(土) 体育大会 *市内中学校は23日(日)
6月		○5日(土)~6日(日) 1年集団宿泊(芦北)
7月		○中旬: 教育相談 ○郡市中体連大会(菊池郡市)
	<b>夏季休業日(夏休み)</b>	
8月		
9月	○2日(木)~3日(金): 5年集団宿泊	○上旬: 前期期末テスト
	○前期終業式(市内同一日)	○前期終業式(市内同一日)
	<b>秋季休業日(秋休み: 5日間)</b>	
10月	<ul style="list-style-type: none"> <li>○後期開始(市内同一日)</li> <li>○下旬: 6年修学旅行(長崎)</li> </ul>	<ul style="list-style-type: none"> <li>○後期開始(市内同一日)</li> <li>○文化祭(予定)</li> </ul>
11月	<ul style="list-style-type: none"> <li>○学習発表会(予定)</li> <li>○就学時健診</li> </ul>	○中旬: 後期中間テスト
12月		○9日(木)~11日(土) 2年生修学旅行(関西方面)
	<b>冬季休業日(冬休み)</b>	
1月		○1年進路説明会
2月	○新1年生体験入学	<ul style="list-style-type: none"> <li>○上旬: 1年進路説明会</li> <li>○中旬: 後期期末テスト</li> </ul>
3月	<ul style="list-style-type: none"> <li>○23日(水) 卒業式</li> <li>○修了式</li> </ul>	<ul style="list-style-type: none"> <li>*令和3年度は中3がないため卒業式はなし</li> <li>○24日(木) 修了式</li> </ul>
	<b>学年末休業日(春休み)</b>	



■3階平面図

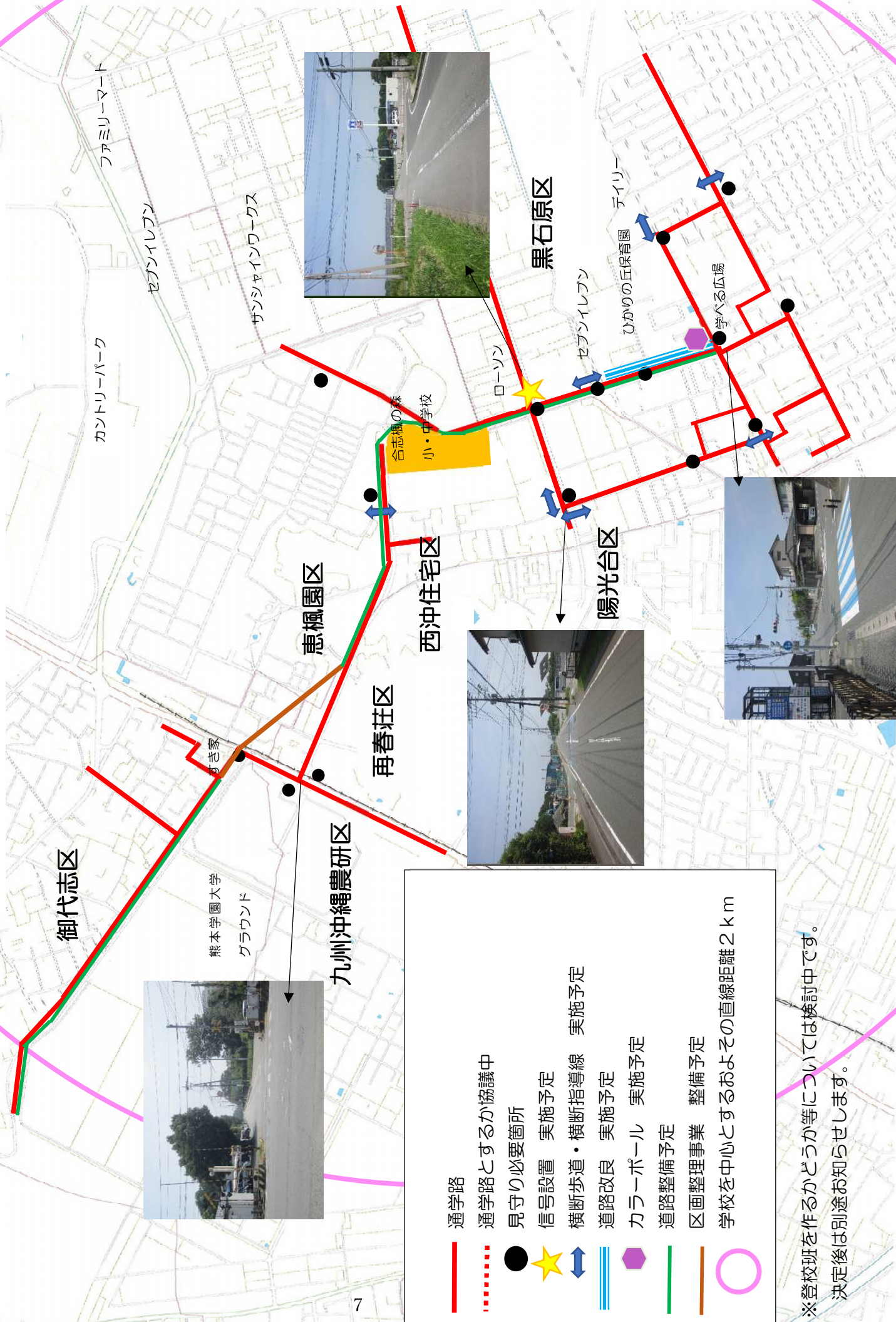


■2階平面図



■1階平面図

# 合志楓の森小学校・合志楓の森中学校 通学路



	通学路
	通学路とするか協議中
	見守り必要箇所
	信号設置 実施予定
	横断歩道・横断指導線 実施予定
	道路改良 実施予定
	カラーポール 実施予定
	道路整備予定
	区画整理事業 整備予定
	学校を中心とするおよその直線距離2km

※登校班を作るかどうか等については検討中です。  
決定後は別途お知らせします。