

人権教育シリーズ 43 合志中学校の取り組み

問い合わせ先 人権啓発教育課 啓発教育班 ☎(248) 2399

現地に学び 当事者から学ぶ

皆さんは、かつて菊池恵楓園の中に合志中学校分校があったことをご存じでしょうか。昭和51年の閉校までに168人が卒業しています。

合志中学校では、このような地域性を生かして正しく学び差別をなくす合志市民を育てるために、可能な限り本物から学ぶことを大切にしています。

例えば夏休みには、水俣で職員の現地学習を実施しました。胎児性水俣病患者の坂本しのぶさんにも直接お会いして、それを生徒たちに伝える授業を行ないました。



①恵楓園で学ぶ生徒たち

写真①は人権フォーラムin合志市の発表に向け菊池恵楓園の現地学習を行なう本校の合唱部の生徒たちです。丁寧に学習し、心を込めて歌った『希望の鐘』という曲は大きな感動を生みました。

毎年、ハンセン病回復者の中修一さんにお越しいただき、1年生全員でお話を伺っています。(写真②)



②中修一さんによる講話

昨年、中さんのお話を聞いた生徒の中に、ことしの総合学習で「もっとハンセン病の問題について調べてみたい」と言う生徒が出てきました。

菊池恵楓園に実際に行ったり、市人権啓発教育課の課長にインタビューをしました。

これらの取材を元に何日もかけてつくりあげた壁新聞は、熊本日日新聞社の主催する中学生新聞コンクールで、グランプリをもらえました。

誰もが生きやすい社会をつくるために
本年度の熊本県公立高等学校入学試験の願書から性別欄が削除されました。全国的に見ても、多様な性に対する理解が急速に進んでいます。

写真③は前生徒会執行部です。よく見ると3種類の制服があります。



③3つの制服

本校では3年前から男女問わず着られるブレザー1制服も採用され、生徒たちは3種類の制服から自由に選択できるようになっ

ています。

男性、女性という枠組みではなく、互いを一人の人間として認め合う環境づくりへの第一歩です。

頭で理解し心で感じるのみではなく、人権社会の確立のために行動をしていくことも大切です。

本校では月に1度、地域ボランティア委員会が企画立案し、全校生徒を巻き込む形で、ちよっとボランティアの日が実施されています。放課後、生徒たちの呼び掛けで毎回50人以上の生徒が主体的に集まって、清掃活動などを行なっています。本年度から社会福祉協議会が主催するボランティア・スクールにも参加しています。

環境が人を育てる
人権を大切にすることは、環境を大切にすることから生み出されます。自然環境委員会では、8年前、補聴器を使っている友だちの負担にならないように、全教室の机・イスにテニスボールをつけて消音効果をもたらすプロジェクトを始めました。

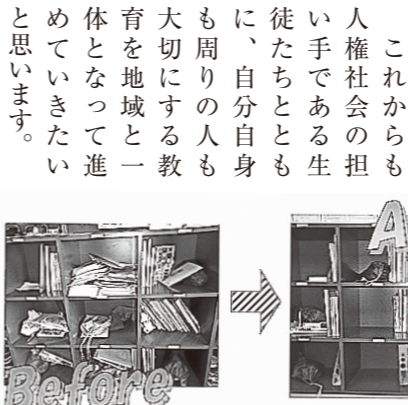
膨大な数のテニスボールを購入する



④資源物の整理

を進め、市のごみ減量にも貢献できることが分かってきました。

益金を使って、写真⑤のように、個人用ロッカーに全校生徒分のブックエンドを用意しました。環境を考えた行動が、さらに住みよい環境をみ出すことになりました。このような取り組みは、県環境美化教育優良校として表彰されました。



⑤ブックエンドで整ったロッカー

新型コロナウイルス感染症拡大防止のため、各種行事などは中止や延期となる場合があります。最新の情報は随時、各ホームページなどでご確認ください。お問い合わせ先。

お知らせ

市奨学金貸付制度

向学心に富み有能な素質を有する学生・生徒で、経済的理由により修学が困難な人に奨学金の貸し付けを行います。

▼資格

- ・奨学生の保護者が市民である
- ・大学、高等専門学校、高等学校、専門学校に令和2年4月において在学中である
- ・経済的理由で学費の支払いが困難である
- ・日本学生支援機構、その他(地方公共団体・公益法人・学校法人など)の奨学金の貸し付けを受けていない

▼貸付期間

奨学生が在学する学校を卒業するまで

▼提出書類

- 1 奨学金申請書
- 2 奨学生推薦書
- 3 保証書(連帯保証人2人)
- 4 家族調査書
- 5 家族全員の住民票(世帯主)

統柄の記載のあるもの
⑥ 家族全員の所得証明書

⑦ 在学証明書

▼貸付金支払月

- ・4月6月分 7月
- ・7月9月分 10月
- ・10月12月分 12月
- ・1月3月分 3月

▼貸付金額

区分	大学の学生、専門学校生 (高等専門学校の第4学年以上の学年に在学する学生を含む)		高等学校の生徒 (高等専門学校の第3学年以下の学年に在学する学生を含む)	
	国公立	私立	国公立	私立
金額	月額 23,000円	月額 30,000円	月額 20,000円	月額 23,000円

▼申請期間

4月1日(水)～30日(木)

※制度や書類の書き方について個別に説明しますので、申請希望者は学校教育課にお越しください。

学校教育課 総務施設班
☎(248) 2366

手話奉仕員養成講座

意思疎通支援を行なう手話通訳者を養成します。

▼とき

- ・入門課程(17日程度)
4月8日(水)～8月12日(水)
- ・毎週水曜日、午後7時～9時
- ・基礎課程(28日程度)
9月2日(水)～令和3年3月31日(水)
- ・毎週水曜日、午後7時～9時

▼ところ

みどり館

受講料 無料(テキスト代など約7,600円は自己負担)

▼受講資格

高等学校卒業以上の学力を有し、手話通訳活動ができる人。高校生は令和3年3月卒業見込みがある人。

※基礎課程受講者は入門課程を履修した人に限ります。

▼申込方法

テキスト代を添えて講座初日に会場でお申し込みください。

▼申込先

熊本県ろう者福祉協会
☎(383) 5587
☎(384) 5937

市役所からのお知らせを音声と画像でご覧いただけます。



第21回

ウエルネスシティこうしだより

市カントリーパークリレーマラソンは中止します

4月12日(日)に開催予定市カントリーパークリレーマラソンは、新型コロナウイルス感染症が拡大していることから、健康被害や安全な大会運営への影響を考慮し、やむを得ず中止します。ご理解をお願いします。

よかとことウオーキングシステム休止

よかとことウオーキングシステムはシステムの見直しのため3月31日(火)をもって休止します。今後はアプリの利用を含めたシステム開発を検討し、休止中は紙によるポイント事業で対応します。

お問い合わせ

ウエルネスシティこうし ☎288-5629
御代志 1661-1 (ルーロ合志3階)
営業時間/平日午前9時～午後3時(月曜日除く)
ホームページ <http://wellness-koshi.jp/>

市道福原・原水線が 開通します

セミコンテクノパーク周辺道路の渋滞解消を目的として整備を進めてきた市道福原・原水線(福原～菊陽町原水 約1.1キロ)が3月28日(土)午後2時から一般通行を開始します。

なお、同日、午前10時から開通式典を開催します。

建設課 工務班
☎(248) 2345

