

熊本県知事選挙投票結果……………6
人間ドック受診費用を補助します……………8
こうし健脚塾4期生募集……………9

今月の表紙

ことしもスイカの出荷が始まりました。収穫したてのスイカを手に笑顔の子どもたち。

スイカは選果場に運ばれ、直売所などで皆さんのもとに届けられます。



お知らせカレンダー 4月～5月 2020

- 毎週土曜日の星空観望会、図書館延長開館は当面の間中止します。☒
- 毎週日曜日 9:00～13:00 窓口証明業務実施(市役所)市税

新型コロナウイルス感染拡大防止のため、イベントなどが中止、延期となる場合があります。最新情報はお問い合わせください。

- ☑ コミュニティ施設 (御代志・須屋・黒石・野々島・泉ヶ丘・栄市民センター)
- 🏠 ヴィーブル・市民体育館 🏠 ふれあい館
- 👴 老人憩の家 ☒ 市立図書館 🎨 マングミュージアム



5 (日)	6 (月)	7 (火)	8 (水)	9 (木)	10 (金)	11 (土)
	休 ☑ 🏠 🏠 🏠 ☒ 🎨		こころの相談 ☒ 13:45～要予約 ヴィーブル		法律・行政 心配ごと相談 ☒ 9:30～14:30 栄市民センターみどり館	
12 (日)	13 (月)	14 (火)	15 (水)	16 (木)	17 (金)	18 (土)
	休 ☑ 🏠 🏠 🏠 ☒ 🎨	1歳6カ月児健診 ☒ (対象は1歳8カ月児) 13:00～13:45 泉ヶ丘市民センター	1歳6カ月児健診 ☒ (対象は1歳8カ月児) 13:00～13:45 ふれあい館 司法書士による 空き家相談会 ☒ 13:00～要予約 ヴィーブル	4カ月児健診 ☒ 13:00～13:45 ふれあい館	4カ月児健診 ☒ 13:00～13:45 泉ヶ丘市民センター	合志マンガ義塾 ☒ 13:30～15:00 マンガミュージアム
19 (日)	20 (月)	21 (火)	22 (水)	23 (木)	24 (金)	25 (土)
ワークショップ ☒ 13:30～15:30 マンガミュージアム	休 ☑ 🏠 🏠 🏠 ☒ 🎨	法律・行政 心配ごと相談 ☒ 9:30～14:30 御代志市民センター	7カ月児健診 ☒ 13:00～13:45 ふれあい館 ブックスタート ☒ 14:00～16:00 ふれあい館		7カ月児健診 ☒ 13:00～13:45 泉ヶ丘市民センター ブックスタート ☒ 14:00～16:00 泉ヶ丘市民センター	
26 (日)	27 (月)	28 (火)	29 (水・祝)	30 (木)	5/1 (金)	2 (土)
	休 ☑ 🏠 🏠 🏠 ☒ 🎨		休 ☒	休 ☒ 🎨	法律・行政 心配ごと相談 ☒ 9:30～14:30 ふれあい館	
3 (日・祝)	4 (月・祝)	5 (火・祝)	6 (水・振)	7 (木)	8 (金)	9 (土)
休 ☒	休 ☒ 🏠	休 ☒	休 ☒	3歳児健診 ☒ 13:00～13:45 ふれあい館	3歳児健診 ☒ 13:00～13:45 泉ヶ丘市民センター	
				休 ☑ 🏠 ☒ 🎨		

- 消費生活センター 相談方法…電話・来庁 ☎248-5442 ところ…市役所 2階 消費生活センター
- 生活支援相談センター 相談方法…電話・来庁 ☎248-1100 ところ…ヴィーブル1階 安心サポート合志
- 女性・子どもに関する相談 相談方法…電話・来庁 ☎248-1199 ところ…ヴィーブル1階 女性・子ども支援課
- 黒石原演習場関係 総務課 総務・男女共同参画班 ☎248-1112
- 防災行政無線聞き直しダイヤル ☎248-2288 防災情報お知らせメール bousai.koshi-city@raiden.ktaiwork.jp



問 い 合 わ せ 先	合志市役所 ☎248-1111 (代) 〒861-1195 合志市竹迫 2140 西合志総合窓口…☎242-1113	須屋支所 ……☎345-4400 須屋市民センター ……☎346-4112 泉ヶ丘支所(市民センター) ……☎248-3453 ヴィーブル ……☎248-5555 御代志市民センター ……☎242-1190	黒石市民センター ……☎242-2321 野々島市民センター ……☎242-1636 栄市民センター(みどり館) ……☎248-0400 ふれあい館 ……☎242-7000 三つの木の家 ……☎248-6277	老人憩の家 ……☎242-2030 西合志図書館 ……☎242-5555 ユーパレス弁天 ……☎348-2626 人権ふれあいセンター ……☎248-3893 合生文化会館 ……☎242-3218
	市市民課 ☎248-1113	高齢者支援課包括支援センター班 ☎248-1126	市社会福祉協議会 ☎242-7000	
	税務課 ☎248-1114	西合志図書館 ☎242-5555	合志マンガミュージアム ☎273-6766	
	健康づくり推進課 ☎248-1173	ことう未来研究所 ☎285-9751		

住民の手で築く 地域の安全



えとう
江藤

くにみつ
邦光さん (永江団地)

市内で初のゾーン30規制が行なわれた永江団地。指定された区域内の通行は時速30^キ規制となる。「でも規制自体が目標ではなかったのです」と、当時区長として規制に尽力した江藤さんは語る。

始まりは住民から意見が出たことだった。「子どもや高齢者、車いすで通過するには危険な道路があると声があがりました」。さまざまなデータをとり、区内の安全のため効果的な方法を検討。たどりついたのがゾーン30だった。

「そこからが大変でした」規制を行なうという提案に、区内ではさまざまな意見が出された。何度も住民同士で話し合いを重ねて規制への総意を得た。「規制の要望書を作り、県警本部や県・市にも出向いて住民の声を届けました」

住民からの意見が出てから4年後のことし3月、ようやく規制が行なわれた。

「規制をしたことで、事故が減ったと思います。でも一番変わったのは、住民の意識です」。

規制実施を機に、区の老人クラブや地域住民が朝夕の見守り活動を行ったり、区内に啓発ステッカーを貼ったりしている。「自分たちの地域を守る気持ちが強くなってきていると思います。規制を通して、地域全体の安全意識を高めるのが最大の目標でした」

ハンブと呼ばれる速度抑制の仕組みも、ゾーン30規制に合わせて県下で初めて取り入れた。「ますます安全な地域へと向かってほしいです」

これからも住民自身の手で地域の安全が築かれていく。



▲規制の浸透のためチラシも数多く作成・配布しました

パラリンピック競技
 やって見たモン!

写真 車いすラグビーワールドチャレンジ2019
 ©JWRWF/ABEKEN

東京 2020 パラリンピック競技では、熊本出身の選手たちの活躍も期待されます。東京で開催される大会を身近に感じてもらうため、車いす競技の中でも唯一タックルが認められている激しいスポーツ「ウィルチェアーラグビー」をくまモンが実際に体験。代表候補の選手にも話を聞きました。

選手はヒザの上にボールを乗せて移動しますが10秒以内にドリブルかパスをしなくてはなりません。ラグビーと違い前方へのパスもOK。

ボール運び



試合はバスケットボールと同じ広さのコートで、4対4で行なわれます。選手の障がいの程度によって持ち点が違い、4人の合計点数が決められた点数以下でチームを編成しなければなりません。



ウィルチェアーラグビーの紹介



とっても激しく迫力あるスポーツ。見どころも満載。みんなで応援しよう!



ボールを持って車いすの2つの車輪が、トライラインに乗るか通過すると点数が入ります。

トライ(得点)



車いす同士のタックルが認められています。タイヤの中心より後ろへのタックルは禁止。競技中は手で他の選手の車いすや体に触れるのは反則です。

—ウィルチェアラグビーの見どころ、魅力を教えてください。

乗松 車いす同士が激しくぶつかり合うところなどは、日常では見られません。パラリンピック競技の中でも重度の障がいのある選手が、激しい競技をプレーしているところを私はかっこいいと思います。

—ウィルチェアラグビーは、障がいの程度によって0・5〜3・5点（数字が大きいほど障がいが軽い）までの持ち点が与えられ、持ち点が8点以内になるようにチームを編成します。乗松選手は何点ですか。

乗松 僕は1・5点です。出るラインナップによりですが、3点、3点、1・5点、0・5点の4人でチームを編成しています。

—乗松選手のチーム内での役割を教えてください。

乗松 ポジションはディフェンスです。僕は障がいの程度が比較的重い部類に入りますが、僕が持つ力の中でできるプレーをやっています。僕のできる仕事は味方の壁になることです。

—海外の選手は体格が大きく力が強いイメージがあります。体格差を埋めるために取り組んでいることは何ですか。

乗松 パワーで負ける部分はトレーニングをしたり、俊敏さ、機動力でカバーできますが、大事なのはチームワーク。1対1にならないように4人がかりでプレーし、体格差をカバーします。

—2018年のワールドチャンピオンシップで世界一に輝き、東京パラリンピックを迎えます。メダル獲得に向け、ライバルや強敵を教えてください。

乗松 自分たちは世界一であるというよりも挑戦者であるという意識が強いです。その上でのライバル、強豪国はトップ5に含まれるアメリカ、オーストラリア、イギリス、カナダです。どこが金メダルを取ってもおかしくないので、厳しい戦いになるでしょう。

—東京パラリンピックへの意気込みを教えてください。

乗松 前回のリオ大会では銅メダルで終わってしまったので、今回のパラリン

チームワークで世界を狙う



interview 乗松 聖矢さん (29)

1990年生まれ、荒尾市在住。徐々に手足に力が入らなくなる先天性の病で12歳から車いす生活に。23歳で始めた車いすラグビーでこれまで数多くのスポーツ賞を受賞。リオ2016パラリンピックで銅メダル獲得。2018年オーストラリア開催のワールドチャンピオンシップ優勝メンバー。東京パラリンピック代表候補。

ピックでは、金メダル獲得を目標にさらなる高みを目指して頑張っています。僕もいい結果を残せるように本番までの時間を過ごしたいと思います。

—県民のみなさんに一言お願いします。

乗松 4年に一度なので、会場に足を運んでいただけるとうれしいです。テレビ中継もあると思うので、こういった形でも、ぜひウィルチェアラグビーを目にしてもらい、パラリンピック終了後も応援してもらえればと思います。

—日本代表として東京パラリンピックで活躍されることを期待しています。

ありがとうございます。



▲最新情報は東京2020組織委員会公式ウェブサイトでご確認ください。

⚠️ 新型コロナウイルス感染症の影響により、大会に関する内容が変更される可能性があります。

県内で開催される東京2020オリンピック・パラリンピック関連イベントなどのお問い合わせ

県国際スポーツ推進課

☎️ (333) 2356



写真 車いすラグビーワールドチャレンジ2019 ©JWRF/ABEKEN

熊本県知事選挙投票開票結果

投票率

合志市開票区

46.91%

前回の同選挙(平成28年3月実施)の投票率51.60%と比べて4.69ポイント下がりました。県全体の投票率は45.03%でした。

各候補者の得票数、投票結果、各投票区の投票率は次のとおりです。

●問い合わせ先 選挙管理委員会事務局(総務課内)
☎248-1112

▼各候補者の得票数(届出順・通称)

候補者氏名	党派名	得票数
幸山 政史	無所属	7,257
かばしま 郁夫	無所属	15,450

▼投票結果

当日有権者数	投票者数	棄権者数	投票率
48,600	22,796	25,804	46.91%

▼投票区ごとの投票率 ※期日前投票・不在者投票を含む。

投票区	投票所	有権者数	投票者数	投票率
第1投票区	市商工会支所	1,865	866	46.43%
第2投票区	日向集会所	176	80	45.45%
第3投票区	合志中部保育園	1,066	541	50.75%
第4投票区	福祉センター[みどり館]	1,526	822	53.87%
第5投票区	恵楓園恵楓会館	199	152	76.38%
第6投票区	三つの木の家	3,642	1,377	37.81%
第7投票区	泉ヶ丘市民センター	3,191	1,579	49.48%
第8投票区	南ヶ丘小学校体育館	2,203	939	42.62%
第9投票区	永江ふれあいセンター	3,256	1,492	45.82%
第10投票区	杉並台コミュニティセンター	1,900	965	50.79%
第11投票区	すずかけ台コミュニティセンター	1,748	992	56.75%

投票区	投票所	有権者数	投票者数	投票率
第12投票区	北区構造改善センター	904	476	52.65%
第13投票区	野々島市民センター	1,292	673	52.09%
第14投票区	西合志第一小学校体育館	1,493	667	44.68%
第15投票区	御代志市民センター講堂	5,077	2,352	46.33%
第16投票区	黒石市民センター	3,405	1,674	49.16%
第17投票区	西合志東小学校体育館	5,325	2,353	44.19%
第18投票区	須屋市民センター	5,233	2,295	43.86%
第19投票区	上須屋学習センター	2,687	1,349	50.20%
第20投票区	百合ヶ丘保育園	2,412	1,152	47.76%
全 体		48,600	22,796	46.91%

大型連休中のごみ収集とし尿汲み取り ●問い合わせ先

環境衛生課 ☎248-1202

大型連休中のごみ収集とし尿収集は下の日程表のとおり行ないません。
ごみステーションへのごみ出しは午前8時30分までをお願いします。

月		4月			5月				
日・曜日		29(水・祝)	30(木)	1(金)	2(土)	3(日・祝)	4(月・祝)	5(火・祝)	6(水・振)
ごみ	市収集	可燃・資源物、埋立ごみ							
	個人搬入	市ごみ収集予定表のとおり							
		東部清掃工場	可燃性粗大ごみ 燃やすごみ	休み	午前8時30分~正午 午後1時~5時	午前8時30分 ~正午	休み	午前8時30分~正午 午後1時~5時	休み
	環境美化センター	不燃性粗大ごみ 資源物・埋立ごみ	休み	平常どおり	休み	休み	休み	休み	休み
し尿汲み取り		休み	平常どおり				休み		

清掃工場や環境美化センターに持ち込む場合は次のとおりです。

▼個人搬入先(持ち込み)

- 燃やすごみ、可燃性粗大ごみ
東部清掃工場(大津町古城1046-2) ☎293-5245
 - 資源物、埋立ごみ、不燃性粗大ごみ
環境美化センター(大津町大津115) ☎293-1222
- ※搬入は4トﾝ車以下に限ります。手数料が必要です。環境美化センターへの燃やすごみの搬入はできません。

▼粗大ごみ収集・し尿収集連絡先

- (有)宇都宮産業(粗大ごみ収集のみ)
☎345-8961 ☎0120-958-367
(有)宇都宮産業の粗大ごみ受け付けフォーム
<https://azami5270.com/sodai>
 - (株)セイブクリーン
☎242-0059 ☎0120-812-583
- ※電話での受け付けは午前8時~午後5時30分までです。
(株)セイブクリーンの粗大ごみ受け付けフォーム
<http://savegr.co.jp/entry/bulky/>



税金は納期内に納めましょう

●問い合わせ先 税務課 ☎(248)1114

市民の皆さんが納める市税は、安全で快適な生活を送るために欠かせない市の貴重な財源です。コンビニエンスストアでも納付できます。税金は必ず納期内に納めましょう。

市税の納付は口座振替が便利

口座振替は金融機関などへ納付に行く必要もなく、納め忘れの心配もありません。年度途中の申し込みもできます。

▼口座振替できる金融機関

菊池地域農業協同組合・肥後銀行・熊本銀行・熊本信用金庫・熊本第一信用金庫・熊本中央信用金庫・熊本県信用組合・ゆうちょ銀行

▼手続きに必要なもの

- ・預金通帳（口座番号確認）
- ・金融機関届出印
- ・納税通知書（納税義務者確認）

▼申し込み先

税務課、西合志総合窓口（御代志市民センター）、須屋支所、泉ヶ丘支所、右記の市内金融機関

日曜開庁でも納付できます

▼とき 毎週日曜日 午前9時～午後1時
▼ところ 市役所

市税などを滞納すると、延滞金の加算や財産の差し押さえを行なうことになります。何らかの理由で納期内納付が困難な場合はご相談ください。

令和2年度 市税の納期限と口座振替日

	軽自動車税	市民税・固定資産税・国民健康保険税	口座振替日	口座振替依頼書提出期限
全期	6月1日(月)			4月30日(木)
第1期		6月30日(火)	左記と同じ	5月29日(金)
第2期		7月31日(金)		6月30日(火)
第3期		8月31日(月)		7月31日(金)
第4期		9月30日(水)		8月31日(月)
第5期		11月 2日(月)		9月30日(水)
第6期		11月30日(月)		10月30日(金)
第7期		12月28日(月)		12月25日(金)
第8期		2月 1日(月)	左記と同じ	12月28日(月)

※ゆうちょ銀行の口座振替依頼書提出は、上記の提出期限よりさらに1カ月前までです。

令和2年度軽自動車税(種別割)の減免申請

申請により1台に限り軽自動車税の減免を受けられます。

▼対象

- ・障害者手帳をお持ちの人が所有する軽自動車
- ・精神障がいのある人または18才未満の身体障害者手帳をお持ちの人と同一生計の家族などが所有し、通院、通学などに使う軽自動車など

※普通自動車税の減免を受ける人は軽自動車税の減免を受けられません。

▼申請期間

納税通知書が届いてから5月25日(月)まで(平日のみ)

※納税通知書は5月初旬に郵送します。申請期間外の受け付けはできません。

▼必要書類など

- ①納税通知書
- ②(納付せずにお持ちください)
身体障害者手帳、戦傷病者手帳、療育手帳、精神障害者保健福祉手帳のいずれか
- ③運転者の運転免許証
- ④自動車検査証(車検証)
- ⑤納税義務者のマイナンバー(個人番号)が分かるもの
- ⑥申請者の印鑑

固定資産税課税台帳を縦覧・閲覧できます

縦覧 納税者が市内の土地・家屋の価格を確認できます。

※縦覧期限 6月30日(火)(平日のみ)

・閲覧 納税者などが自己資産の内容を確認できます。(通年)

▼手数料

無料

▼必要なもの

資格者であると確認できるもの(運転免許証・マイナンバーカード・保険証・賃貸借契約書・売買契約書など)、印鑑

▼縦覧・閲覧ができる人

資格者	縦覧	閲覧
納税者	○	○
免税点未満(※)により課税が発生しない人	×	○
納税者の同居の親族	○	○
別居の親族(委任状が必要です)	○	○
納税管理人	○	○
借地人・借家人	×	○ (当該権利の目的である土地・家屋に限ります)
1月1日以降の新所有者	×	○

※同一市町村に有する土地・家屋・償却資産の課税標準額が一定の額に満たない(土地30万円未満、家屋20万円未満、償却資産150万円未満)こと。

運動で健康づくりに取り組みませんか

ユーパレス弁天プール・トレーニングジム利用料補助

●申し込み・問い合わせ先 保険年金課 ☎(248)1275

ユーパレス弁天を利用して健康づくりを始めませんか。ユーパレス弁天のプールまたはトレーニングジムで使える補助券を交付します。1回につき2000円を補助します。

▼対象

- ・国民健康保険または後期高齢者医療制度に加入している人
- ・本年度中に満40歳以上になる人
- ・保険税（保険料）の滞納がない世帯の人
- ・国民健康保険加入者の場合、令和元年度中に特定健診（人間ドックを含む）を受診した人

※国民健康保険・後期高齢者医療制度の保健事業の一環のため社会保障に加入している人は対象外です。

▼申込場所 保険年金課

※西合志総合窓口（御代志市民センター）、須屋支所、泉ヶ丘支所では受け付けできません。

▼持ってくるもの

保険証、印鑑（認め印可）

▼交付枚数・募集人数

①国民健康保険（1人30枚）

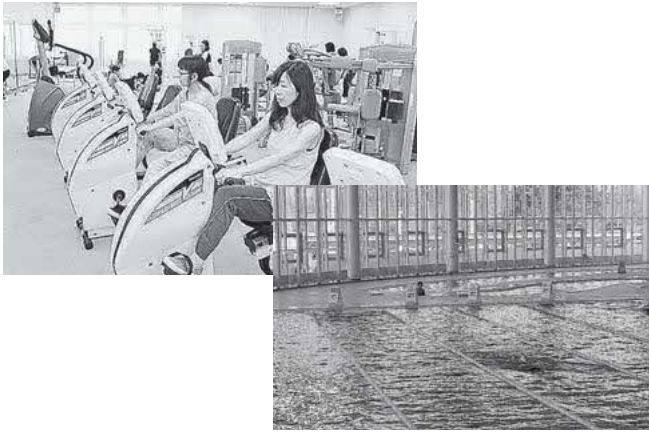
・1期 先着300人

・2期 先着200人

※2期は9月中旬から交付する予定です。詳しくは広報こうし8月号でお知らせします。

②後期高齢者医療制度（1人50枚）

先着100人



市国民健康保険・後期高齢者医療制度

人間ドック受診費用を補助します

●申し込み・問い合わせ先 保険年金課 ☎(248)1275

人間ドック受診費用の一部を補助します。健診受診は健康づくりの第一歩です。早期発見・早期治療のため、定期的に受診しましょう。

▼対象（いずれも先着順）

①国民健康保険加入者（950人）

・令和2年4月1日時点と受診日時点で国民健康保険に加入している人

・本年度中に満40歳以上になる人

・国民健康保険税の滞納がない人

・特定健診（集団健診・個別健診）を受けない人

②後期高齢者医療制度加入者（140人）

・受診日時点で後期高齢者医療制度に加入している人

・後期高齢者医療保険料の滞納がない人

・後期高齢者健診（集団健診・個別健診）を受けない人

▼補助の内容 人間ドック検診料金の7割以内で、上限25,000円

▼申込期間 5月7日（木）～6月30日（火）※平日のみ。期間を過ぎると受け付けできません。

▼申込場所 保険年金課、西合志総合窓口（御代志市民センター）、須屋支所、泉ヶ丘支所

▼持ってくるもの

保険証、印鑑（認め印可）

※コース内容・料金表などは4月20日（月）以降に各申し込み窓口に配置します。

※人間ドック補助金申請書は5月7日（木）から各申込窓口に配置します。

▼注意事項

受診日前に国民健康保険の資格を喪失（社会保険への加入など）した人には補助ができません。

特定健診・後期高齢者健診との二重受診などで補助対象に当てはまらないと判明した場合は、全額受診者負担となります。



地域包括支援センター出前講座

●申し込み・問い合わせ先 高齢者支援課 包括支援センター班 ☎(248)1126

老人クラブや地域の集まり（65歳以上が集まる団体）に、職員を派遣して健康教育を行います。

これからも、いきいきと暮らし続けるため自身の健康を見直す機会をつくり、地域全体で介護予防に取り組みましょう。

※各講座は開催回数に限りがあり、1団体1つ申し込み可能。講師の都合のため、早めにご予約ください。

音楽教室

音楽講師を派遣し歌唱や楽器演奏を行ないながら、口腔体操や肩こり改善体操をします。認知症予防にも効果があります。



いきいき百歳体操

熊本県版の体操をリハビリ専門職が指導します。地域で続けて体操に取り組む団体には体操のDVDをプレゼントします。



骨密度測定

骨密度の測定を行ない、結果説明と骨粗しょう症予防のポイントや軽運動を紹介します。

介護予防健診

握力、歩く速さ、片足立ちなどの体力測定、筋量測定を行ないます。軽運動の紹介もします。

栄養指導教室

管理栄養士を派遣し、低栄養にならない食事、夏場や冬場を乗り切る食事などを紹介します。

終活講座

医療や介護が必要になって、住み慣れた地域で過ごすための制度の紹介や、最期について考えるきっかけづくりを行います。

認知症サポーター養成講座

専門職が認知症の現状や予防方法を紹介します。認知症サポーターの証であるオレンジリングのプレゼントがあります。

歯科指導教室

歯科衛生士を派遣し、日頃の歯みがき、義歯の手入れの仕方をご紹介します。歯ブラシのプレゼントがあります。

こうし健脚塾 4期生募集

●申し込み・問い合わせ先 高齢者支援課 包括支援センター班 ☎(248)1126

足に痛みがあると歩き方や姿勢が崩れ、膝や腰に負担がかかり転倒につながります。正しい歩き方、靴の選び方、爪のトラブル対処法、セルフマッサージなどを専門職が教えます。

▼申込開始日 4月20日(月)
※今年度は5期生（9月～11月、須屋市民センター）、6期生（令和3年1月～3月、ヴィーブル）の開催も予定しています。

学習と実践を組み合わせた全12回の講座です。講座終了後も講座での学びを継続し、いつまでも自分で歩ける体づくりを始めましょう。

▼ところ 野々島市民センター

▼対象

・65歳以上で医師からの運動制限がない人

・直接会場に来られる人

・今まで参加したことがない人

▼定員 先着25人

▼持ってくる物

運動靴（室内用）、筆記用具、タオル、飲み物、参加費（1回200円）



と き		内 容
5月13日(水)	午前9時30分～正午	体力測定、歩行測定
5月20日(水)	午前10時～正午	介護予防とロコモについて、筋トレ
5月27日(水)		足の筋肉について、下肢筋トレ
6月10日(水)		足のトラブルについて、新聞紙を使った体操
6月17日(水)		歩行について、正しい歩き方、ウォーキング
6月24日(水)	午前10時～正午	調理実習&試食会
	午後1時～午後3時	2人組で行なう筋トレ
7月1日(水)	午前10時～正午	足指のトラブルについて、タオル運動
7月8日(水)		爪のトラブル対処法・予防法
7月15日(水)		セルフマッサージ、サーキットトレーニング
7月22日(水)		靴の選び方、屋外ウォーキング
7月29日(水)		体力測定、歩行測定で効果の確認

申込期限6月まで延長

令和2年度がん検診 自己負担額が決定しました

●申し込み・問い合わせ先 健康づくり推進課 健康推進班 ☎(248)1173

令和2年度がん検診の自己負担額を表のとおり決定しました。

申込票は、1月下旬に30歳以上の人がいる世帯に発送しています。当初、申込期限を2月末としていましたが、一部の検診を除き申込期間を延長します。申込票を失くした人も窓口で申し込みができますのでお申し出ください。

申込期限後の受け付けはできませんので、ご注意ください。

▼申込場所 健康づくり推進課(ウィーブル)・西合志総合窓口(御代志市民センター)・須屋支所・泉ヶ丘支所
 ※子宮頸がん・乳がんの施設検診実施医療機関は、後日、申込者に送付する問診票でお知らせします。

検診名	内容	対象年齢 (令和2年度末年齢)	自己負担額(予定)		
			74歳以下	75歳以上	
がん複合検診(集団)	胃がん検診	胃エックス線検査 (バリウム使用)	31歳~79歳	1,500円	500円
	大腸がん検診	便潜血検査	31歳以上	500円	200円
	腹部超音波検査			1,300円	1,200円
	胸部レントゲン検査		40歳以上	40~64歳	600円
骨粗しょう症検診		前腕部の骨密度測定		65歳以上	無料
乳がん検診	マンモグラフィ・乳房超音波検査	女	31歳以上	1,300円	400円
			40歳以上	1,900円	600円
	オプション	性	31歳以上	1,000円	300円
			甲状腺超音波検査 (乳がん検診受診者のみ)		1,650円
その他の検診	大腸ファイバー検診(※1)	31歳以上	S状結腸内視鏡検査		2,100円
			便潜血検査	500円	200円
	子宮頸がん施設検診	問診・内診・子宮頸部細胞診検査	女	20歳以上(※2)	600円~1,700円
乳がん施設検診	問診・マンモグラフィ検査または視触診・乳房超音波検査	性	31歳以上	500円~2,600円	

※1 検診時期が異なりますので、受診希望者はお早めにお問い合わせください。
 ※2 20歳代の子宮頸がん施設検診の申し込みについては、別途個別にお知らせします。

教えたい人と学びたい人をつなぐ

人材(財)バンクを利便しませんか

●問い合わせ先 企画課 企画広報紙 ☎(248)1813

人材(財)バンクとは

専門知識や技能を持ち、積極的に地域に役立てたいと思っている人を登録・公表して、学びたい人へ紹介する制度です。市民の皆さんの地域活動などにご利用ください。

登録者

指導ができる人・団体であれば、市内外を問わず、誰でも登録できます。さまざまな分野を随時募集しています。ただし、宗教・政治活動等を目的とする場合や営利目的での登録はできません。

利用方法

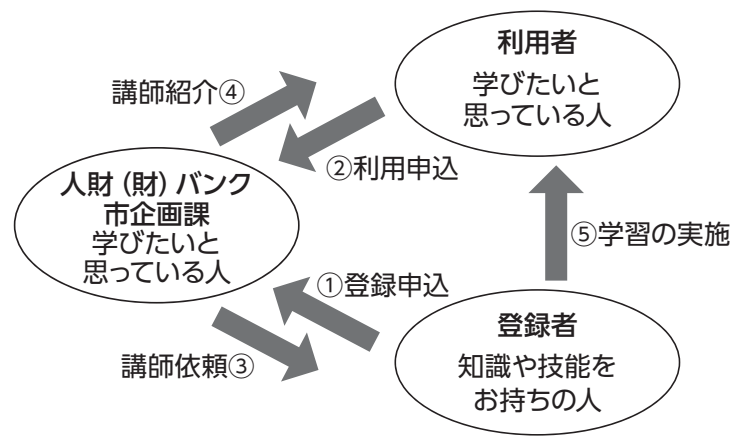
利用者は、市ホームページで人材(財)バンク登録内容を確認し、希望の内容で企画課に利用申し込みをする。企画課から登録者へ確認後、利用者へ紹介する。

登録者と利用者で詳しい内容を協議し、実施する。

▼活動内容の一例

- ・書道、ペン字、筆ペン
- ・茶道
- ・フラワーアレンジメント
- ・健康のためのハーブとアロマセラピー
- ・笑いヨガを取り入れた体操
- ・防災術の指導

※活動内容は他にもありますので、詳しくはホームページをご覧ください。



まちづくりに参画しませんか

市総合政策審議会委員を募集します

問い合わせ先 企画課 企画広報班 ☎(248)1813

まちづくりを進める上で重要な事項を市長の諮問に応じて審議する機関として市総合政策審議会を設置しています。

委員には、区長連絡協議会などの各種団体から推薦された委員のほかに、市民の皆さんからの公募による委員も選任しています。

▼委員の仕事

・総合計画や行政改革大綱の策定、進行管理についての審議。まちづくりの重要事項（行政評価など）についての審議など

▼応募資格

①②③の要件を満たす人
① 次のいずれかに当てはまる20歳以上の人
・本市に居住か通勤・通学する人
・本市で事業を営むか活動する人

② 市のまちづくりに対し関心と意欲のある人
③ 年5～10回程度の会議に出席できる人

※報酬・費用弁償の支給がありません。

▼募集人数 4人程度

(作文などを参考に選考)

▼任期 6月1日から2年間

▼募集期限

5月11日(月) 当日消印有効

▼応募方法

住所・氏名・年齢・電話番号を明記し、応募理由と「合志市のまちづくりについて思うこと」の作文(1,000字以内)を提出してください。提出は持参、郵送、ファクス、Eメールのいずれかでお願います。

様式は問いませんが、標準応募用紙を企画課に備えています。ホームページからダウンロードもできます。

▼申し込み先

〒861-1195

竹迫2140

合志市役所 企画課 企画広報班

☎(248)1813

☎(248)1196

Eメール kikaku@city.koshi.lg.jp



みんなで育てようコミュニティバス

市地域公共交通協議会委員を募集します

問い合わせ先 企画課 企画広報班 ☎(248)1813

本市の公共交通の確保・維持・改善について、市民の皆さんの幅広い意見を聴いて施策に反映させるため、市地域公共交通協議会委員を募集します。

▼委員の仕事

市の公共交通に関する運賃やルート・ダイヤの意見提案など

▼応募資格

①②③の要件を満たす人
① 市の公共交通に対し、関心と意欲のある人

② 市内に在住または勤務し、令和2年4月1日時点で20歳以上の人
③ 年間5～10回程度の会議に出席できる人

※報酬・費用弁償の支給がありません。

▼募集人数 3人

(作文などを参考に選考)

▼任期

委嘱の日々令和4年3月31日

▼募集期限

5月11日(月) 当日消印有効

▼応募方法

住所・氏名・年齢・電話番号を明記し、応募理由と「合志市の公共交通について思うこと」の作文(1,000字以内)を提出してください。応募は持参、郵送、ファクス、Eメールのいずれかでお願います。

様式は問いませんが、標準応募用紙を企画課に備えています。ホームページからダウンロードもできます。

▼申し込み先

〒861-1195

竹迫2140

合志市役所 企画課 企画広報班

☎(248)1813

☎(248)1196

Eメール kikaku@city.koshi.lg.jp



市民のひろば

合志市民生委員児童委員協議会連合会が 厚生労働大臣表彰を受賞

12月20日、市民生委員児童委員協議会連合会が民生委員優良活動団体に対する厚生労働大臣表彰を受賞し、県庁で伝達式が行われました。

同会は地域の要援護者や児童への見守り活動、高齢者・子育て支援活動など多様な活動を続けています。今回は、民生委員活動の実践を通して地域社会づくりに貢献し、その功績が特に顕著であると称えられての受賞となりました。



市民生委員児童委員協議会連合会の皆さん

チームワークで勝ち取った優勝 南ヶ丘ガッツが2大会制覇

県内各地で行なわれた第22回白龍旗争奪小学生野球大会と第20回武蔵ヶ丘旗争奪学童軟式野球大会で、南ヶ丘ガッツが見事優勝しました。

同チームの優勝はいずれの大会も10年以上ぶりということで、2大会制覇は同チームとして初の快挙。キャプテンを務めた藤川蓮芯さん（南ヶ丘小6年）は「勝因はチームワークです。この仲間最後まで戦えたことを誇りに思います」と喜びを語りました。



南ヶ丘ガッツの皆さん

鍛えた心身で奮闘 真心館少年柔道クラブ

2月2日、宇城市で第25回豊心館少年柔道親善大会が行なわれ、真心館少年柔道クラブが団体戦で見事優勝しました。

個人戦では次のメンバーが敢闘賞を受賞しました。

- 1年生の部 平山敦基（熊本市）
- 3年生の部 原田俊大（西合志中央小）
- 4年生の部 佐伯梗丞（西合志南小）
- 5年生の部 白井佑馬（熊本市）



真心館少年柔道クラブの皆さん

2月9日には、西合志体育館で同クラブ主催の第4回真心館少年柔道錬成大会が行なわれました。同クラブ戦績は次のとおりです。

- 1・2年の部 Aチーム準優勝
- 3・4年生軽量級の部 Aチーム3位、Bチーム優勝
- 3・4年生重量級の部 3位
- 5・6年生軽量級の部 準優勝
- 5・6年生重量級の部 準優勝



真心館少年柔道錬成大会3・4年生軽量級の部で優勝したメンバー

郷土史を学ぶ自主制作本 『合志市の自然と人文』を寄贈

2月4日、齋藤富士男さん（若原）が市役所を訪れ、著書『合志市の自然と人文』を200冊寄贈しました。この本は宇宙の誕生から人類の誕生までと自然環境を取り上げ、合志の成り立ちや現在までの歴史を産業・文化を柱にまとめられたものです。齋藤さんは「お世話になった郷土の歴史や自然の大切さを次の世代にも残したい」と5年ほどかけ自主制作。寄贈された本は学校や図書館などに配置されています。



著書を手にする齋藤さん

培った経験で活動支援 民生・児童委員サポーター設立

1月29日、ふれあい館で民生・児童委員サポーターの設立会議が行なわれました。これは現役の民生・児童委員の活動を支援するため、同委員の経験者で構成された会です。市西部民生委員児童委員協議会の現会長である申下一さん（東）の提案で設立。サポーターの皆さんは「経験をもとに委員を支援をしていきたい」「地域のために活動する力を少しずつでも広げたい」と意欲を語りました。



サポーターの皆さん



故野田 房義さん 特旨叙位・特別叙勲を受章

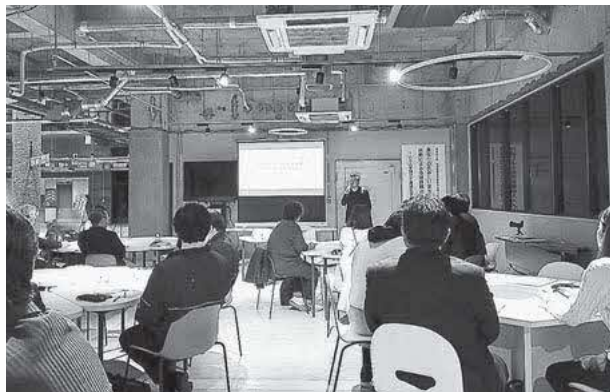
2月10日、市役所で特旨叙位・特別叙勲の伝達式を行ない、元合志町議会議長の故野田房義さん（油古閑）の家族へ、位記・勲記・勲章を伝達しました。野田さんは昭和49年3月に合志町議会議員に初当選。以来約26年間の長きにわたり在職し、議長や副議長を歴任しました。地方自治に大きく貢献した功績が認められ、特旨叙位として正六位、特別叙勲として旭日双光章が授与されました。



伝達式に出席した野田さんの家族

事業を行なう手法を学ぶ 地域課題解決型創業支援セミナー

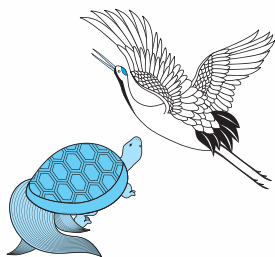
2月6日と13日、ルーロ合志で地域課題解決型創業支援セミナーを、九州経済産業局との共催により開催しました。延べ51人の参加者がコワーキングスペースの有効活用方法を学びました。その後、お互いの強みを活かした協業の手法をワークショップ形式で体験。参加者からは「個人で仕事をするのは限界があるので協業の大切さを再認識しました」といった意見がありました。



ルーロ合志フリーラウンジ内でのセミナー

100歳おめでとうございます

3月に100歳を迎えた皆さんに市長からお祝い状とお祝い金が贈られました。



原口 フサさん
(大正9年3月2日生)
※本人の希望により写真は掲載していません。

清水 アツヨさん
(大正9年3月17日生)

菊池恵楓園 金陽会 くまもと県民文化賞受賞

2月20日、県庁で第30回くまもと県民文化賞表彰式が行なわれ、菊池恵楓園金陽会(代表 吉山安彦さん)が表彰されました。

金陽会は昭和28年発足の絵画クラブです。絵画創作活動で前向きに生きる姿勢と作品の素晴らしさが、文化振興に大きく貢献したと評価されました。くしくも同日が誕生日の吉山さんは「これからも絵を描き続けます」とにこやかに話しました。



知事から表彰を受ける吉山さん

中学生の安全な登下校を願って 反射タスキの贈呈

3月11日、熊本北合志地区安全運転管理者等協議会合志支部から反射タスキ800本が贈呈されました。当日は同会を代表して大住和宏支部長(合志技研工業株)、早田典充副支部長(株東栄建設)が市役所を訪問し市長・教育長へタスキを手渡しました。

このタスキは毎年、交通安全の願いを込め市内中学校の新入学生に贈られ、登下校時などに活用されています。



タスキを手渡す大住支部長(中央左)と早田副支部長(中央右)

児童の交通安全を願って ゆるや傘を760本贈呈

3月10日、KDS熊本ドライビングスクール(永田佳子代表取締役)から4月に入学する小学生に、ゆるや傘760本が贈呈されました。

毎年、子どもたちの雨の日の交通安全を願い、同社から、ゆるや傘が寄贈されます。中島教育長は「本市は児童生徒数も交通量も増えているため、特に雨の日は安全な登下校に気を付けるよう指導します」と話しました。傘は新入学児童に配布されます。



左から荒木市長、永田代表取締役、中島教育長

お知らせ

自動車運転免許自主返納と返納後の支援制度

運転免許は自主返納ができません。返納した人には申請による支援制度があります。

運転免許自主返納

- ▼受付場所
・警察署・運転免許センター
- ▼必要なもの
・申請者本人の有効な免許証
・印鑑

支援制度

- ①運転経歴証明書
本人の意思で運転免許を自主返納した日から過去5年間の運転経歴を証明します。各支援制度を利用する際に必要な場合があります。
- ▼対象
免許自主返納後5年以内の人
- ▼受付場所
・警察署・運転免許センター
- ▼申請に必要なもの
申請による運転免許の取消通知書（運転免許自主返納と同時に申請の場合は不要）
・印鑑
・証明写真（運転免許センターの場合は不要）

- ・手数料1、1000円
- ②免許返納者割引乗車証
一般路線バスや熊本電気鉄道、熊本市交通局が運行する電車の利用時に提示すると、普通旅客運賃の半額（10円未満切り上げ）で乗車できます。

- ▼対象者
県内在住の65歳以上で運転免許を自主返納した人
- ▼受付場所
熊本電気鉄道・九州産交バス・熊本バス・熊本市バス・熊本市交通局・産交バス

申請に必要なもの

- 申請による運転免許の取消通知書か運転経歴証明書
- 証明写真
- ※この他にもタクシーの運賃や補聴器の購入費の割引などの支援制度があります。

交通安全課

☎(248) 1555

令和2・3年度小規模工事等契約希望者登録申請受付

小規模工事登録制度は、市が発注する小規模工事（維持工事、修繕などの実施金額が50万円以下で内容が軽易なもの）の受注希望者をあらかじめ登録し、発注時には優先的に業者選定の対象とする制度です。
※今回は令和2年度、3年度分の登録申請です。前回登録した事業所も登録申請が必要となります。

登録条件

- ①市内に本社（法人登記がある）の法人事業所
- ②市内に住民登録がある代表者が経営する個人事業所
- ※①②の場合でも、次のいずれかに当てはまる場合は登録できません。
・市内に主たる事業所または住所を有しない者
・成年被後見人、被保佐人または破産者で復権を得ていない者

・市競争入札参加資格者名簿に記載している者

- ・登録業種にかかる契約を履行するために必要な資格、免許を有しない者
- ・市税など滞納している者

申請書類

- ・登録申請書（管財課にあります。市ホームページからダウンロードもできます）
- ・登録希望業種を履行するために必要な資格、免許などを証明する書類の写し
- ・商業登記簿謄本の写し（法人

の場合）

- ・印鑑証明書（法人の場合）
- ・住民票（個人の場合）
- ・完納証明書（市税などに係る未納がない証明書）

申問 管財課 契約管財班
☎(248) 1040

熊本地方気象台の電話窓口変更のお知らせ

熊本地方気象台の電話窓口が変更されました。

▼平日 午前8時30分～午後5時15分
☎(352) 0345

夜間・休日

☎(356) 8080
※自動音声による気象情報。終日利用可。

※自動音声による気象情報の利用方法は資料をご覧ください。

資料



交通安全課

☎(248) 1555

市役所からののお知らせを音声と画像でご覧いただけます。



第22回 ウェルネスシティ こうしだより

よかとことウオーキングシステム休止

よかとことウオーキングシステムはシステム見直しのため、3月31日をもって休止しました。今後はアプリの利用を含めたシステム開発を検討し、休止中は紙によるポイント事業で対応します。

よかとことウオーキングシステムで貯めたポイントは、6月末までにクラッシー・マルシェへお越しいただき、ご利用ください。

お問い合わせ

ウェルネスシティこうし

☎288-5629

御代志 1661-1（ルーク合志3階）
営業時間／平日午前9時～午後3時（月曜日除く）
ホームページ <http://wellness-koshi.jp/>

国民年金保険料の月額が変わります

令和2年度の保険料は月額16,540円です（前年度より130円引き上げ）。毎月の保険料は、日本年金機構から4月上旬に送られてくる1年分の納付書で翌月の末日までに納めます。

保険料は2年を過ぎると納められなくなりますが、ご注意ください。

問 熊本西年金事務所

☎ (353) 0142

国民年金 学生納付特例制度

20歳以上の学生で、本人の所得が一定額以下の場合、国民年金保険料の納付が猶予される学生納付特例制度があります。

学生納付特例の承認期間は4月から翌年3月までの1年間です。次の年度も在学予定である場合、4月上旬に日本年金機構から送られる申請書に必要な事項を記入し返送してください。申請を忘れた場合も申請日から2年1カ月前までさかのぼって申請できます。

申請を行わず保険料を未納のままにしておくと、万一の病気や怪我で障がいが残った場合に、障害基礎年金を受け取ることができなくなります。

承認された期間は老齢基礎年金を受け取るために必要な期間に算入されますが、年金額には反映されません。就職などで収入が得られるようになった場合は、将来受け取る年金を増やすため、10年以内であれば保険料を納められる追納制度もあります。詳しくはお尋ねください。

▼手続きに必要なもの

- ・学生証（コピー可）または在学証明書（原本）
- ・年金手帳またはマイナンバーが確認できる書類
- ・印鑑

問 熊本西年金事務所

☎ (353) 0142



親子の絆づくりプログラム「赤ちゃんがきた！」

初めての赤ちゃんを育てている人のための仲間・絆づくりと学びの講座を開催します。

▼とき

5月15日(金)、22日(金)、29日(金)、6月5日(金)

午前10時～正午

▼ところ ふれあい館

▼対象

市内在住で令和元年12月～令和2年3月生まれの第1子

を持つ親のうち4回の講座を受講できる人（赤ちゃんと一緒に参加可）

▼定員 先着12人

▼参加費 無料

▼申込期限 5月11日(月)

▼申込先 (別途テキスト代1,100円)

問 市社会福祉協議会

☎ (242) 7008

〒 熊本市社会福祉協議会

〒 熊本市社会福祉協議会

〒 熊本市社会福祉協議会

〒 熊本市社会福祉協議会

〒 熊本市社会福祉協議会

〒 熊本市社会福祉協議会

〒 熊本市社会福祉協議会

〒 熊本市社会福祉協議会

〒 熊本市社会福祉協議会

〒 熊本市社会福祉協議会

〒 熊本市社会福祉協議会

〒 熊本市社会福祉協議会

〒 熊本市社会福祉協議会

〒 熊本市社会福祉協議会

〒 熊本市社会福祉協議会

〒 熊本市社会福祉協議会

〒 熊本市社会福祉協議会

繁殖期の野鳥保護と指導取締強化月間

5月10日から1カ月間を指導取締強化月間と定め、違法捕獲などの防止に取り組みます。野生鳥獣やその卵は、法律により許可を受けた者以外は捕獲、殺傷、採取が原則禁止されています。

メジロ、ホオジロなどの愛

がん飼養目的の捕獲も禁止されています。ご理解とご協力をお願いします。

問 県北広域本部 林務課

☎ 0968 (25) 2347

〒 熊本県北広域本部

〒 熊本県北広域本部

〒 熊本県北広域本部

〒 熊本県北広域本部

〒 熊本県北広域本部

〒 熊本県北広域本部

〒 熊本県北広域本部

〒 熊本県北広域本部

〒 熊本県北広域本部

〒 熊本県北広域本部

〒 熊本県北広域本部

〒 熊本県北広域本部

〒 熊本県北広域本部

〒 熊本県北広域本部

〒 熊本県北広域本部

〒 熊本県北広域本部

〒 熊本県北広域本部

〒 熊本県北広域本部

〒 熊本県北広域本部

〒 熊本県北広域本部

〒 熊本県北広域本部

〒 熊本県北広域本部

〒 熊本県北広域本部

を行なってはならない旨の明確化や、相談体制の整備などが重要です。事業主に相談などをした労働者の不当な扱いも禁止されます。

詳しくはお問い合わせください。

問 熊本労働局雇用環境・均等室

☎ (352) 3865

〒 熊本労働局

〒 熊本労働局

〒 熊本労働局

〒 熊本労働局

〒 熊本労働局

〒 熊本労働局

〒 熊本労働局

〒 熊本労働局

〒 熊本労働局

〒 熊本労働局

〒 熊本労働局

〒 熊本労働局

〒 熊本労働局

〒 熊本労働局

〒 熊本労働局

〒 熊本労働局

〒 熊本労働局

〒 熊本労働局

〒 熊本労働局

〒 熊本労働局

〒 熊本労働局

〒 熊本労働局

〒 熊本労働局

〒 熊本労働局

〒 熊本労働局

〒 熊本労働局

〒 熊本労働局

〒 熊本労働局

パートタイム・有期雇用労働法の特別相談窓口開設

4月からパートタイム・有期雇用労働法が施行されました（中小企業は令和3年4月から）。正社員との不合理な待遇差の禁止や、トラブル時に労働者が援助制度を受けられることなどを定めています。

「不合理な待遇差とは」「会社に説明を求めても対応してもらえない」など、施行に関する疑問や相談を、事業主と労働者どちらからも受け付けています。

お気軽にお問い合わせください。

▼受付時間 平日 午前8時

30分～午後5時

問 熊本労働局雇用環境・均等室

☎ (352) 3865

〒 熊本労働局

〒 熊本労働局

〒 熊本労働局

〒 熊本労働局

〒 熊本労働局

〒 熊本労働局

〒 熊本労働局

〒 熊本労働局

〒 熊本労働局

〒 熊本労働局

募集

**令和2年度交通安全協会
永年無事故運転者表彰**

ことしも秋の全国交通安全運動に合わせて永年無事故運転者の表彰が行なわれます。次の全ての要件を満たし、表彰を希望する人は、ぜひお申し込みください。

▼要件

- ① 市内在住の交通安全協会員である
 - ② 令和2年6月30日現在、運転免許（原付を含む）を取得して10年、20年、30年、40年を経過し、その間に交通事故を起こしたり、交通法令に違反して行政・刑事処分（免許停止や罰金など）を受けたりしていない
 - ③ 本年6月30日からさかのぼって過去3年間、交通違反（違反点数3点以内の軽微な違反を含む）がない
- ▼申込期限**
- ・ 市役所 5月20日(水)
 - ・ 熊本北合志地区交通安全協会（熊本市北区飛田4丁目10-19 熊本北合志警察署内）
 - 5月22日(金)
- ▼持ってくるもの** 印鑑

申問 交通防災課

熊本北合志地区
交通安全協会 事務局
☎(248) 1555
☎(247) 6222

**第32回
県シルバー作品展
作品募集**

高齢者の生きがいと健康づくりを推進するため、第32回県シルバー作品展を開催します。展示する作品を募集します。

- ▼とき 9月1日(火)～6日(日)
- ▼ところ 県立美術館 本館
- ▼出品部門 日本画、洋画、写真、書、彫刻、工芸（6部門）
- ▼参加資格 県内に在住し令和3年4月1日時点で60歳以上の人
- ▼出品料 1,000円
- ▼募集期限 6月30日(火)
- ▼申込方法 市高齢者支援課 包括支援センターに配置するパンフレットで申し込みください。
- 申問（一財）熊本さわやか長寿財団生きがい推進グループ
☎(354) 3083

養成講座を受けて

ファミリーサポート協力会員になりませんか

ファミリーサポートセンターでは次の会員を募集しています。
ぜひこの機会に講習会を受講して、市の子育て応援団になりませんか。

- ・ 協力会員 自宅で子どもを預かり、子育ての手助けをする人
- ・ 両方会員 子育て中で子どもを預かってもらうこともあるが、時間があるときは預かりもする人

申問

市社会福祉協議会
市ファミリーサポートセンター
☎242-7008

▶とき 下表のとおり ▶ところ ふれあい館 ▶持ってくるもの 筆記用具 ※⑪のみ印鑑と証明写真2枚

※受講料は無料です。託児についてはお問い合わせください。
※公開…公開講座は一般の人でも参加できます。（予約が必要です）

とき	内容	講師
①5月29日(金) 午前9時30分～正午	公開 子どもの心の発達過程 保育者の関わりとその問題	保健師 渡邊 明子さん
②6月 2日(火) 午前9時30分～正午	公開 小児看護の基礎知識	いけざわこどもクリニック 看護師長 池澤 千恵子さん
③6月 5日(金) 午前10時～正午	救急法	菊池広域連合西消防署 救急隊
④6月 9日(火) 午前9時30分～正午	保育看護	こども支援センター 看護師
⑤6月11日(木) 午前9時30分～正午	子どものあそび	こども支援センター 保育士
⑥6月16日(火) 午前9時30分～正午	公開 気になる子どもとの関わり方	県北部発達障がい者支援センターわっふる 樋本 英也さん
⑦6月20日(土) 午前9時30分～正午	公開 保育の心	特定非営利活動法人こらぼねっと京都 施設長 伊藤 美恵さん
⑧6月23日(火) 午前10時～午後1時	子どもの栄養と食生活	食生活アドバイザー管理栄養士 白土 真澄さん
⑨6月26日(金) 午前10時～正午	子どもの日常の関わりと リスクマネジメント	ファミリーサポートセンター担当 子ども支援センター 保育士
⑩6月28日(日) 午前9時30分～正午	公開 子どもの身体の発育と病気	熊本再春医療センター小児科医 島津 智之さん
⑪7月 3日(金) 午前10時～正午	事業を円滑に進めるために	ファミリーサポートセンター担当

会計年度任用 職員募集

4月30日(木)までに高齢者支援課介護保険班にある申請書と写真付き履歴書、条件資格を有することを証明する書類の写しを提出してください。 問 高齢者支援課 介護保険班 ☎248-1102

職種	募集人数	勤務先	勤務日数・時間	条件資格	報酬
介護認定 訪問調査員	2人	高齢者支援課 介護保険班	月15日 午前8時30分 ～午後5時15分 ※相談に応じます。	・看護師、保健師、介護支援専門員のいずれの資格か介護認定調査の経験を有する人 ・普通自動車免許	時給932円

自衛官募集

詳しくは自衛官募集ホームページ (<http://www.mod.go.jp/gsd/jjeikanbosyu/>) をご覧ください。

申 問 自衛隊熊本地方協力本部 菊池分駐所 (菊池市大琳寺 239 本田ビル 2階) ☎0968-24-2772

募集種目	受付期間	試験日	合格発表	資格
幹部候補生	5月1日(金)まで	1次 5月9日(土)～10日(日) 2次 6月9日(火)～12日(金) 3次(海・空飛行要員のみ) (海)7月6日(月)～10日(金) (空)7月11日(土)～30日(木)	1次 6月1日(月) 2次 (海・空飛行要員のみ) (海)6月29日(月) (空)7月3日(金) 最終 (陸)7月22日(水) (海)7月31日(金) (空)8月28日(金)	大卒程度 22歳以上26歳未満の人 院卒程度 修士課程修了者など(見込含)で、20歳以上28歳未満の人
		1次 5月9日(土) 2次 6月9日(火)～12日(金)	1次 6月1日(月) 最終 (陸)7月22日(水) (海・空)7月31日(金)	専門の大卒(見込含) 20歳以上30歳未満の人(薬剤は20歳以上28歳未満の人)
医科・ 歯科幹部	4月17日(金)まで	5月8日(金)	7月22日(水)	医師・歯科医師の免許取得者
技術海上幹部 技術航空幹部	4月17日(金) ～5月22日(金)	6月22日(月)	7月31日(金)	専攻学部・学科を卒業後、2年以上の業務経験のある人
技術海曹 技術空曹		6月19日(金)		20歳以上で国家免許資格取得者など

警察署だより

問い合わせ先
熊本北合志警察署
☎341-0110

交通事故 状況

(令和2年2月集計)

区分	北合志署管内		うち合志市	
	2月中	累計	2月中	累計
発生件数	36	71	12	23
死者数	0	0	0	0
負傷者数	49	93	16	32

犯罪発生状況は集計中のため掲載していません。

今月のひとこと

4月は入学、新学期のシーズンです。車を運転し、学校の付近を通行する時は特に気をつけて、安全運転をお願いします。



「電話で『お金』詐欺」被害防止標語・川柳募集

電話で『お金』詐欺の被害防止に役立つ標語・川柳を募集しています。

- ▼応募資格 誰でも応募できます
- ▼応募方法 住所・氏名・連絡先を記載しファクスか郵送で応募してください。
- ▼応募期限 4月30日(木)必着
- ▼応募先 〒861-5514
熊本市北区飛田4丁目10番19号
熊本北合志警察署生活安全課 FAX276-6868

春の 全国交通安全運動

▼実施期間

4月6日(月)～15日(水)の10日間

※交通事故死ゼロを目指す日
4月10日(金)

▼運動の重点

- ①子どもをはじめとする歩行者の安全の確保
- ②高齢運転者などの安全運転の励行
- ③自転車の安全利用の促進

素敵な人生。素敵なパートナー



男女共同参画推進懇話会
福島 靖子

誰もが働きやすく、
やりがいのある職場に

今、学校現場には働き方改革が求められており、学校ではさまざまな工夫や取り組みが行なわれています。

学校の教職員は、さまざまな年代で構成されています。働き方や意識の改革によって誰もが働きやすく、自分の力を発揮できる職場作りをすることが大切であると考えます。

宮尾千加子前県教育長は、就任にあたり、「よかボス宣言」をしました。その中に「私は教職員の結婚、

出産、子育て、介護など、それぞれのライフステージにおける希望や安心が実現できるよう、心から応援します」という宣言があります。

現在、少子高齢化が叫ばれる中で、男女を問わず誰もが安心して子育てをしたり介護をしたりできる環境づくりを、学校全体で組織的に支援していく必要があります。

それぞれのライフステージに応じて研究や自分磨きに努めること、経験を生かし自身の持つ資質や能力を十分発揮できる機会を作っていくことも大切であると考えます。

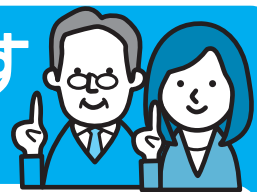
性別や年齢にかかわらず誰もが働きやすく、やりがいのある職場づくりをし、全体としての力を向上させ、児童の健やかな成長につなぎたいと考えます。

こんにちは

こちら消費生活センターです

問い合わせ先

市消費生活センター（総務課内） ☎248-5442
相談受付時間 平日 午前10時～午後4時



インターネット情報の 信用性

相談事例

事例1

「普通に食べても、これさえ飲めば誰でも痩せる」というインターネット広告を見てサブリメントを注文したが全然痩せない。

（20歳代、女性）

事例2

「空いた時間にスマートフォン画面をタッチしただけで、1カ月10万円も稼げた」という体験談を見て、契約をしたが全く儲からない。

（20歳代、女性）

解説

インターネットが普及し、世の中には大量の情報が溢れています。広告での表示や画像を見ると本当と思える情報もあり、真偽を見極めるのがとても難しいのが現状です。

事例1のように「飲むだけで誰でも痩せる」というものは存在しません。ダイエットをする

には、通常、食事の管理と運動の両方が必要で、楽をして痩せることはありません。

事例2も同様に、スマートフォン画面をタッチするだけで簡単に儲かるような仕組みはありません。口コミや体験談は参考程度にすべきで、簡単に信じるのは危険です。

目にした情報が全てではなく、もっと重要なことが隠されているかもしれません。

注意点

例えば「スマートフォン格安料金」「エステお試し無料」などと宣伝されると、多くの人は心をひかれます。しかし、事業者は、どこかで利益を得ようとしているはずで、トラブルに遭わないためには「これは本当だろうか」と冷静に考えて契約をしましょう。うまい話には裏があり、高額な勧誘や契約が待っているかもしれません。一人で判断できないときは、家族や信頼できる人に相談してみることも大事です。

人権よもやま話 くベトナム戦争と枯葉剤から考える



人権擁護委員
小林 富代子

ベトナムから働きに来ている人たちをよく見掛けるようになりました。身近なグローバル化かもしれません。昨年、福岡県人権研究所の誘いで「ベトナム戦争はまだ終わっていない」というテーマの旅行に参加しました。

ベトナム戦争は1960年から15年間続き、国民は独立のため、多くの犠牲を払いました。その一つは、米国が1961年から10年間、枯葉剤を散布したことによる被害です。

草や木を枯らしジャングルを絶滅させ、補給路を断つためでしたが、成分のダイオキシンは猛毒で、ベトナムの第2〜4世代までさまざまな健康被害をもたらしています。

下半身が繋がって生まれた結合双生児としてよく知られる「ベトちゃんドクちゃん」。ドクさんはホーチミン市のツウズウズ病院で育てられました。分離手術後、兄のベトさんは亡くなりましたが、弟のドクさん

んは悲しみを乗り越え、今、戦争被害を伝える活動をしています。

ドクさんについて食事を共にする機会がありました。ドクさんは現在、結婚して男女の双子の親となっています。片足で松葉杖をつけて生活していますが、会食の後アシスタントの女性をバイクの後ろに乗せて帰ったのは驚き、感動しました。

ドクさんは「枯葉剤被害者は支援されるだけではない。自立が必要だ」と、ツウズウズ病院のスタッフとして働いています。自分の境遇に負けず、ポジティブに活動しているドクさんに尊敬の念を抱きました。病院には枯葉剤被害者の多くの子どもたちが治療を受けていて、頭が大きい水頭症の子、目が小さい、手足がなかったり小さかったりする子などさまざまな戦争の被害を目のあたりにしました。

生存権を奪い人権侵害の最たるものとなる戦争が、日常の暮らしのなかで忍び込まないよう、平和を維持する努力を続けなければならないと深く考えた旅行でした。

ユネスコ憲章は前文で「戦争は人の心の中で生れるものであるから、人の心の中に平和の砦を築かなければならない」としています。

合志短歌・俳句の会

よみ人こうし

ラジオよりふきのとう立つ便りあり我家の庭にも春の訪れ

七草に生れし里の香母思う

博明

雲間より古城の如く団地の灯移ろい行くは朝の一時

おみくじを結ぶ小枝に梅三輪

修

孫の声弾む電話を切りしちちキャベツを刻む我が手も弾む

定位置に今年も芽吹く露のとう

子文

春浅き庭に咲き始む水仙は春一番の喜びの使者

枝ぶりを愛でつつ友と枝垂れ梅

都子

暖冬の雲間の日受け野の道の芽吹く草ぐさ早春思ふ

春日向どこかで布団叩く音

都子

忘れない家計簿の端に名を記する見事に生きた中村哲医師

ゴミ袋出して出勤団地族

浩一

次々と黄色の帽子脱ぎ捨てて福寿草咲く日は暖かく

あの人面影浮かぶ春おぼろ

千里

かじかむ手北風寒き公園に赤いつばさが春を知らせる

高齡者またブレーキを踏み損ね

民子

正月に帰熊の吾が子歳重ね

先人の知恵に驚く城廻

安子

冬枯れの川面見つめる鷺一羽

四畳半狭いながらもほくの城

矩子

音させて幼のごとく落葉ふむ

赤い糸やつとつながりホツとする

呑氣イ

節分や鬼になる日だお父さん

信用は父の遺産と守り抜く

竹子

草もみじ夕陽あたりて猫の行く

成長にブレーキ掛けている過保護

範子

春つげるシロウオ抄う四つ手網

ちよっとした油断でしたと松葉杖

岳人

児童館 だよ

児童館は、児童に健全な遊び場・機会を提供し、子どもが心身ともに豊かな発達ができるように支援するところです。行事の詳しい内容は児童館にお問い合わせください。なお、市ホームページに児童館だよを掲載しています。



▲市ホームページ児童館だよ

新型コロナウイルス感染拡大防止のため
イベントが中止や延期になることがあります。

最新の情報は市ホームページを
ご覧になるかお尋ねください。



※お金やゲームなど貴重品は持ってこないように、また、持たせないようにしてください。



東児童館

☎248-5203

アイロンビーズで あそぼう

- と き** 4月25日(土)
午前9時～11時30分
※受け付けは11時まで。
- 対 象** どなたでも(幼児は保護者同伴)
- 定 員** 先着10人程度
※申し込み不要。
- 参加費** 無料
- 内 容** 見本を見ながら気軽に作るのも、デザインを考えてオリジナル作品を作るのもあなた次第。自由に楽しみませんか。



開館時間／午前8時30分～正午
午後1時～5時
休館日／月曜日、第2日曜日、祝日

泉ヶ丘市民センター 児童館

☎248-3453

運動がもっと好きになる ドナルド先生のスポーツ入門

- と き** 4月26日(日)
午前10時～正午
- と ころ** 泉ヶ丘体育館
- 対 象** 小学生
- 定 員** 20人程度(抽選)
- 参加費** 無料
- 内 容** 県内外のイベントで行なう運動あそびなどが人気の講師、ドナルド先生が体を動かす楽しさを教えてください。あつという間の2時間をぜひ体験してみてください。

- 申込期間** 4月10日(金)～16日(木)
- 抽 選 日** 4月17日(金)
- 申込方法** 児童館窓口または電話で、本人か家族の人がお申し込みください。

※抽選結果は電話でお知らせします。
定員に達していない場合は申込期間後も受け付けますので、お問い合わせください。



開館時間／午前8時30分～正午
午後1時～5時
休館日／月曜日、第2日曜日、祝日

西児童館(ふれあい館内)

☎242-7008

児童福祉週間 かけっこ教室

- と き** 5月9日(土)
午前9時30分～11時30分
- と ころ** 元気の森公園(雨天中止)
- 対 象** 5歳以上～中学生
- 定 員** 先着20人程度
- 参加費** 無料
- 内 容** トレーナーの指導の下、速く走るコツを教えてください。
- 持ってくるもの** 動きやすい服装、タオル、飲み物、運動靴
- 申込開始** 4月23日(木) 午前9時～
- 申込方法** ふれあい館窓口または電話でお申し込みください。

親子でチャレンジ ドラムレッスン(3回コース)

- と き** 1回目 5月2日(土)
午後1時30分～3時30分
2回目 10月(予定)
3回目 令和3年2月(予定)
- と ころ** ふれあい館
- 対 象** 小学3年～6年生の親子
- 定 員** 先着5組程度 **参加費** 無料
- 内 容** 3回のコースでドラムの基本を講師から学び、親子で音楽を楽しみます。
※原則、3回全ての参加をお願いします。
- 持ってくるもの** タオル、飲み物、スティック(持っている人のみ)
- 申込開始** 4月16日(木) 午前9時～
- 申込方法** ふれあい館窓口または電話でお申し込みください。

開館時間／
〈月～土曜日〉午前8時30分～午後5時15分
〈日曜日〉午前9時～午後5時15分
休館日／祝日、第4月曜日

新着本



一般書

美しいタルトの教科書	メラニー・デュピュイ
果実とハーブのお酒とシロップ	田端 永子
冷凍生地で焼き立てパン	高橋 雅子
まんがごっそり落とす!内臓脂肪ダイエット	池谷 敏郎
日本人が無意識に使う日本語が不思議すぎる! アン・クレシーニ	
99歳、現役です!最高齢ニッセイセールスレディー	川上 二三子
脱プラスチックへの挑戦	堅達 京子
山岳捜査	笹本 稜平
OJOGIWA	藤崎 翔
まったく、青くない	黒田 小暑
雲を紡ぐ	伊吹 有喜
正体	染井 為人
太平洋食堂	柳 広司
占	木内 昇
「アレルギーにならない」子どもが育つ本	石原 新菜
さいはての家	綾瀬 まる
シャーリー・ホームズとバスカヴィル家の狗	高殿 円
美味しい! 可愛い! 大人の台湾めぐり	竹永 絵里



児童書

知ってた?世界のスポーツルールと歴史	アダム・スキナー
イチからつくるのり<接着剤>	早川 典子
冒険!でんしゃ迷路	大河原 一樹
くらす、はたらく、経済のはなし 4	山田 博文
ほねほねザウルス 22	カバヤ食品株式会社
おわんわん	100%ORAGE
ラブレターをもらったら	ルーシー・ルース・カミンズ
みずうみにきえた村	バーバラ・クローニー
ミッフィーこどもずかんーにほんごえいごー	ディック・ブルーナー
くまくんのたすけて〜!	くりはら たかし
10分で読める物語 6年生	青木 伸生
達人になろう!お金をかしく使うワザ	エリック・ブラウン
世界の国旗図鑑	刈安 望
おろしてください	市川 友章
えんまだいおうごいっこう	広瀬 克也
夜カフェ 5	倉橋 耀子
ぼくのきょうりゅうかんさつ日記	長崎 真悟
ちらしずし	はまの ゆか

新型コロナウイルス感染拡大防止のため、図書館は現在、西合志図書館のみ開館しています。また、次のイベントと学習ルームの利用は当面の間、中止します。ご理解とご協力をお願いします。

今後もイベントなどが中止や延期となる場合があります。最新の情報は図書館ホームページをご覧ください。

中止するイベント

- ・移動図書館の地域巡回
- ・土曜日、日曜日のおはなし会
- ・ラッコちゃんおはなし会
- ・マインドシアター
- ・星空観望会
- ・学習ルームの使用

新型コロナウイルス感染拡大予防のため
当面の間、星空観望会を中止します。
ご理解、ご協力をお願いします。

問い合わせ先 西合志図書館

4月の星空

4月22日に、4月ごと座流星群がピークを迎えます。ピーク時刻は日中である午後3時頃と予想されているため条件はあまりよくないですが、4月22日の深夜から23日の明け方にかけて見ごろです。この機会に、流星を期待して星空を眺めてみてはいかがでしょうか。

春のワクワク おはなしデー

※状況により変更となる
場合があります。

と き 5月10日(日) 午前10時～午後4時

内 容 ・すみのくら先生による科学遊び
・英語によるおはなし会
・音楽とおはなし
・おはなしワンダーランド
・おりがみ教室

と ころ 西合志図書館

御代志市民センター講堂
集会室
集会室
おはなしのへや
集会室

おめでとう 1年生

1年生を応援する本をたくさん紹介しています。新1年生にはパンフレット『わくわくドキドキ1年生』を配ります。ぜひ、家族と一緒に読んでみてください。

ねこのピート はじめてのがっこう

エリック・リトウィン

トイレにいったいいですか

寺村 輝夫

はこぶ

鎌田 歩

ペレのあたらしいふく

エルサ・ベスコフ

なぞなぞはじまるよ

おおなり 修司

小学1年生を応援する
本の一部を
ご紹介します



マンガを読もう! 観よう!! 学ぼう!!!



合志マンガ ミュージアムだより

館長のマンガのすゝめ (第31回)

「キングダム」 原泰久 既刊57巻(集英社)

(館長 館 ミュージアムスタッフ ㊦)



- ㊦ 「この作品、映画にもアニメにもなるし、5,000万部近くも売れているそうでミュージアムでも大人気です。どこに人気の秘密があるんでしょうか」
- 館 「戦闘シーンも面白いし、キャラクターも立っている。絵柄も迫力満点だけどそれだけじゃないんだ。背景に潜む哲学が多くの読者をひきつけているんだと思う」
- ㊦ 「ええっ、そんな難しいこと書いてありましたか」
- 館 「よく読んでみると、人は何のために生きるのか、強さ弱さの違いは何か、理想の国とは、幸福とは、といった問いに溢れているよ」
- ㊦ 「今月のマンガ義塾も楽しみです」

※新型コロナウイルス感染拡大防止のため中止になる場合は、マンガミュージアムのホームページでお知らせします。

●合志マンガ義塾

4月18日(土) 午後1時30分～3時

原泰久『キングダム』 魅力の秘密

講師: 橋本博(合志マンガミュージアム館長)

週刊ヤングジャンプで平成18年から連載されている大人気作品『キングダム』。古代中国が舞台の時代劇で、ゲーム・アニメ・映画などさまざまなメディアで圧倒的話題を呼ぶ本作。その魅力を橋本館長が読み解きます。ぜひお集まりください。(事前申し込み不要。受講には1日入場券か年間パスポートの提示が必要です)

●ワークショップ

4月19日(日) 午後1時30分～3時30分

『三つの方法で絵が上手くなる 模写のコツ』

もっとマンガの絵やイラストが上手になりたいと思っている人に向けたワークショップ。模写の三つのポイント、「シルエット・分割線・骨格」を押さえることで、魅力的なマンガ絵の描き方を身に付けます。(事前申込不要。先着10人。午後1時から受付・整理券配布。材料代200円が必要です)

間違い探し

上・下の絵から「7つ」違いを探し、答えをはがきに書いて送ってください。正解者の中から 8人に「図書カード(500円分)」をプレゼント。当選者の発表は発送をもって代えます。

〈裏面〉

4月号の答え

- ① _____ ⑤ _____
- ② _____ ⑥ _____
- ③ _____ ⑦ _____
- ④ _____

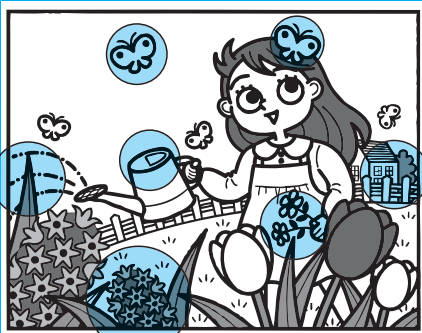
※違う箇所には○を付けた絵を貼っても可。

住所、氏名、年齢、電話番号
ご意見、ご感想など

8611195

合志市役所
「間違い探し」係

3月号の答え



締め切り 4月30日(木) 必着

応募方法 はがきに必要事項を記入
してご応募ください。

絵 佐藤峰子さん(黒石団地)



応募フォーム

市ホームページ
からの応募
応募フォームで
必要事項を入力し
てください。

あなたの日常での小さな幸せを教えてください

集まれ幸せ100個

ハガキでの応募

次の事項を記載して送付してください。

① 日常で幸せを感じた瞬間 ② ペンネーム(ふりがな)

※未記入の場合は「匿名希望」とします。

(送付先) 〒861-1195

合志市役所「幸せ1000個」係

※間違い探しと合わせて応募もできます。その場合は「間違い探し」係に送付してください。

※応募いただいたものが必ず掲載されるかは限りません。ご了承ください。

No.48

愛妻がハローと言ってくる朝

ペンネーム 青年

No.47

新聞にロアツン熊本の記事を
投稿して掲載された時

ペンネーム まるちゃん

No.46

ごはんにふりかけ、大根おろし、
みそ汁がおいしい時

ペンネーム 金華山

No.45

朝から母が起きて来ておはよう
ございますと言える幸せです。

ペンネーム やまだ なみ

マンガの未来へ応援を

●問い合わせ先 合志マンガミュージアム ☎(273) 6766

地域おこし協力隊 内田明希

新型コロナウイルス感染症拡大防止のために全国的にイベントが自粛されています。私も楽しみにしていた展示会や講演がいくつも中止になり、自ら企画し協力隊事業として開催予定だった『デジタルぬりえ』も中止にせざるを得なくなつて落ち込んだものです。そんな時、複数の漫画家や出版社がウェブサイトなどでマンガを無料公開してくれ、そのお陰で新しい作品に出会い、気力を持ち直しました。手元に置きたくなり購入した作品もあります。過去の災害時にもこのような無料公開が行なわれていました。

平常時にも「待てば無料」「試し読み」など期間限定・ページ数限定で公式に公開されているマンガも多くあり、無料で読める機会は世の中に溢れています。ですが、皆さんにお願いがあります。マンガで元気を貰ったら、マンガにお返しをしてほしいのです。

マンガが読める状態になるまでどのような仕事を経ているか、雑誌連載作品の単行本化を例に見てみましょう。

まとめて出版計画を立てます。印刷所が原稿を受け取り、写植し、印刷・製本して形ある商品にします。完成した商品を取次・書店が流通させ販売する。こうしてようやく単行本は私たちの手元へ届けられます。

公式サイトやアプリでの無料公開は広告掲載料が広告主から支払われ、閲覧数に応じた報酬が漫画家たちへ渡ります。マンガに限りませんが、違法に公開された海賊版を利用すると、正当に仕事をしている人たちへ報酬が生まれず、仕事が続けられなくなるのです。

お気に入りのマンガ作品に出会えたら、読んで元気を貰えたなら、出版社が発行する雑誌やコミックスを購入したり、公式サイトへアクセスしたりして、読んで応援を返していただければと思います。それによりマンガに関わる人たちの仕事が生まれ、作品が長く続き、また、新しい作品が生まれることができます。マンガ文化を健全に未来へ繋いでいくために、ぜひ、お願いします。

さて、今月で私は協力隊を卒業します。合志マンガミュージアムではいろいろな経験を積ませていただきました。市民の皆さんへ、大好きなマンガ文化の面白さを少しなりとも伝えられたなら幸いです。心よりありがとうございます。



クラッシーノ News

スイカ直売会 地方発送随時受付中

4月18日(土)・19日(日)
午前9時～午後3時
(なくなり次第終了)

ことしもこの季節がきました
甘くておいしい合志のスイカ
を生産者が直接販売します。



大玉スイカ 春のだんらん



以前の直売会



小玉スイカ ひとりじめ

第35回グラウンドゴルフ大会参加者募集

4月23日(木) 午前8時30分受付
先着100名 参加料500円(プレー料・おにぎり・参加賞付)

クラッシーノ・マルシェ (営業時間 午前9時～午後7時)
定休日 4月9日(木)

問い合わせ先 一般社団法人 クラッシーノこうし
TEL 342-5554 FAX 342-5550
ホームページ <http://www.klassino-koshi.jp>



ユープレス弁天 4月から休館日が 変わります

休館日 毎月第2・4木曜日
※祝日の場合はその翌日が休館日となります。

今月の休館日 4月9日(木)・23日(木)



営業時間
温泉/午前10時～午後11時
プール/午前10時～午後9時
トレーニングジム/午前10時～午後9時(日曜日は午後7時まで)
レストラン/午前11時～午後9時
(午後2時30分～5時準備)

問い合わせ先 野々島 2441-1 ☎ 348-2626
ホームページ <http://www.u-benten.jp/>





ハンセン病の正しい知識の普及を 人権フォーラム 2020 in 合志市

2月1日、ヴィーブルで人権フォーラム2020in合志市を開催しました。これはハンセン病に対する偏見・差別の解消と正しい知識の普及を目的にしたものです。当日は恵楓園分校元教諭の本を俳優・竹下景子さんが朗読。トークディスカッションで竹下さん、合志中学校の生徒、荒木市長などが問題解決について意見交換しました。参加者からは「正しい知識がないことが差別や偏見につながると分かった」と感想がありました。



- ①みんなで問題解決へ向けて話し合いました
- ②『忘れえぬ子どもたち』を朗読する竹下さん
- ③意見を発表する中学生

人の動き

(外国人を含む)
※2月末現在

人口 62,736(+96)
世帯 24,748(+49)

出生 56 (-2)
死亡 30 (-30)
転入 216 (+73)
転出 146 (+5)

※()内は前月比。

市ホームページの更新情報を
プッシュメールでお知らせ。
知りたい分野を設定できます。
下のバーコードからぜひご登
録ください。



和顔愛語

異動で広報担当を離れます。24カ月分の出会いも感謝も思い出も、ここには書ききれません。だから、いつかどこかでまたお会いできたら、ぜひ声を掛けてください。広報紙づくりに協力いただいた皆さん、読者の皆さん、本当にありがとうございました。 小山

焚火の炎にザワザワするのは、原始のDNAのせいだと聞きました。家はオール電化で、羽釜や風呂焚きは、ほぼ絶滅状態。野焼きも禁じられ、ヒトは「キャンプ飯」を楽しむのがこの頃のブームのようです。そういう私もウズウズしていますが。(イ)