



地域とともに歩み…広報こうし第200号 — 2

令和3年度市の決算 — 6

11月は児童虐待・DV防止推進月間です — 14



新型コロナウイルス感染症などの影響により、催しなど掲載内容が変更となる場合があります。  
最新情報はホームページを確認してください。



地域とともに歩み…

# 広報こうし 第200号

第18号



平成19年8月号では初の4ページ特集。  
恵楓園と中学生の交流を取り上げました。



平成18年3月創刊号の表紙は合志市と同じ年の赤ちゃん。  
人気コーナーの間違い探しは旧西合志町の広報から引き継ぎ、今でも佐藤峰子さんが毎月欠かさずイラストを届けてくれています。

創刊号



この頃は『給食レシピ』が好評でした。



第120号



平成28年2月号には10ページにわたり市制施行10周年記念の特集が。ちどりふででは県広報コンクール佳作入賞の報告も。



平成28年4月号の表紙は、県広報コンクール写真の部で大賞を受賞しました。

臨時号



第122号



第158号

令和元年5月号の『キラッと輝く合志人』は、ふるさと大使を務めるプロボクサーの谷山佳菜子さん。  
また、『集まれ幸せ100個』はこの号から始まりました。



『食生活改善推進員さんの健康食レシピ』  
『キラッと輝く合志人』は、平成30年5月号から始まりました。



第146号



平成28年5月臨時号は熊本地震後初めての広報紙。被災の状況や届いた支援の紹介、各種手続きの情報などを8ページにまとめ、発信しました。

## 広報紙の制作風景

みやざき さやか  
広報紙担当 宮崎早香

一市民だった頃、広報紙を見ていたら目に留まった社会人経験者の職員募集。応募してみると採用されて、まさか自分が広報紙を作る立場になるとは思ってもみませんでした。作ることは元から好きでしたが、人と会って取材をしたり、一眼レフカメラを使って撮影をしたり、担当になってから初めての経験ばかりです。今後もより一層、分かりやすい紙面を目指してがんばります。



毎号印刷会社の担当者と打ち合わせを重ね、デザインなどは専門スタッフの手によって仕上げられています。校閲・製版などを経て、高いクオリティで印刷・製本された広報紙が市民の元へ届きます。



旧合志町と旧西合志町が合併して、平成18年3月に創刊した広報こうしは  
今月で200号目を迎えました。毎号、多くの人の手と地域の皆さんの協力  
のおかげで発行してきた広報こうし。懐かしい紙面を振り返ります。

平成22年8月号から  
は『地ブラ事務局  
が行く!』と称して合  
志ブランド認証品の  
紹介も。



第54号～



第26号～

平成21年4月号から始まった『合志この一品』  
市内の飲食店メニューや、農作物・加工品・  
工芸品などを毎月紹介していました。



第87号

平成25年5月号には  
1300年に及ぶ合志の歴史が。



第93号

平成25年11月号では  
竹とんぼギネスに挑戦する  
子どもたちが表紙に。



第100号

平成26年6月号で100号。  
表紙の女の子も大きくな  
りました。

平成27年頃から  
電子書籍版の  
配信が始まり  
ました。

第179号



市制施行15周年の令和3年  
2月号は、ドローンで撮影  
した動画から切り抜いた市  
の風景を表紙にしました。

第170号



令和2年5月号からは、毎月新型  
コロナウイルス感染症に関連した  
お知らせが掲載されています。



第163号

令和元年度県広報コンクール  
で再び佳作に入賞しました。

## 私たちが市の情報をお届けしています



みやけ のりゆき  
広報官 **三宅 宣行**

8月から広報官として、合志市役所の情報発信を担っています。以前は、熊本の民間放送局でアナウンサーや記者として、日々のニュースをお伝えしてきました。

情報発信にはさまざまな手段がありますが、現在『合志市公式Twitter』の活用に力を入れています。市内外に向けて、身近な出来事や、本市への興味が湧き、魅力を感じてもらえるような情報を分かりやすく発信したいと思っています。ぜひTwitterをフォローしてください。

公式Twitter▶



# 新型コロナウイルスワクチン接種情報

●問い合わせ先 市新型コロナウイルスワクチン接種コールセンター ☎321-6547



市ホームページ

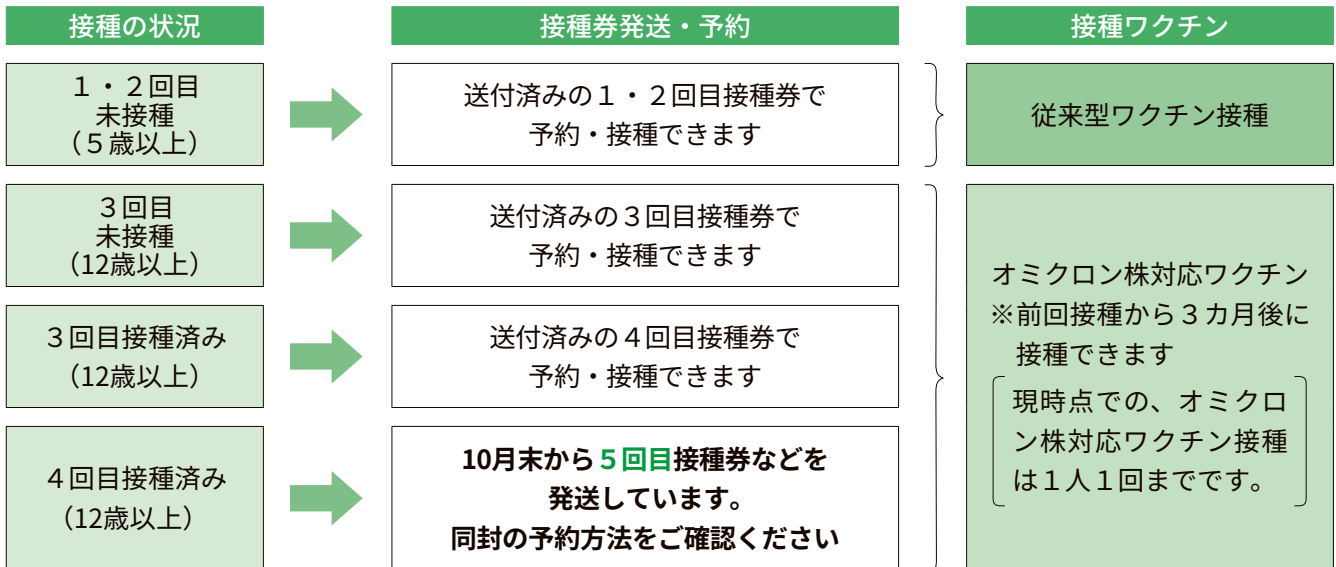


市LINE

- ・予約に関する案内などを市LINEでお知らせしていますので、事前の登録をおすすめします
- ・予約受付開始日をLINE・ホームページ・データポンで確認することができない人は、コールセンターまでご連絡ください。予約が開始されたらコールセンターから電話でお知らせします

従来株とオミクロン株に対応した、2価ワクチン(オミクロン株対応ワクチン)の接種を開始しています。現在実施している接種券発送などについては次のとおりです。

## ▼接種ワクチンと接種券発送・予約フロー



## 小児(5～11歳)の追加接種(3回目)を実施しています

接種ができるのは、2回目接種から5カ月経過後で、使用ワクチンは小児ファイザーです。対象者へ接種券をお送りしています。接種を希望する人は、同封のチラシで予約方法などをご確認ください。

## ノバボックス接種を希望する人

詳しくは市新型コロナウイルスワクチン接種コールセンターへお尋ねください。予約方法は電話のみとなります。また、1回目または2回目で重篤な副反応などがあり接種を見合わせていた人は、県が設置している接種会場で接種をしてください。(問い合わせ先 県ワクチン対策チーム ☎333-2015)

## 1・2回目未接種の方は早めの接種をお願いします

1・2回目接種に使用している従来型ワクチンは、年内で、国からの供給が終了する予定です。未接種の人で接種を希望する人は、早めの接種をお願いします。

## 乳幼児(生後6カ月～4歳)の接種が始まります

今後、対象者に接種券などをお送りしますので、接種を希望する人は、同封のチラシで予約方法などをご確認ください。

## ワクチン接種後に転入した人で追加接種(3回目・4回目)を希望する人

接種券発行の申請が必要です。申請後、接種券をお送りします。

▶申請方法 窓口・郵送

▶申請場所 市ワクチン接種コールセンター

県民広域接種センターでも接種ができます。夜間や休日接種を希望する人は、ぜひご利用ください。



県ホームページ▶

「オミクロン株対応新型コロナウイルス」  
**県民広域接種センター**  
インターネット予約受付中

接種期間 令和4年10月12日(水)～  
令和5年1月末まで(予定)

会場 **グランメッセ熊本**

対象者 初回接種(1・2回目接種)が完了した  
18歳以上で、最終の接種から  
5か月以上経過した方(3～5回目接種)

ワクチン **モデルナ社ワクチン**  
(オミクロン株(B.1)と従来株に対応した2価ワクチン)  
—平日は、夜間接種を実施中!

平日 18:00～21:00 土日・祝日・祝日 12:00～18:00

©2019 熊本県 熊本県

ワクチン接種は任意であり、強制ではありません。感染症予防効果と副反応のリスクについて確認し、接種をお願いします。また、周りの人などに接種を強制したり、接種を受けていない人に差別的な扱いをしたりすることがないようにしてください。

住民税(均等割)非課税世帯などの皆さんへ

# 電力・ガス・食料品等価格高騰 緊急支援給付金（5万円／1世帯）を給付します

受給には手続きが必要です

●問い合わせ先 福祉課 ☎248-1144

電力・ガス・食料品などの価格高騰による負担増に配慮して、特に家計への影響が大きい住民税非課税世帯などの皆さんへ、1世帯当たり5万円の現金を給付します。

## 給付額

1世帯当たり 5万円

## 対象者

- ① 基準日(令和4年9月30日)に、本市に住民票があり、**世帯全員の令和4年度住民税均等割が非課税の世帯**。なお、住民税が課税されている人の扶養親族等のみで構成される世帯は対象となりません。
- ② ①のほか、**予期せず令和4年1月～12月の収入が減少し住民税非課税相当の収入となった世帯**。(家計急変世帯)

①に当てはまると思われる世帯には、市から案内チラシと確認書を送付します。(11月中旬予定)

通知が届きましたら、確認書を返送してください。

支給時期は、確認書の返送を受け付けて2週間後が目安です。

(世帯の中に令和4年1月以降に転入した人がいる場合は、申請が必要です)

②に当てはまると思われる世帯は、申請が必要です。

令和4年1月から12月までの任意の1カ月の個人の収入を12倍し、合計額が非課税相当になる人が対象です。

下記の早見表と、給料明細などをご確認ください。

### ▼家計急変世帯の対象となる非課税相当収入限度額早見表

家族構成例	非課税相当限度額(年額)	
	収入額ベース	所得額ベース
単身または扶養家族がない場合	930,000円	380,000円
配偶者・扶養親族(計1人)を扶養している場合	1,378,000円	828,000円
配偶者・扶養親族(計2人)を扶養している場合	1,683,999円	1,108,000円
配偶者・扶養親族(計3人)を扶養している場合	2,099,999円	1,388,000円
配偶者・扶養親族(計4人)を扶養している場合	2,499,999円	1,668,000円
障がい者、未成年者、寡婦、ひとり親の場合	2,043,999円	1,350,000円

申請期限

令和5年1月31日(火)

# 令和3年度 市の決算

市民の皆さんが納めた税金などが、どのように使われ市の財政が運営されているのか、市の財政状況について令和3年度決算の概要を地方財政状況調査表(決算統計)に基づいてお知らせします。

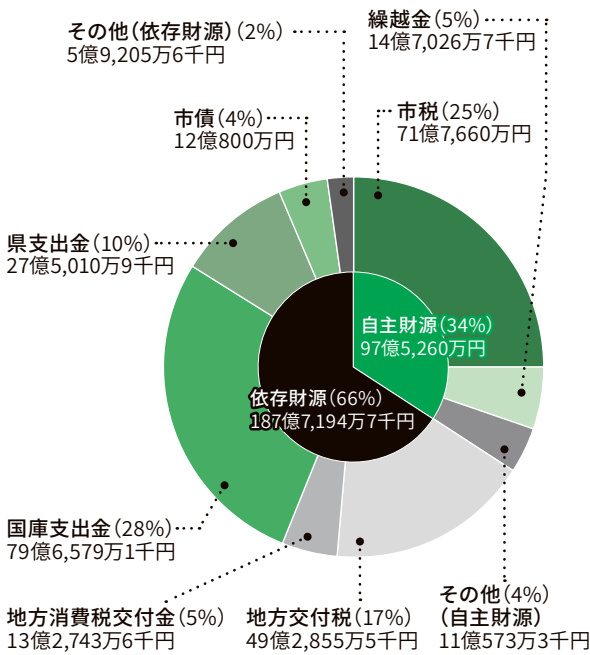
決算統計は総務省の基準により決算を分析したもので、後期高齢者医療広域連合へ派遣している職員の人件費相当分を除いています。

決算額は、御代志地区土地区画整理事業や社会資本整備総合交付金事業など令和2年度中に事業が完了せずに繰り越した財源を含めた額となります。

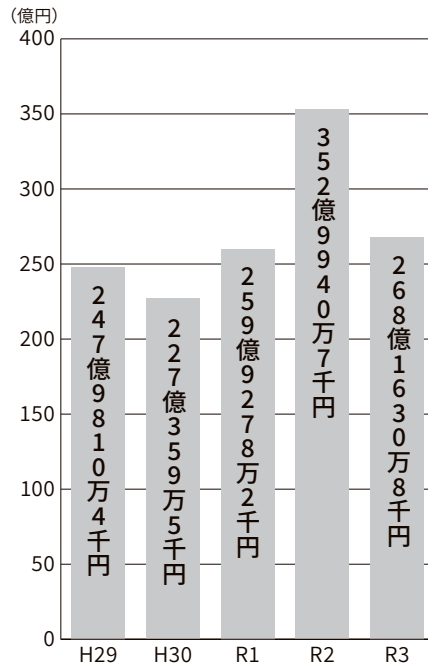
※令和3年度一般会計決算書では歳入285億3041万9千円、歳出268億2218万円となります

## 一般会計の歳入 285億2,454万7千円

歳入グラフ



決算額(歳出)の推移



### 収入の状況

一般会計の歳入は285億2454万7千円で、令和2年度に比べて82億4512万7千円(22.4%)減っています。これは、国庫支出金や市債が減少したことが主な要因です。市民の皆さんが納めた市税(市市民税や固定資産税、軽自動車税など)は、令和3年度決算で歳入の約25%を占めています。



● 問い合わせ先 財政課 ☎(248)1667

### ▼特別会計の実質収支

	歳入決算額	歳出決算額	実質収支
国民健康保険特別会計	64億5,139万3千円	64億357万3千円	4,782万円
後期高齢者医療特別会計	6億9,847万1千円	6億8,473万1千円	1,374万円
介護保険特別会計	50億1,586万6千円	47億5,654万6千円	2億5,932万円
工業団地整備事業特別会計	5億5,985万5千円	5億4,444万8千円	1,540万7千円



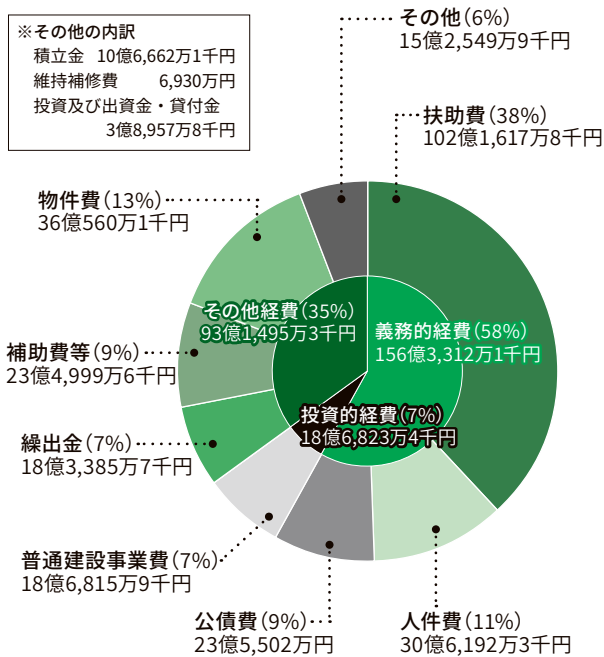
### ▼市の貯金と借金(令和3年度末)

(貯金) 財政調整基金	34億6,039万9千円	
減債基金	9億8,801万3千円	
特定目的基金	31億1,186万7千円	
合計	75億6,027万9千円	……… 市民一人当たり 11万8,424円
(借金) 市債(一般会計)	220億6,093万6千円	……… 市民一人当たり 34万5,561円
市債(企業会計も含む)	317億2,528万9千円	……… 市民一人当たり 49万6,942円

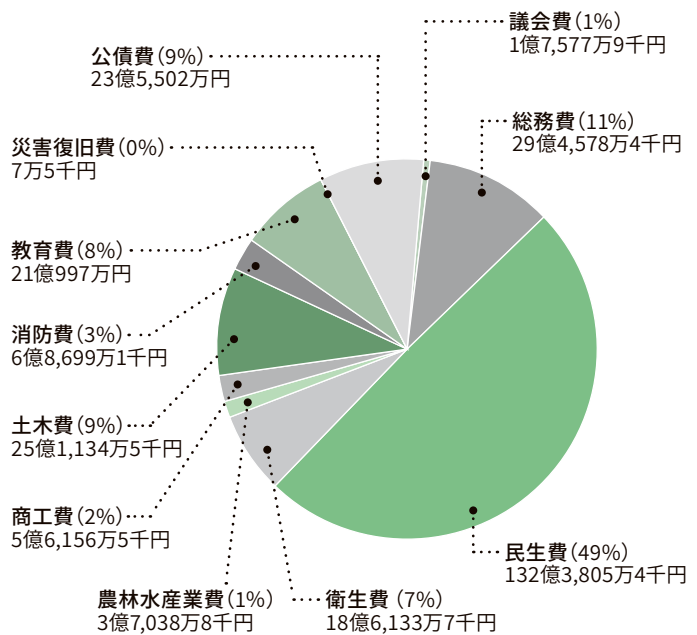
※人口は令和4年3月末の人口(63,841人)で算出しています

## 一般会計の歳出 268億1,630万8千円

### 歳出性質別グラフ



### 歳出目的別グラフ



実質収支額は12億8592万4千円、令和2年度に比べて7064万1千円の減となりました。また、実質収支額12億8592万4千円は令和4年度予算へ繰り越しました。

### 一般会計の 決算状況・ 実質収支額

一般会計の歳出は268億1630万8千円で、令和2年度に比べて84億8309万9千円(24.0%)減っています。これは、特別定額給付金事業費や合志楓の森小・中学校建設事業費の減が主な要因です。また、市民一人当たり、約42万円が支出されたこととなります。

### 支出の状況

歳入総額  
285億2,454万7千円

歳出総額  
268億1,630万8千円

差引額(形式収支額)  
17億823万9千円

差引額(形式収支額)  
17億823万9千円

翌年度へ繰り越すべき財源\*  
4億2,231万5千円

実質収支額  
12億8,592万4千円

※令和3年度中に事業が完了せず、令和4年度に繰り越す財源

# 令和3年度の主な事業と決算額

## 議会費

会議録反訳委託…………… 302万7千円  
インターネット議会配信委託…………… 149万9千円

## 総務費

コミュニティバス運行委託…………… 7,954万9千円  
ふるさと納税事務委託…………… 6,938万2千円

## 民生費

教育・保育施設給付費…………… 34億4,905万8千円  
児童手当…………… 13億8,013万円  
子育て世帯への臨時特別給付金…………… 13億5,090万円  
障害福祉サービス給付…………… 12億6,231万4千円  
児童発達支援・放課後等デイサービス給付  
…………… 7億9,109万1千円  
後期高齢者広域連合負担金(療養給付費)  
…………… 5億4,367万6千円  
介護保険特別会計繰出金(指定経費)  
…………… 5億3,945万4千円  
住民税非課税世帯等に対する臨時特別給付金  
…………… 4億5,390万円  
こども医療費…………… 3億1,221万9千円

## 衛生費

新型コロナウイルス予防接種委託(医療機関)  
…………… 2億4,698万7千円  
予防接種委託…………… 2億4,367万1千円  
菊池環境保全組合負担金…………… 2億2,409万7千円

## 農林水産業費

菊池台地土地改良事業費負担金…………… 6,462万8千円  
多面的機能支払交付金事業補助金…………… 3,845万2千円

## 商工費

プレミアム付商品券事業業務委託…………… 2億2,471万1千円  
事業者支援給付金…………… 6,290万円

## 土木費

道路改良等工事(補助)…………… 8億293万円  
区画整理事業補償補填(補助)…………… 4億4,151万9千円  
下水道事業会計出資金(資本的収入)  
…………… 3億7,602万5千円  
下水道事業会計補助金(営業外収益)  
…………… 1億3,960万6千円  
道路改良等工事(単独)…………… 1億1,492万8千円

## 消防費

菊池広域連合負担金…………… 5億7,312万3千円

## 教育費

会計年度任用職員…………… 2億1,061万5千円  
図書館指定管理委託…………… 1億2,300万円

## 公債費

元金償還金…………… 22億5,093万円

### ▼健全化判断比率

指標	令和 元年度	令和 2年度	令和 3年度	早期健全化 基準
①実質赤字比率	なし	なし	なし	12.81%
②連結実質赤字比率	なし	なし	なし	17.81%
③実質公債費比率	5.7%	6.7%	6.7%	25.0%
④将来負担比率	なし	なし	なし	350.0%

※比率がないものは「なし」で表示しています

市の財政は健全な状態です

令和3年度決算に基づく「健全化判断比率」「資金不足比率」を算定しました。これは、地方公共団体の財政の健全化に関する法律で定められたもので、財政破綻を未然に防ぐため、自治体の財政状況を把握することを目的としています。

### 健全化判断比率

① **実質赤字比率**  
一般会計の赤字額の規模を示す比率です。当年度は赤字額がないので、比率はありません。

② **連結実質赤字比率**  
全ての会計を対象にした赤字額の規模を示す比率です。全ての会計で赤字額がないので、比率はありません。

### ③ 実質公債費比率

一般会計のほか、特別会計などへの公債費負担分なども加えた実質的な公債費の比率です。当年度は6.7%となり、前年度と同じとなりました。

### ④ 将来負担比率

一般会計の地方債残高に加え、特別会計などへの将来負担を示した比率です。本市は、将来負担額に対して、基金積立金などの財源が上回っているため、比率はありません。

### 資金不足比率

公営企業の資金不足額の規模を示す比率です。どの公営企業も資金不足額がないので、比率はありません。



# 国民健康保険特別会計 決算

●問い合わせ先 保険年金課 ☎248-1275

令和3年度の年間平均の国保加入世帯数は7,035世帯で、被保険者数は11,582人でした。前年度と比較して、加入世帯は69世帯の増、被保険者は67人の減となっています。

## ▼歳入

科 目	収入額	収入額の構成割合
国民健康保険税	11億1,174万6千円	17.2%
使用料及び手数料	40万2千円	0.0%
国・県支出金	47億8,592万9千円	74.2%
一般会計繰入金	4億5,077万7千円	7.0%
繰越金	6,281万5千円	1.0%
その他の収入	3,972万4千円	0.6%
合 計 前年度比	64億5,139万3千円 5,789万4千円(0.90%)	100.0%

## ▼歳出

科 目	支出額	支出額の構成割合
総 務 費	2,905万7千円	0.5%
保険給付費	46億7,278万8千円	73.0%
国民健康保険事業費納付金	16億350万7千円	25.0%
保健事業費	5,737万2千円	0.9%
基金積立金	3,171万1千円	0.5%
その他の支出	913万8千円	0.1%
合 計 前年度比	64億357万3千円 7,289万円(1.15%)	100.0%

○当年度収支 4,782万円(前年度比 △1,499万5千円)

# 公営企業会計 決算

●問い合わせ先 水道事業および工業用水道事業に関すること 水道課 ☎248-1130  
下水道事業に関すること 下水道課 ☎248-1159

公営企業は、民間企業のように物やサービスの提供に対する料金などの収入によって運営する会計で、官公庁会計方式ではなく企業会計方式で会計事務を行ないます。本市では、水道事業や工業用水道事業、下水道事業が企業会計方式の会計事務を行なっています。

※公営企業会計の金額は全て税抜き

## 水道事業

### ▼損益計算書

収益の部		費用の部	
営業収益	7億7,710万4千円	営業費用	6億4,131万5千円
営業外収益	3,714万4千円	営業外費用	3,468万8千円
特別利益	7万3千円	特別損失	18万3千円
合 計 前年度比	8億1,432万1千円 △1,036万3千円(△1.26%)	合 計 前年度比	6億7,618万6千円 △3,924万円(△6.16%)

○当年度純利益 1億3,813万5千円(前年度比 △4,960万3千円)

### ▼貸借対照表

資産の部		負債・資本の部	
固定資産	83億4,159万8千円	負 債	37億3,553万6千円
流動資産	16億5,323万4千円	資 本	62億5,929万6千円
合 計	99億9,483万2千円	合 計	99億9,483万2千円

## 工業用水道事業

### ▼損益計算書

収益の部		費用の部	
営業収益	4,015万4千円	営業費用	2,673万5千円
営業外収益	845万7千円	営業外費用	0円
合 計 前年度比	4,861万1千円 △164万7千円(△3.28%)	合 計 前年度比	2,673万5千円 △450万6千円(△14.42%)

○当年度純利益2,187万6千円(前年度比 +285万9千円)

### ▼貸借対照表

資産の部		負債・資本の部	
固定資産	2億5,158万6千円	負 債	2億1,745万円
流動資産	5億5,152万4千円	資 本	5億8,566万円
合 計	8億311万円	合 計	8億311万円

## 下水道事業

### ▼損益計算書

収益の部		費用の部	
営業収益	8億9,724万3千円	営業費用	11億8,529万4千円
営業外収益	4億5,441万3千円	営業外費用	1億337万1千円
特別利益	126万5千円	特別損失	3億1,792万3千円
合 計 前年度比	13億5,292万1千円 △3億8,681万2千円(△22.23%)	合 計 前年度比	16億658万8千円 △9億4,856万1千円(△37.12%)

○当年度純損失2億5,366万7千円(前年度比 △5億6,174万9千円)

### ▼貸借対照表

資産の部		負債・資本の部	
固定資産	178億3,509万1千円	負 債	151億4,669万4千円
流動資産	6億8,663万円	資 本	33億7,502万7千円
合 計	185億2,172万1千円	合 計	185億2,172万1千円

下水道事業は、昨年に引き続き須屋浄化センターの解体に係る費用により赤字となりました。今後も赤字の解消に向けて経営改善に取り組んでいきます。

# 市税の期限内納付にご協力ください

●問い合わせ先 税務課 収納班 ☎248-1114

## 市税は暮らしを支える大切な資源です

市の財政は市民の皆さんからの市税などで賄っています。市税は、教育・福祉などの住民サービス、道路や公共施設の整備維持などさまざまな事業を進めるための大切な財源であり、皆さんの日々の生活を支えています。

## 税負担の公平性のために

市税の滞納が増えると、滞納金の回収にはコストがかかるため、期限内に納付した人の税金が滞納解消のために使われるなど、税の不公平感も生まれます。安定した市民サービスを提供するために、市民の皆さんの期限内納付が重要です。

市では、市税の確保と税の公平性を保つため、財産の差し押えなどの滞納処分を行なっています。

## さまざまな納付方法

平日昼間に納付が困難な人のために、次の納付方法を用意しています。

### ▼コンビニエンスストア

夜間や休日でも納付書(期限内のものに限る)があれば納付できます。

### ▼日曜開庁

毎週日曜日の午前9時～午後1時に、税務課で納付できます。

### 便利で確実な口座振替をおすすめします

一度口座振替の手続きをすると自動的に口座から引き落としされ、自分で納付する手間や納付間違い、払い忘れなどもなく安心です。翌年以降も継続されるため、更新する必要はありません。また、口座振替手数料は市が負担するため不要です。

※口座振替は手数料が最も安いため、市の負担が軽減されます。皆さんのご協力をお願いします

### ▼申し込み方法

申込窓口で申込用紙に記入し手続してください。申し込みから口座振替まで1～2カ月程度かかります。

- ・ 持っていくもの
- ・ 通帳、届け出印、納付書
- ・ 申込窓口

税務課、西合志総合窓口(御代志市民センター)、須屋支所、泉ヶ丘支所、市内金融機関

※郵送での手続きを希望する人は税務課へお問い合わせください

## 未納を放っておくとこんなことに

### 財産の差し押さえの実施

期限内に納付がなされずに市税などが滞納された状態になると、督促状を発送します。発送後も納付がない場合は、財産を調査し、財産の差し押さえなどをします。

### 差し押さえ対象の例

預(貯)金・給与・生命保険・国税還付金・不動産・自動車など

### 給与・年金の差し押え



完納になるまで、法律による計算方法で算出された金額を取り立てます。

### 不動産の差し押え



所有している土地や家屋を差し押さえ、公売で換価・売却します。

### 自動車の差し押え



所有している自動車をタイヤロックなどにより差し押さえ、公売で換価・売却します。

期限内の納付が難しい時は、お早めにご相談ください



### 税金の納付は期限内に

災害、事業の廃止、失業、病気、その他のやむを得ない事情により税金の納付が困難な人は、生活収支や財産の状況をお聞きして、分割納付などにより期限を猶予することができます。

※相談窓口は税務課です

**注意** これらは、“やむを得ない事情”にはあたりません

- ・住宅や自動車ローンなどの返済(個人資産の形成)
- ・収入に見合わない生活の維持または浪費
- ・ギャンブルや趣味への投資・借金

国が定める健康診査のお知らせです

## 本年度の健康診査(健診)はお済みですか

●問い合わせ先 健康づくり推進課 ☎(248)1173



健診は治療中の病気がある人も対象者です。健診結果はかかりつけ医に見てもらい、今後の治療に活用してもらいましょう。

健診種類	生活習慣病健診		特定健診		後期高齢者健診
対象年齢	26歳～39歳		40歳～74歳		75歳以上
対象者	合志市国民健康保険加入者	加入の社会保険で健診を受ける機会がない人	合志市国保加入者	社会保険加入者	後期高齢者医療(合志市)加入者
料金	1,500円		1,500円	加入の保険者に確認してください	800円
受診方法	集団健診		集団健診 個別健診		集団健診 個別健診
実施主体(問い合わせ先)	健康づくり推進課			保険証記載の保険者	健康づくり推進課

### 受診方法

健康診査は菊池養生園で受診する集団健診と、お近くの医療機関で受診する個別健診があります。

どちらの健診も健康づくり推進課に電話で申し込むと、問診票または受診券を郵送します。

### ▼集団健診

養生園から問診票が届きます。受診日が記載されていますので、都合が悪い場合は養生園に直接連絡してください。

☎0968(38)2820

●期限 令和5年3月31日(金)

### ▼個別健診

受診券が届いたら実施医療機関に電話で予約して受診してください。

●期限 令和5年1月31日(火)

大字	実施医療機関
竹 迫	大森医院
	くまもと免疫統合医療クリニック 合志渡邊内科クリニック
幾久富	緒方整形外科医院
	ひかりヶ丘眼科・内科医院 平瀬内科医院
栄	和み内科診療所
	宮川内科医院
豊 岡	岩本整形外科
須 屋	ナカシマセブクリニック
	成松内科医院
御代志	かたやま内科・漢方クリニック
	平山内科クリニック 森本整形外科医院
合 生	庄嶋医院
熊本市	菊南病院
	日本赤十字社熊本健康管理センター

助け合う地域社会づくり

## ささえ愛ネットワーク模擬訓練2022

●問い合わせ先 高齢者支援課 包括支援センター班(ワイブール内) ☎(248)1126

行方不明の高齢者を迅速に発見・保護するための訓練です。

認知症の理解と、住民同士で助け合い、支え合う地域づくりを目指して実施します。対象地区以外の人も、ぜひ参加をお待ちしています。

▼とき 12月4日(日)

午前9時～午後0時30分  
▼ところ 南ヶ丘小学校

### ▼対象地区

南ヶ丘小学校区(群・永江団地・杉並台・武蔵野台・ファーストプレイス合志・沖野台・ポレストー光の森)

### ▼内容

認知症の人やその家族への理解を深め、接し方を学びます。また、認知症により行方不明となった人を想定し、実際に声かけなどの対応を行ないます。

お気軽にご相談ください

## 司法書士による成年後見制度相談会(無料)

●問い合わせ先 高齢者支援課 包括支援センター班(ワイブール内) ☎(248)1126

成年後見制度とは認知症や障がいなどにより判断能力が十分でない人が、財産管理や施設の入所契約などを自分で行なうことが難しい場合に、本人が不利益を受けないよう支援し保護する制度です。成年後見制度に関する疑問や心配、悩みなどの相談に司法書士が応じます。

### ▼相談例

- 成年後見制度の内容や制度の利用方法を知りたい
- 認知症や障がいのある家族のことが心配 など

▼とき 12月21日(水) 午前中

※予約制。事前申し込みが必要です

▼ところ ワイブール1階 相談室

▼申込方法 電話

# 環境通信

問い合わせ先  
環境衛生課  
☎248-1202



## 使用済インクカートリッジの回収をしています

市では、家庭で利用したインクカートリッジを再利用するため、市内4カ所に回収箱を設置しています。回収されたインクカートリッジは各メーカーでリサイクルされ、ごみ減量にもつながります。ぜひ積極的にご活用ください。

### ▶回収箱設置場所

- ・市役所正面入り口
- ・御代志市民センター(1階ロビー)
- ・泉ヶ丘市民センター(1階ロビー)
- ・須屋支所入り口



### 回収箱に入れていいもの

下記メーカーの  
純正インクカートリッジ

- ・キヤノン
- ・ブラザー
- ・エプソン
- ・ヒューレットパカード

※箱やビニールを外して、そのまま回収箱に出してください



### 回収箱に入れてはいけないもの

- ・業務用インクカートリッジ
- ・互換インクカートリッジ
- ・トナーカートリッジ
- ・電池類
- ・インクカートリッジが入っていた袋や箱 など



※回収箱に入れてはいけないものは各自適正に処分をしてください

- ▼**マイナンバーカード受け取り専用の臨時窓口を開設します。**  
事前予約制ですので、必ずお電話で予約してください。(当日予約不可) 定員に達した場合は予約受付終了となります。
- ▼**開設場所** 市民課(支所不可)
- ▼**開設時間** 午前9時～午後12時30分
- ▼**開設日** 以下の土曜日

事前予約が必要です  
**マイナンバーカードの臨時受取窓口を開設します**  
●問い合わせ先 市民課 ☎(248)1113

11月	5日、12日、19日、26日
12月	3日、17日、24日

※35ページのお知らせカレンダーにはのマークを表示しています  
※持っているものについては、市民課から送付している『個人番号カード交付・電子証明書発行通知書兼照会書』をご確認ください

休業期間があります  
**年末年始のパスポート申請はお早めに**  
●問い合わせ先 市民課 ☎(248)1113



パスポートの発行には、申請から交付まで9日間必要です。(土日祝日、年末年始を除く)十分に余裕を持って申請してください。  
提出書類など詳しくはホームページをご覧ください。

▼**受付窓口**  
市民課(支所不可)  
※西合志総合窓口(御代志市民センター)、泉ヶ丘支所、須屋支所では申請も交付もできません  
▼**パスポート窓口年末年始休業期間**  
12月29日(木)～令和5年1月3日(火)

# 第16回 合志市民 健康カントリーマラソン大会



▶とき **令和5年1月7日(土) ※小雨決行**

※中止の場合は、当日午前7時に市ホームページなどでお知らせします

▶ところ **熊本県農業公園カントリーパーク**

## 部門A 1.5kmコース

- (1) 小学校低学年男子の部(3年生以下)
- (2) 小学校低学年女子の部(3年生以下)
- (3) ファミリーの部  
(大人1人に対し、5歳以上小学3年生以下2人まで)

## 部門B 1kmコース(車イス)

- (1) 車イスの部(小学生以上男女)

## 部門C 2kmコース

- (1) 小学校高学年男子の部(4年生以上)
- (2) 小学校高学年女子の部(4年生以上)

## ▶参加料

小・中学生	500円(保険料含む)
高校生・一般	1,000円(保険料含む)
ファミリーの部	1,500円(大人1人・子ども1人 保険料含む) 2,000円(大人1人・子ども2人 保険料含む)

## ▶参加資格

市内在住・在学・在勤者

## ▶申込方法

- ・参加申込書に必要事項を記入し、参加料を添えてお申し込みください。(郵送不可)  
参加申込書は、申込窓口にあります。  
ホームページからダウンロードもできます。
- ・各部門の参加申し込みは1人1部門までとなります。  
(ファミリーの部のみ重複申込可能)



## ▶申込窓口

- ① 総合センターヴィーブル 生涯学習課  
受付日時 午前8時30分～午後5時(土日受付可)
- ② 御代志市民センター・泉ヶ丘市民センター・須屋市民センター  
受付日時 休館日および土日祝以外 午前8時30分～午後5時

## 部門D 3kmコース

- (1) 中学生の部(男子)
- (2) 高校生以上の部(男子)
- (3) 40歳以上の部(男子)
- (4) 中学生の部(女子)
- (5) 高校生以上の部(女子)
- (6) 40歳以上の部(女子)

## 部門E 6kmコース

- (1) 一般男子の部(中学生以下は不可)
- (2) 一般女子の部(中学生以下は不可)

※6kmコースは一部クロスカントリーのコースを利用します



申込期限 **12月9日(金) 午後5時**

●問い合わせ先 ☎ 248-5555 (生涯学習課 スポーツ振興班)

# 11月は『児童虐待防止推進月間』です

児童虐待とは、親などの保護者がその子どもに行なう、以下のような言動を言います。こうした言動は、子どもの心身の成長や人格の形成に重大な影響を与えています。

## 虐待の定義

### 身体的虐待

- ・ 殴る、蹴る
- ・ 戸外に閉め出す
- ・ 赤ちゃんを激しく揺さぶる など



### ネグレクト

- ・ 食事を与えない
- ・ 極端に不潔な環境で生活させる
- ・ 家や車に子どもだけおいて外出 など



### 心理的虐待

- ・ 罵声を浴びせる
- ・ きょうだい間で差別する
- ・ 子どもの目の前で激しい夫婦喧嘩や暴言・暴力 など



### 性的虐待

- ・ わいせつな行為
- ・ 性関係の強要
- ・ 性器を触る・触らせる など



## 体罰も虐待です

2019年6月に成立した児童福祉法等の改正法において、体罰が許されないものであることが法定化され、2020年4月1日に施行されました。

しつけと体罰は根本から異なるものです。

しつけは、社会で自立して生活を送れるように、必要なことを子どもに教え伝える行為です。たとえ保護者がしつけのためと考えていても、子どもの身体や心を傷つけるのであれば、それは許されない行為です。

## 体罰などをしてしまう背景

子育ては、本当に大変です。体罰をしてしまう保護者も「子どもが言うことを聞かない」「育てにくい子」「時間や心に余裕がない」「自分は孤独」などいろいろな不安や悩みを抱えているのかもしれませんが、また、自分自身も親から体罰を受けて育ってきたり、子どもに大人としてなめられてはいけなさと感じていたり、さまざまな背景があります。



## 地域の皆さんへのお願い

虐待をしてしまう人は、負担感や孤独感を抱えて、困っていることが多いものです。子育てには、地域に住むたくさんの人の目や手が必要です。

子どもの泣き叫ぶ声や保護者の怒鳴り声がある、不自然な傷や打撲のあとがある、小さい子どもを家に置いたまま外出しているなど、心配なことがありましたら、子どもたちの安全を守るためにもご連絡をお願いします。

ご連絡いただいた人が特定されないよう、秘密は守られます。

また、子育ての悩みや相談をできる窓口もありますので、お気軽にご相談ください。

## ●連絡・相談先

女性・子ども支援課(ヴィーブル内)

県中央児童相談所

児童相談所虐待対応ダイヤル※通話無料

☎248-1199

☎381-4451

☎189(いちはやく)

11月は児童虐待・DV防止推進月間です

ストップ児童虐待 ストップDV

●問い合わせ先 女性・子ども支援課(ヴィーブル内) ☎(248)1199



11月12日から25日は『女性に対する暴力をなくす運動』期間です  
女性に対する暴力には、DV、性犯罪、セクシュアルハラスメント、ストーカー行為などがあり、  
人権を大きく侵害するものです。

### DVとは

DVとは、配偶者や恋人、元配偶者、以前付き合っていた恋人など、親密な関係にある人、またはあった人から受ける暴力のことです。DV被害者は男性の場合もありますが、女性が多くを占めています。

### DVの形態

DVは殴る蹴るなどの**身体的暴力**だけではなく、無視する・大声で怒鳴るなどの**精神的暴力**、外出させない・交友関係を制限するなどの**社会的暴力**、生活費を渡さないなどの**経済的暴力**、性行為を強要するなどの**性的暴力**とさまざまな形態があります。多くの場合いくつかの暴力が重なって起こり、また、繰り返し行なわれるという特徴があります。

### 配偶者やパートナーの言動から、思い当たることはありませんか

#### DVチェックリスト

- キレると壁を蹴ったり、物を投げられたりする。
- 暴力を振るわれたあと、急に優しくされたり謝られたりする。
- 「バカ」「死ね」と言われたことがある。
- 相手の機嫌を損ねないように気を使う。
- 「誰に食わせてもらっているんだ」と言われたことがある。
- 性行為を強要される。
- 頻繁に携帯に電話して居場所を確認される。
- 相手がいないと、なぜかホッとする。



### 一人で抱え込まずに相談を

当てはまる項目があったら、二人の関係を見直してみる必要があります。暴力は次第にエスカレートして、被害が深刻になることがあります。相手との関係が「つらい」「なにかおかしい」と感じていたら、一度相談してください。相談してみることで、一人では気づかなかった解決方法が見つかるかもしれません。

#### ●相談先

女性・子ども支援課

DV相談ナビ(全国共通)

DV相談+(プラス)(24時間対応)

☎248-1199

☎#8008

☎0120-279-889

チャット相談(正午~午後10時)



### 市では児童虐待・DV防止推進月間にあわせて、 オレンジリボン・パープルリボンキャンペーンを 行ないます。

オレンジリボンには“子ども虐待のない社会の実現”、  
パープルリボンには“女性に対するあらゆる暴力をなくしていこう”と  
のメッセージが込められています。

多くの人に知ってもらうためキャンペーングッズを配付します。(なくなり次第  
終了) ぜひお越しください。

#### ▶ところ・とき

- ・市役所 11月16日(水) 午前10時~
- ・アンビー熊本(志来菜彩・ニシムタ合志店) 11月17日(木) 午前10時30分~
- ・ユーパレス弁天・クラッシーノマルシェ 11月18日(金) 午前10時~



お知らせ

『一日年金出張相談所』を開設します

毎年11月は『ねんきん月間』です。公的年金制度への理解を深める取り組みの一環として、年金相談所を開設します。年金に関する相談、質問などお気軽にお尋ねください。

とき		ところ
11月16日(水)	午前10時～午後3時	ゆめタウンはません 本館2階
11月29日(火)		ゆめタウン光の森 本館2階
11月29日(火)	午前10時30分～午後3時	鶴屋百貨店 地下2階 パーキング連絡通路

▼持っていくもの  
年金手帳などの基礎年金番号がわかるもの、免許証などの本人確認書類

問 熊本西年金事務所

☎(353)0142  
音声案内①↓②

自動車事故被害者救済制度

自動車事故が原因で介護が必要となった人に対して、介護料などが支給される制度があります。内容や手続きの方法など、詳しくはお尋ねください。

※介護保険、労災保険の介護(補償)給付などの併給はできません

▼対象

自動車事故が原因で脳・脊髄・胸腹部臓器を損傷したことにより、重度の後遺障害が残り、常時または随時の介護が必要となった人

▼介護料支給月額

3万6500円～21万1530円

▼短期入院・短期入所費用助成

年間45日かつ年間45万円まで

▼交通遺児等貸付もあります

自動車事故で保護者が死亡または重度後遺障害者となった場合に、その子どもに対して、中学校卒業まで生活資金の無利子貸し付けを行います。

申 独立行政法人自動車事故対策機構(NASVA)熊本支所

☎(322)5229

農業経営収入保険加入  
緊急支援事業補助金

県では農業者が加入する収入保険の保険料を一部支援します。

▼事業名

収入保険加入緊急支援事業

▼対象者 令和4年度に新たに収入保険に加入する農業者(法人を含む)

※継続加入や集団加入する場合の支援もありません

▼支援額 保険料(掛け捨て部分)の3分の1(上限6万円)

▼申請先 県農業共済組合

詳しくはお近くの県農業共済組合にお尋ねください。

問 県農業共済組合菊池支所  
☎0968(38)3000

第34回 歯とお口の健康展が  
3年ぶりに開催されます

菊池都市歯科医師会による歯科検診、お口の健康相談が無料で受けられます。

▼とき 11月20日(日) 午前9時～正午

▼ところ 菊池都市歯科医師会館

(菊池市大琳寺下原2-2)

▼内容 歯科検診、歯科相談

▼参加費 無料

問 にじの森歯科クリニック(菊陽町)  
☎(339)8118

歯周疾患検診は  
お済みですか

歯周疾患やむし歯は専門家による定期的な検査を受けることで、早期発見・早期治療ができます。

市では次のとおり歯周疾患検診を実施しています。対象者には6月初旬に、案内を発送しています。この機会にぜひ受診しましょう。

▼対象 令和4年4月1日時点で40・50・60・70歳の人

▼内容 歯の健康チェック、歯肉検査、結果説明

▼料金 無料

▼持っていくもの

通知書、健康保険証

※通知書を紛失した人はお問い合わせください

▼受診期限 令和5年3月31日(金)

(休診日は除く)

問 健康づくり推進課

☎(248)1173





『女性の人権ホットライン』  
強化週間を全国一斉に  
実施します

夫・パートナーからの暴力やストーカー被害など女性をめぐるさまざまな人権問題が依然として数多く発生しています。

法務省人権擁護局および全国人権擁護委員連合会では、これらの問題解決を図るため、全国一斉に『女性の人権ホットライン』強化週間を実施します。

▼とき

11月18日(金)～24日(木)  
午前8時30分～午後7時  
※土日祝は午前10時～午後5時

▼相談担当者

人権擁護委員・法務局職員

▼相談内容

夫・パートナーからの暴力(DV)、ストーカー行為による被害、職場などでのセクシュアルハラスメントなど。

※相談内容についての秘密は守ります

※熊本地方法務局では、本強化週間以外でも、月曜日から金曜日までの午前8時30分～午後5時15分、同じ専用相談電話で相談に応じています

▼専用相談電話番号

0570(070)810  
熊本地方法務局人権擁護課  
☎(364)2145

こころの相談を  
行なっています

専門医がこころの相談を行なっています。

季節の変わり目の時期は、体やこころの不調が出ることがあります。症状は、不眠・疲労感・食欲不振・抑うつ・不安感・焦り・やる気が出ないなどさまざまです。休養やストレス発散も良いですが、根本的な原因解決のために専門的な対応が必要な時もあります。相談を希望する人は相談日前日の午前11時までに電話で予約してください。

▼とき 月1回指定日

(広報)こうしのお知らせカレンダーを参照してください

▼ところ 健康づくり推進課

▼相談料 無料

問 健康づくり推進課

☎(248)1173



第11回くまもと子ども・  
若者よりそいシンポジウム

現在の医療現場において、思春期の子どもたちにどのような支援がなされているかを知り、子どもたちを日常生活の中で支える家族や周囲の支援者に求められる関わりについて学ぶシンポジウムを開催します。

▼とき

11月5日(土) 午後1時～

▼ところ

くまもと県民交流館パレア  
パレアホール 10階  
(熊本市中央区手取本町8-9)

▼基調講演

『医療現場における児童思春期患者への治療的な取り組み』  
医療法人コミュニテ風と虹  
のぞえの丘病院

院長 堀川直希さん

▼参加費 無料

▼対象 保護者および支援者

▼申込方法 二次元コードの応募フォームから申し込んでください。会場参加とZoom参加が選べます。(先着順)



問 県子ども・若者総合相談センター  
COCON(ここん)

☎(387)7000 月～金曜  
午前8時30分～午後9時

乳がん施設検診・無料  
クーポン検診医療機関の  
電話番号・検診実施曜日  
に変更がありました

乳がん検診の申込者と無料クーポンの対象者へ8月に通知している、次の医療機関の電話番号・検診実施曜日に変更がありました。

▼医療機関 福田病院

(熊本市中央区新町2-2-6)  
☎(322)2995

▼検診実施曜日

月～金曜日 午前9時～午後5時  
問 健康づくり推進課

☎(248)1173

ひとりで悩んでいませんか

子どもの叱り方がわからない、離婚して自立したい、パートナーからの暴力で困っているなどがあれば、一緒により良い解決方法を探していきましょう。秘密は守ります。



とき 午前8時30分～午後5時15分  
(土日・祝日を除く)  
相談先 女性・子ども支援課  
(ヴィーブル内) ☎248-1199

募 集

土砂の仮置場を募集しています

大津熊本道路建設のための土砂の仮置場を募集しています。

▼応募要件

- ① 1カ所の仮置土量が5立方メートル程度以上(敷地面積1万5千平方メートル程度以上)
- ② 大型ダンプロックで土砂の搬入ができること。
- ③ 仮置期間が概ね3〜5年程度可能であること。
- ・ 応募された土地は、現地状況や関係法令などを調査し、目的に適した土地であるかどうかを確認します。
- ・ 土地の使用料は国土交通省の損失補償基準に基づき算定します。
- ・ 応募方法など詳しくは二次元コードから確認してください。



問 国土交通省 熊本河川国道事務所 工務第三課 桑本・秋吉  
 ☎(382)1111(代表)

市有地の売払いに伴う一般競争入札を実施します

市有地の売払いに伴う一般競争入札を実施します。

入札参加申込書、誓約書、添付書類、入札書は全て郵送での受け付けです。

詳しくは、市ホームページでご確認ください。



▼売り払い物件  
 須屋字向島1037-1  
 (道路角地)

▼種目 宅地

▼面積 127・28㎡

▼入札参加の申込期限 12月9日(金)

▼入札期間

12月12日(月)〜令和5年1月11日(水)

▼開札日時

令和5年1月12日(木)午前10時から

問 管財課 契約管財班

☎(248)1040



県営住宅 補充入居待機者募集

県営住宅の明け渡しがあった場合の補充入居待機者を募集します。

▼募集案内書配布場所

- ① 県営住宅管理センター
- ② 市役所 都市計画課
- ③ 株明和不動産 各店舗

▼配布期間・時間

11月17日(木)〜12月12日(月)  
 ①②午前9時〜午後5時  
 (土日・祝日を除く)

③各店舗により定休日・営業時間が異なります。

▼申込期間 12月2日(金)〜12日(月)

▼申込方法 原則郵送です。

・ 郵送の場合

案内書に付いている封筒で特定記録郵便にて郵送してください。(12月12日までの消印有効)

・ 持参の場合

県営住宅管理センター(午前9時〜午後4時)専用の受付ボックスに投函してください。

問 県営住宅管理センター  
 〒862-0950  
 熊本市中央区水前寺6丁目5-19  
 県庁会議棟1号館1階

☎(213)2711

第74回熊日菊池郡市マラソン大会参加者募集

菊池郡市のスポーツ振興と、熊日郡市対抗駅伝の選手選考を兼ねたマラソン大会を開催します。

▼とき 12月11日(日)

▼コース 菊池市浄水センター周辺

▼参加資格 合志市・菊池市・菊陽町・大津町に住民登録がある一般・高校・中学生

▼参加料 200円(当日支払い)

▼申込期限 11月28日(月)

▼申込用紙配布場所・提出先

菊池郡市スポーツ協会(菊池郡市内各市町社会体育課・生涯学習課)

※本市では、生涯学習課で配布・受け付けします

問 菊池郡市スポーツ協会

☎(248)5555

合志市の情報を配信中



データポンとは RKKテレビのデータ放送でいつでも合志市からの情報を確認できます。

- 手順① 3チャンネル(RKKテレビ)を視聴します
- 手順② リモコンのdボタンを押します
- 手順③ データポンを選び決定を押します

●問い合わせ先 企画課 ☎248-1813

### 毎年大人気の教室です ミニ門松を作ろう

三つの木の家では、世代を問わず多くの人たちが楽しく交流を深める、ふれあい交流事業を行なっています。ことしも、大人気のミニ門松づくり教室を開催します。

▼とき 12月10日(土)・17日(日)  
午前10時～正午  
(受付開始 午前9時30分)

▼ところ 三つの木の家

▼対象 市民および市内に在学・在勤している人

※小学生以下は保護者同伴

▼募集人数 各20人程度(定員を超えた場合は抽選)

▼参加費 1つ350円(材料費)

▼申込方法 電話でお申し込みください。

▼申込期限 11月24日(木) 午後5時

▼申込先 生涯学習課 生涯学習班

☎(248)5555

### 親子の絆づくりプログラム 『赤ちゃんがきた!』

初めての赤ちゃんを育てている母親のための仲間・絆づくりと学びの講座を開催します。

▼とき 11月25日(金)、12月2日(金)、

9日(金)、16日(金) 午前10時～正午

▼ところ ふれあい館

▼対象 市内在住で令和4年7月～9月生まれの第1子を持つ親のうち、4回の講座を受講できる人(赤ちゃんと一緒に参加できます)

▼定員 先着12人

▼参加費 無料

(別途テキスト代1100円)

▼受付期限 11月21日(月)

▼申込先 市社会福祉協議会

▼ところ 支庁支援センター

☎(242)7008

### いきいき講座受講生募集 スマートフォン講座

熊本高等専門学校の皆さん(先生・生徒)を講師に、スマートフォンの使い方を教えます。

▼とき 第4期(全4回)

①12月17日(土)、18日(日)

②令和5年1月14日(土)、15日(日)

いずれも午前10時～正午

▼ところ

①ふれあい館

②熊本高等専門学校

▼定員 15人

(申込多数の場合は抽選)

▼対象 65歳以上の市民で今年度参加したことがない人

▼内容 基本操作から便利な機能の使用法など

▼参加費 無料

▼申込方法 電話

▼申込期限 12月5日(月)

▼申込先 市社会福祉協議会地域福祉課

(ふれあい館)

☎(242)7007

### エンジヨイファーム講座 受講生募集

農業に興味がある人、家庭菜園が好きな人、体を動かして仲間づくりをしたい人などを対象とした、農業を知る・見る・体験する新講座です。

▼とき・内容

	とき	内容
①	11月14日(月)	講義
②	11月21日(月)	午前10時～正午 農場見学
③	11月30日(水)	ハウレンソウ収穫体験
④	令和5年1月20日(金)	午後1時～3時 県立農業大学校見学
⑤	2月吉日	午後10時～正午 野菜の種まき体験
⑥	3月吉日	

※申込者には詳細を連絡します

▼ところ ①アグラントクマモト

(御代志499-3)、②～③市内農場、④県立農業大学校、⑤⑥ふれあい農園

▼定員 15人

(申込多数の場合は抽選)

▼対象 65歳以上の市民

▼参加費 無料

▼申込方法 電話

▼申込先 市社会福祉協議会地域福祉課

(ふれあい館)

☎(242)7007

### シルバー人材センター 樹木剪定講習

シルバー人材センターの仕事に興味・関心がある人向けの講習会です。

申込方法など詳しくはお問い合わせください。

▼内容

樹木の性質、整枝方法の知識・技能を習得します。

▼とき 11月29日(火)～30日(水)

午前10時～午後4時(各日)

▼ところ 黒石市民センター

▼対象 60歳以上の健康な人

▼定員 10人

▼受講料 無料

▼申込先 公益社団法人 県シルバー人材センター連合会

☎(312)3310

幸せさがし  
してみませんか

結婚はしたいがなかなか出会いがない…。そんなあなたの幸せさがしの一歩をサポートします。

① 幸せさがし『婚活パーティー』

▼とき 12月18日(日)

▼午前10時～11時30分

▼応募資格 男女共45歳以下

▼募集人員 男女各5人(先着順)

② 『シニアクリスマス婚活パーティー』

▼とき 12月18日(日)

▼午後1時30分～3時30分

▼応募資格 男女共50歳以上

▼募集人員 男女各10人(先着順)

①② 共通

▼ところ 大津町町民交流施設オー

クスプラザ(大津122001)

▼参加費 10000円(当日徴収)

※別途入会登録費が必要です

▼必要書類 履歴書1通、写真3枚

(上半身・はがきサイズ)、独身証

明書

問 認定NPO法人はっぴい・はっぴい

担当・桐原ユウ子

☎ 080(2745)7788



公共職業訓練のご案内

ポリテクセンター熊本では離職者を対象とした公共職業訓練を無料で行なっています。

再就職を目指し、必要な技能・技術を身につけるための訓練です。受講希望の人はハローワークを通しての申し込みとなります。

また、在職者を対象とした能力開発セミナー(有料)も併せて実施しています。詳しい内容については、直接お尋ねください。

▼募集科目(離職者向け)

- ・溶接加工科
- ・電気設備サービス科
- ・生産ラインメンテナンス科
- ・住宅リフォーム科
- ・ビル設備サービス科

▼訓練期間

令和5年1月5日(木)～6月27日(火)

▼募集期限 11月24日(木)

- 問 ポリテクセンター熊本
- ・離職者訓練

☎ (242)6614

- ・能力開発セミナー

☎ (242)6613

警察署だより

問い合わせ先

熊本北合志警察署  
☎341-0110

飲酒運転は悪質な犯罪です。  
合い言葉は「飲んだら乗らない」  
「乗るなら飲まない」

今月の  
ひとこと



犯罪発生状況	区分	9月中	累計
	北合志署管内	42	365
うち合志市	12	108	
主な発生犯罪		車上ねらい、空き巣など	

交通事故状況	区分	北合志署管内		うち合志市	
		9月中	累計	9月中	累計
交通事故状況	発生件数	38	273	11	79
	死者数	0	2	0	1
	負傷者数	41	326	12	91

指名手配被疑者検挙について  
ご協力をお願いします

全国の警察では、犯罪を行なった被疑者を指名手配し、総力を挙げて捜査を行なっています。犯人を検挙し、事件を解決するためには、皆様のご協力が必要です。

「指名手配ポスターに似た人を見かけた」といった情報など、断定できない情報でも構いませんので、最寄りの警察署または110番に通報をお願いします。



性暴力被害者のための  
サポートセンター・ゆあさいどくまもと

本人の意思に反する性的な行為(性暴力)に遭った多くの人は「誰にも相談できない」「どこに相談してよいか分からない」とひとりで抱え込み、苦しんでいます。

『ゆあさいどくまもと』では、専門の相談員が対応にあたり、あなたの要望にあわせて付き添い支援、心理相談、法律相談など、さまざまな支援を行ないます。

あなたは何も悪くありません。

秘密は守られます。ひとりで悩まず、ご相談ください。

性暴力被害者のためのサポートセンター・ゆあさいどくまもと

☎ 386-5555 (年末年始を除く24時間対応)

✉ support@yourside-kumamoto.jp

市内の小中学生から明るい選挙への思いが詰まった作品がたくさん集まりました

# 令和4年度明るい選挙啓発作品コンクール 1次審査結果

●問い合わせ先 選挙管理委員会事務局(総務課内) ☎248-1112

明るい選挙啓発作品コンクールへのご応募いただきありがとうございました。選挙管理委員会で、応募作品999点の1次審査を行ない、選考した下記の作品を県の2次審査へ提出しました。

皆さんから応募いただいた作品は、明るい選挙の推進を含めた選挙啓発活動に役立てていきます。

## ポスターの部



西合志中央小学校2年  
さかい あいり  
坂井 愛梨



西合志中央小学校4年  
おがた ふうな  
緒方 楓菜



合志楓の森小学校6年  
たかぎ あすか  
高木 明日香

## 習字の部



南ヶ丘小学校3年  
もりやま あらた  
森山 新大



合志南小学校4年  
うらかわ おうら  
浦川 桜来



西合志中央小学校5年  
まつした ゆいな  
松下 由愛



合志小学校6年  
えとう ここ  
衛藤 瑚々



西合志中学校1年  
すぎもと みゆう  
杉本 光優



楓の森中学校2年  
ながせ しずく  
長瀬 静玖



楓の森中学校3年  
いしざか さら  
石阪 珊来

※選考作品は、市ホームページにカラーで掲載しています。  
ポスターの色合いなど、ぜひ、ホームページをご覧ください



▲市ホームページ



# 素敵な人生・素敵なパートナー



男女共同参画推進懇話会  
副会長 上田 欣也さん

「女心と秋の空」とよく言われますが、もともとは「男心と秋の空」であり、その言い回しが生まれたのは江戸時代のことのようです。大正デモクラシーで女性の地位が向上したことで「女心」も使われるようになったものの、代表的な辞書である『広辞苑』に初めて収録されたのは平成10年の第5版だという記述もネット記事にありました。さて辞書といえば、図書館に関する専門誌『ライブラリー・リソース・ガイド2020年夏号』が「図書館とジェンダー」を特集しています。

その中で『つながる図書館』などの著作がある猪谷千香さんがまとめています。明治期から戦前まで、図書館を利用するのはほとんど男性で、東京・上野にあった東京図書館(当時)に通っていた樋口一葉は女性利用者の少なさを明治24年の日記に残しているそうです。後に「婦人閲覧室」が設置されることになりましたが、男性向けは「普通閲覧室」一般閲覧室などと呼ばれていたことから、その区別自体が利用者の性差別を意味していたという考え方もあります。

大正10年代には職場として図書館に女性が進出するようになりませんが、女性専用の閲覧室が姿を消したのは終戦後のことだったとのこと。大阪大谷大学教授の木下みゆきさんのインタビューでは「ジェンダー問題は分野ではなく視点」という言葉が印象的でした。「女性問題」という図書分類だけではなく、あらゆる分野に「ジェンダー問題」の資料は存在する可能性があるということ。また男女共同参画センターに限らず公共図書館は、ニーズがいまいな状態の相談の受け皿になれるという指摘は、センターの情報ライブラリーに長く勤務した経験からの気づきでもあるでしょう。

いまそれを必要としている人に必要な情報をつなぐ役割のある図書館は、人生の素敵なパートナーにぴったりです。幸いにも本市には3館あります。読書の秋、お近くの図書館を訪ねてみてはいかがでしょうか。

## クラッシーノ News

### 秋の大収穫祭 11月26日(土)・27日(日)

- 両日、買物をした先着200人に生産者の新米(2合)をプレゼント。
- 27日(日)は限定で『競りイベント』を開催。お買い得な生鮮品を準備しています。※詳しくはインスタグラムと店内で発表します。

### くまもとグリーン農業&ハサップシールキャンペーン 開催期間 11月30日(水)まで

店内の野菜・果物に貼ってあるくまもとグリーン農業シールとお弁当・総菜などに貼ってあるハサップシールを5枚集めると100円の割引券として利用できます。さらに抽選でお肉や海産物が当たります。

### 『合志市生活応援商品券』利用できます

#### くまもと地産地消 応援フェア

令和5年1月23日(月)まで開催中

※クラッシーノ・マルシェはくまもと地産地消応援フェア対象店です

クラッシーノ・マルシェ

午前9時～午後7時

定休日 11月10日(木) 12月8日(木)

生産者(野菜・果物・弁当・加工品)募集中

問い合わせ先

一般社団法人 クラッシーノこうし

☎ 342-5554 Fax 342-5550

営業時間

Instagram  
情報発信中



KLASSINO.MARCHE

## ユーパレス 弁天

### 恋活チャレンジin合志 参加者募集中



弁天で大好評の企画。今回はクリスマス前に開催。素敵な出会いの場を提供します。たぐいま参加者募集中です。

- ▶とき 11月26日(土)午後6時～8時30分
- ▶ところ 2階大研修室ほか
- ▶対象 20代～40代の独身の人
- ▶参加料 ひとり3,000円
- ▶定員 40人

詳しくは事務所までお尋ねください。

営業時間  
温 泉/午前10時～午後11時  
ブール/午前10時～午後9時  
トレーニングジム/午前10時～午後9時  
レストラン/午前11時～午後9時  
問い合わせ先/野々島 2441-1 ☎ 348-2626  
ホームページ/ <https://u-benten.com/>

休館日 毎月第2・4木曜日



# 児童館だより

行事の詳しい内容は児童館にお問い合わせください。  
市ホームページに児童館だよりを掲載しています。



## 新型コロナウイルス感染症拡大防止のための大切なお願いとお知らせ

- マスクの着用をお願いします。
- かぜ症状の人、体調の悪い人は利用できません。
- 手指の消毒、検温、カード記入の後、遊んでください。

### 東児童館

☎248-5203

#### 開館時間

午前9時～11時30分  
午後1時～4時30分

#### 休館日

月曜日、第2日曜日、  
祝日



### ミニ門松作り

#### と き

12月18日(日) 午後1時30分～4時

#### 対 象

小・中学生の親子ペア5組(先着)

#### 内 容

おうちでかざるのに、ちょうどいいサイズの門松をつくります。

参加費 1つ350円

(対でつくる場合は700円)

申込期間 12月3日(土)～14日(水)

午前9時～午後4時

申込方法 児童館窓口か電話で申し込んでください。

#### 持ってくるもの

タオル、軍手、土(500ccペットボトル1本くらい)、スコップ

※当日は汚れてもいい服装でください

講師 菊池少年自然の家

### 泉ヶ丘市民センター 児童館

☎248-3453

(泉ヶ丘市民センター代表)

#### 開館時間

午前9時～11時30分  
午後1時～4時30分

#### 休館日

月曜日、第2日曜日、  
祝日



### 年に一度の児童館合同イベント キラキラフェスタ

と き 11月27日(日)

午前の部 佐藤兄弟による肥後こま  
ショー

①午前10時～10時30分

②午前11時～11時30分

午後の部 ふれあい動物園

③午後1時～2時

④午後2時～3時

と ころ 泉ヶ丘市民センター

対 象 市内在住者 各回30人

参加費 無料

内 容 幼児から大人までみんなで楽しめる迫力の肥後こまショーと、ふれあい動物園を開催します。

申込方法 泉ヶ丘市民センター児童館、東児童館の窓口で、申し込み用紙に記入してください。

申込期間 11月9日(水)～20日(日)

午前9時～午後4時

※申し込み多数のときは抽選となります

### 西児童館

(ふれあい館内)

☎242-7008

#### 開館時間

午前9時～11時30分  
午後1時～4時30分

#### 休館日

日曜日、祝日

※ランチスペースは利用できません



みんなでクリスマス  
ご案内▶



ドライブシアター  
◀ご案内



### 「みんなでクリスマス」 「ドライブシアターふれあい館」

#### と き

①ペットボトルツリーを作ろう

11月4日(金)～22日(火)

②みんなでクリスマス

12月6日(火)～クリスマスまで

対 象 誰でも参加できます

と ころ ふれあい館

参加費 無料

#### 内 容

①ペットボトルに絵を描いたり、テープを貼ったりします。

②みんなが作ったペットボトルで大きなクリスマスツリーを作り、ふれあい館に飾るので見に来てください。

※①②の参加者(高校生以下)には、お楽しみがあります。みんなも遊びにきてね

と き 12月10日(土)

第1部『シング ネクストステージ』

午後5時30分～

第2部『えんとつ町のプペル』

午後7時40分～

対 象 18歳までの子どもを持つ家族(市内在住)

と ころ ふれあい館

内 容 ふれあい館の壁にうつる映画を車に乗ったまま家族で楽しもう。

参加費 無料

申込期間 11月15日(火)～30日(水)

午前9時～午後5時 各部25台程度

※応募多数の場合は抽選

申込方法 二次元コードから申し込んでください。



“マンガ県くまもと”を目指して

# 県内のマンガ家・クリエイターの活動を応援します

地域おこし協力隊

あんざい わたる  
安在 渉

マンガで  
“県おこし”  
協力隊



●問い合わせ先 合志マンガミュージアム ☎273-6766

こんにちは。地域おこし協力隊の安在です。マンガミュージアムを拠点に、マンガの楽しさを伝えていきます。

## くまもとマンガ協議会

マンガワークショップ活動を中心に活動していますが、その他にも、地域おこし協力隊として『くまもとマンガ協議会』に参加しています。

この協議会は「マンガ県くまもと」を目指すために、どのようなイベントや事業を行なうべきか、各自治体や企業が集まって協議する場です。

現在では、ワンピース像の活用方法や熊本ゆかりのマンガ家フェスタの企画、マンガ家支援のための事業についても話し合っています。

## マンガ家・クリエイターへの支援

私はマンガミュージアムでマンガ教室の企画のほかに、高校でデジタルイラストの指導を行なっていますので、若いクリエイターの育成や支援に関わりたい・貢献できるだろうと思ひ、県内マンガ家の支援を検討する部会に参加しました。

そこで話し合われた支援の一つとして、マンガ家やクリエイターが熊本で持続的な活動を行なうためのネットワークづくりを企画しました。まずは、小規模なマンガ家・イラストレーター交流会を開催することが決定し、その交流会にファシリテーター（進行・調整役）として参加予定です。

私自身も、参加者との交流から今後の活動に関わるヒントが得られたらと思います。



▲県全体のマンガ振興にも貢献できるよう頑張ります

## 第76回 ころし歴史発見

文化財

### 後川辺ヤンボシ塚古墳

所在地 合志市栄・後川辺  
時代 古墳時代

この塚（古墳）は後川辺北側の高台で畑地に囲まれたところにあります。北側には谷を隔てて、泗水町福本の南原古墳に向かい合っています。この一帯を、ヤンボシ古墳群と言います。ヤンボシとは、山伏（修行僧）がその名の由来と言われている、熊本市西区にある山伏塚も「ヤンボシづか」と呼ばれています。

古墳の形は円墳で東西8m、南北7m、高さ3・5m、当初は14・5mで周りに約2mの周溝を巡らせた中型の円墳でしたが、昭和の初期頃畑地の改良工事で溝が埋められ、現在、周溝はありません。内部の構造は石棺であると推定され、石棺はおおむね塚の上部に安置されていると思われます。通常、高い塚の古墳は、誰でも造れるものではなく、その地域社会を統治した有力者に限られており、一般に眺望のよい丘陵に造られたものが多いと言われています。



▲左にも小さい古墳があります

問い合わせ先  
生涯学習課 生涯学習班  
☎(248)5555



# ヴァーブル&コミュニティ情報

申し込み・問い合わせ先 ヴァーブル ☎248-5555  
トレーニングルームは点検のため、11月30日(水)が休館日です。

11月  
市民講座

## 元気づくり体験講座

### いつまでも元気でいたいと、誰もが思う ～てんとうムシ体操、みつばち体操と出会って～

健康寿命の延伸に効果が期待できる『てんとうムシ体操』と『みつばち体操』を楽しく体験してみませんか。席に座ってできる簡単な手足の運動や、かかとやひざを動かす体操です。

受講料  
無料

と き 11月25日(金) 午前10時15分～正午  
(受け付けは午前9時45分～)

と ころ 総合センター「ヴァーブル」文化会館  
※当日はマスクを着用し、筆記用具をお持ちください

申込方法 ヴァーブル窓口 ※当日参加も可能



誰もがムリなく  
楽しくできる  
体操だよ

#### 講師

日本レクリエーション インストラクター とくなが やす こ  
徳永 泰子さん

健康寿命100歳プロジェクトの一環として、転倒と尿失禁を予防する『てんとうムシ体操』と『みつばち体操』の普及に尽力。

本市を中心に熊本県下で活躍する人気のインストラクター。



## 令和4年度 第4回ふるさと探訪まちめぐりバス 『熊本博物館と修復中の熊本城を巡る』

第2回(10月4日)に実施した同企画の申込者が多かったため、同じ内容で再度実施します。

リニューアルオープンした熊本博物館では、数多くの展示品の見学とプラネタリウムの星空体験を行ないます。熊本城では、案内ボランティアと共に、熊本地震で大きな被害を受け修復中の熊本城の石垣や、近隣の文化財を見学し、修復が完了した熊本城天守閣へも登ります。動きやすい服装でご参加ください。

と き 12月14日(水) 午前8時～午後4時30分  
※少雨決行

と ころ ①御代志市民センター玄関前  
(集合)午前8時30分  
(解散)午後4時頃

②ヴァーブル玄関前  
(集合)午前8時10分  
(解散)午後4時頃

内 容 ・熊本博物館(プラネタリウム体験含む)  
・二の丸公園  
・わくわく座(城彩苑・昼食)  
・修復中の熊本城の石垣とその周辺文化財の見学(熊本城天守閣登楼)

参加費 2,000円(入場料ほか、昼食代別)

対 象 市内在住の人(30人)  
※応募者多数の場合は抽選

申込方法 電話(生涯学習課 ☎248-5555)

申込期限 11月30日(水)午後5時



# 図書館だより

※入館時は、マスクの着用をお願いします  
 ※状況により掲載内容が中止・変更になる場合があります

11・12月の休館日は35ページのお知らせカレンダーをご覧ください

西合志図書館 ☎242-5555 ヴィーブル図書館 ☎248-5754  
 泉ヶ丘市民センター図書館 ☎247-1315



市立図書館ホームページ検索 <http://www.koshi-lib.jp/> 携帯電話からの蔵書検索 [http://www.koshi-lib.jp/\\_m/](http://www.koshi-lib.jp/_m/)

## 新着お薦め本



『**県境マニアと行く  
くるっとふしぎ県境ツアー**』

田仕 雅淑/著 技術評論社  
 ショッピングモールの中や神社の中、ホテルの中など何でこんなところに？という全国のさまざまな県境を歴史やエピソードとともに紹介。行程表まで掲載されているので、これをもとに県境めぐりに出かけてみては。



『**10歳のあなたに伝えたい  
未来が変わるお金の教科書**』

八木 陽子/監修 メディアソフト  
 学校で教えてもらう機会は少ないけれど大切なお金のこと。本書では子どもでも身近な“1000円”を切り口にお金の基本をわかりやすく解説。おこづかいの使い方から、将来のお金との上手な付き合い方まで考えるきっかけになる一冊。

## 移動図書館車(ひまわりドンちゃん号)巡回



※移動図書館車の貸出し時間は約20分です。早めにお越しください

月日	巡回地	時間
11月8日 (火)	スリースマイル秋桜	13:30
	須屋市民センター	14:00
	上須屋学習センター	14:30
	ふれあい館	15:00
11月9日 (水)	みずき台公民館前	13:30
	新開区公民館前	14:00
	黒石体育館前	14:30
	農研宿舎駐車場	15:00

月日	巡回地	時間
11月22日 (火)	南陽区公園前	13:30
	西須屋団地公園横	14:00
	ぞうさんのはな保育園前	14:30
	堀川公民館横	15:00
	菊香園2番館	13:30
12月6日 (火)	くぬぎ園・白鳩園	14:00
	ケアハウス菊香園	14:40

月日	巡回地	時間
12月7日 (水)	合志中央団地	13:30
	栄市民センター「みどり館」	14:00
	上生区禁酒記念碑前	14:30

※状況により変更になる場合があります

### 日本の伝統を知る講座 『しめ縄を作ろう』

と き 12月4日(日)午前10時30分～正午  
 と ころ 西合志図書館 集会室  
 定 員 先着 20組 (事前申し込みが必要)  
 ※11月8日(火)から受付開始

参 加 費 無料  
 申 込 方 法 市内図書館窓口か電話でお申し込みください。

### 西合志図書館

#### おはなし会

と き 毎週土・日曜日 午後2時～  
 と ころ おはなしのへや

#### 赤ちゃんのためのラッコちゃんおはなし会

と き 11月17日(木) 午前11時～(30分程度)  
 と ころ おはなしのへや

#### マインドシアター

と き 11月26日(土) 午後2時～  
 と ころ 西合志図書館 集会室

### ヴィーブル図書館

#### おはなし会

と き 毎週土曜日 午前11時～  
 と ころ おはなしコーナー

#### リサイクル図書の配布

と き 11月19日(土) 午前10時～  
 ※しばらくの間コーナーを設置予定です。ご自由にお持ち帰りください。なくなり次第終了します  
 と ころ ヴィーブル図書館前通路

## 図書館の職員を募集します。図書館と一緒に働いてみませんか

※詳しくは図書館ホームページをご確認ください



# 星空観望会

参加無料

と き 第2・第4土曜日  
午後7時～9時  
※受け付けは午後8時30分まで

ところ 西合志図書館 天文台

※雨天・曇天の場合は中止します。来館前にホームページでご確認ください

問い合わせ先 西合志図書館

## ふたご座流星群特別観望会

参加無料

と き 12月14日(水) 午後7時～9時  
受付時間 ①午後7時～7時15分  
②午後7時30分～7時45分  
※密を避けるために受付時間をずらしています

ところ 西合志図書館 天文台

※雨天・曇天の場合は中止します

定員 先着30人(事前申し込みが必要)

※11月15日(火)から受付開始

申込方法 市内図書館窓口か電話でお申し込みください。

### 健康推進講座

## こころと脳を整える

参加無料

と き 11月19日(土)  
午前10時30分～正午

ところ 西合志図書館 集会室

内容 精神科医による、うつ病や認知症の予防と改善法など、暮らしのヒントが満載です。

定員 先着30人(事前申し込みが必要)

申込方法 市内図書館窓口か電話でお申し込みください。

### 第2回ふれあい講座

## はじめての絵手紙

参加無料

と き 12月3日(土)  
午前10時30分～午後12時30分

ところ 西合志図書館 集会室

講師 植村安弘さん

定員 先着20人(事前申し込みが必要)

※11月5日(土)から受付開始

申込方法 市内図書館窓口か電話でお申し込みください。

## マンガを読もう！観よう!!学ぼう!!!



# 合志マンガミュージアムだより

### 館長のマンガのすゝめ(第62回)

『週刊少年サンデー』 1982(昭和57)年49号  
表紙「うる星やつら」高橋留美子 小学館

館長のコメント



12月17日(土)午前10時30分から、当館収蔵の40年前の貴重なマンガ雑誌を一日限定で大公開。懐かしい作品に再会できます。ぜひご来場ください。

1982年の雑誌の主な掲載作品  
うる星やつら タッチ  
Gu-Guガンモ Dr.スランプ  
キン肉マン キャプテン翼  
The♥かぼちゃワイン 1・2の  
三四郎 胸さわぎの放課後 など

### 合志マンガ義塾

## もう一度読みたい ジャンプ・サンデー・ マガジン 1982

案内役 橋本博  
(合志マンガミュージアム館長)

と き 12月17日(土)  
午前10時30分～正午

ところ 西合志図書館 集会室

※電話予約制、定員16人。受講には1日入場券または年間パスポートの提示が必要です

### ワークショップ

## マンガキャラクターづくり -妖怪忍者編-

と き 12月10日(土)、18日(日)  
午前10時30分～正午

ところ 合志マンガミュージアム

※対象は小学生以上、電話予約制、定員両日とも10人。材料代200円が必要です

各イベントの詳細については、  
当館ホームページをご覧ください。  
<https://koshi-mm.com/>



## 県農産物加工食品コンクールで (株)オオヤブデリーファームが金賞を受賞

8月31日、熊本県農産物加工推進協議会が開催する熊本県農産物加工食品コンクールで、(株)オオヤブデリーファームの『ヨーグルトディップ+1(プラスワン)』が最高賞である金賞に選ばれました。

自社産生乳を発酵させた、チーズ風味のマヨネーズのような調味料として、その味わいの良さが高く評価されました。地元物産館などで販売中のほか、インターネット販売で全国にも出荷されています。



金賞に選ばれたヨーグルトディップ+1

## 第52回全国中学校剣道大会 個人女子出場

8月19～21日、釧路市で開催された第52回全国中学校剣道大会に、小倉埜乃子さん(合志中3年)が県代表として試合に出場しました。これは、7月に菊池市総合体育館で開催された、県中学校総合体育大会剣道女子個人戦で準優勝して、出場権を獲得したものです。小倉さんは「これまで小中と学んできた剣道を自分なりに出しきることができました」と感想を述べました。



左から、顧問の手石方先生、全国大会に出場した小倉さん

## 西合志南中2年生278人が 地域の人とふれあい、学ぶ 地域貢献活動

9月1～2日、西合志南中2年生が総合的な学習の時間を使い、地域貢献活動を行いました。これは、コロナ禍で実施できなかった職場体験の代わりに、校区内の自治会や社会福祉協議会、防災士連絡協議会、地元消防団、市役所などの協力で実現したものです。生徒たちは、福祉・防災・自治会の仕事など13のテーマごとに班に分かれ、それぞれ地域のまちづくり活動について体験し、自分たちとの関わり

りを学び、自分たちができることを考えました。

福祉の仕事について学んだ生徒は「将来誰かの役に立つ仕事に就きたいので、とても興味深いお話が聞けました」と話しました。また、消防団の活動について学んだ生徒は「自分たちの住む地域は自分たちで守る意識が大切だということを学びました。18歳になったら地元の分団に入りたい」と地域の活動に興味を持っていました。



- ①放水体験
- ②堀川浸水予想調査
- ③広報紙を配布する地域を確認
- ④ボランティア活動について学ぶ
- ⑤防犯パトロールの仕事体験
- ⑥カーブミラー磨きなど清掃活動
- ⑦各種啓発ポスターや看板を作製

## 日本コロムビア全国吟詠コンクール 全国大会出場決定

9月4日、熊本市で第58回日本コロムビア全国吟詠コンクール熊本地区決選大会が開催され、中学生までが出場する第1部で松葉優愛さん(西合志南小5年)が見事優勝しました。

優勝した松葉さんは、12月5日に東京都で行なわれる全国大会に出場します。「今大会の全国大会は初挑戦です。自分の吟が精一杯出せるよう練習をさらに頑張ります」と意気込みを語りました。



優勝した松葉さん

## 小学5年生が医師から学ぶ 合志小学校で講演会を実施しました

9月14日、オンラインで合志小学校の5年生が、熊本大学大学院の特任助教授の福田一起医師から、健康の大切さや病気について学びました。福田医師は自身の体験談を元に、病気を理解すること、人にやってはいけないこと、自分にできることを学び考えることの大切さについて語りました。児童からは「勉強の意味が知れました」「病気についてもっと知りたい」などの声が寄せられました。



講演の様子

## 日の丸を背負って エアロビック・アジア選手権 初出場で入賞

9月3日・4日に、タイのパタヤで開催されたエアロビック・アジア選手権大会に、川畑結愛さん(学付高2年)・光佳流さん(合志中3年)が出場しました。ジュニアミックスペア部門で初出場6位入賞という輝かしい成績を残しました。「息がぴったり合った演技ができたのは、姉弟だからこそだと思う。技の完成度を上げ、シングル部門でも頑張っていきたい」と全国大会予選に照準を合わせていました。



左から、荒木市長、光佳流さん、結愛さん、中島教育長で決めのポーズ

## 迫力ある演奏で、会場がひとつに DRUM TAO -KAIKI-を開催しました

9月4日、ヴィーブル文化会館で、和太鼓アーティスト集団DRUM TAOによる公演を開催しました。

総勢15人のキャストによる大迫力の和太鼓演奏に、終始会場は大盛り上がりでした。公演の終盤では、多くの来場者が立ち上がり、音に合わせて手拍子を打ったり体を揺らしたりしていました。

市文化芸術自主事業実行委員会では、今後も皆さんに楽しんでもらえるイベントを計画していきます。



大迫力の和太鼓演奏に会場は大盛り上がり

## 魅力ある市の情報発信を 市管工事組合が寄附金を寄贈

9月28日、市役所にて市管工事組合からの寄附金贈呈式を開催しました。組合長の小牧巖さんから100万円の寄附金の目録が市長へ手渡され、市長は組合へ感謝状を贈りました。

小牧組合長は「長引くコロナ禍による低迷した経済を活性化するため、市の情報発信強化に役立ててほしい」と話しました。市長は「事業の推進に有効に活用させてもらいたい」と謝辞を述べました。



左から、荒木市長、内田副組合長、緒田理事、小牧組合長

## 菊池たばこ販売協同組合が 清掃ボランティアを行いました

9月15日、菊池たばこ販売協同組合(村山政義理事長)が、ユーパレス弁天周辺のペットボトルやたばこの吸い殻などのゴミ拾いを行いました。この活動は同組合が毎年、喫煙マナーの向上と環境美化を目的に実施しているものです。組合員の皆さんによる毎年の活動が、交通量が増えているユーパレス弁天周辺の環境美化や、喫煙マナーの向上につながっています。



菊池たばこ販売協同組合の皆さん

## きばるの 木原野区が宝くじの助成金で コミュニティ無線放送システムを整備しました

地域社会の健全な発展と住民福祉の向上を目的とした宝くじ助成金により、木原野区にコミュニティ無線放送システムを整備しました。

この、コミュニティ助成事業は、(一財)自治総合センターが、宝くじの社会貢献広報事業として、宝くじの受託事業収入を財源に実施しているものです。今後の木原野区の益々の活性化が期待されます。



今回整備したコミュニティ無線放送システム

## 女性の健康セミナー講演会を 開催しました

9月15日、ヴィーブルで女性の健康に関する講演会を開催し、14人が参加しました。管理薬剤師の三輪紀代子先生が、女性ホルモンの役割や更年期障害などについて分かりやすく講演を行いました。

参加者からは「知らないことがたくさんあった」「成長期の孫娘に話そうと思った」「少しでも健康寿命を延ばしたいと思った」「若い人たちにもぜひ知ってほしい内容だった」などの声が寄せられました。



管理薬剤師の三輪紀代子先生が講演

# 市民のひろば

## 100歳おめでとうございます

8月から10月に100歳を迎えた皆さんに、市長からお祝い状とお祝い金が贈られました。



おかだ やちよさん  
岡田 八千代さん  
(大正11年8月29日生)



たさき いちこさん  
田崎 イチ子さん  
(大正11年9月29日生)  
※都合により写真は掲載していません



ふたくち かずこさん  
二口 かず子さん  
(大正11年9月30日生)



ひさなが つよさん  
久永 ツユさん  
(大正11年10月7日生)



みうら たにさん  
三浦 タニさん  
(大正11年10月8日生)

## 新しい御代志駅が開業しました

10月10日、新しい御代志駅の開業に合わせ、駅開業式典を開催しました。熊本電鉄の中島敬高社長、荒木市長、国土交通省の藤巻浩之九州地方整備局長ら約60人が参列し安全祈願祭やテープカット、『MIYOSHI』のモニュメントの除幕式を行ないました。

新たな駅は、これまで無人駅でしたが有人駅となり、駅の前には以前に比べおよそ3倍となったバス

のロータリーやタクシー乗り場がある駅前広場ができ、新たな交通の拠点となります。

熊本電鉄の中島敬高社長は「熊本都市圏の交通拠点としての期待に応えていきたい。地域の名物駅にしたい」と語りました。

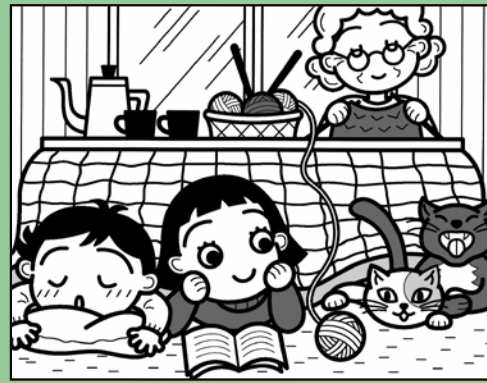
また、駅を利用した人は「すごくきれいになっていて驚いた。以前に比べると安全性も向上しており、快適な利用が期待できる」と話しました。



①新しい御代志駅のホームでテープカット、くす玉開披をしました ②安全祈願祭の様子 ③中島社長の出発の合図で発進するくまモン電車  
④『MIYOSHI』モニュメントの除幕式を行なった、左から中島社長、かえでの森こども園の園児たち、荒木市長 ⑤新しい御代志駅と駅前広場(9月末撮影)

# 間違い探し

左・右の絵から7つ違いを探し、答えをはがきに書いて送ってください。解答者の中から8人に、合志物産館志来菜彩お買物券500円分をプレゼント。当選者の発表は発送をもって代えます。



絵  
佐藤峰子さん(黒石団地)

締め切り

**11月30日(水)**  
当日消印有効

応募方法

はがきに必要事項  
を記入して応募し  
てください。

11月号の答え

- ① \_\_\_\_\_ ⑤ \_\_\_\_\_  
② \_\_\_\_\_ ⑥ \_\_\_\_\_  
③ \_\_\_\_\_ ⑦ \_\_\_\_\_  
④ \_\_\_\_\_

※違う箇所に○を付けた  
絵を貼っても可

住所、氏名、年齢、電話番号  
意見、感想など

8611195

合志市役所企画課  
間違い探し係

10月号の答え



## 相談窓口

消費生活センター	相談方法…電話・来庁	☎248-5442	合志市役所2階 総務課内 消費生活センター
生活支援相談センター	相談方法…電話・来庁	☎248-1100	ヴィーブル1階 安心サポート合志
女性・子どもに関する相談	相談方法…電話・来庁	☎248-1199	ヴィーブル1階 女性・子ども支援課
黒石原演習場関係	相談方法…電話	☎248-1112	総務課 総務・男女共同参画班
防災行政無線聞き直しダイヤル		☎248-2288	

## 公共施設電話番号

合志市役所	☎248-1111(代)
西合志総合窓口課	☎242-1113
御代志市民センター	☎242-1190
須屋支所	☎345-4400
須屋市民センター	☎346-4112
泉ヶ丘支所(市民センター)	☎248-3453
ヴィーブル	☎248-5555
黒石市民センター	☎242-2321
野々島市民センター	☎242-1636
栄市民センター「みどり館」	☎248-0400
市保健福祉センターふれあい館	☎242-7000
三つの木の家	☎248-6277
老人憩の家	☎242-2030
西合志図書館	☎242-5555
合志マンガミュージアム	☎273-6766
ユーパレス弁天	☎348-2626
人権ふれあいセンター	☎248-3893
合生文化会館	☎242-3218

## 情報発信

ホームページ	お知らせメール	防災情報お知らせメール

合志市アプリ

マチイロ



Twitter

YouTube

LINE(ワクチン情報)





# お知らせカレンダー

11月 12月 2022

● 毎週日曜日 9:00～13:00 窓口証明業務実施(市役所) **市 税**

新型コロナウイルス感染症拡大防止のため、イベントなどが中止、延期となる場合があります。最新情報はお問い合わせください

## 社会教育施設

御代志・須屋・黒石・野々島・泉ヶ丘・栄市民センター・三つの木の家

⑦ ヴィーブル・市民体育館 ⑧ ふれあい館 ⑨ 老人憩の家

⑩ 市立図書館 ⑪ マンガミュージアム

※乳幼児健診の受付時間は、対象者に別途お知らせしています

市県民税第6期・国民健康保険税第6期、固定資産税第6期の納期限は11月30日(水)です。口座振替も11月30日(水)です。

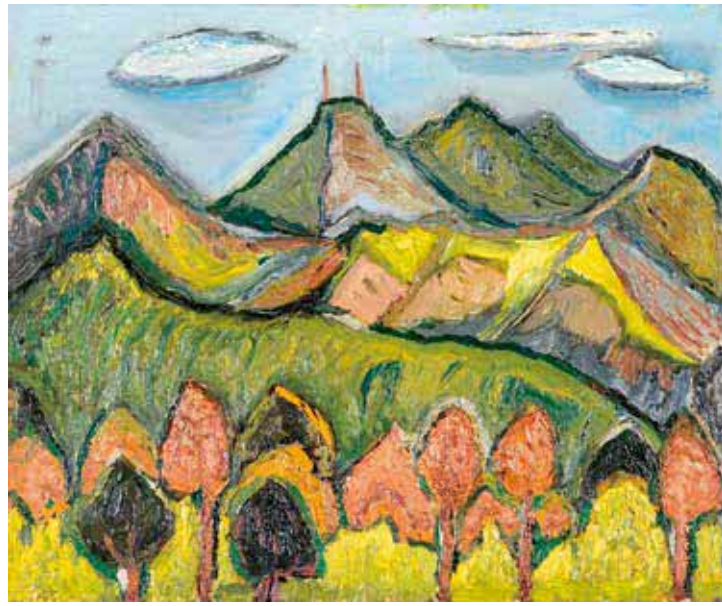
<b>3</b>	<b>4</b>	<b>5</b>
合志マンガ祭り2022  10:30～16:30 要予約 ルーロ合志1階マルチス ペース他	市就職相談会 13:30～16:00 市役所1階相談室①	このマイナちゃん マークは、『マイナ ンバーカード臨時 受取窓口開設日』 を表わすマークで す。(要予約)
休		

<b>6</b>	<b>7</b>	<b>8</b>	<b>9</b>	<b>10</b>	<b>11</b>	<b>12</b>
マイナンバーカード 申請受取窓口開設 9:00～12:30 要予約 市役所1階市民課 市民まつり 9:00～16:00 農業公園カントリーパーク	休 教 ヴ 老 園	1歳6カ月児健診 (対象は1歳8カ月児) 黒石市民センター 皆既月食観望会 18:00～21:00 要予約 西合志図書館	手話通訳者設置 9:00～12:00/13:00～16:00 市役所 1歳6カ月児健診 (対象は1歳8カ月児) ふれあい館	サポステ就労相談会  10:00～16:00 ヴィーブル 法律・行政・ 心配ごと相談所 9:30～11:30/13:00～14:30 栄市民センターみどり館 認知症カフェ (ありがとうカフェ) 認知症に関する相談会 14:00～15:30 ふれあい館		紙芝居がやってくる 14:00～15:00 西合志図書館 星空観望会 19:00～21:00 西合志図書館 図書館延長開館 20:00まで 西合志図書館
<b>13</b>	<b>14</b>	<b>15</b>	<b>16</b>	<b>17</b>	<b>18</b>	<b>19</b>
マイナンバーカード 申請受取窓口開設 9:00～12:30 要予約 市役所1階市民課 あかちゃんと一緒に楽しむ絵本 とわらべうたの世界 11:00～12:00 要予約 西合志図書館 ワークショップ 10:30～12:00 要予約 マンガミュージアム	休 教 ヴ 老 園	こころの相談 13:45～ 要予約 ヴィーブル	マイナンバーカード 申請受取窓口開設 17:15～19:00 要予約 市役所1階市民課	福祉専門相談 10:00～12:00 要予約 須屋市民センター 7～8カ月児健診 ふれあい館		健康推進講座 10:30～12:00 要予約 西合志図書館 合志マンガ義塾 10:30～12:00 要予約 マンガミュージアム
<b>20</b>	<b>21</b>	<b>22</b>	<b>23</b>	<b>24</b>	<b>25</b>	<b>26</b>
	休 教 ヴ 老 園	法律・行政・ 心配ごと相談所 9:30～11:30/13:00～14:30 御代志市民センター 育児相談 9:30～11:00 ヴィーブル	休	サポステ就労相談会  10:00～16:00 ヴィーブル 手話通訳者設置 9:00～12:00/13:00～16:00 市役所	7～8カ月児健診 黒石市民センター 市民講座 10:15～12:00 ヴィーブル	星空観望会 19:00～21:00 西合志図書館 図書館延長開館 20:00まで 西合志図書館 ワークショップ 10:30～12:00 要予約 マンガミュージアム
<b>27</b>	<b>28</b>	<b>29</b>	<b>30</b>	<b>12/1</b>	<b>2</b>	<b>3</b>
マイナンバーカード 申請受取窓口開設 9:00～12:30 要予約 市役所1階市民課	休 教 ヴ 老 園		休	法律・行政・ 心配ごと相談所 9:30～11:30/13:00～14:30 泉ヶ丘市民センター 3歳児健診 (対象は3歳6カ月児) ふれあい館 市就職相談会 13:30～16:00 市役所1階相談室①	3歳児健診 (対象は3歳6カ月児) 黒石市民センター	ふれあい講座 10:30～12:30 要予約 西合志図書館
<b>4</b>	<b>5</b>	<b>6</b>	<b>7</b>	<b>8</b>	<b>9</b>	<b>10</b>
マイナンバーカード 申請受取窓口開設 9:00～12:30 要予約 市役所1階市民課 日本の伝統を知る講座 10:30～12:00 要予約 西合志図書館	休 教 ヴ 老 園		1歳6カ月児健診 (対象は1歳8カ月児) 黒石市民センター	サポステ就労相談会  10:00～16:00 ヴィーブル 認知症カフェ (ありがとうカフェ) 認知症に関する相談会 14:00～15:30 ふれあい館 1歳6カ月児健診 (対象は1歳8カ月児) ふれあい館		星空観望会 19:00～21:00 西合志図書館 図書館延長開館 20:00まで 西合志図書館 ワークショップ 10:30～12:00 要予約 マンガミュージアム

問い合わせ先	市 市民課	☎248-1113	商 商工振興課	☎248-1115	社 市社会福祉協議会	☎242-7000
	税 税務課	☎248-1114	生 生涯学習課	☎248-5555	若 たまな若者サポートステーション	☎0968-74-0007
	福 福祉課	☎248-1144	図 西合志図書館	☎242-5555	ジ ジョブカフェ・菊池ランチ	☎0968-25-4645
	健 健康づくり推進課	☎248-1173	マ 合志マンガミュージアム	☎273-6766		

今年度も金陽会の作品展を開催します

# 「知らない」を観に行こう。



《金峰山》 奥井喜美直 1970年 油彩、キャンバス



合志楓の森小・中学校で、令和4年度菊池恵楓園絵画クラブ『金陽会』の作品展を開催します。当日は、キュレーター(学芸員)が作品の説明を行なう予定です。

- と き** 11月26日(土)・27日(日)午前10時～午後3時
- と ころ** 合志楓の森小学校・中学校 地域交流室(正面玄関右側)
- 観 覧** 無料
- 主 催** 市教育委員会、合志楓の森小・中学校、合志楓の森小学校PTA、合志楓の森中学校PTA
- 共 催** 合志楓の森中学校区地域学校協働本部
- 後 援** 合志市
- 協 力** 一般社団法人金陽会、国立療養所菊池恵楓園入所者自治会

- ①3密を避け、マスク着用をお願いします。
  - ②入口で手指消毒・検温をして入場してください。
  - ③車でお越しの方は、北側駐車場をご利用ください。
  - ④新型コロナウイルスの感染拡大状況によっては中止する可能性があります。
- ※発熱や体調不良の場合はご遠慮ください

●問い合わせ先 合志楓の森小学校 ☎245-6638 (平日 午前8時30分～午後5時)

## 人の動き

※9月末現在

人口64,238(+134)  
世帯 25,933(+89)

出生……… 56 (-4)  
死亡……… 42 (-7)  
転入……… 269(+29)  
転出……… 149(-28)

※( )内は前月比

## 編集幸記

合併から毎月欠かさず発行してきた広報こうし。たくさんの方の手で1号1号紡がれてきた、その記念すべき200号を担当することになり、とても光栄に思います。

記事を作成するために歴代の広報紙を机に並べていたら、職員や歴代担当者の皆さんが懐かしそうに紙面を眺めて、ワイワイと思いつきに話が咲いていました。また、編集後記(以前は『ちどりふで』『和顔愛語』など)も読み出すととてもおもしろく、特集ページの作成が進まなくて困りました。

過去の広報こうしは、西合志図書館・ヴィーブル図書館やホームページで見ることができます。皆さんも懐かしあの号を探してみてはいかがでしょうか。

宮崎

## 今月の表紙

広報こうしが200号を迎えるということで、キラキラのバルーンを持って市内を回り、居合わせた人たちの笑顔の写真を撮影してきました。突然の撮影に快く応じてくれた皆さん、本当にありがとうございました。

発行/合志市 編集/企画課  
〒861-1195 熊本県合志市竹道2140  
☎248-1813 FAX248-1196

ホームページ/ <https://www.city.koshi.lg.jp>  
Eメール/ [kikaku@city.koshi.lg.jp](mailto:kikaku@city.koshi.lg.jp)  
発行日/令和4年11月2日



市ホームページ  
広報こうし