

## 【合志市歷史資料館】 「合志市故鄉歌留多」

讓合志市民對當地感興趣，並將其歷史和文化傳承給後代是很重要的。因此，為了讓合志市民“熱愛家鄉，關心家鄉”，需要採取各種方法活動。今年2月在野口チカ子女士（住在須屋）的協助下，花了兩年才完成《合志市鄉土歌牌卡》（歌留多）。一開始，因為有太多想要介紹的文化資產、歷史遺跡、公園、山脈和祭典，在挑選照片上就非常辛苦。另外，為了製作五十音字母為首的五七調詩詞卡，也經歷了許多錯誤。為了讓包括小學生在內的許多人都能方便地使用《歌留多》，“閱讀卡”和“解釋文”上的所有的漢字都用平假名標示。

為了能活用《合志市鄉土歌牌卡》我們也預計進行一些活動，例如「家鄉探索城市旅遊巴士」和「兒童歷史體驗教室」。這些活動將以卡片為主題。也考慮舉行一次“歌留多比賽”，並開發一個在借給中小學生的平板上可以玩樂的應用程式遊戲。

我們希望許多市民能夠透過在市政組織成立15週年之際完成的色彩豐富的《歌留多》感受到家鄉合志市的文化和歷史，再次發現合志市的魅力。

民國111年2月吉日 合志市歷史資料館 館長 隅倉雄一

\* 歌牌卡（歌留多）是日本正月過年時通常會玩的一種紙牌遊戲。（歌留多一字是源於葡萄牙語「carta」）



## 【あ】 彩色的 在畫圖描繪 合志郡

### 【合志郡畫圖】



60厘米\*62.5厘米的和紙上標有主要道路、每個村莊和一個道路窗口。合志郡的地形被描繪得色彩斑斕，讓人了解到細川氏政權時期的地理情況。在弘化3年日誌中有一條記錄，被認為是它的創作時間。它在合志市歷史資料館展出。

【停車場】 vivre停車場

【所在地】 在vivre三樓的歷史資料館展出

## 【い】 在今街 進口來的 阿彌陀佛像

### 【今街坐組阿彌陀佛像】



這是一尊來自朝鮮半島的佛像，位於二子區今街。它被認為是在高麗王朝後期（915-1392）製造的，由銅製成內部是空心的。在這個時期，許多作品都很肥胖而這個進口佛像卻很纖細高大，這在當時是不尋常的。複製品在合志市歷史資料館展出。

【停車場】 vivre停車場

【所在地】 在vivre三樓的歷史資料館展出

## 【う】 vivre是 體育・文化的 綜合支點

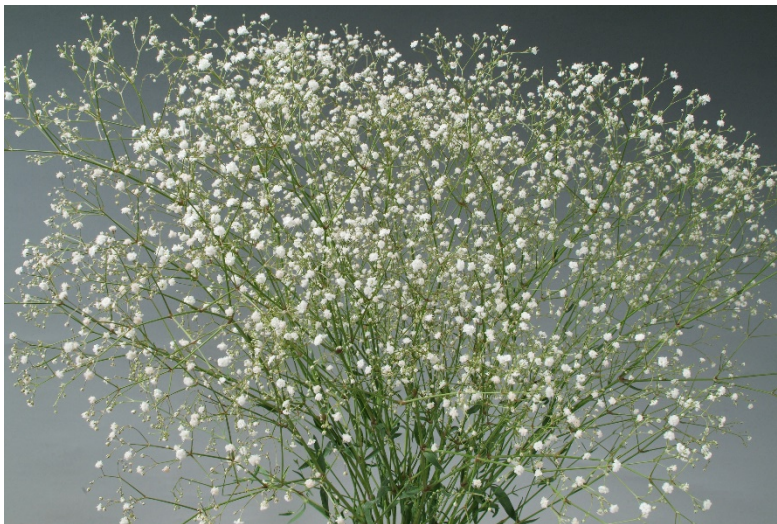


### 【vivre】

Vivre建築位於合志市市政府的東部，於1995年啟用，是一個綜合性的文化和體育中心。Vivre 在法語中是“生命”的意思。它包括體育館、文化館、社區中心、圖書館、歷史資料館和健身房。

【停車場】 vivre

## 【え】 永恆的愛 滿天星的 花的象徵義



### 【滿天星】

滿天星是合志市的“市花”。滿天星意味著永恆的愛和純淨的心。在生產量位居日本第一的熊本縣（2008年），合志市也在積極培育這種外觀柔和、純潔的花朵。它在細而精緻的小枝上開出許多小白花，在花束和插花等切花中作為配角而聞名。

## 【お】 由大石 頭支撐的 石墓

### 【永田支石墓】



這是一座典型的彌生時代前半期的墓葬。墓葬是由幾塊基石上面的巨石建造的，這是一種從朝鮮半島引進的喪葬制度。在熊本縣，它們大多分佈在合志河流域，這些永田支石墓也被超過2米的大石頭覆蓋。它位於野之島公民中心附近。

【停車場】 野之島公民中心停車場

【所在地】 從野之島公民中心往大津方向步行5分鐘

## 【か】 “交換吧” 在弘夫神社 熙熙攘攘

### 【弘夫菅原神社交換祭典】



弘夫菅原神社位於合生的弘夫區，這個節日（祭典）在每年11月29日舉行。節日當天，編號的卡片被分發給信徒（日文叫氏子），他們用 “Kaemasyo”

（讓我們交換）的聲音與周圍的人交換，之後將贈品分發給那些有相同編號的人。“富籤”的木箱上標有“天保一年（1831年）”的字樣，至今仍在使用。（富籤是一種在宗教活動中抽籤授予護身符的方法，像是台灣的彩票。在江戶時代後期開始流行。）

【停車場】 合生棒球場

（當合生棒球場用於活動時不允許使用）

【所在地】 從合生棒球場以北100米處

## 【き】木瀬遺跡 古代鏡子 S形銅鏡

### 【木瀬遺跡】



木瀬遺跡是上莊區的一個彌生時期的遺址，在那裡發現了五個居住點和一個圍繞著居住點的庇護所。除了陶器和石器外，還發掘了一面直徑為5厘米的銅鏡作為文物。該遺址位於竹迫城外護城河的北端。

【停車場】沒有

## 【く】用一把鋤頭 耕耘荒野 開拓團

### 【開拓地】



在戰前和戰後，作為確保糧食供應稀少的人和戰爭受害者工作的措施，在群區（南郡地區）、黑石原區、若原區、黑石區和新開區開展了開創性的業務。大部分開拓區都是荒地，但他們克服了難以言喻的困難，為增加糧食生產和自給自足，為明天的希望和生計作出了巨大貢獻。

【停車場】若原公民中心（在西合志圖書館北側）

【所在地】新開公民中心旁邊

## 【け】 惠楓園 安穩的森林 深秋時分

### 【菊池惠楓園】



菊池惠楓園位於再春醫療中心的北部，於1909年作為“痲瘋病療養院”成立，1911年改名為“九州療養院”，1941年改名為“國立菊池惠楓園療養院”。療養院現在已經轉變為患者的治療場所和康復者的生活場所。療養院的居民同時在面對這種疾病，也在人權運動和文化活動方面做出了努力。

【所在地】 栄3796門牌

【停車場】 菊池惠楓園停車場

## 【こ】 虛空藏先生 加倍歸還 福壽錢

### 【虛空藏】



【停車場】 上莊 蛇之尾公園內

【所在地】 從蛇之尾公園停車場步行5分鐘

虛空藏菩薩被供奉在上莊區虛空藏谷（蛇之尾公園內）的一個山洞裡，被當地居民暱稱為“虛空藏先生”。按照風俗習慣，參拜者們在每年的元旦和1月13日到神社參拜，並在第二年將收到的五塊日幣以超過兩倍的金額歸還。（“福壽錢”係指刻有像形圖案或字母的非流通幣，與貨幣的形狀相似。像是華語的厭勝錢或押勝錢。）

## 【さ】 三百多年 竹追神社 仍然還是

### 【竹追日吉神社樓門・本殿】



竹追日吉神社位於合志小學附近，據說是由竹追氏族的創始人中原師員於1200年建造的。根據建築技術和雕刻風格，現有的塔門估計是在安土桃山和江戶時代之間建造的，而神社建築據說是在寶永時代（1704-1711）重建的。

【停車場】 竹追日吉神社停車場

【所在地】 從小學停車場往北部步行3分鐘

## 【し】 心技體 關脇訓練 福之花

### 【福之花（關取）】



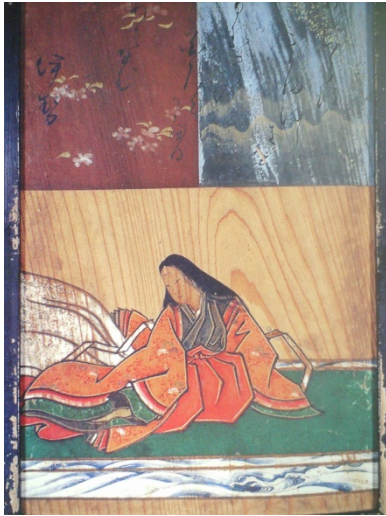
【停車場】 vivre停車場

【所在地】 在vivre三樓的  
歷史資料館展出

福之花是一名相撲運動員，1940年出生於合志村豐岡，本名松井浩一（婚前姓福島）。他身高182.5厘米，體重120公斤。1955年進入出羽ノ海部屋馬場參加第一次比賽，1965年他成為第一個參加秋季比賽的相撲選手。直到退休，他總共出場1257次。他的最高軍銜是關脇，他非常活躍，四次獲得”敢闘賞”。獎杯和腰帶（Mawashi）在合志市歷史資料館展出。（”心技體“是（心）精神力・（技）技術・（體）體力的總稱）（”關脇“是大相撲比賽中相撲力士等級里第三高的排名稱號，僅次於橫綱（yokoduna）和大關（ozeki），高於小結（komusubi））

## 【す】 須屋神社 追憶雅緻 詩人繪馬

### 【須屋神社三十六詩人繪馬】



1792年（寬政4年），肥後藩的官員竹原勘十郎將其獻給了須屋神社。這些畫是由該領域的官方畫家矢野良勝和衛藤良行畫的，而所有的和歌詩都是由竹原勘十郎自己寫的。它們被存入並儲存在合志市歷史資料館，其中一些在那裡展出。

【停車場】 vivre停車場

【所在地】 在vivre三樓的歷史資料館展出一部分

## 【せ】 石棺的 遍佈屋頂 三角紋

### 【石立石棺】



石立石棺位於合生的生坪區，是合志市唯一的裝飾性石棺。它是在古墳時代中期（約5世紀）用阿蘇凝灰岩製成的房屋形石棺。棺蓋是由一塊巨石鏤空而成的屋頂形狀，而棺身是由六塊木板組成。整個屋頂以線刻的方式裝飾著平行的三角形圖案。

【停車場】 沒有

【所在地】 合生 生坪



## 【そ】 外護城河 四面八方 竹迫城

### 【竹迫城跡】



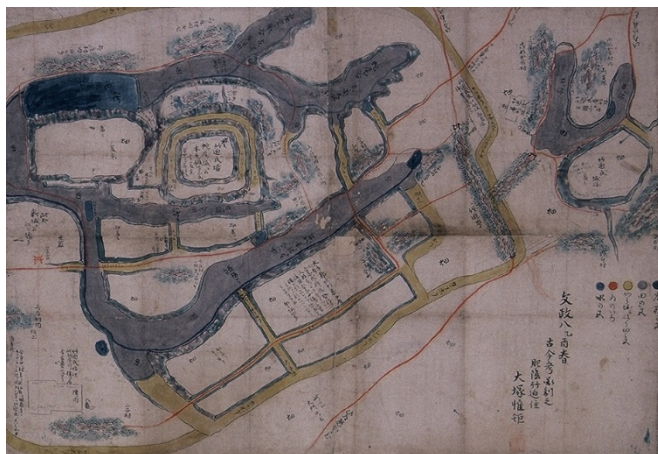
據說它是在鎌倉時代早期由竹迫氏的創始人中原師員建造的，作為地主被派到這個地區。該城堡是竹迫氏約320年和合志氏約80年的居所，作為統治合志郡地區的基地而繁榮，但在1585年與島津氏的戰鬥中被摧毀（天正13）。城堡的特點是其周長為5.9公里的外護城河。現在竹迫城的遺址是一個公園位上莊區。

【停車場】 竹迫城跡公園停車場（約20台）

【所在地】 上莊227門牌（竹迫城跡公園）

## 【た】 竹迫城 在畫圖描繪 惟矩先生

### 【竹迫城畫圖】



1825年由大塚惟矩繪製（文成8）。它描繪了竹迫・合誌時期的城堡、館、寺廟、稻田、道路、村莊和護城河的遺址，並附有詳細的描述。該地圖有兩種寬度，它是推測該地區的一個非常有價值的資源。這些地圖在合志市歷史資料館展出。

【停車場】 vivre停車場

【所在地】 在vivre三樓的歷史資料館展出一部分

## 【ち】 離開家鄉 眼底下之 黑石原機場



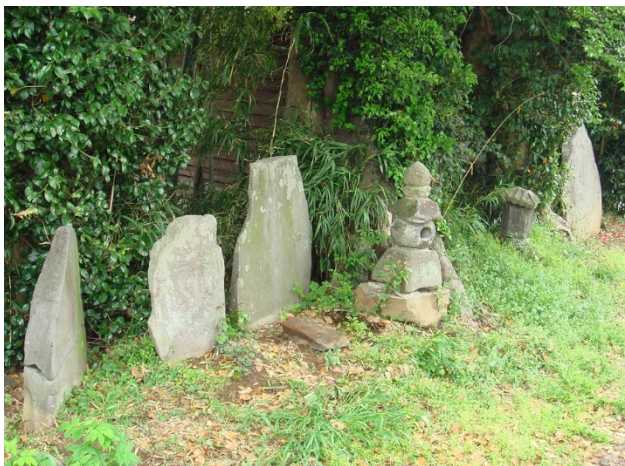
### 【黑石原機場奉安所跡】

黑石原機場於1938年作為挺進省熊本地區空勤人員培訓學校啟用。在戰爭即將結束時，這裡成為神風特攻隊的集結地。訓練中心時期的“奉安所（奉安殿）”（供奉著天皇和皇后的畫像以及全日本最高教育準則「教育敕語」的建築）是該熊本縣唯一仍在使用的原始建築。現在奉安殿的遺跡位於黑石原公民中心的前面。

【停車場】 黑石原公民中心停車場

【所在地】 豐岡1900-29門牌

## 【つ】 紀念碑 排成一列 嚴照寺



### 【嚴照寺之紀念牌郡】

這裡有五座紀念碑，其中最古老的是1525年（大永5年）的逆修紀念碑和阿彌陀三尊梵字紀念碑，上面可以找到130位的法名（戒名），包括那些在建造紀念碑時起核心作用的法名。還可以看到竹迫町居民的其他名字，這些文件讓人看到竹迫町在中世紀的情況。嚴照寺位於竹迫町的上町地區。

【停車場】 竹迫Minori（みのり）幼兒園停車場（先要確認時間和停車許可）

【所在地】 竹迫1794門牌

## 【て】 天神平 在楠木之下 草相撲

### 【天神平之楠木】



它是合志市最大的樹，位於上莊區。樹幹周長為6.18米，樹高為22米。樹枝向每個方向延伸約25米，估計樹齡為350-400年。

【停車場】 沒有

【所在地】 從上壯公館中心往西700m

## 【と】 出土了 被命名為 御手洗式陶器

### 【御手洗遺跡】



御手洗遺址位於竹迫城遺址公園的東側的乙丸，作為繩文時代後期的遺址而廣為人知。該遺址出土了陶器、石斧、古墳時代的陶器和高腳杯。昭和初期，這裡發現的陶器作為繩文時代晚期的陶器被命名為“御手洗式陶器”，引起了學術界的關注。

【停車場】 沒有

【所在地】 “乙丸葉菸草生產組合共同乾燥機構” 前面

## 【な】 盛夏之夜 敲響鐘聲 doranger

### 【竹迫觀音祭典】



這是該熊本縣最早的夏季節日（祭典），每年在7月的第二個星期六晚上舉行。一輛被稱為“doranger”的木車，掛著簾子，點著燈籠，拿著鼓，被年輕人拉到竹迫觀音堂。這個節日在竹迫的上町、下町和橫町地區舉行。

【停車場】 祭典當天在指定的停車位上停車

## 【に】 根據太陽運動 旋轉之屋

### 【舊熊本回春醫院日光旋轉屋】



這座“旋轉屋”位於菊池惠楓園社會交流廳的前面，由舊熊本會館醫院的創始人漢娜-利德爾夫人建造。地板下的腳輪使其能夠根據太陽的運動而旋轉，當時它被用作日光浴和病人諮詢的地方。該建築於2008年被註冊為國家有形文化財產，因為它是痲瘋病歷史的寶貴信息來源。

【停車場】 菊池惠楓園停車場

【所在地】 榮3796門牌（菊池惠楓園社會交流廳前面）

## 【ぬ】 沾溼觀音 居於古墳之頂部

### 【黑松古墳群】



這組位於合生市黑松區的六座大大小小的圓形墓塚被認為是建於古墳時期（約5世紀）。1號古墓通常被稱為“沾溼觀音古墓”，其頂部供奉著三尊石佛。它的直徑約為40米，高約7米，是熊本縣最大的圓形墓穴之一。

【停車場】有

【所在地】合生黑松區（參考合志市HP）

## 【ね】 天空之下 躺著休息 元氣之森

### 【元氣之森公園】



元氣之森公園位於合志市南部的泉丘團地以南，那裡的人口正在迅速增長。它是作為綠色空間保護、社區建設和健康促進的場所而開放的。公園裡有一條600米長的用於散步和慢跑的公園路，有供幼兒玩耍的設備和水路。該公園也是一個遊客可以享受四季的地方，以及觀察鳥類和昆蟲。

【停車場】元氣之森公園停車場（約50台）

【所在地】幾久富1909-1090門牌

## 【の】 悠閒地 一望無際 飯高山

### 【飯高山公園】



飯高山是位於杉並台團地北側的一座124.3米高的坐山，該公園是在城市化地區的自然綠色空間中的一個休閒和健康促進場所。這裡有步行道，有可用於舉辦活動的草坪廣場，還有一個山頂的觀景台，遊客可以欣賞到城市的美景。許多樹木是觀察自然的好地方，昆蟲和野生鳥類也能夠看到。

【停車場】 飯高山公園停車場（約60台）

【所在地】 幾久富1639-9門牌

## 【は】 八反原 堅穴住居之 遺留痕跡

### 【八反原遺跡】



該遺址位於合生和弘生區，是一個從繩文時代到平安時代的遺址群。除了各個時期的陶器外，還發現了繩文時期的石器。在這裡還發現了彌生時期的鐵器、青銅器、烏鴉珠、護城河包圍圈和堅穴式遺址，古墳時代的方溝墓、圓丘和箱形石棺，以及奈良和平安時期的堅穴式遺址。出土的物品在合志市歷史資料館展出。

【停車場】 合生棒球場停車場（不可舉行活動）

【所在地】 合生・弘生管原神社北側

## 【ひ】 在平嶋 大太鼓的音色 響徹四方

### 【平嶋之大太鼓】



這面大鼓保存在平嶋村落中心，據說是1771年（明和8年）在淨歸寺的落慶法要（樂清紀念儀式）時上奉獻的。它由一整塊鏤空的櫟木製成，直徑為134厘米，體周長為420厘米，上面有平右門・理平・右次郎・彥次郎・善次郎的名字。

【停車場】平嶋村落中心（需要預先聯絡）

【所在地】榮・平嶋（參考合志市HP）

## 【ふ】 二子山 雕刻大石 石之斧

### 【二子山石器製作遺跡】



【停車場】有（參考合志市HP）

【所在地】西合志中央小學南側

位於西合志中央小學的南部，這裡是一個錘擊石斧的生產地，可以追溯到繩文時代後期至繩文時代晚期。在附近的遺址中也挖掘出了石器，由於該遺址對於了解當時的貿易程度和生產過程具有重要意義，因此在1972年（昭和47年）被指定為“國家指定遺址”。這裡還有兩個圓形的墳塚和西南戰爭時期的砲兵遺跡。

## 【へ】 弁天之 健康樂園 YOU PALACE

### 【YOU PALACE (ユーパレス) 弁天】



位於弁天山附近，這個寬敞的健康度假休閒設施是熊本縣最大的之一。泉水為碳酸氫鈉氯化物，對美麗的皮膚有好處，有很好的洗浴效果。從溫泉出來後溫暖的感覺會持續很久。還有一年四季都可以享受的室內溫室游泳池和訓練有素的健身房，在室外有大高爾夫球場。

【停車場】 YOU PALACE弁天停車場 (約200台)

【所在地】 野々島2441-1門牌 (YOU PALACE弁天)

## 【ほ】 放牛的 懷著願望 石地藏

### 【放牛地藏】



在江戶時代，被稱為“放牛”的僧人在熊本縣的各個地方豎起了石地藏。現在已經確定了多達107個和8個未編號的石地藏。市內有三座放牛地藏：從北面看，在野之島的夜具神社的東南路口；在合志市健康福利中心南面的路上；在上須屋郵局後面。

【停車場】 健康福利中心Fureai (ふれあい) 館 (約30台)

【所在地】 須屋2251-1門牌



## 【ま】 漫畫書 看到飽的 博物館

### 【合志漫畫博物館】



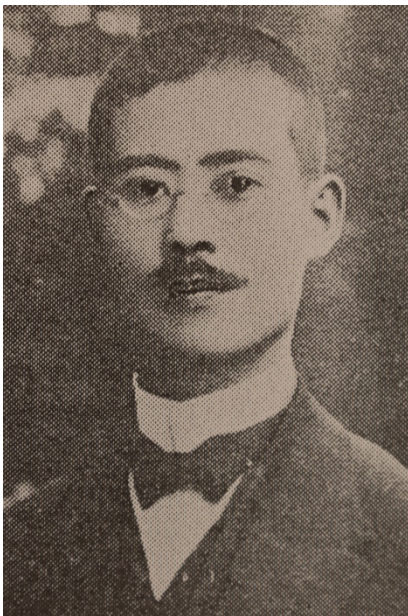
合志漫畫博物館位於西合志圖書館北面，收藏了大約7萬冊珍貴的漫畫資料，包括明治時期的諷刺漫畫和租書漫畫，以及現代的漫畫書籍。從這套書中選出的從1960年代到現在的大約15,000本漫畫書，可供無限量閱讀。成人可以找到懷舊的漫畫，兒童可以找到有趣的漫畫，同時通過閱讀漫畫了解合志市和熊本的歷史及文化。

【停車場】 西合志圖書館停車場（約30台）

【所在地】 御代志1661-265門牌（西合志圖書館）

## 【み】 給家鄉 贈送三棵樹 大塚惟精

### 【大塚惟精】



大塚惟精於1884年（明治17年）出生於竹迫上町區，從大正到昭和時期一直活躍在日本政府中，曾擔任過縣長和議員。他在母校——當時的竹迫小學的演講中說：“我將在母校種植三棵‘誠實、工作和勇氣’的樹。我希望你們把它們種好”。為了紀念他的偉大成就和善舉，在竹迫城跡上豎立了一座紀念碑。

【停車場】 vivre停車場

【所在地】 在vivre三樓的歷史資料館展出

【紀念牌】 竹迫兒童公園wanpaku（わんぱく）廣場內

## 【む】 群山之 眼底下 數珠之原

### 【群山】



從熊本安比的西南方向可以看到群山，它是一座145米高的山。整座山自古以來就是崇拜的對象，山頂上供奉著一位“權現先生”。當人們爬上山頂時，習慣於用手中的小石頭依次敲擊三層石塔，並念叨著“gon・gen・san”，以此來祭拜公庚山。群山和飯高山之間的空地被稱為“數珠之原”，關於這個地方的名字有一個古老的故事。

【停車場】 沒有

【所在地】 豐岡

## 【め】 鱗魚・火蟲・溪蟹之棲息地 蛇之尾公園

### 【蛇之尾公園】



蛇之尾公園位於竹迫城址公園的東北部，四季風景優美，是許多水生生物和昆蟲的生息地。在夏季可以欣賞到夢幻般的螢火蟲的美麗光芒。據說“蛇之尾”這個名字的由來是因為包括芋拔河源頭在內的河道變窄，類似於蛇的尾巴。

【停車場】 蛇之尾公園停車場（約20台）

【所在地】 上莊區

## 【も】 森和草坪 充滿綠意 COUNTRY PARK

### 【熊本縣農業公園（COUNTRY PARK）】



熊本縣農業公園位於熊本電鐵禦代誌站附近，是一個旨在從學習、遊戲和自由感三個方面促進人們深入了解農業的公園。全年都有活動舉行，如種植節和玫瑰節。許多家庭每週都會在節假日到該公園享受寬闊的草坪和綠色的自然環境，使其成為熊本縣最受歡迎的休閒場所之一。

【停車場】 熊本縣農業公園停車場

【所在地】 榮3802-4門牌（熊本縣農業公園）

## 【や】 柔軟的 陽光射入 鋸齒櫟

### 【櫟】



鋸齒櫟是“市之樹”的一種落葉樹，有“國樹”之稱。它是合志城的合適樹種，因為在夏天為人們提供一個陰涼的休息場所，在秋天為孩子們提供一個夢想（如玩橡子芝麻）。它是一種有用的樹，可以吸引昆蟲和橡子，鋸齒櫟的葉子可以用來製作腐殖土，可以用來製作香菇的原木。

## 【ゆ】 夢枕中 天女之啟示 弁天山

### 【弁天山（公園）】



弁天山位於北熊本智能IC（交流道）的東部，是合志市最高的山（45.7米），山頂有一個天文台，公園裡有遊樂設施和慢跑跑道。自古以來，整座山和山頂上的大石頭都被當作神靈來崇拜。據說弁天先生是在聖德太子時期被供奉的，當時紫雲繚繞，美妙的音樂響起，一位天女出現在空樂寺僧人・泊轉的夢枕中。

【停車場】 弁天山公園停車場

【所在地】 野々島1990門牌（弁天山公園）

## 【よ】 四位地藏菩薩 保佑我們 須屋小屋祭典

### 【須屋小屋地藏祭典】



該節日每年8月舉行，由四位地藏菩薩保佑，作為對交通安全的祈禱和加深當地居民之間的互動。自明治時代結束以來，這個節日已經持續了大約50年。在短暫的中斷之後在1976年恢復了，並且在活動和攤位上都很熱鬧。

【停車場】 祭典當天在指定的停車位上停車

## 【ら】到來世 在橫穴埋藏 古代人

### 【豐岡宮本橫穴墓群】



位於竹迫日吉神社以北的苧扱（塩浸）河沿岸，是一座古墳時代晚期（約1500年前）的側墓（橫穴式的墓）。除了31具人骨外，在這個橫穴墓群中還發掘了貝殼環、金屬環、玻璃珠、玻璃珠、梯度珠、盔甲和馬具。該遺址有一條參觀路線和解釋標誌，裝飾品和盔甲在合志市歷史資料館展出。

【停車場】 合志中部幼兒園停車場旁邊

【所在地】 豐岡

## 【り】凜冽地 拔地而起 生坪塚山古墳

### 【生坪塚山古墳】



生坪塚山墳是位於合生生坪區的一座圓墳，其歷史可追溯到古墳時代中期（約5世紀）。它的直徑約為30米，高4米，雖然側面被略微削去，但仍保留了建成時的大部分外觀。據說這是一個用石板石料製成的棺材的蓋子立在頂部，內部結構被認為是一個箱形石棺或一個豎穴式石室。

【停車場】 沒有

【所在地】 合生・生坪

## 【る】 夕陽映照 藏藍色之 妙泉寺

### 【妙泉寺公園】



妙善寺位於西須屋公寓小區的北側，在須屋神社旁邊。據說它是由菊池氏族的後裔須屋氏族在中世紀建造的，他們希望泉水永遠不會停止流動。妙善寺公園周邊有供慢跑和散步的小路，小孩子玩水的水塘，兒童玩耍的遊樂場設備，還有鍛煉的健康設備，是當地居民放鬆和提高健康水平的寶貴場所。

【停車場】 妙泉寺公園（約10台）

【所在地】 須屋732-2門牌（妙泉寺公園）

## 【れ】 連綿不絕 盛衰榮枯 醫音寺跡

### 【醫音寺跡】



位於竹迫上町地區的醫音寺在明治初期（1868-1912）就被廢棄了，但據說它是在長德時代中（995~998）建立的，在周圍的竹林中發現了僧侶的墓碑、碑文和菩薩。這裡有合志氏族第15代的合志親為的紀念碑，以及城市中最古老的碑，日期為1493年（明応2年）。

【停車場】 竹迫Minori（みのり）幼兒園停車場（先要確認時間和停車許可）

【所在地】 從竹迫觀音堂往北步行2分鐘

## 【ろ】六千人 工藤和平田之 傳承教義

### 【合志義學】



私立學校合志義學由工藤左一和平田一十於1892年（明治25年）在合生的黑鬆開設，在58年裡，直到1950年（昭和25年）關閉，有6590名學生在學校學習。學生來自鄰近地區和縣外，為學生接受高等教育做準備，學校提供基礎教育和“農業和思想教育”，重點是人力資源開發。

【停車場】合志義學跡入口附近（約10台）

【所在地】合生黑松3413門牌

\*因為私人土地先要許可（聯絡：合志市生涯學習課 ☎248-5555）

## 【わ】磨練技巧 黑石銃筒 砲台遺址

### 【黑石銃筒砲台遺址】



1636年（寛政13年），在豊後街道和菊池往還之間駐紮了5個砲兵部隊。黑石地筒是其中之一，雖然通常從事耕作，但他們每月在熊本城內履行職責約五天。當時這裡有兩個子彈站，是堆積起來的目標，從中挖掘出槍彈。卡魯塔的地圖是地缸安置時的黑石。在地圖的右上角能看到一處“砲台遺址”。

【停車場】沒有

【所在地】黑石站西邊

