



特集 今地球が大変だ ————— 2  
住宅リフォーム助成があります ————— 8  
新合志市議会議員紹介 ————— 16

今月の表紙

4月13日、めだか保育園で安全安心課が交通安全教室を行いました。子どもたちは職員から道路を渡る時の注意点などを聞いたあと、園庭で手をあげて横断歩道を渡る練習をしました。 ※交通防災課は4月から『安全安心課』に名称を変更しています



催しなど掲載内容が変更になる場合があります。  
最新情報はホームページを確認してください。





# “ゼロカーボン社会くまもと”を目指して

県は、2019年12月、国に先駆けて“2050年県内CO<sub>2</sub>排出実質ゼロ(ゼロカーボン)”を目指すことを宣言しました。2021年7月には『第六次熊本県環境基本計画』を策定し、2030年度に向けた新たな温室効果ガス削減目標を定め、取り組みを進めています。

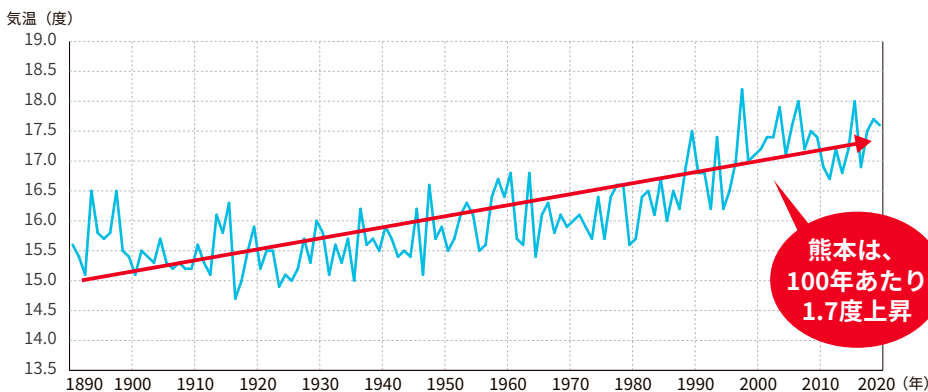
## 地球ってほんとうに温暖化しているの？

世界の平均気温は、2012年までの約130年間で0.85度上昇。県の平均気温は100年あたり約1.7度上昇しており、そのペースは世界を上回っています。

今以上の対策を取らなかった場合、21世紀末の県の平均気温は、20世紀末と比べて約4度上昇すると予測されています。



## 気温上昇による気候変動が現実のものに



熊本の年平均気温の経年変化 (出典 気象庁)

私たちの生活を便利にしてくれるものは、温室効果ガスが大量に排出される原因にもなっています

例えば

- ・ガソリン車の走行
- ・電化製品の使用 など



エネルギーを使う

石油、石炭などの化石燃料が消費される

温室効果ガスが排出される

## Interview

市内に事業所がある企業もCO<sub>2</sub>排出削減に取り組んでいます

### 株式会社 星山商店

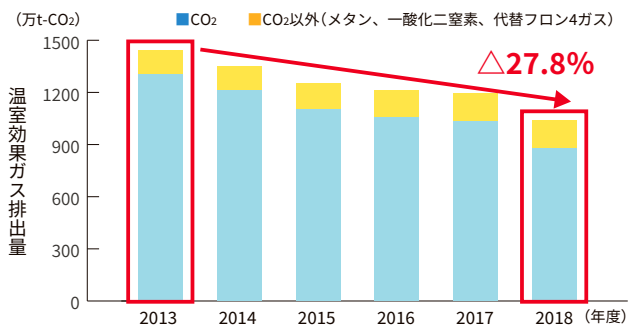
日本の産業の中で鉄鋼業界が最もCO<sub>2</sub>を排出していて、業界各社は環境に対するさまざまな取り組みを進めています。その一つが、原料を鉄鉱石から鉄スクラップへと切り替えることです。鉄スクラップを利用すると、鉄鉱石を原料にするのに比べてCO<sub>2</sub>の排出が約4分の1で済むと言われています。当社も品質の高い鉄鋼が生産されるように、できる限り不純物を取り除いた質の高い鉄スクラップを供給することでカーボンニュートラルに貢献しています。



ほしやまかずのり 代表取締役 星山一憲さん

## 熊本県の温室効果ガス排出量の現状

県の温室効果ガス排出量は、2013年度をピークに5年連続で減少しており、2018年度には基準年度(2013年度)比で27.8%の削減となっています。



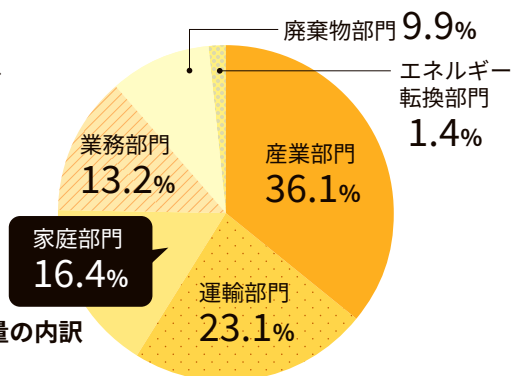
温室効果ガス排出量の推移



部門別内訳では、産業部門が36.1%、運輸部門が23.1%、家庭部門が16.4%排出しています。



温室効果ガス排出量の内訳 (部門別、2018年度)

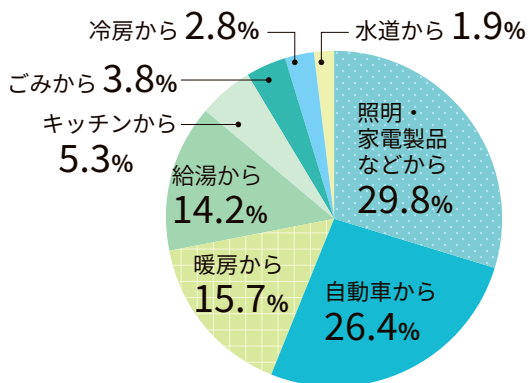


出典 くまもとゼロカーボン行動ブック

## 家庭でもゼロカーボンに向けて

家庭では、照明・家電製品、自動車などの使用に伴いCO<sub>2</sub>が排出されています。

各家庭で『ゼロカーボン・アクションくまもと36』を実践し、ゼロカーボンを実現しましょう。



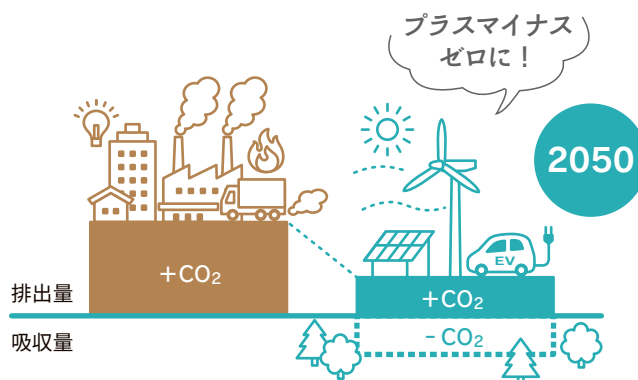
家庭からの二酸化炭素排出量 (2019年度)

温室効果ガスインベントリオフィス (国立環境研究所) のデータを基に作成

## ゼロカーボン(カーボンニュートラル)って?

日常生活や事業活動で排出されるCO<sub>2</sub>を可能な限り削減し、それでも残るCO<sub>2</sub>を森林などで吸収して、排出量を実質ゼロとすることです。

これ以上温暖化が進まないよう、ゼロカーボンに向けて一人ひとりができることを積み重ねることが必要です。



おしかしひろ 西日本原料本部長 大鹿貴博さん

## 日本たばこ産業 株式会社

JTグループは、事業を支えている自然への感謝の思いから、森林保全活動を全国9カ所で実施をしています。県内では『JTの森ゆのまえ』として、2009年からJTグループ社員参画型のボランティアイベントを開催。JT熊本本志からも多くの社員が楽しみながら活動に参加しています。針葉樹の間伐や広葉樹の植栽などを行ない、多様な生物と共生できる豊かな森づくりを目指しています。また、2015年以降は本活動を通じて県の森林吸収量認証を受けています。



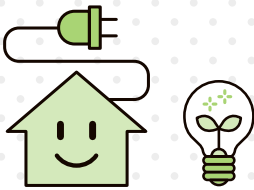
ゼロカーボン  
を目指そう！



合志市でも脱炭素に向けた取り組みのための補助金を開始します。

家電の買い替えや、既存住宅で省エネ機器を導入する人は、ぜひご活用ください。

(予算には上限があります)



### 太陽光発電設置者の声

電気の自給自足ができるので、最近値上がりしている電気代も少しは抑えられていると思います。売電収入も助かっています。



### 蓄電池設置者の声

電気料金の安い夜間に蓄電し、貯めた電気を昼間に使うことで、電気代を節約できます。災害や停電の備えにもなるので安心です。

## 私たちにできることから始めよう



一人ひとりが日頃から省エネを意識して行動することが、温室効果ガスの排出量を大きく削減することにつながります。ぜひ、あなたも「今、自分にできることは何か」を考え、行動を始めてみませんか。

県では『ゼロカーボン・アクションくまもと・36』としてチェックリストを作成しています。

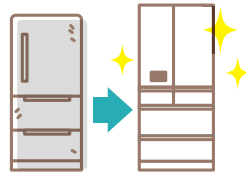
今すぐにできる行動もたくさんあり、電気代など家計の節約にもつながります。一部を紹介するので、ぜひ意識して取り組んでみましょう。

ペットボトル飲料代  
＼年間約12,000円の節約／



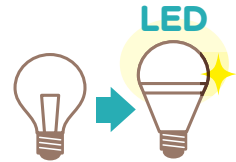
マイボトルを持って出かける  
ゴミ排出量も年間▲4.4kg減

電気代  
＼年間約4,800円の節約／



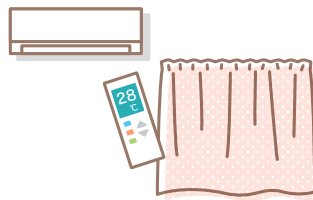
冷蔵庫を10年前の型から  
最新式の省エネ型に買い替える

電気代  
＼年間約2,500円の節約／



白熱球1灯を  
LEDランプに取り替える

電気代  
＼年間約820円の節約／



夏の間、冷房の設定温度を  
27度から28度に上げる  
カーテンやすだれを活用して  
外の熱を遮る

ガソリン代  
＼年間約13,000円の節約／



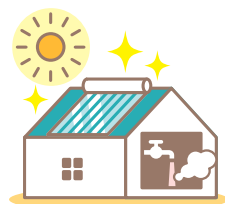
ふんわりアクセル“eスタート”(最初の  
5秒間で20km/hに達するくらいの優  
しいアクセル)を心掛ける

電気代  
＼年間約18,000円の節約／



太陽光パネルを設置して  
電気を自給する

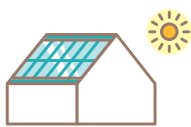
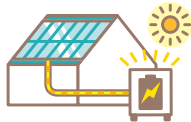
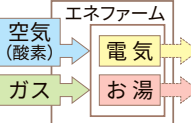
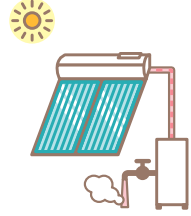
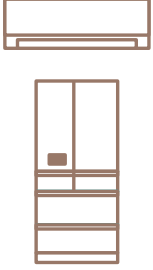
都市ガス代  
＼年間約33,000円の節約／



太陽熱温水器など  
太陽エネルギーを活用する

# 令和5年度 脱炭素推進対策補助金事業を実施します

## ▼補助メニューと補助額、主な要件

補助メニュー		補助額	主な要件など
太陽光発電設備		10万円/件 ※1世帯当たり1回に限る	<ul style="list-style-type: none"> <li>設置された設備の最大出力およびパワーコンディショナの定格出力のどちらも1kW以上</li> <li>戸建住宅の敷地内で使用すること</li> </ul> 
蓄電池		10万円/件 ※1世帯当たり1回に限る	<ul style="list-style-type: none"> <li>蓄電池が設置された戸建住宅の敷地内に、太陽光発電設備が設置されていること</li> <li>国の蓄電池補助対象であり、戸建住宅の敷地内で使用すること</li> </ul> 
エネファーム (家庭用燃料電池)		10万円/件 ※1世帯当たり1回に限る	<ul style="list-style-type: none"> <li>一般社団法人燃料電池普及促進協会の機器登録を受け、戸建住宅の敷地内で使用すること</li> </ul> 
太陽熱温水器	強制循環型	補助対象経費の5分の1 (上限5万円) ※1世帯当たり1回に限る	<b>機器の説明</b> 強制循環型…集熱器と貯湯槽が分離していて不凍液を強制循環させるシステム 自然循環型…集熱器と貯湯槽が一体化しているシステム 
	自然循環型	補助対象経費の5分の1 (上限2万5千円) ※1世帯当たり1回に限る	
省エネ家電製品の 買い替え		1万円/件 ※同一年度中、1世帯当たり1回に限る	<ul style="list-style-type: none"> <li>一定の省エネ基準達成率を満たす各種家電(エアコン、冷蔵庫・冷凍庫)またはLED照明(LEDランプを含む)の買い替えであること(省エネ基準達成率は市ホームページでご確認ください)</li> <li>エアコン、冷蔵庫、冷凍庫は、買い替えのみ</li> <li>購入費と一体不可分の据え付けなどの工事費の合計額(税抜)が5万円以上</li> </ul> 

### ※全ての補助メニューに共通する条件

- 省エネ機器設備の導入は**既存住宅限定(新築は対象外)**、省エネ家電(LED照明を除く)は**買い替えに限り**ます。
- 令和5年4月～令和6年2月末までに支払いなどが完了したものであること。
- 補助対象設備などは新品(未使用品)であること。
- 市税の滞納がないこと。
- 申込者は原則、本市在住かつ世帯主であること。

▶補助予算額 1,080万円

▶受付期間 6月1日(木)～令和6年2月29日(木) ※先着順です。予算がなくなったら受け付けを終了します

▶受付場所 市役所 環境衛生課⑥番窓口のみ ※支所や郵送などでの受け付けはできません

### ▶注意事項

- 太陽光発電設備・蓄電池・エネファームは、同時に複数申し込む場合は各補助金の補助額の9割(千円未満切捨て)を上限とします。
- 必要書類などの不足や書類の不備があった場合は、受け付けができませんので、事前に十分確認しお申し込みください。

補助要件や申請様式など、詳しくは市ホームページをご覧ください▶



●問い合わせ先 環境衛生課 ☎096-248-1202

# 新型コロナワクチン接種情報

●問い合わせ先 市新型コロナワクチン接種コールセンター ☎096-321-6547



市ホームページ



市LINE

令和5年度の新型コロナワクチン接種を以下のとおり実施しますのでお知らせします。

各接種について詳しくは、市ホームページでお知らせしていますのでご覧ください。

※ワクチン接種で分からないことがある人は、お気軽にワクチン接種コールセンターへお問い合わせください

接種時期	春開始接種(5月～8月)	秋開始接種(9月以降)
対象者	・65歳以上の人 ・基礎疾患がある人(5歳から64歳) ・医療従事者など	初回接種(1・2回目)を終了した5歳以上のすべての人
使用するワクチン	オミクロン株対応2価ワクチン	国で引き続き検討
接種費用	無料	無料

## 春開始接種

- ・65歳以上の人に順次接種案内と接種券を送付しています。接種案内に記載の方法で接種予約をしてください。3～5回目でオミクロン株対応2価ワクチンを未接種の人は、お持ちの接種券で接種できますので、新たな送付はありません。随時接種予約を受け付けています。
- ・64歳以下で基礎疾患がある人や医療従事者などは、接種券の発行申請が必要です。

### ▶発行申請

インターネット申し込みまたはコールセンターへの電話申し込みが必要です。申し込みから1週間程度で接種券を発送します。

医療従事者などの  
申し込みはこちら



基礎疾患がある人の  
申し込みはこちら



## 初回接種

- ・これまでに1度も接種をしていない人の初回接種も引き続き実施します。
- ・現在お持ちの接種券で接種できます。(接種券を紛失した人は再発行申請が必要です)

接種対象者	接種回数	接種費用	予約方法
乳幼児(6カ月～4歳)	1・2・3回	無料	市コールセンターへの電話予約のみ
小児接種(5歳～11歳)	1・2回		
12歳以上			

## 小児接種(5歳～11歳)の追加接種

3回目以降の追加接種としてオミクロン株対応2価ワクチンを1度も接種していない人は、8月までに1回接種できます。接種を希望する人は市コールセンターにお問い合わせください。

## 新生児聴覚検査の費用を助成しています

●申請・問い合わせ先 健康づくり推進課(ウイルス内) ☎096(248)1173



市では、令和5年4月から新生児聴覚検査費の助成を行なっています。

生まれつき耳の聞こえにくさ(先天性難聴)がある赤ちゃんは、およそ1000人に1〜2人いると言われています。

先天性難聴は早期に見えられ、療育などの支援を受けることで、ことばの習得やコミュニケーション力を伸ばすことができると言われています。

必ず検査を受けましょう。

### ▼対象者 次の①〜③を満たす人

- ① 令和5年4月1日以降に出生した新生児の保護者
- ② 検査実施日に本市に児および保護者の住民票があること
- ③ 新生児聴覚検査費について他の市町村の助成を受けていないこと

### ▼対象となる検査

- ・自動聴性脳幹反応検査(自動ABR)
- ・耳音響放射検査(OAE)

※公費で受検できるのは右記の検査のうち、いずれか1回(初回)です

▼助成額 検査を受けた新生児ひとりにつき上限5000円(これに満たない場合は検査にかかった費用を助

成します)

### ▼助成方法

- ・指定医療機関で検査を受ける場合  
母子手帳交付時に受検票を交付します。医療機関に受検票を提出してください。5000円までは窓口負担不要です。
- ※4月1日より前に母子手帳の交付を受けた人は出生時に指定医療機関で受検票を交付しています
- ・指定医療機関以外で検査を受ける場合  
いったん自己負担した後、健康づくり推進課の窓口で手続きをすることで助成(償還払い)を受けることができます。

※国内の医療機関が対象です

▼申請期限 検査を受けた日の翌日から6カ月以内

指定医療機関一覧、償還払いの手続きについては市ホームページをご確認ください。



## 情報公開条例・個人情報保護条例の運用状況

●問い合わせ先 総務課 総務・男女共同参画班 ☎096(248)1112



市情報公開条例と市個人情報保護条例の規定に基づき、令和4年4月から令和5年3月までに受け付け、決定を行なった公文書、保有個人情報の開示請求件数などお知らせします。開示対象は旧2町の条例施行日以降に作成され、または取得した保存年限内の公文書です。

なお、教育委員会、監査委員、選挙管理委員会、農業委員会、固定資産評価委員会、議会への開示請求はありませんでした。

※部分開示とは、個人に関する情報などの非開示情報部分を除いて公文書の一部を開示するものです  
※不存在等とは、不存在、存否応答拒否および却下の合計です

### ▼情報公開条例による公文書の開示請求件数 (単位:件)

実施機関の名称	市長	合計
開示の請求件数	39	39
開示の決定件数	2	2
部分開示決定件数	2	2
非開示決定件数	34	34
不服申立件数	26	26
不存在等	1	1

### ▼個人情報保護条例による公文書の開示請求件数 (単位:件)

実施機関の名称	市長	合計
開示の請求件数	10	10
開示の決定件数	7	7
部分開示決定件数	2	2
非開示決定件数	1	1
不服申立件数	0	0
不存在等	0	0

# 住宅リフォーム助成があります

●申し込み・問い合わせ先 商工振興課 商工振興班 ☎096(248)1115



住宅リフォーム助成事業の申請受け付けを開始します。対象経費の5%に相当する額を、工事完了後に商品券として受け取ることができます。

商品券は市内の商品券取扱店で、日用品の買い物など、幅広く使用できます。

## ▼対象となる人

- ①本市に住民票がある人
- ②本人と世帯員に市税の滞納がない人
- ③同じ工事で、他の制度の補助金などを受けていない人

## ▼対象となる建物

助成対象者が市内に居住し、本人または同一生計の親族が市内に所有する住宅で、居住する部分のリフォーム工事をした建物。

※世帯員が複数の建物を所有している場合は1軒限り

※台風や地震などの自然災害や、火事などの事故で破損した箇所の修理には利用できません

## ▼助成の対象となる工事

工事に必要な経費(消費税、地方消費税を除く)が10万円以上で次の全に当てはまる工事

①登録工事業者に依頼して行なう工事

②本年度内に着工し、指定する期限内に完了する工事

## ▼申込方法

工事契約前に申し込みが必要です。また、申し込みには登録工事業者が作成した見積書などが必要になりますので、登録工事業者に相談してください。申請書は商工振興課窓口、または市ホームページからもダウンロードできます。

## ▼受付開始 6月21日(水)

一定の申請額に達したら終了します

登録工事業者 次のページに掲載しています。最新の一覧は、市ホームページに随時更新します。

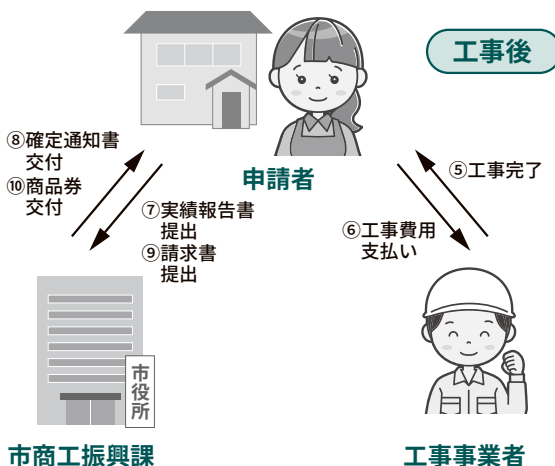
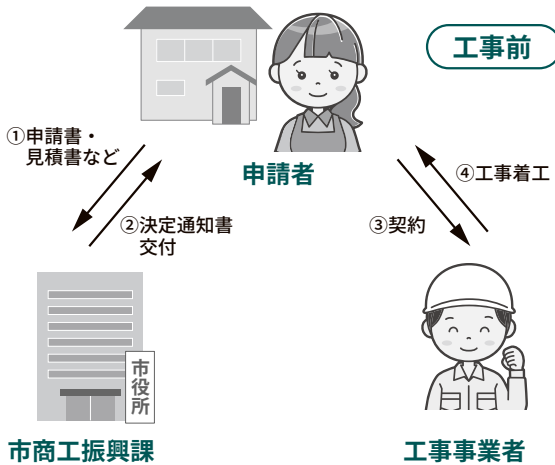
助成額 対象工事に必要な経費の5%に相当する額(上限10万円)の商品券(券面1000円)を交付します。

## ▼商品券有効期限

令和6年3月31日(日)

※予算に到達したら、受付終了となりますのでご了承ください

## 手続きの流れ



## 対象となる工事の具体例

- ・浴室、台所、洗面室、トイレの改修
- ・電気、給排水衛生設備
- ・屋根のふき替え、塗装、防水工事
- ・外壁の張り替えや塗装 ・部屋の間仕切り変更
- ・床、内壁、天井の張り替えや塗装などの内装工事
- ・ふすま紙、障子紙の張り替えや畳の取り替え
- ・建具、開口部の取り替えや新設
- ・スロープや手すりの設置 ・据付照明のLED化

## 対象とならない工事の具体例

- ・店舗、工場、事務所などの改修
- ・解体や新築に関する工事 (増改築に伴う工事を除く)
- ・門扉、ブロック塀などの外構工事
- ・植樹、剪定などの植栽 ・下水道、合併浄化槽の工事
- ・太陽光発電などの設置 ・防犯ライト、カメラの設置
- ・電気機械器具の購入・更新、家具などの備品購入 (エアコン・給湯器・システムキッチンなど)
- ・防虫や消毒、ハウスクリーニング、排水管清掃など
- ・風水害・地震などの自然災害で被災した箇所や、火事などの事故で損壊した箇所の復旧工事
- ・他の助成制度と重複する工事



## 市内登録工事事業者一覧

商号または名称	住所	☎	登録業種
株式会社 クレサ・ヒロ	幾久富	096-215-5470	建設業
株式会社 美匠	合 生	096-288-0527	建築業
肥後リフォーム 株式会社	須 屋	096-346-2002	建築業
株式会社 渡邊技研	幾久富	096-248-4016	建築業
上林工業 株式会社	御代志	096-242-1011	建築業 土木業
株式会社 インテクト	福 原	096-248-3935	建築 屋根 板金 塗装工事
株式会社 マル松塗装商会	豊 岡	096-321-8955	塗装工事業
株式会社 水上建材建設	御代志	096-242-0072	建築業 土木業
株式会社 でんきのサントップ サンエコライフ 須屋店	須 屋	096-344-3951	住宅リフォーム全般
株式会社 辻組	須 屋	096-344-0426	土木 建築 舗装
有限会社 池本建築	御代志	096-242-5521	塗装工事業
チヨダ建設 株式会社	須 屋	096-242-5211	建築業
株式会社 熊本工務店	御代志	096-242-1021	建築業
有限会社 インテリアいけなが	須 屋	096-344-7311	内装仕上業
合資会社 タカキ	合 生	096-242-0407	畳 ふすま リフォーム
株式会社 ゆうき建設	幾久富	096-348-6777	建築業 電気工事業
PURE HOME	豊 岡	096-247-2060	総合建築業
有限会社 池田塗装工業	須 屋	096-242-1678	建築塗装 住宅塗替工事
有限会社 大塚商事	御代志	096-242-0031	LPガス・器具販売業 上下水道施設業 石油製品販売業
有限会社 小牧設備	御代志	096-242-1858	給排水設備工事
株式会社 黒石原建設	須 屋	096-344-8243	総合建設業
有限会社 小幡新章建設	御代志	096-242-1995	建設業
株式会社 KYO-SHIN	須 屋	096-343-9800	建築塗装
株式会社 高宮城工業(合志支店)	栄	096-245-6396	建設設備工事
株式会社 コウセイ	野々島	096-242-2889	塗装防水 建設業

商号または名称	住所	☎	登録業種
ペインティング美光	御代志	096-242-0960	建築塗装
株式会社 大登技建	豊 岡	096-277-7755	建設業
功祐塗装工業	御代志	090-8765-3740	塗装業
末雄建設	野々島	096-288-0442	建築
有限会社 太陽工務店	幾久富	096-248-5123	建築大工
株式会社 衛藤製材新栄住宅 隆工務店	福 原	096-248-1859	一般建設業
	豊 岡	096-248-4714	建築工事業
株式会社 彩友	須 屋	096-242-0527	建築業 塗装業 防水業 刺繍 ハンドメイド
株式会社 エコア熊本ガス営業所	須 屋	096-242-4511	LPガス・器具販売業
イーケン	合 生	096-248-4787	建設業
村田建築設計	須 屋	096-288-2317	建設業
株式会社 ライトワンクリエイト 合志支店	須 屋	0120-808-827	住宅リフォーム全般
村田工務店	須 屋	096-338-8600	建設業
和田工務店	幾久富	096-248-6578	建築工事一式
株式会社 九州トータルハウジング	幾久富	096-273-7775	建設業
古澤工業	幾久富	096-248-8732	建築屋根板金工事
熊本ホームテック	須 屋	096-201-3657	建築業
株式会社 城北	須 屋	096-343-1415	LPガス・器具販売業 住宅リフォーム全般
株式会社 光望	須 屋	096-201-3220	総合建設工事業
江藤塗装	須 屋	096-345-8230	建築塗装
株式会社 ニチデン	豊 岡	096-245-7393	電気工事業
拓昇	福 原	090-1346-7174	総合建築業
株式会社 サンコーライフサポート	須 屋	096-288-5569	住宅リフォーム 清掃業
株式会社 ホーム'sエコ.	御代志	096-342-8150	建築業 建設業
丸山電器商会	須 屋	096-242-3418	電気工事業
成清塗装	須 屋	080-2725-8222	塗装工事業

## 住宅リフォーム工事事業者・住宅リフォーム商品券取扱店への登録を希望する事業者へ

住宅リフォーム工事事業者・商品券取扱店として新たに登録を希望する事業者はご相談ください。

※工事事業者と商品券取扱店の重複登録はできません

### 工事事業者

住宅リフォーム助成事業を適用した工事を受注するためには、工事事業者として登録する必要があります。

▶要件 ①～③全てに当てはまる事業所

①次の事業者のうちどれかであること

- ・市商工会会員(すまいアレコレこうしたい会員)
- ・市競争入札参加資格者名簿登載者
- ・市小規模工事等契約希望者名簿登録者
- ・市下水道排水設備指定工事店または合志市指定給水装置工事事業者

②市内に本店、支店や営業所がある法人または個人事業者

③市が開催する講習会に参加できる事業者

▶登録受付 随時受け付けします。なお、一度登録されると自動的に延長します。すでに工事事業者として登録されている場合、再度手続きをする必要はありません。

### 商品券取扱店

合志市商品券を取り扱うためには商品券取扱店として登録する必要があります。

商品券は、工事後に配布するもので、用途は自由です。また、業種は問いません。

▶要件 市内に店舗などがある事業者または市商工会会員

▶登録受付 随時受け付けします。

なお、一度登録を受けると自動的に延長します。現在、登録している店舗が再度登録する必要はありません。



### 商品券について

市内の取扱店で使用できます。取扱店は市ホームページに掲載しています。現金化はできません。また、お釣りは出ませんのでご注意ください。



## 耐震改修などの費用を補助します

●申し込み・問い合わせ先 都市計画課 建築住宅班 ☎096-248-3855



今後の大地震に備え、市民の皆さんが安心して住み続けられる住まいを確保するため、戸建て木造住宅の耐震診断・耐震改修設計・耐震改修工事の費用を補助します。

▶**申込期限** 10月31日(火) 午後5時  
▶**必要書類** 補助金交付申請書・費用の見積書 など  
※詳しくは市ホームページを確認するか、  
お問い合わせください



### ▼補助対象・補助額

補助制度	補助対象	補助額
耐震診断費補助	<ul style="list-style-type: none"> <li>市内にある戸建て木造住宅で住宅所有者本人が住んでいるもの</li> <li>昭和56年5月31日以前に着工した建築物か、市のり災証明などにより熊本地震での被災が確認できること</li> <li>建築基準法に違反のないもの など</li> </ul> ※昭和56年6月1日以降に増築した部分の面積が延床面積の1/2を超えているものは対象外	費用の2/3以内 (限度額8万6千円)
耐震改修設計費補助	<ul style="list-style-type: none"> <li>市内にある戸建て木造住宅で住宅所有者本人が住んでいるもの</li> <li>昭和56年5月31日以前に着工した建築物か、市のり災証明などにより熊本地震での被災が確認できること</li> <li>地上階数が3階以下のもの など</li> </ul>	費用の2/3以内 (限度額20万円)
耐震改修工事費補助		費用の1/2以内 (限度額60万円)
耐震改修設計費・耐震改修工事費一括補助		費用の4/5以内 (限度額100万円)

### 令和5年度の

## 介護保険料額納入(決定)通知書をお送りします

●問い合わせ先  
高齢者支援課 介護保険班 ☎096-248-1102

### 6月中旬に納入通知書を送付します

この通知書には保険料の算定根拠と支払方法などが記載されています。令和4年中の所得によって、保険料・納付方法が変わる人がいますので確認してください。

### 保険料の納め方

年金が年額18万円以上の人は原則特別徴収となりますが、次の場合などは、一時的に普通徴収となります。

- ・65歳になって半年から1年の期間
- ・年度途中で保険料額や年金額が変更になったとき
- ・転入してきた人 など

▶**特別徴収とは** 年金からの天引きによる納付(年6回)

▶**普通徴収とは** 納付書払いや口座振替による納付  
(6月から翌年1月までの毎月)

※8月以降の介護保険料について、年金振込通知書に記載された金額と、市から送付する介護保険料額納入通知書に記載された金額が一致しないことがあります。実際に天引きされる介護保険料は、介護保険料額納入通知書に記載された金額です

### 大地震に備えましょう

## 危険ブロック塀などの撤去費用を補助します

●申し込み・問い合わせ先  
都市計画課 建築住宅班 ☎096-248-3855



今後の大地震に備え、危険なブロック塀などの撤去費用の補助を行ないます。

### ▶対象

- ・避難路に面するもの
- ・ブロック塀などが面する道路面から80cm以上のもの(擁壁の上に設置されている場合はブロック塀など自体の高さが60cm以上のもの)
- ・市が安全点検を行ない、安全対策が必要と判断されたもの など

▶**補助額** 次の①～③のうち低い額

- ①撤去工事の見積書
- ②撤去するブロック塀の長さ(m)×1万2千円
- ③20万円

▶**募集期限** 12月28日(木) 午後5時

▶**必要書類** 補助金交付申請書・費用の見積書 など

※詳しくはお問い合わせください



完全予約制

# 休日・時間外にマイナンバーカードの 手続きができます

●問い合わせ先 市民課 ☎096(248)1113



## マイナンバーカードの

### 休日・時間外窓口を開設しています

マイナンバーカードの手続きができます。電話で予約して来庁してください。

※予約なしでの手続きはできません  
※予約が上限に達したときは、受け付けを終了します

### ▼とき

・第1・第3土曜日(受け取りのみ)

6月3、17日、7月1、15日  
午前9時～午後0時30分

・第2・第4日曜日

6月11、25日、7月9、23日  
午前9時～午後0時30分

・第3水曜日

6月21日、7月19日  
午後5時15分～7時

※8月以降の日程については、ホームページやお知らせカレンダーに掲載します

### ▼ところ 市民課のみ

### ▼休日・時間外窓口でできるマイナンバーカードの手続き

- ・発行申請
- ・受け取り
- ・更新(カードの切り替え)
- ・券面事項変更
- ・電子証明書の新規発行および更新(発行から5年経過)
- ・ロック解除(暗証番号再設定)

※第1・第3土曜日にできる手続きは、受け取りのみです

### ▼持ってくるもの

それぞれの手続きで必要なものが違います。詳しくは予約時に確認するか、ホームページをご覧ください。



## マイナンバーカード 受け取り時の注意点

カードができたなら交付通知書を送付します。書類が足りずに、受け取りできない場合が多数ありますので、必ず内容を確認してください。また、窓口が混雑しますので、時間に余裕をもって来庁してください。

### ▼持ってくるもの

- ① 交付通知書兼照会書
  - ② 通知カードまたは個人番号通知書
  - ③ 本人確認書類
- ※本人確認書類はAから1点またはBから2点  
※住民基本台帳カードをお持ちの人は必ず持ってきてください

本人確認書類	
A 顔写真付き身分証	B その他身分証
運転免許証、旅券、身体障害者手帳、療育手帳、在留カード、住民基本台帳カード	健康保険証、介護保険証、年金手帳(年金証書)、学生証(割印などされているもの)、子ども医療費受給者証

※長期で入院中の人や寝たきりなど、やむを得ない理由で直接窓口に来ることが困難な人は、代理人の受け取りも可能です。必要な書類がありますので、市民課まで事前にお尋ねください(仕事や学校などの理由は対象となりません)

## 日曜開庁窓口 開設日変更のお知らせ

毎週実施していた日曜開庁業務を7月から第2・第4日曜日に変更します。

6月まで	7月から
毎週日曜日	第2・第4日曜日
▼開庁窓口 市民課・税務課	▼開庁窓口 市民課・税務課
▼受付時間 午前9時～午後1時	▼受付時間 午前9時～午後1時
▼取扱業務 各種証明書の交付 印鑑登録 市税の納付 納税相談など	▼取扱業務 各種証明書の交付 印鑑登録 市税の納付 納税相談など

### 証明書のコンビニ交付サービスも

#### ご利用ください

毎日午前6時30分～午後11時まで(年末年始およびメンテナンス時を除く)、マルチコピー機が設置されている、コンビニエンスストアなどで住民票の写しや印鑑証明書、所得証明書などが取得できます。

### ▼必要なもの

- ・マイナンバーカード
- ・数字4桁の暗証番号

介護について勉強してみませんか

## 介護サポーター養成講座・介護教室参加者募集

●問い合わせ先 高齢者支援課 包括支援センター班(ワイプル内) ☎096(248)1126



介護に関する知識と技術の習得を旨とした講座を全6日間実施します。高齢者を支える介護の仕事に興味がある、介護について知りたい、勉強したいなど、自身の目的に合わせて受講してみませんか。

### サポーターとして働きたい人

上記全6日間の講座を受講することで、市生活・介護支援サポーター養成講座を修了することができます。

講座受講後は、市が認定する『元気応援サポーター』として、報酬を得ながら活動することができます。

### 元気応援サポーターとは

市が実施する訪問型サービスAの従事者として登録されたサポーターで、支援が必要な高齢者の自宅を訪問し、買い物や掃除など日常生活上の支援を行ないます。

とき	内容	
① 7月14日(金)	午後1時30分～4時30分	介護の基礎知識・高齢者の理解
② 7月21日(金)		介護の基本
③ 7月28日(金)		基本的な介護方法
④ 8月3日(木)		認知症の理解
⑤ 8月中旬	午後1時30分～3時30分	実習
⑥ 8月18日(金)		まとめ・ボランティアについて

▶ところ ふれあい館(須屋2251-1) ▶参加費 無料  
▶申し込み期限 7月3日(月)

### 介護教室で勉強したい人

介護について興味があり、勉強してみたい人は、上記日程中①～④を受講することができます。

### ▼対象 市民

### ▼募集人数 各日程 10人

### ▼申し込み先 市社会福祉協議会

地域福祉課(ふれあい館)

☎096(242)7007

☎096(242)6635

## 防災士養成講座 受講生募集

地域に根差した防災リーダーになりませんか

●問い合わせ先 安全安心課 防災対策班 ☎096(248)1555

予知することのできない大地震や、大型化する台風、かつて経験したことのない豪雨など、自然災害はいつ、どこで発生してもおかしくない状況となっております。

このような災害から地域を守る防災リーダー(防災士)を育成するため防災士養成講座を開催します。

防災意識を高め、防災士となって地域への貢献をお考えの人はぜひ受講してください。

### ▼とき

#### 1・2日目

・8月19日(土)、20日(日)  
午前9時～午後5時

#### 3日目

・8月26日(土) 午前9時～10時  
3日間全ての受講が条件です。

※3日目終了後、NPO法人日本防災士機構による防災士認証試験が行なわれます

### ▼ところ

・大津町生涯学習センター  
(大津町引水62)

▼内容 気象、地震や台風による災害知識の習得、防災士が行なう各種訓練(避難所運営ゲーム(HUG)、マ

イ・タイムライン作成)など

▼費用 教本代(4000円)、受験料(3000円)、認証登録費用(5000円)合計1万2000円

※ただし、防災士認証登録後に全額費用補助を受けることができます(この場合、合志市防災士連絡協議会への登録が必要です)

### ▼定員 先着30人

▼申込方法 安全安心課へ直接または郵送で申込用紙を提出してください。

申込用紙は、安全安心課、西合志総合窓口(御代志市民センター)、泉ヶ丘支所、須屋支所にあります。また、市ホームページにも掲載しています。



### ▼申込期限 6月30日(金)必着

▼その他 受講修了者は、日本防災士機構が実施する防災士資格試験の講習修了者として認められます。

なお、防災士認証登録時には別途、消防署、日本赤十字社などが実施する救命救急講習の履修が必要となります。詳しくは申込書をご覧ください。

# 第65回 熊日金婚夫婦表彰式

●問い合わせ先 高齢者支援課 包括支援センター班(ヴィーブル内) ☎096(248)1126

熊本日新聞社が、結婚50年を迎えた夫婦を表彰します。

表彰を受けるには、事前に申し込みが必要です。自己申告ですので、忘れずに申し込んでください。表彰式では、賞状と記念品を渡します。

※表彰を受ける夫婦は、熊日新聞に氏名が掲載されます

▼対象 昭和48年1月〜12月までに結婚した夫婦(昭和48年以前のご結婚で、これまで表彰を受けていない夫婦も対象です)

▼とき 9月13日(水)

▼ところ 総合センター「ヴィーブル」文化会館

▼申込方法 ①②のどちらか

① 高齢者支援課 包括支援センター班 (ヴィーブル内)、西合志総合窓口(御代志市民センター)、泉ヶ丘支所、須屋支所の窓口で申し込み(平日のみ)

※申込用紙を窓口に置いてあります。記入し、提出してください

② 必要事項を記入し、郵送・ファクスまたは電子メールにて申し込み

・必要事項  
夫婦氏名・住所・年齢・結婚年月日・電話番号

電話番号

▼申込期限 7月7日(金)

(②の場合は必着)

※申し込みをした夫婦には8月頃に表彰式の案内を送ります

▼申し込み・問い合わせ先

高齢者支援課 包括支援センター班 (ヴィーブル内)

〒861-1116

福原2922

☎096(248)1126

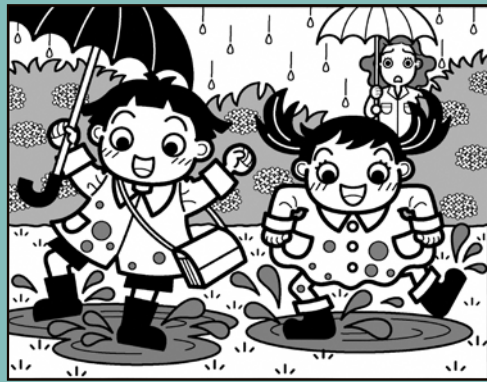
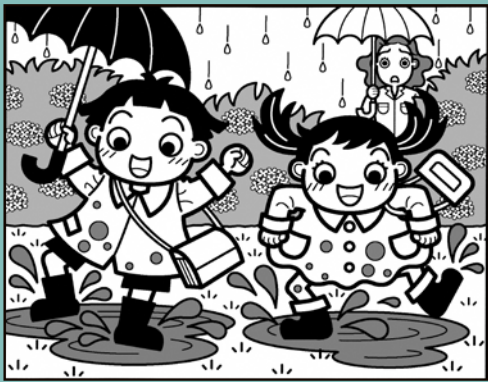
☎096(248)1599

✉shien@city.koshi.lg.jp



## 間違い探し

左・右の絵から7つ違いを探し、答えをはがきを書いて送ってください。解答者の中から8人に、図書カード500円分をプレゼント。当選者の発表は発送をもって代えます。



絵 佐藤峰子さん(黒石団地)

締め切り

6月21日(水)  
当日消印有効

応募方法

はがきに必要事項を記入して応募してください。

6月号の答え

- ① \_\_\_\_\_ ⑤ \_\_\_\_\_
- ② \_\_\_\_\_ ⑥ \_\_\_\_\_
- ③ \_\_\_\_\_ ⑦ \_\_\_\_\_
- ④ \_\_\_\_\_

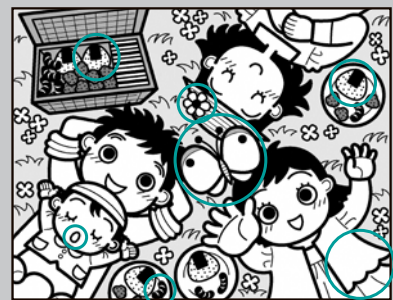
※違う箇所に○を付けた絵を貼っても可

住所、氏名、年齢、電話番号、広報こうしへの感想、意見など

8611195

合志市役所企画課  
間違い探し係

5月号の答え



# 熊本県議会議員一般選挙投開票結果



## 合志市選挙区 41.39%

4月9日に行なわれた熊本県議会議員一般選挙の合志市選挙区の投票率は41.39%でした。前回(平成31年4月執行時)と比べると、本市の投票率は46.85%から41.39%へと5.46ポイント低下しました。

各投票区の投票率、候補者ごとの得票数は次のとおりです。

### ▼投票結果

	当日有権者数	当日投票者数	期日前投票者数	不在者投票者数	投票者数計	棄権者数	投票率(%)
男	23,636	7,277	2,382	82	9,741	13,895	41.21
女	25,977	7,911	2,806	76	10,793	15,184	41.55
計	49,613	15,188	5,188	158	20,534	29,079	41.39

### ▼投票所ごとの投票率 ※期日前投票・不在者投票を含む

投票区名	投票所	投票率(%)
第1投票区	旧合志市商工会支所	47.46
第2投票区	日向集会所	42.94
第3投票区	合志中部保育園	55.67
第4投票区	合志市栄市民センター「みどり館」	55.80
第5投票区	恵楓園恵楓会館	63.79
第6投票区	合志市三つの木の家	32.51
第7投票区	合志市泉ヶ丘市民センター	41.03
第8投票区	南ヶ丘小学校体育館	32.79
第9投票区	永江ふれあいセンター	39.81
第10投票区	杉並台地区コミュニティセンター	43.92

投票区名	投票所	投票率(%)
第11投票区	すずかけ台コミュニティセンター	44.81
第12投票区	北区構造改善センター	51.14
第13投票区	合志市野々島市民センター	45.80
第14投票区	西合志第一小学校体育館	44.76
第15投票区	西合志御代志市民センター講堂	39.64
第16投票区	西合志黒石体育館	41.08
第17投票区	西合志東小学校体育館	36.84
第18投票区	合志市須屋市民センター体育館	39.94
第19投票区	上須屋学習センター	48.29
第20投票区	百合ヶ丘保育園	42.32

### ▼各候補者の得票数

候補者氏名	党派名	得票数(票)	当選人
高木 けんじ	自由民主党	8,874	当
池永 ゆきお	自由民主党	7,237	当
神田 こうじ	無所属	4,058	

### 当選証書付与式

市議会議員一般選挙の投開票の結果を受け、4月25日、市役所で当選証書付与式を行いました。



# 合志市議会議員一般選挙投開票結果

投票率 **46.89%**

4月23日に行なわれた合志市議会議員一般選挙の投票率は46.89%でした。前回(平成31年4月執行時)と比べると、投票率は50.65%から46.89%へと3.76ポイント低下しました。

各投票区の投票率、候補者ごとの得票数は次のとおりです。

## ▼投票結果

	当日有権者数	当日投票者数	期日前投票者数	不在者投票者数	投票者数計	棄権者数	投票率(%)
男	23,435	7,764	2,814	68	10,646	12,789	45.43
女	25,765	8,633	3,715	77	12,425	13,340	48.22
計	49,200	16,397	6,529	145	23,071	26,129	46.89

## ▼投票所ごとの投票率 ※期日前投票・不在者投票を含む

投票区名	投票所	投票率(%)
第1投票区	旧合志市商工会支所	55.21
第2投票区	日向集会所	51.85
第3投票区	合志中部保育園	67.02
第4投票区	合志市栄市民センター「みどり館」	59.97
第5投票区	恵楓園恵楓会館	58.38
第6投票区	合志市三つの木の家	37.12
第7投票区	合志市泉ヶ丘市民センター	46.71
第8投票区	南ヶ丘小学校体育館	37.20
第9投票区	永江ふれあいセンター	44.72
第10投票区	杉並台地区コミュニティセンター	55.47

投票区名	投票所	投票率(%)
第11投票区	すずかけ台コミュニティセンター	51.91
第12投票区	北区構造改善センター	66.97
第13投票区	合志市野々島市民センター	55.22
第14投票区	西合志第一小学校体育館	46.54
第15投票区	西合志御代志市民センター講堂	44.42
第16投票区	西合志黒石体育館	50.44
第17投票区	西合志東小学校体育館	42.54
第18投票区	合志市須屋市民センター体育館	44.57
第19投票区	上須屋学習センター	48.17
第20投票区	百合ヶ丘保育園	43.54

## ▼各候補者の得票数(得票数順)

候補者氏名	党派名	得票数(票)	当選人
らいかい 恵子	無所属	2006	当
大塚 かおる	公明党	1957	当
坂本 タケト	無所属	1918	当
辻 あい	無所属	1738.766	当
なかもと みどり	無所属	1501	当
吉永 けんし	無所属	1389	当
村上 かおり	無所属	1233	当
はまもと 幸一郎	日本共産党	1081	当
後藤 ゆうじ	無所属	1067.984	当
にしじま 隆博	無所属	1055	当
青木 照美	無所属	1024	当

候補者氏名	党派名	得票数(票)	当選人
青山 たかゆき	無所属	955	当
さいとう 正昭	無所属	869	当
さわだ 雄二	無所属	792	当
つじ 大二郎	無所属	775.233	当
ながきよ 和寛	無所属	756	当
上田 きんや	無所属	665	当
ごとう 修一	無所属	646.015	当
犬童 まさひろ	無所属	542	当
太田 とおる	無所属	513	
はし村 たいき	無所属	218	
寺田 まこと	無所属	141	

※小数点以下はあん分票です

●問い合わせ先 選挙管理委員会事務局 ☎096-248-1112

# 新 合志市議会議員紹介

任期満了に伴う市議会議員選挙が  
4月23日に行なわれ、定数19人の  
議員が選出されました。

任期は令和5年5月1日から、令  
和9年4月30日です。

●問い合わせ先  
議会事務局  
☎096-248-2038



<sup>なが きよ</sup> <sup>かず ひろ</sup>  
④永清 和寛(42)  
黒石原/2期



<sup>おおつか</sup> <sup>かおる</sup>  
③大塚 薫(60)  
芝原/1期



<sup>むらかみ</sup> <sup>かおり</sup>  
②村上 香織(43)  
みずき台/1期



<sup>なかもと</sup> <sup>みどり</sup>  
①中元 緑(37)  
南須屋/1期



<sup>いぬ どう</sup> <sup>まさ ひろ</sup>  
⑧犬童 正洋(71)  
杉並台/2期



<sup>ごとう</sup> <sup>ゆうじ</sup>  
⑦後藤 祐二(65)  
本村/2期



<sup>つじ</sup> <sup>だいじろう</sup>  
⑥辻 大二郎(64)  
須屋/2期



<sup>つじ</sup> <sup>あい</sup>  
⑤辻 藍(44)  
上須屋/2期



# Koshi City council members



⑫濱元 幸一郎 (43)  
須屋 / 5期



⑪西畷 隆博 (50)  
下町 / 4期



⑩青山 隆幸 (69)  
黒石団地 / 3期



⑨齋藤 正昭 (68)  
原口 / 3期



⑯吉永 健司 (56)  
辻 / 6期



⑮坂本 武人 (50)  
平島 / 6期



⑭青木 照美 (69)  
上庄 / 5期



⑬上田 欣也 (67)  
泉ヶ丘 / 5期



⑲後藤 修一 (73)  
須屋 / 4期



⑱澤田 雄二 (53)  
二子 / 3期



⑰来海 恵子 (68)  
杉並台 / 6期

議席番号 氏名 (年齢)  
行政区 / 合併後の期数

※年齢は令和5年5月9日現在

# 合志市の情報を配信中

テレビ(データ放送)を利用した住民情報サービス

# データポン



Data broadcasting for Tactics Against Pressing disaster Of Neighborhood

データポンとは RKKテレビのデータ放送でいつでも市の情報を見ることができます。

## 視聴方法

手順 1

地デジ 3 チャンネル  
RKKテレビを視聴します。



手順 2

リモコンのdボタンを押します。  
d 連動データ



上記の画面ではない場合  
[天気・ニュース]を選び、[決定]を押します。

手順 3



画面から[データポン]を  
選び[決定]を押します。

リモコンの上下左右を押して操作します



見たい項目を  で選んで決定を押してください。

- ・データ放送に対応していないテレビでは見れません。
- ・難視聴地域ではサービスを受けることができない場合があります。
- ・送信所の保守点検などで、深夜サービスを停止する場合があります。
- ・番組によっては、データ放送内容を変更し、本情報を表示しない場合があります。

### ●問い合わせ先

企画課 ☎096-248-1813

※データポンに関して、市役所などから電話したり、自宅を訪問したりすることはありません

(データポンはRKKの登録商標です)

# 素敵な人生・素敵なパートナー



男女共同参画推進懇話会  
委員  
なかの ひでと  
中野 秀人さん

男女共同参画推進懇話会の委員となり1年が経過しました。この1年は主に今年4月から運用が開始されたパートナーシップ・ファミリーシップ宣誓制度や、これに関連したLGBTQについて懇話会で議論を行ない、講演会に参加することで自分なりに見識を深めることができました。

その中で、私が何よりも大事だと感じたことは、人を性別で判断せず一人の人間として、その人の生き方や考え方を尊重するということだと思います。この生き方や考え方がその人が人生であり、それぞれ違うのが当たり前です。お互いの人生を尊重し認め合ったうえで、足りない部分を補い協力していくことが男女共同参画を推進するため

の共通する理念だと思えます。

私は、相手からの協力に対して感謝の気持ちをしっかりと伝えることが公私ともに不十分だと痛感しています。今後少しでも感謝の気持ちを相手に伝えていきたいと思っています。

世界を見渡すと男女格差や差別は徐々に改善に向かっている印象はありますが、まだまだ平等とは言えない状況にあると思います。国連もジェンダー平等を掲げて久しくなりますが、ひとりひとりのちよつとした心がけと行動がないと世界は何も変わりません。みんなが変われば世界が変わる。そのひとりとして私も微力ですが、身近な人々に男女共同参画推進懇話会委員の知識や経験を伝えていくことが、委員2年目となる今年の役目ではないかと考えています。



▲パートナーシップ・ファミリーシップ宣誓制度について

こんにちは

## こちら消費生活センターです

● 問い合わせ先 市消費生活センター(安全安心課内) ☎0906(2)435442  
相談受付時間 平日 午前10時〜午後4時



### 中古自動車の売却トラブル

#### 相談事例

ラジオで「どんな車でも高額で買取ります」と放送していたので、事業者に連絡し見に来てもらった。すぐに業者が訪問し「5万円で買取る」と言った。安いと思ったが「早くしないと売れなくなる」と言うので契約書にサインした。じっくり考えるべきだった。クーリング・オフできないか。車はまだ渡していない。(60代 女性)

#### 相談者への対応

車の購入や売却にはクーリング・オフの適用はありません。たとえ訪問買取りで売却した場合も適用外です。いったん契約してしまつと原則として契約内容に従うこととなります。

一般社団法人日本自動車購入協会のモデル約款では「車を引き渡した日の翌日までは契約の解除ができる」と定めています。約款を参考に解約の申し出をしてみるよう伝えました。

#### アドバイス

契約をせかされても、キャンセルなどの条項を確認し納得して契約しましょう。(契約書にないキャンセル料の請求や、キャンセル料が著しく高く設定されている場合などは無効になる場合もあります。)

インターネットの査定サイトは、時間をかけずに複数の事業者の査定が受けられますが、個人情報を知られることによって事業者からの勧誘が来る可能性があります。

一般社団法人日本自動車購入協会には車の売却に関する消費者相談窓口が設置されています。相談は無料です。

☎0120(93)4595  
平日 午前9時〜午後5時

トラブルに遭つた場合や不安に思つたら、消費生活センターや業界団体の窓口へご相談ください。



▲消費生活センター

## パスポートのオンライン申請が始まりました

3月27日からパスポートの申請手続きなどが一部オンライン化されました。

オンライン申請はマイナンバーカードを利用し、マイナンバーカードを利用して行ないます。申請時の来庁は不要となりますが、パスポートの受け取りには本人の来庁が必要です。なお、オンライン申請で戸籍の確認が必要な人については、郵送または持参による戸籍謄本の提出が必要です。

### ▼対象者

マイナンバーカードをお持ちの人。

### 問 市民課

☎096(248)1113



## 高齢者などのごみ出し支援を行なっています

高齢などの理由により日常のごみ出し支援が必要な人は、市社会福祉協議会の安心生活サポート(ぽっかぽかサポート)をご利用ください。

※利用会員のうち、利用者負担が困難な世帯に対しては、市が利用者負担金を支援しています

ごみ出し支援の申請は随時受付中です。詳しくはお尋ねください。

問 市社会福祉協議会地域福祉課(ふれあい館)

☎096(242)7007

## 歯周疾患検診のご案内

歯周病やむし歯は定期的に検査を受けることで、早期発見・早期治療ができます。市では、次のとおり歯周疾患検診を行なっています。

### ▼対象

40・50・60・70歳の人

(令和5年4月1日時点)

### ▼受診期間

6月1日(木)～令和6年3月31日(日)

(休診日を除く)

※料金は無料です。詳しくは5月下旬に対象者に個別送付している通知をご確認ください。紛失した人は、お問い合わせください

### 問 健康づくり推進課

☎096(248)1173

## 後期高齢者歯科口腔健診のご案内

市では、後期高齢者歯科口腔健診を行なっています。定期的に受診し、口腔機能の健康を維持しましょう。

### ▼対象

受診日時点で、後期高齢者医療制度に加入している人

### ▼受診期間

6月1日(木)～令和6年3月31日(日)

(休診日を除く)

### ▼申込方法

電話

### 問 健康づくり推進課

☎096(248)1173

## アビリンピック 熊本大会2023

障がいのある人が日ごろ培った技能を互いに競い合うことにより、職業能力の向上を図るとともに、企業や社会一般の人々が障がい者雇用に対する理解と認識を深め、雇用の促進を図ることを目的として開催します。観覧自由ですので、ぜひご参加ください。

当日は、アビリンピック競技体験、ものづくり体験、物品販売などのイベントも開催する予定です。

▼とき 6月24日(土)、25日(日)

▼ところ ポリテクセンター熊本

(須屋2505-13)

問 独立行政法人高齢・障害・求職者雇用支援機構 熊本支部

高齢・障害者業務課

☎096(249)1888

## 菊池圏域 子どもの発達セミナー

発達障がいは一見して分かる障がいではないため、さまざまな生きづらさを抱えている人が多くいます。その特性を正しく理解することが、より良い支援につながります。発達障がいの特性について、この機会に学んでみませんか。受講は無料、誰でも参加できます。

申し込むと、Zoomで1週間の見逃し配信もあります。

▼とき 7月13日(木)

午前10時30分～

### ▼ところ

大津町役場1階多目的室

(大津町大津1233)

### ▼講師

北部発達障がい者支援センター

わっふる 榎本英也さん

### ▼受講方法

会場参加またはZoom

### ▼申込方法

二次元コード、または

電話でお申し込み

ください。

問 菊池圏域地域療育センター

ゆうず

☎0968(25)7688



## 環境影響評価方法書の 意見募集を行ないます

県環境影響評価条例に基づき、菊陽町が計画している原水駅周辺土地区画整理事業(仮称)の『環境影響評価方法書』の縦覧および住民説明会が行なわれます。

環境保全の見地から意見がある人は、意見書を提出することができます。

### 環境影響評価方法書の縦覧

▼とき 6月2日(金)～7月3日(月)  
午前8時30分～午後5時15分  
(平日のみ)

### ▼ところ

- ・菊陽町役場 都市計画課
- ・合志市役所 環境衛生課

※詳しくは菊陽町ホームページで確認できます

### ▼意見書の提出方法

住所、氏名、環境保全についての意見を記入して、菊陽町都市計画課に7月18日(火)まで(当日消印有効)に提出してください。

### ▼提出先

〒869-1192(住所不要)  
菊陽町役場 都市計画課 宛

### 住民説明会

▼とき 6月29日(木) 午後7時から

▼ところ ヴィーブル2階研修室

問 菊陽町都市計画課 都市計画係

☎096(232)4927

## 農薬の適正使用について

農薬は、農作物の生産安定と品質向上に欠かせない資材ですが、使用方法を間違えると、人の健康や、環境に重大な影響を及ぼすおそれがあります。

農薬を使用するときは、次の点に注意してください。

- ①ラベルに記載されている適用作物、使用時期、使用方法などを必ず確認してください。
- ②農薬の使用後には、防除器具を十分に洗浄してください。
- ③近隣作物などへの飛散防止対策を徹底してください。
- (例)クローリング剤を使用する時は必ず被覆を実施する。
- ④散布液の残液は、散布ムラの調整に使用するなどして、適用の範囲内で最後まで使い切ってください。

### 問 農政課

☎096(248)1445

## スマートフォン講座

熊本高等専門学校の先生・生徒を

講師に、スマートフォンの使い方を教えます。

### ▼とき

6月24日(土)、25日(日)  
7月8日(土)、9日(日)  
午前10時～正午

### ▼ところ

熊本高等専門学校

### ▼定員

15人(申込多数の場合は抽選)

### ▼対象

65歳以上の市民

### ▼内容

基本操作、便利な機能の使用方法

### ▼参加費

無料

### ▼申込方法

電話

### ▼申込期限

6月15日(木)

### 問 市社会福祉協議会地域福祉課

(ふれあい館)  
☎096(242)7007



## 相続・遺言についての 法律教室・無料相談会

司法書士による相続・遺言についての法律教室(参加無料)と無料相談会を開催します。

まさかのときに備えるため、お気軽にご参加ください。

### ▼とき

7月8日(土)  
相続・遺言法律教室(要予約)  
午前9時30分～10時20分  
無料相談会(要予約)  
午前10時30分～正午

### ▼ところ

コッコファーム2階大会議室  
(菊池市森北1077)

### ▼予約方法

電話

### 問 県司法書士会事務局

☎096(364)2889

## ひとりで悩んでいませんか

子どもの叱り方がわからない、離婚して自立したい、パートナーからの暴力で困っているなどがあれば、一緒により良い解決方法を探していきましょう。秘密は守ります。



- ▶とき 午前8時30分～午後5時15分(土日・祝日を除く)
- ▶相談先 女性・子ども支援課(ヴィーブル内) ☎096-248-1199



私たちの生き方セミナー  
「終活講座」

人生の最期を考えることを通じて  
前向きに、自分らしく生きるための  
終活講座を開催します。

▼とき 6月23日～8月4日の毎週  
金曜日、8月17日(木) 全8回  
午後2時～4時

▼ところ ふれあい館

▼内容

① 終活入門

② エンディングノート作成

③ 自宅でできる体操

④ 相続・遺言・遺贈・成年後見制度

⑤ いつまでも食を楽しむ

⑥ 介護サービス・介護予防サービス

⑦ 医師からの講話

⑧ 生き生き人生を送るために

▼対象 65歳以上の市民

▼定員 16人(申込多数の場合は抽  
選)

▼参加費 500円

▼申込方法 電話

▼申込期限 6月15日(木)

申 問 市社会福祉協議会地域福祉課  
(ふれあい館)

☎096(242)7007



税務職員採用試験  
受験者募集

人事院九州事務局と熊本国税局で  
は、税務職員採用試験(高卒程度)の  
受験者を募集します。

税務職員採用試験に合格し採用さ  
れると、全員が税務大学校に入校し、  
1年間、税務職員として必要な専門  
知識を習得するための研修を受けま  
す。その後、税務署に配属され、国  
税の仕事に従事します。

受験資格など詳しくは、人事院  
ホームページ(国家公  
務員試験採用情報NA  
VI)を確認してくだ  
さい。

▼申込受付期間  
6月19日(月)～28日(水)を予定

問 人事院九州事務局

☎092(431)7733



海上保安官になりませんか  
保安学校学生採用試験  
案内

海上保安庁は、海上保安学校・海  
上保安大学の学生採用試験の受験  
者を募集しています。

あなたも一緒に日本の海を守りま  
せんか。

① 海上保安学校学生採用試験  
(令和6年4月採用)

▼受付期間  
7月18日(火)～27日(木)

▼受付方法 インターネット

▼第1次試験日 9月24日(日)

② 海上保安大学校学生採用試験  
(令和6年4月入学)

▼受付期間  
8月24日(木)～9月4日(月)

▼受付方法 インターネット

▼第1次試験日  
10月28日(土)～29日(日)

詳しくは、問い合わせ先まで電話  
するか、人事院ホーム  
ページ(国家公務員試  
験採用情報NAVI)  
を確認してください。

問 第十管区海上保安本部  
総務部人事課

☎099(250)9800



幸せさがし  
婚活パーティー  
参加者募集中

「結婚はしたいがなかなか出会い  
がない…」そんなあなたの幸せ探し  
の一步をサポートします。

▼とき 6月18日(日)

▼応募資格 男女共45歳以下

▼募集人員 男女各5人(先着順)

午後1時30分～3時

▼ところ  
大津町まちづくり交流センター  
(大津町大津1189-2)

▼参加費  
1000円(当日徴収)

※別途入会登録費が必要

▼必要書類

履歴書1通、写真3枚(上半身・  
はがきサイズ)、独身証明書

申 問 認定NPO法人はっぴい・はっ  
ぴい

担当 中牟田

☎070(2632)0160

人権について気軽に相談できます

相談は無料で、秘密は守られます。

▶とき 平日 午前9時～午後4時30分

▶相談先 人権啓発教育課 ☎096-248-2399

人権教育シリーズ

市内の小中学校では、人権について考え、  
学ぶ取り組みを行なっています。市ホーム  
ページで紹介していますのでぜひご覧くだ  
さい。



## ハローワーク菊池 職業訓練のご案内

職業訓練は、求職者が職業訓練によるスキルアップを通じて、早期就職を実現するために、国が支援する制度です。受講料は無料ですが、教科書代などが必要です。

一定の条件を満たすと、雇用保険などを受給しながら職業訓練を受けることができます。

### 近日中に実施予定のハローワーク菊池管内の職業訓練

#### ▼ところ ポリテクセンター熊本

(須屋250513)

#### ▼募集科(離職者向け)

- ・ 機械・CADオペレーション科
- ・ 福祉住環境サービス科
- ・ ものづくりスタート訓練
- ・ N C プログラミング科(企業実習付き)
- ・ 電気設備施工科(企業実習付き)
- ・ 組込みマイコン技術科

#### ▼訓練期間

- ・ 8月1日(火)〜令和6年1月31日(水)
- ・ ものづくりスタート訓練
- ・ 8月1日(火)〜令和6年2月28日(水)

#### ▼募集期間

- ・ 6月1日(木)〜29日(木)

詳しくはお尋ねください。  
申問ハローワーク菊池

訓練担当  
☎0968(24)8625

### ポリテクセンター熊本 公共職業訓練のご案内

ポリテクセンター熊本では離職者を対象とした公共職業訓練を無料で行なっています。

再就職を目指し、必要な技能・技術を身につけるための訓練です。受講希望の人はハローワークを通して申し込んでください。

また、在職者を対象とした能力開発セミナー(有料)も併せて実施しています。

詳しい内容については、直接お問い合わせください。

- ・ 問 ポリテクセンター熊本
- ・ 離職者訓練係  
☎096(242)6614
- ・ 在職者訓練係  
☎096(242)6613



## 自衛官募集

詳しくは自衛官募集ホームページをご覧ください▶



申問 自衛隊熊本地方協力本部 菊池分駐所 ☎0968-24-2772

募集種目	受付期間	試験日	受験資格
航空学生	7月1日(土)〜9月7日(木)	1次 9月18日(月・祝) 2次 10月14日(土)〜19日(木) 3次 (海)11月17日(金)〜12月13日(水) (空)11月11日(土)〜12月14日(木) 最終合格発表 令和6年1月16日(火)	(海)18歳以上23歳未満の人 (空)18歳以上21歳未満の人 ※高卒者(見込含)または高専3年次修了者(見込含)
一般曹候補生	7月1日(土)〜9月5日(火)	1次 9月15日(金)〜24日(日) 2次 10月14日(土)〜11月5日(日) ※どれか1日を指定します 最終合格発表 令和6年1月29日(月)	18歳以上33歳未満の人 ※32歳の方は採用予定月の末日現在、33歳に達していない人
自衛官候補生	年間を通じて受け付け	受付時または各自衛隊地方協力本部のホームページにてお知らせします。 合格発表日は試験日にお知らせします。	18歳以上33歳未満の人 ※32歳の方は採用予定月の1日から起算して3月に達する日の翌月の末日現在、33歳に達していない人

# 児童館だより

行事の詳細内容は児童館にお問い合わせください。  
市ホームページに児童館だよりを掲載しています。

開館時間／午前9時～正午、午後1時～5時  
休館日／月曜日(西児童館除く)、第2日曜日、祝日



東児童館 ☎096-248-5203

## ヨーヨー風船のキャンドルランタン作り

**と き** 6月18日(日) 午後1時30分～3時30分  
**対 象** 小、中学生 10人(先着)  
**参加費** 1人100円  
**と ころ** ヴィーブル工芸実習室

**内 容** ヨーヨー風船を土台にして丸くてかわいいキャンドルを作ります。  
**申込期間** 6月1日(木)～16日(金)  
**申込方法** 窓口か電話

泉ヶ丘市民センター児童館 ☎096-248-3453 (泉ヶ丘市民センター直通)

## 御船町恐竜博物館 出前講座

**と き** 6月25日(日) 午前10時～11時30分  
**対 象** 小学生 20人  
**参加費** 製作材料費100円  
**と ころ** 泉ヶ丘市民センター2階研修室A

**内 容** 講話や映像で、恐竜が生きていた時代について学んだあと、缶バッジの製作体験をします。  
**申込期間** 6月3日(土)～18日(日)  
**申込方法** 窓口か電話

西児童館 ☎096-242-7008

## 夏のヘルシーデザート

**と き** 7月8日(土) 午前10時～正午  
**対 象** 小学生 12人程度  
**参加費** 200円  
**と ころ** ふれあい館

**内 容** 豆腐など体に優しい材料でデザートを作り持ち帰ります。  
**申込期間** 6月20日(火)～27日(火)  
午前9時～午後5時まで(日曜日を除く)  
**申込方法** 窓口か電話 応募多数の場合は抽選  
**準備物** エプロン・三角巾・マスク・飲み物など

## 休日在宅医 休日開局薬局

菊池郡市医師会テレホンサービス  
☎0968-25-3300

※変更になる場合もあります。最新情報は、左記へお問い合わせください  
※受診するときは各医療機関に電話でご確認ください

月日	医療機関名	主な診療科目	所在	☎
6月4日(日)	なみかわ小児科	小	大津町	096-293-1163
	菊池郡市医師会立病院	内	菊池市	0968-25-2191
	菊陽台病院	整	菊陽町	096-232-1191
	岸眼科	眼	菊池市	0968-38-0075
	たけした歯科	歯	菊陽町	096-339-7708
6月11日(日)	くまもと免疫統合医療クリニック	腫瘍内科・胃内・外・乳腺内科・婦	竹迫	096-277-1205
	岡本内科・呼吸器内科クリニック	内	大津町	096-293-6000
	森本整形外科医院	整・リハ・リウ・形	御代志	096-242-2231
	菊陽レディースクリニック	産・婦	菊陽町	096-213-5656
	わたなべ歯科	歯	大津町	096-293-2325
アンビー中央薬局	—	竹迫	096-247-2510	

月日	医療機関名	主な診療科目	所在	☎
6月18日(日)	さとう医院	内・小・消	大津町	096-293-2550
	ハル内科皮膚科クリニック	内	菊陽町	096-232-8383
	阿梨花病院大津	内・整	大津町	096-293-5000
	副島耳鼻咽喉科クリニック	耳	須屋	096-249-1777
	いそどり歯科こども歯科クリニック	歯	野々島	096-288-2942
	大塚調剤薬局	—	須屋	096-249-1201
6月25日(日)	ナカシマセブクリニック	内	須屋	096-288-0777
	郷胃腸科内科クリニック	胃・内・消・放	菊池市	0968-38-2121
	のざわ医院	内・胃・外	大津町	096-293-8000
	いしはら皮膚科クリニック	皮	大津町	096-293-3003
	まつおか歯科医院	歯	菊陽町	096-292-3080



# ヴィーブル & コミュニティ情報

●申し込み・問い合わせ先  
ヴィーブル ☎096-248-5555  
トレーニングルームは点検のため、  
6月30日(金)が休みとなります。

6月  
市民講座

健康づくり体験講座①

便秘体操 ～腸活で快適生活を～

受講料  
無料

便秘改善や美肌、免疫力アップなど嬉しい効果が期待できる“腸活”について学んでみませんか

と き 6月23日(金) 午前10時15分～正午(受け付けは午前9時45分～)

と ころ 御代志市民センター 講堂

※総合センター「ヴィーブル」文化会館改修工事のため会場を変更しています  
※当日は、筆記用具をお持ちください

参加方法 当日会場にお越しください

講  
師



社会医療法人社団 大腸肛門病センター高野病院

リハビリテーション科 <sup>つちの</sup> **槌野 正裕さん**

大腸がんをはじめとする消化器外科手術を受けた人に、術後の合併症予防や社会復帰のための運動療法に積極的に取り組んでいる。

また、排便に関する問題を抱えている人、排便の姿勢や腹圧の加え方などの指導を専門的に行なっているスペシャリスト。

## 平和の願い… 私たちは今、何ができるか

全席  
指定



深刻なウクライナ危機下、ウクライナ出身ダンサーによるバレエ公演と、平和について考えるトークショーを開催します。

と き 7月9日(日)

開場 午後1時 開演 午後1時30分

と ころ 総合センター「ヴィーブル」文化会館

プログラム

- ・1部 『パキータ』より「グラン・パ」  
ヤロスラフ・サレンコさん(ウクライナ出身)・宮崎千尋さん(合志市出身)出演
- ・2部 『繋ぐ～若き特攻兵たちの想い』、『フェアリードール』より「お人形たちのロンド」
- ・3部 ウクライナ出身エリザベータ・コロトコヴァさんによるトークショー

チケット販売中

チケット販売：入場料2,000円(障害者手帳をお持ちの人は半額)

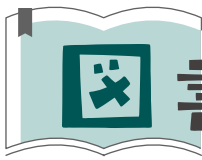
販売窓口：生涯学習課(総合センター「ヴィーブル」内) ☎096-248-5555

タカコバレエスタジオ ☎090-5472-8884

レイDANCE STUDIO ☎096-242-4834

主催：市文化協会 共催：市教育委員会・市文化芸術自主事業実行委員会





# 図書館だより



※状況により催しなどが変更になる場合があります  
※休館日はお知らせカレンダーをご覧ください

西合志図書館

☎096-242-5555

ヴィーブル図書館

☎096-248-5754

泉ヶ丘市民センター図書館

☎096-247-1315



▲蔵書検索・予約  
はこちらから

## 新着本

### 一般書

42歳からのシングル移住 藤原 綾  
ものがわかるということ 養老 孟司  
大学生が狙われる50の危険 三菱総合研究所

## 英語のおはなし会

講師 <sup>まえだ</sup>前田ヘレンさん  
とき 6月10日(土) 午後2時～(30分程度)  
ところ 西合志図書館 集会室  
申し込み不要。お気軽にご参加ください。

## 第1回ふれあい講座

演題 『野生の希少植物の魅力と生活の豊かさ』  
講師 <sup>やまなか まもる</sup>山中 守 さん  
国立大学法人 熊本大学名誉教授  
認定NPO法人阿蘇花野協会理事長  
九州大学博士(農政経済学)  
とき 7月23日(日)  
午前10時30分～正午  
ところ 西合志図書館 集会室  
定員 先着50人  
参加費 無料  
申込方法 市内図書館窓口か電話でお申込みください。

## 七夕特別観望会

七夕ゆかりの織姫星や彦星を中心に初夏の星空を観察します。  
とき 7月7日(金) 午後7時30分～9時30分  
受付時間 ①午後7時30分～7時45分 ②午後8時～8時15分  
※各時間帯先着25人ずつ(事前申し込みが必要)  
※混雑緩和のため受付時間をずらしています  
ところ 西合志図書館 天文台  
申込方法 市内図書館窓口か電話でお申込みください。  
※6月10日(土)から受付開始(ヴィーブル図書館は6月10日は休館)  
雨天・曇天の場合は中止します。来館前にホームページでご確認ください。

## 移動図書館車

(ひまわりドンちゃん号)巡回

月日	巡回地	時間
6月6日(火)	菊香園2番館	13:30
	くぬぎ園・白鳩園	14:00
	ケアハウス菊香園	14:40
6月7日(水)	合志中央団地	13:30
	栄市民センター「みどり館」	14:00
	上生区禁酒記念碑前	14:30
6月13日(火)	スリースマイル秋桜	13:30
	須屋市民センター	14:00
	上須屋学習センター	14:30
6月14日(水)	ふれあい館	15:00
	みずき台公民館前	13:30
	新開区公民館前	14:00
	黒石体育館前	14:30
6月27日(火)	農研宿舍駐車場	15:00
	南陽区公園前	13:30
	西須屋団地集会所前	14:00
	そうさんのはな保育園前	14:30
	堀川公民館横	15:00

移動図書館車の貸出し時間は、約20分です。  
早めにお越しください。  
※状況により変更になる場合があります

参加無料

合志技研工業 Presents!! **星空観望会**

とき 第2・第4土曜日 午後7時30分～9時  
※受け付けは午後8時30分まで

ところ 西合志図書館 天文台  
※雨天・曇天の場合は中止します。  
来館前にホームページでご確認ください

●問い合わせ先 西合志図書館

**西合志図書館**


**おはなし会**  
毎週土・日曜日 午後2時～

**赤ちゃんのためのおはなし会**  
6月15日(木) 午前11時～

**マインドシアター(映写会)**  
『こびと観察入門』～ケダマヤマビコイエタカラ編～  
6月24日(土) 午後2時～

**ヴィーブル図書館**

**おはなし会**  
毎週土曜日 午前11時～





# 合志マンガミュージアムだより

## スタッフセレクションコーナーの紹介

合志マンガミュージアムには、いろいろなテーマの棚があります。その中で今回は『スタッフセレクション』の棚をご紹介します。



当館のマンガ図書スタッフが、毎回異なるテーマで特集を組んでいます。

6月までは、春に映画化された『わたしの幸せな結婚』やアニメ化された『【推しの子】』、ドラマ化された『波よ聞いてくれ』などの作品をそろえています。

【推しの子】  
読んでみようかな～



各イベントの詳細については、当館ホームページをご覧ください。  
<https://koshi-mm.com/>

●申し込み・問い合わせ先 合志マンガミュージアム  
☎096-273-6766

※休館日は、31ページのお知らせカレンダーをご覧ください



## クラッシーノ News



お父さんいつもありがとう

6月18日(日)は父の日です

オススメは『完熟生マンゴー』  
今が旬で、毎日入荷しています。  
濃厚な甘さを楽しめます。  
お父さんに贈ってみてはいかがでしょうか。



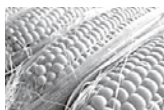
合志産『弁天マンゴー』 地方発送随時受付中



2L(2玉800g) 4,800円  
3L(2玉1kg) 6,000円  
(税込価格)

## とっても甘～いスイートコーン

スイートコーン(とうもろこし)のシーズンになりました。  
今しか味わえないとっても甘～いとうもろこしをお買い求めください。



事前予約で  
地方発送受付中

クラッシーノ・マルシェ  
午前9時～午後7時

定休日 6月8日(木) 7月は休まず営業  
生産者(野菜・果物・弁当・加工品)募集中  
●問い合わせ先/野々島2438-1  
一般社団法人クラッシーノこうし  
☎096-342-5554 Fax 096-342-5550

営業時間

Instagram  
情報発信中



KLASSINO.MARCHE

## 54マルシェ 開催日のお知らせ

とき 6月25日(日)

ところ クラッシーノ・マルシェ横(野々島2438-1)

●問い合わせ先 フードラボ合志(担当 古谷)  
☎090-1761-4840



## ユーパレス 弁天

ハートにSmash! 卓球de恋活  
参加者募集中

素敵な出会いは卓球から始まる。

おしゃべり、卓球、楽しく“コイカツ”

とき 6月17日(土) 午後6時～8時30分

対象 20代～30代の独身の人

参加料 ひとり3,000円 定員 男女各20人

右の二次元コードからお申し込みください。

※応募多数の場合は抽選となります



営業時間

温泉/午前10時～午後11時

プール/午前10時～午後9時

トレーニングジム/平日 午前10時～午後2時

午後6時～9時

土日祝 午前10時～午後6時

レストラン/午前11時半～午後3時

午後5時～8時(土日祝日のみ)

●問い合わせ先/野々島2441-1 ☎096-348-2626

休館日 6月8日(木)・22日(木)



## 真心館少年柔道クラブ 県少年柔道大会女子団体の部で3位

2月26日、山鹿市総合体育館で令和4年度山下泰裕記念熊本県少年柔道大会が行なわれました。4・5年女子団体の部に出場した、大倉葵さん(西南小4年)、園田美扇さん(北部東小4年)、中原史恵さん(西南小4年)の3人は、日ごろの練習の成果を発揮し見事3位に入賞しました。3人は「応援ありがとうございました。これからも頑張ります」と意気込みを語りました。



西合志体育館で週3日練習を頑張っています

## あなたに贈りたい漢字コンテスト 祖父へ『声』

3月21日、日本漢字能力検定協会が主催する第10回『今、あなたに贈りたい漢字コンテスト』で後藤優里さん(当時西南小6年)が小学生部門審査員賞を受賞しました。同コンテストは、誰かに伝えたい気持ちを表す漢字とメッセージを書いて応募するもので、約5万点の中から選ばれました。後藤さんは、病気で声が出せないまま亡くなった祖父への想いを『声』とともにつづりました。



「受賞は驚いたけれど、とてもうれしい。祖父も喜んでくれていると思います」

## 木製バランスゲームを寄贈 流木を再利用した知育玩具

3月22日、市役所で合志ライオンズクラブが木製バランスゲームを寄贈しました。これは令和2年7月豪雨災害で発生した流木を再利用したもので、知育玩具として生まれ変わりました。同クラブの原田新也さんは「気持ちが安らぐ木の香りで子どもたちの笑顔が増えるようお願いを込めました」と思いを話しました。この知育玩具は市内認可保育施設に配布し活用します。



左から荒木市長、ライオンズクラブの原田さん、永清議員

## JA熊本経済連が チャリティオークションの収益を寄付

3月28日、JA熊本経済連が市へ、寄付金を贈りました。寄付金は、第47回JA植木まつりで行なわれたチャリティオークションの収益金、およそ15万円です。オークションでは苗木・鉢物・特産品・資材など約142点が集まり、来場者が自由に参加、落札しました。経済連の多久嘉秀常務は「今後も開催地である合志市の皆さんに愛されるイベントづくりに努めます」と話しました。



左から荒木市長、JA熊本経済連多久常務



## 100歳おめでとうございます

4月に100歳を迎えた2人に、市長からお祝い状とお祝い金が贈られました。



にし い ハツ子さん  
(大正12年4月4日生)



うら やま きみよ さん  
(大正12年4月17日生)

## 第11回合志市内中小企業等新入社員 合同研修会を開催しました

4月11日、ヴィーブル研修室で、市と商工会の共催による『第11回合志市内中小企業等新入社員合同研修会』を開催しました。市内中小企業の新入社員や市役所の新規採用職員、合わせて52人が地域経済の現状やビジネスマナーを学びました。受講した人からは「これからは物事をさまざまな視点で見るようにして、業務に取り組んでいきたい」といった声がありました。



これから新社会人として頑張ります

## 朗読と語りのフェスティバルin合志 4市町の図書館が協力し初開催

4月15日、御代志市民センターで、合志朗読の会(松本武士代表)と合志市立図書館が『朗読と語りのフェスティバルin合志』を開催しました。合志・菊池・菊陽・大津の各図書館推薦の4人による民話や物語、合志朗読の会による『デューク』他6編、フルートと琴の演奏を交えた『通と与ひょうの物語』などを上演しました。260人以上が来場し、演者の卓越した朗読を楽しみました。



図書館推薦者、合志朗読の会、朗読音楽劇出演者の皆さん

食生活改善推進員さんの

### 健康食レシピ

### キャベツのごま和え

災害時に活用できるレシピです。災害時はお皿を使わずにビニール袋で代用します。停電していない時は電子レンジでもできます。

#### 材料(1人分)

キャベツ	50g
ニンジン	10g
薄口しょうゆ	小さじ1/2
みりん	小さじ1/2
酒	小さじ1/2
和風だしの素	0.3g
ツナ缶	15g(オイル漬けでも水煮でも可)
すりごま	2g
ポリ袋(高密度ポリエチレン)	

#### 作り方

- ①キャベツ、ニンジンは千切りにする。
- ②ポリ袋に①と④を入れて空気を抜いて口を結ぶ。
- ③鍋にお湯を沸かして②を入れ、約10分加熱して取り出す。(電子レンジの場合は600W 3分)
- ④袋を開けてツナ缶とすりごまを加える。

栄養価(1人当たり)…エネルギー 50kcal  
たんぱく質…3.8g 塩分…0.7g



## 相談窓口

消費生活センター	相談方法…電話・来庁	☎096-248-5442	合志市役所2階	安全安心課内	消費生活センター
生活支援相談センター	相談方法…電話・来庁	☎096-248-1100	ヴィーブル1階	安心サポート合志	
女性・子どもに関する相談	相談方法…電話・来庁	☎096-248-1199	ヴィーブル1階	女性・子ども支援課	
黒石原演習場関係	相談方法…電話	☎096-248-1112	総務課	総務・男女共同参画班	
防災行政無線聞き直しダイヤル		☎096-248-2288			

## 公共施設電話番号

合志市役所	☎096-248-1111(代)
西合志総合窓口課	☎096-242-1113
御代志市民センター	☎096-242-1190
須屋支所	☎096-345-4400
須屋市民センター	☎096-346-4112
泉ヶ丘支所(市民センター)	☎096-248-3453
ヴィーブル	☎096-248-5555
黒石市民センター	☎096-242-2321
野々島市民センター	☎096-242-1636
栄市民センター「みどり館」	☎096-248-0400
市保健福祉センターふれあい館	☎096-242-7000
三つの木の家	☎096-248-6277
老人憩の家	☎096-242-2030
西合志図書館	☎096-242-5555
合志マンガミュージアム	☎096-273-6766
ユーパレス弁天	☎096-348-2626
人権ふれあいセンター	☎096-248-3893
合生文化会館	☎096-242-3218

## 情報発信

ホームページ    お知らせメール    防災情報お知らせメール



合志市アプリ

マチイロ



Twitter

YouTube

LINE(ワクチン情報)



## 警察署だより

問い合わせ先

熊本北合志警察署  
☎096-341-0110

6月は雨が降る日が続きます。雨の日の運転は視界も悪く路面も滑りがちです。通勤・通学は時間と心に余裕を持って出かけましょう。



### 犯罪発生状況

(令和5年4月集計)

区分	4月中	累計
北合志署管内	30	168
うち合志市	9	51
主な発生犯罪	オートバイ盗など	

### 交通事故状況

(令和5年4月集計)

区分	北合志署管内		うち合志市	
	4月中	累計	4月中	累計
発生件数	28	120	8	38
死者数	0	0	0	0
負傷者数	38	152	14	51

## 人の動き

※4月末現在

人口 **64,432(-21)**

世帯 **26,145(+23)**

出生……………42 (+6)

死亡……………55 (0)

転入……………329 (-203)

転出……………337 (-207)

※( )内は前月比

## 編集幸記

大型連休中に車で遠出していたとき、小学2年生になった息子に、LED電球について説明することに…。

熱くなる電球とならない電球の違いや、なんで電気代が安くなるのかなど、学生時代のうる覚えの知識で話してみただけれど、うまく伝えられたか不安な広報担当です。今月の特集では、脱炭素推進対策補助金の開始に合わせて、県の冊子を元に、脱炭素やゼロカーボンについて紹介しています。環境に優しい取り組みは、家計の節約につながるので、手軽なものから実践したいですね。また、家電の買い替えなどを検討している人は、ぜひ補助金の申請方法を確認してください。

宮崎

# お知らせカレンダー

6月 2023

● 毎週日曜日（※7月からは第2・第4日曜日） 9:00～13:00 窓口証明業務実施（市役所）市 税

催しなど、掲載内容が変更になる場合があります。最新情報はお問い合わせください

## 社会教育施設



御代志・須屋・黒石・野々島・泉ヶ丘・栄市民センター・三つの木の家

⑦ ヴィーブル・市民体育館 ⑧ ふれあい館 ⑨ 老人憩の家

⑩ 市立図書館 ママンガミュージアム

※乳幼児健診の受付時間は、対象者に別途お知らせしています



1㊦	2㊧	3㊨
市就職相談会 ② 13:30～16:00 市役所1階相談室①	このマイナちゃんマークは、『マイナンバーカード臨時受取窓口開設日』を表わすマークです。（要予約） 市 9:00～12:30	図書館延長開館 ④ 20:00まで 西合志図書館

4㊩	5㊪	6㊫	7㊬	8㊭	9㊮	10㊯
	休 教 ⑦ ⑧ ⑨ ⑩		3歳児健診 ⑤ (対象は3歳6カ月児) ふれあい館	サポステ就労相談会 ⑥ 10:00～16:00 ヴィーブル ありがとうカフェ (認知症カフェ) ③ 認知症に関する相談会 14:00～15:30 要予約 ふれあい館	3歳児健診 ⑤ (対象は3歳6カ月児) 黒石市民センター	ワークショップ ④ 10:30～12:00 要予約 マンガミュージアム 星空観望会 ④ 19:30～21:00 西合志図書館 図書館延長開館 ④ 20:00まで 西合志図書館

6月5日(月)～10日(土) 泉ヶ丘・ヴィーブル図書館休館 ※泉ヶ丘図書館は6月8日(木)まで

11㊰	12㊱	13㊲	14㊳	15㊴	16㊵	17㊶
マイナンバーカード 申請受取窓口開設 ⑩ 9:00～12:30 要予約 市役所1階市民課	休 教 ⑦ ⑧ ⑨ ⑩	1歳6カ月児健診 ⑤ (対象は1歳8カ月児) 黒石市民センター	手話通訳者設置 ⑥ 9:00～12:00/13:00～16:00 市役所 法律・行政・ 心配ごと相談 ③ 行政・心配ごと相談 9:30～11:30 要予約 法律相談 13:00～15:30 要予約 みどり館	福祉専門相談 ③ (相続・行政手続き) 10:00～12:00 要予約 人権ふれあいセンター 1歳6カ月児健診 ⑤ (対象は1歳8カ月児) ふれあい館		図書館延長開館 ④ 20:00まで 西合志図書館

18㊷	19㊸	20㊹	21㊺	22㊻	23㊼	24㊽
	休 教 ⑦ ⑧ ⑨ ⑩	こころの相談 ⑤ 13:45～ 要予約 ヴィーブル	マイナンバーカード 申請受取窓口開設 ⑩ 17:15～19:00 要予約 市役所1階市民課	法律・行政・ 心配ごと相談 ③ 行政・心配ごと相談 9:30～11:30 要予約 法律相談 13:00～15:30 要予約 御代志市民センター サポステ就労相談会 ⑥ 10:00～16:00 ヴィーブル 育児相談 ⑤ 9:30～11:00 ヴィーブル	市民講座 ③ 10:15～12:00 御代志市民センター 講堂	星空観望会 ④ 19:30～21:00 西合志図書館 図書館延長開館 ④ 20:00まで 西合志図書館

25㊾	26㊿	27㊽	28㊿	29㊿	30㊿
マイナンバーカード 申請受取窓口開設 ⑩ 9:00～12:30 要予約 市役所1階市民課 ワークショップ ④ 10:30～12:00 要予約 マンガミュージアム	休 教 ⑦ ⑧ ⑨ ⑩		手話通訳者設置 ⑥ 9:00～12:00/13:00～16:00 市役所 7カ月児健診 ⑤ 黒石市民センター	7カ月児健診 ⑤ ふれあい館	 休 ⑩

市県民税第1期・国民健康保険税第1期、固定資産税第1期の納期限は6月30日(金)です。  
口座振替も6月30日(金)です。

問 い 合 わ せ 先	市 市民課	☎096-248-1113	生 生涯学習課	☎096-248-5555	若 たまな若者サポートステーション	☎0968-74-0007
	税 税務課	☎096-248-1114	図 西合志図書館	☎096-242-5555	ジ ジョブカフェ・菊池プランチ	☎0968-25-4645
	福 福祉課	☎096-248-1144	マ 合志マンガミュージアム	☎096-273-6766		
	健 健康づくり推進課	☎096-248-1173	社 市社会福祉協議会	☎096-242-7000		



## 西合志中学校2年生が立志式 地域探索会で学び“志”立てる

3月17日、西合志中学校2年生が立志式のイベントとして、地域のルーツをたどる探索会を行いました。学校を出て市内複数の文化財を歩いて巡り、市の学芸員による解説を聞きました。

1カ所目の二子山石器製作遺跡では、遺跡の環境や立地、どのような点に価値があるのか説明を聞いた後、自由に遺跡内を探索しました。2カ所目の合志義塾跡では、塾創設当時の社会的背景や

教育内容について学びました。生徒たちは、真剣に話を聞き、疑問点について質問するなど、本市の歴史や文化について学びを深めていました。

参加した生徒は「今のように誰でも学校に通えない時代があったことを知りました。恵まれた環境にいる私たちが何をできるのかしっかり考えたい」と学びや将来への想いを新たにしました。



二子山石器製作遺跡にて



合志義塾跡にて

## 『広域交流拠点構想』の実現を目指します

●問い合わせ先  
秘書政策課 ☎096-248-1028

### 構想の概要

市では、農業・食をテーマとして想定し、これらに関する観光・商業機能などを持つ新たな拠点を整備し、人が集うことができる場を作る『広域交流拠点構想』を進めています。

構想では農業・食の体験施設や、地域の野菜を使ったレストランなど市の基幹産業である農業を活かしたコンテンツを充実させます。

また、アウトレットモールやスポーツ施設など、市内外の人が家族や友人と余暇を楽しめる拠点づくりを目指しています。



構想のイメージ図

### 構想の背景

北熊本スマートインターチェンジが平成31年に開通し、高速道路が利用しやすくなったことに加え、新たに中九州横断道路のインターチェンジが市内に2カ所建設される計画があり、九州全域からの交通のアクセス性が向上します。

また、半導体関連企業が菊池地域に集積することに伴い、市では今後も人口の増加や地域経済の発展が期待されます。

市には観光や商業のシンボルとなる施設が少ないことから、これらの機会を活かし、市民の皆さんの生活をより豊かにするとともに、国内外からさまざまな人が交流できる拠点を整備することで、交流人口の増加と地域経済のさらなる発展に繋がりたいと考えています。

市民・県民の皆さんには、本構想についてご理解いただき、実現に向けてご協力をお願いします。



『広域交流拠点構想』  
市ホームページ

