

**☆ご利用前に、必読をお願いします☆**

# 合志市文化会館ご利用の手引き

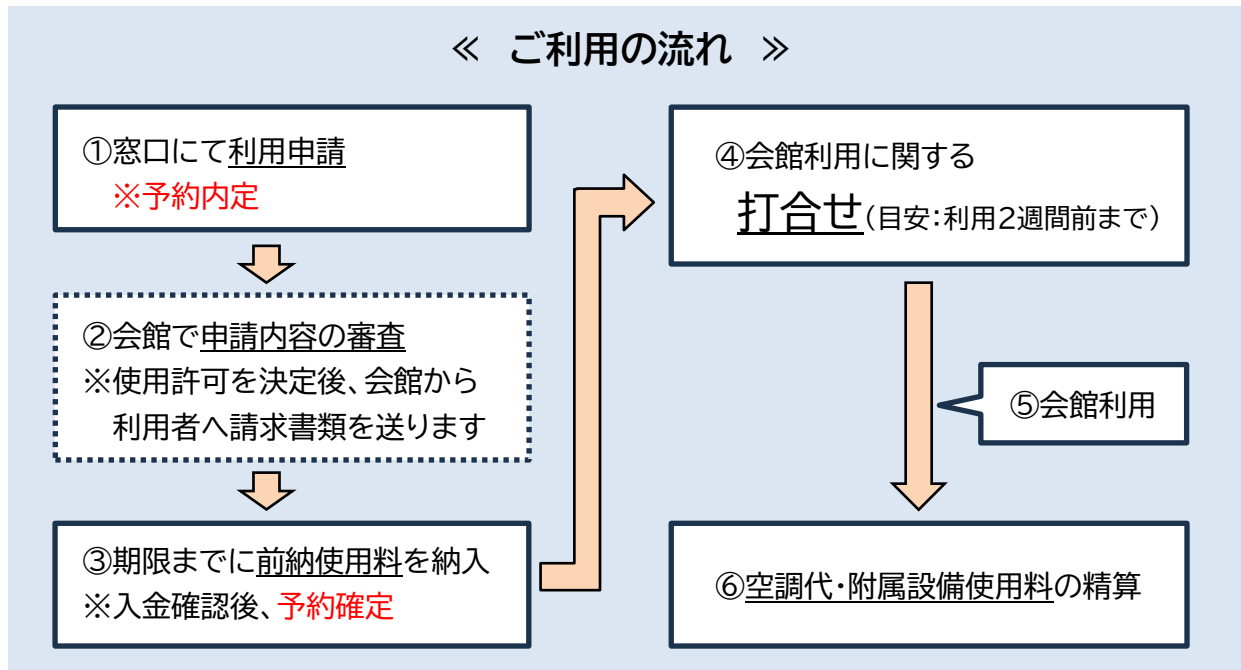
令和7年3月1日 改訂



## 【目次】

- |    |                |         |
|----|----------------|---------|
| 1. | 文化会館の利用について    | … p.2~4 |
| 2. | 使用料について        | … p.5~6 |
| 3. | 舞台における人員配置について | … p.7   |
| 4. | “ステージのみ利用”について | … p.8   |
| 5. | 駐車場の利用について     | … p.9   |
| 6. | おわりに           | … p.10  |

# 1. 文化会館の利用について



## (1) 申込期間

- **利用希望日 6カ月前の月の1日(受付開始日)から2週間前まで**

※1月の受付開始日は、市ホームページ等で随時お知らせします。

### 【例】

令和7年9月24日の利用を希望する場合

→令和7年**3月1日**～9月10日の期間に申込可能です。

※受付開始日の開始時点(午前8時30分)で、同一日時を希望する申請団体が複数いた場合は、抽選を行います。

## (2) 開館日及び開館時間

- 開館日 … 1月5日 ～ 12月27日

- 開館時間 … 9時00分 ～ 22時00分

- 休館日 … 月曜日(月曜が祝日の場合は翌平日)、年末年始(12月28日～1月4日)

## (3) 使用時間

使用区分	時間 (準備・片付けの時間を含みます)
午前	9:00 ～ 12:00
午後	12:00 ～ 17:00
夜間	17:00 ～ 22:00

#### (4) 申込方法

- 申込場所 … ヴィーブル窓口、御代志市民センター窓口

※受付開始日(毎月1日)の開始直後(8時30分～)は、ヴィーブル窓口での申込受付が優先されます。

- 申込時間 … 8時30分～17時00分

- 提出書類 … **下記3点の提出が必要です。**(①②は窓口に備え付けの用紙です)

① **使用申込書** … 使用日時、設備の使用、入場料徴収の有無等を記入

② **同意書** … 当館が定める注意事項についてご確認+署名

③ **催事の要項** … 催事の内容が分かる資料の添付をお願いします。

※電話での仮予約はできません。必ず窓口で申込みをお願いします。

#### (5) 使用許可

- 申込み受付後、当館で一度申請内容を審査します。

- 審査後、使用許可がございましたら料金に関する請求書類を送付します。

**※催事内容により、ご利用をお断りする場合があります。**

#### (6) 使用料の支払い

① 施設使用料は、**前納**になります。

② 空調および附属設備の使用料は、**後納**になります。

【注意事項】

**☆期限までに前納分の入金を確認できない場合、予約内定を取消します。**

**☆使用料金等に滞納がある場合、今後の利用をお断りします。**

※納付の期限日は、請求書発送から2週間を目安に設定しています。

#### (7) 申込の取消し

取消しを届け出た日	返還する額
利用日3日前まで	施設使用料の50%
利用日2日前以降	なし

※入金完了後からキャンセル料が発生します。

※キャンセル日は、取消届出書の受理日とします。

## (8)打合せ

- 利用日の2週間前までに、会館担当者と事前打合せを行います。  
(打合せの日程調整については、利用日の1ヶ月前を目安に会館側から連絡します)
- 打合せ当日は、下記のものをご提出ください。(各3部)
  - ・プログラム ・進行表 ・台本 ・舞台仕込図 ・会場レイアウト

## (9)注意事項

- ホール収容定員(602名)を超える入場は禁止します。
- ホール舞台・客席・ホワイエでの飲食、喫煙は禁止です。必ず所定の場所にてお願いします。
- 館内は、親子室及び車椅子席を設けています。利用を希望される方は、お申し付けください。
- 舞台への道具類の搬入・設置・搬出や、机・イス・ひな壇・看板等の設置、その他準備・片付けについては、全て主催者で責任をもって行ってください。
- 利用の際に発生したゴミ等は、主催者の責任において必ずお持ち帰りください。
- 許可無く寄付金の募集や物品の販売、ポスター掲示等を行わないでください。
- 下駄や木製草履での舞台使用、雨傘の舞台への持ち込みは禁止しております。
- 施設、備品等を破損、滅失した場合は、直ちにホールスタッフに届け出てください。
- ホールの機材や設備を使用する際に必要な消耗品は、主催者にてご準備ください。  
(例) リノリウム専用のテープ、養生テープ等
- 火気、火薬、スモークマシン、その他危険物を用いての演出を検討している場合は、関係機関への手続きが必要となりますので、必ずお申し出ください。
- その他、ホールスタッフの指示に従ってください。

※**飲食可能な場所**は、楽屋(利用予約した場合)、グリーンルーム、市民ホール(通路)のテーブル、メインアリーナ(体育館)2階観覧席です。

(なお、メインアリーナで大会が行われる場合等、状況に応じて利用できない場合があります。)

【市民ホール通路】



【メインアリーナ2階観覧席】



## 2. 使用料について

### 【施設使用料】

時間区分		9時～12時		12時～17時		17時～22時	
		市内	市外	市内	市外	市内	市外
ホール	平日	7,500円	15,000円	9,500円	19,000円	11,500円	23,000円
	土・日・祝日	9,000円	18,000円	12,000円	24,000円	13,000円	26,000円
ステージのみ		1,500円	—	2,500円	—	3,500円	—
楽屋1		900円	1,800円	1,500円	3,000円	1,500円	3,000円
楽屋2		900円	1,800円	1,500円	3,000円	1,500円	3,000円
楽屋3		1,200円	2,400円	2,000円	4,000円	2,000円	4,000円
楽屋4		1,200円	2,400円	2,000円	4,000円	2,000円	4,000円

### 【注意事項】

- ① この表にない事項については、別に定めます。なお、消費税込みの金額です。
  - ② 市内団体・市外団体の料金区分は、利用団体の事務所(局)の所在地で判別します。  
特定の事務所等を持たない場合は、代表者の自宅住所で判別します。
  - ③ ホールの使用者が入館者から入場料その他これに類するものを徴収する場合の使用料は、この表の金額の“**2倍**”です。
- 
- ④ 空調を使用する場合、1時間あたりの金額は、下記のとおりです。
    - 全館 … 3,000円      ●ステージのみ … 1,500円
    - 楽屋1～4、グリーンルーム … 各100円 (コインタイマー)

【楽屋1・2】



【楽屋3・4】



【グリーンルーム】



## 【附属設備使用料】

区分	品名	単位	使用料 (時間区分ごとに加算)	
			市内	市外
舞 台 関 係	講演台	1式	500	1,000
	司会台	1台	100	200
	松羽目	1式	800	1,600
	金屏風	1双	1,000	2,000
	毛せん	1枚	100	200
	長布団	1枚	100	200
	地かすり	1枚	500	1,000
	上敷 (大)	1枚	150	300
	上敷 (中)	1枚	100	200
	上敷 (小)	1枚	100	200
	指揮者台	1台	150	300
	指揮者用譜面台	1台	100	200
	演奏者用譜面台	1台	50	100
	コントラバス用椅子	1脚	100	200
	折りたたみ椅子	1脚	50	100
	折りたたみ机	1台	100	200
	平台	1枚	100	200
	箱馬	1個	20	40
	開き足	1脚	50	100
	水平幕	1枚	300	600
	バック幕	1枚	300	600
音響反射板	1式	2,000	4,000	
めぐり台	1台	100	200	
雪かご	1個	100	200	
リリウム	1枚	300	600	
高所作業台	1台	500	1,000	
そ の 他	ピアノ	1台	3,000	6,000
	ビデオプロジェクター	1式	1,000	2,000
	移動用ミキサー	1台	1,000	2,000
	持ち込み機器	1kw	200	400
音 響 設 備	拡声装置	1式	1,000	2,000
	ステージスピーカー	1式	500	1,000
	コンデンサーマイクロフォン	1本	300	600
	ダイナミックマイクロフォン	1本	300	600
	ワイヤレスマイクロフォン	1本	300	600
	マイクスタンド	1本	50	100
	ブーム型マイクスタンド	1本	100	200
	カセットデッキ	1台	500	1,000
	CDプレイヤー	1台	500	1,000
	マイクケーブル	1本	50	100
マルチケーブル	1本	100	200	

区分	品名	単位	使用料 (時間区分ごとに加算)	
			市内	市外
照 明 設 備	第1ボーダーライト	1列	500	1,000
	第2ボーダーライト	1列	500	1,000
	アッパーホリゾンライト	1列	1,000	2,000
	ローアホリゾンライト	1列	1,000	2,000
	第1サスペンションライト	1列	1,000	2,000
	第2サスペンションライト	1列	1,000	2,000
	第3サスペンションライト	1列	1,000	2,000
	反射板天井ライト	1式	1,500	3,000
	シーリングライト	1台	200	400
	サイドフロントライト	1台	200	400
	センターピンスポットライト	1台	500	1,000
	タワーライト	1台	200	400
	ミラーボール	1台	800	1,600
	スポットライト(1kw)	1台	200	400
	スポットライト(500w)	1台	100	200
	舞台照明Aセット(全灯) ・第1ボーダーライト ・第2ボーダーライト ・第1サスペンションライト ・第2サスペンションライト ・第3サスペンションライト ・アッパーホリゾンライト ・ローアホリゾンライト ・シーリングライト ・サイドフロントライト	一式につき	10,000	20,000
	舞台照明Bセット ・第1ボーダーライト ・第1サスペンションライト ・シーリングライト ・サイドフロントライト	一式につき	3,000	6,000

①ホールの利用者が入館者から入場料その他これに類するものを徴収する場合の使用料は、この表の金額の“**2倍**”です。

②消費税込みの金額です。

### 3. 舞台における人員配置について

👉 費用負担に関わる事項ですので、必ず熟読をお願いします。

#### (1)舞台技術者の人員配置について

##### 【通常体制】

ホール利用においては、通常2名の舞台技術者が配置されます。

下記①及び②の person 費は、当館で負担します。

- ① 舞台管理員 … 舞台上の一般操作や安全管理を行います。また、全体の流れを見て音響・照明のオペレーターへ指示を出します。
- ② 音響オペレーター … 音出し等、音響機器の操作を行います。



##### 【希望する場合のみ】

舞台演出で照明の色出し等を希望される場合は、【追加オペレーター】として  
下記③の person 費が別途発生します。 この分の費用は、主催者側の負担になります。

- ③ 照明オペレーター … 色出し等、照明の操作を行います。

👉 person 費は、1名につき、**日額 33,000 円(税込み) × 日数分**が発生します。

※人員配置については、事前打合せで決定します。

#### (2)【追加オペレーター】の費用が発生する具体例

- 音楽会 ●生活発表会 ●カラオケ大会
- バレエ発表会 ●ダンス発表会 etc....



## 4. “ステージのみ利用”について

### (1) 申込期間

- 利用希望日2カ月前の月の1日(受付開始日)から2週間前まで

### (2) 概要および注意事項

- ① “ステージのみ利用”は、「利用者の半数以上が合志市内に在住・在勤・在学」の団体に限り、利用が可能です。

**半数未満の場合は、利用ができません。**

- ② 音響や照明、その他(ピアノ・反響板・折り畳み机・イス等)、別途に料金設定している

**附属設備は使用できません。** (舞合作業灯のみ点灯します。)

- ③ 客席、ホワイエ、楽屋、グリーンルームは使用できません。

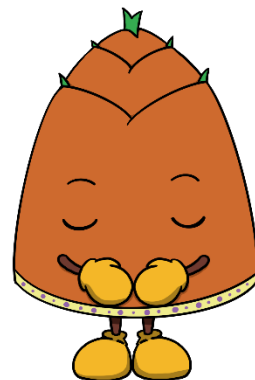
- ④ 空調を使用した場合は、会館利用後、窓口にて当日精算です。

### (3) “ステージのみ利用”の具体例

- 合唱(ピアノなし)      ● 日本舞踊
- アンサンブル全般      etc....

※ラジカセやCDプレイヤー等の持ち込みは可能です。

“ステージのみ利用”は“ホール利用”と異なり、利用が大幅に制限されます。照明機材を含め、舞台設備の利用を検討されている場合は、**“ホール利用”**をおすすめします。





## 5. 駐車場の利用について

### (1) 駐車場の自家用車収容台数

○平日 … 約 100 台      ○土・日・祝日 … 約 200 台

※上記の台数を超えることが予想される催事の場合は、予約申請時にお申し出ください。

### ◆注意事項◆

- 総合センター「ヴィーブル」は、文化会館、体育館、中央公民館、図書館、トレーニングルームを含んだ複合施設です。駐車場は、全ての利用者との共有スペースになります。
- 催事当日は、駐車場の誘導係を4～5名ほど手配していただきますようお願いいたします。
- 駐車場が不足する場合がありますので、関係者およびご来館のお客様にはなるべく乗り合わせでのご来場をご案内ください。

※通常、下記駐車場⑦を利用可能ですが、当日の「ヴィーブル」の利用状況に応じて変更する場合があります。駐車場の詳細については、事前打合せで最終決定します。



## 6. おわりに

### 【 利用される皆様へ 】

いつも合志市文化会館をご利用いただき、誠にありがとうございます。

皆様が安心して気持ちよく、当会館をご利用いただけるように、この手引きを作成しました。ご存知の方もいま一度、手引きの内容のご確認をお願いします。

どうぞ、当館で楽しい一日をお過ごしください。



☆皆様のご利用を心よりお待ちしております☆