



特集 子育て支援

ねえしてる？ぼくたち・わたしたちがあそべるばしょ—— 2  
年末年始のごみ収集とし尿収集—— 15  
市役所・各施設の年末年始の閉庁日・休館日—— 16

今月の表紙

10月3日、泉ヶ丘市民センター児童館で『のびのびキッズ』に参加している子どもたちを撮影。1～3歳の子どもたちがトンネルやトランポリン、すべり台など、さまざまな遊具を楽しんでいました。



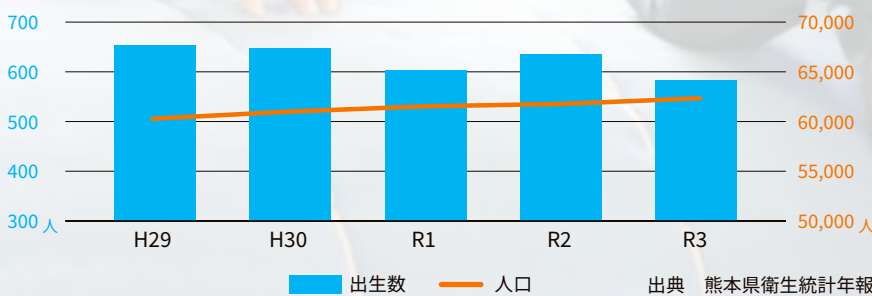
催しなど掲載内容が変更になる場合があります。  
最新情報はホームページを確認してください。



# ねえしってる？ ぼくたち・わたしたちが あそべるばしょ



出生数と人口



子育て支援制度を紹介します。

今回の特集では、子どもを預けたり一緒に遊んだりできる5つの

子育て支援制度を紹介しています。

本市では、市社会福祉協議会、事業所なども連携して、子育て支援に取り組んでいます。

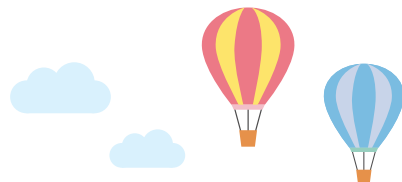
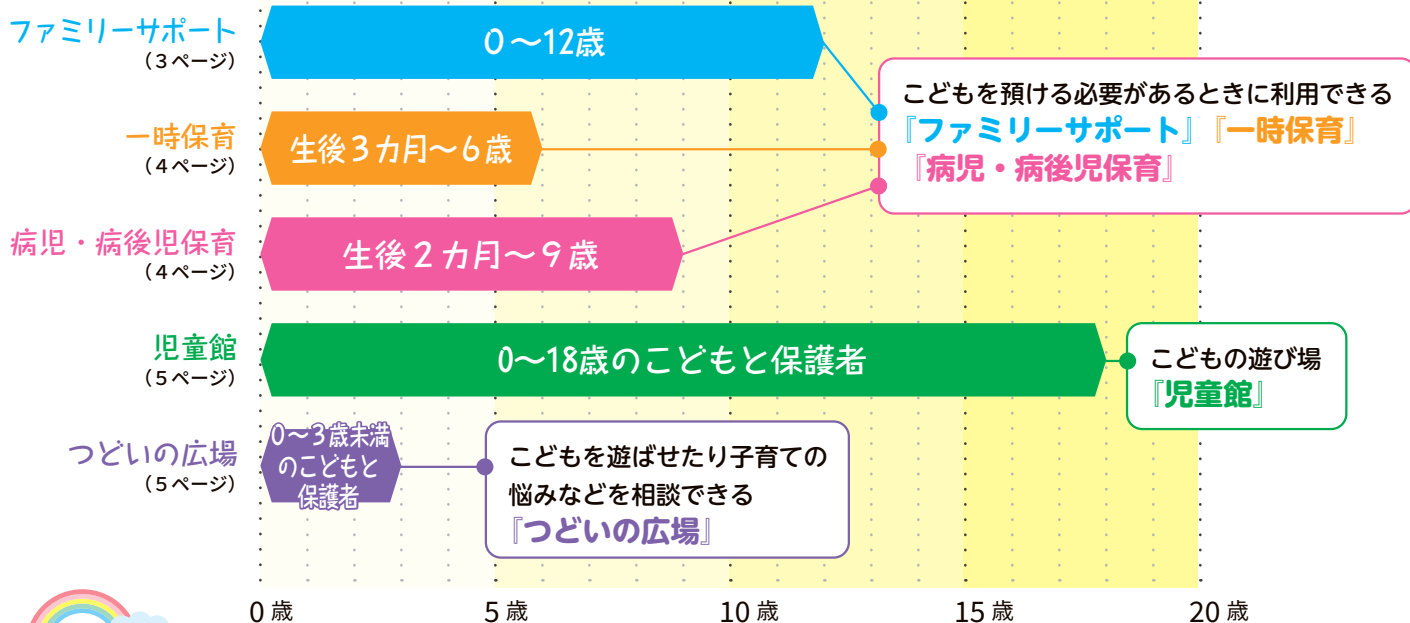
令和5年4月に『子ども基本法』が施行され、ことも家庭庁が発足しました。

すべての子どもが、将来にわたって幸福な生活を送ることができ、各地でさまざまな取り組みが始まっています。

本市は市外からの転入が多く、人口が増加傾向にある全国的にも数少ない自治体です。しかし、出生数は減少傾向が見られ、少子化の進行が始まっています。



# 紹介する制度



## 預けたいとき ファミリーサポート



▲利用の様子



▲協力会員養成講座の様子

### ▼利用料

とき	1時間あたり
月曜日～金曜日(午前7時～午後8時)	700円
土・日・祝日(終日) 早朝・夜間(午前6時～7時、午後8時～10時)	800円

※料金の一部に助成があります。詳しくはお尋ねください

子育ての手助けをしてほしい人(利用会員)と、子育ての手伝いをしたい人(協力会員)による会員登録制の組織です。協力会員の自宅で利用会員の子どもを預かるなど、育児の援助活動を行っています。

利用には事前登録が必要で、協力会員になるには養成講座を受講します。

※状況により、希望に添えない場合があります

▶対象 0歳～小学6年生の子ども  
(障がい児は18歳まで)

▶利用時間 午前6時～午後10時

問 市社会福祉協議会 ☎096-242-7008



### 利用者の声

ほうじょう ふみ

法上 史さん (新開)

親族も近くにいない中、3人の子どもを抱えてファミリーサポートの利用会員に登録しました。双子育児の経験もある会員さんに預けることができとてもほっとしたのを覚えています。現在は、子どもを預かる協力会員としても登録しています。初めてのお子さんを預かるときは特に、保護者が安心できるような細やかな気遣いを心掛けています。

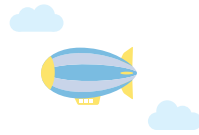


市社会福祉協議会 子ども支援センター  
こうやま かおり  
高山 香織さん (ファミサポ担当)

利用の前には保護者・お子さんとの面談を行ない、困りごとなどを把握して協力会員(預け先)を紹介するようにしています。制度を利用したことがない人は最初のハードルを高く感じるかもしれませんが、初回利用時は同行したり、利用後のフォローもなっていますよ。また、協力会員に興味がある人はぜひ気軽にご連絡ください。

預けたいとき

# 困ったときの 一時保育



就学前のこどもを、保護者の就労、病気、家族の介護、看護、冠婚葬祭などの理由で保育できない場合に、ぽっぽ保育室で一時的な保育を行なっています。

▶**利用時間** 午前8時30分～午後5時  
(延長時間 午後5時～7時)

▶**休館日** 年末年始

問 ぽっぽ保育室（ヴィーブル内）

☎096-248-2230



▼**利用料**

在住	区分	4時間以内の利用	4時間を超える利用	
			3歳未満児	3歳以上児
市内	生活保護世帯	0円	0円	0円
	市民税非課税世帯	500円	1,000円	750円
	市民税課税世帯	1,000円	2,000円	1,500円
市外	全世帯	2,000円	4,000円	3,000円

※午後5時以降は別途1時間500円加算します



一時保育を利用したい

対象

- ・本市在住または市内に勤務している保護者のこども
- ・生後3カ月～6歳(就学前)のこども

一時保育の登録申請はお済みですか？

はい

いいえ

一時保育登録申請書一式をぽっぽ保育室から受領後、記載をして提出してください

利用申請書を4日前までに提出 ※緊急の場合は要相談

一時保育の利用

みやたみのえ  
NPO法人ぽっぽの部屋 宮田美野枝さん

ぽっぽ保育室では保護者の多様な働き方や、習い事、リフレッシュなどのためにこどもを預かり、保育しています。初回は、記入してもらう書類が複数ありますので、事前に用紙を受け取って記入・提出しておくといざという時にスムーズですよ。



預けたいとき

# 病児・病後児保育



病気やけがで、保育園や小学校をお休みしなければならないこどもの預かり保育をしています。

▶**対象** ・生後2カ月～小学3年生までのこども  
・病院受診後で、病中または回復期のこども

▶**利用方法** 事前登録が必要です。

状況によっては希望に添えない場合があります。詳しくはお尋ねください。

問 市社会福祉協議会 ☎096-242-7008



	すこやか (ふれあい館内)	ひかり (南ヶ丘福祉支援センター内)
利用可能日	月～土曜日 ※祝日は休み	月～金曜日 ※祝日は休み
利用時間	平日 午前7時30分～午後6時 土曜日 午前7時30分～午後1時30分	
利用料	2,000円 (5時間未満の預かりは半額)	

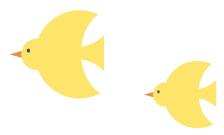


▲利用するときのイメージ





# 児童館



泉ヶ丘市民センター児童館



東児童館



西児童館



こどもの成長や学びを支援する施設として、市内に3カ所の児童館があります。気軽に遊びに来てください。

▶対象 0～18歳のこどもと保護者

▶利用方法 申し込み不要

※イベントなどは、申し込みが必要な場合があります。  
毎月広報こうし『児童館だより』(今月は18ページ)でもお知らせしています

▶利用料 無料 ※イベントによっては参加費が必要

▶利用時間 午前8時30分～正午、午後1時～5時



	泉ヶ丘市民センター児童館	東児童館	西児童館 (ふれあい館内)
休館日	月曜日、第2日曜日、祝日、年末年始		日曜日、祝日、年末年始 (臨時休館あり)
☎	096-248-3453 (泉ヶ丘市民センター)	096-248-5203	096-242-7008 (市社会福祉協議会)



## 利用者の声

こばやしふみえ はるき  
小林文恵さん・悠希さん(みずき台)

息子が大好きな電車や踏切のおもちゃがあるので、今では「カンカンいく」と自分から言うくらい大好きな場所です。児童館ごとにさまざまなプログラムや季節のイベントがあるので、家庭だけではできないようないろんな体験ができて助かっています。



は、市ホームページをご覧ください。  
気軽に子育て支援課までご相談ください。

☎096(248)1162



▲子育てインフォ



# つどいの広場

子育て中の保護者とこどもが集い、ゆっくり過ごせる場所です。公園に行くように気軽に利用してください。市内に3カ所あります。不安や悩みを共有したり相談したりすることもできます。

▶対象 0～3歳未満のこどもと保護者

▶利用方法 申し込み不要

▶利用料 無料

ひかりの子は  
火・木・金曜が  
予約制となります



	ひかりの子 (合志中部保育園内)	ぼっぼの部屋 (ヴィーブル内)	わかば (このみ坂保育園内)
開館時間	平日 午前9時30分～ 午後2時30分	平日 午前10時～ 午後4時30分	平日 午前10時～正午、 午後1時～3時
☎	096-248-0080	096-247-3668	096-247-6630(市社会福祉協議会)



# 目標は世界新記録



①世界マスターズ水泳に出場 ②表彰台で世界の選手と  
③獲得した5つのメダル ④トライアスロンも継続



いりえ かずや さん (須屋)  
**入江 和也**

8月5〜11日、福岡県で開催された世界マスターズ水泳選手権大会で、金メダル3つ、銀メダル2つを獲得した選手がいる。入江和也さん(70歳)だ。

定年後も仕事は続けてきたが、この大会のために3月で退職。「目標に向かって打ち込めるので、今は毎日が楽しいです」とこやかに話す入江さんは、週3回2000mを泳ぎ、他に自転車やランニングも日課にしている。

水泳は小学6年生から始めた。高校までは部活を続けたが、当時は楽しさよりきつさが上回っていた。それから20年ほど経った頃、知り合いからトライアスロンに誘われた。「水泳はできる、走るのも苦手じゃない。あとは自転車だけ覚えればいい」そう考えて競技を始めた。平成13年には天草で開催されたトライアスロンの大会で優勝を果たす。

この頃の様子について、妻の千佳さんは「小学1年生だった息子が病気で亡くなって。夫はその子の分まで何かを頑張っていたのかもしれない」と目を細めて当時をしのんだ。

この優勝はひとつの区切りになり、48歳ごろからは水泳にも力を入れるようになった。冒頭の大会では、はじめは世界

大会の雰囲気は驚いたが、表彰台では世界のライバルたちと片言ながらお互いを称え合うことができた。「海外選手は体格がいい。腕も足も長くて、体重がある分スタートの伸びがすごいんです」そんな強豪たちと競い合い、後半で逆転する入江さんの泳力には驚かされる。

これまでに獲得した日本新記録は25個。8月26〜27日に福井県で行なわれた大会の50m平泳ぎでも36秒42で日本新記録をマークしている。しかし、入江さんは静かに闘志を燃やしていた。「コンマ2秒、世界に及ばなかった——」この気持ちの次大会に向かう原動力だ。

今後の目標は、そう尋ねると千佳さんとこやかに見つめ合い「長生きと世界新記録。それに、アイアンマン※にも出場して完走したい」と答えてくれた。

家族に支えられ、入江さんの挑戦はこれからも続く。

※トライアスロン最高峰の大会(ハワイ開催)



入江さんは取材後の10月末、日本トライアスロン連合エイジグループNCS(スプリントランキング)男子70〜74歳でも、年間チャンピオンに輝いた。



# 新型コロナワクチン接種情報

●問い合わせ先 市新型コロナワクチン接種コールセンター  
☎096-321-6547

市ホームページ▶



市LINE▶



令和5年度の新型コロナワクチン接種を以下のとおり実施しています。  
各接種について詳しくは、市ホームページでお知らせしていますのでご覧ください。

接種時期	対象者	使用するワクチン	接種費用
秋開始接種 (9月20日～)	① 5歳以上 ・初回接種(1・2回目)が終わり3カ月以上経過した人 ・直近の追加接種から3カ月以上経過した人	オミクロンXBB.1.5 ワクチン	無 料
	② 6カ月～4歳 ・初回接種(1・2・3回目)が終わり3カ月以上経過した人		

## 接種券について

- ・対象者には順次接種券と接種案内を送付しています。
- ・初回または3～6回目が未接種の人は、お持ちの接種券で接種できますので、新たな送付はありません。
- ・接種券を紛失した人は再発行申請が必要です。市コールセンターに電話してください。

## 予約方法

接種を希望する人は次のどちらかで予約してください。

- ①市LINE(予約サイト)から(※前回の接種時期などにより、利用できない場合があります)
- ②市コールセンターへ電話

## 初回接種

これまでに1度も接種をしていない人の初回接種も引き続き実施します。

- ・現在お持ちの接種券で接種できます。
- ・市コールセンターへ電話で予約してください。
- ・接種券を紛失した人は再発行申請が必要です。市コールセンターに電話してください。

※ワクチン接種で分からないことがある人は、お気軽に市新型コロナワクチン接種コールセンターへお問い合わせください

## がん検診はお済みですか

# 令和5年度追加がん検診を実施します

●問い合わせ先 健康づくり推進課 健康推進班(ヴィーブル内) ☎096-248-1173



令和5年度がん複合検診を受診できなかった人を対象に、追加がん検診を実施します。事前に申し込みが必要となります。

- ▶**申込期間** 12月11日(月)～令和6年1月31日(水)
  - ▶**申込方法** 健康づくり推進課へお申し込みください。受け付けは健康づくり推進課のみです。
  - ▶**とき** 令和6年1月9日(火)～2月29日(木)
  - ▶**ところ** 菊池養生園(菊池市泗水町吉富2193-1)
- ※申込受付後、令和5年度がん複合検診の受診状況などを確認し、受診券・問診票を郵送します

下記に該当する人は、受診済みの検査と重複する項目は対象となりません。

- ・がん複合検診の腹部超音波検査、胸部レントゲン検査、および胃がん検診(胃エックス線検査)を受けた人
- ・結核健診を受けた人
- ・国民健康保険または後期高齢者医療加入の人で、人間ドック費用の助成を受け、腹部超音波検査、胸部レントゲン検査、および胃がん検診(胃内視鏡検査および胃エックス線検査)を受けた人

※胃がん検診については、施設の受け入れ可能数に限りがあるため、15人までとなります

## ▼検診項目・対象年齢・自己負担額

追加がん検診	対象年齢 (R5年度末年齢)	自己負担額		検診時期	検診実施場所
		74歳以下	75歳以上		
腹部超音波検査	40歳以上	1,300円	1,200円	令和6年 1月～2月末日まで	菊池養生園 〒861-1201 菊池市泗水町吉富2193-1 ☎0968-38-2820
胃がん検診(内視鏡検査)	50歳以上	12,400円	11,400円		
胸部レントゲン検査	40歳以上	64歳以下600円	65歳以上無料	申し込み後、受診券が届いたら予約をしてください	
ピロリ菌抗体価検査	40歳以上	1,800円			

一緒に考えましょう

# 市子ども・子育て会議委員を募集します



●問い合わせ先 子育て支援課 子ども政策班 ☎096(248)1162

市では、子ども・子育て支援事業計画第2期(令和2～6年度)を策定し、子育て支援事業を実施しています。また、次期計画(令和7～11年度)を令和6年度に策定します。

子ども・子育て会議は、子育て支援事業の推進に向け、計画の進捗状況の確認や計画の見直しなどを行なうための会議です。

子育て中の市民の皆さんの意見を聞き、子育ての状況やニーズを把握して、次期計画に反映させるため、子ども・子育て会議の委員を募集します。

▼応募資格 次の全てに当てはまる人  
・市内に住んでいる18歳以下の子どもの保護者

・子ども・子育て支援に関心がある人  
・年3回程度、平日に開催する会議に出席できる人

▼募集人員 3人程度

▼選考方法 作文

▼任期 選任の日から2年間

▼報酬・費用弁償

会議1回につき、報酬3700円と費用弁償(交通費などに相当する額)を支給します。

## ▼応募方法

住所・氏名・年齢・職業・電話番号を明記し、『合志市の子ども・子育て支援について思うこと』についての作文800字以内(任意様式)を送付・ファックス・メールで送付するか持参してください。

## ▼募集期限

12月28日(木)(当日消印有効)

## ▼申し込み先

〒861-1195

竹迫2140番地

子育て支援課 子ども政策班

☎096(248)1162

☎096(247)6300

✉kosodate@city.koshi.lg.jp



▲市ホームページ



65歳以上限定 歩活におすすめ

# こころし健脚塾Ⅱ 6期生募集



●申し込み・問い合わせ先 高齢者支援課 包括支援センター班(ヴァイフル内) ☎096(248)1126

いくつになっても自分の足で歩くことができる体づくりを目指し、学習と運動を組み合わせた全12回の講座です。

体力測定や3Dセンサーで全身状態や体の歪みを確認し、あなたの行なうべき効果的な運動を専門のスタッフが教えます。自宅でも継続しやすいプログラムです。

※内容は変更になる場合があります

## ▼対象

・65歳以上で医師からの運動制限がない人

・介護保険による通所型サービスを利用していない人

・今まで参加したことがない人

▼とき 各回午後2時～3時30分

(受け付け 午後1時45分)

▼ところ 野々島市民センター 体育館

▼定員 先着20人

▼申込方法 電話

▼申込開始日 12月4日(月)

▼持ってくるもの

運動靴(室内用)、筆記用具、タオル、飲み物、参加費(1回につき200円)

※動きやすい服装で来てください

## 参加者の声

「毎日楽しく笑って続けられました」  
「できない時もスタッフが優しく声をかけてくれました」「新しいお友だちや趣味が見つかりました」「一生懸命になれる時間があってよかったです」



回	とき	内容
1	1月10日(水)	体力測定(自分自身を知る)
2	1月17日(水)	足の筋力トレーニング
3	1月24日(水)	歩き方講座(自分の足で歩くために)
4	1月31日(水)	ふまねっと運動
5	2月7日(水)	リズム運動(音楽に合わせた全身運動)
6	2月14日(水)	まちを歩こう
7	2月21日(水)	足の筋力トレーニング
8	2月28日(水)	歩き方講座
9	3月6日(水)	ふまねっと運動
10	3月13日(水)	リズム運動
11	3月22日(金)	まちを歩こう
12	3月27日(水)	体力測定(効果の確認)



# 男女共同参画推進懇話会便り

男女共同参画推進懇話会

委員 桜井 直美さん

男女共同参画推進懇話会の委員となり2年目に入りました。

私の中で意識の変化があったのは、1月に行なわれた『気づきうなずきフェスティバル』で、LGBTQについての講演を聞いた時でした。講師の三浦暢久さんの実体験や、ご両親への思いに触れて胸が熱くなり、性的マイノリティがゆえの苦労や葛藤に心を打たれました。『LGBTQ』という言葉

は耳にしていました。この講演で初めて理解が深まり、性的マイノリティについて変に構えたり、意識したりすることなく、ごく自然に接していけるようになりまし

た。ひとりでも多くの人が理解し、誰もが偏見のない世界で幸せに暮らしていける社会になってほしいと思います。

私は、母子保健推進員として、乳幼児健診のお手伝いをしていま

す。7カ月、1歳半、3歳児と健診がありますが、最近では、父親が連れての受診が多くなっています。

す。きっと、家庭でも夫婦で協力

しあって子育てをしているのだろうと思うと、微笑ましく、エールを送りたくありません。同時に、誰でも気兼ねなく育休が取れて、夫婦で育児に取り組み、思いやりのある幸せな家庭を築いていけるような社会に1日も早くなって欲しいと思っています。

さて、この連載記事のタイトルが今月号から変更になりました。以前の『素敵な人生・素敵なパートナー』から、より男女共同参画へのイメージが湧き、身近で分かりやすくなるように懇話会委員で協議し、『男女共同参画懇話会便り』としました。これからも、懇話会委員の情報を発信していきますので、よろしくお願ひします。

来月1月20日(土)には『気づきうなずきフェスティバル』を開催します。詳しくは、後日広報紙などでお知らせしますが、魅力ある内容を準備中です

のでご期待ください。ひとりでも多くの参加をお待ちしています。



▲市ホームページ  
男女共同参画

## こんにちは

# こちら消費生活センターです

● 問い合わせ先 市消費生活センター(安全安心課内) ☎090(24)5442  
相談受付時間 平日 午前10時〜午後4時

## 賃貸住宅の退去費用

### 相談事例1

5年間住んだ賃貸アパートを退去した。敷金を2カ月分預けていたので、返金されるものだと思っていたが、ハウスクリーニング代やクロス張替えの請求を受けている。妥当な請求なのだろうか。

(30代 女性)

### 相談事例2

10年間住んだ賃貸住宅を退去した。子どもが壁や床に落書きしていたので多少の負担は仕方ないと思うが、請求金額が高額すぎる。

(40代 男性)

### 解説

賃貸住宅を退去する時、借主には原状回復義務が発生します。原状回復とは、借主の故意・過失によって賃貸住宅に生じた損傷や通常の使用方法とはいえないような使い方をした場合に元の状態に戻すことをいいます。借主の責任によるものでなかった場合、入居時より状態が悪く

なったとしても、普通の使い方をし

ていて生じた損耗は原状回復を行なう義務はありません。国土交通省が公表している『原状回復ガイドライン』を参考にしましょう。ただし、契約書に特約事項がある場合は、それに従わなければならない場合があります。

契約する前に重要事項の説明を受け、原状回復・敷金返還・特約事項・中途解約の違約金などについて確認したうえで契約しましょう。

入居後部屋の状態を確認し、不具合はすぐに貸主側へ伝えましょう。傷や汚れは写真を撮っておくと退去時に役立つこともあります。

入居中に不具合が起こった場合もすぐに貸主側に相談しましょう。

退去の際は立ち合いをし、費用負担があるかどうか確認しましょう。請求があった場合は、明細書をもらい、納得いかない場合はガイドラインを参考にしてお話ししましょう。

消費生活センター



▲消費生活  
センター

## 合志市生活応援給付金を支給します

食費などの物価高騰の影響を特に受ける子育て世帯・高齢者世帯に、給付金(1人6000円)を支給することにより、その実情を踏まえた生活の支援を行います。

### ▼対象者

- ① 基準日(令和5年11月1日)時点で合志市に住民票がある人で次のどちらかに該当する人
  - ② 18歳以下の人(平成17年4月2日以降に生まれた人)
  - ③ 65歳以上の人(昭和34年4月1日以前に生まれた人)
- 対象者がいる世帯主に11月下旬から順次、確認書を郵送しています。必要事項を記入して、返信用封筒で郵送してください。

### ▼申請期限 令和6年2月29日(木)

④ 申請生活応援給付金コールセンター  
☎096(276)6013

## 在宅高齢者家族介護慰労金を支給します

### ▼支給資格者

介護保険法に規定する要介護認定により、要介護4または要介護5と認定された高齢者を令和5年1

月1日から12月31日までに6カ月以上在宅で介護している人(同居、別居は問いません)で、次の全てに該当する人。

① 支給資格者および在宅高齢者が、令和6年1月1日現在本市に住んでいて、住民基本台帳に記録されている

② 過去1年間介護保険サービス(年間7日以内のショートステイの利用を除く)を受けなかった人を介護している

③ 支給資格者および在宅高齢者の属する世帯が生活保護法の被保護世帯でない

④ 支給資格者および在宅高齢者の属する世帯が住民税非課税である

### ▼慰労金の額

月額1万円(年間12万円を限度として3月に支給)

### ▼申請に必要なもの

支給申請書、支給資格者本人の口座が分かるもの

### ▼申請期間

令和6年1月4日(木)～31日(水)

⑤ 申請 高齢者支援課 包括支援センター 1 班 ☎

☎096(248)1126



## 在宅身体障害者等介護者手当を支給します

障がいのある人を在宅で介護している人に手当を支給します。

### ▼対象 令和5年中に、身体障害者手帳1種1級または療育手帳A1所持者で寝たきりの人を6カ月以上在宅で介護し、次の全てに該当する人(同居・別居は問いません)

- ① 介護する人・される人が、令和6年1月1日現在、本市に住んでいて住民登録されている
- ② 介護する人・される人が令和6年1月1日現在、令和5年度の住民税非課税で生活保護受給世帯でない
- ③ 介護される人が過去1年間に障がい福祉サービスや介護保険サービス(年間7日以内のショートステイの利用を除く)を受けていない
- ④ 在宅高齢者家族介護慰労金の受給資格者でない

### ▼手当の額 月額1万円(年間12万円を限度として3月に支給)

### ▼申請に必要なもの

支給申請書、支給資格者本人の振込口座が分かるもの

### ▼申請期間

令和6年1月4日(木)～31日(水)

⑥ 申請 福祉課 障がい福祉班 ☎

☎096(248)1144

宝くじ  
公式サイト

宝くじがネットで購入できる!

宝くじの収益金は、明るく住みよいまちづくりに使われます

宝くじ公式サイト | Q





## 水道を凍結から守ろう

寒さは水道の大敵です。気温がマイナス4度以下になると水道管や蛇口が凍りつき、破裂したり水が出なくなったりして修理に費用がかかります。

### ▼凍結事故の多いところ

- ・家の外にある蛇口
- ・水道管がむき出しのところ(給湯器や温水器の水道管)

### ▼水道の凍結予防 むき出しの水道管や蛇口の部分を布やタオル、市販の保温チューブで濡れないように巻いて保温する。

### ▼凍結したときは

凍った部分に布を当て、ぬるま湯をゆっくり掛ける。

### ▼破裂したときには

- ①水道管が破裂し、水漏れした場合は、メーカーボックス内のリングバルブや止水栓を閉めて水を止める。水が止まらないときは、水漏れした部分に布やビニールテープなどを巻いて止める。
- ②応急処置後、市の指定給水装置工事事業者へ修理を依頼してください。修理の費用は、自己負担です。

### 問 水道課 水道班

☎096(248)11330



▲市ホームページ

## 年末調整でお困りのときは “ふたば”にご相談ください

年末調整に関する疑問は、国税庁ホームページ「税務相談チャットボット」の「税務職員ふたば」にご相談ください。

問い合わせ内容をメニューから選択するか、文字を入力することにより、人工知能(AI)を活用して自動で答えます。土日・夜間でも利用できます。

詳しくは、国税庁ホームページ「チャットボット(ふたば)に質問する」へ。

※以下の二次元コードからも利用できます



▲チャットボット“ふたば”

### 問 菊池税務署

☎0968(25)21211

※自動音声案内↓②



## 家屋を取り壊したときは 届け出てください

毎年1月1日時点で家屋を所有している場合は、家屋の固定資産税が課税されます。家屋を取り壊したあと、届け出を忘れていると、家屋がないのに固定資産税が課税されてしまう可能性があります。

12月末までに家屋を取り壊した場合、早めに法務局への滅失登記が税務課への解屋届けの提出をお願いします。解屋届けは税務課にあります。

市ホームページからダウンロードもできます。

### ▼手続き先

- ・登記されている建物の滅失登記  
熊本地方務局阿蘇大津支局  
(大津町引水710-5)
- ・登記されていない建物の解屋届けの提出  
税務課

### 問 税務課 固定資産税班

☎096(248)1114



▲解屋届け

## 森林の立木を伐採するときは 届け出が必要です

自身の所有する土地の森林であっても、地域森林計画の対象となる森林を伐採する場合には、あらかじめ届け出をすることが、森林法により義務付けられています。

伐採する場合は、伐採を始める30日前から90日前までに、伐採をする森林がある市町村に届け出てください。地域森林計画の対象に該当するか、届け出が必要かどうかなど、詳しくは農政課または、県北広域本部長務課へお尋ねください。

### 問 農政課 農政班

☎096(248)1445

県北広域本部 林務課

☎0968(25)1039

## 確認しよう、最低賃金

10月8日から熊本県の最低賃金が改定されました。

最低賃金は、県内全ての事業所、労働者に適用されます。

### ▼熊本県最低賃金

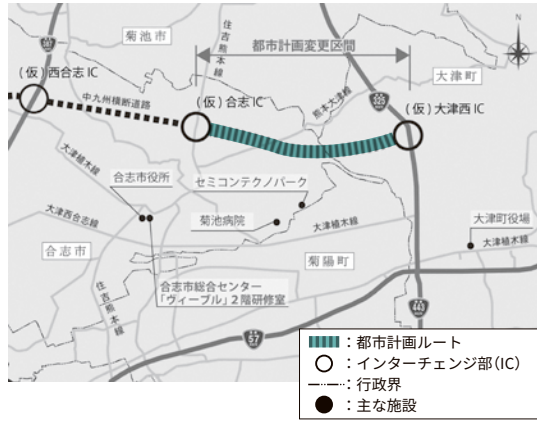
時間額 898円

### 問 熊本労働局労働基準部賃金室

☎096(355)3202

## 中九州横断道路大津熊本線の都市計画素案説明会

中九州横断道路大津熊本線の都市計画素案の説明会を次のとおり開催します。



- ▼**とき** 12月13日(水)
  - ①午後3時～ ②午後7時～
- ※①と②は同じ内容の説明です
- ▼**ところ** 市総合センター「ヴィーブル」2階 研修室
- ※大津町でも別日程で説明会を開催予定です。詳しくは県ホームページをご覧ください
- 問 県土木部都市計画課  
☎096(333)2524



▲県ホームページ

## 浄化槽法定検査の手数料改定のお知らせ

公益社団法人熊本県浄化槽協会が実施する、法定検査(浄化槽法第11条)の手数料が令和6年4月1日から改定されます。

法定検査は、浄化槽が適正に設置され、また、保守点検や清掃が正しく行なわれているか判断し、放流水の水質の基準が守られているかなどを調べる年1回の大切な検査です。詳しくは(公社)熊本県浄化槽協会までお問い合わせください。

問 (公社)熊本県浄化槽協会  
☎096(284)3355

### ▼現在の手数料

	合併処理浄化槽	みなし(単独処理)浄化槽
5～10人槽	3,800円	3,200円
11～20人槽	4,900円	3,800円



### ▼新手数料(令和6年4月1日～)

	合併処理浄化槽	みなし(単独処理)浄化槽
5～10人槽	4,200円	3,800円
11～20人槽	5,400円	5,000円

※21人槽以上の手数料も改訂されます

## 土壌診断助成事業

市では、農地への過剰な肥料散布を抑制し、農作物の品質向上や環境への負荷を低減することを目的として、農地の土壌診断に対する助成を行ないます。

### ▼対象者

本市在住の営農者または営農団体

### ▼対象経費

令和5年1月1日～12月31日に実施した、土壌診断に必要な経費(ただし、本市内の圃場が対象)

### ▼補助金の額

対象経費の2分の1以内として、1カ所当たり1検体1000円を限度とします。(ただし、補助金額100円未満の端数がある場合は、端数を切り捨てた額)

### ▼申請期間

令和6年1月4日(木)～2月29日(木)

### 申 農政課 農政班

☎096(248)1445

## 有機質肥料促進事業補助金

市では、有機質肥料の流通を促進し、市内農地の地力増進および農業生産力向上などのため、有機質肥料の購入に対する助成を行ないます。

※有機質肥料とは、家畜から排出さ

れる、ふん尿などにより生産された堆肥のことを言います

### ▼対象者

市内で生産された有機質肥料を令和5年1月1日から12月31日まで購入した本市在住の農家およびその営農集団

### ▼対象経費

市内で生産された有機質肥料の購入に必要な経費

(ただし、本市内の農地へ施肥することが条件。また、運搬・散布のための費用は対象外)

### ▼補助金の額

購入に必要な経費の3分の2以内  
・1人当たりの補助金限度額15万円  
※申請者が多数の場合、予算の範囲内で金額が調整されます

### ▼提出書類

- ①交付申請書 ②領収書写し ③請求書 ④有機質肥料購入施肥実施報告書(①③④の様式は農政課にあります)

・購入した分を一括して申請してください。

### ▼申請期間

令和6年1月4日(木)～31日(水)

### 申 農政課 農政班

☎096(248)1445





## バス・電車無料の日を 実施します

公共交通を利用するきっかけづくりと地域の活性化を目的とし、バス・電車無料の日を実施します。

▼とき 12月23日(土)

### ▼対象路線

- ・市レターバスおよび乗合タクシー
- ・熊本市の一部でも通過する路線バス

- ・熊本電鉄電車
- ・熊本市電

### ▼運賃 無料

※次の路線は無料対象外です

- ・空港リムジンバス熊本駅直行使、阿蘇くまもと空港直行使、快速バス(あまくさ号、たかもり号)、高速バス、特急バス、JR九州

### 問 企画課 企画広報班

☎096(248)1813



▲市ホームページ

## 『広報を広報する』 企画展開催中

広報こうしや、市ホームページで公開している新たな広報媒体などについて知ってもらうことを目的に、企画展を行なっています。

▼とき 令和6年1月9日(火)まで

▼ところ 市総合センター「ヴィー

ブル」1階ロビー

※毎週月曜日、12月28日(令和6年1月4日は休館)

▼内容 広報こうしや市ホームページに関するパネル展示など

### 問 企画課 企画広報班

☎096(248)1813

## 県代表として九州大会以上に 出場した人に補助金があります

市では、人材育成を目的にスポーツや文化活動などで県代表として県外で行なわれる九州大会や全国大会に出場した場合に『ふるさと創生基金補助金』として経費の一部を補助しています。

### ▼補助対象・条件

- ・市内に住所がある人
- ・大会開催地が熊本県以外であること

- ・県代表またはそれに相当する出場資格を得て大会に出場した人
- ・世帯で市税などの滞納がないこと
- ※市内小中学校部活動は対象外

### ▼補助金額 ※大会開催地による

- ・海外 2万円
- ・国内(沖縄県を含む) 1万円
- ・九州内 5千円

### ▼申請書類

- ・補助金交付申請書(各種大会用)
- ・請求書

- ・大会要項(大会名・開催日・開催場所・主催者)および補助対象者の出場が確認できるもの
- ・県代表相当が確認できるもの

▼申請期限 大会終了後、その年度内(3月開催の大会は4月末まで)

申請書類など、詳しくはホームページをご覧ください。



▲ふるさと創生基金補助金

### ▼提出先 企画課企画広報班

### 問 企画課 企画広報班

☎096(248)1813

## 12月1日は 『世界エイズデー』

エイズは、近年、治療法の進歩により、HIV感染を早期に発見し治療することでHIVに感染していない人と同等の生活を送ることが期待できるようになりました。

県では、HIV感染早期発見のため、県内5つの皮膚科および保健所で無料匿名の検査を実施しています。ぜひこの機会に検査を受けてみませんか。

詳しくは熊本県 HIV 検査で検索してください。

### 問 県健康危機管理課

☎096(333)2783

## ひとりで悩んでいませんか

子どもの叱り方がわからない、離婚して自立したい、パートナーからの暴力で困っているなどがあれば、一緒により良い解決方法を探していきましょう。秘密は守ります。



- ▶とき 午前8時30分～午後5時15分(土日・祝日を除く)
- ▶相談先 女性・子ども支援課(ヴィーブル内) ☎096-248-1199



## 人権について気軽に相談できます

相談は無料で、秘密は守られます。

- ▶とき 平日 午前9時～午後4時30分
- ▶相談先 人権啓発教育課 ☎096-248-2399

### 人権教育シリーズ

市内の小中学校では、人権について考え、学ぶ取り組みを行なっています。市ホームページで紹介していますのでぜひご覧ください。



合志楓の森小学校の取り組み▶

障がいがある人を対象とした  
職業訓練生の募集(受講料無料)

事務職養成科Bの訓練生を募集します。

▼**受講対象** 身体(聴覚・上肢・下肢・内部)、知的、精神、発達、難病、高次脳機能に障がいがある人

▼**定員** 7人

▼**内容** ワード・エクセル・パワーポイントの資格取得を目指し、在宅就労を含め事務職に必要な知識と技術を習得します。

▼**募集期限** 12月28日(木)

▼**訓練期間** 令和6年2月1日(木)～4月30日(火)(3カ月間)

▼**必要なもの**

テキスト代(1万3640円程度)

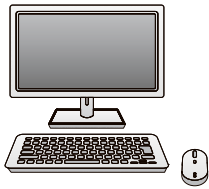
▼**訓練場所** (株)総合プラントキャリア 支援センター(熊本市中央区神水1-38-11)

申 問 県立高等技術専門校

☎ 096(297)9915



▲県ホームページ



職業訓練コースのご案内

職業訓練は、求職者が職業訓練によるスキルアップを通じて、早期就職を実現するために、国が支援する制度です。受講料は無料ですが、教科書代などが必要です。

一定の条件を満たすと、雇用保険などを受給しながら職業訓練を受けることができます。

▼**場所** ポリテクセンター熊本(須屋250513)

▼**募集期間** 12月1日(金)～21日(木)

▼**科目・訓練期間**

・機械・CADオペレーション科、福祉環境サービス科  
令和6年2月1日(木)～7月25日(木)

・NCプログラミング科、電気設備施工科、組込みマイコン技術科  
令和6年2月1日(木)～8月27日(火)

詳しくはお問い合わせください。

申 問 ハローワーク菊池 訓練担当

☎ 0968(24)8625

危険物取扱者試験のお知らせ

消防法の規定に基づき、令和5年度第3回危険物取扱者試験が次の日程で実施されます。

▼**試験の種類**

- ・甲種
- ・乙種第1類～第6類
- ・丙種

▼**とき**

令和6年2月12日(月・振休)

▼**ところ** 熊本市

▼**願書受付期間**

- ・書面申請 12月15日(金)～22日(金)
- ・電子申請 12月12日(火)～19日(火)

▼**願書などの配置場所**

受験願書などは、消防試験研究センター 県支部、熊本市消防局・県内の各消防本部および県総務部市町村・税務局消防保安課に、11月15日(水)から配置します。

問 (一財)消防試験研究センター 熊本

県支部(熊本市中央区九品寺1-11-4) 県教育会館4階  
☎ 096(364)5005

幸せさがし  
「婚活パーティー」

あなたの幸せさがしの一歩をサポートします。

▼**とき** 12月17日(日)

午後1時30分～3時

▼**ところ** 大津町まちづくり交流センター(大津118912)

▼**応募資格** 男女共45歳以下

▼**募集人員** 男女各5人(先着順)

▼**参加費** 1000円(当日徴収)  
※別途入会登録費が必要

▼**必要書類** 履歴書1通、写真3枚(上半身・はがきサイズ)、自身証明書、収入証明書

申 問 認定NPO法人はっぴい・はっぴい 担当・中牟田

☎ 070(2632)0160

☎ 070(2399)9259

**合志市の情報を配信中**

テレビ(データ放送)を利用した住民情報サービス



ボタンで!

Data broadcasting for Tactics Against Pressing disaster Of neighborhood

**データポンとは** RKKテレビのデータ放送でいつでも合志市からの情報を確認できます。

**手順①** 3チャンネル(RKKテレビ)を視聴します

**手順②** リモコンのdボタンを押します

**手順③** データポンを選び決定を押します

●**問い合わせ先** 企画課 ☎096-248-1813



## 年末年始のごみ収集とし尿収集

年末年始のごみ収集とし尿収集は下記の日程表のとおり行ないます。  
ごみステーションへのごみ出しは通常通り**午前8時30分まで**にお願いします。

収集日	12月(年末)										1月(年始)			
	23	24	25	26	27	28	29	30	31	1	2	3	4	
	土	日	月	火	水	木	金	土	日	月	火	水	木	
ごみ収集	燃やすごみ・資源物・不燃ごみ													
	ごみ出しカレンダーのとおり													
清掃関連施設	ごみ自己搬入受入(午前8時30分～午後5時) ※通常と時間が異なります													
	クリーンの森合志(燃やすごみ)													
	環境美化センター(資源物、不燃ごみ)													
	し尿収集(セイブクリーン☎0120-812-583へご連絡ください)													
	(株)セイブクリーン													

### ごみを直接持ち込む場合

#### ▶燃やすごみ、可燃性粗大ごみ

菊池環境工場クリーンの森合志  
合志市幾久富460 ☎096-248-0330



#### ▶資源物、不燃ごみ、不燃性粗大ごみ

環境美化センター  
大津町大津115 ☎096-293-1222



※受付時間 午前8時30分～午後5時  
(通常、正午～午後1時は昼休みですが、12月23日(土)～30日(土)、1月4日(木)はお昼も持ち込み可能です)

※重さによって所定の手数料が必要です  
※環境美化センターへの燃やすごみの搬入はできません

### し尿収集

年末収集分については12月21日(木)午後5時30分までに、(株)セイブクリーンに直接連絡してください。

年末のし尿収集の最終日は12月28日(木)です。

(株)セイブクリーン ☎0120-812-583  
(受付時間 午前8時～午後5時30分)

### 粗大ごみ収集(事前に予約が必要です)

お住まいの地区によって収集業者が決まっています。ごみ出しカレンダーの裏面をご確認ください。

#### ▶1月収集分の予約受付期限

- ・電話……12月29日(金)
  - ・ウェブ…12月31日(日)
- ※電話の受付時間は各業者で異なります

#### ▶(株)セイブクリーン

☎0120-812-583 ☎096-242-0059(午前8時～午後5時30分)

(株)セイブクリーンの  
粗大ごみ予約受け付けフォーム▶  
(ウェブは24時間受け付け)



#### ▶(有)宇都宮産業

☎0120-958-367 ☎096-345-8961(午前8時～午後5時)

(有)宇都宮産業の  
粗大ごみ予約受け付けフォーム▶  
(ウェブは24時間受け付け)



## 年末年始のごみ減量にご協力ください

### 計画を立てて、早めに片付け

日程に余裕をもって掃除や片付けをしましょう。

### 食材の購入は、食べきれ的分だけ

お正月に備えて、食料品をつい多めに買ってしまいがちです。

せっかく作った料理を捨ててしまわないように、食べきれ的分だけの買い物をしましょう。



# 市役所・各施設の年末年始の閉庁日・休館日

●…開庁・開館 ×…閉庁・休館

施設名	☎	12月					令和6年1月				
		27	28	29	30	31	1	2	3	4	5
		水	木	金	土	日	月	火	水	木	金
市役所	096-248-1111	●	●	×	×					●	●
西合志総合窓口(御代志市民センター)	096-242-1113	●	●	×	×					●	●
泉ヶ丘支所	096-248-3453	●	●	×	×					●	●
須屋支所	096-345-4400	●	●	×	×					●	●
ヴィーブル(窓口)	096-248-5555	●	●	×	×					●	●
ヴィーブル(施設利用)	096-248-5555	●	×	×	×				×	●	
御代志市民センター	096-242-1190	●	×	×	×				×	●	
泉ヶ丘市民センター	096-248-3453	●	×	×	×				×	●	
須屋市民センター	096-346-4112	●	×	×	×				×	●	
黒石市民センター	096-242-2321	●	×	×	×				×	●	
野々島市民センター	096-242-1636	●	×	×	×				×	●	
栄市民センター「みどり館」	096-248-0400	●	×	×	×				×	●	
三つの木の家	096-248-6277	●	×	×	×				×	●	
社会体育施設(体育館・武道館)	096-248-5555	●	×	×	×				×	●	
社会体育施設(グラウンド)	096-248-5555	●	×	×	×				×	●	
東児童館	096-248-5203	●	●	×	×				●	●	
泉ヶ丘市民センター児童館	096-248-3453	●	●	×	×				●	●	
西児童館	096-242-7008	●	●	×	×				●	●	
西合志図書館	096-242-5555	●	×	×	×				×	●	
ヴィーブル図書館	096-248-5754	●	×	×	×				×	●	
泉ヶ丘市民センター図書館	096-247-1315	●	×	×	×				×	●	
合志マンガミュージアム	096-273-6766	●	×	×	×				×	●	
人権ふれあいセンター	096-248-3893	●	×	×	×				×	●	
合生文化会館	096-242-3218	●	×	×	×				×	●	
ふれあい館	096-242-7000	●	●	×	×				●	●	
老人憩の家	096-242-2030	●	●	●	●				●	●	

## 年末年始のパスポート申請はお早めに

パスポート窓口は12月29日(金)から令和6年1月3日(水)までお休みです。

パスポートの申請から交付までは9日間必要です。(土日祝日、年末年始を除く)十分に余裕を持って申請してください。

また、マイナンバーカードをお持ちの人は、マイナポータルを使用し、パスポートの電子申請をすることができます。



▲市ホームページ

### ▶電子申請に必要なもの

- ・有効期限内のパスポート
  - ・署名用電子証明書が有効なマイナンバーカード
  - ・マイナポータルアプリ対応のスマートフォン
- ※パスポートを初めて取得する人や有効期限切れで新たに取得する場合は、郵送または持参による戸籍謄本の提出が必要です

問 市民課 市民窓口班 ☎096-248-1113

## コミュニティバスの年末年始運行

路線名	12月					令和6年1月				
	28	29	30	31	1	2	3	4	5	
	木	金	土	日	月	火	水	木	金	
レターバス	通常ダイヤ	土日祝ダイヤ			運休			土日祝ダイヤ	通常ダイヤ	
乗り合いタクシー 合生・御代志線 日向・新迫線	運休	通常ダイヤ	運休			通常ダイヤ	運休	通常ダイヤ		
乗り合いタクシー 合生・上生線 後川辺線 須屋線	通常ダイヤ	運休	通常ダイヤ	運休			通常ダイヤ	運休		

年末年始は、コミュニティバスの運行ダイヤが変更になります。ご利用の際はあらかじめ時刻の確認をお願いします。



▶問い合わせ先 企画課 企画広報班 ☎096-248-1813

- ・レターバス 熊本電鉄 辻久保営業所 ☎096-242-4300
- ・乗合タクシー 合生・上生線 相互交通 ☎096-343-5611
- ・乗合タクシー 合生・御代志線、須屋線 キティー交通 ☎096-348-2588
- ・乗合タクシー 後川辺線、日向・新迫線 銀杏交通 ☎096-248-0231

# 休日在宅医 休日開局薬局

- ・11月10日現在の予定です。
- ・年末年始の情報および最新情報は、下記の電話または二次元コードからご確認ください。
- ・変更の可能性がありますので、受診するときは事前に各医療機関へ電話でご確認ください。

菊池郡市医師会テレホンサービス  
☎0968-25-3300



▲菊池郡市医師会



▲菊池郡市歯科医師会



▲菊池郡市薬剤師会

月日	医療機関名	主な診療科目	所在	☎
12月3日(日)	古荘医院	内・小	菊池市	0968-25-2046
	ナカシマセブンクリニック	内	須屋	096-288-0777
	樽美外科整形外科医院	整・リハ・外	大津町	096-293-2100
	堀田眼科	眼	菊陽町	096-292-3455
	みさきの歯科医院	歯	大津町	096-286-4182
12月10日(日)	菊池こどもクリニック	小	菊池市	0968-25-1164
	古田医院	内・循内	菊池市	0968-25-2280
	岸病院	外	菊池市	0968-38-2750
	いけだ泌尿器科・内科	泌・内	菊陽町	096-233-1000
	ほまれ歯科クリニック	歯	菊池市	0968-41-8841
12月17日(日)	清原医院	内・小	菊池市	0968-38-2106
	菊陽中部クリニック	内	菊陽町	096-232-1566
	城間クリニック	整	菊池市	0968-25-2506
	ちとせ眼科	眼	菊陽町	096-243-1100
	つつみ歯科医院	歯	菊池市	0968-41-3434
12月24日(日)	古賀医院	内・循・小	菊池市	0968-38-2222
	赤星医院	内・呼・皮	菊池市	0968-25-2738
	後藤整形外科医院	整・リハ	菊池市	0968-25-2906
	岩上眼科	眼	大津町	096-293-2053
	はるの歯科クリニック	歯	須屋	096-338-8100
1月2日(火)	有限会社 みよし薬局	—	野々島	096-249-1330
1月3日(水)	有限会社 みよし薬局	—	野々島	096-249-1330
	西本真生堂薬局御代志店	—	御代志	096-342-4024
1月7日(日)	穂っぷこども在宅&心身クリニック	小	合生	096-247-6528
	ちとせ循環器内科	内・循内	幾久富	096-273-7227
	岩根クリニック	胃・外・消	菊池市	0968-25-4230
	まつもと耳鼻咽喉科医院	耳	菊池市	0968-23-6111
	中山歯科医院	歯	菊池市	0968-38-2401
	西本真生堂薬局御代志店	—	御代志	096-342-4024
	シモカワ合志調剤薬局	—	幾久富	096-277-1601
1月8日(月・祝)	Leeこどもクリニック	小・小外	豊岡	096-215-5980
	旭志石田医院	内・循・神内	菊池市	0968-37-2037
	川口病院	外・内・整	菊池市	0968-25-2230
	そうま眼科	眼	菊陽町	096-340-5520



# 児童館だより

行事の詳しい内容は児童館にお問い合わせください。  
市ホームページに児童館だよりを掲載しています▶  
開館時間／午前8時30分～正午、午後1時～5時  
休館日／月曜日(西児童館除く)、第2日曜日、祝日



東児童館 ☎096-248-5203

## 郷土料理 ～のっぺい汁と赤飯作り～

と き 1月21日(日) 午前9時半～午後12時30分  
対 象 小学生親子ペア・中学生20人程度  
参加費 1人300円

ところ ヴィーブル調理室

内 容 合志産の食材を使って郷土料理のっぺい汁と赤飯を作ります。  
申込期間 12月16日(土)～令和6年1月11日(木)  
申込方法 窓口か電話

泉ヶ丘市民センター児童館 ☎096-248-3453 (泉ヶ丘市民センター直通)

## キラキラ☆ふゆ☆フェスタ2023

と き 12月3日(日) 正午～午後3時  
対 象 どなたでも  
ところ 泉ヶ丘市民センター 参加費 一部有料  
内 容 コンサートやふれあい動物園、木のおもちゃ、昔あそび、ガチャガチャ

## お金のきょうしつ

と き 12月23日(土) 午前9時30分～11時30分  
対 象 小中学生の親子15組 参加費 無料  
ところ 泉ヶ丘市民センター 研修室A  
内 容 講師を迎えて、大切なお金について親子で学びます。  
申込期間 12月5日(火)午後3時～12月17日(日) 申込方法 窓口か電話

西児童館 ☎096-242-7008

## 中高生集まれ! みんなで作るミュージックライブ☆

と き 令和6年1月14日(日)午前10時～正午まで  
対 象 ・鑑賞…どなたでも  
・演奏体験…小学5年生～高校3年生  
(30人程度 ※申込多数の場合は抽選)  
ところ ふれあい館 参加費 無料

内 容 学生バンドなどによる演奏会を開催します。演奏会後は、実際に楽器にふれる・教えてもらう時間もあります。はじめての人も気軽にご参加ください。演奏したい学生も募集中。詳しくはお尋ねください。  
申込期間 12月6日(水)～28日(木)午前9時～午後5時  
申込方法 電話か、ふれあい館窓口

# ヴィーブル & コミュニティ情報

●申し込み・問い合わせ先  
ヴィーブル ☎096-248-5555  
トレーニングルームは点検のため、  
12月28日(木)が休みとなります。

12月  
市民講座

人生を豊かにする講座②

## 恐竜から学ぶ 地球の過去と未来

恐竜たちの進化と絶滅をとおして、地球環境について一緒に考えてみませんか。

と き 12月23日(土) 午前10時15分～正午(受け付けは午前9時45分～)  
ところ 御代志市民センター 講堂 ※当日は、筆記用具をお持ちください  
参加方法 当日会場にお越しください

受講料  
無料

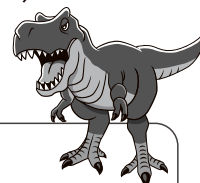
講師



御船町恐竜博物館 主任学芸員 **池上 直樹** さん

御船町の恐竜をはじめとする脊椎動物化石に関する研究や、白亜紀の地層と堆積環境に関する調査・研究に従事。

ロッキー博物館と連携した『プレパレーションプロジェクト』やモンタナ州での恐竜化石発掘調査など、他の機関と連携した研究・教育活動にも積極的に取り組んでいる。モンタナ州立大学ロッキー博物館協力研究員、熊本大学非常勤講師も務める理学博士。



# 令和5年度 会計年度任用職員 募集

令和6年1月5日(金)までに写真付き履歴書を提出してください。書類審査と面接により選考します。

職種	採用人数	勤務先	勤務日・勤務時間	報酬	資格など	申し込み・問い合わせ先
事務補助員	2人	税務課および申告会場	2月8日～3月18日 月15日以内 8:30～17:15	時給 996円	パソコンの基本的な操作ができる人	税務課 市税班 ☎096-248-1114
選挙準備事務補助員	2人程度	市役所および西合志図書館	2月中旬～3月下旬 月10日～20日程度 9:30～17:15 ※選挙期日により勤務期間延長の可能性あり	時給 996円 超過勤務手当あり ※土日祝日勤務は選挙期間中のみ ※勤務時間は相談により変更可 ※履歴書を郵送または窓口までお持ちください	なし	選挙管理委員会事務局(総務課内) ☎096-248-1112
期日前投票所受付事務員	4人程度		3月上旬～3月下旬 月10日～20日程度 8:00～20:00(内8時間程度) ※選挙期日により勤務期間延長の可能性あり			

# 令和6年度 会計年度任用職員 募集

令和6年1月5日(金)までに申込書(各問い合わせ先にあり)・写真付き履歴書・資格証明書などの写しを提出してください。書類審査と面接により選考します。加入保険については各問い合わせ先にお尋ねください。

職種	採用人数	勤務先	勤務日・勤務時間	報酬	資格など	申し込み・問い合わせ先
フロアマネージャー	1人	市役所	月16日 8:30～17:15	時給 996円	パソコンの基本的な操作ができる人 丁寧な接客ができる人	市民課 市民窓口班 ☎096-248-1113
事務補助員	1人	市役所	月15日以内 8:30～17:15	時給 996円	なし	税務課 市税班 ☎096-248-1114
環境衛生作業員	1人	市役所	月15日以内 8:30～17:15	時給 1,074円	普通自動車運転免許	環境衛生課 環境衛生班 ☎096-248-1202
電算入力事務員	1人	市役所	月16日 8:30～17:15	時給 996円	なし	福祉課 障がい福祉班 ☎096-248-1144

## 令和6年度 会計年度任用職員募集

職種	採用人数	勤務先	勤務日・勤務時間	報酬	資格など	申し込み・問い合わせ先
女性相談員	1人	総合センター ヴィーブル	月16日 8:30～17:15	時給 1,357円	女性福祉(DV、離婚問題など)に関心があり、問題解決に熱意がある人	女性・子ども支援課 女性・子ども支援班 ☎096-248-1199
児童に関する相談員	1人	総合センター ヴィーブル	月16日 8:30～17:15	時給 1,357円	精神保健福祉士、社会福祉士、保健師、養護教諭など、または大学で児童福祉論や社会福祉論、心理学、教育学、社会学を履修した人	
介護支援専門員	1人	市役所	月16日 8:30～17:15	時給 1,225円	介護支援専門員 普通自動車運転免許	高齢支援課 包括支援センター班 ☎096-248-1126
介護訪問調査員	1人程度	市役所	月15日以内 8:30～17:15	時給 1,164円	普通自動車運転免許	高齢者支援課 介護保険班 ☎096-248-1102
電算入力事務員	1人	市役所	月15日以内 8:30～17:15	時給 996円	なし	
看護師 (保健指導)	1人	総合センター ヴィーブル	月15日 8:30～17:15	時給 1,205円	看護師免許 普通自動車運転免許 パソコンの基本的な操作ができる人	健康づくり推進課 健康推進班 ☎096-248-1173
事務補助員	1人	市役所	月16日以内 8:30～17:15	時給 996円	パソコンの基本的な操作ができる人	農政課 農政班 ☎096-248-1445
道路路線作業員	3人	市役所および 合志市内	月15日以内 8:30～17:15	時給 1,074円	普通自動車運転免許	建設課 維持管理班 ☎096-248-2345
学校教育活動 指導員	2人程度	市内 各小中学校	週5日以内で学校 長が指定した日 原則8:30～15:15 (年間200日程度)	日額 7,804円	教員免許	学校教育課 学務指導班 ☎096-248-2366
学校司書	1人程度	市内 各小中学校	週5日以内で学校 長が指定した日 (長期休暇中(夏休み など)も勤務あり) 原則8:30～15:15 (年間240日程度)	日額 6,327円	司書・司書教諭資格	
学校用務員	1人	市内 各小中学校	週5日以内で学校 長が指定した日 (長期休暇中(夏休み など)も勤務あり) 原則8:30～15:15 (年間240日程度)	日額 5,727円	普通自動車運転免許	
教育介護補助員	3人程度	市内 各小中学校	週5日以内で学校 長が指定した日 原則8:30～15:15 (年間200日程度)	日額 6,991円	教員、介護福祉士、 看護師、准看護師、 保育士他	



## 令和6年度 会計年度任用職員募集

職種	採用人数	勤務先	勤務日・勤務時間	報酬	資格など	申し込み・問い合わせ先
学校給食調理員A	15人程度	市内各小中学校 および学校給食センター	週5日以内で学校長が指定した日 原則8:30～16:15	時給 1,100円	調理師免許または 栄養士免許	学校教育課 学校給食班 給食センター ☎096-248-2102
学校給食調理員B				時給 1,002円	なし	
学校給食調理補助員				時給 996円	なし	
学校栄養士	1人	西合志中学校	時給 1,269円	栄養士免許		
コミュニティ指導員	1人	御代志 市民センター	月14日 火～日曜日 ※業務の都合により 変更あり 8:30～17:15	時給 1,142円	パソコンの基本的な 操作ができる人 協調性があり、組織の 運営に意欲がある人	生涯学習課 生涯学習班 ☎096-248-5555
	1人	野々島 市民センター				
総合センター 受付事務員	2人	総合センター ヴィーブル	月12日～15日 月～金曜日 ※業務の都合により 変更あり 8:30～17:15	時給 996円	パソコンの基本的な 操作ができる人 丁寧な接客ができる人	
市民センター 受付事務員	1人	御代志 市民センター	月14日 火～金曜日 ※業務の都合により 変更あり 8:30～17:15	時給 996円	パソコンの基本的な 操作ができる人 丁寧な接客ができる人	
総合センター 管理員	2人	総合センター ヴィーブル	週5日 (週29時間程度) 火～日曜日 (祝日勤務あり) 火～金 17:00～22:15 土日祝 日勤8:30～17:15 夜勤17:00～22:15 ※交代制 ※業務の都合により 変更あり	時給 996円	パソコンの基本的な 操作ができる人 丁寧な接客ができる人	
市民センター 管理員	2人	御代志 市民センター	週4日 (週25時間程度) 火～日曜日 (祝日勤務あり) 日勤8:30～17:15 夜勤17:15～22:15 ※交代制 ※業務の都合により 変更あり	時給 996円	パソコンの基本的な 操作ができる人 丁寧な接客ができる人	
	1人	須屋市民センター				
	1人	野々島 市民センター				
	1人	泉ヶ丘 市民センター				
	2人	栄市民センター				
	1人	黒石市民センター				

<b>西合志図書館</b> ☎096-242-5555	<b>ヴィーブル図書館</b> ☎096-248-5754	<b>泉ヶ丘市民センター図書館</b> ☎096-247-1315	 ▲蔵書検索・予約はこちらから
--------------------------------	----------------------------------	--------------------------------------	---

**各イベントの申し込み・問い合わせは、市内図書館窓口またはお電話ください**

## 新着本

一般書	黒子のリーダー論	丸山 茂雄
	宇宙ヤバイ	キャベチ
	加藤家の食卓	加藤 綾奈
	私は元気です	後藤 邑子
児童書	ミナヅキトウカの思考実験	左月 実
	君のために鐘は鳴る	王 元
	のびーる国語身につく敬語	大村 幸子
	いじめにパンチ!	黒野 伸一
絵本	博物館の少女	富安 陽子
	行ってみたくなる深海の図鑑	渡部 裕美
	フォグ	マルタ・パラッツェージ
	どうぶつでんしゃ	西村 敏雄
絵本	たべるぞたべるぞ	田島 征三
	ぜんぶで10	せべ まさゆき
	お茶碗のごちそう	于 虹呈
	ゆめわたげ	クリス・サンダース

## ふたご座流星群特別観望会

**と き** 12月14日(木)午後7時～9時  
**受付時間** 午後7時～8時  
**ところ** 西合志図書館 天文台  
**定 員** 先着50人(事前申し込みが必要)  
 ※11月22日(水)から受付開始  
 ※雨天・曇天の場合は中止します。来館前にホームページでご確認ください

**参加無料**

### 年末・年始休館中の資料の返却

12月28日(木)～令和6年1月4日(木)は休館します。開館は1月5日(金)からです。年末年始の休館中は、図書・雑誌のみ各館に設置してある返却ポストへ返却できます。CD・DVD・紙芝居は、破損のおそれがありますので、必ず開館日にカウンターに返却してください。

**返却ポストの場所**

- ・西合志図書館(正面玄関左側)
- ・ヴィーブル図書館(ヴィーブル正面玄関左側)
- ・泉ヶ丘市民センター図書館 ※12月29日(金)～令和6年1月3日(水)は施設休館のため返却できません
- ・須屋市民センター ※12月28日(木)～令和6年1月4日(木)は施設休館のため返却できません

## 移動図書館車 (ひまわりドンちゃん号)巡回

月日	巡回地	時間
12月5日 (火)	くぬぎ園・白鳩園	14:00
	ケアハウス菊香園	14:40
12月6日 (水)	合志中央団地	13:30
	栄市民センター「みどり館」	14:00
	上生区禁酒記念碑前	14:30
12月12日 (火)	スリースマイル秋桜	13:30
	須屋市民センター	14:00
	上須屋学習センター	14:30
	ふれあい館	15:00
12月13日 (水)	みずぎ台公民館前	13:30
	新開区公民館前	14:00
	黒石体育館前	14:30
	農研宿舍駐車場	15:00
12月19日 (火)	南陽区公園前	13:30
	西須屋団地集会所前	14:00
	そうさんのはな保育園前	14:30
	堀川公民館横	15:00

移動図書館車の貸出し時間は、約20分です。早めにお越しください。  
 ※状況により変更になる場合があります

合志技研工業 Presents!!

## 星空観望会

参加無料

**と き**  
 第2・第4土曜日  
 午後7時～9時  
 ※受け付けは午後8時30分まで

**ところ**  
 西合志図書館 天文台  
 ※雨天・曇天の場合は中止します。来館前にホームページでご確認ください

●問い合わせ先 西合志図書館

### 西合志図書館

**おはなし会**  
 毎週土・日曜日  
 午後2時～

**赤ちゃんのためのおはなし会**  
 12月21日(木) 午前11時～

**マインドシアター(映写会)**  
 12月23日(土) 午後2時～  
 『ミッフィーとどうぶつえん』(約35分)

---

### ヴィーブル図書館

**おはなし会**  
 毎週土曜日 午前11時～  
 (第5週目はありません)



# 合志マンガミュージアムだより

## 令和5年度 第五回 妖怪・忍者イラストコンテスト作品募集

応募要領

- ▶応募期間 12月1日(金)～令和6年1月12日(金)まで
- ▶応募対象 小学生(市内・市外を問いません)
- ▶応募作品数 妖怪部門、忍者部門それぞれ1人につき2作品まで応募できます。  
応募用紙は合志マンガミュージアム窓口に配置しています。  
もしくは合志マンガミュージアムHPからダウンロードにより取得できます。

皆さんの応募  
まってま〜す

大賞 忍者部門1人・妖怪部門1人

優秀賞 3人 入選/佳作 若干名

発表 令和6年2月9日(金) 表彰式 令和6年2月23日(金・祝)



館長

副館長

ワークショップ

### オリジナルキャラクターを描こう！(妖怪・忍者編)

とき 12月10日(日)、24日(日)  
午前10時30分～正午

ところ 合志マンガミュージアム

※対象は小学生以上、電話予約制、  
定員は各日とも16人、材料代200円が必要です

さっそく  
電話しよーっと



### ●申し込み・問い合わせ先

合志マンガミュージアム ☎096-273-6766

※休館日は、31ページのお知らせカレンダー  
をご覧ください

各イベントについて詳しくは、  
当館ホームページをご覧ください▶



## クラッシーノ News

### 歳末大売出し

12月26日(火)～31日(日)

営業時間 午前9時～午後7時

※31日は午後4時閉店

お正月に欠かせない品を大量入荷。新鮮な野菜やお肉・鮮魚をはじめ、辛子蓮根、手づくりの白餅なども販売。門松や正月用ブリ・寿司盛・刺身盛・すき焼き用お肉の予約も可能です。29・30日は餅つき即売会も開催。



年末年始の営業時間  
12月31日(日) 午前9時～午後4時  
1月1日(月)～3日(水) 店休日  
1月4日(木)初売り 午前9時～午後7時

くまもと地産地消 1月24日まで開催中  
応援フェア ※クラッシーノ・マルシェはくまもと地産地消応援フェア対象店です

クラッシーノ・マルシェ  
午前9時～午後7時  
定休日 12月14日(木)・1月11日(木)  
生産者(野菜・果物・弁当・加工品)募集中  
特に、弁当・惣菜生産者大歓迎です。  
●問い合わせ先/野々島2438-1  
一般社団法人クラッシーノこうし  
☎096-342-5554 Fax 096-342-5550

営業時間

Instagram  
情報発信中



KLASSINO.MARCHE

### 54マルシェのお知らせ

平日マルシェのほか、12月はクリスマスを思いっきり楽しむ『54クリスマスフェスティバル』を開催します。

開催場所や出店内容など、詳しくはフードラボ合志のInstagramをご覧ください。

●問い合わせ先/フードラボ合志(担当 古谷) ☎090-1761-4840



@FOODLAB\_KOSHI

## ユーパレス 弁天

### 寒い冬こそ 弁天の温水プールで健康習慣

さまざまなプールレッスンを開催しています。

- ①アクアビクス
- ②アクアエクササイズ
- ③水中ウォーキング
- ④おとな向け泳法レッスン
- ⑤子ども向け水泳教室
  - ・水慣れバタ足コース
  - ・泳ぎ上達コース

レッスンの詳細、スケジュールは、  
ホームページをご覧ください。

温泉/午前10時～午後11時  
プール/午前10時～午後9時  
トレーニングジム/平日 午前10時～午後2時  
午後6時～9時  
土日祝 午前10時～午後6時

営業時間

●問い合わせ先/野々島2441-1 ☎096-348-2626

休館日 12月14日(木)・28日(木)

年末年始の営業はホームページでお知らせします。



ホームページ



文化財

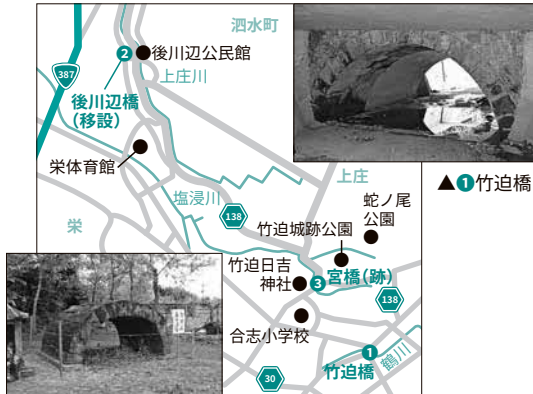
**竹迫橋** 所在地 竹迫・下町  
**後川辺橋** 所在地 栄・後川辺  
**宮橋** 所在地 豊岡・宮本

時代 江戸時代末期・明治初期

熊本県は眼鏡橋の宝庫です。また、石橋は、古くから地域住民の生活に欠かせない大切な存在でした。しかし、大きな河川のない本市では眼鏡橋も少なく、道路拡張のために解体されたり、眼鏡橋部分がほとんど見えなくなったりしているのが現状です。市にある(あった)数少ない眼鏡橋を紹介し

①竹迫橋

竹迫城の外堀である新堀(現鶴川)に架かる単一アーチ橋です。竹迫下町の重要な交通の要衝にあるため数回にわたって拡張工事がなされ、眼鏡橋の部分はほとんど見えません。旧合志町の眼鏡橋の中で、現存している唯一の橋です。



▲2保存されている後川辺橋の石組み

②後川辺橋

後川辺の間を流れる上庄川に架かるミニ単一アーチ橋です。文政9(1826)年8月に築造。現在は解体されて隣接地に石組みが保存されています。

③宮橋

塩浸川上流に架かる原口と上庄を結ぶ単一アーチ橋です。天保15(1844)年10月に築造。この橋も、昭和62(1987)年の道路拡張で眼鏡橋部分が解体され、石材は蛇ノ尾公園内にあります。

間違い探し

左・右の絵から7つ違いを探し、答えをはがきに書いて送ってください。解答者の中から8人に、**志来菜彩お買物券500円分**をプレゼント。当選者の発表は発送をもって代えます。



絵 佐藤峰子さん(黒石団地)

締め切り

12月20日(水)  
当日消印有効

応募方法

はがきに必要事項を記入して応募してください。

12月号の答え

- ① \_\_\_\_\_ ⑤ \_\_\_\_\_
- ② \_\_\_\_\_ ⑥ \_\_\_\_\_
- ③ \_\_\_\_\_ ⑦ \_\_\_\_\_
- ④ \_\_\_\_\_

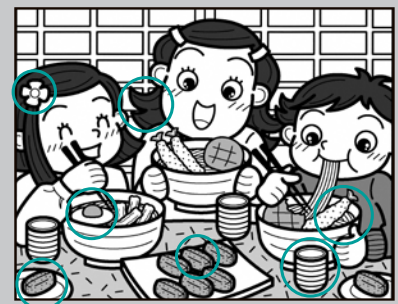
※違う箇所に○を付けた絵を貼っても可

住所、氏名、年齢、電話番号、広報ころしへの感想、意見など

8611195

合志市役所企画課  
間違い探し係

11月号の答え



表敬訪問で  
荒木市長と記念撮影



バレーボール男子日本代表コーチ

さかなし ともひこ

坂梨 朋彦さん

## 「パリへの切符を確実に取る」 ふるさと・合志市で決意新たに

8月31日、本市出身で、バレーボール男子日本代表コーチの坂梨朋彦さんが荒木市長を表敬訪問しました。

坂梨さんは、西合志中央小学校3年の時にバレーボールを始め、西合志中学校3年の時に『九州中体連大会』に出場。熊本工業高校時代には『春高バレー』出場を果たしました。東亜大学に進学後、平成20年の東西対抗戦では、キャプテンとして大会史上初となる西軍男子を勝利に導き、最優秀選手賞を受賞するなど、数々の輝かしい成績を収めてきました。

平成23年、堺ブレイザーズに入団し、プロの世界へ。リベロとして6年間の選手生活、引退後4年間のコーチを経て、現在、JTサンダース広島でコーチを務めています。令和5年、バレーボール男子日本代表コーチに招集されました。

表敬訪問では、母校・西合志中学校の男子バレー部が、坂梨さんの時以来21年ぶりとなる『九州中体連大会』に出場した話題など、久しぶりに帰省した「ふるさと・合志市」の話にも花が咲きました。また、坂梨さんは、令和6年夏のパリオリンピックに向けた予選(ワールドカップ2023)を前に、「パリへの切符(出場権)を確実に取ることが最大の目標です。間違いなく、ここで決めないといけないと思っています」と、決意を新たにしていました。



①



②



④

- ①西合志中学校のバレーボール部時代(黄色の丸が坂梨さん)
- ②③選手・コーチで10年間在籍した堺ブレイザーズ時代
- ④現在の所属チーム、JTサンダース広島での坂梨さん(いずれも本人提供)

## バレーボール男子日本代表 パリオリンピック出場権獲得

9月30日から行われた、バレーボール男子のオリンピック予選。世界ランク上位のチームが3つのグループに分かれ、総当たりで対戦。各グループの上位2チームがオリンピック出場権を得る大会です。日本代表は、10月7日、スロベニア戦でストレート勝ち。グループ2位以内を確定させ、パリオリンピック出場権を獲得しました。

コーチとして選手たちと苦楽を共にし、喜びを分かち合った坂梨さん。大会後、「地元の皆さんからたくさんの応援をもらいました。本当にありがとうございました。合志市出身者としての誇りを胸に、パリオリンピックでもベストを尽くせるように頑張ります。引き続き、応援よろしくをお願いします」と、本市へのメッセージを寄せました。

坂梨さんと、バレーボール男子日本代表の皆さん、本当におめでとうございます。パリオリンピックでのメダル獲得を期待しています。



提供：日本バレーボール協会

10月7日、オリンピック出場権獲得直後の男子日本代表(黄色の丸が坂梨さん)



## 平島区自主防災組織が宝くじの助成金で防災活動備品を整備



9月上旬、地域社会の健全な発展と住民福祉の向上に寄与することを目的としたコミュニティ助成事業により、平島区自主防災組織に防災活動備品が整備されました。この、コミュニティ助成事業は、(一財)自治総合センターが、宝くじの社会貢献広報事業として、宝くじの受託事業収入を財源に実施しているもので、今後の平島区自主防災組織のますますの活性化が期待されます。



平島区に整備された防災活動備品

## ゼビオカップU-10少年サッカー大会優勝 九州U-10サッカーフェスティバル出場決定

9月16日、県フットボールセンター COSMOSでゼビオカップパート別決勝戦(九州大会出場決定戦)が行なわれ、市内で活動しているFC Wings熊本が見事優勝し、九州大会出場権を獲得しました。キャプテンを務めた鶴野翔垂さん(合志南小4年)は「みんなで頑張ったので優勝できたと思います。九州大会も優勝できるように、また練習から頑張りたいです」と決意を語りました。



FC Wings熊本U-10の皆さん

## 合志中学校吹奏楽部 第41回九州マーチングコンテスト出場

9月24日、第41回九州マーチングコンテスト熊本支部予選が開催され、合志中学校吹奏楽部が金賞を受賞しました。予選では『TO NIGHT』など3曲でマーチングを披露。部長の宮本桜子さん(3年)は「サポートしてくれた皆さんの思いを背負い最高の演技をしてきます」と意気込みを語りました。10月7日に福岡で行なわれた九州大会に臨んだ結果、見事金賞を受賞しました。



10月4日、市役所で九州大会出場を報告しました

## 令和5年度 熊本県社会教育委員 連絡協議会表彰

9月29日、八代市で開催された県社会教育研究大会で、市社会教育委員の正泉寺秀人さん(南須屋)が表彰されました。正泉寺さんは、平成28年度から本市の社会教育委員を務め、その知識と経験を基に社会教育や公民館運営などに関して建設的な意見を提案しています。また、市図書館協議会委員も務め、その長年にわたる功績が認められ、表彰されました。



左から、市社会教育委員長 轟 幸雄さん、正泉寺さん、中島教育長





## 県内の小学生軟式野球大会で 合志市フューチャーズがW優勝

10月7・8日、人吉市で第25回川上哲治旗小学生軟式野球大会が開催され、合志市フューチャーズが見事優勝しました。また、10月14・15日には、阿蘇市で第17回阿蘇火の山旗学童野球新人戦大会が開催され、5年生チームでも優勝を果たしました。キャプテンの川本望緑さん(楓の森小6年)は「守り抜く野球を心掛けました。これからも勝利を目指して頑張ります」と語りました。



川上哲治旗軟式野球大会で優勝した6年生チームの皆さん

## 合志技研工業が支援 図書館とマンガミュージアムへ

10月12日、市役所で市立図書館と合志マンガミュージアムへ合志技研工業株式会社から図書館バッグ500セットと支援金の寄贈がありました。

新しい図書館バッグはより使いやすいデザインとなっています。同社の志賀幸光代表取締役社長(写真中央左)は「市民の皆さんが、学びや憩いの場として施設をたくさん利用してくれると嬉しい」と話しました。



合志技研工業の皆さんと、中島教育長、関係者

## 人権擁護委員の功績をたたえ 感謝状贈呈式を行ないました

10月13日、人権擁護委員として3年間尽力した松本拓也さん(黒石団地)へ感謝状を贈りました。荒木市長から松本さんの今までの功労を称え、感謝の言葉がありました。松本さんは、中学生人権作文コンテストの作品選定やSOSミニレターのいじめ相談への返信、人権相談での出来事など当時の活動を振り返り「これまでの成果を今後にも生かしていきたい」と話しました。

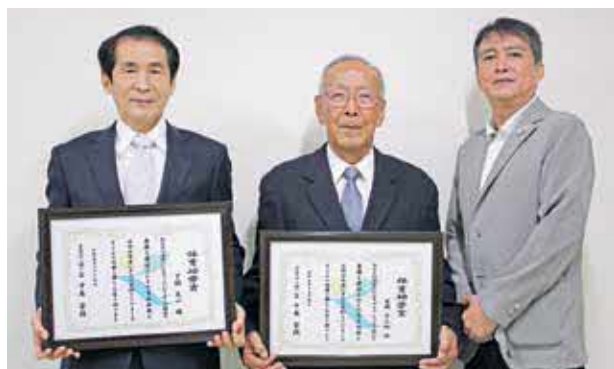


左から荒木市長、松本さん

## 市スポーツ協会体育功労者を 表彰しました

10月14日、市総合センター「ヴィーブル」でスポーツ協会体育功労者表彰を行ない、ミニバレーボール協会の下條寛二さん、グラウンド・ゴルフ協会の吉岡芳之助さんに表彰状を授与しました。

この表彰は本市の体育・スポーツの健全な普及と発展に貢献した体育関係者に贈られるものです。おふたりの長年の活動と功績に感謝します。



左から、下條さん、吉岡さん、中島教育長



## 震度6弱の地震と地震に伴う火災を想定 市総合防災訓練を実施しました

10月22日、須屋地区を中心に、市総合防災訓練を行ないました。訓練では、市役所に災害対策本部を設置。須屋地区の自治会では、各地区公民館などの一次避難所への避難訓練と、体育館やふれあい館などの二次避難所への要支援者の搬送などを行ない、集合した先では避難所の設置や段ボールベッドなどの組み立てを体験しました。

また、須屋浄化センター跡地では地震火災を想定し、消防署・消防団による放水訓練と、川から水を

くみ上げて放水する『ハイドロサブシステム』の実演を行ないました。その後、消防署による煙ハウス体験や救急救命講習、自衛隊・警察署による車両展示、(株)セイブクリーンによる防災トイレ設置を行ない、参加者からは「地震当時を思い出した」「家の防災グッズを見直したい」といった声がありました。

このような訓練が、災害時の対応について各家庭や地域の皆さんと話すきっかけとなり、市民の防災意識の向上につながればと考えています。



①本部の様子 ②体育館へ二次避難 ③不足物資の運搬 ④要支援者の搬送  
⑤段ボールベッドを組み立て ⑥避難ルームテントを組み立て ⑦⑧川から水をくみ上げて放水するハイドロサブシステム ⑨消防士・消防団による放水 ⑩心臓マッサージを体験 ⑪車両展示

## JA菊池すいか部会が合志ブランド認証品『ハロウィンスイカ』を寄贈

10月23日、菊池地域農業協同組合すいか部会が、市内4カ所の保育園(愛泉保育園、合志中部保育園、西合志中央保育園、百合ヶ丘保育園)に、ハロウィンスイカをプレゼントしました。上品な甘さや種が少ないことが特徴のハロウィンスイカは贈答用としても人気があり、今年は8千玉を出荷しました。この時期に珍しいスイカに、園児たちはとても喜んでいました。



百合ヶ丘保育園の園児とすいか部会の皆さん





## 市議会・市関係団体が 幹線道路の改良を県に要望

10月26日、県庁で市議会、市区長連絡協議会、市商工会、市企業等連絡協議会は、市内の幹線道路の改良や、多車線化について、県に要望しました。菊陽町へのTSMCの立地や、本市への半導体関連企業などの進出に伴い、交通量が増え、道路整備や通学路などの交通安全対策が差し迫った課題となっているためです。

市議会は、県道大津西合志線と、中九州横断道路のインターチェンジに接続する主要地方道熊本菊鹿

線の改良を要望。市区長連絡協議会など3団体からは、県道大津西合志線の多車線化や、国道387号の4車線化、幹線道路の交差点改良や道路拡幅を要望しました。

要望した団体を代表して、市議会半導体拠点整備促進特別委員会の坂本武人委員長は、「幹線道路の渋滞で、生活道路が抜け道となり、交通事故が起きるなどの影響が出ている。県の前向きな対応をお願いしたい」と本市の現状について説明しました。



田嶋徹副知事(左)に要望書を渡した市議会の後藤修一議長、坂本委員長



3団体共同の要望書を提出した市区長連絡協議会の松崎和寛会長(中央右)

## 市消防団が市内をパレード 火災予防を呼びかけました

11月4日、令和5年秋季全国火災予防運動週間に先立ち消防団幹部パレード広報を実施しました。これは火災の発生しやすい季節を前に火災の発生を未然に防ぎ、火災発生時には被害の発生を減少させ、財産の損失を防ぐことを目的に実施しています。

パレードは西消防署の協力のもと、消防団幹部と本部機動隊女性団員が積載車で市内を巡回しました。



①出発式の様子 ②③市内でパレードを行なう消防車両

食生活改善推進員さんの

### 健康食レシピ

### かぼちゃの煮物

冬至にかぼちゃを食べると風邪を引かないと言われていました。災害時に活用できるレシピです。

#### 材料(1人分)

かぼちゃ……………100g  
しょうゆ……………小さじ1  
砂糖……………小さじ1  
水……………大さじ1  
ビニール袋(高密度ポリエチレン)

#### 作り方

- ①かぼちゃは3cm角の大きさに切る。
- ②材料全てをビニール袋に入れて空気を抜いて口を結ぶ。
- ③②を沸騰したお湯に入れて、約30分加熱して取り出す。



栄養価(1人当たり)…エネルギー 114kcal たんぱく質…2.6g 塩分…0.9g



## 相談窓口

消費生活センター	相談方法…電話・来庁	☎096-248-5442	合志市役所2階	安全安心課内	消費生活センター
生活支援相談センター	相談方法…電話・来庁	☎096-248-1100	ヴィーブル1階	安心サポート合志	
女性・子どもに関する相談	相談方法…電話・来庁	☎096-248-1199	ヴィーブル1階	女性・子ども支援課	
黒石原演習場関係	相談方法…電話	☎096-248-1112	総務課	総務・男女共同参画班	
防災行政無線聞き直しダイヤル		☎096-248-2288			

## 公共施設電話番号

合志市役所	☎096-248-1111(代)
西合志総合窓口課	☎096-242-1113
御代志市民センター	☎096-242-1190
須屋支所	☎096-345-4400
須屋市民センター	☎096-346-4112
泉ヶ丘支所(市民センター)	☎096-248-3453
ヴィーブル	☎096-248-5555
黒石市民センター	☎096-242-2321
野々島市民センター	☎096-242-1636
栄市民センター「みどり館」	☎096-248-0400
市保健福祉センターふれあい館	☎096-242-7000
三つの木の家	☎096-248-6277
老人憩の家	☎096-242-2030
西合志図書館	☎096-242-5555
合志マンガミュージアム	☎096-273-6766
ユーパレス弁天	☎096-348-2626
人権ふれあいセンター	☎096-248-3893
合生文化会館	☎096-242-3218

## 情報発信

ホームページ      お知らせメール      防災情報お知らせメール

### 合志市アプリ

### マチイロ

### X (旧 Twitter)

### YouTube

### LINE(ワクチン情報)

# 警察署だより

問い合わせ先

熊本北合志警察署  
☎096-341-0110

## 飲酒したら絶対に車を運転してはいけません

県警察では、年末に向けて“飲酒運転根絶”を目標に、関係機関と共に取り締まり・交通安全教育・広報の強化といった取り組みを行なっています。

これからの忘年会・新年会シーズン、皆さんも“飲酒運転を絶対にしない・させない”ために、ご理解とご協力をお願いします。



### 犯罪発生状況

(令和5年10月集計)

区分	10月中	累計
北合志署管内	54	426
うち合志市	16	123
主な発生犯罪	車上ねらい、部品ねらいなど	

### 交通事故状況

(令和5年10月集計)

区分	北合志署管内		うち合志市	
	10月中	累計	10月中	累計
発生件数	36	321	10	94
死者数	1	1	1	1
負傷者数	50	402	11	119

## 人の動き

※10月末現在

人口	64,634 (-4)
世帯	26,296(+19)
出生	43 (-3)
死亡	46 (-14)
転入	178 (-50)
転出	179 (+27)

※( )内は前月比

今月号では『キラッと輝く合志人』(6ページ)と『PHOTOリポート』(25ページ)でトップアスリートのおふたりを紹介しています。

年齢、競技などの違いはありますが、それぞれの高い目標へ向かって取り組む姿勢をまぶしく感じました。

それに絡めて『スポーツの秋』の話ができればと思ったのですが、運動に全く縁のない私。秋の思い出を振り返ってみたら、両親を連れて行った人吉1泊旅行で、栗まんじゅう、ラーメン、きじ料理、うな重、ソフトクリームにチーズケーキと、食い倒れしてきた『食欲の秋』の思い出がありませんでした。

皆さんは、ことしどんな秋を過ごしましたか。ぜひ間違い探しのハガキで教えてください。

宮崎

## 編集幸記





# お知らせカレンダー

12月 2023

● 第2・第4日曜日 9:00～13:00 窓口証明業務実施（市役所） **市 税**

- 社会教育施設 御代志・須屋・黒石・野々島・泉ヶ丘・栄市民センター・三つの木の家
- ヴィーブル・市民体育館 ● ふれあい館 ● 老人憩の家
- 市立図書館 ● マンガミュージアム

市県民税第7期・国民健康保険税第7期、固定資産税第7期の納期限は12月28日(木)です。口座振替は12月25日(月)です

3日	4日	5日	6日	7日	8日	9日
	休教ウふ 老国マ			市就職相談会 <b>シ</b> 13:30～16:00 市役所1階相談室① 3歳児健診 <b>健</b> (対象は3歳6カ月児) ふれあい館 スマホ相談窓口 <b>テ</b> 10:00～16:00 市役所1階ホール	3歳児健診 <b>健</b> (対象は3歳6カ月児) 黒石市民センター	ふれあい講座 <b>図</b> 「小さな森のクリスマス作り」 10:30～12:00 ※受付終了 西合志図書館 図書館延長開館 <b>図</b> 20:00まで 西合志図書館
10日	11日	12日	13日	14日	15日	16日
ありがとうカフェ (認知症カフェ) <b>社</b> 認知症に関する相談会 14:00～15:30 要予約 ふれあい館 マイナンバーカード 申請受取窓口開設 <b>市</b> 9:00～12:30 要予約 市役所1階市民課 ワークショップ <b>マ</b> 10:30～12:00 要予約 合志マンガミュージアム 日本の伝統を知る講座 <b>図</b> 13:30～15:00 要予約 西合志図書館	休教ウふ 老国マ		手話通訳者設置 <b>福</b> 9:00～12:00 13:00～16:00 市役所 法律・行政・ 心配ごと相談 <b>社</b> 行政・心配ごと相談 9:30～11:30 要予約 法律相談 13:00～15:30 要予約 みどり館 1歳6カ月児健診 <b>健</b> (対象は1歳8カ月児) 黒石市民センター	サボステ就労相談会 <b>若</b> 10:00～16:00 ヴィーブル 1歳6カ月児健診 <b>健</b> (対象は1歳8カ月児) ふれあい館 スマホ相談窓口 <b>テ</b> 10:00～16:00 市役所1階ホール ふたご座流星群特別 観望会 <b>図</b> 19:00～21:00 要予約 西合志図書館		図書館延長開館 <b>図</b> 20:00まで 西合志図書館
17日	18日	19日	20日	21日	22日	23日
	休教ウふ 老国マ	こころの相談 <b>健</b> 13:45～ 要予約 ヴィーブル	育児相談 <b>健</b> 9:30～11:00 ヴィーブル	福祉専門相談 <b>社</b> (相続・行政手続き) 10:00～12:00 要予約 須屋市民センター 7～8カ月児健診 <b>健</b> ふれあい館 スマホ相談窓口 <b>テ</b> 10:00～16:00 市役所1階ホール	市内小中学校 後期前半終了 <b>学</b> 7～8カ月児健診 <b>健</b> 黒石市民センター	市民講座 <b>生</b> 10:15～12:00 御代志市民センター講堂 星空観望会 <b>図</b> 19:00～21:00 西合志図書館 図書館延長開館 <b>図</b> 20:00まで 西合志図書館
24日	25日	26日	27日	28日	29日	30日
マイナンバーカード 申請受取窓口開設 <b>市</b> 9:00～12:30 要予約 市役所1階市民課 ワークショップ <b>マ</b> 10:30～12:00 要予約 合志マンガミュージアム	休教ウふ 老国マ		手話通訳者設置 <b>福</b> 9:00～12:00 13:00～16:00 市役所 法律・行政・ 心配ごと相談 <b>社</b> 行政・心配ごと相談 9:30～11:30 要予約 法律相談 13:00～15:30 要予約 御代志市民センター			
31日	<p>※乳幼児健診の受付時間は、対象者に別途お知らせしています</p> <p>催しなど、掲載内容が変更になる場合があります。最新情報はお問い合わせください</p>					

年末年始の施設休館は16ページ

問い合わせ先	市 市民課	☎096-248-1113	学 学校教育課	☎096-248-2366	社 市社会福祉協議会	☎096-242-7000
	税 税務課	☎096-248-1114	生 生涯学習課	☎096-248-5555	若 たまな若者サポートステーション	☎0968-74-0007
	福 福祉課	☎096-248-1144	図 西合志図書館	☎096-242-5555	シ ジョブカフェ・菊池プランチ	☎0968-25-4645
	健 健康づくり推進課	☎096-248-1173	マ 合志マンガミュージアム	☎096-273-6766		
	テ 企画課デジタル化推進班	☎096-248-1977	人 人権啓発教育課	☎096-248-2399		



第18回 合志市

# 人権フェスティバル

～育てよう一人ひとりの人権意識～

とき 12月9日(土)

ところ 合志市総合センター「ヴィーブル」  
メインアリーナ

入場無料

手話通訳・筆記通訳あり  
託児あり

※託児は11月30日(木)までに  
申し込んでください



演題

『ワタシは一体ナニジンなんだろう』

講師 ピーター・フランクルさん

経歴 1953年ハンガリー生まれ。数学者・大道芸人。両親がユダヤ人として強制収容所に収容されたが、九死に一生を得た。26歳の時、フランスに亡命。その後、さまざまな国に移り住み、30年以上前から日本に拠点を置いている。12カ国語を話し、110カ国以上を歴訪。ジャグリングや数学を用い、目で見て楽しむことができる講演を行なう。

## プログラム

- 8:30～ 受付
- 9:00～ 開会
  - ・開会の言葉
  - ・主催者あいさつ
  - ・標語・ポスター入賞作品表彰式
- 9:30～ こどもの発表
  - ①幼稚園・保育園の発表  
愛泉保育園 『和太鼓演奏』
  - ②小中学校の発表  
西合志中央小学校  
『安心して過ごせる学校を作ろう』
- 10:10～ 講演会
  - 講師 ピーター・フランクルさん
  - 演題 『ワタシは一体ナニジンなんだろう』
- 11:40～ 人権フェスティバル宣言文(案) 朗読および採択
- 11:50～ 閉会
  - ・閉会の言葉



愛泉保育園

『和太鼓演奏』

和太鼓を演奏することが大好きなこどもたち。友達と和太鼓の音を楽しく響かせ合っています。

心をひとつに合わせて演奏し、楽しい音楽を奏でます。

西合志中央小学校

『安心して過ごせる学校を作ろう』

“安心して過ごせる”ようにするために、どんななかまづくりをしているか、各学年やハートフル委員会の取り組みを紹介します。

標語・パネル展示コーナー

ヴィーブル展示ギャラリー

展示予定期間 11月27日(月)～12月15日(金)

主催：合志市人権フェスティバル実行委員会・合志市・合志市教育委員会

共催：合志市人権教育推進協議会

●問い合わせ先 合志市人権フェスティバル実行委員会事務局(人権啓発教育課内)

☎096-248-2399

