



## 今月の主な話題

- 女性・子ども支援室が女性や子どもの不安をサポートします ..... 2
- 重度の障がいがある人への各種手当 ..... 4
- ひとり親家庭などで児童を養育している人への制度 ..... 5
- 誰かのために、何かをはじめたいと思っているあなたへ訪問型サービスの元気応援サポーター募集 ..... 6

## — 今月の表紙 —

6月26日、西合志東小学校5年生の田植え体験の1コマです。全身泥だらけになりながら苗を植える子どもたち。普段できない体験をみんなで楽しみました。関連記事は12ページをご覧ください。

# 女性・子ども支援室が 女性や子どもの 不安をサポートします

●相談先 女性・子ども支援室（西合志庁舎）  
☎242 - 1240

## 一人で悩んでいませんか？

次のような体験をしたことはありませんか。これらは女性や子どもからよく寄せられる相談例です。当てはまることがあれば、匿名でもかまいませんので男女問わずご相談ください。相談内容・秘密は厳守します。

妊娠したけど  
産んで育てる  
自信がない



パートナーから  
暴行を受ける

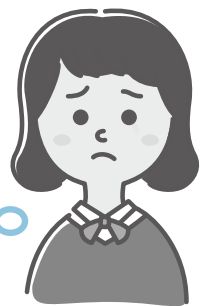


パートナーが  
生活費をくれない



家族に  
ケンカしないで  
ほしい

学校に行きたくない、  
教室に入ろうとすると  
気分が悪くなる



### パートナーと一緒にチェックしてみてください

次の言動は全てパートナーを支配しようとする行為です。下のチェックリストに当てはまる場合は2人の関係を見直す必要があります。

- |  |   |
|--|---|
| <input type="checkbox"/> パートナーの話を非難したり、無視したりする     | <input type="checkbox"/> パートナーが実家・友人との付き合いや外出を禁止することがある |
| <input type="checkbox"/> 「誰に食わせてもらってるんだ」と発言したことがある | <input type="checkbox"/> 生活費しか渡さず、収入がいくらあるか教えない         |
| <input type="checkbox"/> 「バカ」「死ね」と言ったことがある         | <input type="checkbox"/> 怒ると壁を蹴ったり、物を投げたりする             |
| <input type="checkbox"/> パートナーが言うとおりにしないと不機嫌になる    | <input type="checkbox"/> 避妊に協力しない                       |
| <input type="checkbox"/> 上手いかわないことがあるとパートナーのせいにする  |   |
| <input type="checkbox"/> 1日に何度もパートナーの居場所を確認する      |   |

# 女性や子どもに

## 寄り添います

女性・子ども支援室は夫やパートナーからの暴力（DV）・離婚問題・児童虐待など、女性や子どもを取り巻くさまざまな問題や悩みについて、相談者に寄り添いながら、ともに解決方法を探していく相談窓口です。

はなく、複雑に絡み合っているケースもあるため、地域や社会全体で相談者を支える仕組みが必要です。さまざまな悩みに対して一人一人に合わせた対応ができるよう、支援室が連絡調整を図り迅速かつ適切な支援を行います。



### 相談者を支える地域の輪

#### 一人一人の悩みに合わせてサポート

子どもたちの健やかな成長を見守り、さまざまな悩みを抱える女性の心に寄り添うことをモットーに、専門の相談員を含め、9人体制で日々の業務にあたっています。

本市は転入世帯が多いため、子育てや家庭に関する悩み・困りごとがあっても相談する相手が近くにいらない、誰に相談したらいいかわからないという声をよく聞きます。

一人で悩みを抱え込む前に支援室に相談してください。相談員が親身になってお話を伺い、皆さんの悩みに応じてアドバイスや情報提供、関係機関への連絡調整や同行支援を行います。また、相談者のプライバシー保護に配慮した環境を整えています。

勇気を出して一歩踏み出し、私たちに話を聞かせてください。一緒に考え、より良い解決方法を探していきます。

気軽に相談  
してください



女性・子ども支援室長  
ごとう けいこ  
後藤 圭子

#### 地域の家族見守り サポーター養成講座

子どもたちを取り巻く社会的問題や児童虐待などがある場合、地域に「気付きの目」があると、早期の発見・解決につながります。子どもたちが安心・安全に暮らせる地域づくりにご協力をお願いします。

- とき 10月開講予定
- ところ 御代志市民センター
- 参加費 無料
- 申し込み先  
女性・子ども支援室(西合志庁舎)  
☎(242)1240

#### 働きたい女性の ステップアップセミナー

働きたいけど自分に合う仕事が見つからない、仕事と子育てを両立したいなどの悩みはありませんか。あなたに合った仕事を一緒に探します。

- とき 10月25日(水)  
11月1日(水)、15日(水)
- ところ 西合志庁舎
- 対象 働く意欲のある女性  
(個別カウンセリングあり)
- 定員 30人
- 申し込み先  
(株)きらり・コーポレーション  
☎(288)3553

# 重度の障がいがある人への各種手当

▼申し込み・問い合わせ先 福祉課 障がい福祉班(西合志庁舎)

☎(242)1149

FAX(348)5271

在宅で重度の障がいがある人

に手当を支給します。

なお、各種手当には所得制限があります。詳しくはお尋ねください。

## 障害児福祉手当

●月額 14,580円

●対象 身体または知的・精神に重度の障がいがあり、日常生活で常に介護を要する20歳未満の人

## 障がいの程度

●障がいの程度 身体障害者手帳1・2級程度、または療育手帳A1・A2程度

※障害年金などの受給者、施設入所者などは対象外

## 特別児童扶養手当

●月額 1級51,450円

2級34,270円

●対象 心身に一定以上(重度〜中程度)の障がいがある20歳未満の児童を養育する人  
※児童が児童福祉施設などに入所している場合は対象外

## 現況届は忘れずに

●特別障害者手当  
●障害児福祉手当  
●特別児童扶養手当  
●経過的福祉手当

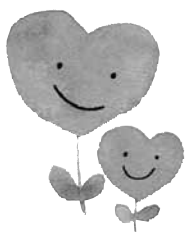
これらの手当の受給者は、支給資格要件確認のため、毎年8月1日現在の状況を記載した現況届の提出が必要です。

必要書類などは受給者に直接通知します。提出がなければ8月以降の手当を受給できなくなりますので、忘れずに届け出を行なってください。

期間中、どうしても都合のつかない人はご連絡ください。

## 提出期間

8月10日(木)〜31日(木)



戦没者などのご遺族の皆さまへ

## 第10回特別弔慰金の請求はお早めに

戦没者などの死亡当時のご遺族で、基準日となる平成27年4月1日に、「恩給法による公務扶助料」や「戦傷病者戦没者遺族等援護法による遺族年金」などを受ける人(戦没者などの妻や父母など)がいない場合に支給します。

●対象 次の①～④のうち先順位のご遺族1人

- ①平成27年4月1日までに戦傷病者戦没者遺族等援護法による弔慰金の受給権を取得した人
- ②戦没者などの子
- ③戦没者などの遺族のうち父母、孫、祖父母、兄弟姉妹の順番(戦没者などの死亡当時、生計関係を有していることなどの要件により、順番が入れ替わります)
- ④①～③以外の戦没者などの3親等内の親族(甥、姪など。戦没者などの死亡時まで引き続き1年以上の生計関係を有していた人に限ります)

●支給内容

・額面25万円、5年償還の記名国債

●申込期限 平成30年4月2日(月)

※期限を過ぎると特別弔慰金を受けることができなくなりますのでご注意ください。

●申し込み・問い合わせ先

福祉課 社会福祉班(西合志庁舎)

☎242-1149

# ひとり親家庭などで 児童を養育している人への制度

▼申し込み・問い合わせ先 子育て支援課(西合志庁舎)

☎(242)1159

## 児童扶養手当制度

離婚などの理由で、父または母と生計を別にしていて児童を養育する家庭に支給します。

### ●支給額

受給資格者と扶養義務者(同居して親など)の所得に応じて区分されます。この区分は、毎年、現況届の審査状況で見直されます。

## 事実婚と認められる場合は

事実婚とは、夫婦としての共同生活と認められる事実関係(定期的訪問があつて、定期的な生活費の補助を受けているなど。同居の有無を問わない)が存在する状態です。

事実婚の場合は、児童扶養手当の受給対象外となりますので、手当を受けている人で事実婚の状態にあると思われる人は、速やかに資格喪失の届け出をしてください。

## ひとり親家庭等医療費 助成制度

ひとり親家庭(父子・母子家庭)などの生活安定と福祉の向上のため、医療費の一部を助成します。

### ●対象

次の全てを満たす人  
・国民健康保険法の規定による被保険者または社会保険各法の規

定による被保険者もしくは被扶養者

・市内に住所を有するひとり親家庭の父もしくは母およびその者に扶養されている児童または父母のいない児童

※所得制限があります。

### ●助成期間

・児童 : 18歳に達する日以降最初の3月31日まで

・父・母など : 児童が20歳に達する月末まで(ただし、児童を扶養している場合)

### ●助成額

助成対象者が支払った一部負担金の3分の2に相当する額

## 現況届を忘れずに

児童扶養手当・ひとり親家庭等医療費助成を受けている人は、受給資格確認のため、現況届の提出が必要です。対象者には8月上旬に関係書類を送付しています。

現況届の提出がないと、8月以降の手当の支給を受けることができません。また、2年以上届け出がないと受給権がなくなりますのでご注意ください。

### ●提出期限

8月31日(木)

ユーパレス弁天の

## プール・トレーニング室利用補助券を交付します

合志市国民健康保険加入者を対象に、ユーパレス弁天のプールまたはトレーニング室を1回200円で利用できる補助券を交付します。ユーパレス弁天を活用して健康づくりを始めませんか。

### ●対象

- 次の方全てを満たす人(先着200人)
- 合志市国民健康保険に加入している人
- 保険税(保険料)滞納のない世帯の人
- 申請時点で40歳以上の人

※利用できるのは本人のみ。

※国民健康保険の事業の一環のため、社会保険加入者は対象外です。

※本年度すでに交付を受けている場合、交付済みの30回分の補助券の利用が確認できた場合にのみ申請できます。

※昨年度交付を受けている人は、利用実績が交付枚数の3分の1に満たない場合は交付ができません。

### ●交付枚数

1人30枚

### ●補助券の有効期限

平成30年3月31日(土)

### ●申込方法

保険証と印鑑を持って、健康づくり推進課窓口でお申し込みください。

### ●申込開始

9月11日(月)

### ●申し込み・問い合わせ先

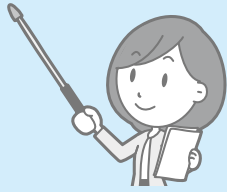
健康づくり推進課 国保年金班  
(西合志庁舎)

☎242-1183

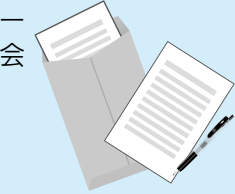


## 元気応援サポーターになるまで

①元気応援サポーター養成講座（5講座）を受講



②市シルバー人材センターまたは市社会福祉協議会に登録



③元気応援サポーターとして利用者宅を訪問。掃除や買い物など日常生活に必要な行為を利用者と一緒に行なう。

### ●サービス提供時間の目安

利用者一人につき  
週1回45分程度



市は、平成28年4月から介護予防・日常生活支援総合事業（以下、総合事業）を始めました。この事業により、介護予防のホームヘルプやデイサービスなどの基準が緩和され、サービスを受けられる対象者の幅が広がりました。この総合事業の一つである訪問型サービスの担い手となる元気応援サポーターを募集しています。

**元気応援サポーターとは**  
総合事業の利用者（要支援1・要支援2の人、聞き取りにより事業対象と判断された人）の自宅に訪問し、掃除や洗濯、買い物など日常生活の支援を週1回定期的に行ないます。  
※身体介護（排泄、入浴など）は含みません。  
※雇用労働となり報酬が得られません。

誰かのために、何かはじめたいと思っっているあなたへ

## 訪問型サービスの元気応援サポーター募集

▼問い合わせ先 高齢者支援課 包括支援センター班(西合志庁舎)

☎(242)1124

### 元気応援サポーター養成講座

全12回の養成講座のうち、①～⑤を各1回以上受講することで元気応援サポーターになれます。

●とき 左表のとおり

※開催時間はいずれも午後1時30分～3時

内容	とき
①生活支援サポーターの意義、コミュニケーション、緊急時対応について	8月23日(水)、9月27日(水)、11月22日(水)、平成30年1月24日(水)
②口腔講話	8月25日(金)、12月22日(金)
③ロコモティブシンドロームと認知症講話	9月22日(金)、平成30年1月26日(金)
④栄養講話	10月27日(金)、平成30年2月23日(金)
⑤介護予防概論	11月24日(金)、平成30年3月23日(金)

※講座終了後、元気応援サポーターとして活動するには、市シルバー人材センターまたは市社会福祉協議会への登録が必要になります。



●ところ ユーパレス弁天  
2階トレーニング室

●持ってくるもの  
室内履き、タオル、筆記用具、飲み物

●受講料 無料

●申し込み先 ユーパレス弁天  
トレーニング室 佐々木

☎(348)2626

※このほかに毎週月曜日午前9時30分～正午に行なわれる実技研修に参加すると、地域サロンなどで活動できる介護予防インストラクターにもなれます。

楽しく健康づくりを始めよう

## 第1期 水中運動・リズム運動教室受講生募集

▼申し込み・問い合わせ先 健康づくり推進課 国保年金班(西合志庁舎)

☎(242)1183

筋力トレーニングや有酸素運動は生活習慣病予防に効果があります。

気になる部分をシェイプアップしながら、楽しく健康づくりを始めませんか。

### ●対象

- 合志市国民健康保険加入者
- 申請時点で30歳以上の人
- 国民健康保険税の過年度分の滞納がない人

### 後期高齢者医療制度加入者

- 後期高齢者医療保険料の過年度分の滞納がない人

※心疾患など、医師による運動制限がある人はご遠慮ください。

### ●とき

- ①水中運動教室(全12回)  
9月8日～12月1日(毎週金曜日)  
午後2時30分～4時
- ②リズム運動教室(全12回)  
9月6日～11月22日(毎週水曜日)  
午後7時30分～9時

### ●ところ

ユーパレス弁天室内温水プール、トレーニング室など

### ●内容

#### 水中運動教室

水中体操、水中ウォーキング、健康づくり講話など

#### リズム運動教室

リズム運動、トレーニング機器を使った筋力トレーニング、ストレッチ、健康づくり講話など

### ●募集人数

水中運動教室 35人  
リズム運動教室 20人

※定員を超えた場合は、初めて参加する人、特定健診を受診している人などを優先して選考します。

### ●参加費

無料

### ●申込方法

保険証と印鑑を持って、8月25日(金)までに健康づくり推進課へお申し込みください。

※選考結果は郵送で通知します。

頭も体もイキイキ

## 元気アップ教室に参加しましょう

▼申し込み・問い合わせ先 高齢者支援課 包括支援センター班(西合志庁舎)

☎(242)1124

### 第2回元気アップ教室

#### 参加者募集

以前より、歩くのが遅くなったり、片足立ちで靴下が履けなくなったりしていませんか。

筋力の衰えを実感している人を対象とした介護予防のための運動教室です。正しい運動習慣を身に付けて、健康づくりや認知症予防に取り組みましょう。

### ●とき

9月21日～12月21日  
毎週木曜日(全12回)  
午前10時～正午

※毎月第2木曜日のみ施設休館日のため、金曜日を実施

### ●ところ

ユーパレス弁天2階  
トレーニング室

### ●内容

貯筋トレーニングやヨガニサイズ(認知症予防と運動を組み合わせたもの)

### ●対象

65歳以上で運動制限がなく、今まで受講したことが無い人(送迎はありません)

### ●定員

先着25人

### ●参加費

1回 200円

### ●持ってくるもの

室内履き、筆記用具、タオル、飲み物

### ●申込方法

電話でお申し込みください。



元気アップ講座で頭も体もイキイキ

# 「どうする財政？」シリーズ③

## 国の財政状況が悪化した背景

▼問い合わせ先

財政課 財政班(合志庁舎)

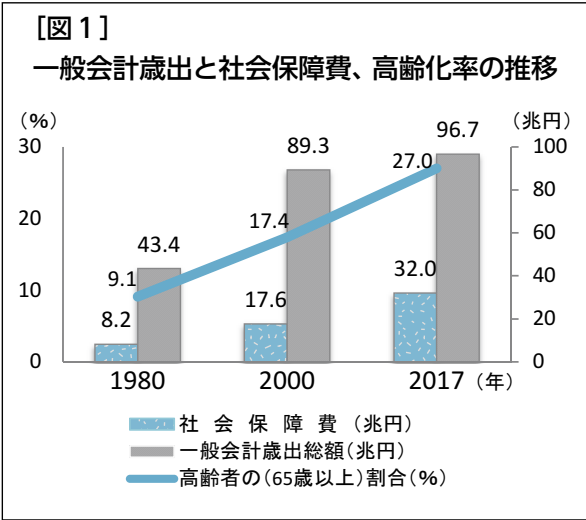
☎(248)1697

今回で3回目となる本シリーズ。2回目は市町村の財政

を支えている国の財政状況について紹介し、国は多額の借金を抱えていること、それは今もなお増え続けていることが分かりました。国はなぜこのように債務(借金)を増やしていったのか、今回は、その背景と国が目指す財政健全化の目標について考えます。

### 予算と主要経費の推移

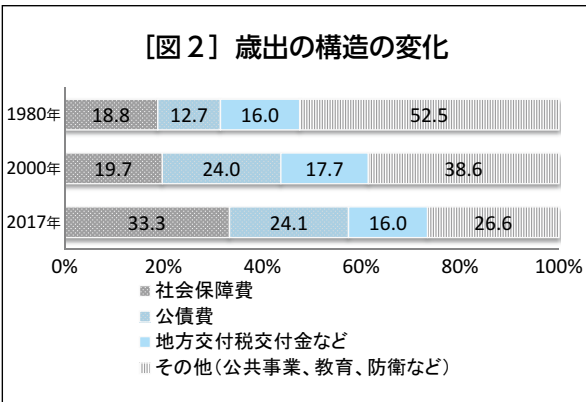
図1は、国の一般会計予算額と社会保障費、高齢化率の推移です。1980年と2017年を比べると、一般会計予算は43.4兆円から96.7兆円で2.2倍に増加、高齢化率は9.1%から27%(見込み)で3倍に増加し、社会保障費は8.2兆円から32兆円で3.9倍に増加しています。



### 歳出の構造の変化

図2は、年間歳出を100%とした場合の構造の変化を表しています。

1980年と2017年を比べると、社会保障費の割合が18.8%から33.3%で1.8



### なぜ借金が増え続けるのか

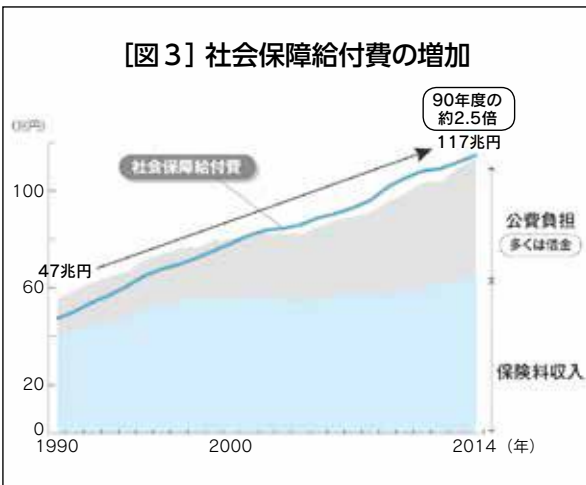
図3は、社会保障給付費の内訳とその財源です。日本の社会保障給付制度は保険料方式が基本ですが、増え続ける給付費に対し、保険料の値上げを抑えつつ、公費

が増え、公債費(借金返済)の割合が12.7%から24.1%で1.9倍、自治体へ配る地方交付税の割合は16%で同率ですが、その他(公共事業や教育費など)の割合が52.5%から26.6%と約半減しています。

### 国の財政健全化目標

図3は、社会保障給付費の増加。高齡化の進行と福祉の充実

は、社会保障費を増加させ、歳出全体に占める割合を大きくしてきました。また、国民



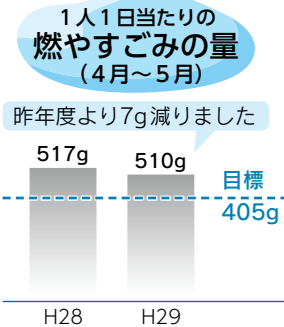
※出典：財務省ホームページ



# 環境 ENVIRONMENT 通信

問い合わせ先 環境衛生課(合志庁舎) ☎248-1202

燃やすごみの量を減らしましょう



本年度、4月～5月までの1人1日当たりの燃やすごみの量は、昨年と比べて7g減りました。引き続きごみの減量にご協力をお願いします。

燃やすごみの中には、まだまだ多くの紙類やプラスチック類などの資源物が混ざっています。ごみを出す前に、もう一度確認しましょう。

●燃やすごみ減量のポイント  
ごみを減らすためには、冷蔵庫の中身をしっかりと確認しておくことも大切です。在庫を把握することで無駄な買い物を防止し、不要な生ごみの発生を防ぐことができます。また、お財布にも優しいので一石二鳥です。

もちろん買い物をするときはマイバッグを持参しましょう。

地下水を採取するには届け出・許可申請が必要です

井戸を掘り地下水を採取する場合は、地下水保全条例に基づき届け出・許可申請が必要です。

届け出をせずに家庭や職場で井戸を使っている人は、速やかに手続きをしてください。なお、届け出・許可なく地下水を採取した場合、罰則が適用されることがあります。

## 地下水採取に関する規制要件

規制の対象要件 (吐出口の断面積)		規制の種類
揚水機	6cm <sup>2</sup> (直径約2.8 cm) 超～19cm <sup>2</sup> (直径約5cm) 以下	届け出
	19cm <sup>2</sup> 超	許可
自噴井戸	19cm <sup>2</sup> 超	届け出

※地下水を田畑などのかんがいを使用する場合は、許可ではなく届け出が必要となります。

※本市では、吐出口の断面積が19cm<sup>2</sup>(直径約5cm)を超える自噴井戸(揚水機など、動力を用いずに地下水を採取する井戸)についても、届け出が必要が必要です。

## 不法投棄はやめましょう

不法投棄は法律で禁止されている重大な犯罪行為です。違反者は5年以下の懲役または1,000万円以下の罰金に処されることがあります。

市では、不法投棄防止のため監視パトロールや啓発活動に取り組んでおり、場合によっては警察に通報もしています。住環境をより良いものにしていくためにも、廃棄物の適正処理やマナー向上にご協力をお願いします。



家電4品目の正しい処分に協力をお願いします

エアコン、テレビ(ブラウン管・液晶・プラズマ)、冷蔵庫(冷凍庫含む)、洗濯機(衣類乾燥機含む)の家電4品目を廃棄する場合、ごみステーションに出したり、そのまま粗大ごみとして市の委託収集業者へ回収をお願いします。これはできません。次のいずれかの方法で出してください。

- ① 廃棄する家電を購入した店、買い替える店に処分を依頼する。
- ② 郵便局で家電リサイクル券を購入し、粗大ごみとして市の委託収集業者に依頼する。(収集運搬費用が別途必要)
- ③ 委託収集業者は環境衛生課までお尋ねください。
- ④ 郵便局から家電リサイクル券を購入し、指定取引所へ持ち込む。

## 指定取引所

- 九州産交運輸(株) 環境区域センター  
(益城町平田字深迫2526)
- 熊本新明産業(株)  
(熊本市南区高江3-3-53)



市民の皆さんへの啓発に活用します

## 明るい選挙啓発作品募集

▼応募・問い合わせ先 市選挙管理委員会事務局(合志庁舎総務課内)

☎(248)1112

小・中学生と高校生に、明るい選挙に関するポスターなどの作成を通して選挙に関心を持ってもらうとともに、今後の明るい選挙を推し進めるために本コンクールを実施します。

### ポスターの部

●対象 小・中学生、高校生

●テーマ 明るい選挙

●用紙サイズなど

・画用紙の四ツ切(542mm×382mm)

・八ツ切(382mm×271mm)

・描画材料は自由(紙や布など絵の具材料だけに限りません)

※裏面に住所、氏名、学校名、学年を記入

### 習字の部

●対象 小学3年生から中学3年生

●テーマ

小3 「大切」 中1 「投票参加」

小4 「主役」 中2 「明るい選挙」

小5 「公約」 中3 「十八歳選挙」

小6 「一票の力」

●用紙 和半紙(33cm×24cm)

※和半紙左に学校名、学年、氏名を記入

●応募方法 市選挙管理委員会に提出してください。市内の公立小・中学生は学校を通じてご応募ください。

●応募締切 9月4日(月)

●審査・表彰

1次審査(市)、2次審査(県)を行ない、12月頃に発表、1月頃に表彰を行なう予定です。

●注意事項

入賞作品の著作権は、財団法人明るい選挙推進協会、県または市の選挙管理委員会に属し、自由に利用されません。また、作品の表示の際は、作者の氏名・学校名・学年などが表示されます。



平成28年度  
特別賞受賞作品



## 素敵な人生

## 素敵なパートナー



男女共同参画推進懇話会  
むらかみ みちよ  
委員 村上 亨

活動や地域農業振興への貢献などです。

年に一度、先進地視察研修の機会がありますが、起業をして生き生きと仕事をしている女性のそばには素敵なパートナーがいるようです。家族の理解はもちろんのこと、配偶者の協力、理解は一番心強いものだと思います。

我が家の4歳の孫がこんな言葉を教えてくれました。「私たちは、見えるものではなく、見えないものに目を注ぎます」きつと保育園で習った言葉だと思いますが、私の心には男女共同参画に通じるものだと感じられました。

娘夫婦が5年前から私たちの酪農経営に加わり頑張っています。動物相手の仕事なので、毎日がかなか計画通りにはいきませんが、そんなときこそお互いを理解し尊重し、助け合いながら生活をしたいと思っています。

皆さんのお家庭・地域・職場では、男女共同参画の意識が十分に行き渡っていますか。  
私は、農業女性アドバイザーから男女共同参画推進懇話会委員になりました。アドバイザーの活動は、農村女性の経営参画や社会参画の推進、家族経営協定、農業経営改善計画における共同申請の推進、その他に若手農業者への相談

## 竹細工愛好会から 20周年記念作品の寄贈

6月8日、市竹細工愛好会（藤木敏章会長）から市へ、作品の寄贈がありました。この作品は同会の結成20周年を記念して会員13人が共同制作したものです。竹を切り出すところから始まり、約5カ月間かけて完成した作品を前に、藤木会長は「市民の皆さんに竹工芸の奥深さを感じて欲しい」と話していました。

作品を目にした人は、竹ならではの爽やかさと、直径1.5mの幾何学模様の迫力に見入っていました。



(上) 愛好会の皆さんと市長



(右) 作品は合志庁舎1階ロビーに展示しています

## 九州大会への切符を獲得 全国吟詠コンクール熊本県大会

4月23日、5月14日に熊本市男女共同参加センターはあもいいで開催された平成29年度全国吟詠コンクール熊本県大会で4人が次の成績を取めました。4人は九州大会にも出場し、田尻直樹さんが3位に入賞しました。

少年の部 1位 田尻 直樹さん（上須屋）  
少年の部 2位 本木 暖さん（黒石団地）  
青年の部 1位 田尻 真晃さん（上須屋）  
一般二部 1位 宮原由美子さん（上須屋）



吟の練習をする田尻直樹さん

## 株式会社ビタミン・カラーと 包括連携協定を締結

6月20日、株式会社ビタミン・カラー（松崎光紀代表取締役）と市は、包括的な連携のもとに双方の人的・知的資源を積極的に活用し、農業振興、人材育成や産業の活性化のため、地域社会の発展に貢献していくことを目的に包括的連携協定を結びました。

今後、同社の「ほうれん草の周年栽培システム」による農地の有効活用や農家の収益安定、地域人材の就農機会拡大による地域経済の成長が期待されます。



市長と松崎代表取締役（右）

## 地元の農業を自分たちで守ります 農事組合法人上生城設立

6月17日に、上生公民館で農事組合法人上生城の設立総会が行なわれ、上生と城の2地区にまたがる18戸23人が農事組合法人を設立しました。

代表理事には安武俊朗さん（城）が就任し、「当地区の農業を地域で暮らす自分たちで守り発展させ、自然や伝統文化も大切にしていきたい」と決意を語りました。今後、同法人は農地の集積を積極的に進め、米や麦、大豆を中心とした経営を行なっていきます。

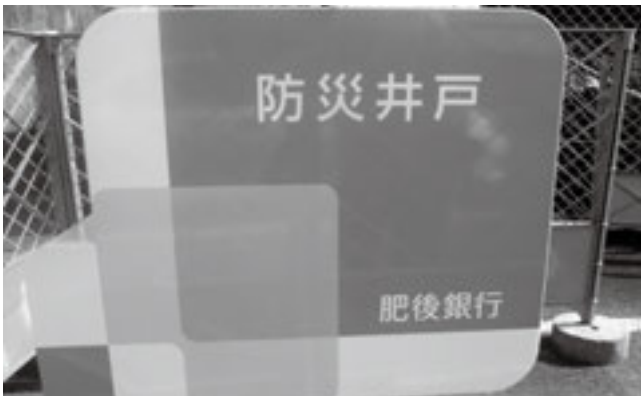


農事組合法人上生城の皆さん

## 災害時の給水拠点 株式会社肥後銀行と協定締結

6月30日、株式会社肥後銀行と市は防災井戸に関する協定を結びました。同行は地域貢献を目的に防災井戸を須屋支店に設置。災害時には地域の給水拠点として開放し、地域住民の生活用水として提供をします。

防災井戸は電源が不要な手押しポンプ式で、子どもから高齢者まで誰でも簡単に使用できます。命をつなぐ給水拠点としての活用が期待されます。



ふだんはスチール製カバーに覆われている防災井戸

## 震災復興の思いを込めて 西合志東小で田植えを体験

6月26日、西合志東小学校の5年生181人が、合同クラスレクリエーションの一環として田植え体験と泥んこ遊びを行いました。

育てたお米は販売し、売り上げの一部を熊本地震の被災地に募金する予定です。子どもたちは「少しでも役立てたら嬉しい」「お米ができるのが楽しみ」と話し、泥だらけになりながらも気持ちを込めて丁寧に苗を植えました。



思いを込めて丁寧に植えました

## 合志市が総合優勝 第68回菊池郡市民体育祭

5月13日から6月18日にかけて菊池地域の各会場で菊池郡市民体育祭が開催されました。本市からは23種目305人のアスリートたちが出場。12種目で1位を獲得し、総合1位に輝きました。

この結果をもとに、9月16日、17日に人吉・球磨で開催される熊本県民体育祭に出場する選手・チームが決定されます。



(上) 白熱した剣道の試合



(左) 炎天下、サッカーボールを追いかける選手たち

種目名	優勝	2位	3位
陸上競技 (総合)	合志市	菊池市	菊陽町
軟式野球	菊陽町	菊池市	大津町・合志市
サッカー	合志市A	菊陽町	大津町・合志市B
ソフトボール (男子)	合志市	菊池市B	大津町・菊池市A
ソフトボール (女子)	菊池市	菊陽町	—
バレーボール (男子)	合志市	菊池市	—
バレーボール (女子)	菊池市	合志市	菊陽町
バスケットボール (男子)	大津町	菊池市A	菊陽町・菊池市B
バスケットボール (女子)	菊池市A	菊池市B	—
ソフトテニス	菊陽町	合志市	菊池市
バドミントン (男子)	合志市A	菊陽町	大津町・合志市B
バドミントン (女子)	合志市A	大津町	菊陽町・合志市B
卓球	合志市A	菊陽町	大津町・合志市B
ボウリング	合志市A	菊池市A	菊池市B
グラウンドゴルフ (男子)	菊池市A	大津町	菊池市B
グラウンドゴルフ (女子)	菊陽町	菊池市A	菊池市B
ゲートボール (男子)	菊陽町A	菊陽町B	菊池市B・合志市A
ゲートボール (女子)	合志市B	合志市A	大津町・菊池市A
柔道	合志市	大津町	菊池市
剣道	合志市A	菊池市B	合志市B
弓道	合志市A	菊池市B	菊池市A
空手道	菊池市	合志市	菊陽町
銃剣道	菊池市	合志市	—

## 100歳おめでとうございます

7月に満100歳を迎えた古賀 ヨシさんに、市長からのお祝い状とお祝い金が贈られました。



古賀 ヨシさん

大正6年7月15日

※本人のご希望により写真は掲載していません。

## 犯罪に戻らない、戻させない 社会を明るくする運動合志市推進大会

6月30日、西合志庁舎で第67回社会を明るくする運動合志市推進大会を開催し、約60人が参加しました。この運動は犯罪や非行をした人たちの立ち直りを支え、犯罪や非行のない明るく安心・安全な地域社会を築く取り組みを進める全国的な運動です。

推進大会終了後は、この運動を多くの人に知ってもらうため推進員が市内を巡回し、のぼり旗を設置して広報活動も行ないました。



県知事からのメッセージを朗読する江田宣子推進委員

## 親子で楽しく魚釣り フィッシング大海

7月9日、市内の海釣り愛好会ハートフルフィッシングクラブ（高村文雄会長）が、上天草市で海釣りを通じた交流イベントを開催しました。

これは、ひとり親世帯の子どもたちに自然の豊かさや食と命の関係、大切さを感じてもらうために企画されたもので、ことしで12回目となりました。釣り上げたタイやシマアジは1世帯に2匹ずつお土産としてプレゼントされ、子どもたちはまた来たいと喜んでいました。



笑顔で釣り上げハイポーズ

## 親善ソフトボール大会 合志市商工会青年部が初優勝

7月2日、熊本市で第50回熊本県商工会青年部連合会親善ソフトボール大会が開催され、合志市商工会青年部（山本泰誉部長・63人）が初の優勝を果たしました。

山本部長は「決勝ともなると参加部員全員が疲労こんぱいでしたが、最後はチームワークで勝利することができました。来年もぜひ参加し、2連覇を目指したい」と決意を語りました。



優勝した合志市商工会青年部

# インフォメーション



## お知らせ



### 就業構造基本調査にご協力ください

5年に1度の就業構造基本調査を実施します。

この調査は国民の就業状態を調査するものです。調査結果は全国および地域別の就業構造に関する基礎資料とし、雇用政策をはじめ経済政策などに活用されます。皆さんのご協力をお願いします。

#### ▼調査対象

15歳以上の人がいる世帯から、定められた区域ごとに315世帯を無作為に抽出します。

#### ▼調査方法

県から任命された調査員が、9月上旬から調査区内の各世帯を訪問し、世帯の名簿を作成します。その中から調査対象に選ばれた世帯には、調査票を配布して記入をお願いし、10月上旬に調査票の回収と内容の確認を

行ないます。

#### ▼問い合わせ先

企画課 企画広報班  
(合志庁舎)  
☎(248)1813

### 国民年金基金をご存知ですか

国民年金基金は、国民年金の第1号被保険者がゆとりある老後を過ごせるよう、老齢基礎年金に上乘せする公的な個人年金制度です。

#### ▼加入できる人

- ① 20歳以上60歳未満の国民年金第1号被保険者
- ② 60歳以上65歳未満の人や海外に住んでいる人で、国民年金に任意加入している人

#### ▼年金の特徴

- ① 掛金は加入時から変わりません。加入するプラン、年齢、性別によって金額が決まります。
- ② 年金は一生受け取ることができます。掛け捨てになりません。

③ 社会保険料控除の対象となり、所得税や住民税が軽減

されます。

④ 万一、早期に亡くなった場合は遺族一時金が支払われます。詳しくはお尋ねください。

#### ▼申し込み・問い合わせ先

熊本県国民年金基金  
☎(987)2220  
☎0120(65)4192

### 仕事探しをお手伝いします

県が各地域振興局内に設置するジョブカフェ・ブランチャでは、就職したい人とその家族、若者だけでなく高齢者や障がいのある人、復職希望者などの仕事探しをお手伝いしています。気軽にご利用ください。

#### ▼とき 月々金曜日

(土日祝日、年末年始は休み)  
午前10時～午後5時  
※事前予約が必要です。

#### ▼内容

履歴書や職務経歴書の書き方、面接対策、職業適性診断、求人情報など

#### ▼利用料 無料

#### ▼問い合わせ先

菊池ブランチャ ☎0968(25)4645  
鹿本ブランチャ ☎0968(44)7520

## 市民講座 8月学習会

### いきいき終活講座

- とき 8月24日(木) 午前10時～(午前9時30分～受付)
- ところ 御代志市民センター講堂
- 内容

- ① 人生を生き抜いていくために  
光照寺副住職 糸山公照さん
- ② 終わりを決めて生き生き暮らす  
くまもと県民葬祭株式会社  
取締役相談役 森 輝和さん
- ③ 終活とエンディングノートを活用して  
行政書士 板倉 大輔さん

#### ●問い合わせ先

生涯学習課 生涯学習班 (御代志センター)  
☎242-1190

### 新卒者の就職支援 ジョブナビ2017

新卒者などの就職支援を目的に、企業説明会と面接会を開催します。事前申し込みは不要です。

#### ▼とき 8月23日(木)

正午～午後4時  
(受付11時30分開始)  
※面接希望者は履歴書を複数枚持ってきてください。

#### ▼ところ グランメッセ熊本

▼対象 大学(院)・短期大学・高等専門学校・専修学校を来春卒業予定で就職未内定の人、卒業後概ね3年以内の人

#### ▼問い合わせ先

熊本労働局 訓練室  
☎(211)1707

### 司法書士による 震災調停

熊本地震に関連する生活上の争い事(140万円以下の民事上の争い)を解決するため、裁判によらない紛争解決手続きを支援します。調停申し立てから解決までの手数料は無料です。

#### ▼問い合わせ先

県司法書士会調停センター  
☎(364)2889

### 排水設備工事責任技術者 資格認定試験

▼とき 11月12日(日)

午前9時30分～11時30分

▼ところ 熊本学園大学

(熊本市中央区大江2-5-1)

▼試験案内配布

8月1日(火)～

上下水道課(合志庁舎)

▼申込期間

8月15日(火)～9月20日(水)

※郵送は9月20日消印有効

▼受験費用 5,000円

※希望者には有料で講習会を行ないます。

▼申し込み・問い合わせ先

公益財団法人

熊本市上下水道サービス公社

熊本市中央区水前寺6-2-45

☎(2680)7362

### 中小企業退職金共済制度

中小企業の事業主が、従業員の退職金を計画的に準備できる国の退職金制度です。国の掛金助成や税法上の優遇も受けられ、手数料もかかりません。詳しくはお尋ねください。

▼問い合わせ先

独立行政法人

勤労者退職金共済機構

☎03(6907)1234

### 中小企業の人材育成支援

企業の人材育成を支援するため、中小企業大学校やポリテクセンター熊本などで受けた研修の受講料の一部を助成します。

▼対象 市内中小企業の経営者、一般社員

▼助成額 受講料の3分の2

▼申請窓口 市商工会(本所)

☎(242)0733

※研修前に申請し、市の承認を受ける必要があります。

※商工会加盟の有無は問いません。

※研修内容などについては、中小企業大学校などのホームページをご覧ください。

▼問い合わせ先

商工振興課(合志庁舎)

☎(248)1115

### 大規模展示会への 出展支援

県外で開催される見本市・展示会などへ出展する際の経費の一部を助成します。

▼対象 市内中小企業者

▼助成額 小間料の2分の1

※旅費、付帯設備や電源使用料などは対象になりません。

▼申請窓口 市商工会(本所)

☎(242)0733

☎(242)0733

※出展前に申請し、市の承認を受ける必要があります。

※商工会加盟の有無は問いません。

▼問い合わせ先

商工振興課(合志庁舎)

☎(248)1115

### 中小企業者店舗等 近代化融資金利子補給

中小企業者の店舗などの設備の近代化を促進するため、設備資金の融資を受けた場合に利子を補給しています。

▼対象 市内に在住し市内で引き続き3年以上営業する人で、従業員の数が20人以上の個人や法人

▼対象となる設備投資

・店舗の新築、増築、改装

・個人または共同で整備する店舗客専用駐車場や公害防止施設

・業務に関する備品

▼利子補給金・支給期間

・毎年1月1日から12月31日までに支払った利子額(延滞利子は除く)の5割以内。

・利子補給期間は最大36カ月

・市内中小企業者を利用した設備投資を行なった場合は利子額の10割以内

▼対象となる金融機関

政府系金融機関、肥後銀行、熊本銀行、熊本信用金庫、熊本第一信用金庫、熊本中央信用金庫、熊本県信用組合、熊本県商工業経営安定事業協同組合

▼融資限度額

・個人や法人…700万円

・協同組合…1,000万円

▼融資利率の上限 8%

▼申請窓口 市商工会(本所)

☎(242)0733

※受け付けは1月頃を予定していますが、事前に商工会に相談してください。

※商工会加盟の有無は問いません。

▼問い合わせ先

商工振興課(合志庁舎)

☎(248)1115

### 平成29年度 菊池郡市童話発表大会

菊池郡市内の各代表児童が、県大会の代表選出を兼ねて、表現豊かに童話を語ります。入場は無料です。

▼とき 8月22日(火)

開場 午前9時～

開会 午前9時30分～

▼ところ 大津町生涯学習センター文化ホール

▼問い合わせ先

須屋小屋地蔵祭実行委員会代表 入江

☎090(1515)8106

大津町立おおつ図書館  
☎(294)8011

### 須屋小屋地蔵祭

明治時代から続く伝統的な祭りです。交通安全祈願と地域住民の交流を目的に行なわれ、たくさんのお店や子どもみこしなどでにぎわいます。

▼とき 8月23日(水)

午後6時～

▼ところ 堀川区(通称 須屋小屋通り)

※駐車場はありません。公共交通機関をご利用ください。

▼問い合わせ先

須屋小屋地蔵祭

実行委員会代表 入江

☎090(1515)8106



### コイヘルペス病まん延 防止にご協力ください

県下の河川でコイヘルペス病感染が確認されています。死亡率が非常に高く、発病しても目立った外部症状は見られませんが、動きが鈍くなったり、餌を食べなくなったりします。感染したコイとの接触や水を通じて別のコイに感染しますが、他の魚や人への感染はなく、感染したコイを食べても影響はありません。なお、病気拡大防止のため捕獲したコイを河川や湖沼などに放流することは禁止されていますので、十分注意してください。

#### ▼問い合わせ先

県水産振興課  
☎(3333)2455

## 募 集



### 臨時職員募集 (管理栄養士)

▼業務内容 乳幼児健診などでの各種栄養指導、家庭訪問、母子手帳発行など窓口業務、電算入力など

▼募集人員 1人

▼条件資格 管理栄養士資格と普通自動車免許

▼勤務場所 健康づくり推進課(西合志庁舎)  
▼任用期間 10月12日～平成30年3月31日  
▼勤務内容 午前8時30分～午後5時15分  
報酬 日額7、520円  
▼申込方法 写真付き履歴書と、条件資格を有することを証明する書類の写しを提出してください。

▼申込期限 9月8日(金)

▼申し込み・問い合わせ先 健康づくり推進課

健康推進班(西合志庁舎)  
☎(2422)1183

### 特定公共賃貸住宅 入居者募集

サン・ヒマワリあいおい

▼ところ 合生4188-1

▼募集戸数 1戸(3階)

▼間取り 3LDK

▼学校区

西合志第一小・西合志中

▼月額家賃 43,000円

64,000円/月

※世帯の所得に応じます。

▼敷金 家賃3カ月分

▼駐車場 1,000円/月

合志中央団地

▼ところ 幾久富1101

▼募集戸数 1戸(2階)

▼間取り 3LDK

▼学校区 合志小・合志中  
▼月額家賃 42,000円  
63,000円/月  
※世帯の所得に応じます。

▼敷金 家賃3カ月分

▼駐車場 1,000円/月

▼入居資格

- ・市内に住所がある人または勤務先が市内の人
- ・同居しようとする親族がいること

・申込者全員の所得合計が月額13万9,000円を超え25万9,000円以下

・持ち家を有していないこと

・市税などの滞納がないこと

・申込者と同居親族が暴力団員でないこと

▼申込期間

8月14日(月)～25日(金)

午後4時まで(土日を除く)

▼抽選

8月25日(金)

午後4時30分～

都市計画課(西合志庁舎)

隣の部屋で抽選

※期間中に申し込みがない場合は随時募集とし、先着順で入居者を選定します。

▼入居予定日

9月1日(金)

▼申し込み・問い合わせ先

都市計画課(西合志庁舎)

☎(2422)1104

## 自衛官募集

募集種目	受付期間	試験日	受験資格
防衛大学校学生 (推薦)	9月5日(火) ～7日(木)	9月23日(土)・24日(日) 合格発表 10月27日(金)	高卒または高専3年次修了(見込含)21歳未満の成績優秀かつ生徒会活動などで顕著な実績を修め、学校長が推薦できる人
防衛大学校学生 (総合選抜)		1次 9月23日(土) 2次 10月28日(土)・29日(日) 最終合格発表 11月22日(水)	高卒または高専3年次修了(見込含)21歳未満の人(自衛官は23歳未満)
防衛大学校学生 (一般・前期)	9月5日(火) ～29日(金)	1次 11月4日(土)・5日(日) 2次 12月5日(火)～9日(土) 最終合格発表 平成30年1月19日(金)	高卒または高専3年次修了(見込含)21歳未満の人
防衛医科大学校 医学科学生		1次 10月28日(土)・29日(日) 2次 12月13日(水)～15日(金) 最終合格発表 平成30年2月14日(水)	高卒または高専3年次修了(見込含)21歳未満の人
防衛医科大学校 看護学科学生 (自衛官候補看護学生)		1次 10月14日(土) 2次 11月25日(土)・26日(日) 最終合格発表 平成30年2月2日(金)	

●申し込み・問い合わせ先 自衛隊熊本地方協力本部 菊池分駐所 ☎0968-24-2772



### シルバー人材センター 嘱託職員募集

#### ▼業務内容

仕事依頼の受け付けや仕事内容の確認、見積作業、会員への仕事配分など

▼募集人員 1人

#### ▼勤務場所

合志市シルバー人材センター  
(竹迫1741-2)

#### ▼勤務内容

午前8時30分～午後5時15分  
週休2日制

▼報酬  
(土日祝日は休み)

#### ▼報酬

月給制  
基本給128,500円

時間外手当、通勤手当あり

#### ▼申込方法

8月16日(水)までに写真付き履歴書、作文「シルバー人材センターについて思うこと」(400字詰原稿用紙2～3枚程度)を提出してください。

※応募多数の場合は、第1次

選考(書類選考)と第2次

選考(面接)を行いません。

#### ▼申し込み・問い合わせ先

公益社団法人 合志市  
シルバー人材センター  
☎(248)2394

### 料理教室で 楽しく生活改善

食生活改善推進員と一緒に楽しく料理をしましょう。

#### 親子で楽しくクッキング

▼とき 9月9日(土)

午前10時～午後1時30分

#### ▼ところ

御代志市民センター

▼内容 講話、調理、試食

▼対象 市内在住の年長児と小学生とその保護者(先着12組)

▼参加費 1人 100円

▼持ちこくるもの エプロン、三角巾、マスク、子ども用包丁(持っている人のみ)

▼申込期間 8月10日(水)～31日(木)

▼とき 9月14日(木)

▼ところ 泉ヶ丘市民センター

#### ▼内容

講話、牛乳や乳製品を使った調理、試食

▼対象 市内在住の人(先着30人)

▼参加費 1人 100円

▼持ってくるもの エプロン、三角巾、マスク

#### ▼申込期間

8月14日(月)～9月5日(火)

▼とき 9月14日(木)

▼ところ 泉ヶ丘市民センター

▼内容 講話、牛乳や乳製品を使った調理、試食

▼対象 市内在住の人(先着30人)

▼参加費 1人 100円

▼持ってくるもの エプロン、三角巾、マスク

#### ▼申込期間

8月14日(月)～9月5日(火)

▼申込方法  
電話でお申し込みください。  
▼申し込み・問い合わせ先  
健康づくり推進課内  
市食生活改善推進員協議会  
事務局(西合志庁舎)  
☎(242)1183

### 介護職員初任者研修 受講生募集

高齢者の自立、介護予防、障がいのある人の支援について理解し、きめ細やかな対応ができる介護職員としての資格取得ができます。

▼とき 10月2日(月)～11月20日(月)  
午前9時～午後4時  
(土日祝日を除く)

▼ところ 現場実習は午前8時30分から午後5時30分まで

▼対象 高齢者・障がい者福祉に関心があり、介護職員として従業することを希望する人(20人)

▼内容 講話、現場実習

▼参加費 35,000円  
(実習費、保険代を含む)

▼申込方法 ふれあい館、れんがの家、みどり館または市社会福祉協議会ホームページにある申込用紙に記入

し、提出してください。  
<http://www.koshi-shakyo.or.jp>

▼申込期限 9月15日(金)  
▼申し込み・問い合わせ先  
市社会福祉協議会  
障がい者支援センター  
れんがの家  
☎(242)2271

### 家族介護教室 受講者募集

介護に役立つ情報や技術の講義・実習を行います。

▼とき 9月4日(月)  
午後1時30分～3時30分

▼ところ みどり館

▼対象 介護している人、介護に興味がある人(先着20人)

▼内容 救急処置、心肺蘇生、AEDの使い方

▼参加費 無料

▼申し込み・問い合わせ先  
市社会福祉協議会  
地域福祉課(ふれあい館)  
☎(242)7007



## 熊本県職員・警察官募集

試験の種類	申込受付期間	第1次試験日	受験資格・申込先
県職員(高等学校卒業程度、免許資格職)	8月7日(月)～25日(金) (当日消印有効)	9月24日(日)	県ホームページをご覧になるか、県人事委員会事務局までお問い合わせください。
警察官(警察官B)		10月15日(日)	
身体障がい者を対象とする職員採用選考試験		10月22日(日)	

●問い合わせ先 県人事委員会事務局 ☎333-2733



**親子の絆づくりプログラム  
赤ちゃんがきた！(B.P)**

初めての赤ちゃんを育てている母親のための仲間・絆・学びの講座ベビープログラム(B.P)を開催します。

▼とき 9月29日～10月20日  
毎週金曜日

午前10時～正午

▼ところ ふれあい館

▼対象 市内在住で平成29年5月～7月生まれの第1子を持つ母親のうち、4回の講座を受講できる人。赤ちゃんと一緒に参加できます。

▼定員 先着12人

▼参加費 無料

(別途テキスト代864円)

▼申込方法 電話またはファクスでお申し込みください。

▼申込期限 9月22日(金)

▼申し込み・問い合わせ先

市社会福祉協議会

こども支援センター

☎(242)7008

FAX(242)6635

**第5回子ども歴史・科学体験  
教室「古代の土器を作ろう」**

古代の人たちと同じように粘土で形を作り、火を起し、たき火による野焼きで土器作りに挑戦します。古代へタイムトラベルした気分になれる楽しい体験をしませんか。

▼第1回「土器作り」

▼とき 9月16日(土)

午前9時～正午

▼ところ 三つの木の家

▼第2回「火起こし・土器焼き」

▼とき 11月18日(土)

午前9時～正午

▼ところ ヴィーブル東側

家庭菜園空き地

▼対象 2回とも参加できる市内小学生(24人)

※1～3年生は保護者同伴。

応募多数の場合は抽選

▼参加費 50円(材料代)

▼申込期限 9月6日(水)

▼申し込み・問い合わせ先

生涯学習課 生涯学習班

(御代志市民センター)

☎(242)1190

**関東合志会参加者募集**

関東合志会は、東京近郊に住む本市出身者や本市にゆかりのある人などの集まりです。その総会と懇親会が次のとおり開催されます。

ご親族やお知り合い、新たに首都圏へ就職・進学している人などをご紹介ください。

案内状を送付します。

▼とき 8月26日(土) 正午～

▼ところ 中野サンプラザ

▼年会費 7,000円

(年会費1,000円含む)

▼申込期限 8月18日(金)

▼申し込み・問い合わせ先

政策課 秘書班(合志庁舎)

☎(248)1028

**ひとり親家庭などの  
子どもの学習を応援します**

「塾に通うことが難しい」「勉強の習慣を身に付けたい」などの悩みを抱えるひとり親家庭などの子どもたちに、最寄りの地域で学習指導を行なう「地域の学習教室」を開設しています。元教員や大学生などが、学校の教科書や宿題に沿って学習を支援します。

▼とき 週1回以上

▼ところ 最寄りの教室はお

尋ねてください。  
▼対象 主にひとり親家庭などの小・中学生

▼参加費 1回100円を上限(無料の場合もあり)

▼申し込み・問い合わせ先

熊本県母子寡婦福祉連合会

☎(324)2136

**菊池郡市薬剤師会市民講座  
薬と健康教室**

病気や薬、健康について親子で楽しく学べます。入場無料。体験型イベントもあるので、気軽にご参加ください。

▼とき 8月20日(日)

午前10時～午後3時

▼ところ ふれあい館

▼内容 子ども薬剤師体験、寸劇、講演、健康相談、ス

タンプラリーなど

▼問い合わせ先

菊池郡市薬剤師会

西本真生堂御代志店

西本・田川

☎(342)4024

**職業訓練生募集**

再就職を目指す人を対象とした職業訓練を無料で行なっています。受講希望者はハローワークを通してお申し込みください。

また、在職者を対象とした能力開発セミナー(有料)も実施しています。詳しくはお尋ねください。

▼訓練科目 溶接加工科、電気設備サービ斯科、制御技術科、住宅リフォーム科、ビル設備サービ斯科

▼訓練期間 10月3日(火)～

平成30年3月29日(木)

▼申込期限 8月24日(木)

▼問い合わせ先

ポリテクセンター熊本

離職者訓練

☎(242)6614

能力開発セミナー

☎(242)6613

**竹細工愛好会会員募集**

竹細工の技能を伝承するために月に2回制作活動を行なっています。竹林から竹を切り出し、材料の竹ひごを作り、竹かこやざるを制作します。竹かこやざるを制作しますので、興味のある人は一緒に活動しませんか。

▼年会費 年間5,000円

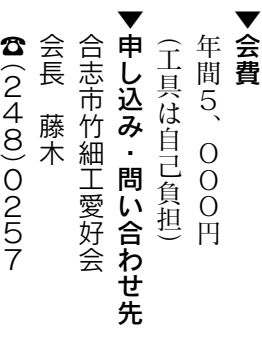
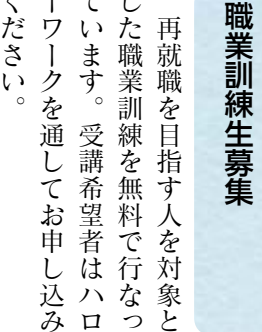
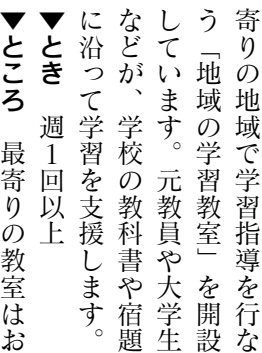
(工具は自己負担)

▼申し込み・問い合わせ先

合志市竹細工愛好会

会長 藤木

☎(248)0257



合志市で

# 地域おこし 協力隊 始めました。

—その3—

都市部から地方に移住し、地域活性化に力を貸してくれる地域おこし協力隊。本市では現在3人の隊員が活動しています。このコーナーでは隊員の活動を不定期に紹介します。

## なぜ本市の協力隊に？

熊本にマンガミュージアムがほしい！働きたい！と以前から思っていました。ことし2月に合志マンガミュージアム(以下合志MM)活動を中心とした地域おこし協力隊の募集を知り、チャレンジしてみました。

## どんな活動をしていますか？

合志MMの運営やイベントの企画をしています。週末に楽しいイベントを開催していますので、ぜひお越しください。イベントの情報については市ホームページや広報紙などでご確認ください。

## 合志市の印象は？

子育て環境が充実している印象があります。合志MMは西合志図書館の隣にあるのですが、西合志図書館の、「子どものいる環境」に配慮した棚作りは素晴らしいですね。いろいろ勉強していきたいです。

## 3年後合志市をどんなまちにしたいですか？

合志市は子どもの数が増加していると聞きます。その子たちがさまざまなことを「学びたい」「チャレンジしたい」と望んだときに、その望みに応えられる選択肢がある市にしていきたいです。



合志市地域おこし協力隊  
うちだ あき  
内田 明希 さん

出身・熊本市  
趣味・博物館巡り  
特技・マンガ制作  
座右の銘・遠きに行くは必ず  
近きよりす

●問い合わせ先 政策課 政策班(合志庁舎) ☎248-1028

# ユープレス 弁天



## 弁天健康スムージー

合志産の野菜などを使ったオリジナル「ニンジンスムージー」を期間限定で販売します。湯上りにぜひご賞味ください。

●とき 8月10日(木)~19日(土) 午前11時~午後7時

## 弁天ナイト

毎年恒例、縁日・出店・音楽コンサートなどのイベントを開催予定。ぜひ遊びに来てください。

●とき 8月12日(土)  
午後1時30分~午後9時



### ●営業時間

温泉……………午前10時~午後11時  
プール……………午前10時~午後9時  
トレーニング室……………午前10時~午後9時  
(日曜日は午後7時まで)  
レストラン……………午前11時~午後9時  
(平日午後2時30分~5時は準備)



QRコード

野々島 2441-1  
☎348-2626  
ホームページ  
<http://www.u-benten.jp/>

### 回数券の日

8月 3日(木)、17日(木)  
20日(日)、25日(金)

### 休 休館日

8月の休館日はありません  
次の休館日は9月14日(木)です

# 図書館だより

## 新着本

### 新刊お薦め ★★★



#### ショートショート・BAR

田丸 雅智 著  
光文社 刊

ショートショートの小説のジャンルで神様こと星新一の孫弟子と言われている田丸雅智。

そんな著者の作品は星新一の作風とは異なり、星新一の後継者と言われた江坂遊の流れを大きく受け、ラストの展開は謎を読者に委ねてくるような作品が多い。

1話5分程度で読むことができるため、時間がない人、移動中にちょっと読みたい人にお薦めである。

暑苦しい夏にサラッと読めるショートショートはいかが。



#### 熊本の怖い話

寺井 広樹・村神 徳子 著  
TOブックス 刊

熊本は、古くから土地にまつわる霊伝説や怪しくも切ない逸話が多い。歴史をひもとけば各地に戦いの跡が散在し、そこには無念の最後を遂げた犠牲者たちが眠っている。吊られることのない魂、往くあてのない怨霊。

この本は、熊本出身の著者が体験した心霊現象や、地元で伝わる怪談話が

供養の念とともに集められている。

暑い夏には、こわ〜い話がつきもの。寒気のする不思議な世界を今夜、そつとのぞいてみませんか。

## 一般書



ワクワク人生教室	武田 双雲	著
民生委員のための相談面接ハンドブック	小林 雅彦	著
こどもと歌いたい季節・行事のうた50	シンコーミュージック	著
『ワーママ』5年目に読む本	パワーママプロジェクト	著
スイゼンジノリとサクランの魅力	サクラン研究会	著
2050年の技術	英『エコノミスト』編集部	著
原発より危険な六ヶ所再処理工場	館野 淳	著
虹色のチョコレート	小松 成美	著
闇奉行黒霧裁き	喜安 幸夫	著
霧に棲む鬼 38	小杉 健治	著
アンカー	今野 敏	著
信義の雪	鈴木 英治	著
時限病棟	知念 実希人	著
一九戯作旅	野口 卓	著
フェアリーテイル・クロニクル 14	埴輪 星人	著
22年目の告白	浜口 倫太郎	著

## 児童書



お金ってなんだろう？	長岡 慎介	著
学校へいきたい！	六曜社	
鳥の巣つくろう	鈴木 まもる	著
折り紙学	西川 誠司	著
アイドルになりたい！	中森 明夫	著
ストリートダンス教室	EXILE ÜSA	監修
知っているかな？きせつのことばときょうじ	藤子・F・不二雄	原作
ナンシー探偵事務所	小路 すず	作
ノラネコぐんだん あいうえお	工藤 ノリコ	著
なんでもできる！?	五味 太郎	作
へろへろおじさん	佐々木 マキ	さく
ばっちゃんのコグマ	志茂田 景樹	文
おさるのこうすけ	武田 美穂	作・絵
ほらなにもかもおちてくる	ジーン・ジオン	ぶん
ふなのりのやん	ディック・ブルーナ	ぶん/え
ヒルダさんと3びきのこざる	クエンティン・ブレイク	文

## 西合志図書館

### おはなし会

とき 毎週土・日曜日 午後2時～  
ところ おはなしの部屋  
※8月26日(土)はありません

### 赤ちゃんのためのラッコちゃんおはなし会

とき 8月17日(木)  
ところ おはなしの部屋

### マインドシアター

とき 8月26日(土) 午後2時～  
ところ 集会室  
題名 「トゥイーティー」(約53分)

市立図書館ホームページ蔵書検索 <http://www.koshi-lib.jp/>  
携帯電話からの蔵書検索 [http://www.koshi-lib.jp/\\_m/](http://www.koshi-lib.jp/_m/)

QRコード  
対応機種で  
利用できます





## 星空観望会

- と き 毎週土曜日  
午後7時30分～9時30分  
(受付は9時まで)  
※9月からは、午後7時～9時に変更します。
- ところ 西合志図書館 天文台  
※雨天・曇天の場合は中止します。  
来館前に電話でご確認ください。
- 参加費 無料
- 問い合わせ先 西合志図書館

### 8月の星空

8月に注目したいのは「伝統的七夕」。現在使われている暦では伝統的七夕の日付は毎年変わりますが、ことしは8月28日。伝統的七夕とは、旧暦の7月7日にちなんだ、かつての七夕のことです。この日の宵空には七夕の星々が空高く昇り、上弦前の月が南西の空に輝きます。日が沈んで空が暗くなったら織姫星（おりひめぼし、こと座の1等星ベガ）と彦星（ひこぼし、わし座の1等星アルタイル）、そして夜空の暗い場所でしたら、天の川を探してみましょ。



## 夏休みスペシャルおはなし会

小・中学生のお兄さんやお姉さんたちが送る、スペシャルおはなし会。わくわくドキドキ素敵な時間をお楽しみください。

- と き 8月18日(金) 午後2時～
- ところ 西合志図書館 集会室
- 内容 大型絵本の読み聞かせ、ペープサート、パネルシアター、影絵など
- 問い合わせ先 西合志図書館

## 秋の夜の図書館探検隊

- と き 9月16日(土) 午後5時～9時
- ところ 西合志図書館
- 対象 小学6年生(先着40人)  
(午後9時に保護者が送迎できる人に限ります。)
- 参加費 300円
- 申込方法 各図書館に申込書を置いていますので、必要事項を記入して、提出してください。
- 申込期限 8月20日(日)

## 第2回子どもの読書活動推進講座 赤ちゃんのための読み聞かせ講座

- と き 9月10日(日) 午前10時30分～
- ところ 泉ヶ丘市民センター和室
- 講師 NPO法人 子育て支援ワーカーズ  
ペペペべらん代表 高野 和佳子さん
- 対象 0歳～1歳半くらいの赤ちゃんと保護者、赤ちゃんおはなし会に関心がある人など
- 申込先 西合志図書館・泉ヶ丘市民センター図書館・みどり館仮設図書室

## 移動図書館車巡回 ひまわりドンちゃん号

※移動図書館車の貸し出し時間は約20分です。早めにお越しください。



月日	巡回地	時間	月日	巡回地	時間	月日	巡回地	時間
8月8日 (火)	みずき台集会所予定地	13:30	8月15日 (火)	南陽区公園前	13:30	9月6日 (水)	合志中央団地	13:30
	東須屋区公民館	14:00		西須屋団地区集会所前	14:00		みどり館	14:00
	須屋市民センター	14:30		ダイワハウス分譲地入口	14:30		合生文化会館	14:30
	上須屋学習センター	15:00		県営住宅区5棟前駐車場	15:00		黒松区公民館	15:00
	ふれあい館	15:30		橋ノ元街区公園入口	15:30		上生区禁酒記念碑前	15:30
8月9日 (水)	新開区公民館	13:30	9月5日 (火)	菊香園2号館	13:30	9月12日 (火)	みずき台集会所予定地	13:30
	黒石区公民館	14:00		くぬぎ園・白鳩園	14:00		東須屋区公民館	14:00
	黒石市民センター	14:30		ケアハウス菊香園	14:40		須屋市民センター	14:30
	農研宿舍A棟前	15:00					上須屋学習センター	15:00
							ふれあい館	15:30

西合志図書館 ☎ 242-5555 泉ヶ丘市民センター図書館 ☎ 247-1315  
 ※ヴィーブル図書館は休館中です。みどり館仮設図書館をご利用ください。問い合わせは西合志図書館まで。  
 ※8・9月の休館日は27ページのお知らせカレンダーをご覧ください。



### 送りつけ商法に注意

#### 相談事例

同居している息子宛に海産物が届いた。何も聞いてなかったが、暑い中届けてくれた宅配業者に再配達を頼むのは申し訳ないと思い、受け取った。商品と引き換えで1万円を払った。帰宅した息子は注文した覚えはないが、先日海産物業者から電話があり断ったという中を開けると8日間は未開封に限りクーリング・オフができると書いてある。返品・返金はできるだろうか。

(80歳代 女性)

#### 相談者への対応

契約の意思がないことを業者に伝え、返品・返金方法を確認し、書面で通知を出すよう助言しました。後日相談者へ確認の電話をすると、着払いで商品を送り返し、現金書留で返金があったということでした。

#### 解説

送りつけ商法はネガティブオプションとも呼ばれます。申し込みをしない消費者に対し、一方的に商品を送り付け、代金の請求を行なうものです。商品を受け取ってしまったら保管義務が発生します。しかし無期限に保管義務を課するのは消費者にとって負担が大



きいことから、商品が届いてから14日間経過するか、業者に連絡をして引き取りを要請してから7日間経過すれば処分してもいいことになっています。代金を支払うと契約に了承したとみなされ返金に応じられない場合がありますが、ネガティブオプションと判断される場合には、本来、代金の支払い義務も返送義務もないため、返金交渉することになります。

#### 対策

電話勧誘があつた場合はあいまいな返事はせず、はっきり断りましょう。家族宛てで荷物が届いた場合、特に代金引換の場合は受け取りを保留とし、家族に確認してから受け取りましょう。誰も申し込んでいないことが分かったら受け取りを拒否しましょう。お中元の季節です。家族宛ての荷物には十分注意しましょう。おかしいと思ったら消費生活センターへご相談ください。

#### 問い合わせ先

市消費生活センター

(合志庁舎2階 総務課内)

☎(2480)5442

#### 相談受付時間

平日 午前10時〜午後4時

## よみ人こころし

### 合志短歌俳句会

方寸の庭に実りし豌豆が夕餉の膳に色どりそえる 安藤 育子

柿の花主替りても実を成すと知らせるごと咲きみだれをり 福元 秀子

五月雨に一きわ冴えし山帽子あたり一面明るさを増す 安藤 育子

暗闇に螢飛び交う山里は明り仄かに静まり返り 石井満喜子

庭に舞ふ白蝶一匹庭隅をめぐりめぐり何を求めん 才藤 葉子

梅仕事心おどりて楽しめりあれもこれもと六種作りし 藤好クニ子

咲き変わる花次つぎと狭庭にも四季ある大和色香楽しき 農 博明

幾山河越えてたどりし終の地はおだやかであれ笑顔あふれて 村井 都子

生れし児のこの手に受けしときめきを分かちてくれる写メールの中 田上 保子

見え隠れ棚田の水や山写す 博明

山々の競ひて緑ふくらみぬ 葉子

菱形の口にぎわしく燕の子 都子

雨粒を宿して百合が匂ひ立ち 満喜子

道の辺の野蒜に小さいき葱坊主 百合子

### 西合志川柳会 安藤玄白整理

もう食べぬ元は取れたかバイキング 香気イ

限界を百歳にした余命表 つぎを

隣の子関係ないが気に掛かる すみれ

雨水を溜めて野菜に分けてやる 都

改めて水に感謝の災害地 民子

名水の里においておいしい酒がある 岳人

水開けたつもりが友が先を行く 千里

水道水そのまま飲める街に住む 良輔

被災者を安心させる給水車 範子

酔い覚めの水が酒より旨い朝 玄白

赤いシャツ気恥ずかしいがよく似合う 矩子

太鼓腹シャツのボタンが弾けそう ミヨ

### 肥後狂句 西寿えのき会 中原松雪選

ウンだらけ 出来過ぎとるて思とった 二日坊

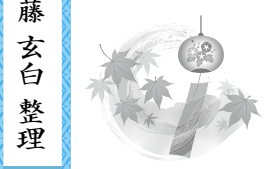
ウンだらけ 信じた俺が馬鹿だった 山行

ウンだらけ 閻魔もアクシヤ打とらす 弘美

意地悪 文句言うなら食いなすな キー坊

意地悪 好いどるくせに知らん振り ひまわり

意地悪 俺に惚れてて憎事さす 夢三



# 児童館

だより

児童館は、児童に健全な遊び場・機会を提供し、子どもが心身ともに豊かな発達ができるよう支援するところです。行事の詳しい内容は各児童館にお問い合わせください。なお、合志市子育てサイトに各児童館だよりを掲載しています。

合志市子育てサイト

<http://kosodate.city.koshi.lg.jp/>

※お金やゲーム機など貴重品は持ってこないように、また、持たせないようにしてください。



## 東児童館 ☎248-5203

開館時間／午前9時30分～午後6時（6月～9月）

休館日／月曜日、第2日曜日、祝日

（夏休み期間中は日曜日、第2月曜日、祝日休館となります）

チャレンジ夏休み（水曜日は「作ってあそぼう」の日）  
転がれ！ビー玉スライム！！

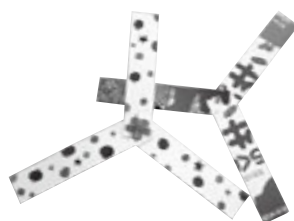
●とき 8月9日(水) 午後1時30分～4時

— 共通 —

- 対象 誰でも参加できます。幼児は保護者同伴
- 定員 先着15人程度
- 参加費 無料

戻ってくるかな？クルクルブーメラン！

●とき 8月23日(水) 午後1時30分～4時



## 泉ヶ丘市民センター児童館 ☎248-3453

開館時間／午前9時30分～午後6時（6月～9月）

休館日／月曜日、第2日曜日、祝日

（夏休み期間中は日曜日、第2月曜日、祝日休館となります）

夏休み企画 第3弾

楽しい！！プラバンクラフト

- とき 8月19日(土) 午後1時30分～3時
- 対象 幼児（保護者同伴）、小・中学生
- 定員 先着40人
- 参加費 無料
- 内容 大人気のプラバンアクセサリー。ブローチや、キーホルダーなどカラフルな作品を作れます♪作りたいイメージがあるお友だちは見本を持ってきてください。



## 西児童館（ふれあい館内）

☎242-7008

開館時間／午前8時30分～午後5時15分

（日曜日は午前9時～午後5時15分）

休館日／第4月曜日、祝日

家族でけん玉に挑戦！

- とき 9月3日(日) 午前10時30分～正午
- 対象 5歳以上の子どもとその家族  
小・中学生、高校生は1人でも参加可能
- 定員 先着30人程度
- 参加費 無料
- 内容 けん玉協会から講師を迎え、けん玉の技を習います。検定も無料で受けることもできます。

●持ってくるもの けん玉（持っている人のみ）、飲み物

●申込開始 8月17日(水) 午前9時～  
（日曜・祝日を除く）  
電話での申し込み可



※けん玉に興味のある大人のボランティアも募集しています。

# 間違いさがし

上・下の絵から「7つ」違いを探し、答えをはがきに書いて送ってください。正解者の中から10人に、「図書カード(500円分)」をプレゼント。当選者の発表は発送をもって代えます。

- 締め切り 8月31日(木) 必着
- 応募方法 はがきに必要事項を記入して、ご応募ください。

<裏面>

8月号

①□□□□ ⑤□□□□  
②□□□□ ⑥□□□□  
③□□□□ ⑦□□□□  
④□□□□

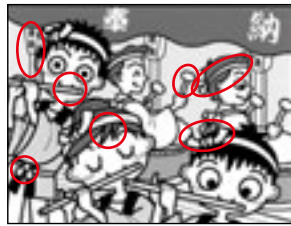
住所・氏名・年齢・  
電話番号

ご意見、ご感想など

8611195

合志市役所  
「間違いさがし」係

7月号の答え



絵 佐藤峰子さん(黒石団地)



クラッシーノNews

## シールを集めて 豪華賞品を当てよう

クラッシーノマルシェの野菜、果物に貼ってあるくまもとグリーン農業シールを集めて応募すると、抽選で10人に豪華賞品が当たります。さらに、クーポン券は1,500円以上お買いものすると100円の割引券として利用できます。

- 当選賞品 あか牛や海産物など  
3,000円相当の賞品

- 応募方法 対象のシールを5枚集め、専用のクーポン券に貼って応募してください

- 応募締切 8月31日(木)

- 割引券期間 9月3日(日)



## お盆フェア

8月13日(日)~16日(水)

お盆に欠かせない生花やお供え品を豊富に取り揃えています!

家族が集まるお盆。みんなで美味しいご飯を囲みませんか。刺身、寿司の盛り合わせ、オードブルや焼肉盛り合わせの注文を随時受け付けています。

※3日前までにご注文ください。



## 第5回クラッシーノ・マルシェ杯 グラウンドゴルフ大会 参加者募集

グラウンドゴルフが好きな人なら誰でも参加できます。16ホール(8ホール×2)個人戦です。

- と き 8月17日(木) 8時30分~ 受付  
受付終了後、大会開始(小雨決行)

- と ころ 中央運動公園

- 募集人数 先着100人

- 参加費 1,000円

- 申込方法 店頭でお申し込みください

- 申込開始 8月3日(木)



今月は休まず営業。次の休館日は9月14日(木)

クラッシーノ・マルシェ 営) 午前9時~午後7時

問い合わせ先

一般社団法人 クラッシーノこうし

☎342-5554 FAX 342-5550

ホームページ <http://www.klassino-koshi.jp>



●コミュニティ休館施設 (御代志・須屋・黒石市民センター) M マンガミュージアム休館  
 ★市立図書館休館 ◆ふれあい館休館 ◎みどり館休館 ■老人憩の家休館  
 ※ヴィーブルは震災復旧工事、野々島公民館は建て替え工事のため休館します。

市県民税 第3期  
 国民健康保険税 第3期 の納期限は8月31日(木)です  
 固定資産税 第3期 口座振替も8月31日(木)です

8/3 水 3歳児健診 13:15~13:45 ふれあい館 夏休み星空教室 19:00~21:00 西合志図書館天文台 図書館延長開館 20:00まで 西合志図書館	4 金 	5 土 合志マンガ義塾 13:30~15:00 マンガミュージアム 星空観望会 19:30~21:30 西合志図書館天文台
---	--	---

6 日 窓口証明業務 日曜日開庁市税 9:00~13:00 合志庁舎 マンガワークショップ 13:30~15:00 マンガミュージアム	7 月 育児相談 9:30~11:00 泉ヶ丘市民センター	8 火 1歳6カ月児健診 (対象は1歳8カ月児) 13:15~13:45 ふれあい館 泉ヶ丘市民センター	9 水 1歳6カ月児健診 (対象は1歳8カ月児) 13:15~13:45 ふれあい館 こころの相談 13:45~ 要予約 西合志庁舎	10 木 法律・行政・心配ごと相談 10:00~14:30 みどり館 図書館延長開館 20:00まで 西合志図書館	11 金 休◆	12 土 合志マンガ義塾 13:30~15:00 マンガミュージアム ペルセウス座流星群特別観望会 19:30~21:30 西合志図書館天文台
13 日 窓口証明業務 日曜日開庁市税 9:00~13:00 合志庁舎	14 月 休●M★◆■	15 火 	16 水 	17 木 図書館延長開館 20:00まで 西合志図書館	18 金 夏休みスペシャルおはなしかい 14:00~ 西合志図書館	19 土 マンガワークショップ 13:30~15:00 マンガミュージアム 星空観望会 19:30~21:30 西合志図書館天文台
20 日 窓口証明業務 日曜日開庁市税 9:00~13:00 合志庁舎 マンガワークショップ 13:30~15:00 マンガミュージアム	21 月 法律・行政・心配ごと相談 10:00~14:30 西合志庁舎 栄養教室 10:30~ ふれあい館	22 火 	23 水 4~5カ月児健診 13:15~13:45 ふれあい館 泉ヶ丘市民センター	24 木 4~5カ月児健診 13:15~13:45 ふれあい館 図書館延長開館 20:00まで 西合志図書館	25 金 7~8カ月児健診 13:15~13:45 泉ヶ丘市民センター ブックスタート 14:00~16:30 泉ヶ丘市民センター	26 土 合志マンガ義塾 13:30~15:00 マンガミュージアム 星空観望会 19:30~21:30 西合志図書館天文台
27 日 窓口証明業務 日曜日開庁市税 9:00~13:00 合志庁舎 泉ヶ丘市民センター図書館休館泉	28 月 	29 火 休◎	30 水 7~8カ月児健診 13:15~13:45 ふれあい館 ブックスタート 14:00~16:30 ふれあい館	31 木 	9/1 金 法律・行政・心配ごと相談 10:00~14:30 ふれあい館 3歳児健診 13:15~13:45 泉ヶ丘市民センター	2 土 星空観望会 19:00~21:00 西合志図書館天文台
3 日 窓口証明業務 日曜日開庁市税 9:00~13:00 合志庁舎	4 月 	5 火 献血 9:30~12:00 合志庁舎 3歳児健診 13:15~13:45 ふれあい館	6 水 休◎	7 木 1歳6カ月児健診 (対象は1歳8カ月児) 13:15~13:45 ふれあい館 図書館延長開館 20:00まで 西合志図書館	8 金 	9 土 星空観望会 19:00~21:00 西合志図書館天文台

消費生活センター 相談方法……電話・来庁 ☎ 248-5442 ところ……合志庁舎 2階 総務課内 消費生活センター  
 生活支援相談センター 相談方法……電話・来庁 ☎ 242-9020 ところ……西合志庁舎3階 安心サポート合志  
 女性・子どもに関する相談 相談方法……電話・来庁 ☎ 242-1240 ところ……西合志庁舎3階 女性・子ども支援室  
 黒石原演習場関係 総務課 総務・男女共同参画班 ☎ 248-1112

合志市役所 合志庁舎 …… ☎ 248-1111(代) 〒861-1195 合志市竹迫2140 西合志庁舎 …… ☎ 242-1111(代) 〒861-1193 合志市御代志1661-1	須屋支所 …… ☎ 345-4400 須屋市民センター …… ☎ 346-4112 泉ヶ丘支所(市民センター) …… ☎ 248-3453 御代志市民センター …… ☎ 242-1190 黒石市民センター …… ☎ 242-2321	ヴィーブル …… 復旧工事中 みどり館 …… ☎ 248-0400 ふれあい館 …… ☎ 242-7000 三つの木の家 …… ☎ 248-6277 老人憩の家 …… ☎ 242-2030	西合志図書館 …… ☎ 242-5555 ユープレス弁天 …… ☎ 348-2626 人権ふれあいセンター …… ☎ 248-3893 合生文化会館 …… ☎ 242-3218
市市民課 ☎ 248-1113 税務課 ☎ 248-1114 健康づくり推進課 ☎ 242-1183 西合志図書館 ☎ 242-5555 社合志市社会福祉協議会 ☎ 242-7000 合志マンガミュージアム ☎ 273-6766 泉ヶ丘市民センター ☎ 247-1315			

## 熊日学童オリンピック大会優勝

6月11日から6月25日に開催された、熊日学童オリンピックサッカー競技大会のU-12（小学6年生以下）部門で、FC Wingsが初めて優勝しました。

決勝戦では、前後半戦と延長戦でも決着は付かず、PK戦までもつれ込みました。最後は後藤研士朗さん（西合志南小6年）がゴールを決めて、見事優勝をつかみ取りました。



本市を拠点に週3～4回練習を頑張っています

## 女子バレーボール県大会2連覇

6月24日、25日ファミマカップ第37回全日本バレーボール熊本県大会が行なわれ、地区大会を勝ち上がった女子45チームが出場。女子合志JVBCが昨年に続き2連覇を果たして優勝し、8月7日から東京都で開催される全国大会への出場が決まりました。

また、男子合志ジュニアは九州大会出場を決め、男女共にチーム一丸となって今後の試合に臨みます。



全国大会でも活躍できるよう頑張ります！

## 800年の伝統～竹迫観音祭～

7月8日、竹迫地区(上町、下町、横町)で交通安全や農業振興、五穀豊穰を祈願して竹迫観音祭が開催されました。この祭りは約800年前から続くといわれる伝統的な行事で、鎌倉時代の「風流盆踊り」が起源と言われています。

竹迫観音祭は熊本県内で最も早く行なわれる夏祭りとして広く知られ、当日は県内外から多くの見物客が訪れました。

祭りでは3町の保存会がドランジャーと呼ばれる太鼓を載せた台車を引っ張り、その横で子どもたちが横笛を吹きながら一緒に練り歩きます。中町の交差点で3町のドランジャーが出会い、掛け声と共に激しくぶつかり合う迫力ある場面では見物客は固唾をのんで見守りました。

その後、ドランジャーを竹迫観音堂で奉納し、ゆっくりと各地区へ帰っていきました。



①多くの見物客を魅了 ②横笛を吹いて祭りを盛り上げる子どもたち  
③石段を登って観音堂に奉納

## 人の動き

人口	61,211	(+63)
世帯	23,665	(+37)
出生	48	(-7)
死亡	38	(-3)
転入	218	(+5)
転出	165	(-12)

※6月末現在  
( )内は前月比

夏祭りでは、祭りばやしの音頭や多くの人がにぎわう声、出店、花火など、夏ならではの素敵な光景やさまざまな音色と出会います。もちろん美味しい食べ物も。皆さんも広報紙や各地区の回覧板など情報をチェックして、ぜひ足を運んでみてください。

井芹

## ちどりふで

本格的な夏が到来しました。早朝から日差しが強く、昼間には気温30度を超える真夏日が続いています。

先日、農業公園カントリーパークのプールで取材を行ないました。太陽の日差しを受けながら長時間滞在したため、帰宅した時には腕が真っ赤になり、皮もむけました。広報担当として外出する機会が増えましたが、日焼け止め対策を忘れると大変なことになると実感しています。外出の際は皆さんも、日焼けや熱中症などに十分に気をつけてください。

そんな暑い夏の風物詩と言えば、夏祭り。市内では竹迫観音祭を皮切りに、各地区や企業などで夏のイベントが開催されています。

