



特集 ごみの分別 混ぜればごみ 分ければ資源 ————— 4  
レターバス・乗合タクシーのダイヤを改定し、  
路線の一部を変更します ————— 8  
年末年始の休日在宅医・休日開局薬局 ————— 19

今月の表紙

11月5日、カントリーパークで行なわれた合志市民まつり。熊本電鉄バスの協力でバスの乗り方教室を実施しました。親子連れには運転席に座っての記念撮影も人気でした。



催しなど掲載内容が変更になる場合があります。  
最新情報はホームページを確認してください。



# 元気・活力・創造のまち

## 健康幸福都市こうしー

明けましておめでとうございます。

昨年中は市政全般にわたりご理解とご協力を

いただき厚くお礼を申し上げます。

本年が、活気あふれる輝かしい年となりますよう、

市民の皆さんのご健康とご多幸をお祈りし、

新年のご挨拶といたします。



市長

荒木 あらかき

義行 よしゆき



昨年は新型コロナウイルス感染症の影響が縮小する中で、経済活動、社会活動の正常化が進み、さまざまな行事やイベントが再開され、日本経済も緩やかな回復基調となった一方で、原油価格の高騰などによる生活用品、食品などの値上がりで、家計の負担を感じる一年でもありました。

こうした中、県内では、TSMC進出に伴う、経済活性化への波及期待が一段と高まってきています。本市でも、半導体企業が熊本新工場の建設方針を示すなど、セミコンテックパーク周辺への半導体産業の集積の動きが加速していますが、朝夕の渋滞などといった日常生活への影響も懸念されます。

渋滞対策としては、県からセミコンテックパーク周辺道路の多車線化計画が発表されており、本市も周辺市道の多車線化に取り組みとともに、国や県と連携し、中九州横断道路の早期開通、市内のインターチェンジの整備、国道387号の4車線化といった道路整備を強く要望し、少しでも渋滞の解消につながるよう計画を進めていきます。

また、本市の顔として官民連携で整備を進めてきました御代志駅周辺地区の市街地開発事業が本格

的に動き出しています。今後、商業施設などの整備が進み、市民生活の利便性向上や活気あるまちづくりの一助となることを期待しています。

さらに、今年の3月には辻久保地区に商業施設のオープンが予定されています。このように本市を取り巻く環境が大きく変貌しようとしています。

現在、海外からの転入者が増加傾向にあります。多様化・複雑化する行政需要に対応していくためには、効率的な行政経営と、安定的かつ持続可能な財政基盤を確立する必要があります。

未来を担う子どもたちに何を残せるのか、引き継いでいくものは何なのか真剣に考える時です。誰もが「住みたい」、「住み続けたい」という思いを抱き、安心して健康で幸福に暮らし続けることができ『健康幸福都市こうしー』の実現を目指し、市議会や市民の皆さんとともに職員一同邁進してまいります。



# 『開かれた議会』を

## 目指して

明けましておめでとうございます。

日頃から市議会に対し、温かいご支援とご協力をいただき、厚くお礼申し上げます。

本年も市議会に対し、昨年同様温かいご指導と

ご協力をお願いしますとともに、皆様にとつて

実り多き1年となりますことを心からお祈りし、

新年の挨拶といたします。



市議会議長

後藤

修一



昨年を振り返りますと、5月の新型コロナウイルス感染症の5類移行後、経済の再生が進み、インバウンド需要もコロナ前を上回りました。さらに第5回ワールド・ベースボール・クラシックでは日本が3大会ぶりに優勝するなど、うれしいニュースもありました。

反面、円安による物価高、燃料費の高騰、実質賃金の低下など厳しい1年でもありました。

地政学的リスクとして、ロシアによるウクライナ侵攻やイスラム組織ハマスによるイスラエルの奇襲攻撃が起こり、多くの一般市民が犠牲となっています。1日でも早く戦争が終結することを願うばかりです。

本市は合併から18年目、当初5万2千人だった人口も昨年7月末には、6万4500人を超えました。年少人口(0〜14歳の人口)は18・4%(令和4年県推計人口調査)と嘉島町と並んで県内では最も若いまちでもあります。

皆様もご存じのとおり、本市を含む近隣地域は今、更なる発展を続けています。隣の菊陽町にJAS(M(TSMC)の工場が、また、本市にもソニーの新工場進出が決まりました。熊本電鉄御代志駅周辺の開発も進み、今後、商業施設の建設が始まります。

また、熊本と大分を結ぶ中九州横断道路のインターチェンジの設置や九州自動車道との結節も予定されています。

このように大きく環境が変わろうとしている中、最も懸念されることは、交通渋滞です。渋滞対策に不可欠な国道、県道の整備は市だけではできません。この問題を速やかに解決すべく、市議会も関係部署と協議を重ね国や県に対する道路拡幅などの要望活動に全力を上げているところです。

また、市議会では交通渋滞解消に向け、幹線道路の整備促進と広域交通ネットワーク網の構築を目的として、半導体産業と広域公共交通に関する特別委員会を設置しました。企業進出により、皆様の日常生活に支障が出ることは避けなければなりません。時期に遅れをとることなく迅速に対応してまいります。

市議会のことしの目標は『開かれた議会』です。昨年9月には中学生との意見交換会をワークショップ形式で実施し、生徒たちの生の声を聞くことができました。今後も幅広い世代からの意見を集め、市政および議会活動に活かしていきたいと考えています。

## 特集 ごみの分別

# 混ぜればごみ 分ければ資源

令和4年度に合志市から出たごみは約14,883トン。人口も増加し、今後ごみの増加が予想されます。将来のため、環境のためにも、ごみの分別について考えてみましょう。

### つかう責任 すてる責任

世の中には数多くの製品があふれていて、私たちの生活を豊かにしてくれています。しかし、いくら便利に使っていても、いつかは壊れたり要らなくなったりして、必ず処分する時がきます。

「これはどうやって捨てるんだろう」と悩んだ経験がある人は多いことでしょう。その時あなたはどっしっていますか。

### 一歩間違えば命の危険も

令和5年9月に本市でも収集車火災が発生しました。(上段写真)

回収するときに、リチウムイオン電池やバッテリーを内蔵した製品が押しつぶされ、ショートし出火した可能性が高いと考えられます。

幸い大きな火災になることなく火は消し止められましたが、人命にも関わる危険な事故になりかねません。きちんと分別されていれば発生しなかったはずの火災です。

他にも、ボタン電池の電極同士が重なり発熱・出火したり、カセットボンベやスプレー缶に残っていた可燃性ガスに火花が引火したり。残っていたライターのおオイルに引火した事例もあります。

市が収集しているごみでも、出し方には十分注意してください。

### 収集できないごみに注意

危険性のあるもの、処分場で処理できないもの(適正処理困難物)は収集できません。これらの製品は、製造メーカーや販売店に確認して処分してください。

(例)オイル缶、塗料缶、自動車関係部品、バッテリー、家屋などの廃材

など



▲火災の被害を受けた収集車



▲医療用注射針  
収集できません。  
作業員に刺さると感染症のおそれがあり非常に危険です。

## 不燃ごみの処理の流れ



可燃物、再資源化できるもの(小型電子家電、モーター付き製品、鉄類、アルミ類など)を取り除く



環境美化センターに集められた不燃ごみ



選別した不燃ごみを破碎する



粉碎後再度分別して、可燃物は焼却、金属類は再資源化する



不燃物を埋め立てる

## 菊池広域連合環境美化センターで聞きました



おかもと さとる  
所長 岡本 悟 さん

中身が入ったままのビン・缶、製品に入  
ったままの電池などは、ひとつひとつ手作業  
で中身を出して処理しなければなりません。  
テレビなどが混入していれば、家電リサイ  
クル法に沿って処分する必要があるなど、  
分別に非常に手間がかかっています。

ごみ袋に入れる前に『ごみの分け方・出  
し方』冊子などを確認しながら正しい分別  
をお願いします。



▲中身が入ったままのビン・缶



▲製品に入っていた電池

## 分別のお願い

### ▶ 廃乾電池・ボタン電池



製品から外し、透明袋に入れて特定品目の日に出してください。ボタン電池は両極をテープで絶縁してください。

※充電式電池(リチウムイオン、ニッケル電池)は発火の可能性があり収集できません。家電量販店などの回収ボックスを利用してください

### ▶ 冷蔵庫・冷凍庫、洗濯機、衣類乾燥機、テレビ、エアコン



収集所には出せません。家電量販店にリサイクル料を支払い回収してもらいましょう。

そのほかの処分方法については『ごみの分け方・出し方』冊子の13ページを確認してください。

### ▶ ビン・缶



中身は取り出して燃やすごみ、容器は洗って乾燥させ資源物Aで出してください。缶は機械で圧縮するので潰さないでください。

### ▶ 注射針



市では収集できません。受診している医療機関、薬局などに相談してください。

### ▶ 刃物・割れ物



新聞紙などで包んで『危険』と書いて不燃ごみの日に出してください。

### ▶ スプレー缶



必ず使い切り、透明袋に入れて特定品目の日に出してください。

※塗料缶(スプレー)は収集できません。必ず製造メーカーや販売店に相談してください。使い切っていれば環境美化センターに直接持ち込むこともできます

## 資源物 J (容器包装プラスチックなど) の処理の流れ



袋を破る



石坂グループに集められた資源ごみ



袋やリサイクルできないものを取り除く



270~300kgのブロック状に梱包



リサイクルへ

### 石坂グループ委託事業本部で聞きました



部長代理  
まつむら ひでとし  
松村 英俊 さん

菊池広域連合管内(合志市、菊池市、菊陽町、大津町)ではプラマークが付いている容器包装プラスチックは資源ごみJに分類されます。材質がプラスチックでも、プラマークがなければ燃えるごみに出してください。

資源物Jに一番混入が多いものはペットボトルで月に約150kg、金属や缶が約120kg混じっています。混入しているものは手作業や機械でひとつひとつ取り除き、正しい処分方法で処理していますが、非常に手間が掛かっています。



▲混入していたごみ

## 問い合わせが多いごみの分別・捨て方

### ペットボトルの捨て方



#### ①ラベルと蓋を取る

分類を確認して  
プラマークがあれば資源物Jの日に出す  
マークがなければ燃やすごみの日に出す

#### ②水で洗って乾かす

#### ③潰して資源物Hの日に出す

※取りにくい蓋のリングはそのまま大丈夫です

### プラスチックの分別

プラマークはありますか



はい

いいえ

燃やすごみ

水で洗って汚れが落ちますか

はい

いいえ

燃やすごみ

資源物J

# ごみ出しのルール

## 収集日の午前8時30分までに 出しましょう

前の日などに出すと動物に荒らされたり、他のごみが置けなくなります。



## 決められた収集所に出しましょう

収集所は“誰か”ではなく“使う人みんな”できれいに保ちましょう。



## 決められた収集日に出しましょう

市の指定袋に入れて出してください。

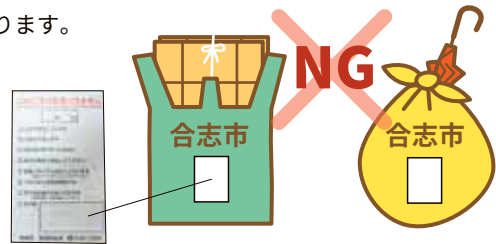
収集日はごみ収集予定表で確認してください。  
※行政区によって収集地区が1～6に分かれています



◀ 予定表の確認はこちら  
窓口でも配布しています

## 袋に入れて袋の口がしばれないもの 袋からはみ出るものは粗大ごみです

収集できないごみに違反ごみシールを貼ります。  
正しい出し方で再度出してください。



### 粗大ごみの出し方

『ごみの分け方・出し方』冊子を確認してください。

方法① 家まで業者に取りに

来てもらう→冊子12ページ

方法② 処分場に持ち込む→冊子14ページ

冊子はごみを50音順に検索でき、とても便利です。環境衛生課窓口でも配布しています。

ホームページ▶



4月に環境衛生課に異動するまで、私自身、収集所に出したあとのごみについて詳しくは知りませんでした。取材を通じて処理の大変さを直接見ることで、業務上の知識としてだけでなく分別の大切さを実感しました。

ごみ収集は日常生活を送るうえで必要なものです。なくすことはできませんが、私たち一人ひとりの分別ひとつで、ごみを増やすことも減らすこともできます。

市民の皆さんに、ごみを捨てるときに「この分別は合っているかな」と考えてもらうきっかけになればと思います。

なべしま かず さ  
環境衛生課 鍋島 一紗 主事



以前、ラベルやキャップを外していないペットボトルが大量にごみステーションに出してありました。イラスト入りの分別方法をごみステーションに貼ったところ、違反は激減しました。わざとではなく知らずに捨ててしまっていたのではないかと思います。

私も固いプラスチック製品が燃やすごみだと知って驚いたことがあります。

ごみを捨てるときに悩んだら『ごみの分け方・出し方』を確認するようにしています。

きべ のりお  
環境美化推進員 岐部 則夫 さん



## 多言語で対応しています

日本語、英語、韓国語、ベトナム語、中国語(繁体字、簡体字)の6言語で『合志市のごみの分け方と出し方』リーフレットを作成しました。

ホームページに掲載し、窓口でも配布しています。日本語版も分かりやすくまとめているので、ぜひご覧ください。



◀ ホームページ

● 問い合わせ先 環境衛生課 ☎096-248-1202



▲English

▲中文(繁体字)版

# レターバス・乗合タクシーのダイヤを改定し、 路線の一部を変更します

●問い合わせ先 企画課 企画広報班 ☎096-248-1813

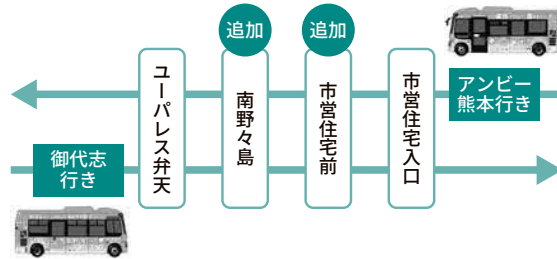


## ダイヤ改定

市では、日常生活の交通手段としてレターバスと乗合タクシーを運行しています。

渋滞などの影響により運行が大幅に遅延している状況を改善するため、令和6年度にダイヤの改定を行なう予定です。

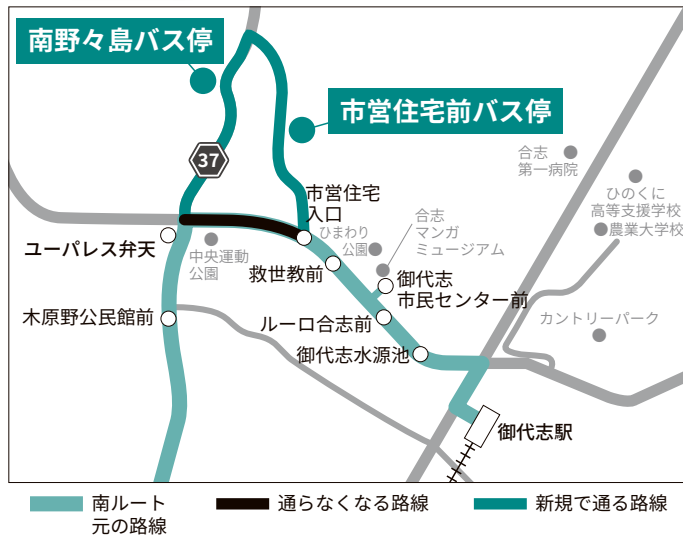
改定日および改定後のダイヤは、決定次第、広報紙や市ホームページなどでお知らせします。また、改定後のバスのガイドマップは、レターバスと乗合タクシーの車内や、市役所・支所などで配布予定です。



## レターバス南ルート路線変更

ダイヤ改定と同時に、右記地図のとおりレターバス南ルートの路線の一部を変更します。

- ▶追加するバス停
- ・市営住宅前
  - ・南野々島



## 新型コロナワクチン接種情報

●問い合わせ先 市新型コロナワクチン接種コールセンター  
☎096-321-6547

市ホームページ▶



市LINE▶



令和5年度の新型コロナワクチン接種を以下のとおり実施しています。  
各接種について詳しくは、市ホームページでお知らせしていますのでご覧ください。

接種時期	対象者	使用するワクチン	接種費用
秋開始接種 (9月20日～)	① 5歳以上 ・初回接種(1・2回目)が終わり3カ月以上経過した人 ・直近の追加接種から3カ月以上経過した人	オミクロンXBB.1.5 ワクチン	無 料
	② 6カ月～4歳 ・初回接種(1・2・3回目)が終わり3カ月以上経過した人		

### 接種券について

- ・対象者には順次接種券と接種案内を送付しています。
- ・初回または3～6回目が未接種の人は、お持ちの接種券で接種できますので、新たな送付はありません。
- ・接種券を紛失した人は再発行申請が必要です。市コールセンターに電話してください。

### 予約方法

接種を希望する人は、次のどちらかで予約してください。

- ①市LINE(予約サイト)から(※前回の接種時期などにより、利用できない場合があります)
- ②市コールセンターへ電話

### 初回接種

これまでに1度も接種をしていない人の初回接種も引き続き実施します。

- ・現在お持ちの接種券で接種できます。
- ・市コールセンターへ電話で予約してください。
- ・接種券を紛失した人は再発行申請が必要です。市コールセンターに電話してください。

※ワクチン接種で分からないことがある人は、お気軽に市新型コロナワクチン接種コールセンターへお問い合わせください



忘れずに連絡しましょう

## 土地・家屋の利用に変更があったときはお知らせを

●問い合わせ先 税務課 固定資産税班 ☎096(248)1114

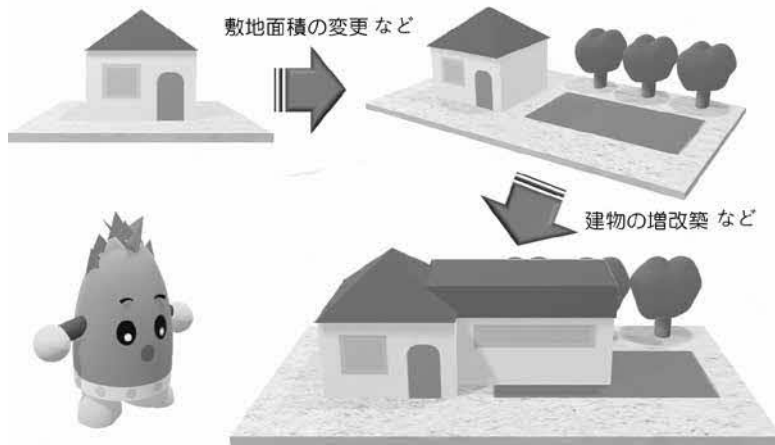
令和5年中に家屋の増築や解体、隣接した土地を購入したなど住宅用地の使用状況が変わったときは、手続きが必要な場合がありますので、税務課固定資産税班まで連絡してください。詳しくは市ホームページをご覧ください。お問い合わせください。

### ▼連絡が必要な場合

- ・住宅用地を取得した
- ・建物の用途を変更した
- ・(例)事務所→居宅
- ・住宅用地の用途を変更した
- ・(例)敷地の一部を貸駐車場にした
- ・住居戸数に変更が生じた
- ・(例)敷地内に新たな住宅を建築した
- ・住宅用地の敷地面積に変更が生じた
- ・(例)隣地取得により敷地を拡張した
- ・建物を増築した
- ・建物の一部または全部を取り壊した
- など



▲固定資産税について  
こんなときはお知らせ  
ください



市内個人事業主・法人事業主の皆さんへ

## 償却資産の申告は1月31日(水)まで

●問い合わせ先 税務課 固定資産税班 ☎096(248)1114

償却資産とは、固定資産税の課税対象の一つです。会社や個人で工場・商店・農業などを経営している人や、駐車場・アパートなどの貸し付けをしている人が、その事業のために所有している構築物や機械、器具、備品などのことです。

償却資産をお持ちの事業主は、毎年1月31日までに1月1日現在の所有状況を償却資産の所在する市町村長に申告しなければなりません。

申告した資産の合計課税標準額が、150万円以上の人は課税されます。令和5年中に本市内で事業を開始した人は、税務課固定資産税班まで連絡してください。

詳しくは、市ホームページをご覧ください。お問い合わせください。



▲市ホームページ

業種	償却資産の例
各業種共通	パソコン、コピー機、電話機、テレビ、ルームエアコン、応接セット、看板、LAN設備、屋外電気設備、屋外給排水設備、構内の舗装路面(駐車場舗装)、太陽光発電設備(屋根材一体型除く)など
農・畜産業	ビニールハウス、水田ハロー、管理機、農耕用耕作機械(大型特殊自動車)など
不動産・賃貸業	外構工事、庭園工事、受変電設備、屋外に敷設されたガス・上下水道埋設管、ゴミ置場など
製造業	外構工事、フェンス、街灯、庭園工事、緑化施設、製造用設備・機械、受変電設備など
建設業	ブルドーザーなどの大型特殊自動車(小型特殊自動車等の軽自動車税の対象は除く)、プレス機など
卸売・小売業	陳列台、ショーケース、レジスター、冷凍・冷蔵設備、店内放送設備、自動販売機など
飲食業	家具、厨房用品、冷凍冷蔵庫、照明設備、ガスレンジ、カラオケ機器など
理容・美容業	理容・美容器具、椅子、洗面設備、パーマ器、ドライヤー、消毒殺菌機など
医(歯)業	レントゲン装置、歯科診療ユニット、ファイバースコープ、給食用厨房器具など

令和6年1月4日から

# ウェブ WEB口座振替受け付けサービスがはじまります

●問い合わせ先 企画課 デジタル化推進班 ☎096-248-1977



## WEB口座振替受け付けとは

スマートフォンやパソコン・タブレット端末などから、インターネットを利用して市税などを納付するための口座振替の申し込みができるサービスです。このサービスを利用することで、市役所や金融機関窓口に出向く必要がなく、口座振替依頼書への記入や押印も不要です。

### ▶対象のお手続き

- ・新規申し込み
- ・振替口座の変更

### ▶申し込みできる科目

- ・市県民税(普通徴収)
- ・固定資産税
- ・軽自動車税(種別割)
- ・国民健康保険税(普通徴収)
- ・介護保険料(普通徴収)
- ・後期高齢者医療保険料(普通徴収)
- ・保育料(私立の保育所のみ)
- ・公営住宅使用料(駐車料金含む)
- ・上下水道料金
- ※上下水道料金のみ令和6年3月から開始

### ▶サービスを利用できる人

- ・下記金融機関の個人の普通預金口座(ゆうちょ銀行の場合、通常貯金口座)のキャッシュカードを持っている人
- ※法人名義口座の場合、本サービスではお手続きできません
- ※申し込み金融機関によっては、キャッシュカードの暗証番号や届出電話番号の入力などが必要な場合があります

### ▶申し込みができる金融機関

- ・肥後銀行
- ・熊本銀行
- ・熊本県信用組合
- ・熊本信用金庫
- ・熊本第一信用金庫
- ・熊本中央信用金庫
- ・菊池地域農業協同組合
- ・ゆうちょ銀行

### ▶手続きの方法

右記の二次元コードから手続きしてください。



▲市ホームページ

令和6年3月29日(金)まで

## 西合志総合窓口・須屋支所・泉ヶ丘支所での 税・公金の窓口収納業務を終了します

●問い合わせ先 西合志総合窓口課 ☎096-242-1113  
須屋支所 ☎096-345-4400  
泉ヶ丘支所 ☎096-248-3453

税・公金の取り扱い見直しにより、令和6年3月29日(金)をもって、西合志総合窓口および各支所で実施している税・公金の窓口収納業務を終了します。

令和6年4月1日(月)からは、納付書に記載している金融機関およびコンビニエンスストア、スマートフォン決済をご利用ください。また、税・公金の納付には便利で確実な口座振替をおすすめします。

なお、一部の納付書は、令和6年4月からも納付場所に西合志総合窓口・各支所の記載があるものを一定期間使用しますが、西合志総合窓口・各支所での納付はできませんのでご注意ください。

ご理解とご協力をお願いします。

### 取り扱いできない主なもの

- 市県民税
- 固定資産税
- 国民健康保険税
- 軽自動車税
- 法人市民税
- 介護保険料
- 後期高齢者医療保険料
- 上下水道料
- 保育料
- 公営住宅使用料
- 奨学資金貸付金
- 市民農園使用料
- 督促状など

※住民票などの窓口証明発行手数料は、引き続き支払いできます

# 申請したマイナンバーカードの受け取りをお願いします

●問い合わせ先 市民課 市民窓口班 ☎096(248)1113



マイナンバーカードを申請してから、1カ月程度で受け取りができます。交付準備ができた人には交付通知書を送付していますのでご確認ください。

▼受取窓口 市民課のみ

▼受付時間

平日 午前8時30分～午後4時30分

▼持ってくるもの

- ① 交付通知書兼照会書
- ② 通知カードまたは個人番号通知書
- ③ 本人確認書類

Aから1点、またはBから2点  
※住民基本台帳カードをお持ちの人は必ず持ってきてください

A 顔写真付き身分証	B その他身分証
運転免許証、旅券、身体障害者手帳、療育手帳、在留カード、住民基本台帳カード	健康保険証、介護保険証、年金手帳(年金証書)、学生証(割引など)とされているもの、子ども医療費受給者証

## ▼カード受取時の注意点

① 交付通知書を事前に送付します。書類が足りずに受け取りできない場合があります。また、時間に余裕をもつて来庁してください。

② 長期で入院中の人や寝たきりなどが困難な人は代理人の受け取りも可能です。必要な書類がありますので、市民課まで事前にお尋ねください。

※仕事や学校などの理由は対象となりません

## 交付通知書兼照会書

(裏)

(表)

受け取りに必要なもの	個人番号カード交付・電子証明書発行通知書兼照会書
	回答書



## マイナンバーカードの休日窓口を開設しています

令和6年3月まで、日曜開庁に併せてマイナンバーカードの休日窓口を開設しています。

※窓口の混雑を防ぐため必ず事前の予約が必要です。予約なしでの手続きはできません。

なお、予約が上限に達したときは、受け付けを終了します

## ▼できる手続き

- ・発行申請
- ・受け取り
- ・更新(カードの切り替え)
- ・券面事項変更
- ・電子証明書の新規発行および更新(発行から5年経過)
- ・ロック解除(暗証番号再設定)

## マイナンバーカード休日窓口開設日

1月	14、28日
2月	4、25日
3月	10、24日

※2月11日はシステムメンテナンスのため開設していません

受付時間 午前9時～午後0時30分まで  
受付場所 市役所1階 市民課

## マイナンバーカードを使ってコンビニで各種証明書が取れます

マルチコピー機が設置されている、コンビニエンスストアなどで各種証明書が取得できます。発行には利用者証明用電子証明書の暗証番号(数字4桁)が必要です。

## ▼利用時間

午前6時30分～午後11時まで  
(年末年始、メンテナンス時を除く)

## ▼手数料

1通200円

窓口で発行するより100円お得です。

## ▼取得できる証明書

- ・本人および世帯員
- ・住民票
- ・住民票記載事項証明書
- ・本人のみ
- ・印鑑証明書
- ・所得証明書
- ・課税証明書



▲コンビニ交付サービス

## 日曜開庁窓口のお知らせ

毎月第2・第4日曜日に戸籍謄本などの各種証明書の交付や印鑑登録、子ども医療費助成請求書の受付を行なっています。ぜひご利用ください。

## ▼開庁窓口 市民課・税務課

受付時間 午前9時～午後1時

知っていますか

## 屋外焼却は法律・条例で禁止されています

●問い合わせ先 環境衛生課 ☎096-248-1202

「洗濯物に灰や煙の臭いがついて困る」「喘息のため煙で窓が開けられない」という苦情が近年多く寄せられています。例外を除き、原則、屋外でのごみの焼却や燃焼行為(野焼き)は法律や条例で禁止されています。

※『5年以下の懲役もしくは1,000万円以下の罰金、またはこれらの併科』の厳しい罰則が適用されます

例外	例
風俗習慣上または宗教上の行事	どんど焼き
農業、林業または漁業を営むためやむをえないもの	焼き畑や稲わらの焼却

例外行為であっても、**屋外焼却を推奨するものではありません**。やむを得ず行なう場合は、燃やす前に近隣住民の理解を得るなど、周囲への配慮をお願いします。また、大量の煙や臭いが発生し周囲の人から苦情があった場合は、焼却をすぐに中止してください。「これまでやってきた」は通用しません。

例外行為であっても、プラスチックごみや家庭ごみ、事業ごみなどを一緒に燃やすことは違反です。



お気軽にご相談ください

## 成年後見制度に関する相談会

●申し込み・問い合わせ先  
高齢者支援課 包括支援センター班(ヴィーブル内)  
☎096-248-1126

成年後見制度とは、認知症や障がいなどによって判断能力が十分でない人が、財産管理や施設の入所契約などを自分で行なうことが難しい場合に、本人が不利益を受けないよう支援し保護する制度です。成年後見制度に関する疑問や心配、悩みなどの相談に司法書士が応じます。

### ▶相談例

- ・成年後見制度の内容や制度の利用方法を知りたい
- ・自分が認知症になった時が心配
- ・相続や遺言について知りたい
- ・認知症や障がいのある家族のことが心配 など

▶とき 2月21日(水)午前9時~正午  
3月27日(水)午前9時~正午  
※予約制

▶ところ ヴィーブル1階相談室

▶申し込み方法 電話

熊本県知事選挙について

## 3月に熊本県知事選挙が執行予定です

●問い合わせ先 市選挙管理委員会(総務課内) ☎096-248-1112

任期満了に伴う熊本県知事選挙が下記の日程で執行予定です。

詳しくは、広報こうし2月・3月号および2月下旬に配布予定のチラシおよびホームページをご覧ください。

告示日(立候補受付日) 3月7日(木)

※立候補者の受け付けは県庁で行なわれます

投票日

3月24日(日)



期日前投票期間は

3月8日(金)~23日(土)まで

市ホームページ“選挙”コーナー▶



65歳以上の人へ

## 介護保険認定に基づく障害者控除対象者認定書を交付します

●問い合わせ先 高齢者支援課 介護保険班 ☎096-248-1102

要介護認定を受け一定の基準に当てはまる65歳以上の人に、障害者控除対象者認定書を交付します。確定申告で所得税・住民税の障害者控除を受けることができます。

※障害者手帳をお持ちの人は、申請不要です

### ▶必要書類

- ・申請書(受付窓口と市ホームページにあります)
- ・委任状または対象者の介護保険被保険者証(原本)
- ・申請者の本人確認書類(運転免許証など)

※市外で要介護認定を受けている場合は同意書の提出も必要になります。詳しくはお尋ねください

### ▶受付窓口

高齢者支援課、西合志総合窓口(御代志市民センター)、泉ヶ丘支所、須屋支所



▲市ホームページ

## あなたに合った就職活動のカタチをサポートします

市では、社会との関わりに不安を抱えている人や、働きたい気持ちはあっても一般的な就職活動が難しい人に向けて、寄り添い型の就労準備支援事業を行なっています。

「生活リズムに自信がない」「人と話すことに緊張する」「自分に何の仕事が合うかわからない」「子どもに合う仕事を先に見つけてほしい」こんな悩みがある人は、お気軽にご相談ください。

## Aさんの事例

父親から20代の息子(Aさん)のことで相談。Aさんは3年前に離職してから、ずっと家にいて、再就職したいようだが、生活リズムや対人関係に不安がある様子でした。



- ①朝決まった時間に起きられるようになるために、事業所に来ることからスタート。
- ②事務作業や清掃・畑などの仕事体験を通して、人との関わりやコミュニケーション練習を重ねる。
- ③さまざまな仕事体験に参加した結果、自信がついて、他者と話すことができるようになってきた。
- ④不安だった就職面接も、何度も練習し、自分の思いを伝えられるようになり、支援開始から約1年後、内定をもらうことができた。
- ⑤今でも遅刻や休みもなく、正社員として頑張っています。



## 支援内容

- ▶**日常生活自立**  
生活リズムを整える、基礎体力づくり、余暇活動の過ごし方
- ▶**社会生活自立**  
コミュニケーション訓練(個別・グループ)、ボランティア活動、セミナー参加、職場見学
- ▶**就労自立**  
職場体験、模擬面接、履歴書作成、ハローワーク同行、定着支援

仕事に関する適性を把握するため、あなたに合ったプログラムでさまざまな仕事体験に参加し、活動を通して、支援員や他の利用者とのコミュニケーション練習を行ないます。有資格者のスタッフがサポートします。

## 就労準備活動のイメージ



農作業



パソコン作業



コミュニケーション練習



清掃



事務作業

## 主な就職先

・製造業 ・介護職 ・農業 ・清掃業 ・事務職 ・販売 など

## 卒業生の声

- ・就職できるか不安でしたが、今は就職して毎日仕事を頑張っています。将来は自分で働いたお金で生活できるようになりたいです。(30代)
- ・この事業を利用して一番大きく変化したのは、物事を前向きにとらえることができるようになり、自分に自信が持てたことです。(30代)
- ・自分は長い間働いていませんでしたが、いろいろな仕事体験を経て、再就職することができました。家では話しにくい仕事や将来の話を相談でき、大変有意義な体験だったと思います。(40代)

## ●問い合わせ先

就労準備支援事業 市受託事業者  
社会福祉法人 三幸  
午前9時～午後5時  
☎096-288-5569  
✉harakawa-takeshi@sankolife.co.jp

安心サポート合志(ヴィーブル内)  
午前8時30分～午後5時15分  
☎096-248-1100

# 人権フォーラム2024 in 合志市

人権フォーラムは、本市で毎年2月に開催しているハンセン病問題啓発行事です。

ハンセン病や新型コロナウイルス感染症などに関連して発生した差別や偏見が、誰にでも起こりうる“自分ごと”であると皆が認識し、共に学び共に考える場とすることで、全ての人が生きやすい社会づくりに貢献することを目的としています。

▶とき **2月3日(土)**

午前9時30分 開場  
10時 市長 開会あいさつ  
10時10分 沢知恵さん  
弾き語りコンサート  
正午 閉会

▶ところ  
**御代志市民センター 講堂**

▶入場料 無料(申込不要)  
未就学児入場不可、託児あり  
※託児は1月25日(木)までに人権啓発教育課へ申し込んでください

▶同時開催  
菊池恵楓園絵画クラブ金陽会  
作品パネル展

～ハンセン病を生きた人のうた～

さわともえ  
**沢知恵**

**ピアノ弾き語りコンサート**



元入所者の詩に沢さんがメロディーを付けたオリジナルソングや、彼女ならではのトークを通してハンセン病問題を知り、学ぶ場です。

併せて、菊池恵楓園入所者絵画クラブ金陽会の作品パネル展示を行ないます。

音楽や絵画という芸術的切り口を通して、ハンセン病問題を理屈や言葉だけでなく、心で理解するフォーラムです。

## 沢知恵さん

平成3年、東京藝術大学在学中に歌手デビュー。最新アルバム『花はどこへ行った』を含め29枚のアルバムを発表。第40回日本レコード大賞アジア音楽賞受賞。ハンセン病療養所、災害被災地、少年院などで精力的に活動している。

主催 合志市、合志市教育委員会、合志市人権教育推進協議会

この行事は、厚生労働省の委託で社会福祉法人ふれあい福祉協会が実施している『ハンセン病対策促進事業』の助成を受けて実施します。

●問い合わせ先 人権啓発教育課 ☎096-248-2399

# 人権よもやま話



●問い合わせ先  
人権啓発教育課  
啓発教育班  
☎096(248)2399



人権擁護委員  
岩根 浩さん

昨年の10月から人権擁護委員を務めています。

私は県内の小学校に37年間、県外校では、豊かな人間性を養うために、国語力の習得を通して、互いに学び合う児童の育成に取り組み、大学では国語教育を核に、保育士や幼・小の教員養成に携わってきました。その中で、多くのことを学び教えてもらいました。

それは、相手の立場に立って話を聴き、自分のこととして受け止める態度です。相手が何を欲しているのか。夢の実現のために自分ができることは何か。授業や諸活動を通して児童や学生の変容・成長を見るたびに、自分なりに貢献できる喜びや幸せを実感しました。

今日の価値観の多様化、社会規範の希薄化などは、自分と他者との関わりを弱め、相互理解を難しくして

います。また、無関心・決めつけ・思い込みなどといった状況を招き「人としていかに生きていくのか」という根源的な問いを投げかけています。改めて、私たち一人ひとりに「伝え合うこと」の大切さが求められており、誤った知識や情報、偏見などにとらわれることなく、正しく見て、正しく知って、正しく考えていくことが重要になっていきます。

国連事務次長の中満泉なかみつゐみさんは、課題を解決するためには「①勇気②多様性を尊重してさまざまな視点を理解し共通項を探し出す力③常に謙遜の心を持って脆弱な立場の人に心を寄せ、解決の手助けをできる力」が重要であると述べています。(出典 令和5年8月24日熊本日日新聞)

私は、この記事に接し、以下の3点①人権問題の起こる背景を正しく理解すること②人権問題を自分自身の問題として捉え、具体的な行動につなげていくこと③「我以外皆師也」の心ばえを忘れず、日々学び続けること、を大切にし、周りに安心と幸せを与えられる人権擁護活動に努めていきたいと考えています。どうぞよろしくお願いいたします。

## こんにちは

# こちら消費生活センターです

●問い合わせ先 市消費生活センター(安全安心課内) ☎096(248)5442  
相談受付時間 平日 午前10時〜午後4時



## 会場の雰囲気飲まれ契約した健康食品

### 相談事例1

友人から誘われ安い値段で日用品や食品を売っている会場に行った。初めは日替わりの商品を購入していたが、何日か通ううちに周りの人たちが高額な健康食品を購入している、私も周りの雰囲気飲まれ購入してしまった。その後も勧められるままに購入していたが、経済的に厳しくなった。未使用分は返品できないか。

### 契約をしてしまったら

訪問販売に該当する場合、書面を交付されてから8日間はクーリング・オフができます。また、日常生活に必要な量を著しく超える商品を購入した場合には契約の取り消しを申し出ることもできます。事業者によっては独自の返品ルールを設けている場合もあります。

### 相談事例2

高齢の母が「ハイハイ学校」に毎日のように通い、高額な健康食品を購入している。注意すると「誰にも迷惑をかけていない」と聞く耳を持たない。やめさせる方法はないか。

### トラブルにあわないために

無料などの商品を目的に会場に入りしないようにしましょう。本場に必要商品なのか考えましょう。健康食品を購入するときは、かかりつけの医師に相談しましょう。

### 解説

閉め切った会場に人を集め、日用品など配り雰囲気盛り上げた後、冷静な判断ができなくなった来場者

困ったことがあったときは消費生活センターへ相談しましょう。



▲消費生活センター

**低所得の子育て世帯に対する子育て世帯生活支援特別給付金(ひとり親世帯以外分)の申請はお済みですか**

物価高騰などにより家計が悪化している、低所得の子育て世帯を支援する給付金です。

▼対象 次の①と②の両方に当てはまる人

①令和5年3月31日時点で18歳未満の児童(障がい児の場合は20歳未満)を養育する人。

※令和6年2月末までに生まれた新生児も対象となります

②令和5年1月1日以降の収入が急変し、住民税非課税相当の収入になつた人

▼支給額

児童1人当たり5万円

▼申請受付期限

2月29日(木)

申請書類など詳しくは、市ホームページをご覧ください。



▲その他世帯分

問 子育て支援課 子ども家庭班  
☎096(248)1162

**低所得の子育て世帯生活支援給付金(ひとり親世帯分)の申請はお済みですか**

物価高騰などにより家計が悪化している、ひとり親世帯を支援する給付金です。

▼対象 次のどちらかに当てはまる人

①公的年金給付などを受給していることにより、令和5年3月分の児童扶養手当の支給を受けていない人

※児童扶養手当の支給制限限度額を下回る人に限る

②物価高騰の影響を受けて家計が急変するなど、収入が児童扶養手当を受給している人と同じ水準になつている人

▼支給額

児童1人当たり5万円

▼申請受付期限

2月29日(木)

申請書類など詳しくは、市ホームページをご覧ください。



▲ひとり親世帯分

問 子育て支援課 子ども家庭班  
☎096(248)1162

**パスポート手数料のオンライン納付開始について**

パスポートのオンライン申請をする人は、パスポート手数料をオンライン納付できるようになりました。

▼パスポートオンライン申請に必要なもの

- ・有効期限内のパスポート
- ・マイナンバーカード
- ・マイナポータルアプリ対応のスマートフォン

※パスポートを初めて取得する人や有効期限切れで新たに取得する人、記載事項変更がある場合は、郵送または持参で戸籍謄本の提出が必要です

▼パスポート手数料オンライン納付に必要なもの

- ・クレジットカード

※申請のあとにマイナポータルに通知される納付専用サイトのURLからクレジットカード情報を入力する必要があります



▲市ホームページ

問 市民課 市民窓口班  
☎096(248)1113

**桜消防署(旧泉ヶ丘消防署)完成のお知らせ**

泉ヶ丘消防署新庁舎が、12月19日から供用を開始しました。2月1日からは、名称を桜消防署に変更します。



▼住所・連絡先

〒861-1115

豊岡2218-1 桜消防署

☎096(248)4731

☎096(248)8119

今までと同様に、地域の皆さんの安全・安心のため、職員が一丸となって、より一層の地域防災力向上を目指します。

問 菊池広域連合消防本部 総務課  
☎096(232)9340



### 市役所で献血を実施します

市役所で献血を実施します。献血カード(手帳)があれば、お持ちください。皆さんのご協力をよろしくお願います。

▼とき 1月19日(金)

午前受付 午前9時30分～11時45分  
午後受付 午後1時～4時

▼ところ 市役所 1階ロビー

☎健康づくり推進課

096(248)1173

### 内閣府からのお知らせ

内閣府では『重要土地等調査法』に基づき、防衛関係施設などの周囲におおむね1000mの区域内および国境離島などの区域内を「注視区域」「特別注視区域」として指定することとしています。施行日以降、指定された区域内の土地・建物で防衛関係施設の機能を阻害する行為が行なわれることを防止するため、内閣府が区域内の土地・建物に関する調査を行います。

また「特別注視区域」内で面積が200㎡以上の土地・建物の売買などをするときには届け出が必要になります。本市では、下記の区域が指定される予定です。

詳しくは、内閣府のホームページを確認するか、コールセンターまでお尋ねください。



▲内閣府ホームページ

### 特別注視区域

北熊本駐屯地(防衛関係施設)の周囲おおむね1000mの区域内

### 施行日

令和6年1月中旬頃

### 内閣府

重要土地等調査法コールセンター  
0570(001)125

### 交通事故の緊急通報ダイヤル「110番」

1月10日は「110番の日」です。110番通報の適切な利用を促進するために制定されました。

### 110番に電話したら

県警本部110番センターが対応します。「いつ」「どこで」「何があったのか」などを尋ねますので、電話口の警察官の指示に従って話してください。

場所を特定するために、住所や地名などを尋ねます。近くに見える店舗やビル名、住所表示、電柱の管理番号、バス停、踏切、公園名、道路名など目標物となるものを伝えてください。

110番での話し方動画を作成しています。ぜひご覧ください。



▲県警ユーチューブ

### 熊本北合志警察署

096(341)0110

### 春休み期間中の放課後児童クラブ利用者を募集します

放課後児童クラブに加入していない小学生を対象に、春休み期間中の預かり保育を行ないます。

### とき

3月25日(月)～29日(金)  
4月1日(月)～5日(金)

### 開所時間

午前8時30分～午後5時30分  
延長保育時間  
午前8時～8時30分、  
午後5時30分～6時

### ※延長料金が発生します

### ところ 合志楓の森小学堂

ぞうさんクラブ内

(栄3794-101)

### 定員 20人程度

申込期間 2月1日(木)～20日(火)

### 申込方法 電話

申請合志楓の森小学堂

ぞうさんクラブ

096(342)4461

(平日午前10時～午後6時)

### 高齢者向けパソコン入門講座(後期)受講生募集

全10回のパソコン講座を開講します。

### とき

① 2月26日(月) ② 27日(火)  
③ 29日(木) ④ 3月5日(火)  
⑤ 6日(水) ⑥ 7日(木) ⑦ 8日(金)  
⑧ 11日(月) ⑨ 12日(火) ⑩ 13日(水)

午後1時30分～3時30分

▼ところ 人権ふれあいセンター(豊岡511-3)

▼内容 パソコン(ワード)の基礎

▼対象 市内在住で60歳以上の人

※原則、全日程に参加できる人

▼定員 10人

※応募者多数の場合は抽選

▼教材費 1200円程度

※パソコンの貸し出しも可能です

▼申込方法 申込書に必要事項を記入し、提出してください。

▼申込期限 1月26日(金)

※申込書は、人権ふれあいセンター・ヴィーブル・御代志市民センター・泉ヶ丘支所・須屋支所に用意しています

申請人権ふれあいセンター

096(248)3893

(平日午前10時～午後6時)

本年度の大腸がん検診は  
お済みですか

年度末の年齢が31歳以上で、本年度の大腸がん検診を受診していない人を対象に、郵送検診を実施します。1月上旬に検査キットを送付します。キットが届いていない人で受診を希望する場合は、お問い合わせください。

▼郵送検診とは

検便を2日分採り、問診票と同封し専用の封筒で送る(ポストに投函する)大腸がん検診です。検診料金は投函後、同封の振込用紙でお支払いください。結果は約4週間後に郵送で届きます。

▼対象者

年度末年齢が31歳以上の市民で、本年度大腸がん検診を受診していない人

▼検診料

・年度末年齢31歳〜74歳 500円  
・年度末年齢75歳以上 200円

▼受診期限 2月16日(金)

問 健康づくり推進課

☎096(248)1173



▲検査キット

競争入札参加資格申請書の  
追加受け付けを行いません

令和6年度に発注する建設工事・測量コンサル・物品役務(委託)の入札に参加を希望する事業者について、『競争入札参加資格申請書』の追加受け付けを行いません。

詳しくは1月下旬に市ホームページ指名願へ掲載予定です。ご覧ください。

▼受付期間

2月1日(木)〜29日(木)

問 管財課 契約管財班

☎096(248)1040

令和6年度指名願  
菊池広域連合追加受け付け

令和5年2月の菊池広域連合入札参加資格申請の定期受け付けに申請されていない事業者で、菊池広域連合が発注する建設工事・業務委託・物品・役務の入札に参加を希望する事業者の指名願を受け付けます。

今回受け付け分の有効期間は、令和6年4月1日(月)から令和7年3月31日(月)までです。

▼受付期間

2月1日(木)〜29日(木)

必要書類など、詳しくは菊池広域

連合ホームページを  
ご覧ください。  
問 菊池広域連合  
事務局総務課

☎0968(38)0171



▲菊池広域連合

消防設備士試験案内

消防法(昭和23年法律第186号)の規定に基づき、令和5年度第3回消防設備士試験が次の日程で実施されます。

▼試験種類 甲類全般・乙類全般

▼試験日 3月17日(日)

▼願書受付期間

・書面申請 1月12日(金)〜19日(金)

・電子申請 1月9日(火)〜16日(火)

▼試験地 熊本市

▼願書などの配置場所

消防試験研究センター 県支部、熊本市消防局、県内の消防本部および県総務部、市町村・税務局消防保安課に12月13日(水)以降配置します。

問 (一財)消防試験研究センター 熊本

県支部

熊本市中央区九品寺1-11-4

熊本県教育会館4階

☎096(364)5005

『警備の仕事』就職相談会を  
開催します

採用担当者と直接話ができる相談会です。未経験者も大歓迎。シニアや女性も警備業で活躍できます。雇用保険受給中の人は、求職活動実績になります。

▼とき

・1月23日(火)

・2月21日(水)

午前10時〜11時30分

▼ところ ハローワーク菊池

(菊池市限府771-1)

▼参加費 無料

※履歴書不要、予約不要、服装自由

▼主催 (一社)熊本県警備業協会

▼共催 菊池公共職業安定所・熊本労働局

問 (一社)熊本県警備業協会

☎096(381)2016



# 休日在宅医 休日開局薬局

- ・12月11日現在の予定です。
- ・年末年始の情報および最新情報は、下記の電話または二次元コードからご確認ください。
- ・変更の可能性がありますので、受診するときは事前に各医療機関へ電話でご確認ください。

## 菊池郡市医師会テレホンサービス ☎0968-25-3300



▲菊池郡市医師会



▲菊池郡市歯科医師会



▲菊池郡市薬剤師会

月日	医療機関名	主な診療科目	所在	☎
12月30日(土)	菊池郡市医師会立病院	内	菊池市	0968-25-2191
	岸病院	内・外	菊池市	0968-38-2750
	まつもとこどもクリニック	小・ア	須屋	096-338-8960
	菊陽レディースクリニック	産婦	菊陽町	096-213-5656
	よしもと小児科	小・ア(午後1時まで)	菊陽町	096-233-2520
	阿梨花病院大津	内(午前中のみ)	大津町	096-293-5000
	なみかわ小児科	小	大津町	096-293-1163
12月31日(日)	川口病院	外・整	菊池市	0968-25-2230
1月1日(月・祝)	菊池郡市医師会立病院	内	菊池市	0968-25-2191
1月2日(火)	川口病院	外・整	菊池市	0968-25-2230
	菊池郡市医師会立病院	内	菊池市	0968-25-2191
	いげざわこどもクリニック	小	野々島	096-242-6633
	平瀬内科医院	内	幾久富	096-248-5227
	有限会社 みよし薬局	—	野々島	096-249-1330
1月3日(水)	川口病院	外・整	菊池市	0968-25-2230
	菊池郡市医師会立病院	内	菊池市	0968-25-2191
	岸病院	内・外	菊池市	0968-38-2750
	いげざわこどもクリニック	小	野々島	096-242-6633
	穂つぶこども在宅&心身クリニック	小	合生	096-247-6528
	有限会社 みよし薬局	—	野々島	096-249-1330
1月7日(日)	西本真生堂薬局御代志店	—	御代志	096-342-4024
	穂つぶこども在宅&心身クリニック	小	合生	096-247-6528
	ちとせ循環器内科	内・循内	幾久富	096-273-7227
	岩根クリニック	胃・外・消	菊池市	0968-25-4230
	まつもと耳鼻咽喉科医院	耳	菊池市	0968-23-6111
	中山歯科医院	歯	菊池市	0968-38-2401
	西本真生堂薬局御代志店	—	御代志	096-342-4024
1月8日(月・祝)	シモカワ合志調剤薬局	—	幾久富	096-277-1601
	Leeこどもクリニック	小・小外	豊岡	096-215-5980
	旭志石田医院	内・循・神内	菊池市	0968-37-2037
	川口病院	外・内・整	菊池市	0968-25-2230
1月14日(日)	そうま眼科	眼	菊陽町	096-340-5520
	西山医院	内・循・小	菊池市	0968-25-2561
	しばた内科クリニック	内・呼・消・ア	大津町	096-293-2050
	田中医院	内・胃内・外	菊池市	0968-38-7070
	きくち宮本泌尿器科	泌	菊池市	0968-24-8101
1月21日(日)	高田歯科クリニック	歯	菊陽町	096-337-7139
	宮本内科クリニック	内・小・循	菊池市	0968-25-2047
	山岡胃腸科内科	内・胃・消	幾久富	096-248-9001
	杜の里 かねこクリニック	内・胃・外	菊池市	0968-23-7522
	大津なかしま眼科	眼	大津町	096-293-3383
	三隅歯科医院	歯	幾久富	096-248-1101
1月28日(日)	ひなぎく薬局	—	幾久富	096-249-2727
	みやの小児科	小	幾久富	096-248-5800
	牧診療所	内	菊池市	0968-25-2317
	岩本整形外科	整・リハ・リウ	豊岡	096-223-8899
	永田眼科	眼	菊陽町	096-285-1117
	ハート歯科クリニック	歯	大津町	096-294-6777
いちご薬局	—	幾久富	096-248-7915	



# 図書館だより



※状況により催しなどが変更になる場合があります  
※休館日はお知らせカレンダーをご覧ください

西合志図書館

☎096-242-5555

ヴィーブル図書館

☎096-248-5754

泉ヶ丘市民センター図書館

☎096-247-1315



▲蔵書検索・予約はこちらから

各イベントの申し込み・問い合わせは、市内図書館窓口またはお電話ください

## 新着本

一般書	日本 旅大事典1500	朝日新聞出版
	北欧時間	日暮 いんこ
	RE-START	鈴井 貴之
	感情に振り回されないレッスン	中野 信子
	負けくらべ	志水 辰夫
サインはヒバリ	ピエール・ヴェリー	

児童書	こども資源マップ	バウンド
	まんがのかき方パーフェクトBOOK	清水 めぐみ
	さようなら、捨て犬・未来	今西 乃子
	宮沢賢治のこぼれと人生	栗原 敦
シャーロックホームズ吸血鬼のなぞ	ライ・ホー	

絵本	ようじゅつがっこうのかけくらべ	藤川 智子
	あたらしいね	多田 ヒロシ
	ABC Dinosaur	みずき ひろのり
	あいたいなシマエナガ	山本 光一
	ゆきのひ	サム・アッシャー

## ビブリオトーク

『この一冊旅物語』～本が紡ぐ旅の味わい～

あなたの旅のキッカケの本は何ですか。

参加無料

とき 1月20日(土)午前10時30分～正午

ところ 西合志図書館 集会室

定員 先着20人(事前申し込み受付中)

### 第2回子ども読書活動推進講座

## あかちゃんと一緒に楽しむ

絵本とわらべうたの世界

参加無料

とき 2月4日(日)午前11時～(1時間程度)

ところ 西合志図書館 集会室

講師 吉川 法子さん(東部・秋津おはなしの会代表)

対象 あかちゃん(0～2歳くらい)とその保護者、おはなし会に関心のある人、読み聞かせボランティアの人など

定員 15組(事前申し込みが必要)

※1月5日(金)から受付開始

※手あそびで使用するためハンカチをお持ちください

## 移動図書館車

(ひまわりドンちゃん号)巡回

月日	巡回地	時間
1月10日 (水)	合志中央団地	13:30
	栄市民センター「みどり館」	14:00
	上生区禁酒記念碑前	14:40
1月16日 (火)	くぬぎ園・白鳩園	14:00
	ケアハウス菊香園	14:30
1月23日 (火)	スリースマイル秋桜	13:30
	須屋市民センター	14:00
	上須屋学習センター	14:30
1月24日 (水)	ふれあい館	15:00
	みずぎ台公民館前	13:30
	新開区公民館前	14:00
	黒石体育館前	14:30
	農研宿舍駐車場	15:00
1月30日 (火)	南陽区公園前	13:30
	西須屋団地集会所前	14:00
	ぞうさんのはな保育園前	14:30
堀川公民館横	15:00	

移動図書館車の貸出し時間は、約20分です。早めにお越しください。  
※状況により変更になる場合があります

図書館の職員を募集します。一緒に働いてみませんか。  
詳しくは図書館ホームページをご覧ください。

合志技研工業  
Presents!!!

## 星空観望会

参加無料

とき

第2・第4土曜日

午後7時～9時

※受け付けは午後8時30分まで

ところ

西合志図書館 天文台

※雨天・曇天の場合は中止します。来館前にホームページ

でご確認ください

●問い合わせ先 西合志図書館

## 西合志図書館

おはなし会

毎週土・日曜日

午後2時～

赤ちゃんのためのおはなし会

1月18日(木) 午前11時～

マインドシアター(映写会)

1月27日(土) 午後2時～

『スプーンたんたんたん』

(約35分)

## ヴィーブル図書館

おはなし会

毎週土曜日 午前11時～





# 合志マンガミュージアムだより

## 館長のマンガのすゝめ (第68回)



### 『アンデッド アンラック』

既刊19巻

とづかよしふみ 集英社  
戸塚慶文

主人公はある日突然相手に「不運」をもたらす特殊能力をあたえられた少女。そして、何をされても死なない「不死」の能力を持つ男。対するは同じ特殊能力を持つ「不変」「不壊」といった“否定者”たち。

この2人がタッグを組んで、最終的には人種、性別、言語、病気、死のような

“理(ルール)”を人類に課した創造主を倒すという型破りな発想に驚かされました。

少年マンガの面白さはやっぱり型破りなキャラクターたち、息もつかせない展開にあります。頭脳・肉体バトルが両方楽しめるマンガです。

## 第5回妖怪忍者イラストコンテスト

対象 小学生  
締切 1月12日(金)

応募受付中

## ワークショップ

### オリジナルキャラクターを描こう！-妖怪・忍者編-

とき 1月14日(日)、28日(日)  
午前10時30分～正午

ところ 合志マンガミュージアム

※対象は小学生以上、電話予約制、定員は各日とも10人、材料代200円が必要です

### ●申し込み・問い合わせ先

合志マンガミュージアム ☎096-273-6766

※休館日は、31ページのお知らせカレンダーをご覧ください

※各イベントについて詳しくは、当館ホームページをご覧ください▶



## クラッシーノ News

### 8周年の感謝を込めて

### 誕生8周年祭

2月10日(土)～12日(月・振休)

おかげさまで、クラッシーノ・マルシェはオープンから8年を迎えます。皆さんへの感謝を込めて、プレゼントなど楽しいイベントをご用意しますので、ぜひお越しください。詳しくは決まり次第、店内に告知します。

### 2月3日(土)は節分

### 特製恵方巻き 事前予約受付中



生産者の手づくり恵方巻きや、鮮魚部の海鮮巻き、惣菜部の4本セットなどを販売。店内で予約できます。

クラッシーノ・マルシェ  
午前9時～午後7時

定休日 1月11日(木)・2月8日(木)

生産者(野菜・果物・弁当・加工品)募集中

●問い合わせ先/野々島2438-1

一般社団法人クラッシーノこうし

☎096-342-5554 Fax 096-342-5550

### 営業時間

Instagram  
情報発信中



KLASSINO.MARCHE

## 平日54マルシェのお知らせ

クラッシーノ・マルシェ横(野々島2438-1)やルーロ合志(御代志1661-1)で、平日54マルシェを開催しています。

日時や出店内容など、詳しくはフードラボ合志のInstagramをご覧ください。

●問い合わせ先/フードラボ合志(担当 古谷) ☎090-1761-4840



@FOODLAB\_KOSHI

## ユーパレス 弁天

### あなたとシェアするしあわせの味 スイーツ恋活 参加者大募集

バレンタイン直前にスイートな出会いを…

とき 1月27日(土) 午後1時30分～4時30分

対象 20代～30代の独身の人

参加料 ひとり2,500円(スイーツ、ドリンク込み)

※食べ放題ではありません。アルコールなし

定員 男女各20人

右の二次元コードから申し込んでください。

※応募多数の場合は抽選となります



温 泉/午前10時～午後11時

プール/午前10時～午後9時

トレーニングジム/平日 午前10時～午後2時

午後6時～9時

土日祝 午前10時～午後6時

●問い合わせ先/野々島2441-1 ☎096-348-2626

ホームページ/ <https://u-benten.net/>

休館日 1月11日(木)・25日(木)

### 営業時間



ホームページ

# 令和5年度合志市春ウォークラリー大会

## 合志市の自然に触れながら春の芽吹きを肌で感じてみませんか

- と き** 3月30日(土) 雨天態度決定 午前7時30分  
 ※雨天時はヴィーブルサブアリーナでスポーツ大会を実施します  
 (参加料の返金はありません)
- 日 程** 受け付け 午前8時30分～ 出発 午前9時～(予定)
- 集合場所** ふれあい緑地(市総合センター「ヴィーブル」裏)
- コース** ヴィーブルを中心としたコース(約7km)
- 参加資格** 市内在住・在勤・在学の人
- 参加料** 1人300円(保険代含む・参加賞などあり)  
 ※申込時に参加料をお支払いください。キャンセルによる返金はありません
- 参加申込** **申込期間** 1月9日(火)～2月29日(木)午後5時  
**申込先** ・市総合センター「ヴィーブル」…受付日時 午前8時30分～午後5時(土日受付可)  
 ・各市民センター…受付日時 午前8時30分～午後5時(休館日および土日祝以外)
- 申込方法** 2～5人以内で、参加申込書に参加料を添えて申し込んでください。
- 持参品など** 歩きやすい履き慣れた靴、雨具、必要な人は弁当、水筒 ※雨天時は体育館シューズ
- その他** ・豚汁を準備しますので、お椀とお箸をお持ちください。  
 ・不慮の事故があった場合は、一日保険の適用範囲で対応します。  
 ・体調がすぐれない人は参加をご遠慮ください。



# 間違い探し

左・右の絵から7つ違いを探し、答えをはがきに書いて送ってください。解答者の中から8人に、**志来菜彩お買物券500円分**をプレゼント。当選者の発表は発送をもって代えます。



絵  
佐藤峰子さん(黒石団地)

締め切り

**1月22日(月)**  
当日消印有効

応募方法

はがきに必要事項  
を記入して応募し  
てください。

1月号の答え

- ① \_\_\_\_\_ ⑤ \_\_\_\_\_  
 ② \_\_\_\_\_ ⑥ \_\_\_\_\_  
 ③ \_\_\_\_\_ ⑦ \_\_\_\_\_  
 ④ \_\_\_\_\_

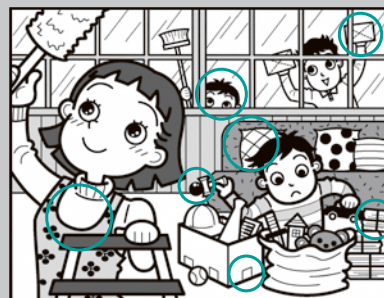
※違う箇所に○を付けた  
絵を貼っても可

住所、氏名、年齢、電話番号、  
広報こうしへの感想、  
意見など

8611195

合志市役所企画課  
間違い探し係

12月号の答え



# ヴィーブル & コミュニティ情報

●申し込み・問い合わせ先  
 ヴィーブル ☎096-248-5555  
 トレーニングルームは点検のため、  
 1月31日(水)が休みとなります。

1月  
 市民講座

## いきいき健康講座② 本当は怖い 腸の病気



受講料  
 無料

栄養分を消化・吸収・排泄する機能や、ウイルスなどの病原体から体を守る免疫機能を持つ大切な“腸”について一緒に学んでみませんか。

と き 1月25日(木) 午前10時15分～正午(受け付けは午前9時45分～)

と ころ 総合センター「ヴィーブル」文化会館 ※当日は、筆記用具をお持ちください  
 オープニング さしより生バンド

参加方法 当日会場にお越しください

講師



大腸肛門病センター高野病院 院長 <sup>たかの しょうた</sup> 高野 正太 さん

東京医科大学医学部卒業後、慶應義塾大学病院勤務を経て高野病院へ。2021年に院長就任。大腸肛門病を中心とした専門的な医療を提供し、全国から訪れる患者も多数。女性専用外来を設置するなど、治療を受ける方のQOLの向上に努めている。

また、合志市と大腸がん検診受診率向上に向けた“包括連携協定”を結び、啓発活動・受診勧奨・重症化予防など、合志市民の健康増進に尽力。



令和5年度 合志市文化芸術自主事業「合志市文化会館リニューアルオープン記念」

## 合志吹奏楽団「響」

# 第拾六回 定期演奏会

# シン・ヒビキ

# 響

2024  
 1/28(日)  
 14時開演  
 (13時30分開場)

入場無料

合志市総合センター  
 「ヴィーブル」文化会館

合志市文化会館  
 リニューアルオープン記念曲  
 作曲:片岡寛晶(世界初演)

第1部:吹奏楽ステージ  
 ■新しい日が明ける  
 ■合志市文化会館  
 リニューアルオープン記念曲  
 ■ライト・オブ・アゲイン

第2部:響補完計画  
 ■「エヴァンゲリオン新吹奏楽版」より  
 ■フライ・ミー・トゥー・ザ・ムーン  
 ■ベートーヴェン・ポップス・シンフォニー  
 ほか

主催:合志市文化芸術自主事業実行委員会・合志吹奏楽団(団) 共催:合志市・合志市教育委員会 後援:熊本県吹奏楽連盟・熊本県一般吹奏楽団協会・熊本日日新聞社  
 お問い合わせ TEL:090-5481-6771(人声) メール:tkounblwinf@orchestra.hibiki@gmail.com URL:https://www.e.sqr.net/c/koshi\_hibiki

令和5年度 合志市文化芸術自主事業

## 合志市文化会館 リニューアルオープン記念 合志吹奏楽団「響」 第16回 定期演奏会

入場  
 無料

と き 1月28日(日)  
 午後1時30分 開場  
 午後2時 開演  
 と ころ 市総合センター  
 「ヴィーブル」文化会館

世界的にも著名な作曲家である片岡寛晶 <sup>かたおかひろあき</sup>さんが作曲した『文化会館リニューアルオープン記念曲』を初披露します。多数のご来場をお待ちしています。

# 児童館だより

行事の詳しい内容は児童館にお問い合わせください。  
市ホームページに児童館だよりを掲載しています▶

開館時間／午前8時30分～正午、午後1時～5時  
休館日／月曜日(西児童館除く)、第2日曜日、祝日



東児童館 ☎096-248-5203

## 親子クッキング おいしい和ごはん

- |                                      |   |
|--------------------------------------|---|
| <b>と き</b> 2月18日(日)<br>午前10時～午後0時30分 | <b>内 容</b> おいしい出汁の取り方などの基本を学びながら、<br>季節の食材で簡単な和食を作り試食します。 |
| <b>対 象</b> 小学生親子、中学生 20人程度(先着)       | <b>申込期間</b> 1月20日(土)～2月10日(土)                             |
| <b>参加費</b> 1人200円と米1合                | <b>申込方法</b> 窓口か電話   |
| <b>と ころ</b> 泉ヶ丘市民センター公民館 調理室         |   |

泉ヶ丘市民センター児童館 ☎096-248-3453 (泉ヶ丘市民センター直通)

## わくわくバレンタイン チョコレートリユフを作ろう

- |                                    |  |
|------------------------------------|--|
| <b>と き</b> 1月28日(日) 午前9時30分～11時30分 | <b>内 容</b> バレンタインにぴったりのおしゃれなスイーツ<br>を作ります。 |
| <b>対 象</b> 小・中学生 16人(先着順)          | <b>申込期間</b> 1月13日(土)午後1時～21日(日)午後4時        |
| <b>参加費</b> 1人300円                  | <b>申込方法</b> 窓口か電話                          |
| <b>と ころ</b> 泉ヶ丘市民センター公民館 調理室       |  |

西児童館 ☎096-242-7008

## 熊本ヴォルターズがやってくる！バスケット体験教室

- |  |   |
|--|---|
| <b>と き</b> 2月4日(日)<br>午前10時～11時30分まで             | <b>内 容</b> 熊本ヴォルターズスクールコーチによる、バス<br>ケットクリニックを実施します。 |
| <b>対 象</b> 小学4年生～6年生 30人程度<br>(初心者可) ※申込多数の場合は抽選 | <b>申込期間</b> 1月9日(火)～24日(水)<br>午前9時～午後5時             |
| <b>参加費</b> 無料                                    | <b>準備物</b> 運動着、シューズ、タオル、飲み物                         |
| <b>と ころ</b> ヴィーブルサブアリーナ                          | <b>申込方法</b> ふれあい館窓口か電話<br>※団体での申し込みはできません           |

## 新春企画

菊池地域4市町広報紙合同

## 読者プレゼント

読者の皆さんへ日頃の感謝を込めて、菊池地域広報紙が合同で各市町の“わがまち自慢”を抽選で8人にプレゼントします。

▶応募期限 1月31日(水)当日消印有効

▶応募方法

はがきに次の事項を書いて応募してください。

- ①住所 ②氏名 ③年齢 ④電話番号
- ⑤菊池地域のおすすめスポット
- ⑥『広報こうし』への意見・感想など

▶応募・問い合わせ先

〒861-1195 合志市役所 企画課  
広報紙読者新春プレゼント係

▶注意事項

- ※応募は1世帯1通までです
- ※プレゼントの指定はできません
- ※当選者の発表は発送をもって代えます
- ※個人情報賞品の発送以外には使用しません



### プレゼント内容

(本市在住者から各2人)

合志市

・クラッシーノ・マルシェの野菜詰め合わせ… 1箱

菊池市

・七城のこめ…………… 2kg

菊陽町

・さんさんの湯入浴券…………… 2枚1組  
・ゴロツと！にんじんとチキンのカレー…………… 2食

大津町

・からいも食べ比べセット  
(ほりだしくん・べにはるか合計5kg)…………… 1箱



# ウエルネスチャレンジウィーク

●問い合わせ先 秘書政策課 秘書政策班 ☎096-248-1028

市の健幸応援アプリ『うえるこ』を活用し、1週間の総歩数を競う『ウエルネスチャレンジウィーク』を実施しました。また、合志市民まつりではランキングの上位者などを対象に、賞状を手渡しし、インタビューを行ないました。あなたも『うえるこ』に登録して、健康活動を始めてみませんか。



優秀賞  
ゆんぼさん

### Q 独自の健康法は何ですか

ウォーキングをしています。走るより長く続けられて、無理をしないことがポイントです。

### Q 夢を教えてください

トライアスロンに挑戦したいです。水泳が苦手なので、克服できれば…。



優秀賞  
かかこさん

### Q 独自の健康法は何ですか

毎年バーチャルウォーキング大会期間中に運動を頑張っています。外に出るのは苦手なので、家の中で足踏みしています。

### Q 夢を教えてください

引き締まった体型になったら、おしゃれに服を着こなしたいです。

たくさんの人たちが来てくれたんだモ〜



アプリ公式キャラクター ウェルモー



## うえるこ

『うえるこ』は、合志市民をはじめ、だれもが健康で幸福になれるようお手伝いするスマートフォンアプリです。アプリユーザーの健康づくりを支援するため、日々のウォーキングや身体に関することの記録機能など、健康に特化した機能が搭載されています。

### 貯めたポイントを活用

- ・ポイント抽選会に参加
- ・本市の福祉団体などに寄付
- ・市内のお店でお買い物



使う

### いろんなアクションでポイント獲得

- ・指定ポイントに到着したら
- ・市内のスタンプラリーに参加して
- ・ウォーキングや動画視聴でも獲得チャンス



貯める

### 市内のお店、会社や人を紹介

- ・いろんな人を動画で紹介
- ・行政や店舗からお知らせを配信
- ・市で開催されるイベントを告知



知る

『うえるこ』のダウンロードはこちら▶  
(App Store・Google Play)



## 気軽にできる測定で 体の状態をチェックしてみませんか

測定  
無料

ウエルネスシティこうしでは、健康寿命の延伸を目的に、市民の健康増進活動に取り組んでいます。

ルーロ合志3階にあるフィットネスジムコレカラダで、体の状態を気軽にチェックできる各種測定を無料で行なっています。また、測定に来た人には、ジムの無料体験チケットを配布しています。

推定野菜摂取量測定(ベジチェック)は1月29日(月)までの期間限定です。この機会にぜひお越しください。

### ▶内容

#### ・推定野菜摂取量測定(ベジチェック)

皮膚のカロテノイド量から、推定野菜摂取量を測定  
※1月29日(月)まで

#### ・体組成測定

内臓脂肪レベルや骨格筋量、基礎代謝量などを測定

#### ・AGEs測定

不適切な食生活や生活習慣、運動不足などにより増加する体内で生成される物質を測定し、体の老化度を判定

▶ところ フィットネス&コミュニティ コレカラダ  
(ルーロ合志3階)

▶とき 平日 午前10時~午後9時(火曜日を除く)  
土曜・日曜・祝日 午前10時~午後5時  
※予約不要

### ●問い合わせ先 ウエルネスシティこうし

(御代志1661-1 ルーロ合志3階) ☎096-288-5629  
営業時間 平日午前9時~午後4時(火曜日除く)

## 令和5年度県小学学年別卓球大会で見事優勝・上位入賞

10月9日、ecowin<sup>エコウィン</sup>宇土アリーナで県小学学年別卓球大会が開催され、Y's卓球クラブの選手が優秀な成績を収めました。吉川<sup>よしかわ</sup>新一郎<sup>しんいちろう</sup>代表は「練習の成果を発揮できました」と話しました。結果 6年生女子Aクラス優勝 中崎<sup>なかき</sup>円菜<sup>まな</sup>さん(南ヶ丘小)、3位 川口<sup>かわぐち</sup>心愛<sup>こあ</sup>さん(合志小)、6年生男子Bクラス3位 恒松<sup>つねまつ</sup>紘人<sup>ひろと</sup>さん(楓の森小)、3年生Aクラス優勝 友野<sup>ともの</sup>結梨香<sup>ゆかりか</sup>さん(西合志東小)



左から友野さん、中崎さん、川口さん

## 各種大会で好成績 スポーツ吹矢振興協会 合志支部

10月12日、東京都で開催された青柳清杯第1回スポーツ吹矢大会8mの部男女で、田中<sup>たなか</sup>絹子<sup>きぬこ</sup>さん(西須屋団地)が見事優勝しました。また、10月25日にヴィーブルで開催された第1回スポーツ吹矢振興協会主催九州大会でも、3人が優勝、2人が準優勝と好成績を残しました。合志明公支部長は「吹く前後に筒先がブレないように、集中力が試される競技です」と話しました。



①田中さん「12年間自分の成績を記録しています」 ②合志支部の皆さん

## 小池区自治会が宝くじの助成金で太鼓などの備品を整備

10月下旬、地域社会の健全な発展と住民福祉の向上に寄与することを目的としたコミュニティ助成事業により、小池区自治会に太鼓などの備品が整備されました。このコミュニティ助成事業は、(一財)自治総合センターが、宝くじの社会貢献広報事業として、宝くじの受託事業収入を財源に実施しているもので、今後の小池区自治会のますますの活性化が期待されます。



小池区に整備された活動備品

## 第14回ふれあい畜産まつりでグランドチャンピオンを受賞

11月4日、県家畜市場(大津町)で牛や馬の美しさを競う、第14回ふれあい畜産まつりが開催されました。本大会には肉用種牛や種馬の部などに牛馬約70頭の出品があり、吉岡<sup>よしおか</sup>滋<sup>しげる</sup>さん(日向)が出品した牛が、出品数の多い肉用種牛の黒毛和種部門でグランドチャンピオンを受賞しました。吉岡さんは「今回の受賞を機に地域の畜産業が活気づくと嬉しい」と語りました。



グランドチャンピオンを受賞した牛



## 100歳おめでとうございます

12月に100歳を迎えた2人に、市長からお祝い状とお祝い金が贈られました。



藤原 シンさん  
(大正12年12月1日生)



木永 良水さん  
(大正12年12月6日生)

## 明治安田生命熊本支社が『私の地元応援募金』寄附金を寄贈

11月6日、市役所で明治安田生命保険相互会社熊本支社が寄附金の寄贈を行ないました。これは同社社員がゆかりのある地域に募金する『私の地元応援募金』と、会社からの寄附を合わせたものです。熊本マーケット開発推進部長の福住薫さんから市長へ目録が手渡され、市長は感謝状を贈りました。市長は「健康増進事業などの推進に有効活用させてもらいたい」と謝辞を述べました。



左から、荒木市長、明治安田生命 福住部長

## 小中学生応募作品から税に関する作品の表彰

11月15日、菊池市文化会館で、菊池地区納税貯蓄組合連合会が募集した税に関する作品表彰式が開催されました。結果 標語の部 菊池間税会会長賞 古屋心太朗さん(合志中3年)、書道の部 菊池地区納税貯蓄組合連合会会長賞 松下由愛さん(西合志中央小6年)、合志市長賞 塩地凜さん(合志南ヶ丘小4年)、南九州税理士会菊池支部長賞 野田夏音さん(合志小6年)



手前左から、松下さん、塩地さん。奥左から、野田さん、古屋さん

## 第73回社会を明るくする運動 作文コンテスト表彰

12月2日、御代志市民センターで第73回社会を明るくする運動作文コンテストの表彰式を行ないました。同運動は、犯罪や非行をした人の立ち直りについて考え、明るい社会を築くための取り組みです。

会長賞 松寺慶親さん(西合志東小6年)  
優秀賞 石田日向子さん(楓の森小6年)、橋口あかりさん(楓の森小5年)、北村悠月さん(西合志中2年)



左から松寺さん、石田さん、橋口さん、北村さん



## 剣道 全日本・世界選手権で優勝 渡邊タイ選手に市民栄誉賞

11月23日、熊本市で行なわれた全日本女子剣道選手権大会優勝祝賀会で、渡邊タイ選手(合志市出身)に市民栄誉賞を授与しました。

渡邊選手は平成27年と30年の世界剣道選手権大会団体戦で2大会連続優勝し、さらには9月3日に奈良県で行なわれた第62回全日本女子剣道選手権大会でも優勝という偉業を達成しました。

強さのみならず礼儀作法も求められる剣道で、幼少期より日々鍛錬を続け、悲願の全日本女子剣道選

手権大会で見事優勝したその姿は、多くの子どもたちに夢や希望を与えました。市民の誇りとなったその活躍を称え、今回の授与となりました。

渡邊選手は、「今回の優勝は皆さんのお力添えあつてのことと思っています。市民栄誉賞をいただき、身の引き締まる思いです。賞の名に恥じないよう、努力していきます」と挨拶し、来年7月にイタリアで行なわれる第19回世界選手権大会に向けて決意を新たにしました。



①賞状と盾を授与しました ②③渡邊選手の出身道場に通う子どもたちと

## 認知症への理解と地域のつながり実感 ささえ愛ネットワーク模擬訓練2023

12月3日、西合志東小学校でささえ愛ネットワーク模擬訓練2023を開催しました。これは、市と社会福祉協議会が、認知症の理解と見守りに必要な地域のつながりを実感してもらうことを目的としたものです。当日は約120人の地域住民が徘徊者と見立てた人への声かけ訓練に参加。参加者からは、「声かけすることの大切さを実感しました」との声がありました。



徘徊役の人に声かけをする参加者

### 食生活改善推進員さんの 健康食レシピ

### 魚の切り身でアクアパッツァ

魚とトマトで旨味のきいた美味しいスープができます。火を通したトマトは生のトマトより抗酸化作用が上がります。

#### 材料(4人分)

魚の切り身……………4切れ  
塩……………少々  
こしょう……………少々  
トマト……………中4個(1000g)  
にんにく……………1片  
パセリ(みじん切り) ……少々

#### A

しょうゆ ……大さじ2  
オリーブオイル……………大さじ2  
白ワイン(水でも可)……………大さじ4

#### 作り方

- ①魚の切り身に塩こしょうをする。
- ②トマトは1/6のくし型に切って、にんにくはスライスにする。
- ③フライパンに魚とトマトを並べ、にんにくをのせてAを加え、ふたをして5分ほど蒸し焼きにする。
- ④器に盛りつけて、みじん切りにしたパセリを散らす。



栄養価(1人当たり)…エネルギー 172kcal たんぱく質…15.0g 塩分…1.7g



ステージ発表

# 令和5年度 合志市民まつり



11月5日、県農業公園カントリーパークで合志市民まつりを開催し、約11,000人が来場しました。当日は、県内で最高気温30度を記録する季節外れの暑さとなり、かき氷や飲み物のブースには長い列ができました。来場者は、企業や環境団体のブースで体験会に参加し、飲食ブース・ステージ発表・eスポーツ体感会・抽選会などを楽しみました。



抽選会



The台湾フェス



eスポーツ体感会



企業・地産地消ブース



エコまつり

## 相談窓口

消費生活センター	相談方法…電話・来庁	☎096-248-5442	合志市役所2階	安全安心課内	消費生活センター
生活支援相談センター	相談方法…電話・来庁	☎096-248-1100	ヴィーブル1階	安心サポート合志	
女性・子どもに関する相談	相談方法…電話・来庁	☎096-248-1199	ヴィーブル1階	女性・子ども支援課	
黒石原演習場関係	相談方法…電話	☎096-248-1112	総務課	総務・男女共同参画班	
防災行政無線聞き直しダイヤル		☎096-248-2288			

## 公共施設電話番号

合志市役所	☎096-248-1111(代)
西合志総合窓口課	☎096-242-1113
御代志市民センター	☎096-242-1190
須屋支所	☎096-345-4400
須屋市民センター	☎096-346-4112
泉ヶ丘支所(市民センター)	☎096-248-3453
ヴィーブル	☎096-248-5555
黒石市民センター	☎096-242-2321
野々島市民センター	☎096-242-1636
栄市民センター「みどり館」	☎096-248-0400
市保健福祉センターふれあい館	☎096-242-7000
三つの木の家	☎096-248-6277
老人憩の家	☎096-242-2030
西合志図書館	☎096-242-5555
合志マンガミュージアム	☎096-273-6766
ユーパレス弁天	☎096-348-2626
人権ふれあいセンター	☎096-248-3893
合生文化会館	☎096-242-3218

## 情報発信

ホームページ  お知らせメール  防災情報お知らせメール 

### 合志市アプリ

App Store  Google Play 

### マチイロ



### X (旧 Twitter)



### YouTube



### LINE(ワクチン情報)



# 警察署だより

問い合わせ先

熊本北合志警察署  
☎096-341-0110

## 本年もどうぞよろしくお祈いします。

インフォメーション(17ページ)でお知らせしたとおり、毎年1月10日は『110番の日』です。

緊急通報ダイヤルである110番の適切な利用のためにも、緊急の対応を必要としない、警察への悩みごと、困りごとの相談は、警察相談専用電話#9110を利用してください。

☎#9110 または ☎096-383-9110

※相談の内容によって、その場で専門の相談員が対応する場合や、専用相談窓口や関係機関へ引き継ぎや紹介をする場合があります

※通話料は利用者負担です



## 犯罪発生状況

(令和5年11月集計)

区分	11月中	累計
北合志署管内	41	467
うち合志市	16	139
主な発生犯罪	車上ねらい	

## 交通事故状況

(令和5年11月集計)

区分	北合志署管内		うち合志市	
	11月中	累計	11月中	累計
発生件数	35	356	8	102
死者数	0	1	0	1
負傷者数	45	447	10	129

## 人の動き

※11月末現在

人口 **64,689(+55)**

世帯 **26,315(+19)**

出生……………39 (-4)

死亡……………45 (-1)

転入……………208 (+30)

転出……………147 (-32)

※( )内は前月比

購入するときは、中古でも売れやすいものを選んで大切に使う、部品の取り寄せができれば自分で交換して使えるものを選ぶなどすると、モノを使い捨てにせず済み、ごみの減量につながっていくのかもしれない。

宮崎

## 編集幸記

昨年度までとは配布スケジュールが変わり、いろいろと前倒しになっていたり本市の広報紙。担当も毎月「早いなー」と思いながら編集しています。特に1月号は12月下旬に配布開始されるため、恒例の年始の挨拶が年末には皆さんの目に入ることに。ちょっと違和感があるかもしれませんが、掲載間違いではありませんよ。

また、1月号ではごみの分別について特集しています。

分別の前段階ですが、私は、ただ使えそうなものはフリマアプリで売ったり、リサイクルショップに持って行ったりしています。また、何か欲しいものがあるときは、状態の良い中古品が売っていないか探すことも。

# お知らせカレンダー

1月 2024

● 第2・第4日曜日 9:00～13:00 窓口証明業務実施（市役所） **市 税**

## 社会教育施設

御代志・須屋・黒石・野々島・泉ヶ丘・栄市民センター・三つの木の家

- ⑦ ヴィーブル
- ⑧ 市民体育館
- ⑨ ふれあい館
- ⑩ 老人憩の家
- ⑪ 市立図書館
- ⑫ マンガミュージアム

市県民税第8期・国民健康保険税第8期、固定資産税第8期の納期限は1月31日(水)です。口座振替も1月31日(水)です

1月	2月	3月	4月	5月	6月
					図書館延長開館 ⑩ 20:00まで 西合志図書館
全ての施設が休館					
			休教⑦⑧⑫		
7日	8日	9日	10日	11日	13日
	市内小中学校 後期後半開始 ⑪	市内小中学校 後期後半開始 ⑪	手話通訳者設置 ⑩ 9:00～12:00 13:00～16:00 市役所 法律・行政・心配ごと相談 ⑩ 行政・心配ごと相談 9:30～11:30 要予約 法律相談 13:00～15:30 要予約 みどり館 ありがとうカフェ(認知症カフェ) ⑩ 認知症に関する相談会 14:00～15:30 要予約 ふれあい館	サポステ就労相談会 ⑫ 10:00～16:00 ヴィーブル 市就職相談会 ⑫ 13:30～16:00 市役所1階相談室① スマホ相談窓口 ⑫ 10:00～16:00 市役所1階ホール	星空観望会 ⑩ 19:00～21:00 西合志図書館 図書館延長開館 ⑩ 20:00まで 西合志図書館
14日	15日	16日	17日	18日	20日
マイナンバーカード 申請受取窓口開設 ⑫ 9:00～12:30 要予約 市役所1階市民課 ワークショップ ⑫ 10:30～12:00 要予約 合志マンガミュージアム	3歳児健診 ⑫ (対象は3歳6カ月児) 黒石市民センター こころの相談 ⑫ 13:45～ 要予約 ヴィーブル		福祉専門相談 ⑫ (不動産・成年後見) 10:00～12:00 要予約 須屋市民センター 3歳児健診 ⑫ (対象は3歳6カ月児) ふれあい館 スマホ相談窓口 ⑫ 10:00～16:00 市役所1階ホール		ビブリオトーク ⑩ 10:30～12:00 要予約 西合志図書館 集会室 図書館延長開館 ⑩ 20:00まで 西合志図書館
21日	22日	23日	24日	25日	27日
	育児相談 ⑫ 9:30～11:00 ヴィーブル	育児相談 ⑫ 9:30～11:00 ヴィーブル	手話通訳者設置 ⑩ 9:00～12:00 13:00～16:00 市役所 1歳6カ月児健診 ⑫ (対象は1歳8カ月児) ふれあい館	法律・行政・心配ごと相談 ⑩ 行政・心配ごと相談 9:30～11:30 要予約 法律相談 13:00～15:30 要予約 御代志市民センター サポステ就労相談会 ⑫ 10:00～16:00 ヴィーブル 1歳6カ月児健診 ⑫ (対象は1歳8カ月児) 黒石市民センター スマホ相談窓口 ⑫ 10:00～16:00 市役所1階ホール 市民講座 ⑫ 10:15～12:00 ヴィーヴル文化会館	星空観望会 ⑩ 19:00～21:00 西合志図書館 図書館延長開館 ⑩ 20:00まで 西合志図書館
28日	29日	30日	31日	※乳幼児健診の受付時間は、 対象者に別途お知らせしています  催しなど、掲載内容が変更になる場合があります。 最新情報はお問い合わせください	
マイナンバーカード 申請受取窓口開設 ⑫ 9:00～12:30 要予約 市役所1階市民課 ワークショップ ⑫ 10:30～12:00 要予約 合志マンガミュージアム	7～8カ月児健診 ⑫ ふれあい館	7～8カ月児健診 ⑫ 黒石市民センター	休⑩		

問い合わせ先	市 市民課	☎096-248-1113	企画課デジタル化推進班	☎096-248-1977	合志マンガミュージアム	☎096-273-6766
	税 税務課	☎096-248-1114	学 学校教育課	☎096-248-2366	社 市社会福祉協議会	☎096-242-7000
	福 福祉課	☎096-248-1144	生 生涯学習課	☎096-248-5555	若 たまな若者サポートステーション	☎0968-74-0007
	健 健康づくり推進課	☎096-248-1173	図 西合志図書館	☎096-242-5555	ジ ジョブカフェ・菊池ランチ	☎0968-25-4645



# 気づき うなずき フェスティバル

入場無料  
申込不要

講師 もと はし かおる  
本橋 馨さん

講演 **自分らしさを認め合おう**  
～多様性と個性の尊重こそ社会の活力～

とき **令和6年1月20日** 土

午前9時 開場

午前9時20分 開会～11時30分 閉会

ところ 御代志市民センター

(株)MYプロデュース取締役兼フリーアナウンサー。  
KKT『テレビタミン』のメインキャスターを21年間担当。愛称は“もっちゃん”。令和5年に定年退職し、新会社を設立。司会、講演、講師などを務めながら、「熊本をプロデュースする」を合言葉に、さまざまな事業をスタートさせている。神奈川県横浜市出身。60歳。

## オープニング演奏

## 西合志南中学校 吹奏楽部

### 部員の皆さんからのコメント



私たちは現在2年生26人、1年生16人の計42人で日々活動しています。毎日の練習では吹奏楽の技術を高めることはもちろんのこと、礼儀や感謝の気持ちを大切に取り組んでいます。10月に開催された第54回熊本県中学校器楽合奏コンクールでは銀賞を獲得することができました。

みなさんに思いが伝わる演奏をするために精一杯演奏をしたいと思います。よろしくお祈りします。

手話通訳  
あります

託児サービスあります

▶1月12日(金)までに  
右記問い合わせ先へ  
電話でお申し込みください。

問い合わせ先

総務課 総務・男女共同参画班  
☎096-248-1112

合志市は『パートナーシップ・ファミリーシップ宣誓制度』を通じて、  
多様性を認め合うまちを目指します。

市民・事業者の皆さんへのお願い

性的マイノリティへの理解が進むことは、差別や偏見のない社会の実現に繋がります。本制度の趣旨をご理解いただき、活用できる場面が増えるようご協力をお願いします。

主催 合志市・合志市男女共同参画推進懇話会

