

平成21年度の実証運行結果など

|   |          |    |
|---|----------|----|
| 1 | 環状バス     | 1  |
| 2 | 温泉直行バス   | 8  |
| 3 | 乗り合いタクシー | 16 |
| 4 | パーク&ライド  | 21 |
| 5 | 循環バス     | 28 |
| 6 | 利用促進の取組み | 31 |



温泉直行バス



環状バス



啓発ポスター



窓口職員研修



パーク&ライド

# 1 環状バス

## (1) 輸送人員及び主要バス停の利用特性

環状バスの輸送人員は、下表のとおりである。左右回り合計で、3,428人であった。

表1-1. 環状バス輸送人員（期間合計 H21.9~12）

|    | バス停名        | 左回り   |       |    | バス停名        | 右回り   |       |
|----|-------------|-------|-------|----|-------------|-------|-------|
|    |             | 乗     | 降     |    |             | 乗     | 降     |
| 1  | 辻久保         | 117   | 0     | 1  | 辻久保         | 106   | 0     |
| 41 | 九州ニット       | 20    | 0     | 2  | 栄団地         | 7     | 0     |
| 40 | 灰塚          | 4     | 0     | 3  | 鹿水          | 31    | 2     |
| 39 | 中央小学校前      | 0     | 0     | 4  | 平島          | 65    | 2     |
| 38 | 野々島公民館      | 19    | 4     | 5  | 原口          | 8     | 1     |
| 37 | 野々島         | 18    | 0     | 6  | 合志小学校前      | 261   | 9     |
| 36 | 南野々島        | 13    | 1     | 7  | 竹迫下町        | 108   | 10    |
| 35 | ユーパレス弁天     | 404   | 60    | 8  | 合志中学校前      | 5     | 0     |
| 34 | 救世教前        | 1     | 1     | 9  | 合志庁舎(ヴィーブル) | 91    | 34    |
| 33 | 西合志庁舎前      | 54    | 54    | 10 | 日本たばこ前      | 8     | 3     |
| 32 | 御代志駅        | 110   | 26    | 11 | 永江公民館前      | 45    | 203   |
| 31 | 再春荘前        | 31    | 7     | 12 | 光の森駅        | 134   | 60    |
| 30 | 再春荘病院       | 58    | 6     | 13 | 永江団地        | 188   | 113   |
| 29 | 電波高専前       | 28    | 7     | 14 | 団地入口        | 87    | 35    |
| 28 | 木原野         | 0     | 0     | 15 | 武蔵野台        | 60    | 29    |
| 27 | ユトリック団地     | 8     | 0     | 16 | 武蔵野台入口      | 51    | 14    |
| 26 | 老人憩の家       | 15    | 12    | 17 | すずかけ台入口     | 10    | 16    |
| 25 | 黒石市民センター    | 57    | 82    | 18 | すずかけ台中央     | 44    | 93    |
| 24 | 団地東         | 65    | 66    | 19 | すずかけ台       | 53    | 44    |
| 23 | みずき台        | 17    | 48    | 20 | すずかけ台北      | 44    | 35    |
| 22 | 黒石原         | 28    | 18    | 21 | 笹原入口        | 23    | 38    |
| 21 | 笹原入口        | 26    | 18    | 22 | 黒石原         | 15    | 23    |
| 20 | すずかけ台北      | 30    | 41    | 23 | みずき台        | 59    | 15    |
| 19 | すずかけ台       | 43    | 42    | 24 | 団地東         | 75    | 33    |
| 18 | すずかけ台中央     | 74    | 44    | 25 | 黒石市民センター    | 97    | 133   |
| 17 | すずかけ台入口     | 13    | 7     | 26 | 老人憩の家       | 0     | 45    |
| 16 | 武蔵野台入口      | 20    | 53    | 27 | ユトリック団地     | 1     | 2     |
| 15 | 武蔵野台        | 14    | 54    | 28 | 木原野         | 0     | 0     |
| 14 | 団地入口        | 40    | 73    | 29 | 電波高専前       | 14    | 19    |
| 13 | 永江団地        | 108   | 157   | 30 | 再春荘病院       | 9     | 58    |
| 12 | 光の森駅        | 22    | 167   | 31 | 再春荘前        | 4     | 13    |
| 11 | 永江公民館前      | 72    | 29    | 32 | 御代志駅        | 17    | 103   |
| 10 | 日本たばこ前      | 3     | 11    | 33 | 西合志庁舎前      | 36    | 56    |
| 9  | 合志庁舎(ヴィーブル) | 26    | 99    | 34 | 救世教前        | 1     | 3     |
| 8  | 合志中学校前      | 2     | 4     | 35 | ユーパレス弁天     | 41    | 407   |
| 7  | 竹迫下町        | 17    | 94    | 36 | 南野々島        | 1     | 5     |
| 6  | 合志小学校前      | 38    | 104   | 37 | 野々島         | 2     | 10    |
| 5  | 原口          | 3     | 6     | 38 | 野々島公民館      | 1     | 24    |
| 4  | 平島          | 4     | 52    | 39 | 中央小学校前      | 1     | 0     |
| 3  | 鹿水          | 0     | 32    | 40 | 灰塚          | 0     | 2     |
| 2  | 栄団地         | 0     | 9     | 41 | 九州ニット       | 3     | 23    |
| 1  | 辻久保         | 0     | 134   | 1  | 辻久保         | 0     | 91    |
|    | 合計          | 1,622 | 1,622 |    | 合計          | 1,806 | 1,806 |

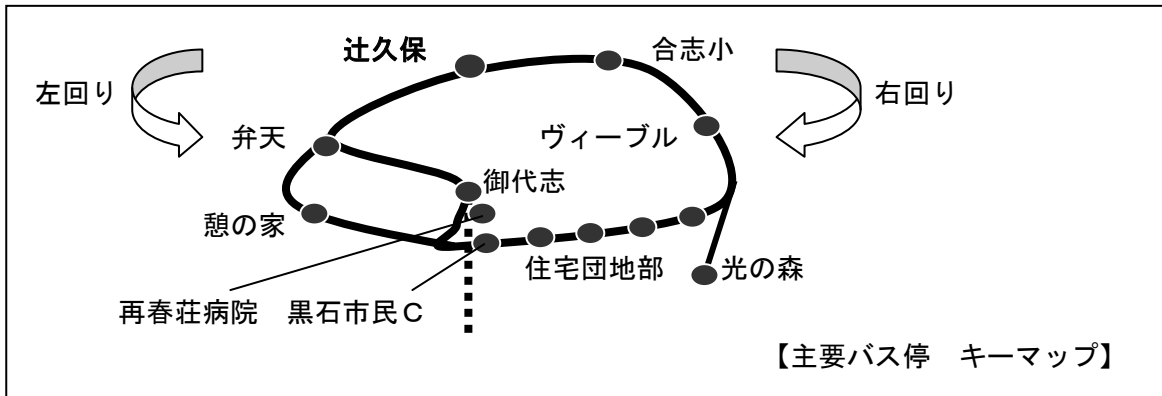
表1-2. バス停・便ごとの乗降人員（期間合計 H21.9~12）

| 左回り |             | 期間(4ヶ月)合計 |     |     |     |     |     |     |     |     |     |     |     |
|-----|-------------|-----------|-----|-----|-----|-----|-----|-----|-----|-----|-----|-----|-----|
|     |             | 1便目       |     | 2便目 |     | 3便目 |     | 4便目 |     | 5便目 |     | 6便目 |     |
|     |             | 乗         | 降   | 乗   | 降   | 乗   | 降   | 乗   | 降   | 乗   | 降   | 乗   | 降   |
| 1   | 辻久保         | 18        | 0   | 33  | 0   | 39  | 0   | 12  | 0   | 5   | 0   | 10  | 0   |
| 41  | 九州ニット       | 5         | 0   | 1   | 0   | 3   | 0   | 5   | 0   | 2   | 0   | 4   | 0   |
| 40  | 灰塚          | 0         | 0   | 4   | 0   | 0   | 0   | 0   | 0   | 0   | 0   | 0   | 0   |
| 39  | 中央小学校前      | 0         | 0   | 0   | 0   | 0   | 0   | 0   | 0   | 0   | 0   | 0   | 0   |
| 38  | 野々島公民館      | 3         | 0   | 14  | 0   | 0   | 0   | 2   | 2   | 0   | 0   | 0   | 1   |
| 37  | 野々島         | 1         | 0   | 13  | 0   | 2   | 0   | 2   | 0   | 0   | 0   | 0   | 0   |
| 36  | 南野々島        | 8         | 0   | 4   | 0   | 1   | 1   | 0   | 0   | 0   | 0   | 0   | 0   |
| 35  | ユパレス弁天      | 4         | 19  | 24  | 8   | 92  | 29  | 155 | 1   | 92  | 3   | 37  | 0   |
| 34  | 救世教前        | 0         | 0   | 0   | 0   | 0   | 0   | 1   | 0   | 0   | 0   | 0   | 1   |
| 33  | 西合志庁舎前      | 0         | 0   | 11  | 21  | 35  | 0   | 4   | 14  | 2   | 19  | 2   | 0   |
| 32  | 御代志駅        | 0         | 0   | 13  | 11  | 23  | 7   | 30  | 5   | 29  | 3   | 15  | 0   |
| 31  | 再春荘前        | 0         | 0   | 9   | 2   | 15  | 4   | 3   | 1   | 2   | 0   | 2   | 0   |
| 30  | 再春荘病院       | 0         | 0   | 4   | 1   | 18  | 2   | 19  | 3   | 15  | 0   | 2   | 0   |
| 29  | 電波高専前       | 0         | 0   | 13  | 0   | 9   | 0   | 5   | 2   | 1   | 5   | 0   | 0   |
| 28  | 木原野         | 0         | 0   | 0   | 0   | 0   | 0   | 0   | 0   | 0   | 0   | 0   | 0   |
| 27  | ユトリック団地     | 2         | 0   | 0   | 0   | 0   | 0   | 0   | 0   | 0   | 0   | 6   | 0   |
| 26  | 老人憩の家       | 0         | 10  | 0   | 0   | 0   | 0   | 0   | 2   | 5   | 0   | 10  | 0   |
| 25  | 黒石市民センター    | 12        | 1   | 16  | 2   | 7   | 10  | 4   | 45  | 7   | 11  | 11  | 13  |
| 24  | 団地東         | 17        | 6   | 19  | 7   | 2   | 11  | 15  | 20  | 7   | 12  | 5   | 10  |
| 23  | みずき台        | 1         | 3   | 4   | 6   | 4   | 16  | 8   | 6   | 0   | 11  | 0   | 6   |
| 22  | 黒石原         | 10        | 0   | 9   | 5   | 3   | 4   | 5   | 6   | 1   | 2   | 0   | 1   |
| 21  | 笹原入口        | 3         | 0   | 10  | 2   | 1   | 7   | 8   | 5   | 1   | 4   | 3   | 0   |
| 20  | すずかけ台北      | 9         | 0   | 12  | 0   | 2   | 7   | 5   | 9   | 0   | 11  | 2   | 14  |
| 19  | すずかけ台       | 13        | 5   | 13  | 6   | 3   | 5   | 2   | 15  | 4   | 4   | 8   | 7   |
| 18  | すずかけ台中央     | 32        | 2   | 24  | 4   | 13  | 23  | 5   | 6   | 0   | 1   | 0   | 8   |
| 17  | すずかけ台入口     | 1         | 0   | 8   | 4   | 0   | 1   | 4   | 0   | 0   | 1   | 0   | 1   |
| 16  | 武蔵野台入口      | 1         | 2   | 3   | 1   | 3   | 16  | 2   | 21  | 9   | 10  | 2   | 3   |
| 15  | 武蔵野台        | 1         | 4   | 7   | 5   | 1   | 5   | 3   | 25  | 1   | 13  | 1   | 2   |
| 14  | 団地入口        | 3         | 9   | 16  | 9   | 8   | 15  | 3   | 14  | 5   | 20  | 5   | 6   |
| 13  | 永江団地        | 11        | 46  | 21  | 20  | 31  | 60  | 24  | 19  | 13  | 5   | 8   | 7   |
| 12  | 光の森駅        | 0         | 0   | 4   | 126 | 0   | 0   | 12  | 33  | 0   | 0   | 6   | 8   |
| 11  | 永江公民館前      | 14        | 0   | 9   | 6   | 13  | 13  | 27  | 7   | 6   | 0   | 3   | 3   |
| 10  | 日本たばこ前      | 1         | 1   | 1   | 9   | 1   | 1   | 0   | 0   | 0   | 0   | 0   | 0   |
| 9   | 合志庁舎(ヴィーブル) | 3         | 35  | 13  | 16  | 1   | 19  | 0   | 21  | 5   | 7   | 4   | 1   |
| 8   | 合志中学校前      | 1         | 0   | 1   | 0   | 0   | 1   | 0   | 2   | 0   | 1   | 0   | 0   |
| 7   | 竹迫下町        | 12        | 6   | 1   | 21  | 3   | 20  | 1   | 29  | 0   | 14  | 0   | 4   |
| 6   | 合志小学校前      | 29        | 8   | 6   | 14  | 0   | 26  | 3   | 25  | 0   | 12  | 0   | 19  |
| 5   | 原口          | 2         | 0   | 0   | 3   | 1   | 1   | 0   | 1   | 0   | 0   | 0   | 1   |
| 4   | 平島          | 3         | 0   | 1   | 4   | 0   | 7   | 0   | 9   | 0   | 21  | 0   | 11  |
| 3   | 鹿水          | 0         | 9   | 0   | 5   | 0   | 3   | 0   | 7   | 0   | 3   | 0   | 5   |
| 2   | 栄団地         | 0         | 0   | 0   | 0   | 0   | 1   | 0   | 1   | 0   | 2   | 0   | 5   |
| 1   | 辻久保         | 0         | 54  | 0   | 23  | 0   | 19  | 0   | 13  | 0   | 17  | 0   | 8   |
|     | 合計          | 220       | 220 | 341 | 341 | 334 | 334 | 369 | 369 | 212 | 212 | 146 | 146 |

表1-3 バス停・便ごとの乗降人員（期間合計 H21.9~12）

| 右回り |             |     | 期間(4ヶ月)合計 |     |     |     |     |     |     |     |     |     |     |   |
|-----|-------------|-----|-----------|-----|-----|-----|-----|-----|-----|-----|-----|-----|-----|---|
|     |             |     | 1便目       |     | 2便目 |     | 3便目 |     | 4便目 |     | 5便目 |     | 6便目 |   |
|     |             |     | 乗         | 降   | 乗   | 降   | 乗   | 降   | 乗   | 降   | 乗   | 降   | 乗   | 降 |
| 1   | 辻久保         | 13  | 0         | 17  | 0   | 12  | 0   | 28  | 0   | 23  | 0   | 13  | 0   |   |
| 2   | 栄団地         | 1   | 0         | 1   | 0   | 1   | 0   | 4   | 0   | 0   | 0   | 0   | 0   |   |
| 3   | 鹿水          | 13  | 0         | 9   | 0   | 7   | 0   | 2   | 2   | 0   | 0   | 0   | 0   |   |
| 4   | 平島          | 52  | 0         | 8   | 0   | 0   | 1   | 3   | 1   | 1   | 0   | 1   | 0   |   |
| 5   | 原口          | 1   | 0         | 4   | 1   | 0   | 0   | 2   | 0   | 0   | 0   | 1   | 0   |   |
| 6   | 合志小学校前      | 181 | 0         | 36  | 0   | 20  | 3   | 7   | 1   | 10  | 3   | 7   | 2   |   |
| 7   | 竹迫下町        | 33  | 3         | 22  | 0   | 22  | 1   | 10  | 3   | 8   | 0   | 13  | 3   |   |
| 8   | 合志中学校前      | 4   | 0         | 0   | 0   | 0   | 0   | 0   | 0   | 0   | 0   | 1   | 0   |   |
| 9   | 合志庁舎(ヴィーブル) | 6   | 22        | 7   | 1   | 21  | 1   | 21  | 8   | 14  | 2   | 22  | 0   |   |
| 10  | 日本たばこ前      | 1   | 1         | 0   | 1   | 1   | 0   | 0   | 1   | 0   | 0   | 6   | 0   |   |
| 11  | 永江公民館前      | 22  | 127       | 10  | 17  | 3   | 26  | 7   | 13  | 1   | 13  | 2   | 7   |   |
| 12  | 光の森駅        | 0   | 0         | 7   | 35  | 0   | 0   | 59  | 16  | 1   | 0   | 67  | 9   |   |
| 13  | 永江団地        | 45  | 35        | 21  | 18  | 17  | 21  | 34  | 9   | 57  | 12  | 14  | 18  |   |
| 14  | 団地入口        | 4   | 13        | 37  | 5   | 12  | 2   | 14  | 3   | 4   | 7   | 16  | 5   |   |
| 15  | 武蔵野台        | 6   | 4         | 13  | 5   | 16  | 6   | 10  | 10  | 13  | 3   | 2   | 1   |   |
| 16  | 武蔵野台入口      | 31  | 1         | 3   | 2   | 6   | 3   | 7   | 4   | 1   | 0   | 3   | 4   |   |
| 17  | すずかけ台入口     | 4   | 2         | 3   | 0   | 1   | 2   | 1   | 4   | 1   | 3   | 0   | 5   |   |
| 18  | すずかけ台中央     | 21  | 1         | 7   | 4   | 4   | 4   | 11  | 22  | 0   | 53  | 1   | 9   |   |
| 19  | すずかけ台       | 13  | 3         | 22  | 6   | 13  | 4   | 4   | 18  | 1   | 11  | 0   | 2   |   |
| 20  | すずかけ台北      | 0   | 1         | 24  | 3   | 14  | 2   | 2   | 9   | 4   | 7   | 0   | 13  |   |
| 21  | 笹原入口        | 2   | 1         | 13  | 0   | 6   | 1   | 1   | 20  | 1   | 3   | 0   | 13  |   |
| 22  | 黒石原         | 4   | 0         | 6   | 5   | 0   | 13  | 4   | 3   | 1   | 1   | 0   | 1   |   |
| 23  | みずき台        | 32  | 1         | 20  | 5   | 3   | 2   | 4   | 2   | 0   | 1   | 0   | 4   |   |
| 24  | 団地東         | 13  | 1         | 29  | 2   | 8   | 5   | 6   | 7   | 14  | 3   | 5   | 15  |   |
| 25  | 黒石市民センター    | 40  | 61        | 36  | 16  | 17  | 11  | 4   | 18  | 0   | 13  | 0   | 14  |   |
| 26  | 老人憩の家       | 0   | 41        | 0   | 0   | 0   | 0   | 0   | 0   | 0   | 0   | 0   | 4   |   |
| 27  | ユトリック団地     | 0   | 0         | 0   | 0   | 1   | 1   | 0   | 0   | 0   | 0   | 0   | 1   |   |
| 28  | 木原野         | 0   | 0         | 0   | 0   | 0   | 0   | 0   | 0   | 0   | 0   | 0   | 0   |   |
| 29  | 電波高専前       | 0   | 0         | 9   | 3   | 1   | 0   | 3   | 4   | 0   | 0   | 1   | 12  |   |
| 30  | 再春荘病院       | 0   | 0         | 1   | 34  | 2   | 7   | 3   | 9   | 3   | 6   | 0   | 2   |   |
| 31  | 再春荘前        | 0   | 0         | 2   | 7   | 2   | 3   | 0   | 3   | 0   | 0   | 0   | 0   |   |
| 32  | 御代志駅        | 0   | 0         | 2   | 67  | 4   | 18  | 4   | 11  | 4   | 4   | 3   | 3   |   |
| 33  | 西合志庁舎前      | 0   | 0         | 3   | 31  | 26  | 3   | 3   | 12  | 2   | 4   | 2   | 6   |   |
| 34  | 救世教前        | 0   | 0         | 1   | 0   | 0   | 2   | 0   | 0   | 0   | 1   | 0   | 0   |   |
| 35  | ユーパレス弁天     | 2   | 207       | 5   | 99  | 9   | 77  | 18  | 18  | 5   | 4   | 2   | 2   |   |
| 36  | 南野々島        | 0   | 1         | 0   | 1   | 0   | 1   | 0   | 1   | 0   | 1   | 1   | 0   |   |
| 37  | 野々島         | 0   | 0         | 0   | 0   | 0   | 1   | 2   | 6   | 0   | 1   | 0   | 2   |   |
| 38  | 野々島公民館      | 1   | 3         | 0   | 0   | 0   | 6   | 0   | 5   | 0   | 4   | 0   | 6   |   |
| 39  | 中央小学校前      | 0   | 0         | 0   | 0   | 0   | 0   | 1   | 0   | 0   | 0   | 0   | 0   |   |
| 40  | 灰塚          | 0   | 0         | 0   | 0   | 0   | 0   | 0   | 0   | 0   | 0   | 0   | 2   |   |
| 41  | 九州ニット       | 0   | 3         | 3   | 0   | 0   | 5   | 0   | 5   | 0   | 5   | 0   | 5   |   |
| 1   | 辻久保         | 0   | 13        | 0   | 13  | 0   | 17  | 0   | 31  | 0   | 4   | 0   | 13  |   |
|     | 合計          | 545 | 545       | 381 | 381 | 249 | 249 | 279 | 279 | 169 | 169 | 183 | 183 |   |

利用者の多いバス停ごとにみると、以下のような特徴がある。(別紙、図参照)



- ① 辻久保営業所は、左右周りの起点となるため、表1-1中では、発(乗車)、着(下車)で2度記載されている。
- ② ユーパレス弁天は、もっとも乗降客数が多いバス停である。  
左回り(辻久保→弁天→合志地区)で乗客が多くなっているが、これは、右回り(辻久保→合志庁舎→永江→西合志地区)で来た客が、帰り便に乗っているからである。  
当然、右回りでは、ユーパレス弁天での降客が多くなっている。  
すなわち、ユーパレス弁天は、右回り便に乗ってくる乗客が多い。
- ③ 御代志駅では、右回り便に乗ってくる乗客が多くなっている。
- ④ 再春荘病院は、右回りで来て、左回りで帰る乗客が多い。
- ⑤ 黒石市民センターは、みずき台、武蔵野台、永江団地方面(左回り)の買い物や通院、熊本電鉄の乗り換え、ユーパレス弁天など(右回り)の利用者があり、左右回りともに乗降両方の利用が多くなっている。
- ⑥ 団地東は、みずき台、武蔵野台、永江団地方面(左回り)の買い物や通院、ユーパレス弁天など(右回り)の利用者があり、左右回りともに乗降両方の利用が多くなっている。
- ⑦ すずかけ台、すずかけ台北は、永江団地方面(左回り)の買い物や通院、ユーパレス弁天など(右回り)の利用者があり、左右回りともに乗降両方の利用が多くなっている。
- ⑧ 武蔵野台、武蔵野台入口、団地入り口は、商業施設があり、西合志方面から左回りのバスで来て、右回りのバスに乗って帰る乗客が多い。
- ⑨ 団地入り口は、スーパーマーケットが近くにあるため、乗降客が多い。  
左右回り両方から多くの人 coming が来ているが、特に、すずかけ台、泉ヶ丘、武蔵野台、みずき台といった大きな住宅団地が背後にあるため、その方面から左回りで来て右回りで帰る人が多くなっている。
- ⑩ 永江団地は、24時間営業のスーパーマーケットがあるため、乗降客が多い。右回りでは、日向き、竹迫方面からの利用者が多く下車するが、これらの人は帰りにはタクシーなど別の手段で帰ることもあり、左回りの乗車数は右回りの下車数に比べ少ない。
- ⑪ 光の森駅は、住宅団地部の住民が左回りで来て、右回り出かえる利用が多くなっている。
- ⑫ 合志庁舎(ヴィーブル)は、住宅団地部などの住民が左回りで来て、右回りで帰る利用が多くなっている。
- ⑬ 合志小学校及び竹迫下町は、永江団地方面への買い物や通院の利用のほか、通勤者(パート勤め)が2、3人いて頻繁に利用したことから、右回りで乗車し、左回りで下車する人が多くなっている。

(2) 曜日別・便別の利用状況特性

曜日ごとの一日平均利用者数を見ると、土曜日が31.5人/日で、利用が最も多くなっているものの、一日平均の利用者数は全て曜日を通して、さほど大きな差はない。

しかし、便ごとに見ると、左回り・右回りで特徴が見られる。まず、左回り便で、土日・祝日の第2便(10:30 辻久保発、光の森経由)の利用者が多くなっている。これは、住宅団地部等の住民が光の森に買い物に出かけたことが影響している。この帰り客は、右回りの4便(13:30 辻久保、13:50 光の森経由)に集中している。(※光の森経由便は、土日・祝日のみ運行)

右回り便では、平日の第1便(9:00 辻久保発、憩の家経由)に乗車する人が多くなっている。これは、ユーパレス弁天に行く人と、通勤で利用する人が多いことが影響している。

左回り便の第1便及び左右とも第5便、6便の利用は少ない。多くの利用者が、午前中に出かけ、午後2時頃までには帰宅する行動をしている。

表1-4. 曜日ごとの乗車人数

曜日ごと総乗車人数

| 運行日数 | 曜 | 左回り |     |     |     |     |     | 右回り |     |     |     |     |     | 日計   |
|------|---|-----|-----|-----|-----|-----|-----|-----|-----|-----|-----|-----|-----|------|
|      |   | 1便目 | 2便目 | 3便目 | 4便目 | 5便目 | 6便目 | 1便目 | 2便目 | 3便目 | 4便目 | 5便目 | 6便目 |      |
| 14   | 月 | 27  | 21  | 30  | 43  | 35  | 18  | 62  | 52  | 33  | 21  | 27  | 12  | 381  |
| 16   | 火 | 37  | 30  | 46  | 41  | 27  | 20  | 84  | 44  | 52  | 27  | 34  | 15  | 457  |
| 17   | 水 | 28  | 42  | 58  | 49  | 34  | 17  | 67  | 41  | 34  | 40  | 29  | 17  | 456  |
| 18   | 木 | 56  | 31  | 44  | 62  | 32  | 15  | 82  | 44  | 38  | 27  | 30  | 16  | 477  |
| 17   | 金 | 20  | 47  | 41  | 46  | 36  | 18  | 104 | 58  | 38  | 29  | 22  | 20  | 479  |
| 17   | 土 | 27  | 76  | 54  | 49  | 31  | 24  | 65  | 62  | 26  | 59  | 15  | 47  | 535  |
| 17   | 日 | 19  | 63  | 43  | 54  | 10  | 30  | 62  | 60  | 14  | 53  | 12  | 48  | 468  |
| 6    | 祝 | 6   | 31  | 18  | 25  | 7   | 4   | 19  | 20  | 14  | 23  | 0   | 8   | 175  |
| 122  | 計 | 220 | 341 | 334 | 369 | 212 | 146 | 545 | 381 | 249 | 279 | 169 | 183 | 3428 |

曜日ごと1日平均乗車人数(人/便)

| 曜 | 左回り |     |     |     |     |     | 右回り |     |     |     |     |     | 日計   |
|---|-----|-----|-----|-----|-----|-----|-----|-----|-----|-----|-----|-----|------|
|   | 1便目 | 2便目 | 3便目 | 4便目 | 5便目 | 6便目 | 1便目 | 2便目 | 3便目 | 4便目 | 5便目 | 6便目 |      |
| 月 | 1.9 | 1.5 | 2.1 | 3.1 | 2.5 | 1.3 | 4.4 | 3.7 | 2.4 | 1.5 | 1.9 | 0.9 | 27.2 |
| 火 | 2.3 | 1.9 | 2.9 | 2.6 | 1.7 | 1.3 | 5.3 | 2.8 | 3.3 | 1.7 | 2.1 | 0.9 | 28.6 |
| 水 | 1.6 | 2.5 | 3.4 | 2.9 | 2.0 | 1.0 | 3.9 | 2.4 | 2.0 | 2.4 | 1.7 | 1.0 | 26.8 |
| 木 | 3.1 | 1.7 | 2.4 | 3.4 | 1.8 | 0.8 | 4.6 | 2.4 | 2.1 | 1.5 | 1.7 | 0.9 | 26.5 |
| 金 | 1.2 | 2.8 | 2.4 | 2.7 | 2.1 | 1.1 | 6.1 | 3.4 | 2.2 | 1.7 | 1.3 | 1.2 | 28.2 |
| 土 | 1.6 | 4.5 | 3.2 | 2.9 | 1.8 | 1.4 | 3.8 | 3.6 | 1.5 | 3.5 | 0.9 | 2.8 | 31.5 |
| 日 | 1.1 | 3.7 | 2.5 | 3.2 | 0.6 | 1.8 | 3.6 | 3.5 | 0.8 | 3.1 | 0.7 | 2.8 | 27.5 |
| 祝 | 1.0 | 5.2 | 3.0 | 4.2 | 1.2 | 0.7 | 3.2 | 3.3 | 2.3 | 3.8 | 0.0 | 1.3 | 29.2 |
| 計 | 1.8 | 2.8 | 2.7 | 3.0 | 1.7 | 1.2 | 4.5 | 3.1 | 2.0 | 2.3 | 1.4 | 1.5 | 28.1 |

### (3) 聞き取り調査結果

期間中、毎月1週間程度、調査員がバスに乗り聞き取り調査を行った。

運行開始後、時間が経つに連れて利用者が次第に固定化されてきたため、実験コースを利用した人の多くから意見を聞くことができた。

#### ①利用者の特性

聞き取りをした対象者は、多くが60歳以上の女性であり、運転免許を持たない人が多い。

多くが、週に2回程度は利用している。通勤のため、平日はほぼ毎日利用している人もあった。

#### ②利用目的は多様で、ユーパレス弁天、通院、買い物（永江団地方面や光の森）、見舞い、熊本市内への買い物（永江団地からバス、または黒石・御代志から熊本電鉄に乗り換え）、習い事

などが挙げられた。ユーパレス弁天に行く人が、老人憩の家に行く人よりも多かった。

通勤に利用する人は少数であったが、これらの人は頻繁に利用していた。

#### ③循環バスの利用状況

循環バスを併せて利用している人も多いが、利用していない人もあり、環状コースを導入したことで新たな利用者を掘り起こすことができている。具体的には、熊本電鉄に乗り換えて熊本市内に買い物に行く人や、これまでバスの便が悪く永江団地周辺で買い物ができなかった人、光の森に買い物に行く人などである。

#### ④以前の交通手段

聞き取り時に、「今日の乗車の目的地までは、環状バス導入以前はどのような手段で行っていたか」を聞いたところ、循環バス、マイカー、タクシーを利用していたということであった。環状バスは、左右両周りに毎日6便運行することや光の森駅まで運行し（土日・祝日のみ）、移動の利便性が高いことから便利であるという点が、環状バスを利用するようになった理由である。

#### ⑤循環バスとの比較

循環バスは、6コースあり、各コースとも週に2回の運行で、1日1往復ないしは2往復しかサービスしていないため、環状バスの方が、利便性が高いと評価されている。

#### ⑥環状バスの改善などに関する意見

環状バスについては、利便性がよく定料金であるため、運行を継続して欲しいとの意見が大半であった。

運行本数については、6便は必要ないので減便してもよいのではないかという意見があり、また、1便当りの乗車人数がさほど多くないので小型車両でもよいのではないかという意見が聞かれた。通勤で利用する人からは、夕方の遅い時間帯に運行して欲しいという意見があった。

バス停がわかりにくい、バス運行に関する情報が住民に浸透していないという意見もあった。料金は、上限300円程度にしてもよいとの意見が多かった。

(4) 運行経費、運賃収入

①収入

運賃収入は、以下のとおりであった。

表 1-5. 輸送人員及び運賃収入

| 月   | 左回り   | 右周り   | 合計    | 運行収入    |
|-----|-------|-------|-------|---------|
| 9月  | 390   | 426   | 816   | 81,600  |
| 10月 | 394   | 451   | 845   | 84,500  |
| 11月 | 436   | 506   | 942   | 94,200  |
| 12月 | 402   | 423   | 825   | 82,500  |
| 計   | 1,622 | 1,806 | 3,428 | 342,800 |

②経費の概算

| 運行コース・運行日        | 日数  | 1日当<br>運<br>行<br>回<br>数 | 台数 | 区間キロ | 1キロ当<br>単価 | 計 |      |   |       |   |             |                   |
|------------------|-----|-------------------------|----|------|------------|---|------|---|-------|---|-------------|-------------------|
| <b>御代志経由コース</b>  |     |                         |    |      |            |   |      |   |       |   |             |                   |
| 平日               | 81  | ×                       | 4  | ×    | 2          | × | 21.4 | × | 285.4 | = | ¥3,957,698  |                   |
| 土・日・祝            | 41  | ×                       | 1  | ×    | 2          | × | 21.4 | × | 285.4 | = | ¥500,819    |                   |
|                  |     |                         |    |      |            |   |      |   |       |   | <b>コース計</b> | <b>¥4,458,517</b> |
| <b>憩いの家経由コース</b> |     |                         |    |      |            |   |      |   |       |   |             |                   |
| 期間全日             | 122 | ×                       | 2  | ×    | 2          | × | 21.0 | × | 285.4 | = | ¥2,924,779  |                   |
|                  |     |                         |    |      |            |   |      |   |       |   | <b>コース計</b> | <b>¥2,924,779</b> |
| <b>光の森駅経由コース</b> |     |                         |    |      |            |   |      |   |       |   |             |                   |
| 土・日・祝            | 41  | ×                       | 3  | ×    | 2          | × | 24.8 | × | 285.4 | = | ¥1,741,168  |                   |
|                  |     |                         |    |      |            |   |      |   |       |   | <b>コース計</b> | <b>¥1,741,168</b> |
| 運行経費計            |     |                         |    |      |            |   |      |   |       |   |             | 9,124,464         |
| 運行収入計            |     |                         |    |      |            |   |      |   |       |   |             | 342,800           |
|                  |     |                         |    |      |            |   |      |   |       |   |             | <b>8,781,664</b>  |



## 2. 直行バス実験の概要

### 2-1. 運行状況

#### (1) 運行コース及び時間短縮効果

直行バスは、既存の合志循環バスの路線をベースにし、そのコースの一部を通らず、短縮コースで温泉施設に向かうもので、3コースで実験運行した。各コース及び運行内容、直行バスの基になった循環バスと比べた時の時間短縮効果は、下表のとおり。なお、既存の循環バスは実験期間中も従来通り運行し、循環バスの運休日に直行バスを運行し、両者の比較を行った。

| コース        | 運行月    | 曜日    | 運行時間                      | 運行日数 | 経路及び<br>時間短縮効果                  |
|------------|--------|-------|---------------------------|------|---------------------------------|
| 直行<br>コース① | H21年7月 | 月火水金土 | 9:30→9:52<br>15:20→15:42  | 22日  | 野々島－上生－北<br>－本村－弁天－憩<br>の家      |
| 循環<br>Aコース | 毎月     | 日木    | 9:20→9:57<br>15:17→15:54  | －    | 15分短縮<br>(37分→22分)              |
| 直行<br>コース② | H21年7月 | 月水木土日 | 9:40→10:00<br>15:20→15:40 | 22日  | 高木－生坪－立割<br>－合生－灰塚－弁<br>天－憩の家   |
| 循環<br>Bコース | 毎月     | 火金    | 9:10→9:54<br>15:20→16:04  | －    | 24分短縮<br>(44分→20分)              |
| 直行<br>コース③ | H21年8月 | 月木金日  | 9:20→9:55<br>15:20→15:55  | 18日  | 新迫－日向－竹迫<br>－辻久保－御代志<br>－弁天－憩の家 |
| 循環<br>Dコース | 毎月     | 水土    | 9:10→9:57<br>15:17→16:04  | －    | 12分短縮<br>(47分→35分)              |
| 循環<br>Eコース | 毎月     | 日木    | 9:10→9:58<br>15:20→16:08  | －    | 13分短縮<br>(48分→35分)              |

#### (2) 利用実績

##### 1) 延べ乗車人数

3つのコースのうち、③コースの乗客数が最も多く、運行18日間で延べ255人の乗降があり、1日平均乗降客数は14.2人であった。①及び②コースは、それぞれ22日の運行で、97人(日平均4.4人)、43人(日平均2.0)の乗降があった。

表 2-1. 実験期間中の延べ乗車人数

単位：人、人／日

|          | コース①     |      | コース②      |      | コース③     |      | 合計  |
|----------|----------|------|-----------|------|----------|------|-----|
|          | 野々島発     | 憩の家発 | 高木発       | 憩の家発 | 新迫発      | 憩の家発 |     |
| 乗降者数     | 46       | 51   | 21        | 22   | 140      | 115  | 395 |
| 合計       | 97       |      | 43        |      | 255      |      | 395 |
| 日平均      | 4.4      |      | 2.0       |      | 14.2     |      | 6.3 |
| 利用者がゼロの日 | 2日(22日中) |      | 13日(22日中) |      | 1日(18日中) |      | 16日 |

※日平均の合計欄は、3コースの加重平均

## 2) バス停別乗降客数(期間計)

コース①では、「上生公民館前」と「辻区ポンプ倉庫前バス停」で乗降する利用者が大半を占め、その目的地はほとんどが「老人憩の家」であった。

| 温泉直行バス コース①   |     |          |    |       |       |      |               |       |       |      |      |
|---------------|-----|----------|----|-------|-------|------|---------------|-------|-------|------|------|
|               | バス停 |          | 合計 |       | 割合    |      |               | 合計    |       | 割合   |      |
|               |     |          | 乗車 | 降車    | 乗車    | 降車   |               | 乗車    | 降車    | 乗車   | 降車   |
| 朝<br>(往<br>き) | 1   | 野々島公民館前  | 0  | 0     | 0.0   | 0.0  | 夕<br>(帰<br>り) | 0     | 0     | 0.0  | 0.0  |
|               | 2   | 中尾公民館前   | 0  | 0     | 0.0   | 0.0  |               | 0     | 0     | 0.0  | 0.0  |
|               | 3   | 黒松公民館前   | 0  | 0     | 0.0   | 0.0  |               | 0     | 0     | 0.0  | 0.0  |
|               | 4   | 上生公民館前   | 11 | 0     | 23.9  | 0.0  |               | 0     | 11    | 0.0  | 21.6 |
|               | 5   | 城公民館前    | 6  | 0     | 13.0  | 0.0  |               | 0     | 6     | 0.0  | 11.8 |
|               | 6   | 北        | 5  | 0     | 10.9  | 0.0  |               | 0     | 5     | 0.0  | 9.8  |
|               | 7   | 本村毘沙門口   | 0  | 0     | 0.0   | 0.0  |               | 0     | 3     | 0.0  | 5.9  |
|               | 8   | 辻区ポンプ倉庫前 | 24 | 0     | 52.2  | 0.0  |               | 0     | 25    | 0.0  | 49.0 |
|               | 9   | 東区記念碑前   | 0  | 0     | 0.0   | 0.0  |               | 0     | 1     | 0.0  | 2.0  |
|               | 10  | ユーパレス弁天  | 0  | 5     | 0.0   | 10.9 |               | 4     | 0     | 7.8  | 0.0  |
|               | 11  | 老人憩の家    | 0  | 41    | 0.0   | 89.1 |               | 47    | 0     | 92.2 | 0.0  |
| 合計            |     | 46       | 46 | 100.0 | 100.0 | 51   | 51            | 100.0 | 100.0 |      |      |

コース②では、「立割」及び「合生文化会館前」からの利用者が大半を占め、その目的地はほとんどが「老人憩の家」であった。

| 温泉直行バス コース② |            |    |    |       |       |           |    |       |       |      |
|-------------|------------|----|----|-------|-------|-----------|----|-------|-------|------|
|             | バス停        | 合計 |    | 割合    |       |           | 合計 |       | 割合    |      |
|             |            | 乗車 | 降車 | 乗車    | 降車    |           | 乗車 | 降車    | 乗車    | 降車   |
| 朝<br>(往き)   | 1 高木       | 0  | 0  | 0.0   | 0.0   | 夕<br>(帰り) | 0  | 0     | 0.0   | 0.0  |
|             | 2 江良公民館    | 1  | 0  | 4.8   | 0.0   |           | 0  | 1     | 0.0   | 4.5  |
|             | 3 弘生       | 0  | 0  | 0.0   | 0.0   |           | 0  | 0     | 0.0   | 0.0  |
|             | 4 生坪       | 0  | 0  | 0.0   | 0.0   |           | 0  | 0     | 0.0   | 0.0  |
|             | 5 立割       | 11 | 0  | 52.4  | 0.0   |           | 0  | 12    | 0.0   | 54.5 |
|             | 6 合生文化会館前  | 5  | 0  | 23.8  | 0.0   |           | 0  | 5     | 0.0   | 22.7 |
|             | 7 小合志公民館前  | 2  | 0  | 9.5   | 0.0   |           | 0  | 4     | 0.0   | 18.2 |
|             | 8 辻久保児童公園前 | 0  | 0  | 0.0   | 0.0   |           | 0  | 0     | 0.0   | 0.0  |
|             | 9 灰塚公民館前   | 2  | 0  | 9.5   | 0.0   |           | 0  | 0     | 0.0   | 0.0  |
|             | 10 若原北     | 0  | 0  | 0.0   | 0.0   |           | 0  | 0     | 0.0   | 0.0  |
|             | 11 ユーパレス弁天 | 0  | 0  | 0.0   | 0.0   |           | 2  | 0     | 9.1   | 0.0  |
|             | 12 老人憩の家   | 0  | 21 | 0.0   | 100.0 |           | 20 | 0     | 90.9  | 0.0  |
| 合 計         |            | 21 | 21 | 100.0 | 100.0 | 22        | 22 | 100.0 | 100.0 |      |

コース③では、「日向集会所」からの利用者が、過半を占め、これに「新迫集会所」の利用者を加えると、全体の7割程度になる。その他では、「みどり館」「新栄温泉団地」「辻久保」などからも利用があったが、「みどり館」と「新栄温泉団地」は、1日に集中してグループでの乗車があったものである。

目的地は、「ユーパレス弁天」と「老人憩の家」で、ほぼ半々に分かれる。

(次ページ参照)

| 温泉直行バス コース③ |              |     |     |       |       |           |     |       |       |      |
|-------------|--------------|-----|-----|-------|-------|-----------|-----|-------|-------|------|
|             | バス停          | 合計  |     | 割合    |       |           | 合計  |       | 割合    |      |
|             |              | 乗車  | 降車  | 乗車    | 降車    |           | 乗車  | 降車    | 乗車    | 降車   |
| 朝<br>(往き)   | 1 新迫集会所      | 17  | 0   | 12.1  | 0.0   | 夕<br>(帰り) | 0   | 17    | 0.0   | 14.8 |
|             | 2 日向集会所      | 74  | 0   | 52.9  | 0.0   |           | 0   | 72    | 0.0   | 62.6 |
|             | 3 竹迫横町       | 0   | 0   | 0.0   | 0.0   |           | 0   | 0     | 0.0   | 0.0  |
|             | 4 竹迫下町       | 3   | 2   | 2.1   | 1.4   |           | 0   | 1     | 0.0   | 0.9  |
|             | 5 中央団地入口     | 2   | 0   | 1.4   | 0.0   |           | 0   | 1     | 0.0   | 0.9  |
|             | 6 二子         | 0   | 0   | 0.0   | 0.0   |           | 0   | 1     | 0.0   | 0.9  |
|             | 7 原口公民館      | 5   | 0   | 3.6   | 0.0   |           | 0   | 4     | 0.0   | 3.5  |
|             | 8 原口         | 0   | 0   | 0.0   | 0.0   |           | 0   | 0     | 0.0   | 0.0  |
|             | 9 人権ふれあいセンター | 0   | 0   | 0.0   | 0.0   |           | 0   | 0     | 0.0   | 0.0  |
|             | 10 平島入口      | 6   | 0   | 4.3   | 0.0   |           | 0   | 2     | 0.0   | 1.7  |
|             | 11 平島        | 4   | 0   | 2.9   | 0.0   |           | 0   | 2     | 0.0   | 1.7  |
|             | 12 みどり館      | 13  | 4   | 9.3   | 2.9   |           | 0   | 0     | 0.0   | 0.0  |
|             | 13 新栄温泉団地    | 8   | 1   | 5.7   | 0.7   |           | 0   | 8     | 0.0   | 7.0  |
|             | 14 栄温泉団地     | 0   | 0   | 0.0   | 0.0   |           | 0   | 0     | 0.0   | 0.0  |
|             | 15 辻久保       | 8   | 7   | 5.7   | 5.0   |           | 0   | 2     | 0.0   | 1.7  |
|             | 16 小池        | 0   | 0   | 0.0   | 0.0   |           | 0   | 0     | 0.0   | 0.0  |
|             | 17 大池        | 0   | 0   | 0.0   | 0.0   |           | 0   | 0     | 0.0   | 0.0  |
|             | 18 中央保育園前    | 0   | 0   | 0.0   | 0.0   |           | 0   | 0     | 0.0   | 0.0  |
|             | 19 御代志駅      | 0   | 3   | 0.0   | 2.1   |           | 3   | 3     | 2.6   | 2.6  |
|             | 20 御代志水源地    | 0   | 0   | 0.0   | 0.0   |           | 0   | 0     | 0.0   | 0.0  |
|             | 21 西合志庁舎前    | 0   | 2   | 0.0   | 1.4   |           | 1   | 2     | 0.9   | 1.7  |
|             | 22 救世教前      | 0   | 0   | 0.0   | 0.0   |           | 0   | 0     | 0.0   | 0.0  |
|             | 23 ユーパレス弁天   | 0   | 61  | 0.0   | 43.6  |           | 50  | 0     | 43.5  | 0.0  |
|             | 24 老人憩の家     | 0   | 60  | 0.0   | 42.9  |           | 61  | 0     | 53.0  | 0.0  |
| 合 計         |              | 140 | 140 | 100.0 | 100.0 | 115       | 115 | 100.0 | 100.0 |      |

### (3) 循環バスとの関係

西合志地域（①、②コース）では、直行バスの利用はさほど多くなかった。特にコース②では、まったく乗車の日も多かった。この理由としては、以下のことが言える。

- 温泉目的の利用者が大半であり、特に①、②コースは、「立割」の利用者（憩の家に頻繁に出かける数人）が、乗降客総数を押し上げる役を果たしている。この「立割」からの利用者は、循環バスにおいても、Aコース、Bコースの両方を利用して、週に3～4回は、憩の家に出掛けている。（立割から黒松バス停まで、家族の送迎で来る）
- この立割からの高頻度利用者も、毎日外出できないので（週3、4回で十分とのことであった）、結果として、循環バスA、Bコースと直行バスのコース①に利用がよく利用された形になった。
- 直行バスが運行した7月は、循環バスAコースの利用者が減少している。  
循環バスAコースは、日・木曜日の運行であるが、直行バスのコース①は、「憩の家」でカラオケがある火曜日にも運行したため、直行バスを火曜日に利用した人が、その週は循環Aコースに乗らなかったことが、Aコースの乗客減に影響している。

合志地区では、直行バスの利用も多く、循環バスの利用もさほど減少しなかった。これは、日向地区住民を中心に、同じ人が、バスの運行がある日は毎日のように乗ったからである。

表2-2. 直行バス及び循環バスの月別乗客数（3ヶ月）

|        | 6月  | 7月  | 8月  | 平均  |
|--------|-----|-----|-----|-----|
| 直行①コース | —   | 97  | —   | 97  |
| 循環Aコース | 182 | 157 | 191 | 177 |
| 直行②コース | —   | 43  | —   | 43  |
| 循環Bコース | 163 | 156 | 131 | 150 |
| 直行③コース | —   | —   | 255 | 255 |
| 循環Dコース | 299 | 304 | 324 | 309 |
| 循環Eコース | 158 | 209 | 212 | 193 |

### (4) 乗客聞き取り結果

#### 1) 西合志地域

- 調査年月日 平成21年7月11日（土）～17日（金）
- 運行コース コース①（上生、野々島方面）及びコース②（江良、合生方面）

#### ①利用者（調査対象者）の特性

- 利用者のほとんどが、70代、80代の女性であり、男性は特定の人に限られる。
- 聞き取り調査を行った全ての人が、通常の「循環バス」の利用者であり、週に2回以上循

環バスを利用する常連客である。

- 通常の循環バスを利用するグループで誘いあって乗る場合もあるが、循環バスに比べると同伴人数は少なめであった。その理由は、「これまで、循環バスに合わせて週2回の外出日を決めて行動していたが、直行バスの運行に合わせて生活を変えることができない」「毎日バスがあっても、毎日温泉にいけない」「農繁期（田植え時期）であり、農作業はしないまでも、子守や食事の支度などの家事があり外出できない」というようなことであった。
- 自ら運転免許を有する人はなく、家族の送迎もない人が多かった。  
家族の送迎は可能であるが、バスで行ける憩の家にはバスで行くようにしている。送迎は、市外の温泉施設（菊池や阿蘇に家族で出かける）、買い物に限る、という人もあった。

## ②目的地

目的地は、ほぼすべての人が、「老人憩の家」又は「ユーパレス弁天」であった。  
（そのほかでは、御代志駅で降車し熊本市内に買い物に出かけている人があった。）

## ③直行バスの利用回数

週に1～2回程度利用しているようである。  
既存の循環バスと合わせると、週に2～4回の利用である。

## ④よく利用する曜日

火曜日は、憩の家でカラオケがあるので、火曜日の利用が多い。

## ⑤循環バスと比較して、直行バスのよいところは、どこか？

温泉利用の場合は、時間短縮、疲れが少ないという利点はあるようだ。特に、城、上生、江良、合生といった北部地域に居住する人には、時間短縮効果は大きい。特に、帰りは、従来に比べ疲労が少なく済むようだ。

しかし、直行バスでは、御代志駅や西合志庁舎に行くことができないので、その頻度は少ないにしても、直行バスだけになると困る、という人もあった。

## ⑥循環バスや直行バスは、毎日必要なのか。毎日でなくてもよいのか。

毎日利用することはないので、週に2回程度あればよいという意見が多かった。

実際に、循環バス、直行バスの運行日に毎日乗った人はない。

直行バス、循環バス、両方あればいいが、循環バスでも構わないとする意見がある一方、直行バスだけでよい、とする意見は聞かれなかった。

温泉利用が目的の場合、時刻や曜日の設定の変更を求める意見が聞かれた。

（憩の家でカラオケのある火曜日、カラオケの予約が早くでき・よい順番で歌えるようにバスを運行する。）

## ⑦循環バスや直行バスは、財政負担を軽減する必要があるが、料金を1回200円にしても、利用して存続させたいのか、そこまではして残すことは考えないのか。

交通弱者である高齢者が自分で出かけられる交通手段であり、ぜひ必要であるという考えを持っている人が大半である。

## 2) 合志地域

●調査年月日 平成21年8月16日(日)～22日(土)

●運行コース コース3③(新迫、日向、中林、平島方面)

### ①利用者(調査対象者)の特性

- 利用者のほとんどが、70代、80代の女性である。
- 聞き取り調査を行った全ての人が、通常の「循環バス」の利用者であり、週に2回以上循環バスを利用する常連客である。
- 新迫、日向集落の利用者は、お互い連絡し合い・誘い合って乗ることが多い。このグループは、循環バスDコースの乗客である。老人憩の家に行くことが多く、直行バスが運行されたことで、老人憩の家に行く回数が増えた。
- 自ら運転免許を有する人はなく、家族の送迎もあるが、自分だけで外出できるバスが便利であるとしている。

### ②目的地

目的地は、「老人憩の家」又は「ユウパレス弁天」であった。

### ③直行バスの利用回数

運行期間半ばであったが、すでに数回利用している人もあった。既存の循環バスと合わせ、バスが来る日は、ほぼ毎日乗っている人もあった。

### ④よく利用する曜日

バスが来る日で、出掛けられる日はできるだけ利用する、という人が多かった(日向地区)。

### ⑤循環バスと比較して、直行バスのよいところは、どこか？

温泉利用の場合は、時間短縮、疲れが少ないという利点がある。

### ⑥循環バスや直行バスは、毎日必要なのか。毎日でなくてもよいのか。

バスがあれば毎日利用すると答える人があった(日向地区)。実際には、必ず毎日出かけることはなかなかできないものの、家にいても仕方ないので、温泉で過ごした方がよいとする意見がある。

### ⑦循環バスや直行バスは、財政負担を軽減する必要があるが、料金を1回200円にしても、利用して存続させたいのか、そこまではして残すことは考えないのか。

高齢者が自分で出掛けられる交通手段であり、ぜひ必要であるという考えを持っている人が大半である。

(4) 運行経費

運行経費は、以下のとおりである。

|                |         | 運行日数×片道距離×2(往復)×1キロ当単価                                     |  |    |         |
|----------------|---------|--|--|----|---------|
| コース①           | 火・水・金・土 | $18 \times 11.0 \times 2 \times 285.4$                     | 113,018  |    |         |
|                | 月       | $4 \times 8.7 \times 2 \times 285.4$                       | 19,863   |    |         |
|                |         |  | <table border="1"><tr><td>①計</td><td>132,881</td></tr></table> | ①計 | 132,881 |
| ①計             | 132,881 |  |  |    |         |
| コース②           | 火・水・金・土 | $18 \times 11.2 \times 2 \times 285.4$                     | 115,073  |    |         |
|                | 月       | $4 \times 8.9 \times 2 \times 285.4$                       | 20,320   |    |         |
|                |         |  | <table border="1"><tr><td>②計</td><td>135,393</td></tr></table> | ②計 | 135,393 |
| ②計             | 135,393 |  |  |    |         |
| コース③           | 火・水・金・土 | $13 \times 17.6 \times 2 \times 285.4$                     | 130,599  |    |         |
|                | 月       | $5 \times 15.3 \times 2 \times 285.4$                      | 43,666   |    |         |
|                |         |  | <table border="1"><tr><td>③計</td><td>174,265</td></tr></table> | ③計 | 174,265 |
| ③計             | 174,265 |  |  |    |         |
| 運行経費計          |         | 442,539  |  |    |         |
| 運行収入計          |         | 39,500   |  |    |         |
|                |         | <table border="1"><tr><td><b>403,039</b></td></tr></table> | <b>403,039</b>   |    |         |
| <b>403,039</b> |         |  |  |    |         |



### 3. 乗り合いタクシー

#### (1) 利用実績

##### ①輸送人員および経費

乗り合いタクシーの利用実績は、下表の通りであり、期間中に合計 302 人が利用した。運行開始当初の 10 月はさほど利用がなかったが、徐々に浸透し、利用者が増えていった。

メーター料金の合計は 274,320 円、そのうち利用者が負担したのは 60,400 円、差額補てんは 213,920 円である。単純平均すると、運行 1 台あたりの運賃は 1,288 円/台、利用者一人当たりの料金(メ-タ)は 908 円/人、利用者 1 人に対する補てん額は 708 円/人である。

表 3-1. 乗り合いタクシーの利用実績 (期間合計)

| (10~1月実績合計) |       |      |      |      |            |         |        |         |
|-------------|-------|------|------|------|------------|---------|--------|---------|
| 運行コース       | 運行事業者 | 運行日数 | 運行回数 | 利用者数 | 主な利用区間     | メーター運賃  | 利用者料金  | 運行費用    |
| ①           | 相互交通  | 41   | 57   | 69   | 北・本村～植木町   | 69,440  | 13,800 | 55,640  |
| ②           | 相互交通  | 6    | 8    | 12   | 本村～植木町     | 8,640   | 2,400  | 6,240   |
| ③           | 銀杏交通  | 1    | 2    | 4    | 本村～御代志駅    | 2,240   | 800    | 1,440   |
| ④           | 銀杏交通  | 1    | 1    | 1    | 江良～西合志庁舎   | 1,280   | 200    | 1,080   |
| ⑤           | 銀杏交通  | 1    | 1    | 1    | 上庄～合志庁舎    | 800     | 200    | 600     |
| ⑥           | 銀杏交通  | 10   | 15   | 15   | 上庄～孔子公園    | 20,000  | 3,000  | 17,000  |
| ⑦           | キティ交通 | 29   | 78   | 145  | 日向～永江団地・竹迫 | 120,240 | 29,000 | 91,240  |
| ⑧           | キティ交通 | 27   | 51   | 55   | 菊池病院～竹迫    | 51,680  | 11,000 | 40,680  |
| ⑨           | キティ交通 | 0    | 0    | 0    |            | 0       | 0      | 0       |
| ⑩           | キティ交通 | 0    | 0    | 0    |            | 0       | 0      | 0       |
| 合計          |       | 116  | 213  | 302  |            | 274,320 | 60,400 | 213,920 |

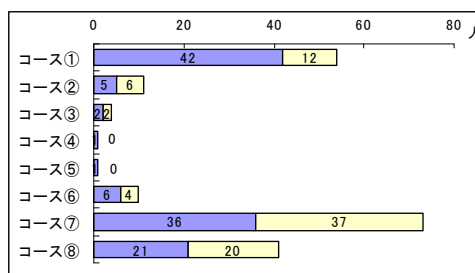
##### ②コース別の輸送人員

コース別にみると、コース①、コース⑦、コース⑧の利用が多くなっている。かつ、実際に利用している人の居住地は限られており、表 3-3 に示すように、日向、本村、新迫地区の住民が多く利用している。しかも、限られた人が多頻度 (25 回程度) 利用していることが特徴である。

表 3-2. コース別運行実績(10-12月)

|      | 全体   |      | 行き   |      | 帰り   |      |
|------|------|------|------|------|------|------|
|      | 配車台数 | 利用者数 | 配車台数 | 利用者数 | 配車台数 | 利用者数 |
| コース① | 49   | 54   | 38   | 42   | 11   | 12   |
| コース② | 7    | 11   | 3    | 5    | 4    | 6    |
| コース③ | 2    | 4    | 1    | 2    | 1    | 2    |
| コース④ | 1    | 1    | 1    | 1    |      | 0    |
| コース⑤ | 1    | 1    | 1    | 1    |      | 0    |
| コース⑥ | 10   | 10   | 6    | 6    | 4    | 4    |
| コース⑦ | 38   | 73   | 19   | 36   | 19   | 37   |
| コース⑧ | 37   | 41   | 19   | 21   | 18   | 20   |
| 総計   | 145  | 195  | 88   | 114  | 57   | 81   |

図 3-1. コース別運行実績



##### ③一台あたりの同乗人数

表 3-4 に示すように、全般に一人で乗車することが多くなっている。ただし、コース⑦については、3 人または 4 人で同乗することが多かった。

表3-3. 居住地別の配車台数(10-12月)

| 区名   | 配車台数 | 利用者総数 |
|------|------|-------|
| 日向   | 38   | 73    |
| 本村   | 46   | 55    |
| 新迫   | 27   | 31    |
| 横町   | 10   | 10    |
| 上ノ庄  | 10   | 10    |
| 北    | 10   | 10    |
| 立割   | 2    | 4     |
| 江良   | 1    | 1     |
| 竹迫下町 | 1    | 1     |
| 総計   | 145  | 195   |

図3-2. 居住地別の配車台数

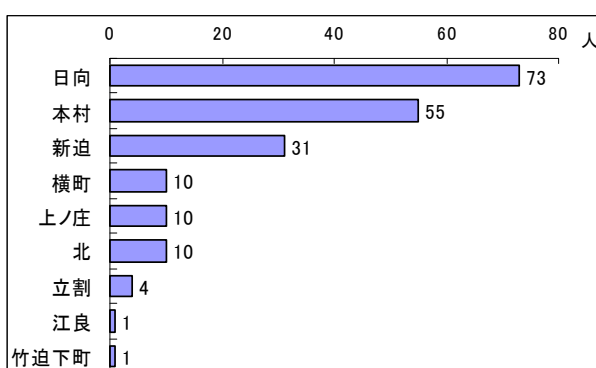


表3-4. 一台あたりの同乗人数(10-12月)

|      | 配車台数 | 1台当りの利用者数(実数) |    |    |    | 1台当りの利用者数(%) |       |      |      |
|------|------|---------------|----|----|----|--------------|-------|------|------|
|      |      | 1人            | 2人 | 3人 | 4人 | 1人           | 2人    | 3人   | 4人   |
| コース① | 49   | 44            | 5  |    |    | 89.8         | 10.2  |      |      |
| コース② | 7    | 3             | 4  |    |    | 42.9         | 57.1  |      |      |
| コース③ | 2    |               | 2  |    |    |              | 100.0 |      |      |
| コース④ | 1    | 1             |    |    |    | 100.0        |       |      |      |
| コース⑤ | 1    | 1             |    |    |    | 100.0        |       |      |      |
| コース⑥ | 10   | 10            |    |    |    | 100.0        |       |      |      |
| コース⑦ | 38   | 23            | 1  | 8  | 6  | 60.5         | 2.6   | 21.1 | 15.8 |
| コース⑧ | 37   | 35            |    | 2  |    | 94.6         |       | 5.4  |      |
| 総計   | 145  | 117           | 12 | 10 | 6  | 80.7         | 8.3   | 6.9  | 4.1  |

④便ごとの利用状況

いずれのコースも朝1便で出かけ、朝の1便または2便で帰るケースが多い。午前中に用事を済ませている人がほとんどである。

表3-5. 便ごとの配車台数、乗車人数

(行き)

| コース  | 便  | 配車台数 | 利用者総数 |
|------|----|------|-------|
| コース① | 1便 | 33   | 35    |
|      | 2便 | 5    | 7     |
| コース② | 2便 | 2    | 4     |
|      | 3便 | 1    | 1     |
| コース③ | 3便 | 1    | 2     |
| コース④ | 1便 | 1    | 1     |
| コース⑤ | 4便 | 1    | 1     |
| コース⑥ | 1便 | 6    | 6     |
| コース⑦ | 1便 | 12   | 24    |
|      | 2便 | 4    | 9     |
|      | 4便 | 3    | 3     |
| コース⑧ | 1便 | 9    | 11    |
|      | 2便 | 6    | 6     |
|      | 3便 | 3    | 3     |
|      | 4便 | 1    | 1     |
| 総計   |    | 88   | 114   |

(帰り)

| コース  | 便  | 配車台数 | 利用者総数 |
|------|----|------|-------|
| コース① | 2便 | 9    | 9     |
|      | 3便 | 1    | 2     |
|      | 4便 | 1    | 1     |
| コース② | 2便 | 4    | 6     |
| コース③ | 3便 | 1    | 2     |
| コース⑥ | 1便 | 3    | 3     |
|      | 3便 | 1    | 1     |
| コース⑦ | 1便 | 9    | 20    |
|      | 2便 | 5    | 9     |
|      | 3便 | 3    | 6     |
|      | 4便 | 2    | 2     |
| コース⑧ | 1便 | 3    | 3     |
|      | 2便 | 5    | 5     |
|      | 3便 | 6    | 8     |
|      | 4便 | 4    | 4     |
| 総計   |    | 57   | 81    |

⑤乗車場所と目的地

利用者が多い本村構造改善センターからは、植木郵便局タクシー停で下車する利用が多い。これは、通院と買い物目的の利用がほとんどである。

日向き集会所からは、竹迫までの通院、永江団地までの買い物などの利用が多い。

表3-6. タクシー停間の運行でみた配車台数、利用者数

◆乗車・降車場所別配車台数

|            | 降車場所 |        |      |      |       |       |        |        |       |      |      |        |      |       |         | 総計 |         |        |      |     |
|------------|------|--------|------|------|-------|-------|--------|--------|-------|------|------|--------|------|-------|---------|----|---------|--------|------|-----|
|            | 永江団地 | 菊池病院入口 | 御代志駅 | 合志庁舎 | 植木町役場 | 植木郵便局 | 植木郵便局前 | 新古閑集会所 | 西合志庁舎 | 竹迫横町 | 竹迫下町 | 竹迫城跡入口 | 竹迫中町 | 日向集会所 | 北区構造改善セ |    | 本村構造改善セ | 野々島公民館 | 養生市場 | 立割  |
| 永江団地       |      | 2      |      |      |       |       |        |        | 6     |      |      |        |      | 7     |         |    |         |        |      | 15  |
| 記念碑前       |      |        |      | 1    |       |       |        |        |       |      |      |        |      |       |         |    |         | 1      |      | 2   |
| 菊池病院入口     | 2    |        |      |      |       |       |        |        | 7     | 1    |      | 2      |      |       |         |    |         |        |      | 12  |
| 御代志駅       |      |        |      |      |       |       |        |        |       |      |      |        |      |       |         | 3  |         |        |      | 3   |
| 江良         |      |        |      |      |       |       |        | 1      |       |      |      |        |      |       |         |    |         |        |      | 1   |
| 合志庁舎       |      |        |      |      |       |       |        |        | 1     |      |      |        | 1    |       |         |    |         |        |      | 2   |
| 上庄         |      |        |      |      |       |       |        |        |       |      |      |        |      |       |         |    |         | 2      |      | 2   |
| 植木町役場      |      |        |      |      |       |       |        |        |       |      |      |        |      |       | 3       |    | 1       |        |      | 4   |
| 植木郵便局      |      |        |      |      |       |       |        |        |       |      |      |        |      |       | 1       | 4  | 2       |        |      | 7   |
| 新古閑集会所     |      |        |      |      |       |       |        |        |       |      | 1    |        |      |       |         |    |         |        |      | 1   |
| 竹迫横町       | 5    | 6      |      | 2    |       |       |        |        |       |      |      |        |      |       |         |    |         |        |      | 13  |
| 竹迫下町       |      | 1      |      |      |       |       | 1      |        |       |      |      |        |      | 10    |         |    |         |        |      | 12  |
| 竹迫城跡入口     |      |        |      |      |       |       |        |        |       |      |      |        |      |       |         |    |         | 3      |      | 3   |
| 竹迫中町       |      |        |      |      |       |       |        |        |       |      |      |        | 1    |       |         |    |         |        |      | 1   |
| 日向集会所      | 6    |        |      | 1    |       |       |        |        |       | 11   |      | 1      |      |       |         |    |         |        |      | 19  |
| 北区構造改善センター |      |        |      |      | 3     | 2     |        |        |       |      |      |        |      |       |         |    |         |        |      | 5   |
| 本村構造改善センター |      |        | 6    |      |       | 29    | 1      |        |       |      |      |        |      |       |         |    |         |        |      | 36  |
| 野々島公民館     |      |        |      |      | 1     |       |        |        |       |      |      |        |      |       |         |    |         |        |      | 1   |
| 養生市場       |      |        |      |      |       |       |        |        |       | 1    | 3    |        |      |       |         |    |         |        | 1    | 5   |
| 立割         |      |        |      |      |       |       |        |        |       |      |      |        |      |       |         |    |         | 1      |      | 1   |
| 総計         | 13   | 9      | 6    | 4    | 4     | 31    | 1      | 1      | 1     | 14   | 14   | 3      | 3    | 19    | 4       | 7  | 3       | 7      | 1    | 145 |

◆乗車・降車場所別利用者数

|            | 降車場所 |        |      |      |       |       |        |        |       |      |      |        |      |       |         | 総計 |         |        |      |     |
|------------|------|--------|------|------|-------|-------|--------|--------|-------|------|------|--------|------|-------|---------|----|---------|--------|------|-----|
|            | 永江団地 | 菊池病院入口 | 御代志駅 | 合志庁舎 | 植木町役場 | 植木郵便局 | 植木郵便局前 | 新古閑集会所 | 西合志庁舎 | 竹迫横町 | 竹迫下町 | 竹迫城跡入口 | 竹迫中町 | 日向集会所 | 北区構造改善セ |    | 本村構造改善セ | 野々島公民館 | 養生市場 | 立割  |
| 永江団地       |      | 2      |      |      |       |       |        |        | 6     |      |      |        |      | 17    |         |    |         |        |      | 25  |
| 記念碑前       |      |        |      | 1    |       |       |        |        |       |      |      |        |      |       |         |    |         | 1      |      | 2   |
| 菊池病院入口     | 2    |        |      |      |       |       |        |        | 7     | 1    |      | 2      |      |       |         |    |         |        |      | 12  |
| 御代志駅       |      |        |      |      |       |       |        |        |       |      |      |        |      |       |         | 5  |         |        |      | 5   |
| 江良         |      |        |      |      |       |       |        | 1      |       |      |      |        |      |       |         |    |         |        |      | 1   |
| 合志庁舎       |      |        |      |      |       |       |        |        | 3     |      |      |        | 4    |       |         |    |         |        |      | 7   |
| 上庄         |      |        |      |      |       |       |        |        |       |      |      |        |      |       |         |    |         | 2      |      | 2   |
| 植木町役場      |      |        |      |      |       |       |        |        |       |      |      |        |      |       | 3       |    | 1       |        |      | 4   |
| 植木郵便局      |      |        |      |      |       |       |        |        |       |      |      |        |      |       | 2       | 4  | 2       |        |      | 8   |
| 新古閑集会所     |      |        |      |      |       |       |        |        |       |      | 1    |        |      |       |         |    |         |        |      | 1   |
| 竹迫横町       | 5    | 6      |      | 4    |       |       |        |        |       |      |      |        |      |       |         |    |         |        |      | 15  |
| 竹迫下町       |      | 1      |      |      |       |       | 1      |        |       |      |      |        |      | 13    |         |    |         |        |      | 15  |
| 竹迫城跡入口     |      |        |      |      |       |       |        |        |       |      |      |        |      |       |         |    |         | 3      |      | 3   |
| 竹迫中町       |      |        |      |      |       |       |        |        |       |      |      |        | 3    |       |         |    |         |        |      | 3   |
| 日向集会所      | 16   |        |      | 4    |       |       |        |        |       | 13   |      | 3      |      |       |         |    |         |        |      | 36  |
| 北区構造改善センター |      |        |      |      | 3     | 3     |        |        |       |      |      |        |      |       |         |    |         |        |      | 6   |
| 本村構造改善センター |      |        | 9    |      |       | 31    | 1      |        |       |      |      |        |      |       |         |    |         |        |      | 41  |
| 野々島公民館     |      |        |      |      | 1     |       |        |        |       |      |      |        |      |       |         |    |         |        |      | 1   |
| 養生市場       |      |        |      |      |       |       |        |        |       | 1    | 3    |        |      |       |         |    |         |        | 2    | 6   |
| 立割         |      |        |      |      |       |       |        |        |       |      |      |        |      |       |         |    |         | 2      |      | 2   |
| 総計         | 23   | 9      | 9    | 9    | 4     | 34    | 1      | 1      | 1     | 16   | 16   | 3      | 5    | 37    | 5       | 9  | 3       | 8      | 2    | 195 |

タクシー停ごとの乗降者数を見ると、本村構造改善センターと植木郵便局間の利用においては、本村から植木行きは乗り合いタクシーを利用し、帰りは別の手段で帰っているケースが多い。

表 3-5. タクシー停別乗降者数

|            | 乗車利用者<br>総数 | 降車利用者<br>総数 |
|------------|-------------|-------------|
| 総計         | 195         | 195         |
| 永江団地       | 25          | 23          |
| 記念碑前       | 2           | 0           |
| 菊池病院入口     | 12          | 9           |
| 御代志駅       | 5           | 9           |
| 江良         | 1           | 0           |
| 合志庁舎       | 7           | 9           |
| 上庄         | 2           | 0           |
| 植木町役場      | 4           | 4           |
| 植木郵便局      | 8           | 35          |
| 新古閑集会所     | 1           | 1           |
| 西合志庁舎      | 0           | 1           |
| 竹迫横町       | 15          | 16          |
| 竹迫下町       | 15          | 16          |
| 竹迫城跡入口     | 3           | 3           |
| 竹迫中町       | 3           | 5           |
| 日向集会所      | 36          | 37          |
| 北区構造改善センター | 6           | 5           |
| 本村構造改善センター | 41          | 9           |
| 野々島公民館     | 1           | 3           |
| 養生市場       | 6           | 8           |
| 立割         | 2           | 2           |

## (2) アンケート結果にみる利用者の特性とニーズ

利用者に対してアンケート調査を実施した（タクシー運転手より、葉書に印刷したアンケートを利用者に手渡し、回答後投函してもらった）。（表 3-6）

回答者は高齢の女性が多く、買い物と通院が主な利用目的である。環状バスや循環バスは利用しておらず、乗り合いタクシーを導入したことで、バスでは対応できなかった人が外出できるようになったといえる。

利用者の希望としては、前日予約が不便であるとの意見があった。

## (3) ヒアリング結果

日向地区（利用が多かった）及び上生地区（利用が少なかった）について、高齢者を対象にヒアリング調査を行った。

日向地区では、循環バスの運行本数や運行日を充実させ、かつバス停を集落内に細かく設置してくればバスの方が利用しやすい、という意見であった。バスであれば温泉（憩の家）まで運行し、その途中で今回のタクシーでも利用した病院やスーパーがあるので、バスで十分という考え方である。

上生地区は、植木方面へのコースを設定したが、前日予約することに抵抗があり、利用につながらなかった。また、現時点では、高齢者の家庭でもマイカーの運転ができたり、家族の送迎を受けられるので、タクシーを利用する必要は少ないということである。農家が多いので、雨が降って急に仕事ができなくなり出かけたときなどに、前日予約制だと使えないというような問題がある。将来のことを考えると乗り合いタクシーは必要であり、泗水方面にも運行して欲しいとのことである。

表3-6. アンケート回答内容

| 利用コース | no | 利用年月日     | 性別 | 年齢 | 利用目的   | 利用した便<br>行き | 利用した便<br>帰り | 乗降タクシー停          | 利用 | 循環バス | 環状バス | 自由意見                                    |
|-------|----|-----------|----|----|--------|-------------|-------------|------------------|----|------|------|---|
| 1     | 1  | H21.12.26 | 女  | 88 | 病院     | 1便          |             | 本村構造改善センター       | 5  | -    | 利用なし | 前日申し込みを忘れるので当日でもよいか(火木によく利用)            |
|       | 2  | H21.10.21 | 女  | 74 | 買い物 病院 | 1便          | 2便          |                  |    |      | 利用なし | 利用なし                                    |
|       | 3  | H21.11.4  | 女  | 75 | 買い物 病院 | 2便          | 3便          | 北区構造改善センター 植木郵便局 | 1  | 利用なし | 利用なし |   |
|       | 4  | H21.11.7  | 女  | 78 | 病院     | 1便          |             | 本村構造改善センター       | 3  | -    | 利用   |   |
|       | 5  | H21.10.18 | 女  | 80 | 買い物    | 1便          | 1便          | 北区構造改善センター       | 1  | 利用なし | 利用なし |   |
|       | 6  | H21.11    | 女  | 88 | 病院     | 1便          | 2便          | 本村構造改善センター       | 5  | 利用なし | 利用なし | 前日申し込みは不便                               |
| 2     | 7  | H21.10.6  | 女  | 88 | 病院     | 1便          | 2便          | 本村構造改善センター       | 2  | -    | -    | 申し込みを当日使用時間前1時間ほどにしていたきたい。急に用件ができたりします。 |
|       | 8  | H21.11.28 | 女  | 92 | 病院     | 2便          | 2便          | 野々島公民館 御代志駅      | 1  | 利用なし | 利用なし |   |
| 3     | 9  | H21.10.27 | 男  | 82 | 買い物 病院 | 3便          | 3便          | 立割 養生市場          | 1  | 利用なし | 利用なし | 大変良い                                    |
| 4     | 10 | H21.11.17 | 男  | 66 | 役場の用事  | 1便          |             | 江良集落センター         | 1  | 利用なし | 利用なし | 非常により。なるべく利用するようにする。                    |
| 6     | 11 |           | 女  | 89 | 病院     |             |             | 上庄               | 1  | -    | 利用   | 子ども(長男嫁も)ふたりとも勤めとても助かります。               |
| 8     | 12 | H21.11.5  | 女  | 78 | 同窓会    | 1便          | 4便          | 竹迫横町 永江団地        | 1  | 利用   | 利用なし | 環状バスは知らなかったです。感謝しています。まだ知らない人が多いようです。   |

#### 4. パーク&ライド

パーク&ライドについては、①月単位の利用（熊本電鉄定期券を購入）、②土日だけの利用（熊本電鉄の利用が必須）の2つの利用者タイプを設定し、駐車場の貸し出しを行った。

前者は、月額500円で24時間駐車場を利用でき、後者は、駐車場利用代は無料であるが、事前に熊本電鉄に届け出て登録する必要がある（使用できる駐車マスが割り当てられる）。

平成21年9月から12月の利用者は、月単位の利用が6人、土日のみの利用が9人であった。これらの利用者に、登録時と事後にアンケート調査を実施した。

##### (1) パーク&ライドの経済的メリット（モデル）

新須屋駅においてパーク&ライドを実施した場合、下表に示すとおり、燃料代と定期代のみを比較すると燃料代の方が安くなる。そのため、経済的メリットは、通勤者が勤務先付近（熊本市内）で借りる駐車場代の多寡に左右される。

熊本市内での月極め駐車場代が月額8,000円程度であれば、パーク&ライドの方が経済的に十分メリットがある。熊本市内の駐車場代が5,000円を下回る場合は、燃料代との関係でいくとパーク&ライドするメリットはなくなってしまう。

##### 新須屋駅に駐車して、そこから先は熊電で行く場合のモデル

| パーク&ライドの場合 |               | 勤務先までマイカー通勤の場合 |                |
|------------|---------------|----------------|----------------|
| 熊電定期代      | 8,640円        | ガソリン代 ※        | 4,700円         |
| P&R 駐車場    | 500円          | 月極め駐車場         | 8,000円         |
|            | <b>9,140円</b> |                | <b>12,700円</b> |

※新須屋～藤崎宮前距離＝6km 車の燃費8km/リッター 月25日勤務  
ガソリン単価＝125円/リッターで計算

##### (2) 月単位の利用者アンケート結果

###### ①利用者特性

利用者は男性2人、女性4人の計6人である。

このうち3人はマイカー通勤からの乗り換えであり、1人は路線バスからの乗り換え、1人は熊本電鉄（駅まで家族の送迎を受けていた）、1人は路線バスまたは熊本電鉄（駅まで自転車）を利用していただ人である。

勤務先などは、上熊本が1人、熊本市中心部（上通りから花畑町）が5人である。

契約期間は、いずれも1～3ヶ月の短期間である。

###### ②利用の目的

利用目的は、通勤がほとんどである。

パーク&ライドをする理由としては、通勤費が安くなるとした人は2人、その他は通勤の時間が読めることを挙げている。

通勤費が安くなるとした人のうち1人は、勤務先での駐車場代が月額20,000円であり、全

額自己負担している（通勤手当が 8,500 円支給）。マイカー通勤時の燃料代は月学 10,000 円である。

③事後評価

事後評価として、下表の通りの意見があった。

| 氏名   | P&Rのメリット  | P&Rのデメリット  | P&R料金                    | コイン式の<br>利用意向 | P&R普及に必要なこと  |
|------|---|--|--------------------------|---------------|--|
| K(男) | <ul style="list-style-type: none"> <li>・時間が正確だった</li> <li>・環境保全に貢献</li> </ul>                 | <ul style="list-style-type: none"> <li>・行動時間の自由がきかない</li> </ul>  | 月 1000 円以下               | 利用しない         | <p>申請手続きの簡素化（北熊本駅以外でも手続き可能にする）</p> <p>P&amp;R利用者には電車料金を安くする</p>  |
| T(女) | <ul style="list-style-type: none"> <li>・電車の中で新聞や本が読めた</li> <li>・熊本市内で駐車場を探す苦勞がなかった</li> </ul> | <ul style="list-style-type: none"> <li>・朝の利用時間が通学等の時間のため交通規制で進入禁止が多く、遠回りをして行かなければならなかった。電車事故があった際、新須屋駅までの代替交通方法がない。</li> </ul> | 利用者がほとんどなのは金額でなく他の問題だと思う | 必要なときのみ利用する   | <p>申請手続きの簡素化（藤崎宮駅でできず北熊本まで行かなければならない）</p> <p>身障者用（多目的駐車スペース？）駐車場から駅までの行程は遠すぎるし、線路を通ってまたスロープまで遠い不便。</p> <p>月極めでなくても日単位でも自由に使えないかと思う。夜間は人通りもなくあまり良い環境でない（工夫が必要では・・・）</p> |

(3) 土日利用者のアンケート結果

①利用者特性

土日のみの利用登録をしたのは、男性3人、女性6人の計9人であった。

②利用の目的

外出目的としては、熊本市内での買い物や飲食、文化施設の利用などである。

また、パーク&ライドを利用する環境保全への貢献、社会的意義、電車が好きといったことが挙げられている。また、飲んだ帰りのタクシー代が安くなる、子どもと電車で出かけた、といった理由もあった。

| 氏名    | 職業  | 利用理由 |        |           |         |        |         |       |       | 目的地                | 藤崎宮前駅からの移動  |                       | 以前の交通手段                                   |   |
|-------|-----|------|--------|-----------|---------|--------|---------|-------|-------|--------------------|---|-----------------------|---|---|
|       |     | 体が楽  | 駐車場がない | 駐車場が使いにくい | 駐車料金が安い | 時間が読める | 環境保全に貢献 | 社会的意義 | 電車が好き |                    | その他   | 目的地                   |   | 移動経路と交通手段   |
| I(女)  | 無職  | ○    | ○      |           |         | ○      | ○       |       |       |                    |   |                       |   |   |
| S(女)  | 会社員 |      |        |           |         |        |         |       |       | 飲みの帰りのタクシー代が安くなるから | 居酒屋NEWS<br>バルコ                                    | 居酒屋NEWS<br>バルコ        | 徒歩  | マイカーで移動   |
| SH(男) | 会社員 |      |        |           |         |        |         |       |       | 子どもと電車で出かけた        | 鶴屋<br>上通  | 鶴屋<br>上通              | 徒歩  | マイカーで移動   |
| K(男)  | 農業  |      |        | ○         | ○       |        | ○       | ○     | ○     |                    | くまもと阪神<br>現代美術館<br>鶴屋百貨店<br>熊本城<br>伝統工芸館          | 鶴屋百貨店                 | 藤崎宮から歩いて水道町まで                             | マイカーで移動<br>路線バスを利用<br>バス停:菊池プラザ<br>バス停まで:マイカー                             |
| Y(女)  | 会社員 |      |        |           |         |        |         |       | ○     |                    | 鶴屋百貨店   | 下通り                   | 藤崎宮から歩いて移動                                | マイカーで移動   |
| H(女)  | 主婦  |      |        |           |         | ○      | ○       |       | ○     |                    | 熊谷耳鼻科<br>鶴屋                                       | 熊谷耳鼻科<br>鶴屋           | 歩いて病院や鶴屋まで                                | マイカーで移動   |
| YZ(男) | 会社員 |      |        |           |         | ○      |         |       | ○     |                    | 上通<br>下通<br>新市街                                   | 辛島公園                  | 藤崎宮前から歩いて目的地まで                            | マイカーで移動<br>電車を利用<br>駅:黒石駅<br>駅まで:家族等の送迎<br>路線バスを利用<br>バス停:泉ヶ丘<br>バス停まで:徒歩 |
| YZ(女) | 会社員 |      | ○      |           |         |        |         |       | ○     |                    | 鶴屋百貨店   | 水道町                   | 徒歩  | マイカーで移動   |
| ST(女) | パート | ○    |        |           |         |        |         |       | ○     |                    | 熊本城<br>鶴屋百貨店<br>県立美術館<br>北熊本駅でのイベント<br>(10/10.11) | 熊本城<br>県立美術館<br>鶴屋百貨店 | 藤崎宮前から歩いて、通町筋まで行き、熊本城周遊バスに乗る。<br>藤崎宮前から徒歩 | マイカーで移動   |



③事後評価

実際にパーク&ライドして出かけた先は、藤崎宮（お祭り）、買い物、病院、飲食店などであった。

メリットとしては、駅から先を歩いたので健康によかった、渋滞を避けられ時間が正確だった、熊本市内で駐車場を探す苦労がなかった、などが挙げられた。

デメリットとしては、藤崎宮駅から先の移動が不便だった、マイカーで行くより時間がかかった、というものであった。

| 氏名   | 職業  | 出かけた先                    | P&Rのメリット   | P&Rのデメリット                           | P&R料金   | コイン式の利用意向                 | P&R普及に必要なこと | 今後の公共交通利用について |        |                |                   | P&R利用意向                            |
|------|-----|--------------------------|--|-------------------------------------|---------|---------------------------|-------------|---------------|--------|----------------|-------------------|------------------------------------|
|      |     |                          |  |                                     |         |                           |             | P&Rに役立ちます     | P&Rの効果 | P&Rは環境保全に役立ちます | P&Rは個人の健康増進に役立ちます |                                    |
| I(女) | 無職  | 藤崎八幡宮の秋の例大祭<br>藤崎八幡宮のお参り | 歩いたので健康によかった   | 藤崎宮駅から先の目的地までの移動が不便だった              | 月300円以下 | わからない<br>子育て中の段階に応じて利用したい |             |               | ○      | ○              | ○                 | 思う<br>(ただし気軽、お手軽、便利の要素が必要かと思いません。) |
| S(女) | 会社員 | 下通りの飲み屋                  | 歩いたので健康によかった<br>渋滞を避けられ、時間が正確だった                                 | マイカーで行くより時間がかかった                    | 月500円以下 | 利用する                      |             | ○             | ○      | ○              | ○                 | 思う<br>(ただし週末前も利用したい)               |
| K(男) | 農業  | 藤崎宮<br>県立美術館、<br>下通商店街   | 運転するより体が楽だった<br>歩いたので健康によかった<br>駐車場を探す苦労がなかった<br>環境保全に貢献できた実感できた | 藤崎宮駅から先の目的地までの移動が不便だった              | 利用の都度ごと | 利用する                      |             | ○             | ○      | ○              | ○                 | 思う<br>(ただし御代志にもP&Rを作ってほしい)         |
| Y(女) | 会社員 | 藤崎宮                      | 駐車場を探す苦労がなかった<br>子どもが電車が好きだから                                    | マイカーで行くより時間がかかった<br>交通費はマイカーの方が安かった | 月500円以下 | 利用しない                     |             | ○             |        |                |                   | 思う<br>(祭り等で渋滞が予想される場合)             |
| H(女) | 主婦  | 熊谷耳鼻科                    | 運転するより体が楽だった<br>渋滞を避けられ、時間が正確だった                                 |                                     | 月500円以下 | 利用しない                     |             |               |        |                | ○                 | 思う<br>(平日もあればいいと思う)                |



利用後アンケート(定期券利用者)

| 氏名   | 契約期間                   | 職業          | 自宅から新須屋駅まで |      | 利用した電車の時刻 |       | P&Rのメリット                              | P&Rのデメリット  | P&R料金                    | コイン式の利用意向   | P&R普及に必要なこと   | 今後の公共交通利用について            | P&R利用意向                   |
|------|------------------------|-------------|------------|------|-----------|-------|---------------------------------------|--|--------------------------|-------------|---|--------------------------|---------------------------|
|      |                        |             | 移動距離       | 所要時間 | 出勤        | 帰宅    |                                       |  |                          |             |   |                          |                           |
| K(男) | 1ヶ月<br>H21.7.7<br>~8.6 | サービス業<br>事務 | 12km       | 30分  | 8:21      | 17:25 | ・時間が正確だった<br>・環境保全に貢献                 | ・行動時間の自由がきかない  | 月1000円<br>以下             | 利用しない       | 申請手続きの簡素化(北熊本駅以外でも手続き可能にする)<br>P&R利用者には電車料金を安くする  | 渋滞緩和には役立つ<br>個人の健康増進に役立つ | 思う(ただし駐車場料金が500円ならば)      |
| T(女) | 1ヶ月<br>H21.7.7<br>~8.6 | 手話通訳        | -          | 10分  | 7:52      | 18:10 | ・電車の中で新聞や本が読めた<br>・熊本市内で駐車場を探す苦勞がなかった | ・朝の利用時間が通学等の時間のため交通規制で進入禁止が多く、遠回りをして行かなければならなかった。電車事故があった際、新須屋駅までの代替交通方法がない。 | 利用者がほとんどなのは金額でなく他の問題だと思う | 必要などきのみ利用する | 申請手続きの簡素化(藤崎宮駅でできず北熊本まで行かなければならない)<br>身障者用(多目的駐車スペース?)<br>駐車場から駅までの行程は遠すぎるし、線路を通ってまたスロープまで遠い不便。月極めでなくても日単位でも自由に使えないかと思う。夜間は人通りもなくあまり良い環境でない(工夫が必要では...) |                          | 思う(ただし使い勝手がよくなれば利用したいと思う) |

利用申し込み時アンケート(土日祝限定・無料・H21.9.5～H21.12.27)

| 氏名    | 職業  | 利用理由 |      |          |         |        |         |       |       | 目的地                | 藤崎宮前駅からの移動  |                       | 以前の交通手段   |   |
|-------|-----|------|------|----------|---------|--------|---------|-------|-------|--------------------|---|-----------------------|---|---|
|       |     | 体が楽  | 駐車が楽 | 駐車が使いやすい | 駐車料金が安い | 時間が読める | 環境保全に貢献 | 社会的意義 | 電車が好き |                    | その他   | 目的地                   |   | 移動経路と交通手段   |
| I(女)  | 無職  | ○    | ○    |          |         | ○      | ○       |       |       |                    |   |                       |   |   |
| S(女)  | 会社員 |      |      |          |         |        |         |       |       | 飲みの帰りのタクシー代が安くなるから | 居酒屋NEWS<br>パルコ  | 居酒屋NEWS<br>パルコ        | 徒歩  | マイカーで移動   |
| SH(男) | 会社員 |      |      |          |         |        |         |       |       | 子どもと電車で出かけた        | 鶴屋<br>上通  | 鶴屋<br>上通              | 徒歩  | マイカーで移動   |
| K(男)  | 農業  |      |      | ○        | ○       |        | ○       | ○     | ○     |                    | くまもと阪神<br>現代美術館<br>鶴屋百貨店<br>熊本城<br>伝統工芸館              | 鶴屋百貨店                 | 藤崎宮から歩いて水道町まで                                     | マイカーで移動<br>路線バスを利用<br>バス停:菊池プラザ<br>バス停まで:マイカー                         |
| Y(女)  | 会社員 |      |      |          |         |        |         |       | ○     |                    | 鶴屋百貨店   | 下通り                   | 藤崎宮から歩いて移動  | マイカーで移動   |
| H(女)  | 主婦  |      |      |          |         | ○      | ○       |       | ○     |                    | 熊谷耳鼻科<br>鶴屋   | 熊谷耳鼻科<br>鶴屋           | 歩いて病院や鶴屋まで  | マイカーで移動   |
| YZ(男) | 会社員 |      |      |          |         | ○      |         | ○     | ○     |                    | 上通<br>下通<br>新市街                                       | 辛島公園                  | 藤崎宮前から歩いて目的地まで                                    | マイカーで移動<br>電車を利用 駅:黒石駅 駅<br>まで:家族等の送迎<br>路線バスを利用 バス停:泉ヶ<br>丘 バス停まで:徒歩 |
| YZ(女) | 会社員 |      |      | ○        |         |        |         |       | ○     |                    | 鶴屋百貨店   | 水道町                   | 徒歩  | マイカーで移動   |
| ST(女) | パート |      | ○    |          |         |        |         |       | ○     |                    | 熊本城<br>鶴屋百貨店<br>県立美術館<br>北熊本駅でのイ<br>ベント<br>(10/10.11) | 熊本城<br>県立美術館<br>鶴屋百貨店 | 藤崎宮前から歩いて、通町筋ま<br>で行き、熊本城周遊バスに乗<br>る。<br>藤崎宮前から徒歩 | マイカーで移動   |

利用後アンケート(土日祝限定・無料・H21.9.5～H21.12.27)

| 氏名   | 職業  | 出かけた先                    | P&Rのメリット  | P&Rのデメリット                                   | P&R料金       | コイン式の<br>利用意向                     | P&R普及に必要なこと  | 今後の公共交通利用について                |                         |                                   |   |  | P&R利用意向                                   |
|------|-----|--------------------------|---|---|-------------|-----------------------------------|--|------------------------------|-------------------------|-----------------------------------|---|--|---|
|      |     |                          |   |   |             |                                   |  | にP<br>&R<br>は<br>役<br>立<br>つ | にP<br>&R<br>は<br>効<br>果 | にP<br>&R<br>は<br>環<br>境<br>保<br>全 | にP<br>&R<br>は<br>健<br>康<br>増<br>進<br>に<br>役<br>立<br>つ | のP<br>&R<br>は<br>電<br>車<br>存<br>続<br>に<br>必<br>要 |   |
| I(女) | 無職  | 藤崎八幡宮の秋の例大祭<br>藤崎八幡宮のお参り | 歩いたので健康によ<br>かった  | 藤崎宮駅から先の目的<br>地までの移動が不便<br>だった              | 月300円以下     | わからない<br>子育て中の<br>段階に応じて<br>利用したい | ・もっと広く住民に知らせる<br>・P&R利用者の電車料金を安く<br>する                     |                              | ○                       | ○                                 | ○   | ○  | 思う<br>(ただし気軽、お手<br>軽、便利の要素が必<br>要かと思います。) |
| S(女) | 会社員 | 下通りの飲み屋                  | 歩いたので健康によ<br>かった<br>渋滞を避けられ、時間が<br>正確だった  | マイカーで行くより時間<br>がかかった                        | 月500円以下     | 利用する                              | ・P&R駐車場利用料金をできる<br>だけ安く設定する<br>・もっと広く住民に知らせる               | ○                            | ○                       | ○                                 | ○   | ○  | 思う<br>(ただし週末前も利用<br>したい)                  |
| K(男) | 農業  | 藤崎宮<br>県立美術館、下通商店街       | 運転するより体が楽だっ<br>た<br>歩いたので健康によ<br>かった<br>駐車場を探す苦労がな<br>かった<br>環境保全に貢献できた<br>と実感できた | 藤崎宮駅から先の目的<br>地までの移動が不便<br>だった              | 利用の都度<br>ごと | 利用する                              | ・P&R利用者の電車料金を安く<br>する<br>・電車の利用が環境保全や健康<br>によいことをもっとアピールする | ○                            | ○                       | ○                                 | ○   | ○  | 思う<br>(ただし御代志にもP<br>&Rを作ってほしい)            |
| Y(女) | 会社員 | 藤崎宮                      | 駐車場を探す苦労がな<br>かった<br>子どもが電車が好きだ<br>から   | マイカーで行くより時間<br>がかかった<br>交通費はマイカーの方<br>が安かった | 月500円以下     | 利用しない                             | ・P&R駐車場利用料金をできる<br>だけ安く設定する<br>・P&R利用者の電車料金を安く<br>する       |                              | ○                       |                                   |   |  | 思う<br>(祭り等で渋滞が予想<br>される場合)                |
| H(女) | 主婦  | 熊谷耳鼻科                    | 運転するより体が楽だっ<br>た<br>渋滞を避けられ、時間が<br>正確だった  |   | 月500円以下     | 利用しない                             | ・もっと広く住民に知らせる  |                              |                         |                                   |   | ○  | 思う<br>(平日もあればいいと<br>思う)                   |

## 5. 循環バス

### (1) 循環バスの利用実績

循環バス6コースの輸送人員の推移は、下表のとおりとなっている。

このうち、Aコースの7月は、温泉直行バスが並行して運行されたことにより乗客が流れ、輸送人員数が落ち込んでいる。

合志地区を走るDEFの3つのコースにおいては、温泉直行バスの影響はさほどなかったが、9月～12月の間に運行された循環バスの影響があり、輸送人員数が減少している。特に、Eコースは路線の大半の環状バスと重なり、かつ環状バスの方は毎日運行したため、利用者が環状バスに流れ、通常月の半分程度に落ち込んでいる。

表5-1. 循環バス月別・コース別輸送人員

| コース | Aコース(日・木) |     | Bコース(火・金) |     | Cコース(水・土) |     | Dコース(水・土) |     | Eコース(日・木) |     | Fコース(火・金) |     | 月 計 |      |
|-----|-----------|-----|-----------|-----|-----------|-----|-----------|-----|-----------|-----|-----------|-----|-----|------|
|     | 月         | 日数  | 人員        | 日数  | 人員        | 日数  | 人員        | 日数  | 人員        | 日数  | 人員        | 日数  | 人員  | 延日数  |
| 4   | 9         | 169 | 8         | 232 | 9         | 168 | 9         | 289 | 9         | 198 | 8         | 205 | 52  | 1261 |
| 5   | 9         | 186 | 9         | 142 | 9         | 182 | 9         | 310 | 9         | 184 | 9         | 238 | 54  | 1242 |
| 6   | 8         | 182 | 9         | 163 | 8         | 193 | 8         | 299 | 8         | 158 | 9         | 256 | 50  | 1251 |
| 7   | 9         | 157 | 9         | 156 | 9         | 155 | 9         | 304 | 9         | 209 | 9         | 250 | 54  | 1231 |
| 8   | 9         | 191 | 8         | 131 | 9         | 141 | 9         | 324 | 9         | 212 | 8         | 195 | 52  | 1194 |
| 9   | 8         | 146 | 9         | 153 | 9         | 138 | 9         | 303 | 8         | 124 | 9         | 218 | 52  | 1082 |
| 10  | 9         | 144 | 9         | 130 | 9         | 164 | 9         | 274 | 9         | 164 | 9         | 171 | 54  | 1047 |
| 11  | 9         | 160 | 8         | 102 | 8         | 105 | 8         | 247 | 9         | 119 | 8         | 131 | 50  | 864  |
| 12  | 9         | 118 | 9         | 110 | 9         | 129 | 9         | 237 | 9         | 109 | 9         | 144 | 54  | 847  |

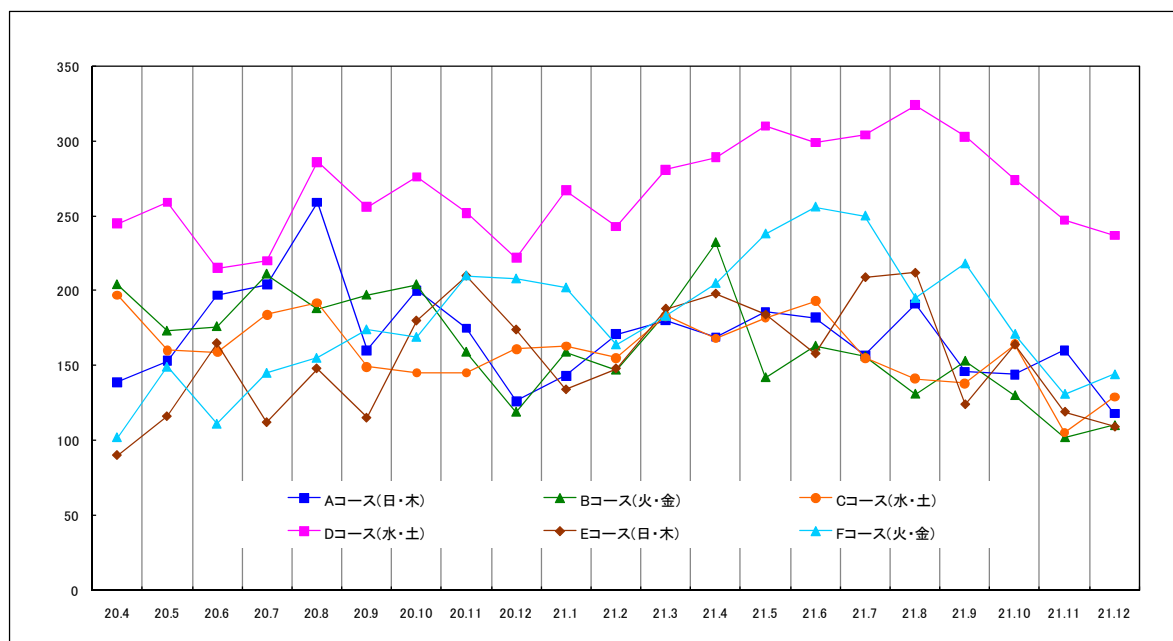


図5-1. 循環バスのコース別輸送人員数の推移

## (2) 利用者の特性

固定客が定着し、新たな利用者はあまり掘り起こされていないのが現状である。

地区別にみると、西合志地区では、温泉目的の客がほとんどであるのに対し、合志地区では、買い物、通院目的の利用もある。

表 3-2. 循環バスの利用特性

| 地区               | 西合志地区ABCコース  | 合志地区DEFコース   |
|------------------|--|--|
| 利用者の年齢、性別        | 女性の高齢者が多い  | 女性の高齢者が多い  |
| 利用目的             | <p>■単一目的</p> <p>温泉目的（老人憩の家、ユーパレス弁天）の利用者が大半を占める。沿線に商業施設や病院は少なく、旧町時代から福祉バスとしての性格が強く、それが現在に続いている。</p> | <p>■多様な目的</p> <p>温泉目的と買い物・通院の利用者がある。多くは、両方の目的で利用しており、各コース週2回の運行のうち、1回を温泉、もう1回を買い物と通院というように使っている。通勤、買い物のみで使う女性（30代）もある。</p> |
| 利用者数の動向          | A, Bコースは、季節による変動が大きい、Cコースは比較的一定している。   | 環状バスが運行するまでは、微増傾向が見られた。特に、Fコースは、泗水方面行きの利用者が掘り起こされたことで、微増。  |
| (参考)<br>バス運転手の固定 | <p>■ローテーション</p> <p>一般路線バスの運転手がローテーションの中で、ABCコースも担当する。</p>  | <p>■固定した運転手</p> <p>合志地域のコースを担当する運転手（一旦定年退職した運転手）が決まっているので、運転手が乗客の外出行動を熟知している。</p>  |

## (2) 循環バスの利用状況の実例

循環バスの利用者は、各コースとも固定化しており、温泉施設（老人憩の家、ユーパレス弁天）行きの人が多いが、以下のような特徴的な利用も見られた。

### 事例1 【経路】永江<循環バス>御代志駅<電鉄バス>西合志病院

永江団地に住む60代の女性。入院中の夫の付き添いで、毎日西合志病院に通う。

**事例 2 【経路】 竹迫<循環バス>永江公民館<徒歩>光の森駅・菊陽方面**

DEFコースを使って、毎日通勤している30代の女性。

原口、竹迫下町など、各コースに合わせて最寄りのバス停まで歩き、永江公民館（ダイレックス前）バス停で下車し、光の森駅まで歩く。菊陽の職場までパートタイマーとして、出ている。帰りは、18:30 ヴィーブル止まりのバスに乗る。

**事例 3 【経路】 武蔵野台<循環バス>高江<電鉄バス>**

菊池養生園に毎週火曜日に通う女性。70代。竹熊先生が週に1度診察する。

**事例 4 【経路】 ずずかけ台<循環バス>ユーパレス弁天**

ユーパレス弁天の物産館に野菜を買いに行く。安いのでよい。  
憩の家から折り返してくる時間で買い物を済ませる。

**事例 5 車内に杖や傘、買い物した品を置いて行く**



循環バスに置かれた杖や買い物した品

直行バスや循環バスは、使用する車両が決まっている。また、合志地区の循環バスは、運転手も決まった人である。そのため、憩の家に行く場合は、朝の便で、そのまま傘や杖を車内に残し、夕方それを持って帰る、というようなことが行われている。（憩の家に持ち込むと、忘れてたり、間違っって持っていかれたりするため。）  
また、ユーパレス弁天で買い物した品を車中においていく場合もある。（生花など）  
運転手が固定されているので、乗客のことを熟知しており、運転手が「帰りは、何時に何分にまでにここに来て下さいよ」と、帰りのバスの時刻を教えている。そうしたサービスが不可欠な利用者（高齢者）が多い。



## 6 利用促進の取組み

公共交通の利用促進にむけて、以下のような取組みを行った。

### (1) 運行前の説明会

乗り合いタクシーの運行開始に先立ち、対象地域の住民に対して、利用の仕方について説明会を実施した。説明に入った地区は、城、上生、東、弘生、黒松、本村、北、日向、新迫、上古閑、上庄、上町、平島、中林、群の各区。

説明会では、タクシー停の設置に関して、できるだけ自宅に近いところに希望する声があったほか、目的地についても病院の玄関まで送って欲しい、帰りも病院まで迎えに来てほしいという希望が出された。また、時間指定なしにいつでも利用できる方がよいとされた。

住民の希望としては、通常のタクシー利用に補助を出すような形がもっとも望まれていると考えられるが、今回の実験ではそれに対応できない旨を説明した。



### (2) 市役所窓口職員への研修

市役所の市民課職員、支所職員を対象に、窓口に来訪した市民に対し、市内の公共交通の利用法をアドバイスできるようになるための研修を行った。

現状では、転入してきた人を対象に、各種の施設案内、パンフレット類をセットにしたものを手渡せるように準備しており、その中に循環バスや総合時刻表も組み込まれている。

今後は、こうした資料を配布するだけでなく、転入者や高齢者の問い合わせに対して、最寄りのバス停やその時刻を調べて教えることができるように、関連する交通機関の時刻表のホームページを検索するための簡易なマニュアルを作った。職員研修では、実際に時刻表のホームページを立ち上げ、時刻表調べなどを実際に体験した。

さらに、循環バスなどの利用者の実態や、高齢者が公共交通に対してどのようなニーズを持っているかを職員に伝え、今後公共交通を充実させていく必要性について認識してもらった。

### (3) ポスター、パンフレット類の作成

公共交通の利用促進、実験運行の周知徹底の目的で、以下のような資料を作成し、配布または掲示した。

- ①公共交通利用促進ポスター（500枚）・・・各区、各公共施設、公共交通機関の掲示及び配布
- ②統合時刻表（20,000枚）・・・各世帯配布、各公共施設配備
- ③P & Rポスター（100枚）・・・各区、各公共施設、公共交通機関の掲示及び配布
- ④P & Rリーフレット（5,000枚）・・・各公共施設と公共交通機関の配備、熊本市藤崎宮周辺事業所への配布（上通商栄会、鶴屋、パレア、経済連、熊本県警北署、熊本県熊本事務所、NHK、JT、九州郵政局、肥後銀行各支店）
- ⑤その他（P & R）
  - 各区回覧、広報こうし7・9・11月号及び市ホームページ掲載、RKKテレビの特集放送（1/6）熊本市政令指定都市推進室の協力・・・ポスター・リーフレットの増刷と熊本市各支所への配備、熊日スパイス1/30号で掲載、熊本シティFMでの広告放送（30秒放送1日1回×25回）

#### （4）公共交通に関して市民から寄せられた意見

市役所担当課などに寄せられた意見として、次のようなものがあった。

##### ①電話でのご意見

- ・ヴィーブルを利用したいが、タクシーを利用するしか手段がない。（須屋）
- ・環状バスは、土日祝ダイヤの第1便に光の森駅を入れてほしい。（上庄）
- ・環状バスは、市主催の催し物を考慮して10時や13時にヴィーブルに到着するようにしてほしい。（南部団地）
- ・環状バスの光の森駅行きは、途中のゆめタウンで乗降したい。また、再春荘病院は到着時間をもっと早くしてほしい。一番早くて10:31なので。（すずかけ台）

##### ②窓口でのご意見

- ・環状バスを杉並台に入れてほしい。永江団地公民館までの徒歩は、高齢者には困難である。（杉並台）

##### ③「市政への提案」によるご意見

- ・乗り合いタクシー⑦⑧について、御代志駅方面の利用が多いのではないかと思う。
- ・環状バスは、上須屋のハローデイを経由するようにしてはどうか。黒石市民センターまでの徒歩は不便です。

##### ④広報こうし「間違いさがし」の回答はがきに記載されたご意見

- ・ヴィーブルへ行く交通手段がなく、色々な催し物に参加できないので、検討してほしい。（榎ノ本）

##### ⑤合志市女性連絡協議会まちねっと“セラヴィ”でのご意見

- ・バスの名称が、循環バス・環状バスで区別しにくい
- ・小型バスで、もっと入り込んだコースを回ったらどうか。
- ・バスの側面に合志市の名所がすぐに分かるようなイラストを入れてはどうか。

##### ⑥市政座談会でのご意見

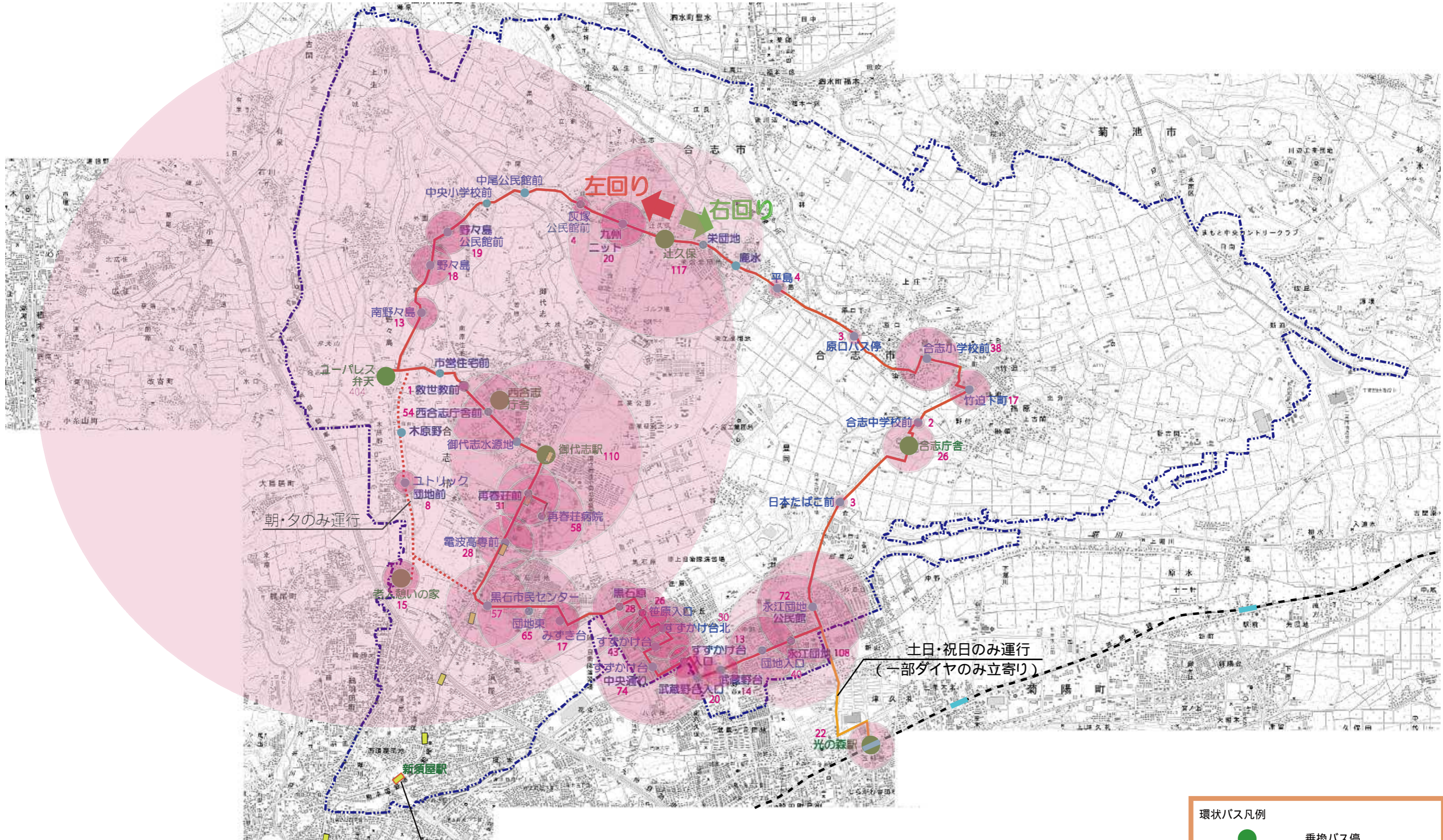
- ・乗り合いタクシーの運行について、乗り降りの停留所を増やしてほしい。
- ・ヴィーブルの催しへ行く際など、交通手段がない。（上須屋、榎ノ本）

| 事業名      | 事業概要   | 結果及び評価  |       |       |            |         |        |         |        |       |      |   |      |    |    |    |          |        |        |        |   |      |   |   |    |        |       |       |       |   |      |   |   |   |         |       |     |       |   |      |   |   |   |          |       |     |       |   |      |   |   |   |         |     |     |     |   |      |    |    |    |         |        |       |        |   |        |    |    |     |            |         |        |        |   |        |    |    |    |         |        |        |        |   |        |   |   |   |  |   |   |   |   |        |   |   |   |  |   |   |   |    |  |     |     |     |  |         |        |         |
|----------|--|---|-------|-------|------------|---------|--------|---------|--------|-------|------|---|------|----|----|----|----------|--------|--------|--------|---|------|---|---|----|--------|-------|-------|-------|---|------|---|---|---|---------|-------|-----|-------|---|------|---|---|---|----------|-------|-----|-------|---|------|---|---|---|---------|-----|-----|-----|---|------|----|----|----|---------|--------|-------|--------|---|--------|----|----|-----|------------|---------|--------|--------|---|--------|----|----|----|---------|--------|--------|--------|---|--------|---|---|---|--|---|---|---|---|--------|---|---|---|--|---|---|---|----|--|-----|-----|-----|--|---------|--------|---------|
| 環状バス     | 期間：H21年9月1日～12月31日<br>概要：辻久保営業所起点 右回り（6便/日）<br>左回り（6便/日）<br>土日祝日のみ「JR 光の森駅」へ運行<br>料金：大人 100 円、小児 50 円<br>（障割大人 50 円、小児 30 円） | <p>■運行実績 乗客 左回り（辻久保→ユーパレス弁天） 1,622 人<br/>                     右回り（辻久保→ヴィーブル） 1,806 人 計 3,428 人<br/>                     経費 8,781,664 円<br/>                     収入 342,800 円</p> <p>■利用者特性 ○通院、買い物、温泉（特にユーパレス弁天）、パートタイマーの通勤などに利用されており、固定客が他頻度利用する状況になっている。こうした固定客は、午前中の右回り 1 便（9:00 発）に特に多く集中し、月～金曜日は 1 便当たり平均 4.4～6.1 人の乗車があるのに対し、週末及び休日は 1 便当たり 3 人前後となる。左回りは、これらの帰り客が乗車することで、全ての便にバラける傾向にある。<br/>                     ○左回りは、週末及び休日の利用が多くなり、午前中の 2 便（10:30 発）は 3.7～5.2 人の乗車がある。これは、光の森への利用が増えることが影響している。<br/>                     ○熊本電鉄の電車との乗り継ぎも見られ、バスと電車の連携も生まれた。<br/>                     ○循環バスを利用していない人も環状バスには乗っており、新たな利用者を生み出した。</p> <p>■利用者の評価<br/>                     ○聞き取り調査では、その対象者のほとんどが後期高齢者（女性が多い）であった。また、これらの人は、多くが免許をもっていなかった。循環バスに比べ、運行本数が多いこと、毎日運行することが評価されている。料金設定（100 円均一）が安く、使いやすいという評価であった。（200 円～300 円でも可という意見がある）</p>  |       |       |            |         |        |         |        |       |      |   |      |    |    |    |          |        |        |        |   |      |   |   |    |        |       |       |       |   |      |   |   |   |         |       |     |       |   |      |   |   |   |          |       |     |       |   |      |   |   |   |         |     |     |     |   |      |    |    |    |         |        |       |        |   |        |    |    |     |            |         |        |        |   |        |    |    |    |         |        |        |        |   |        |   |   |   |  |   |   |   |   |        |   |   |   |  |   |   |   |    |  |     |     |     |  |         |        |         |
| 温泉直行バス   | 期間：H21年7月1日～8月31日<br>概要：コース① 西合志地区(7月)<br>コース② 西合志地区(7月)<br>コース③ 合志地区(8月)  | <p>■運行実績 乗客 コース① 97人（循環Aコース）<br/>                     コース② 43人（循環Bコース）<br/>                     コース③ 255人（循環D,Eコース）<br/>                     経費 442,539 円（3コース計）<br/>                     収入 39,500 円（3コース計）</p> <p>■利用者特性 ○利用者のほとんどが、70代、80代の女性である。<br/>                     ○乗客のすべてが、通常の「循環バス」の利用者であり、多頻度循環バスを利用する常連客である。<br/>                     ○老人憩の家に行くことが多く、直行バスが運行されたことで、老人憩の家に行く回数が増えたが、直行バスにより新規の利用者が掘り起こされたわけではない。</p> <p>■利用者の評価<br/>                     ○温泉利用の場合は、時間短縮、疲れが少ないという利点はある。特に、帰り便は、従来に比べ疲労が少ないという評価がある。西合志地区では、直行バスでは御代志駅や西合志庁舎に行くことができないので、これらに行く頻度は少ないにしても、温泉直行バスだけになると困る、という人もあった。</p>   |       |       |            |         |        |         |        |       |      |   |      |    |    |    |          |        |        |        |   |      |   |   |    |        |       |       |       |   |      |   |   |   |         |       |     |       |   |      |   |   |   |          |       |     |       |   |      |   |   |   |         |     |     |     |   |      |    |    |    |         |        |       |        |   |        |    |    |     |            |         |        |        |   |        |    |    |    |         |        |        |        |   |        |   |   |   |  |   |   |   |   |        |   |   |   |  |   |   |   |    |  |     |     |     |  |         |        |         |
| 乗り合いタクシー | 期間：H21年10月1日～H22年1月31日<br>概要：①～⑩まで、10コースで運行  | <p>■運行実績 下表のとおりである。</p> <table border="1" data-bbox="1210 1346 2439 1713"> <thead> <tr> <th>運行コース</th> <th>運行事業者</th> <th>運行日数</th> <th>運行回数</th> <th>利用者数</th> <th>主な利用区間</th> <th>メーター運賃</th> <th>利用者料金</th> <th>運行費用</th> </tr> </thead> <tbody> <tr> <td>①</td> <td>相互交通</td> <td>41</td> <td>57</td> <td>69</td> <td>北・本村～植木町</td> <td>69,440</td> <td>13,800</td> <td>55,640</td> </tr> <tr> <td>②</td> <td>相互交通</td> <td>6</td> <td>8</td> <td>12</td> <td>本村～植木町</td> <td>8,640</td> <td>2,400</td> <td>6,240</td> </tr> <tr> <td>③</td> <td>銀杏交通</td> <td>1</td> <td>2</td> <td>4</td> <td>本村～御代志駅</td> <td>2,240</td> <td>800</td> <td>1,440</td> </tr> <tr> <td>④</td> <td>銀杏交通</td> <td>1</td> <td>1</td> <td>1</td> <td>江良～西合志庁舎</td> <td>1,280</td> <td>200</td> <td>1,080</td> </tr> <tr> <td>⑤</td> <td>銀杏交通</td> <td>1</td> <td>1</td> <td>1</td> <td>上庄～合志庁舎</td> <td>800</td> <td>200</td> <td>600</td> </tr> <tr> <td>⑥</td> <td>銀杏交通</td> <td>10</td> <td>15</td> <td>15</td> <td>上庄～孔子公園</td> <td>20,000</td> <td>3,000</td> <td>17,000</td> </tr> <tr> <td>⑦</td> <td>キティー交通</td> <td>29</td> <td>78</td> <td>145</td> <td>日向～永江団地・竹迫</td> <td>120,240</td> <td>29,000</td> <td>91,240</td> </tr> <tr> <td>⑧</td> <td>キティー交通</td> <td>27</td> <td>51</td> <td>55</td> <td>菊池病院～竹迫</td> <td>51,680</td> <td>11,000</td> <td>40,680</td> </tr> <tr> <td>⑨</td> <td>キティー交通</td> <td>0</td> <td>0</td> <td>0</td> <td></td> <td>0</td> <td>0</td> <td>0</td> </tr> <tr> <td>⑩</td> <td>キティー交通</td> <td>0</td> <td>0</td> <td>0</td> <td></td> <td>0</td> <td>0</td> <td>0</td> </tr> <tr> <td colspan="2">合計</td> <td>116</td> <td>213</td> <td>302</td> <td></td> <td>274,320</td> <td>60,400</td> <td>213,920</td> </tr> </tbody> </table> <p>○利用が多いのは、コース①、②の植木行き、コース⑦日向～永江・竹迫である。この2コースで全利用の約9割を占める。<br/>                     ○1便当たりの平均乗車人数は、1.5人であるが、実際は1人で乗るケースが多い。12月までの実績では、行き便において、全コース計で88台が運行し、そのうち1人のみ乗車は77台である。（2人乗車7台、3人乗車5台、4人乗車2台）</p> | 運行コース | 運行事業者 | 運行日数       | 運行回数    | 利用者数   | 主な利用区間  | メーター運賃 | 利用者料金 | 運行費用 | ① | 相互交通 | 41 | 57 | 69 | 北・本村～植木町 | 69,440 | 13,800 | 55,640 | ② | 相互交通 | 6 | 8 | 12 | 本村～植木町 | 8,640 | 2,400 | 6,240 | ③ | 銀杏交通 | 1 | 2 | 4 | 本村～御代志駅 | 2,240 | 800 | 1,440 | ④ | 銀杏交通 | 1 | 1 | 1 | 江良～西合志庁舎 | 1,280 | 200 | 1,080 | ⑤ | 銀杏交通 | 1 | 1 | 1 | 上庄～合志庁舎 | 800 | 200 | 600 | ⑥ | 銀杏交通 | 10 | 15 | 15 | 上庄～孔子公園 | 20,000 | 3,000 | 17,000 | ⑦ | キティー交通 | 29 | 78 | 145 | 日向～永江団地・竹迫 | 120,240 | 29,000 | 91,240 | ⑧ | キティー交通 | 27 | 51 | 55 | 菊池病院～竹迫 | 51,680 | 11,000 | 40,680 | ⑨ | キティー交通 | 0 | 0 | 0 |  | 0 | 0 | 0 | ⑩ | キティー交通 | 0 | 0 | 0 |  | 0 | 0 | 0 | 合計 |  | 116 | 213 | 302 |  | 274,320 | 60,400 | 213,920 |
| 運行コース    | 運行事業者  | 運行日数  | 運行回数  | 利用者数  | 主な利用区間     | メーター運賃  | 利用者料金  | 運行費用    |        |       |      |   |      |    |    |    |          |        |        |        |   |      |   |   |    |        |       |       |       |   |      |   |   |   |         |       |     |       |   |      |   |   |   |          |       |     |       |   |      |   |   |   |         |     |     |     |   |      |    |    |    |         |        |       |        |   |        |    |    |     |            |         |        |        |   |        |    |    |    |         |        |        |        |   |        |   |   |   |  |   |   |   |   |        |   |   |   |  |   |   |   |    |  |     |     |     |  |         |        |         |
| ①        | 相互交通   | 41  | 57    | 69    | 北・本村～植木町   | 69,440  | 13,800 | 55,640  |        |       |      |   |      |    |    |    |          |        |        |        |   |      |   |   |    |        |       |       |       |   |      |   |   |   |         |       |     |       |   |      |   |   |   |          |       |     |       |   |      |   |   |   |         |     |     |     |   |      |    |    |    |         |        |       |        |   |        |    |    |     |            |         |        |        |   |        |    |    |    |         |        |        |        |   |        |   |   |   |  |   |   |   |   |        |   |   |   |  |   |   |   |    |  |     |     |     |  |         |        |         |
| ②        | 相互交通   | 6   | 8     | 12    | 本村～植木町     | 8,640   | 2,400  | 6,240   |        |       |      |   |      |    |    |    |          |        |        |        |   |      |   |   |    |        |       |       |       |   |      |   |   |   |         |       |     |       |   |      |   |   |   |          |       |     |       |   |      |   |   |   |         |     |     |     |   |      |    |    |    |         |        |       |        |   |        |    |    |     |            |         |        |        |   |        |    |    |    |         |        |        |        |   |        |   |   |   |  |   |   |   |   |        |   |   |   |  |   |   |   |    |  |     |     |     |  |         |        |         |
| ③        | 銀杏交通   | 1   | 2     | 4     | 本村～御代志駅    | 2,240   | 800    | 1,440   |        |       |      |   |      |    |    |    |          |        |        |        |   |      |   |   |    |        |       |       |       |   |      |   |   |   |         |       |     |       |   |      |   |   |   |          |       |     |       |   |      |   |   |   |         |     |     |     |   |      |    |    |    |         |        |       |        |   |        |    |    |     |            |         |        |        |   |        |    |    |    |         |        |        |        |   |        |   |   |   |  |   |   |   |   |        |   |   |   |  |   |   |   |    |  |     |     |     |  |         |        |         |
| ④        | 銀杏交通   | 1   | 1     | 1     | 江良～西合志庁舎   | 1,280   | 200    | 1,080   |        |       |      |   |      |    |    |    |          |        |        |        |   |      |   |   |    |        |       |       |       |   |      |   |   |   |         |       |     |       |   |      |   |   |   |          |       |     |       |   |      |   |   |   |         |     |     |     |   |      |    |    |    |         |        |       |        |   |        |    |    |     |            |         |        |        |   |        |    |    |    |         |        |        |        |   |        |   |   |   |  |   |   |   |   |        |   |   |   |  |   |   |   |    |  |     |     |     |  |         |        |         |
| ⑤        | 銀杏交通   | 1   | 1     | 1     | 上庄～合志庁舎    | 800     | 200    | 600     |        |       |      |   |      |    |    |    |          |        |        |        |   |      |   |   |    |        |       |       |       |   |      |   |   |   |         |       |     |       |   |      |   |   |   |          |       |     |       |   |      |   |   |   |         |     |     |     |   |      |    |    |    |         |        |       |        |   |        |    |    |     |            |         |        |        |   |        |    |    |    |         |        |        |        |   |        |   |   |   |  |   |   |   |   |        |   |   |   |  |   |   |   |    |  |     |     |     |  |         |        |         |
| ⑥        | 銀杏交通   | 10  | 15    | 15    | 上庄～孔子公園    | 20,000  | 3,000  | 17,000  |        |       |      |   |      |    |    |    |          |        |        |        |   |      |   |   |    |        |       |       |       |   |      |   |   |   |         |       |     |       |   |      |   |   |   |          |       |     |       |   |      |   |   |   |         |     |     |     |   |      |    |    |    |         |        |       |        |   |        |    |    |     |            |         |        |        |   |        |    |    |    |         |        |        |        |   |        |   |   |   |  |   |   |   |   |        |   |   |   |  |   |   |   |    |  |     |     |     |  |         |        |         |
| ⑦        | キティー交通   | 29  | 78    | 145   | 日向～永江団地・竹迫 | 120,240 | 29,000 | 91,240  |        |       |      |   |      |    |    |    |          |        |        |        |   |      |   |   |    |        |       |       |       |   |      |   |   |   |         |       |     |       |   |      |   |   |   |          |       |     |       |   |      |   |   |   |         |     |     |     |   |      |    |    |    |         |        |       |        |   |        |    |    |     |            |         |        |        |   |        |    |    |    |         |        |        |        |   |        |   |   |   |  |   |   |   |   |        |   |   |   |  |   |   |   |    |  |     |     |     |  |         |        |         |
| ⑧        | キティー交通   | 27  | 51    | 55    | 菊池病院～竹迫    | 51,680  | 11,000 | 40,680  |        |       |      |   |      |    |    |    |          |        |        |        |   |      |   |   |    |        |       |       |       |   |      |   |   |   |         |       |     |       |   |      |   |   |   |          |       |     |       |   |      |   |   |   |         |     |     |     |   |      |    |    |    |         |        |       |        |   |        |    |    |     |            |         |        |        |   |        |    |    |    |         |        |        |        |   |        |   |   |   |  |   |   |   |   |        |   |   |   |  |   |   |   |    |  |     |     |     |  |         |        |         |
| ⑨        | キティー交通   | 0   | 0     | 0     |            | 0       | 0      | 0       |        |       |      |   |      |    |    |    |          |        |        |        |   |      |   |   |    |        |       |       |       |   |      |   |   |   |         |       |     |       |   |      |   |   |   |          |       |     |       |   |      |   |   |   |         |     |     |     |   |      |    |    |    |         |        |       |        |   |        |    |    |     |            |         |        |        |   |        |    |    |    |         |        |        |        |   |        |   |   |   |  |   |   |   |   |        |   |   |   |  |   |   |   |    |  |     |     |     |  |         |        |         |
| ⑩        | キティー交通   | 0   | 0     | 0     |            | 0       | 0      | 0       |        |       |      |   |      |    |    |    |          |        |        |        |   |      |   |   |    |        |       |       |       |   |      |   |   |   |         |       |     |       |   |      |   |   |   |          |       |     |       |   |      |   |   |   |         |     |     |     |   |      |    |    |    |         |        |       |        |   |        |    |    |     |            |         |        |        |   |        |    |    |    |         |        |        |        |   |        |   |   |   |  |   |   |   |   |        |   |   |   |  |   |   |   |    |  |     |     |     |  |         |        |         |
| 合計       |  | 116   | 213   | 302   |            | 274,320 | 60,400 | 213,920 |        |       |      |   |      |    |    |    |          |        |        |        |   |      |   |   |    |        |       |       |       |   |      |   |   |   |         |       |     |       |   |      |   |   |   |          |       |     |       |   |      |   |   |   |         |     |     |     |   |      |    |    |    |         |        |       |        |   |        |    |    |     |            |         |        |        |   |        |    |    |    |         |        |        |        |   |        |   |   |   |  |   |   |   |   |        |   |   |   |  |   |   |   |    |  |     |     |     |  |         |        |         |

|                    |   | <p>■利用者特性 ○特定の人が多頻度利用する傾向にある。<br/>○目的は、買い物及び通院である。<br/>○行きは「乗り合いタクシー」で行き、帰りは別の手段で帰る人がある（特に植木に行く便）。12月までの実績では、行きが114人の乗車に対し、帰り便は81人の利用である。<br/>○環状バスや循環バスは利用していない人も、乗り合いタクシーを使っており、バスでは対応できなかった人が外出できるようになったといえる。</p> <p>■利用者の評価<br/>○利用者の希望としては、前日予約が不便であるとの意見があった。<br/>○日向地区では、循環バスの運行本数や運行日を充実させ、かつバス停を集落内に細かく設置してくれればバスの方が利用しやすい、という意見であった。バスであれば温泉（憩の家）まで運行し、その途中で今回のタクシーでも利用した病院やスーパーがあるので、バスで十分という考え方である。<br/>○上生地区は、植木方面へのコースを設定したが、前日予約することに抵抗があり、利用につながらなかった。農家が多いので、雨が降って急に仕事ができなくなり出かけたときなどに、前日予約制だと使えないというような問題がある。将来のことを考えると乗り合いタクシーは必要であり、泗水方面にも運行して欲しいとのことである。<br/>○タクシー停を細かく設けることや、目的の病院の玄関先まで運行して欲しいという意見があった。</p>   |     |           |    |           |    |           |    |           |    |           |     |           |  |    |  |    |    |    |    |    |    |    |    |    |    |    |    |     |      |   |   |     |   |     |   |     |   |     |   |     |   |     |    |      |   |   |     |   |     |   |     |   |     |   |     |   |     |    |      |   |   |     |   |     |   |     |   |     |   |     |   |     |    |      |   |   |     |   |     |   |     |   |     |   |     |   |     |    |      |   |   |     |   |     |   |     |   |     |   |     |   |     |    |      |   |   |     |   |     |   |     |   |     |   |     |   |     |    |      |    |   |     |   |     |   |     |   |     |   |     |   |     |    |      |    |   |     |   |     |   |     |   |     |   |     |   |     |    |     |    |   |     |   |     |   |     |   |     |   |     |   |     |    |     |
|--------------------|---|---|-----|-----------|----|-----------|----|-----------|----|-----------|----|-----------|-----|-----------|--|----|--|----|----|----|----|----|----|----|----|----|----|----|----|-----|------|---|---|-----|---|-----|---|-----|---|-----|---|-----|---|-----|----|------|---|---|-----|---|-----|---|-----|---|-----|---|-----|---|-----|----|------|---|---|-----|---|-----|---|-----|---|-----|---|-----|---|-----|----|------|---|---|-----|---|-----|---|-----|---|-----|---|-----|---|-----|----|------|---|---|-----|---|-----|---|-----|---|-----|---|-----|---|-----|----|------|---|---|-----|---|-----|---|-----|---|-----|---|-----|---|-----|----|------|----|---|-----|---|-----|---|-----|---|-----|---|-----|---|-----|----|------|----|---|-----|---|-----|---|-----|---|-----|---|-----|---|-----|----|-----|----|---|-----|---|-----|---|-----|---|-----|---|-----|---|-----|----|-----|
| <p>パーク&amp;ライド</p> | <p>期間：H21年9月1日～継続中<br/>概要：1) 熊本電鉄の定期券を購入した利用者に対し、月額500円で駐車場を貸し出す。<br/>2) 土日のみの単発の利用については、無料で貸し出し。<br/>※上記1), 2)とも、事前の登録が必要。</p> | <p>■利用実績 ○①月単位の利用（熊本電鉄定期券を購入）、②土日だけの利用（熊本電鉄の利用が必須）の2つの利用者タイプを設定し、駐車場の貸し出しを行った。前者は、月額500円で24時間駐車場を利用でき、後者は、駐車場利用代は無料であるが、事前に熊本電鉄に届け出て登録する必要がある（利用できる駐車マスの割り当てられる）。<br/>○平成21年9月から12月の利用者は、月単位の利用が6人、土日のみの利用が9人であった。</p> <p>■利用者特性 ○月単位で利用した人は、通勤及び専門学校への通学であった。利用期間は、1～3ヶ月である。<br/>○週末利用の人が実際にパーク&amp;ライドして出かけた先は、藤崎宮（お祭り）、買い物、病院、飲食店などであった。</p> <p>■利用者の評価<br/>○メリットとしては、駅から先を歩いたので健康によかった、渋滞を避けられ時間が正確だった、熊本市内で駐車場を探す苦勞がなかった、などが挙げられた。<br/>○デメリットとしては、藤崎宮駅から先の移動が不便だった、マイカーで行くより時間がかかった、というものであった。</p>   |     |           |    |           |    |           |    |           |    |           |     |           |  |    |  |    |    |    |    |    |    |    |    |    |    |    |    |     |      |   |   |     |   |     |   |     |   |     |   |     |   |     |    |      |   |   |     |   |     |   |     |   |     |   |     |   |     |    |      |   |   |     |   |     |   |     |   |     |   |     |   |     |    |      |   |   |     |   |     |   |     |   |     |   |     |   |     |    |      |   |   |     |   |     |   |     |   |     |   |     |   |     |    |      |   |   |     |   |     |   |     |   |     |   |     |   |     |    |      |    |   |     |   |     |   |     |   |     |   |     |   |     |    |      |    |   |     |   |     |   |     |   |     |   |     |   |     |    |     |    |   |     |   |     |   |     |   |     |   |     |   |     |    |     |
| <p>循環バス</p>        | <p>期間：H21年4月～ 継続中<br/>概要：A～Fコースまで、各コース週2回運行</p>   | <p>■運行実績 ○12月までの運行実績は下表の通りである。8月までは月あたり1,200人前後の利用があったが、9月以降、環状バス及び乗り合いタクシーの運行と重なった期間は、旧合志地区の路線（D、E、Fコース）において利用が減っている。（D、Fコースはタクシーの影響が大きく、Eコースは環状バスの影響が大きい。）<br/>○温泉直行バスの影響は、旧西合志のAコース（7月）に現れており、若干利用者が減少している。</p> <table border="1" data-bbox="1311 1262 2338 1724"> <thead> <tr> <th rowspan="2">コース</th> <th colspan="2">Aコース(日・木)</th> <th colspan="2">Bコース(火・金)</th> <th colspan="2">Cコース(水・土)</th> <th colspan="2">Dコース(水・土)</th> <th colspan="2">Eコース(日・木)</th> <th colspan="2">Fコース(火・金)</th> <th colspan="2">月計</th> </tr> <tr> <th>日数</th> <th>人員</th> <th>日数</th> <th>人員</th> <th>日数</th> <th>人員</th> <th>日数</th> <th>人員</th> <th>日数</th> <th>人員</th> <th>日数</th> <th>人員</th> <th>延日数</th> <th>輸送人員</th> </tr> </thead> <tbody> <tr> <td>4</td> <td>9</td> <td>169</td> <td>8</td> <td>232</td> <td>9</td> <td>168</td> <td>9</td> <td>289</td> <td>9</td> <td>198</td> <td>8</td> <td>205</td> <td>52</td> <td>1261</td> </tr> <tr> <td>5</td> <td>9</td> <td>186</td> <td>9</td> <td>142</td> <td>9</td> <td>182</td> <td>9</td> <td>310</td> <td>9</td> <td>184</td> <td>9</td> <td>238</td> <td>54</td> <td>1242</td> </tr> <tr> <td>6</td> <td>8</td> <td>182</td> <td>9</td> <td>163</td> <td>8</td> <td>193</td> <td>8</td> <td>299</td> <td>8</td> <td>158</td> <td>9</td> <td>256</td> <td>50</td> <td>1251</td> </tr> <tr> <td>7</td> <td>9</td> <td>157</td> <td>9</td> <td>156</td> <td>9</td> <td>155</td> <td>9</td> <td>304</td> <td>9</td> <td>209</td> <td>9</td> <td>250</td> <td>54</td> <td>1231</td> </tr> <tr> <td>8</td> <td>9</td> <td>191</td> <td>8</td> <td>131</td> <td>9</td> <td>141</td> <td>9</td> <td>324</td> <td>9</td> <td>212</td> <td>8</td> <td>195</td> <td>52</td> <td>1194</td> </tr> <tr> <td>9</td> <td>8</td> <td>146</td> <td>9</td> <td>153</td> <td>9</td> <td>138</td> <td>9</td> <td>303</td> <td>8</td> <td>124</td> <td>9</td> <td>218</td> <td>52</td> <td>1082</td> </tr> <tr> <td>10</td> <td>9</td> <td>144</td> <td>9</td> <td>130</td> <td>9</td> <td>164</td> <td>9</td> <td>274</td> <td>9</td> <td>164</td> <td>9</td> <td>171</td> <td>54</td> <td>1047</td> </tr> <tr> <td>11</td> <td>9</td> <td>160</td> <td>8</td> <td>102</td> <td>8</td> <td>105</td> <td>8</td> <td>247</td> <td>9</td> <td>119</td> <td>8</td> <td>131</td> <td>50</td> <td>864</td> </tr> <tr> <td>12</td> <td>9</td> <td>118</td> <td>9</td> <td>110</td> <td>9</td> <td>129</td> <td>9</td> <td>237</td> <td>9</td> <td>109</td> <td>9</td> <td>144</td> <td>54</td> <td>847</td> </tr> </tbody> </table> <p>■利用者特性 ○固定化した常連客に多頻度利用されており、A、B、Cコースは温泉利用の人が多く、D、E、Fコースは、温泉と買い物が目的の利用者が多い。</p> | コース | Aコース(日・木) |    | Bコース(火・金) |    | Cコース(水・土) |    | Dコース(水・土) |    | Eコース(日・木) |     | Fコース(火・金) |  | 月計 |  | 日数 | 人員 | 日数 | 人員 | 日数 | 人員 | 日数 | 人員 | 日数 | 人員 | 日数 | 人員 | 延日数 | 輸送人員 | 4 | 9 | 169 | 8 | 232 | 9 | 168 | 9 | 289 | 9 | 198 | 8 | 205 | 52 | 1261 | 5 | 9 | 186 | 9 | 142 | 9 | 182 | 9 | 310 | 9 | 184 | 9 | 238 | 54 | 1242 | 6 | 8 | 182 | 9 | 163 | 8 | 193 | 8 | 299 | 8 | 158 | 9 | 256 | 50 | 1251 | 7 | 9 | 157 | 9 | 156 | 9 | 155 | 9 | 304 | 9 | 209 | 9 | 250 | 54 | 1231 | 8 | 9 | 191 | 8 | 131 | 9 | 141 | 9 | 324 | 9 | 212 | 8 | 195 | 52 | 1194 | 9 | 8 | 146 | 9 | 153 | 9 | 138 | 9 | 303 | 8 | 124 | 9 | 218 | 52 | 1082 | 10 | 9 | 144 | 9 | 130 | 9 | 164 | 9 | 274 | 9 | 164 | 9 | 171 | 54 | 1047 | 11 | 9 | 160 | 8 | 102 | 8 | 105 | 8 | 247 | 9 | 119 | 8 | 131 | 50 | 864 | 12 | 9 | 118 | 9 | 110 | 9 | 129 | 9 | 237 | 9 | 109 | 9 | 144 | 54 | 847 |
| コース                | Aコース(日・木)   |   |     | Bコース(火・金) |    | Cコース(水・土) |    | Dコース(水・土) |    | Eコース(日・木) |    | Fコース(火・金) |     | 月計        |  |    |  |    |    |    |    |    |    |    |    |    |    |    |    |     |      |   |   |     |   |     |   |     |   |     |   |     |   |     |    |      |   |   |     |   |     |   |     |   |     |   |     |   |     |    |      |   |   |     |   |     |   |     |   |     |   |     |   |     |    |      |   |   |     |   |     |   |     |   |     |   |     |   |     |    |      |   |   |     |   |     |   |     |   |     |   |     |   |     |    |      |   |   |     |   |     |   |     |   |     |   |     |   |     |    |      |    |   |     |   |     |   |     |   |     |   |     |   |     |    |      |    |   |     |   |     |   |     |   |     |   |     |   |     |    |     |    |   |     |   |     |   |     |   |     |   |     |   |     |    |     |
|                    | 日数  | 人員  | 日数  | 人員        | 日数 | 人員        | 日数 | 人員        | 日数 | 人員        | 日数 | 人員        | 延日数 | 輸送人員      |  |    |  |    |    |    |    |    |    |    |    |    |    |    |    |     |      |   |   |     |   |     |   |     |   |     |   |     |   |     |    |      |   |   |     |   |     |   |     |   |     |   |     |   |     |    |      |   |   |     |   |     |   |     |   |     |   |     |   |     |    |      |   |   |     |   |     |   |     |   |     |   |     |   |     |    |      |   |   |     |   |     |   |     |   |     |   |     |   |     |    |      |   |   |     |   |     |   |     |   |     |   |     |   |     |    |      |    |   |     |   |     |   |     |   |     |   |     |   |     |    |      |    |   |     |   |     |   |     |   |     |   |     |   |     |    |     |    |   |     |   |     |   |     |   |     |   |     |   |     |    |     |
| 4                  | 9   | 169   | 8   | 232       | 9  | 168       | 9  | 289       | 9  | 198       | 8  | 205       | 52  | 1261      |  |    |  |    |    |    |    |    |    |    |    |    |    |    |    |     |      |   |   |     |   |     |   |     |   |     |   |     |   |     |    |      |   |   |     |   |     |   |     |   |     |   |     |   |     |    |      |   |   |     |   |     |   |     |   |     |   |     |   |     |    |      |   |   |     |   |     |   |     |   |     |   |     |   |     |    |      |   |   |     |   |     |   |     |   |     |   |     |   |     |    |      |   |   |     |   |     |   |     |   |     |   |     |   |     |    |      |    |   |     |   |     |   |     |   |     |   |     |   |     |    |      |    |   |     |   |     |   |     |   |     |   |     |   |     |    |     |    |   |     |   |     |   |     |   |     |   |     |   |     |    |     |
| 5                  | 9   | 186   | 9   | 142       | 9  | 182       | 9  | 310       | 9  | 184       | 9  | 238       | 54  | 1242      |  |    |  |    |    |    |    |    |    |    |    |    |    |    |    |     |      |   |   |     |   |     |   |     |   |     |   |     |   |     |    |      |   |   |     |   |     |   |     |   |     |   |     |   |     |    |      |   |   |     |   |     |   |     |   |     |   |     |   |     |    |      |   |   |     |   |     |   |     |   |     |   |     |   |     |    |      |   |   |     |   |     |   |     |   |     |   |     |   |     |    |      |   |   |     |   |     |   |     |   |     |   |     |   |     |    |      |    |   |     |   |     |   |     |   |     |   |     |   |     |    |      |    |   |     |   |     |   |     |   |     |   |     |   |     |    |     |    |   |     |   |     |   |     |   |     |   |     |   |     |    |     |
| 6                  | 8   | 182   | 9   | 163       | 8  | 193       | 8  | 299       | 8  | 158       | 9  | 256       | 50  | 1251      |  |    |  |    |    |    |    |    |    |    |    |    |    |    |    |     |      |   |   |     |   |     |   |     |   |     |   |     |   |     |    |      |   |   |     |   |     |   |     |   |     |   |     |   |     |    |      |   |   |     |   |     |   |     |   |     |   |     |   |     |    |      |   |   |     |   |     |   |     |   |     |   |     |   |     |    |      |   |   |     |   |     |   |     |   |     |   |     |   |     |    |      |   |   |     |   |     |   |     |   |     |   |     |   |     |    |      |    |   |     |   |     |   |     |   |     |   |     |   |     |    |      |    |   |     |   |     |   |     |   |     |   |     |   |     |    |     |    |   |     |   |     |   |     |   |     |   |     |   |     |    |     |
| 7                  | 9   | 157   | 9   | 156       | 9  | 155       | 9  | 304       | 9  | 209       | 9  | 250       | 54  | 1231      |  |    |  |    |    |    |    |    |    |    |    |    |    |    |    |     |      |   |   |     |   |     |   |     |   |     |   |     |   |     |    |      |   |   |     |   |     |   |     |   |     |   |     |   |     |    |      |   |   |     |   |     |   |     |   |     |   |     |   |     |    |      |   |   |     |   |     |   |     |   |     |   |     |   |     |    |      |   |   |     |   |     |   |     |   |     |   |     |   |     |    |      |   |   |     |   |     |   |     |   |     |   |     |   |     |    |      |    |   |     |   |     |   |     |   |     |   |     |   |     |    |      |    |   |     |   |     |   |     |   |     |   |     |   |     |    |     |    |   |     |   |     |   |     |   |     |   |     |   |     |    |     |
| 8                  | 9   | 191   | 8   | 131       | 9  | 141       | 9  | 324       | 9  | 212       | 8  | 195       | 52  | 1194      |  |    |  |    |    |    |    |    |    |    |    |    |    |    |    |     |      |   |   |     |   |     |   |     |   |     |   |     |   |     |    |      |   |   |     |   |     |   |     |   |     |   |     |   |     |    |      |   |   |     |   |     |   |     |   |     |   |     |   |     |    |      |   |   |     |   |     |   |     |   |     |   |     |   |     |    |      |   |   |     |   |     |   |     |   |     |   |     |   |     |    |      |   |   |     |   |     |   |     |   |     |   |     |   |     |    |      |    |   |     |   |     |   |     |   |     |   |     |   |     |    |      |    |   |     |   |     |   |     |   |     |   |     |   |     |    |     |    |   |     |   |     |   |     |   |     |   |     |   |     |    |     |
| 9                  | 8   | 146   | 9   | 153       | 9  | 138       | 9  | 303       | 8  | 124       | 9  | 218       | 52  | 1082      |  |    |  |    |    |    |    |    |    |    |    |    |    |    |    |     |      |   |   |     |   |     |   |     |   |     |   |     |   |     |    |      |   |   |     |   |     |   |     |   |     |   |     |   |     |    |      |   |   |     |   |     |   |     |   |     |   |     |   |     |    |      |   |   |     |   |     |   |     |   |     |   |     |   |     |    |      |   |   |     |   |     |   |     |   |     |   |     |   |     |    |      |   |   |     |   |     |   |     |   |     |   |     |   |     |    |      |    |   |     |   |     |   |     |   |     |   |     |   |     |    |      |    |   |     |   |     |   |     |   |     |   |     |   |     |    |     |    |   |     |   |     |   |     |   |     |   |     |   |     |    |     |
| 10                 | 9   | 144   | 9   | 130       | 9  | 164       | 9  | 274       | 9  | 164       | 9  | 171       | 54  | 1047      |  |    |  |    |    |    |    |    |    |    |    |    |    |    |    |     |      |   |   |     |   |     |   |     |   |     |   |     |   |     |    |      |   |   |     |   |     |   |     |   |     |   |     |   |     |    |      |   |   |     |   |     |   |     |   |     |   |     |   |     |    |      |   |   |     |   |     |   |     |   |     |   |     |   |     |    |      |   |   |     |   |     |   |     |   |     |   |     |   |     |    |      |   |   |     |   |     |   |     |   |     |   |     |   |     |    |      |    |   |     |   |     |   |     |   |     |   |     |   |     |    |      |    |   |     |   |     |   |     |   |     |   |     |   |     |    |     |    |   |     |   |     |   |     |   |     |   |     |   |     |    |     |
| 11                 | 9   | 160   | 8   | 102       | 8  | 105       | 8  | 247       | 9  | 119       | 8  | 131       | 50  | 864       |  |    |  |    |    |    |    |    |    |    |    |    |    |    |    |     |      |   |   |     |   |     |   |     |   |     |   |     |   |     |    |      |   |   |     |   |     |   |     |   |     |   |     |   |     |    |      |   |   |     |   |     |   |     |   |     |   |     |   |     |    |      |   |   |     |   |     |   |     |   |     |   |     |   |     |    |      |   |   |     |   |     |   |     |   |     |   |     |   |     |    |      |   |   |     |   |     |   |     |   |     |   |     |   |     |    |      |    |   |     |   |     |   |     |   |     |   |     |   |     |    |      |    |   |     |   |     |   |     |   |     |   |     |   |     |    |     |    |   |     |   |     |   |     |   |     |   |     |   |     |    |     |
| 12                 | 9   | 118   | 9   | 110       | 9  | 129       | 9  | 237       | 9  | 109       | 9  | 144       | 54  | 847       |  |    |  |    |    |    |    |    |    |    |    |    |    |    |    |     |      |   |   |     |   |     |   |     |   |     |   |     |   |     |    |      |   |   |     |   |     |   |     |   |     |   |     |   |     |    |      |   |   |     |   |     |   |     |   |     |   |     |   |     |    |      |   |   |     |   |     |   |     |   |     |   |     |   |     |    |      |   |   |     |   |     |   |     |   |     |   |     |   |     |    |      |   |   |     |   |     |   |     |   |     |   |     |   |     |    |      |    |   |     |   |     |   |     |   |     |   |     |   |     |    |      |    |   |     |   |     |   |     |   |     |   |     |   |     |    |     |    |   |     |   |     |   |     |   |     |   |     |   |     |    |     |

|             |   |   |
|-------------|---|---|
| <p>利用促進</p> | <p>期間：H21年7月1日～継続中<br/>                 概要：新規路線や利用の方法についての住民説明<br/>                 公共交通利用方法のアドバイスができる市<br/>                 役所職員の育成・研修</p> | <p>■取組み内容</p> <p>以下の取組みを行った。</p> <p>(1) 運行前の説明会<br/>                 乗り合いタクシーの運行開始に先立ち、対象地域の住民に対して、利用の仕方について説明会を実施した。</p> <p>(2) 市役所窓口職員への研修<br/>                 市役所の市民課職員、支所職員を対象に、窓口に来訪した市民に対し、市内の公共交通の利用法をアドバイスできるようになるための研修を行った。</p> <p>(3) ポスター、パンフレット類の作成<br/>                 公共交通の利用促進、実験運行の周知徹底の目的で、以下のような資料を作成し、配布または掲示した。</p> <p>①公共交通利用促進ポスター（500枚）・・・各区、各公共施設、公共交通機関の掲示及び配布<br/>                 ②統合時刻表（20,000枚）・・・各世帯配布、各公共施設配備<br/>                 ③P&amp;Rポスター（100枚）・・・各区、各公共施設、公共交通機関の掲示及び配布<br/>                 ④P&amp;Rリーフレット（5,000枚）・・・各公共施設と公共交通機関の配備、熊本市藤崎宮周辺<br/>                 事業所への配布（上通商栄会、鶴屋、パレア、経済連、熊本県警北署、熊本県熊本事務所、<br/>                 NHK、JT、九州郵政局、肥後銀行各支店）</p> <p>⑤その他（P&amp;R）<br/>                 各区回覧、広報こうし7・9・11月号及び市ホームページ掲載、RKKテレビの特集放送（1/6）熊本市政令指定都市推進室の協力・・・ポスター・リーフレットの増刷と熊本市各支所への配備。</p> |
|-------------|---|---|



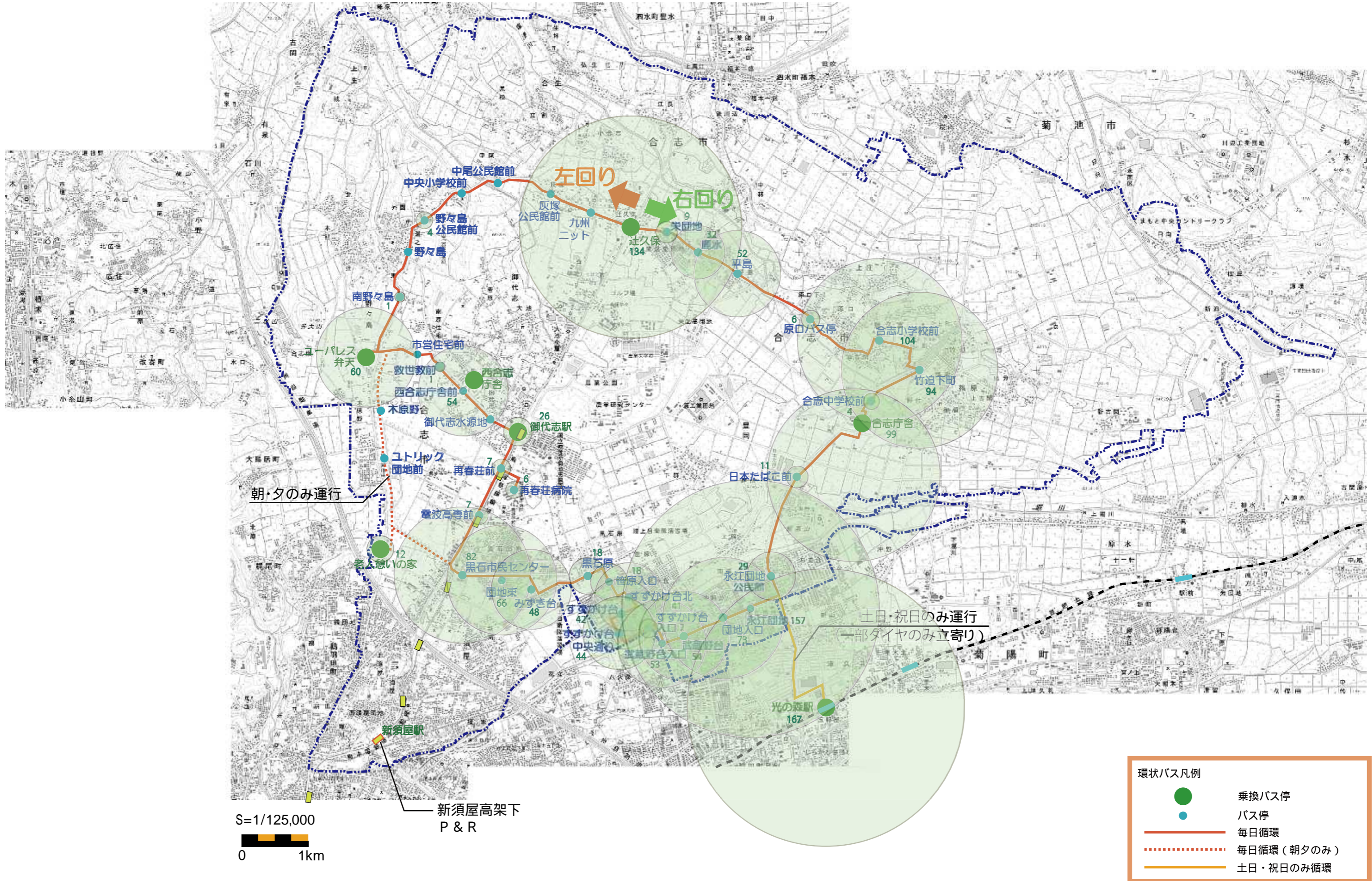


S=1/125,000  
0 1km

新須屋高架下  
P & R

|                                       |            |
|---------------------------------------|------------|
| <span style="color: green;">●</span>  | 乗換バス停      |
| <span style="color: blue;">●</span>   | バス停        |
| <span style="color: red;">—</span>    | 毎日循環       |
| <span style="color: red;">⋯</span>    | 毎日循環(朝夕のみ) |
| <span style="color: yellow;">—</span> | 土日・祝日のみ循環  |



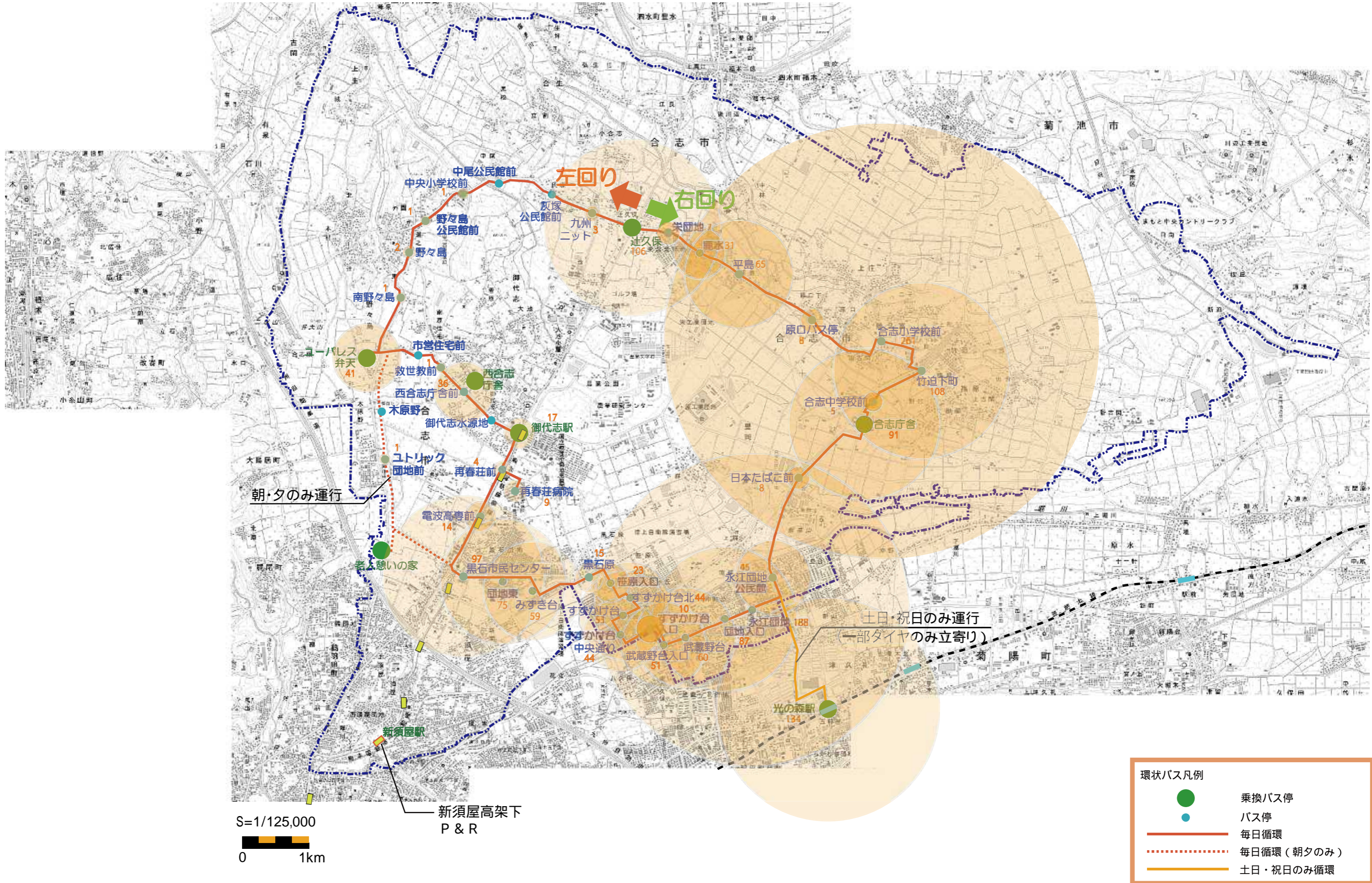


S=1/125,000  
0 1km

新須屋高架下  
P & R

| 環状バス凡例            |            |
|-------------------|------------|
| ● (Green)         | 乗換バス停      |
| ● (Blue)          | バス停        |
| — (Solid Orange)  | 毎日循環       |
| ⋯ (Dotted Orange) | 毎日循環(朝夕のみ) |
| — (Solid Yellow)  | 土日・祝日のみ循環  |



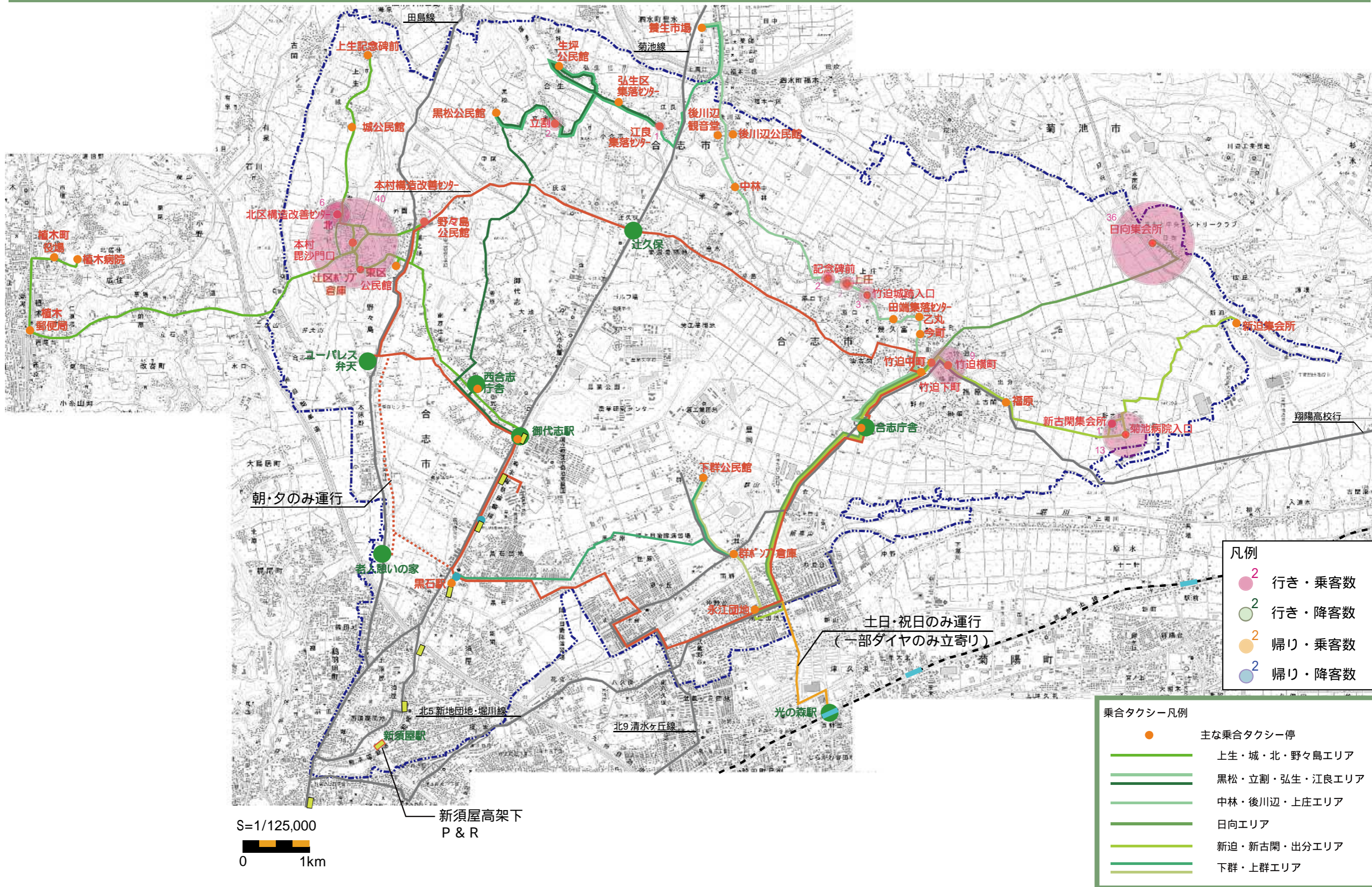






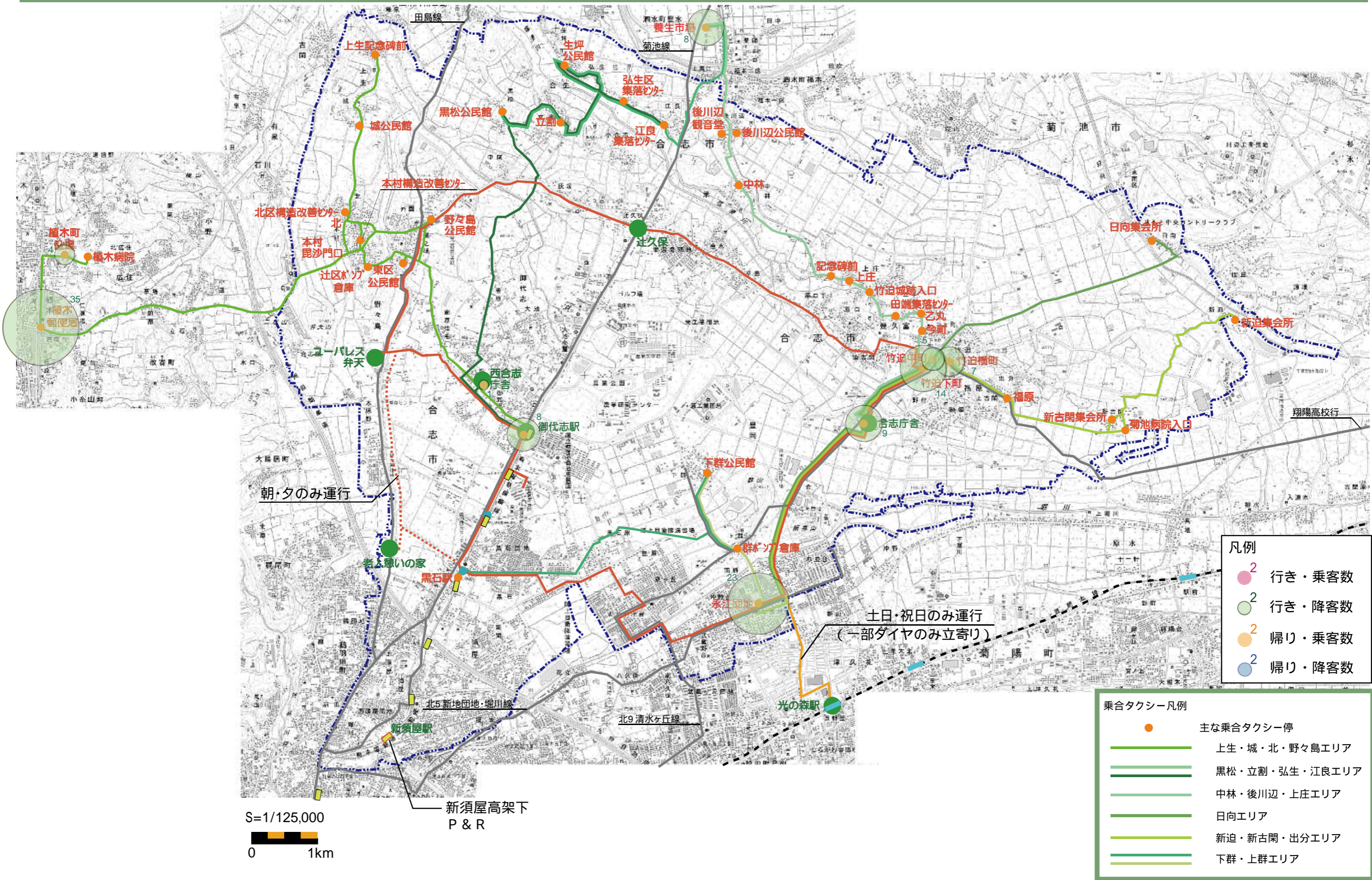


# 合志市 乗合タクシー実証実験運行計画



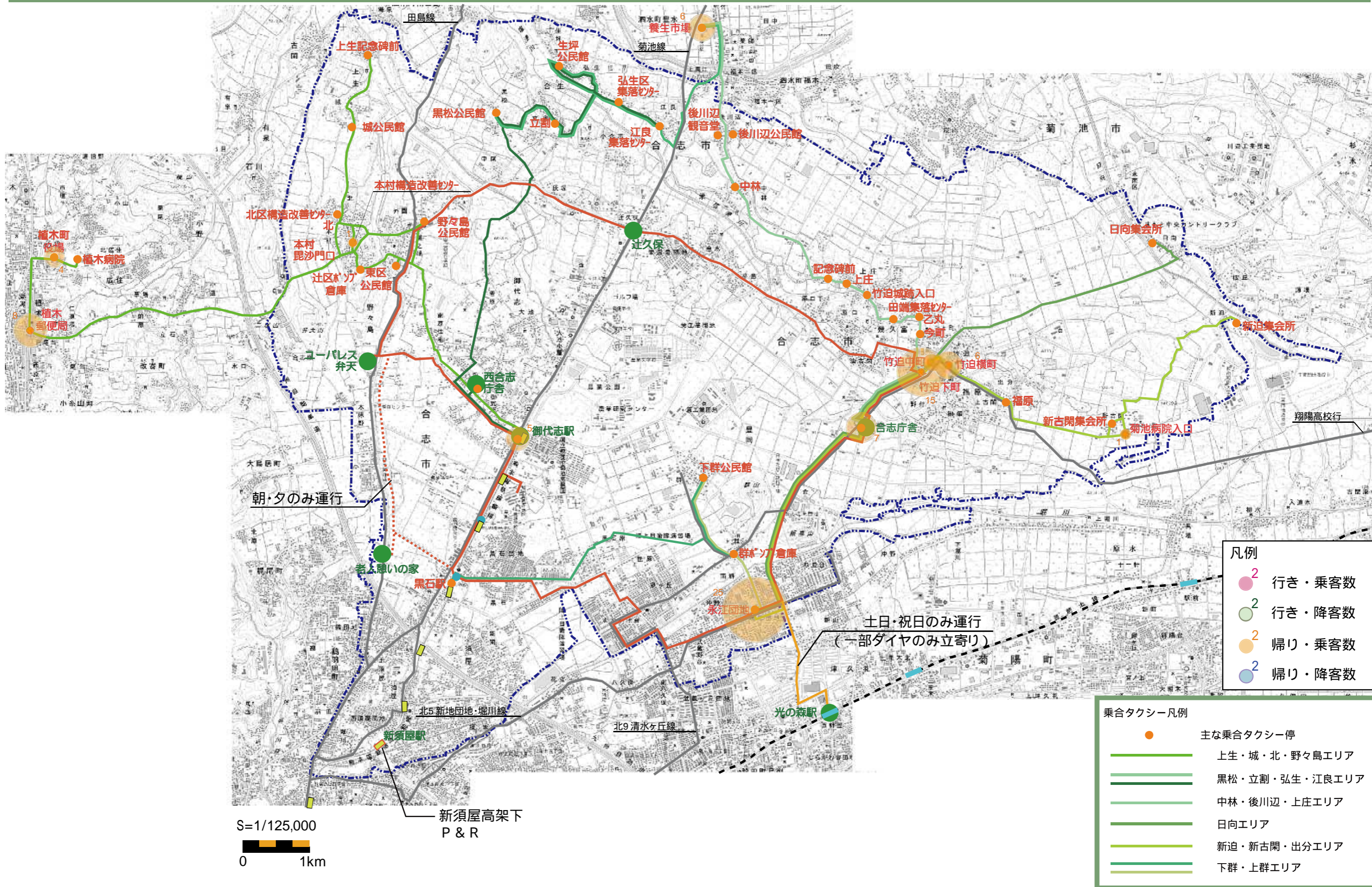


# 合志市 乗合タクシー実証実験運行計画



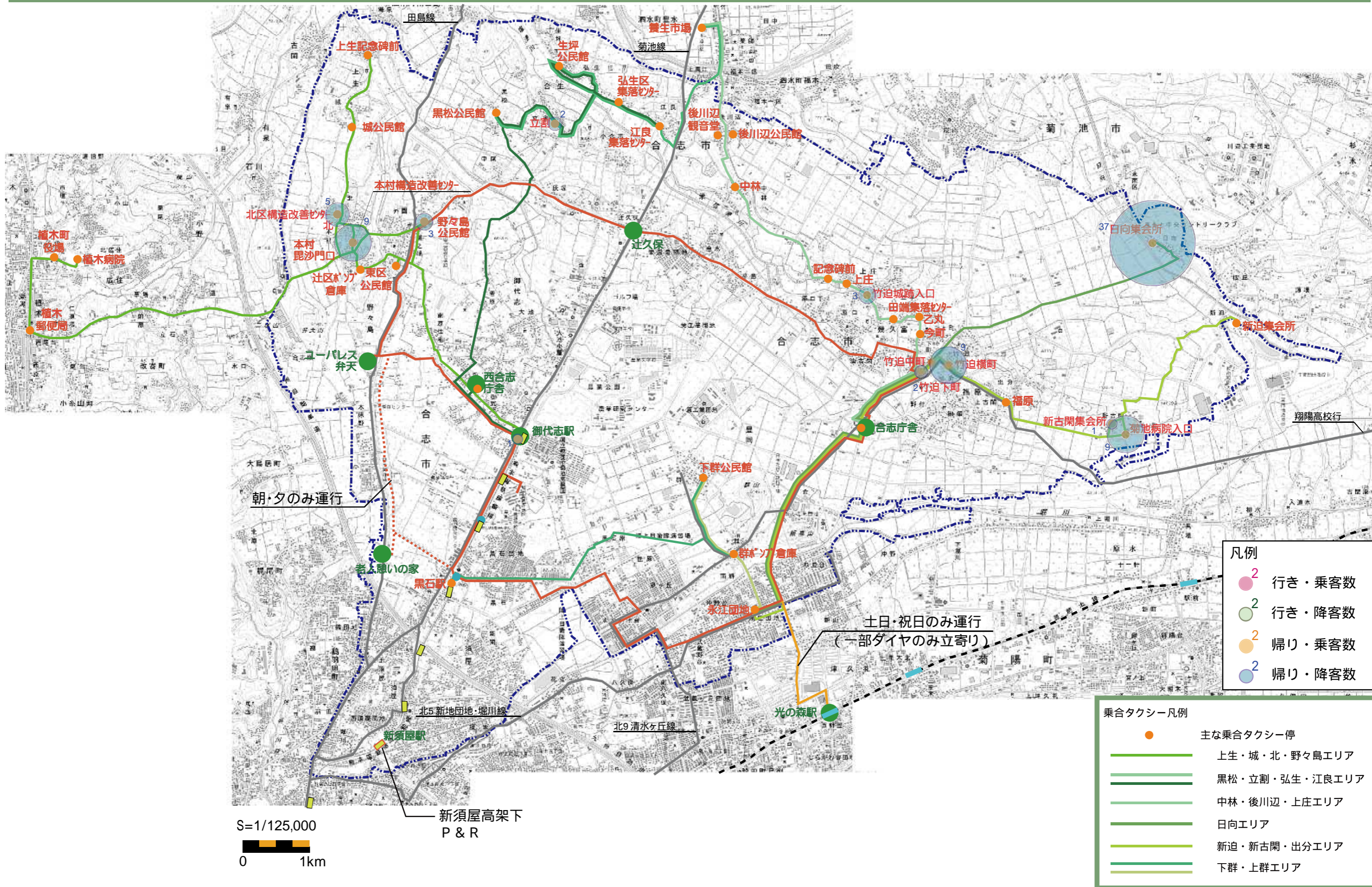


# 合志市 乗合タクシー実証実験運行計画





# 合志市 乗合タクシー実証実験運行計画





## 平成22年度事業計画について

| 事業名      | 平成22年度の取り組み等   |
|----------|--|
| 環状バス     | ○新たな利用者も生み出されており、さらに長い期間運行を行うことで、徐々に利用者は増加すると見込まれる。そのために、運行計画に改善を図り、運行を実施する。併せて利用推進をさらに図っていく。  |
| 温泉直行バス   | ○直行バスは、新規利用者を生み出す可能性は低く、現状の循環バスのサービスまたはそれを代替するバスがあれば良いと考えられるため、循環バスと併せて運行計画の再編を図る。   |
| 循環バス     | ○ABコースは、環状バスコース設定の中で、既存コース利便性を保ちながらコースを再編する。<br>○Cコースは、ヴィーブル・永江団地などの東側への移動手段が求められているため、コースを再編する。<br>○Dコースは、かなりの利用ニーズがあり、既存の運行サービスの向上を図り運行を再編する。<br>○Eコースは、環状バスのコースと重なるため、これを廃止しても問題ないと考ええる。<br>○Fコースは、他の運行コースに併せて再編する。 |
| バス総括     | 上記のバス事業(環状バス、温泉直行バス、循環バス)については、市民から名称がまぎらわしく分かりにくいや、愛着のある名前にしてはどうかなどの意見が寄せられている。そのため、利用推進を図る意味で、それぞれの運行改善を図り、コミュニティバス事業として一本化し、愛称をつけるなどに取り組み、利用推進を図っていく。   |
| 乗り合いタクシー | ○旧西合志北部(野々島、城、上生など)農村地域からは、植木方面への需要が多い。また、泗水に方面の潜在的需要もある。その路線での継続的な実証運行を行う。<br>○旧合志地区の日向区は、バスを希望しているため、その方向で検討する。<br>○その他、今回の実験で利用がほとんどなかったコースについては、バス路線の見直しで対応する。<br>○乗り合いタクシーについても、愛称をつけるなどで利用推進を図る。                 |
| パーク&ライド  | ○利用促進のためのPRをさらに徹底する。<br>○単発の利用(飲酒する場合、高齢者などが熊本市内に買い物に行くが交通量の多い場所の運転ができない、など)に対応する仕組みを検討し、実証実験に取り組む。  |
| 利用促進     | ○運行内容、利用促進に関する住民説明の継続、周知徹底を図る。<br>○バス・タクシー事業をコミュニティ交通として、新しい愛称を募集し、利用推進を図る。  |